

ΕΚΠΑΙΔΕΥΤΙΚΟ ΣΕΝΑΡΙΟ

A. ΣΥΝΟΠΤΙΚΗ ΠΑΡΟΥΣΙΑΣΗ ΤΟΥ ΣΕΝΑΡΙΟΥ

A.1 Τίτλος διδακτικού σεναρίου

ΤΑ ΒΟΥΝΑ ΤΗΣ ΓΗΣ

A.2 Συγγραφέας

ΣΠΥΡΟΠΟΥΛΟΣ ΝΙΚΟΣ (ΠΕ 70)

A.3 Τάξεις στις οποίες απευθύνεται

Το σενάριο απευθύνεται στους μαθητές της ΣΤ΄ Δημοτικού.

A.4 Εμπλεκόμενες γνωστικές περιοχές

Οι γνωστικές περιοχές που εμπλέκονται στην διδασκαλία του παρόντος σεναρίου είναι κυρίως αυτές της Γεωγραφίας. Σε μικρότερο ή μεγαλύτερο βαθμό όμως, εμπλέκονται και οι γνωστικές περιοχές της Γλώσσας και της Αισθητικής Αγωγής (Μουσικής).

A.5 Συμβατότητα με το Α.Π.Σ. και το Δ.Ε.Π.Π.Σ.

Το θέμα του διδακτικού σεναρίου εμπεριέχεται γενικότερα στην Β΄ Ενότητα του βιβλίου της Γεωγραφίας της ΣΤ΄ τάξης: «ΤΟ ΦΥΣΙΚΟ ΠΕΡΙΒΑΛΛΟΝ, κεφ. Οι μεγάλες οροσειρές, οι μεγάλες πεδιάδες» και ειδικότερα στις επόμενες ενότητες: «Ο κατακόρυφος διαμελισμός της Ευρώπης», «Η θέση και το περιβάλλον της Ασίας», «Η θέση και το περιβάλλον της Αφρικής», «Η θέση και το περιβάλλον της Βόρειας Αμερικής», «Η θέση και το περιβάλλον της Νότιας Αμερικής» και «Η θέση και το περιβάλλον της Ωκεανίας».

Το περιεχόμενο του διδακτικού σεναρίου είναι απολύτως συμβατό με το ΔΕΠΠΣ και το ΑΠΣ του μαθήματος της Γεωγραφίας στο Δημοτικό Σχολείο, αλλά και των άλλων μαθημάτων που προαναφέρθηκαν.

Οι στόχοι που τίθενται βρίσκονται σε άμεση συνάφεια με αυτούς του Α.Π.Σ. και του Δ.Ε.Π.Π.Σ., όπως αυτοί περιγράφονται, σύντομα, πιο κάτω.

A.6 Οργάνωση της διδασκαλίας & απαιτούμενη υλικοτεχνική υποδομή

Για την υλοποίηση του σεναρίου οι μαθητές χωρίζονται σε έξι ομάδες των τριών μαθητών η κάθε μία.

Επειδή δεν είναι όλοι μαθητές εξοικειωμένοι με την χρήση του ηλεκτρονικού υπολογιστή, ο δάσκαλος έχει προνοήσει ώστε σε κάθε ομάδα να υπάρχει κάποιος μαθητής ο οποίος γνωρίζει καλύτερα τον χειρισμό του υπολογιστή, προκειμένου να βοηθά όσους το έχουν ανάγκη.

Λόγω του περιορισμένου αριθμού υπολογιστών ικανοποιητικής ισχύος στο εργαστήριό μας Πληροφορικής που μπορούν να ανταπεξέλθουν στις απαιτήσεις των λογισμικών που θα χρησιμοποιηθούν, η σύνθεση των ομάδων κατά την παρουσία μας εκεί θα παραμείνει η ίδια.

Η υλικοτεχνική υποδομή που απαιτείται για την ολοκληρωμένη διδασκαλία του συγκεκριμένου σεναρίου είναι ένας υπολογιστής (με σύνδεση στο διαδίκτυο) συνοδεία βιντεοπροβολέα για την αίθουσα της τάξης και το εργαστήριο Πληροφορικής (με προεγκαταστημένα από τον δάσκαλο τα απαιτούμενα για το σενάριο λογισμικά).

Τα λογισμικά που θα χρησιμοποιηθούν είναι τα παρακάτω:

- Κειμενογράφος (Open Office writer, Microsoft Word, κλπ.)
- Λογισμικό παρουσίασης (Open Office Impress, Microsoft PowerPoint, κλπ.)
- Το διαδίκτυο με τη χρήση διαφυλλιστών διαδικτύου (Firefox Mozilla, Internet Explorer, κλπ.)
- Λογισμικό εννοιολογικής χαρτογράφησης και ανάπτυξης της κριτικής σκέψης (Kidspiration)
- Λογισμικό δημιουργίας αλληλεπιδραστικών ασκήσεων (Hot potatoes)
- Πρόγραμμα οπτικοποίησης και προσομοίωσης (Google Earth & Google Maps)

Οι μαθητές θα χρησιμοποιήσουν, επίσης, και το σχολικό βιβλίο, όποτε τους ζητηθεί, ή το κρίνουν οι ίδιοι αναγκαίο.

Προαπαιτούμενες γνώσεις

Οι μαθητές είναι απαραίτητο να χρησιμοποιούν με ευχέρεια απλά εργαλεία καταγραφής και απεικόνισης γεωγραφικών δεδομένων, όπως είναι οι χάρτες.

Θα πρέπει να έχουν γίνει ικανοί να ξεχωρίζουν εύκολα τις ηπείρους στον παγκόσμιο χάρτη από το σχήμα τους, και να εντοπίζουν με σχετική ευχέρεια τα βασικότερα στοιχεία αυτών.

Θα πρέπει να γνωρίζουν την έννοια του κατακόρυφου διαμελισμού και να μπορούν να ονομάζουν και να εντοπίζουν διάφορα στοιχεία του.

Θα πρέπει ακόμα να είναι σε θέση να αντιλαμβάνονται τις σχέσεις αλληλεξάρτησης και αλληλεπίδρασης μεταξύ φυσικού περιβάλλοντος και ανθρώπων, καθώς και να αναγνωρίζουν την σημασία που έχει για τους τελευταίους η ορθολογική διαχείριση του περιβάλλοντος

Όσον αφορά στις Τ.Π.Ε., είναι απαραίτητο:

- Οι μαθητές να κατέχουν τις βασικές δεξιότητες στον χειρισμό, αφ' ενός του ηλεκτρονικού υπολογιστή και αφ' ετέρου των βασικών προγραμμάτων του (κειμενογράφου, κλπ.), καθώς επίσης και τις βασικές ικανότητες πλοήγησης στο διαδίκτυο και κριτικής αξιοποίησης των πληροφοριών, εικόνων, κλπ. που τους παρέχει.
- Να έχει προηγηθεί ενημέρωση και επίδειξη από τον δάσκαλο των βασικότερων χαρακτηριστικών και λειτουργιών των λογισμικών: PowerPoint, Kidspiration, Hot potatoes, και Google, που θα χρησιμοποιηθούν στην συνέχεια για την πραγματοποίηση των δραστηριοτήτων.

A.7 Διδακτικοί Στόχοι

α. Ως προς το γνωστικό αντικείμενο

Γενικός σκοπός διδασκαλίας της Γεωγραφίας, σύμφωνα με το ΔΕΠΠΣ Γεωγραφίας, είναι να γίνουν ικανοί οι μαθητές να αναγνωρίζουν πως όλοι οι τόποι της Γης βρίσκονται σε ένα ενιαίο σύστημα αλληλεξάρτησης και αλληλεπίδρασης.

Ειδικότερα για το Δημοτικό επιδιώκεται, μεταξύ των άλλων, η γνωριμία με το φυσικό περιβάλλον και η παρατήρηση της γεωγραφικής κατανομής των ανθρώπων και των δραστηριοτήτων τους, η μελέτη των αλληλεπιδράσεων και αλληλεξαρτήσεων που αναπτύσσονται μεταξύ του φυσικού περιβάλλοντος και των ανθρώπων και η αναγνώριση της σημασίας που έχει η ορθολογική διαχείριση του περιβάλλοντος.

Πιο συγκεκριμένα στην ΣΤ΄ τάξη, μεταξύ των άλλων, οι μαθητές επιδιώκεται να αποκτήσουν μια συνολική εικόνα του ηπειρωτικού και του υποθαλάσσιου ανάγλυφου της Γης και να εντοπίζουν τα κύρια στοιχεία του σε κατάλληλους χάρτες.

Ειδικότερα, θα πρέπει οι μαθητές μετά την ολοκλήρωση του σεναρίου να είναι σε θέση:

- Να εντοπίζουν σε χάρτη και να μπορούν να ονομάζουν τα μεγάλα ορεινά συγκροτήματα και τις μεγάλες πεδιάδες της επιφάνειας της Γης.
- Να κατανέμουν τα μεγάλα βουνά και ορεινά συγκροτήματα στις αντίστοιχες ηπείρους και περιοχές.
- Να αντιλαμβάνονται την αλληλεξάρτηση και αλληλεπίδραση των ορεινών περιοχών με το πολιτισμικό επίπεδο των λαών που κατοικούν σε αυτές, καθώς και τα ιδιαίτερα προβλήματα που αντιμετωπίζουν οι κάτοικοι των περιοχών αυτών.

Ως προς την Γλώσσα, επιδιώκεται οι μαθητές να ασκηθούν στην παραγωγή γραπτού λόγου μέσα από στοχευμένες ασκήσεις.

Ως προς την Αισθητική Αγωγή και συγκεκριμένα την Μουσική, επιδιώκεται οι μαθητές να έρθουν σε επαφή με τον μουσικό πολιτισμό άλλων λαών και να μπορούν να ξεχωρίζουν, σε γενικές γραμμές, τα διάφορα είδη παραδοσιακής μουσικής των λαών της Γης.

β. Ως προς την χρήση των νέων τεχνολογιών

Οι μαθητές επιδιώκεται:

- Να αναπτύξουν οι μαθητές θετική στάση απέναντι στην χρήση των ΤΠΕ στην μαθησιακή διαδικασία.
- Να μάθουν να χρησιμοποιούν τον Η/Υ ως εργαλείο αναζήτησης και άντλησης πληροφοριών.
- Να γίνουν ικανοί να εντοπίζουν μέσα στην πληθώρα των διαθέσιμων πληροφοριών του διαδικτύου τις πληροφορίες που τους χρειάζονται, και να τις επεξεργάζονται κριτικά.
- Να γνωρίσουν συγκεκριμένα λογισμικά και να εργαστούν με αυτά, τα οποία θα τους επιτρέψουν να ανακαλύψουν, κατανοήσουν εμπεδώσουν την καινούρια γνώση, και να αναπτύξουν την κριτική τους σκέψη.
- Ένας ειδικότερος στόχος αυτού του σεναρίου είναι να γνωρίσουν καλύτερα το λογισμικό παρουσίασης με το οποίο θα συνθέσουν το υλικό που θα συλλέξουν από το διαδίκτυο σε μία ολοκληρωμένη παρουσίαση στο τέλος:
 - να μπορούν να μεταφέρουν τις φωτογραφίες σε μία κενή σελίδα παρουσίασης,
 - να μπορούν να μεταφέρουν ή να γράφουν κείμενο σε μία σελίδα του λογισμικού,
 - να μπορούν να προσθέτουν ήχο στις παρουσιάσεις, και
 - να μπορούν να εισάγουν διάφορους τρόπους εναλλαγής των διαφανειών.

γ. Ως προς την μαθησιακή διαδικασία

Οι μαθητές επιδιώκεται:

- Να μάθουν να συνεργάζονται και να ανταλλάσσουν απόψεις προκειμένου να καταλήξουν σε κοινά συμπεράσματα και να επιτύχουν τους προτεινόμενους στόχους.
- Να αναπτύξουν κριτική και δημιουργική σκέψη, οδηγούμενοι σε ασφαλή συμπεράσματα.
- Να αναπτύξουν την ικανότητα να συν-διαλέγονται και να επιχειρηματολογούν.
- Να είναι σε θέση να χρησιμοποιούν τις προηγούμενες γνώσεις τους στην οικοδόμηση νέων εννοιών (μεταγνώση).
- Να τονώσουν την αυτοπεποίθηση και αυτοεκτίμησή τους μέσα από ομαδοσυνεργατικές δραστηριότητες.
- Να αναπτύξουν ικανότητες διαλόγου και επιχειρηματολογίας.
- Να αναπτύξουν τον σεβασμό στις διαφορετικές απόψεις.

A.8 Εκτιμώμενη διάρκεια

Το σενάριο αναμένεται να υλοποιηθεί σε τέσσερις [5] φάσεις (συνολικού χρόνου 7 ωρών).

A.9 Προετοιμασία – Οργάνωση της τάξης

Ο δάσκαλος έχει ενημερώσει από πριν τους μαθητές για το θέμα και τις φάσεις υλοποίησης του σεναρίου (σε γενικές γραμμές). Για να τους κεντρίσει περισσότερο το ενδιαφέρον τους λέει πως σκοπός της διδακτικής προσέγγισης που θα κάνουν, εκτός από την προσπάθεια ταξινόμησης και κωδικοποίησης των γνώσεών τους για τα μεγάλα βουνά της Γης, πράγμα που θα τους είναι χρήσιμο στο μέλλον, θα είναι και η δημιουργία μιας ψηφιακής παρουσίασης που θα περιλαμβάνει φωτογραφίες των μεγαλύτερων βουνών της Γης και videos από την ζωή των ανθρώπων εκεί.

Έχει φροντίσει έτσι ώστε οι ομάδες να είναι διαρθρωμένες με τέτοιο τρόπο έτσι ώστε οι μαθητές όλων των γνωσιακών επιπέδων να είναι μοιρασμένοι ισόποσα σε κάθε μία από αυτές.

Ταυτόχρονα και οι μαθητές έχουν συμφωνήσει στον καθορισμό και την σύνθεση των ομάδων εργασίας, καθώς και στους κανόνες λειτουργίας τους.

Ο δάσκαλος έχει από πριν σχεδιάσει τα πάντα σχετικά με την εργασία του και τον ρόλο του ως καθοδηγητή στην πορεία ανακάλυψης της γνώσης από τους μαθητές, ώστε να μην ακυρωθεί ή, απλά, καθυστερήσει η συνολική προσπάθεια των μαθητών για την επιτυχή έκβαση του σεναρίου εξ' αιτίας προβλημάτων τα οποία θα μπορούσαν να αποφευχθούν.

Ιδιαίτερα, πρέπει να φροντίσει για την ολοκληρωμένη ενημέρωση των μαθητών (και τον έλεγχο από πλευράς του) ως προς την σωστή επιλογή των πληροφοριών (κειμενικών και πολυμεσικών) μέσα από το διαδίκτυο.

Κατά την διάρκεια της υλοποίησης του σεναρίου ενθαρρύνει τους μαθητές –όσους αντιλαμβάνεται πως το έχουν ανάγκη– να συμμετέχουν ενεργά στην πραγματοποίηση των δραστηριοτήτων, βοηθά και συμβουλεύει σε τεχνικά ή άλλα ζητήματα όταν του ζητείται, φροντίζει για την αρμονική συνεργασία των παιδιών μέσα στις ομάδες, αλλά και των ομάδων μεταξύ τους, και γενικότερα έχει διακριτική αλλά αποφασιστική παρουσία στην όλη διαδικασία.

B. ΔΙΔΑΚΤΙΚΗ ΠΡΟΣΕΓΓΙΣΗ

B.1 Μεθοδολογική προσέγγιση

Η προσέγγιση του θέματος, όπως περιγράφεται από το παρόν σενάριο διδασκαλίας, γίνεται μέσω των γνωστικών και κοινωνικοπολιτισμικών θεωριών

για την μάθηση και δίνεται έμφαση στην συμμετοχική μάθηση και στην διεπιστημονική προσέγγιση της γνώσης.

Το σενάριο υποστηρίζει την ενεργό συμμετοχή των μαθητών στο μάθημα, την ανακάλυψη της γνώσης μέσω συγκεκριμένων εργασιών – δραστηριοτήτων και την ολοκλήρωσή της με τη συμμετοχή των μαθητών σε ομάδες εργασίας.

B.2 Διδακτική προσέγγιση με ΤΠΕ

Κατ' αρχήν οι μαθητές ενημερώνονται για τα **λογισμικά ανοικτού κώδικα** (ΕΛ/ΛΑΚ), όπως το Open Office, τον Firefox Mozilla, κλπ., επισημαίνονται τα πλεονεκτήματά τους έναντι των λογισμικών κλειστού κώδικα κώδικα, όπως π.χ. της Microsoft (είναι δωρεάν και δεν κινδυνεύουν από ιούς) και παροτρύνονται στην χρήση τους.

Αυτονόητο είναι πως ο δάσκαλος έχει μεταφορτώσει τέτοιου είδους λογισμικά στους υπολογιστές της αίθουσας διδασκαλίας και του εργαστηρίου Πληροφορικής, ώστε να μπορούν οι μαθητές να εργάζονται με αυτά.

Ο **κειμενογράφος** (OpenOffice writer, Microsoft Word, κλπ.), ένα ανοικτού τύπου λογισμικό γενικής χρήσης, βοηθά τους μαθητές να γνωρίσουν έναν άλλον, ψηφιακό, τρόπο γραπτής αποτύπωσης των σκέψεών τους και αποθήκευσης των εργασιών τους, πιο οικολογικό και ανέξοδο σε σχέση με τον παραδοσιακό έντυπο τρόπο.

Το **λογισμικό παρουσίασης** γενικής χρήσης (OpenOffice Impress, PowerPoint, κλπ.), επίσης ανοικτού τύπου, στηρίζει άριστα την ενεργό συμμετοχή των μαθητών στην οικοδόμηση της γνώσης. Τους διευκολύνει να επιλέξουν και να συνθέσουν μία παρουσίαση γεγονότων ή εννοιών που έχουν ανακαλύψει και αξιολογήσει. Διευκολύνει ανώτερες μαθησιακές λειτουργίες (ανάλυση - σύνθεση - αξιολόγηση) καθώς και την παρουσίαση αποτελεσμάτων με ευχάριστο και δημιουργικό τρόπο. Συνεργαζόμενοι δε, οι μαθητές μεταξύ τους σε ομάδες, έχουν θεμελιώσει τόσο την γνώση όσο και την ικανότητα για συνεργασία και την επεξεργασία διαφορετικών προτάσεων.

Ο **διαφυλλιστής** (Firefox Mozilla, Internet Explorer, κλπ.) είναι ένα πολύ χρήσιμο εργαλείο στα χέρια των μαθητών, με την βοήθεια του οποίου έχουν την δυνατότητα να ανακαλύψουν τον πλούτο της γνώσης και των πληροφοριών που κρύβει το διαδίκτυο. Όμως, εκτός από συναρπαστικό, το ταξίδι στο διαδίκτυο - έναν ουσιαστικά άγνωστο χώρο για τα παιδιά - κρύβει επίσης πολλούς κινδύνους, λιγότερο ή περισσότερο σοβαρούς. Η χρήση του διαδικτύου στην τάξη, όπως στην περίπτωση ενός εκπαιδευτικού σεναρίου, είναι άριστη ευκαιρία να περάσει ο δάσκαλος μηνύματα στα παιδιά για τους τρόπους ασφαλούς πλοήγησης. Πρέπει να γίνει, επίσης, αφορμή για μια εκπαίδευση των μαθητών στην αυστηρή αξιολόγηση των παρεχόμενων πληροφοριών.

Το (ανοικτού τύπου) λογισμικό **kidspiration** δίνει την δυνατότητα στον εκπαιδευτικό να κατευθύνει την όλη μαθησιακή διαδικασία στον στόχο που έχει θέσει. Παράλληλα όμως είναι και ένα εξαιρετικό εργαλείο στην αξιολόγηση του

μαθήματος μέσα από την οποία θα καταλάβει αν τα μέσα που χρησιμοποίησε βοήθησαν πραγματικά τους μαθητές του στην ανακάλυψη και οικοδόμηση της γνώσης.

Το (κλειστού τύπου) λογισμικό **Hotpotatoes** δίνει στους μαθητές την δυνατότητα να εμπεδώσουν τις καινούριες γνώσεις και να εντυπώσουν τις ήδη προσκτηθείσες με ευχάριστο και παιγνιώδη τρόπο. Είναι επίσης ένα πολύ καλό εργαλείο για να αξιολογήσει ο δάσκαλος τον βαθμό επίτευξης των γνωστικών στόχων της διδασκαλίας.

Η χρήση των προγραμμάτων **Google Earth & Google Maps** δίνουν την ευκαιρία στους μαθητές να συνειδητοποιήσουν τον χώρο μέσα στον οποίο έλαβαν χώρα τα γεγονότα και να εδραιωθεί έτσι η νέα γνώση. Παράλληλα δίνουν την δυνατότητα συνεργασίας μεταξύ των μαθητών και το άνοιγμα του συγκεκριμένου μαθήματος και σε άλλους γνωστικούς χώρους.

B.3 Το προτεινόμενο σενάριο

ΠΡΟΤΕΙΝΟΜΕΝΕΣ ΔΡΑΣΤΗΡΙΟΤΗΤΕΣ

Το σενάριο υλοποιείται σε πέντε φάσεις συνολικής διάρκειας 7 ωρών, τεσσάρων στην αίθουσα της τάξης και τριών στο εργαστήριο Πληροφορικής.

α. 1η φάση (2 διδακτικές ώρες, στην αίθουσα της τάξης)

Στην πρώτη φάση δεν χρειάζεται ακόμα η αίθουσα των υπολογιστών, έτσι η διδασκαλία του σεναρίου ξεκινά με τους μαθητές να εργάζονται στην τάξη.

Κατ' αρχήν ο δάσκαλος αναθέτει στον μαθητή ο οποίος είναι «υπηρεσία» εκείνη την ημέρα στον υπολογιστή της τάξης να δημιουργήσει έναν φάκελλο με τίτλο σχετικόν με το θέμα και να τον αποθηκεύσει στην Επιφάνεια Εργασίας για να είναι εύκολα προσβάσιμος.

Μέσα εκεί θα τοποθετηθεί σιγά σιγά όλο το υλικό το σχετικό με το σενάριο, αυτό που έχει φτιάξει ο δάσκαλος από πριν και αυτό που θα παραχθεί από τους μαθητές.

Ως αφόρμηση, ο δάσκαλος δείχνει στους μαθητές ένα εισαγωγικό video με διάφορα βουνά της Γης, προσεγγμένο, με ωραία φωτογραφία, έτσι ώστε οι μαθητές να γίνουν θετικοί για μια περαιτέρω ενασχόληση με το θέμα. Το video βρίσκεται στην παρακάτω διεύθυνση:

<http://www.youtube.com/watch?v=PiuyJhQOIEU>



mountains of the earth

Search

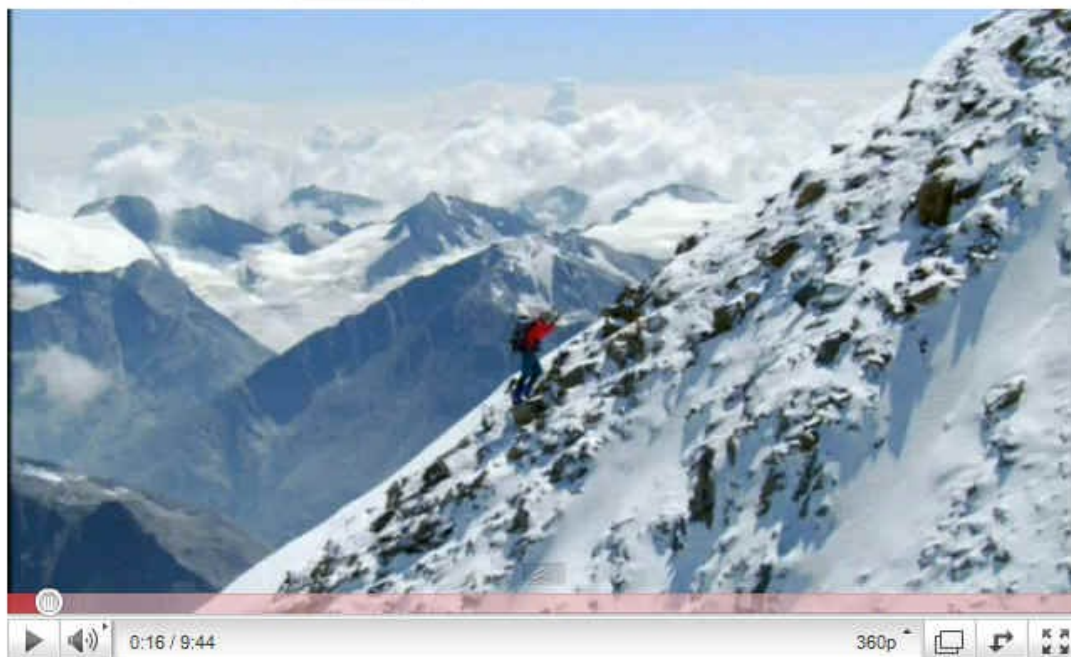
Browse

The Mountains On Planet Earth.wmv

bladette1

25 videos

Subscribe



Κατόπιν ακολουθεί συζήτηση με τους μαθητές για τις συνθήκες διαβίωσης των ανθρώπων στις ορεινές περιοχές, για τις ιδιαίτερες δυσκολίες που συναντούν όσοι ζουν σε ψηλά μέρη. Δυσκολίες που οι μαθητές, οι οποίοι ζουν σε πεδινή περιοχή, δεν μπορούν να αντιληφθούν.

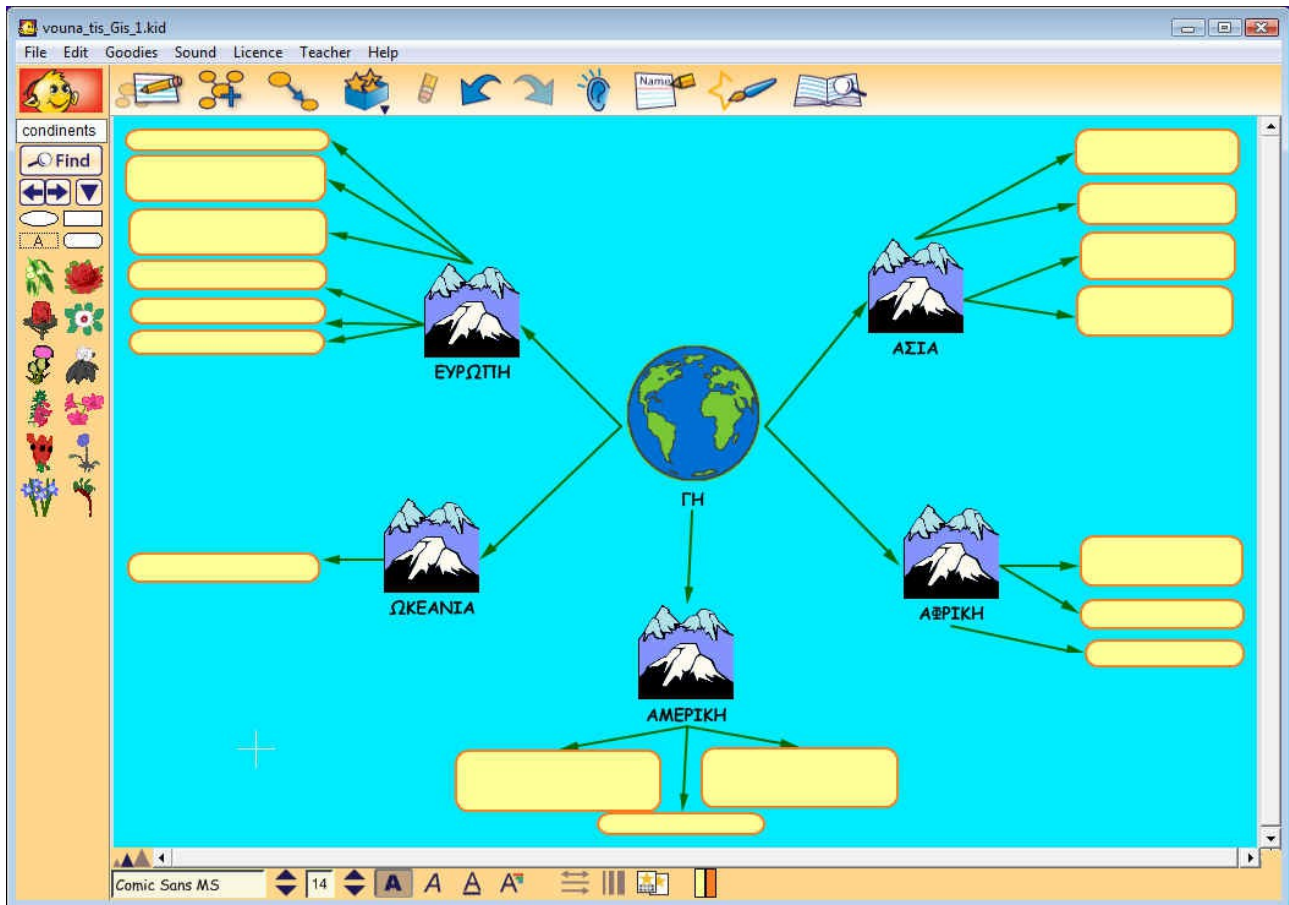
Η συζήτηση πηγαίνει στους ποδοσφαιριστές που πηγαίνουν για προπονήσεις σε γήπεδα με μεγάλο υψόμετρο (π.χ. 3 – 5 Πηγάδια – Νάουσσα), επειδή εκεί έχει λιγότερο οξυγόνο.

Γίνεται αναφορά στην Λα Παζ, στην πόλη με το μεγαλύτερο υψόμετρο (3.600 μ.), μέγεθος εξωπραγματικό για τους μικρούς μαθητές. Γίνεται αναφορά στο αραιό οξυγόνο που υπάρχει εκεί (έχουν διδαχθεί σχετικά με την μείωση του οξυγόνου στα ανώτερα ατμοσφαιρικά στρώματα στα πρώτα μαθήματα της Γεωγραφίας), για τις μηχανές οξυγόνου που διαθέτουν τα ξενοδοχεία στους τουρίστες – πελάτες τους, για το ότι η πρώτη οδηγία που παίρνουν οι τουρίστες που πηγαίνουν εκεί είναι να προχωρούν αργά στον δρόμο και να κάνουν πολλές στάσεις.

Εν ολίγοις, η συζήτηση περιστρέφεται γύρω από καθημερινά θέματα διαβίωσης, ώστε οι μαθητές να μπορούν να κάνουν εύκολα συγκρίσεις με τις δικιές τους συνθήκες ζωής για να κατανοήσουν ευκολότερα και τις συνθήκες ζωής των ορεισίβιων.

Έπειτα ο δάσκαλος μοιράζει στους μαθητές έναν ημιδομημένον εννοιολογικό χάρτη των μεγάλων βουνών της Γης ανά ήπειρο, που έχει δημιουργήσει με το λογισμικό kidspiration.


Δείτε το σε οπτική μορφή παρακάτω:



Ενώ κάποιοι μαθητές, εναλλάξ, εντοπίζουν τα μεγαλύτερα βουνά στον παγκόσμιο χάρτη που έχει αναρτηθεί στον πίνακα, όλοι οι μαθητές συνολικά συμπληρώνουν το έντυπο στο θρανίο τους.

Το έντυπο είναι το παρακάτω:

ΦΥΛΛΟ ΕΡΓΑΣΙΑΣ 1

 Γράψε τα μεγαλύτερα βουνά των ηπείρων, όπως τα έχουμε εντοπίσει στον παγκόσμιο χάρτη.



ΑΣΙΑ



ΑΦΡΙΚΗ



ΕΥΡΩΠΗ



ΑΜΕΡΙΚΗ

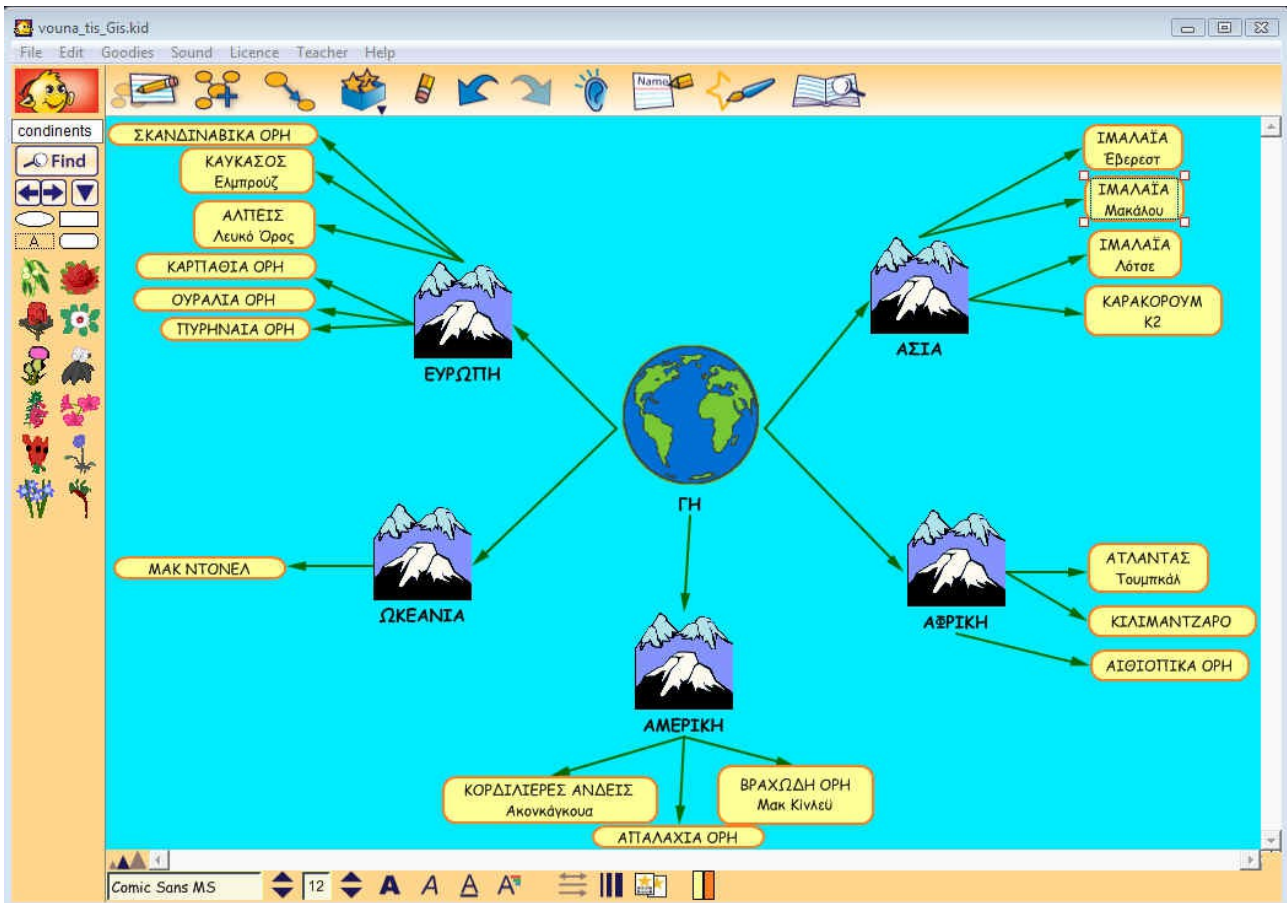


ΩΚΕΑΝΙΑ



Αφού το συμπληρώσουν όλοι, ο δάσκαλος εμφανίζει τον εννοιολογικό χάρτη στον διαδραστικό πίνακα (διαθέτει τέτοιον η τάξη μας) και οι μαθητές αρχίζουν πια να συμπληρώνουν και τον ψηφιακό εννοιολογικό χάρτη. (Επειδή ο διαδραστικός πίνακας είναι κάτι που ενθουσιάζει τα παιδιά, ο δάσκαλος φροντίζει ώστε να περάσουν όλοι οι μαθητές από αυτόν και να συμπληρώσει ο καθένας κάποιο βουνό.)

Δείτε τον έτοιμο εννοιολογικό χάρτη:



Στην συνέχεια βλέπου όλοι μαθητές κάποια videos χαρακτηριστικά της ζωής σε μια φτωχή ορεινή περιοχή (π.χ. Νεπάλ) και σε μία πλούσια (π.χ. Ελβετικές Άλπεις).

Στο Νεπάλ:

<http://www.youtube.com/watch?v=d5BTZ8wp-z8>

<http://www.youtube.com/watch?v=LZ4Y75pCjRQ>

Στις Άλπεις:

<http://www.youtube.com/watch?v=fo3D9jXPERQ>

<http://www.youtube.com/watch?v=cdHFjJNdaRU>

Τα δύο videos από την ζωή στο Νεπάλ:

You Tube the life in Nepal Search Brc

Nepali village life.

KRSARocks 37 videos




0:19 / 1:51 240p

You Tube hard life in Nepal Search Brc

Peaceful life...Hard life.mov

eitestigo 6 videos



0:36 / 2:06 360p

Και τα δύο videos από την ζωή στις ελβετικές Άλπεις:

You Tube

Les Elfes International Summer Camp 2010 Verbier - July

LesElfesVerbier 15 videos



01:57 / 12:40 360p

You Tube

Snowboarding the Matterhorn in the Swiss Alps, Zermatt 2010 - Part 2 (HQ)

djkeishi 50 videos



0:13 / 2:29 360p

Με αφορμή τα videos αυτά ακολουθεί συζήτηση για την κοινωνική αδικία που υπάρχει στην Γη και τις κοινωνικές ανισότητες που αυτή συνεπάγεται. Τα παιδιά, προβληματισμένα από όσα παρακολούθησαν, συζητούν, εκφράζουν την αντίθεσή τους σε αυτές τις ανισότητες και προτείνουν τρόπους που θα μπορούσαν αυτές να αμβλυνθούν.

β. 2η φάση (1 διδακτική ώρα, στο εργαστήριο Πληροφορικής)

Σε αυτήν την φάση οι μαθητές πηγαίνουν στο εργαστήριο Πληροφορικής, κάθονται μπροστά από τους υπολογιστές και ασχολούνται με τις εργασίες που τους έχουν ανατεθεί.

Συγκεκριμένα, οι 5 ομάδες ανοίγουν την εφαρμογή Google Earth και ψάχνουν, κάθε μία για μία ήπειρο, για τα μεγαλύτερα βουνά της (έχουν ως βοήθεια τα βουνά που είχαν σημειώσει στο Φύλλο Εργασίας, στην αρχή). Όταν τα εντοπίζουν, τα σημειώνουν, σύμφωνα με τις οδηγίες που έχουν πάρει από τον δάσκαλο για την λειτουργία της εφαρμογής, με την «πινέζα» επισήμανσης μέρους. Ταυτόχρονα τα σημειώνουν σε ένα τετράδιο για να τα έχουν πρόχειρα. Ταυτόχρονα, όταν τελειώνουν, αναζητούν φωτογραφίες σχετικά με τα βουνά που εντόπισαν.

Η 6^η ομάδα ψάχνει στο you Tube για videos σχετικά με τα βουνά της Γης, συνολικά: videos με τοπία, αλλά και με πολιτισμικά στοιχεία των λαών που ζουν στις ορεινές περιοχές που εξετάζουν οι ομάδες (μουσική, στιγμιότυπα από την καθημερινή ζωή, κλπ. Τα έχουν πρόχειρα σε καρτέλλες στον φυλλομετρητή τους και στο τέλος τα αντιγράφουν (Αντιγραφή – Επικόλληση) σε έναν κειμενογράφο.

Αυτό στο τέλος θα φαίνεται κάπως έτσι:

“ΤΑ ΜΕΓΑΛΥΤΕΡΑ ΒΟΥΝΑ ΤΗΣ ΓΗΣ” - ΙΣΤΟΣΕΛΙΔΕΣ

Έβερεστ - ανάβαση (50 πράγματα που θα 'πρεπε να δεις - BBC)

<http://www.youtube.com/watch?v=IjkdTtqjmck&feature=fvwrel>

ανάβαση στα Ιμαλία

<http://www.youtube.com/watch?v=cfpdqscgL7g>

πέταγμα πουλιών πάνω σε βουνά

<http://www.youtube.com/watch?v=Ji2VZ5HdUgI>

ήχος των Άλπεων (κοπάδι με πρόβατα)

<http://www.youtube.com/watch?v=CF2xoiDJcmY&feature=related>

φεστιβάλ στο Τυρόλο

<http://www.youtube.com/watch?v=cqm5IYpmLs4>

μουσική απο Καρπάθια

<http://www.youtube.com/watch?v=CDDNC7LZz-c&feature=BF&list=PL2DBE64FC0620FCCA&index=12>

μουσική από Σκανδιναβία (Νορβηγία)

<http://www.youtube.com/watch?v=N0eOpgF2a20>

μουσική και οικογενειακό τραπέζι από τον Καύκασο

<http://www.youtube.com/watch?v=ULpnrNxRYc>

<http://www.youtube.com/watch?v=syQ7dAgjAgQ&feature=related>

περιήγηση - οροσειρά Άτλαντα

<http://www.youtube.com/watch?v=kcXlc8NMjzk&playnext=1&list=PLDC55C4E038797858>

μουσική από Κένυα

<http://www.youtube.com/watch?v=ws4M7csX20g&feature=related>

εκκλησιαστική μουσική από την Αιθιοπία

<http://www.youtube.com/watch?v=TzYLjpfw5HI>

λαϊκή μουσική από τις Άνδεις

<http://www.youtube.com/watch?v=sLHPIa-s65I&feature=related>

λαϊκή μουσική από το Νεπάλ

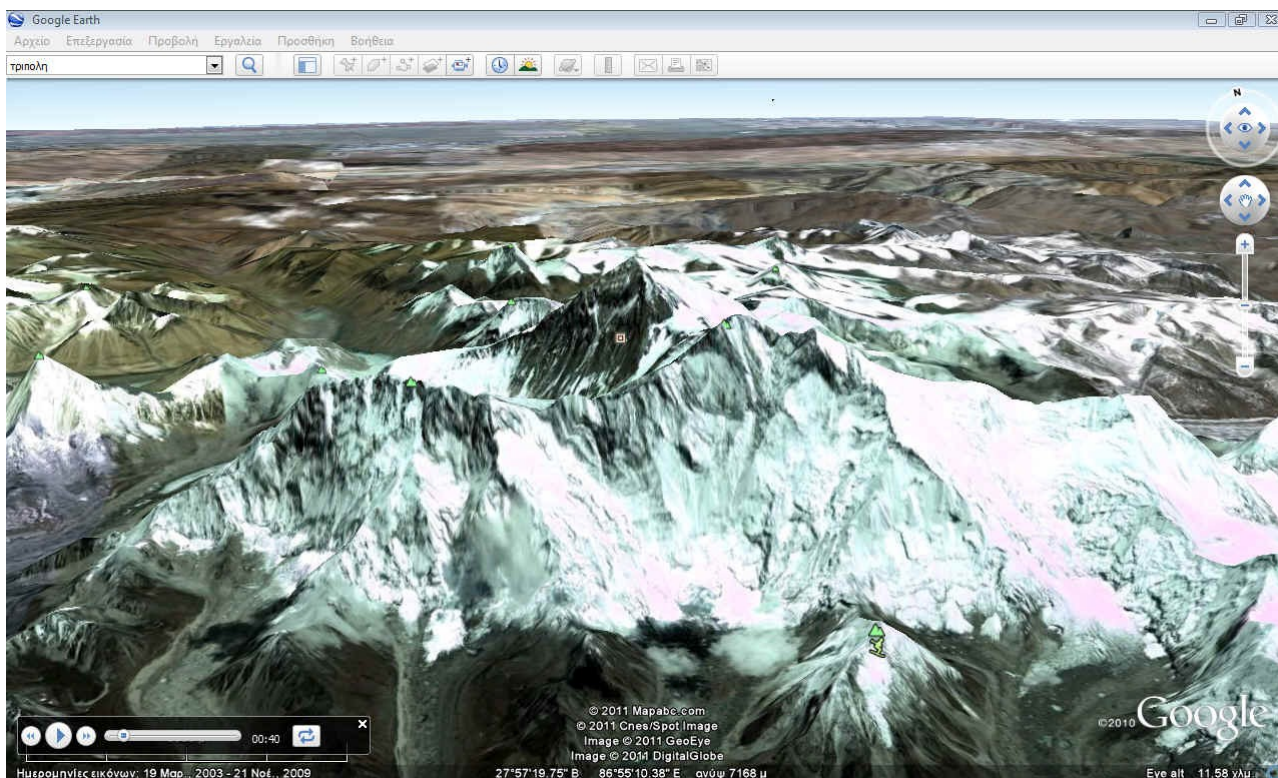
<http://www.youtube.com/watch?v=WEswFTIL77k>

παραδοσιακή μουσική από το Κασμίρ

[http://www.youtube.com/watch?v= DBW4bkEemc](http://www.youtube.com/watch?v=DBW4bkEemc)

Αφού εντοπίσουν οι ομάδες τα βουνά που μελετούν, στο τέλος μαζεύονται μπροστά από έναν υπολογιστή, όπου η 6^η ομάδα θα δημιουργήσει, με την καθοδήγηση του δασκάλου, ένα video περιήγησης με το Google Earth.

Το video θα φαίνεται έτσι (σε στιγμιότυπο):



Τις εικόνες και τα videos που έχουν κατεβάσει οι ομάδες στους υπολογιστές τους τα μεταφέρουν με έναν εξωτερικό δίσκο αποθήκευσης στον υπολογιστή της τάξης για να τα χρησιμοποιήσουν στην δημιουργία της παρουσίασης.

γ. 3η φάση (2 διδακτικές ώρες, στην αίθουσα της τάξης)

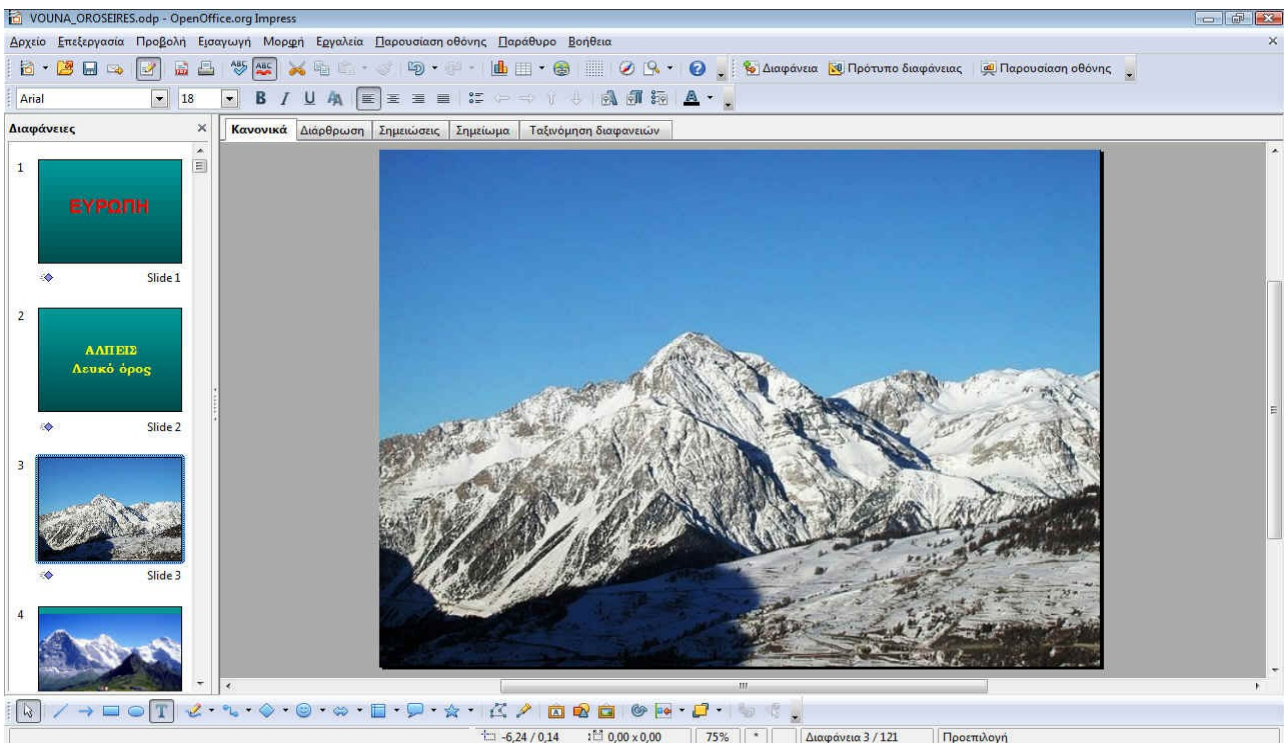
Στην τρίτη φάση, οι μαθητές, με τις οδηγίες του δασκάλου, θα δημιουργήσουν μία παρουσίαση με τις φωτογραφίες και κάποια από τα videos που έχουν συλλέξει από τις προηγούμενες φάσεις και έχουν μεταφέρει στον υπολογιστή της τάξης.

Κατά την διάρκεια της δημιουργίας της παρουσίασης, ο βιντεοπροβολέας είναι ανοικτός, προκειμένου να βλέπουν όλοι καθαρά πώς ακριβώς δημιουργείται αυτή.

Εκπαιδευτικό σενάριο: Τα βουνά της Γης

Κάθε ομάδα αναλαμβάνει να προσθέσει στην παρουσίαση τις φωτογραφίες και τα videos που έχει συλλέξει κατά την προηγούμενη φάση.

Όταν τελειώσουν, η παρουσίαση θα φαίνεται κάπως έτσι:



δ. 4η φάση (1 διδακτική ώρα, στην αίθουσα της τάξης)

Στην τέταρτη φάση οι μαθητές θα ασχοληθούν με την παραγωγή γραπτού λόγου.

Ένα παιδί ανοίγει μία σελίδα του you Tube (που έχει αποθηκεύσει ο δάσκαλος από πριν στον υπολογιστή της τάξης) και όλοι οι μαθητές βλέπουν από τον βιντεοπροβολέα το παρακάτω video που υπάρχει σε αυτήν την διεύθυνση:

<http://www.youtube.com/watch?v=EueXBp39Jdw&feature=related>

La paz city, Bolivia

ber3000

61 videos

Subscribe



Είναι ένα video που δείχνει εικόνες από την πρωτεύουσα της Βολιβίας, την Λα Παζ.

Αν και τα παιδιά έχουν ενημερωθεί για το ιδιαίτερο χαρακτηριστικό της Λα Παζ, το πολύ μεγάλο υψόμετρό της, βλέποντας τα μακρινά πλάνα της πόλης, βοηθούνται να συνειδητοποιήσουν τον ορεινό της χαρακτήρα.

Μετά την θέαση του video και κατόπιν σύντομων οδηγιών από τον δάσκαλο, οι μαθητές γράφουν ένα υποθετικό γράμμα σε κάποιο συνομήλικό τους παιδί που ζει σ' εκείνη την πόλη, στο οποίο θα αναφέρουν πώς περνούν αυτοί στην Αθήνα, πώς είναι η ζωή εδώ, πώς περνούν την ημέρα τους, τα ενδιαφέροντά τους, τις ασχολίες τους, κλπ. και θα ρωτούν τον υποθετικό παραλήπτη πράγματα που θα ήθελαν να μάθουν για την ζωή στην Λα Παζ και, βασικά, πώς είναι να ζει κάποιος σε μια τέτοια πόλη.

ε. 5η φάση (1 διδακτική ώρα, στο εργαστήριο Πληροφορικής)


Η πέμπτη και τελευταία φάση διεξάγεται στο εργαστήριο Πληροφορικής, με ανακεφαλαιωτικές – εμπεδωτικές ασκήσεις, δημιουργημένες με το λογισμικό Hot Potatoes.

Οι ομάδες ανοίγουν τον φάκελλο με το υλικό στην Επιφάνεια Εργασίας του υπολογιστή της η κάθε μια και ασχολούνται με την συμπλήρωση των ασκήσεων – δραστηριοτήτων. Οπτικά δείγματα των ασκήσεων, δίνονται παρακάτω:

α) Σταυρόλεξο

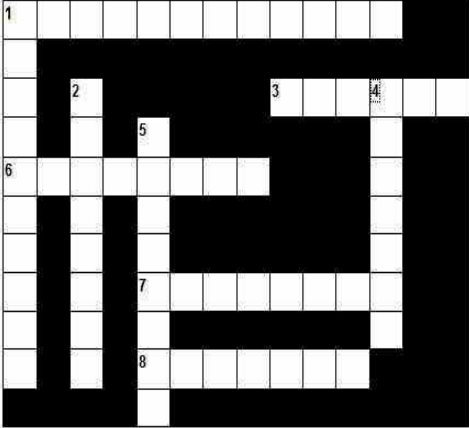
ΣΤΑΥΡΟΛΕΞΟ

Συμπληρώστε το σταυρόλεξο και πατήστε το κουμπί "Έλεγχος". Αν μπερδέυσατε, πατήστε "Βοήθεια!" για να πάρετε ένα γράμμα δώρο!



ΚΑΘΕΤΑ: 4: Το πιο ψηλό βουνό της Γης. Δεν χρειάζονται συστάσεις για το ...πού είναι!

Εισαγωγή



β) Αντιστοίχιση

ΑΝΤΙΣΤΟΙΧΙΣΗ

Αντιστοιχίστε τα βουνά της αριστερής στήλης με τις ηπείρους στις οποίες βρίσκεται το καθένα.

ΑΛΠΕΙΣ	ΕΥΡΩΠΗ
ΚΑΥΚΑΣΟΣ	ΑΦΡΙΚΗ
ΑΤΛΑΝΤΑΣ	ΩΚΕΑΝΙΑ
ΒΡΑΧΩΔΗ ΟΡΗ	ΑΜΕΡΙΚΗ
ΑΝΔΕΙΣ	ΕΥΡΩΠΗ
ΜΑΚ ΝΤΟΝΕΛ	ΑΜΕΡΙΚΗ

γ) Συμπλήρωση κενών

Συμπληρώστε τα κενά:

Συμπληρώστε τα κενά και κατόπιν πατήστε στο κουμπί "Έλεγχος" για να ελέγξετε τις απαντήσεις σας. Χρησιμοποιήστε το κουμπί "Βοήθεια!"

Στην Βόρεια και Κεντροδυτική περιοχή της Ευρώπης τα βουνά είναι [] επειδή δημιουργήθηκαν πριν από εκατοντάδες εκατομμύρια έτη και η [] επέδρασε όλον αυτό τον καιρό στο ύψος τους.

Η [] του εδάφους αλλάζει ανάλογα με τις καιρικές συνθήκες.

Η Ασία έχει πλούσιο και ποικιλόμορφο κατ []. Η μεγαλύτερη οροσειρά της Ασίας, αλλά και ολόκληρου του πλανήτη είναι αυτή των [], με ψηλότερη κορυφή το [].

Το [] είναι το ψηλότερο βουνό της Αφρικής και παρ' όλο που βρίσκεται στο γεωγραφικό πλάτος του [], είναι πάντα καλυμμένο με χιόνια.

Οι [], η μεγαλύτερη οροσειρά της Αμερικής είναι γεμάτες ενεργά ηφαίστεια.

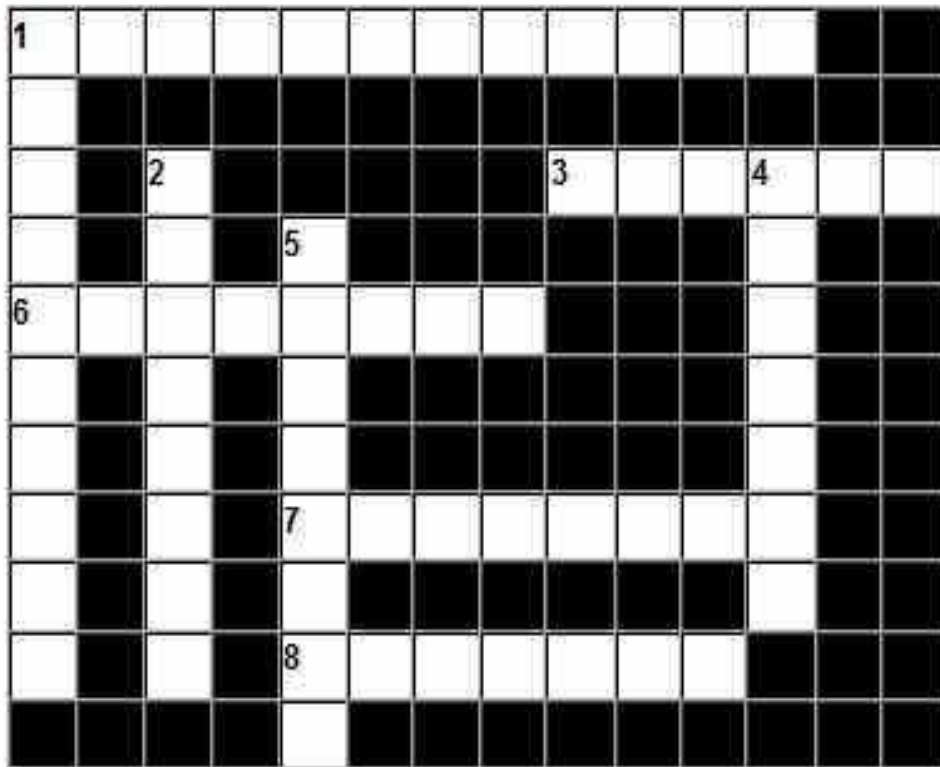
Το Μακ Ντόνελ είναι βουνό και ανήκει στον σχηματισμό των αυστραλιανών [].

[Έλεγχος] [Βοήθεια!]

Σε περίπτωση που θα υπάρξει τεχνική δυσκολία στην πραγματοποίηση των ασκήσεων με ηλεκτρονικό τρόπο, ο δάσκαλος έχει μεταφέρει τις παραπάνω δραστηριότητες και σε έντυπη μορφή.

Θα είναι δηλαδή κάπως έτσι:

ΣΤΑΥΡΟΛΕΞΟ



ΟΡΙΖΟΝΤΙΑ:

Είναι ηφαίστειο και

1



βρίσκεται στην Αφρική.

Το ψηλότερο βουνό της Αμερικής

3



Είναι γεμάτο ηφαίστεια!

6

Η έδρα του ... Δράκουλα!

7

Στην Μυθολογία, ήταν εκείνος ο ταλαίπωρος που κρατούσε στις πλάτες του τον ουρανό, για να μην πέσει στα κεφάλια των ανθρώπων!

8

Χωρίζουν την Ευρώπη από την Ασία

ΚΑΘΕΤΑ:

1

Βρίσκεται στην Ασία. Έχει το ... προνόμιο να διαθέτει το πιο επικίνδυνο βουνό του κόσμου.

2

Χωρίζουν την Γαλλία από την Ισπανία. Το πιο ψηλό βουνό της Γης. Δεν χρειάζονται

4

συστάσεις για το ... που είναι!

5

Εκεί ψηλά είχαν ... δέσει τον Προμηθέα (Θυμάστε με τον αητό που του τρώγε το συκώτι...)



Εκπαιδευτικό σενάριο: Τα βουνά της Γης

Χωρίς τίτλο 1 - OpenOffice.org Writer

Αρχείο Επεξεργασία Προβολή Εισαγωγή Μορφή Πίνακας Εργαλεία Παράθυρο Βοήθεια

Προσπιλογή Verdana 11

Αντιστοιχίστε τα βουνά της αριστερής στήλης με τις ηπείρους στις οποίες βρίσκεται το καθένα.

ΑΛΠΕΙΣ *	* ΩΚΕΑΝΙΑ
ΚΑΥΚΑΣΟΣ *	* ΑΜΕΡΙΚΗ
ΑΤΛΑΝΤΑΣ *	* ΕΥΡΩΠΗ
ΒΡΑΧΩΔΗ ΟΡΗ *	* ΕΥΡΩΠΗ
ΑΝΔΕΙΣ *	* ΑΦΡΙΚΗ
ΜΑΚ ΝΤΟΝΕΛ *	* ΑΜΕΡΙΚΗ

Σελίδα 1 / 1 Προσπιλογή Ελληνικά ΕΙΣΑΓΩΓΗ ΠΡΟΕΓ

ASKSEIS_HOTPOTATOES_enbytes.odt - OpenOffice.org Writer

Αρχείο Επεξεργασία Προβολή Εισαγωγή Μορφή Πίνακας Εργαλεία Παράθυρο Βοήθεια

Προσπιλογή Verdana 11

Συμπληρώστε τα κενά:

Στην Βόρεια και Κεντροδυτική περιοχή της Ευρώπης τα βουνά είναι (1) _____ επειδή δημιουργήθηκαν πριν από εκατοντάδες εκατομμύρια έτη και η (2) _____ επέδρασε όλον αυτό τον καιρό στο ύψος τους. Η (3) _____ του εδάφους αλλάζει ανάλογα με τις καιρικές συνθήκες. Η Ασία έχει πλούσιο και ποικιλόμορφο κατ(4) _____. Η μεγαλύτερη οροσειρά της Ασίας, αλλά και ολόκληρου του πλανήτη είναι αυτή των (5) _____, με ψηλότερη κορυφή το (6) _____. Το (7) _____ είναι το ψηλότερο βουνό της Αφρικής και παρ' όλο που βρίσκεται στο γεωγραφικό πλάτος του (8) _____, είναι πάντα καλυμμένο με χιόνια. Οι (9) _____, η μεγαλύτερη οροσειρά της Αμερικής είναι γεμάτες ενεργά ηφαίστεια. Το Μακ Ντόνελ είναι βουνό και ανήκει στον σχηματισμό των αυστραλιανών (10) _____.

Σελίδα 1 / 2 Προσπιλογή Ελληνικά ΕΙΣΑΓΩΓΗ ΠΡΟΕΓ

B.4 Επεκτασιμότητα

Οι μαθητές μπορούν να εκτυπώσουν την παρουσίαση για χρήση στην βιβλιοθήκη της τάξης τους και, από το επόμενο έτος μπορεί να πάρει θέση στην βιβλιοθήκη του σχολείου, για χρήση και από τους υπόλοιπους μαθητές.

Μπορεί η εργασία αυτή να χρησιμεύσει ως αφορμή για μια παρόμοια εργασία, η οποία θα δίνει έμφαση αυτή την φορά στον πολιτισμό των ανθρώπων στα διάφορα μέρη του κόσμου.

Μπορούν, ακόμα οι μαθητές να ξεκινήσουν μια πραγματική αλληλογραφία, με την βοήθεια της δασκάλας των Αγγλικών, με ένα επιλεγμένο στην τύχη σχολείο από την Λα Παζ και να αποκτήσουν μία πραγματικά ενδιαφέρουσα επικοινωνία με τα παιδιά της μακρινής αυτής πόλης, κατά την οποία θα έχουν πολλαπλά οφέλη.

B.5 Αξιολόγηση

Η παρέμβαση-διδασκαλία κρίνεται αναμφισβήτητα επιτυχημένη. Οι μαθητές δέχονται με πολύ ενθουσιασμό τη νέα πρόταση διδασκαλίας. Συμμετέχουν ακόμα και μαθητές που σε άλλα μαθήματα δεν έχουν ζωηρή συμμετοχή. Περιμένουν με πολλή όρεξη το επόμενο μάθημα. Αξίζει να σημειωθεί ότι πολλοί μαθητές χειρίζονται αρκετά καλά τον ηλεκτρονικό υπολογιστή.

Η συνολική αποτίμηση είναι ιδιαίτερα θετική, τόσο για την πρόοδο και την ενεργό συμμετοχή των μαθητών στην προσπάθεια ανακάλυψης και αξιοποίησης της γνώσης, όσο και για την επιτυχημένη οργάνωση από πλευράς δασκάλου και την γενικότερη συνεισφορά του (καθοδηγητικού κυρίως χαρακτήρα) για την επίτευξη των στόχων που είχαν τεθεί.