

Διαχείριση προβλημάτων σχολικής τάξης

ΑΙΚΑΤΕΡΙΝΗ ΣΟΥΣΑΜΙΔΟΥ

ΔΡ ΨΥΧΟΛΟΓΙΑΣ- ΣΧ. ΣΥΜΒΟΥΛΟΣ

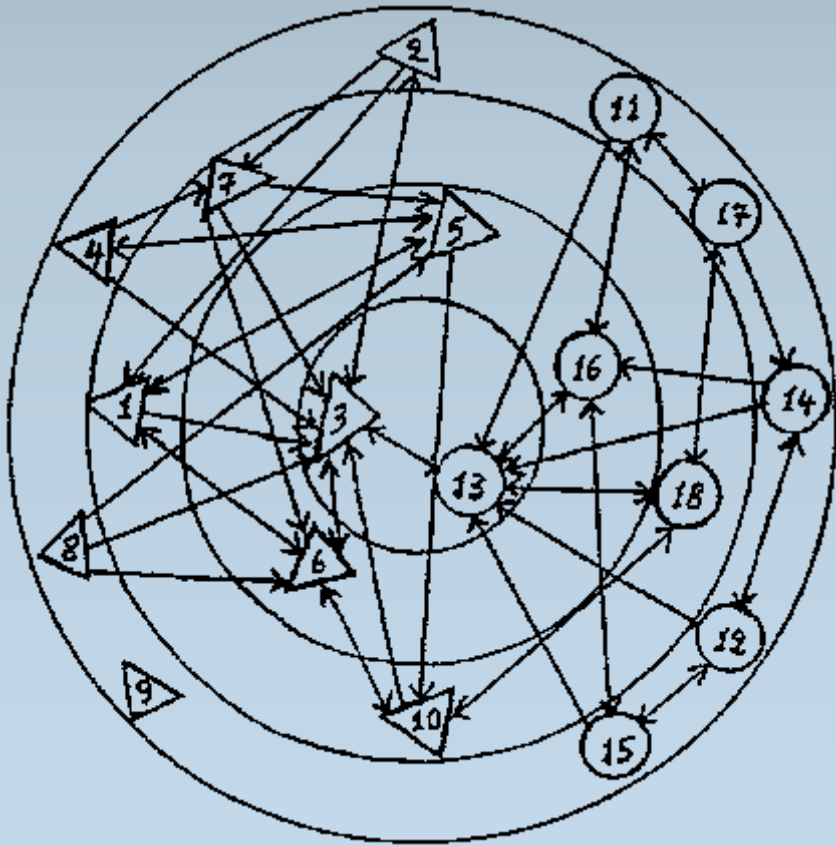
email: sousamidou@sch.gr

Η σχολική τάξη

Αποτελεί ένα κοινωνικό σύστημα με **τυπική δομή**, αφού η ομαδοποίηση των μαθητών γίνεται με βάση εξωτερικούς παράγοντες. Ο ρόλος των μελών της ομάδας καθορίζεται με νόρμες που προσδιορίζουν και τη διαδικασία της αλληλεπίδρασης.

Στο εσωτερικό της ομάδας διαμορφώνονται και αυθόρμητες ομαδοποιήσεις (**άτυπη δομή**). Αν η διαμόρφωση των υποομάδων βασίζεται στην αμοιβαία συμπάθεια, το δίκτυο επικοινωνίας της τάξης δεν επηρεάζεται. Οι «κλίκες», όμως, μπορεί να συγκροτούνται με βάση την έλλειψη ικανοποίησης, οπότε δημιουργούνται συστήματα αντίθετων δυνάμεων μέσα στην τάξη.

Κοινωνιόγραμμα



Είναι ανάγκη ο εκπαιδευτικός να γνωρίζει τις σχέσεις μεταξύ των μελών της τάξης με τη χρήση του **κοινωνιομετρικού τεστ**.

Με τον τρόπο αυτό μπορεί να αποκαλυφθούν και να ενισχυθούν οι κοινωνικά αδύναμοι ή απομονωμένοι μαθητές ή οι ιδιαίτερα δημοφιλείς και κοινωνικά ισχυροί, που ασκούν σημαντική επιρροή πάνω στους άλλους.

GroupDynamics – 1.1

0	ΑΝ.14	ΒΑ.4	ΓΕΑ.24	ΔΕ.1	ΔΗ.2	ΔΩ.16	ΕΒ.19	ΕΛ.11	ΕΛΑ.22	ΖΩ.15	ΚΕ.12	ΚΛ.10	ΠΗ.8	ΧΡΑ.23	ΧΡΥ.13	ΑΡ.7	ΠΩ.5	ΘΕ.18	ΘΟ.20	ΛΟ.17	ΝΙ.6	ΠΑ.9	ΣΤ.21	ΧΡΗ.3
ΑΠΟΡΡΙΠΤΟΜΕΝΟΣ		ΑΠΟΡΡΙΠΤΟΜΕΝΟΣ														ΑΠΟΡΡΙΠΤΟΜΕΝΟΣ		ΑΠΟΡΡΙΠΤΟΜΕΝΟΣ					ΑΠΟΡΡΙΠΤΟΜΕΝΟΣ	
ΠΑΡΑΜΕΛΗΜΕΝΟΣ				ΠΑΡΑΜΕΛΗΜΕΝΟΣ				ΠΑΡΑΜΕΛΗΜΕΝΟΣ	ΠΑΡΑΜΕΛΗΜΕΝΟΣ	ΠΑΡΑΜΕΛΗΜΕΝΟΣ										ΠΑΡΑΜΕΛΗΜΕΝΟΣ				
ΑΝΤΙΦΑΤΙΚΟΣ																						ΑΝΤΙΦΑΤΙΚΟΣ		
ΜΕΣΟΣ ΟΡΟΣ					ΜΕΣΟΣ ΟΡΟΣ	ΜΕΣΟΣ ΟΡΟΣ	ΜΕΣΟΣ ΟΡΟΣ				ΜΕΣΟΣ ΟΡΟΣ	ΜΕΣΟΣ ΟΡΟΣ	ΜΕΣΟΣ ΟΡΟΣ	ΜΕΣΟΣ ΟΡΟΣ	ΜΕΣΟΣ ΟΡΟΣ		ΜΕΣΟΣ ΟΡΟΣ							ΜΕΣΟΣ ΟΡΟΣ
ΔΗΜΟΦΙΛΗΣ	ΔΗΜΟΦΙΛΗΣ		ΔΗΜΟΦΙΛΗΣ															ΔΗΜΟΦΙΛΗΣ			ΔΗΜΟΦΙΛΗΣ			

Το ερωτηματολόγιο της τάξης μου (ΤΕΤ) Ματσαγγούρας 2004

1. Το μάθημα περνάει ευχάριστα	Σ	Δ
2. Τα παιδιά τσακώνονται συνέχεια μεταξύ τους	Σ	Δ
3. Στα διαλείμματα οι μαθητές παίζουν ανταγωνιστικά παιχνίδια και όχι συνεργατικά	Σ	Δ
4. Τα μαθήματα και οι ασκήσεις που κάνουμε είναι εύκολες	Σ	Δ
5. Οι περισσότεροι συμμαθητές μου είναι φίλοι μου	Σ	Δ
6. Οι περισσότεροι δεν είναι ευχαριστημένοι με την τάξη μας	Σ	Δ
7. Μερικοί συμμαθητές μου είναι «παλιόπαιδα»	Σ	Δ
8. Οι περισσότεροι μαθητές προσπαθούν να ξεπεράσουν στα μαθήματα τους άλλους	Σ	Δ
9. Οι ασκήσεις, που κάνουμε, είναι δύσκολες και χρειαζόμαστε τη βοήθεια του δασκάλου	Σ	Δ
10. Μερικά παιδιά δεν είναι φίλοι μου	Σ	Δ
11. Η φετινή τάξη μάς αρέσει	Σ	Δ
12. Στους περισσότερους συμμαθητές μου αρέσουν οι τσακωμοί	Σ	Δ
13. Στους περισσότερους κακοφαίνεται, όταν δεν τα καταφέρνουν τόσο καλά όσο οι άλλοι	Σ	Δ
14. Οι περισσότερες ασκήσεις μας δυσκολεύουν	Σ	Δ
15. Τα περισσότερα παιδιά είμαστε καλοί φίλοι μεταξύ μας	Σ	Δ
16. Στους περισσότερους δεν αρέσει η τάξη μας	Σ	Δ
17. Οι περισσότεροι θυμώνουν, όταν δεν γίνεται πάντα το «δικό» τους	Σ	Δ
18. Οι περισσότεροι προσπαθούν πάντα να ξεπεράσουν τους άλλους	Σ	Δ
19. Τα μαθήματα και οι ασκήσεις, που κάνουμε, είναι πολύ εύκολες	Σ	Δ
20. Οι συμμαθητές μου συμπαθούνται μεταξύ τους	Σ	Δ
21. Η τάξη μας είναι ευχάριστη	Σ	Δ
22. Οι συμμαθητές μου τσακώνονται συχνά	Σ	Δ
23. Οι περισσότεροι θέλουν πάντα να πρωτεύουν	Σ	Δ
24. Οι ασκήσεις, που κάνουμε, είναι εύκολες και δεν χρειάζεται να μας βοηθάει ο δάσκαλος	Σ	Δ
25. Οι μαθητές της τάξης μου αισθάνονται μεταξύ τους σαν καλοί φίλοι	Σ	Δ

α) Ικανοποίηση (satisfaction): Ο βαθμός ικανοποίησης του μαθητή εξαρτάται από το κατά πόσο τα διδασκόμενα αντικείμενα, ο εκπαιδευτικός και η σχολική ομάδα ικανοποιούν τα ενδιαφέροντά του και δικαιώνουν τις προσδοκίες του. Ο μεγάλος βαθμός ικανοποίησης ενεργοποιεί το μαθητή και κατά συνέπεια μεγιστοποιεί το βαθμό της σχολικής επίδοσής του.

β) Διενεκτικότητα (friction): Είναι το αντίθετο της συνεκτικότητας και αναφέρεται στην ύπαρξη διαφωνιών, συγκρούσεων και ανταγωνισμού μεταξύ των μελών μιας σχολικής τάξης. Μεγαλύτερος βαθμός διενεκτικότητας παρουσιάζεται στις τάξεις που περιέχουν περισσότερα αγόρια απ' ό,τι κορίτσια και στις τάξεις όπου ο εκπαιδευτικός χρησιμοποιεί το ανταγωνιστικό σύστημα οργάνωσης της τάξης. Μεταξύ διενεκτικότητας και σχολικής μάθησης υπάρχει αρνητική συνάφεια.

γ) Ανταγωνιστικότητα (competiveness): Η ανταγωνιστικότητα συναντάται σε όλες σχεδόν τις σχολικές τάξεις. Ο βαθμός και το είδος (ατομικός ή ομαδικός ανταγωνισμός) εξαρτάται από τον τρόπο οργάνωσης της σχολικής εργασίας που ακολουθεί ο εκπαιδευτικός. Η σύγχρονη τάση είναι να συνδυάζουμε συνεργατικότητα μεταξύ των ατόμων με ήπιο ανταγωνισμό μεταξύ ισοδύναμων ομάδων.

δ) Δυσκολία (difficulty): Αναφέρεται στο βαθμό δυσκολίας που αντιμετωπίζουν οι μαθητές/τριες στη σχολική εργασία. Η έρευνα έχει εντοπίσει θετική συνάφεια βαθμού δυσκολίας και σχολικής μάθησης, όταν βέβαια η δυσκολία της σχολικής εργασίας δεν είναι υπερβολικά μεγάλη.

ε) Συνεκτικότητα (cohesiveness): Είναι το αίσθημα συμμετοχής στην ομάδα, που αναπτύσσεται μεταξύ των ατόμων τα οποία επικοινωνούν και συνεργάζονται για ένα χρονικό διάστημα. Η συνεκτικότητα ενοποιεί τα μέλη της ομάδας και τα ξεχωρίζει από τα μη μέλη. Ο βαθμός συνεκτικότητας μιας τάξης εξαρτάται από τη φύση της διδακτικής μεθόδου, την προσωπικότητα του εκπαιδευτικού και από τα δημογραφικά χαρακτηριστικά της ομάδας, όπως είναι το πλήθος, το φύλο και η ηλικία των μελών της σχολικής τάξης. Η έρευνα έχει εντοπίσει ότι υπάρχει θετική συνάφεια μεταξύ συνεκτικότητας και ακαδημαϊκής μάθησης.⁴⁰²

-
- ❖ Οι συγκρουσιακές καταστάσεις δεν πρέπει να αντιμετωπίζονται ως κάτι το ανεπιθύμητο, γιατί αποτελούν μέρος της ζωής. Λειτουργούν ως παιδαγωγική ευκαιρία.
 - ❖ Η ειδοποιός διαφορά εντοπίζεται στο αν οι συγκρούσεις θα επιλυθούν με τρόπο «καταστροφικό» με απειλές και ποινές) ή «εποικοδομητικό» με την εφαρμογή καλοσχεδιασμένων στρατηγικών.
 - ❖ Η διαχείριση των συγκρούσεων συνεισφέρει στην ανάπτυξη κοινωνικών δεξιοτήτων, την ικανότητα χειρισμού των συναισθημάτων και την αντιμετώπιση των αγχογόνων καταστάσεων.

Οι σημερινοί μαθητές είναι πιο αγχώδεις, εγωκεντρικοί, παρορμητικοί, λιγότερο υπεύθυνοι και ευαίσθητοι, με ασθενέστερα κίνητρα για μάθηση και μικρότερη ικανότητα αυτοελέγχου.



-
- ❖ Η ανοχή προς τις λανθάνουσες μορφές συγκρούσεων, ενισχύει την επανεμφάνισή τους εξαιτίας της «σταδιακής μάθησης».
 - ❖ Οι αρνητικές συμπεριφορές των εκπαιδευτικών και η καθιέρωση κανόνων χωρίς συμμετοχικό σχεδιασμό ασκούν αρνητική επίδραση στους μαθητές.
 - ❖ Η παιδαγωγική παρέμβαση δεν επιφέρει λύσεις διότι είναι ευκαιριακή και όχι συστηματική.



Οι εκπαιδευτικοί προσπαθούν σε κάθε περίπτωση προβληματικής συμπεριφοράς να εντοπίσουν σχέσεις αιτίου – αποτελέσματος, κάνοντας μια σειρά υποθέσεων.

Αυτή η συλλογιστική εστιάζει τις προσπάθειες στα ίδια τα άτομα που δημιουργούν προβλήματα. Αυτό μπορεί να φέρει κάποιο αποτέλεσμα σε οξείες ή απλές περιπτώσεις, είναι δύσκολο να προκαλέσει αλλαγή της συμπεριφοράς σε χρόνιες καταστάσεις.

Οι άνδρες εκπαιδευτικοί δείχνουν μικρότερη ανοχή στην ανεπιθύμητη συμπεριφορά των μαθητών τους ενώ οι γυναίκες εκπαιδευτικοί την ανέχονται περισσότερο, ίσως επειδή αναλαμβάνουν συνήθως την αγωγή των δικών τους παιδιών (Κατάκη, 1998. Kokkinos 2005).

Οι εκπαιδευτικοί της ειδικής αγωγής δείχνουν μεγαλύτερη ανοχή απέναντι στην ανεπιθύμητη συμπεριφορά των μαθητών επειδή συναναστρέφονται με παιδιά με ειδικές εκπαιδευτικές ανάγκες – μερικά εκ των οποίων εμφανίζουν προβλήματα συμπεριφοράς (Avramidis & Kalyva, 2007).

Συντελεστική εξάρτηση

Με τη μέθοδο αυτή προσπαθούμε να δημιουργήσουμε καινούριες συντελεστικές εξαρτήσεις. Θετικές συμπεριφορές μαθαίνονται ή σταθεροποιούνται, ενώ οι αρνητικές μειώνονται. Καθοριστικό ρόλο παίζει η **εκλογή των ενισχυτών**. Η απόδειξη ότι κάτι ενήργησε ως ενισχυτής βρίσκεται στην αλλαγή της συμπεριφοράς.



Είδη ενισχυτών

A) κοινωνικοί π.χ. έπαινος, αναγνώριση, ένα χαμόγελο.

B) υλικοί: αυτοί ικανοποιούν άμεσα μια βασική ανάγκη του οργανισμού π.χ. τροφές, ποτά. Οι υλικοί πρέπει να δίνονται πάντα μαζί με τους κοινωνικούς ενισχυτές ώστε στο τέλος να μένουν οι δεύτεροι.

Γ) εσωτερικοί ενισχυτές: Η υπερηφάνεια για τις επιδόσεις, η ικανοποίηση της περιέργειας, η αισθητική απόλαυση, η ευχαρίστηση της μάθησης. Η συμπεριφορά αποτελεί η ίδια τη ενίσχυση.

Μορφές ενισχύσεων

Θετική ενίσχυση: μετά την εμφάνιση μιας θετικής συμπεριφοράς.

απόσβεση: η διακοπή κάθε είδους ενίσχυσης

διαφορική ενίσχυση άλλων συμπεριφορών: ενίσχυση μόνο εναλλακτικών αποδεκτών συμπεριφορών.

τιμωρία: με την εμφάνιση μιας αρνητικής συμπεριφοράς διακόπτεται ο θετικός ενισχυτής. Υπάρχει και η «καθαυτό τιμωρία» μετά την εμφάνιση μιας αρνητικής συμπεριφοράς.



Αρνητική ενίσχυση

Αρχική απάντηση → Ενισχυτικό ερέθισμα → Αυξημένη πιθανότητα επανεμφάνισης της ίδιας απάντησης

ΘΕΤΙΚΗ ΕΝΙΣΧΥΣΗ



ΑΡΝΗΤΙΚΗ ΕΝΙΣΧΥΣΗ



Τιμωρία

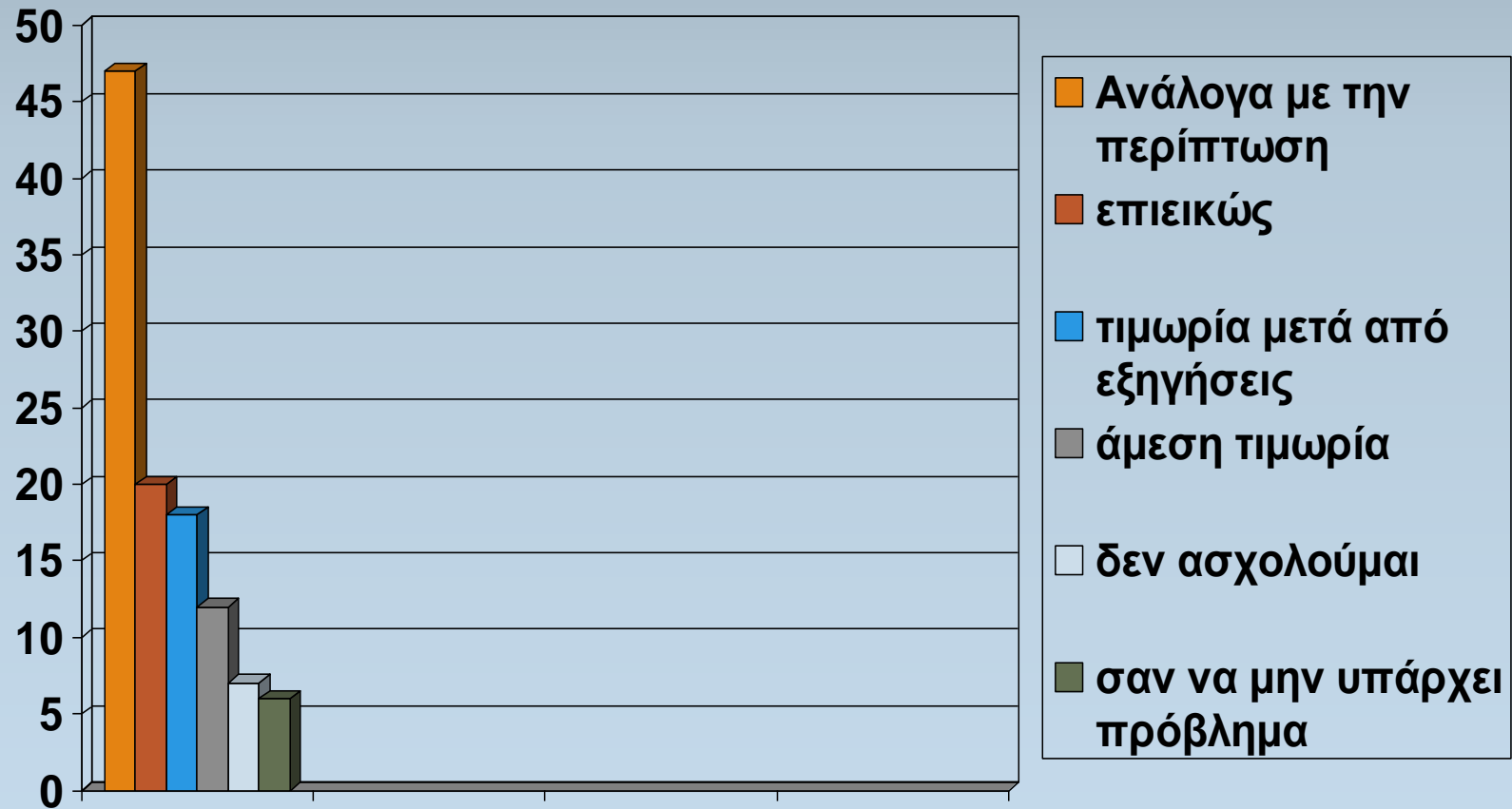
- ❖ Κάνει τους γονείς και εκπαιδευτικούς υπεύθυνους για τη συμπεριφορά των μαθητών.
- ❖ Εμποδίζει τα παιδιά να αναλάβουν τις ευθύνες τους.
- ❖ Απειλεί και απαιτεί συμμόρφωση.
- ❖ Δίνει έμφαση στην προσωπική εξουσία.
- ❖ Σπάνια έχει σχέση με την ίδια την πράξη.
- ❖ Πολλές φορές δίνεται άκαιρα ή υπερβολικά.

-
- ❖ Η έλλειψη εξηγήσεων δημιουργεί παρανοήσεις στα παιδιά.
 - ❖ Προκαλεί **αίσθημα απόρριψης**. Ο μαθητής νιώθει ότι δεν μπορεί να πάρει σωστές αποφάσεις.
 - ❖ Του δημιουργούνται **αισθήματα ενοχής και φόβου**.
 - ❖ Αποφεύγει την ανάληψη πρωτοβουλιών και ευθυνών.
 - ❖ Γίνεται άβουλος και αναθέτει στους άλλους τον έλεγχο της ζωής του.

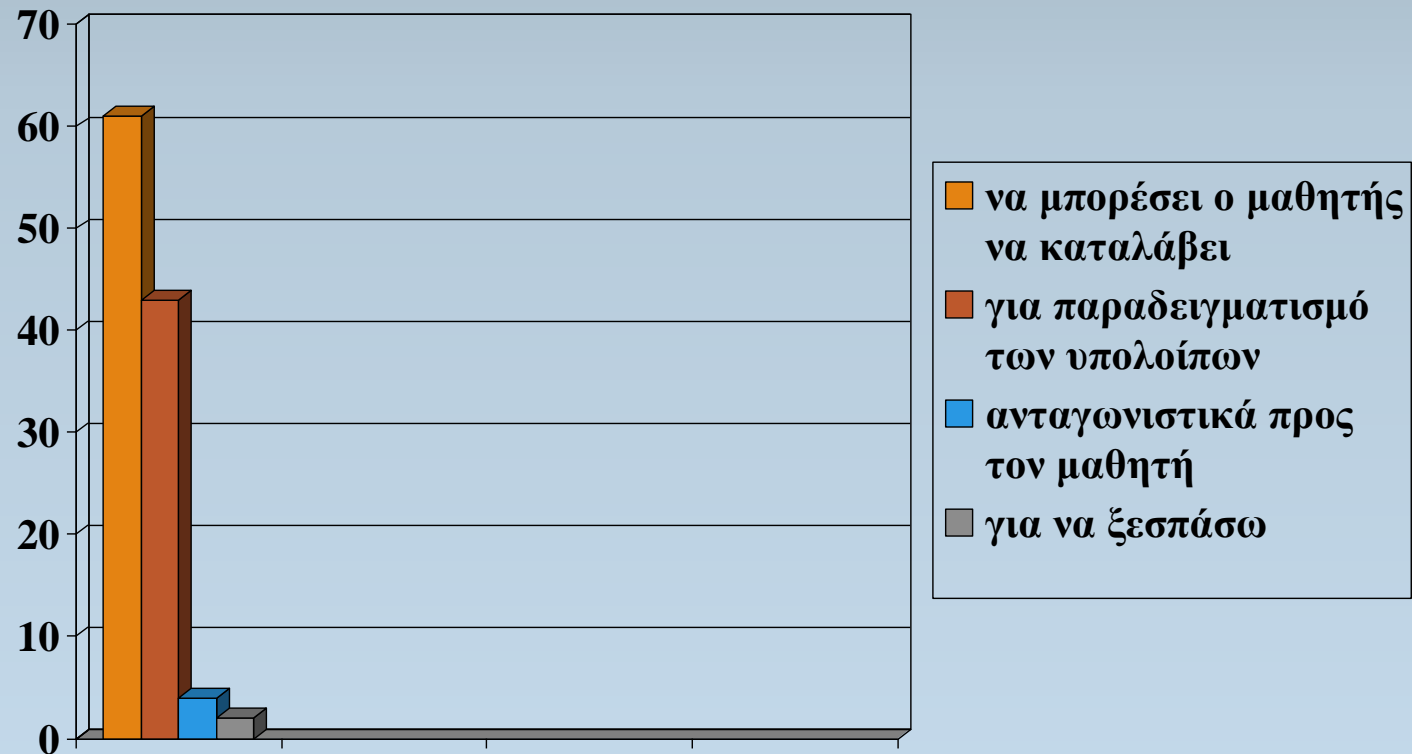
Πίνακας 4.3 Απόσπασμα από λίστα ποινών σε Σχολείο της Βόρειας Καρολίνας, το 1848

No	ΣΧΟΛΙΚΟΙ ΚΑΝΟΝΕΣ	ΜΑΣΤΙΓΩΜΑΤΑ
1	Αγόρια και κορίτσια παίζουν μαζί	4
3	Τσακωμοί	5
7	Παίζουν χαρτιά στο σχολείο	4
8	Σκαρφαλώνουν σε δέντρο	1
9	Λένε ψέμματα	7
11	Βγάζουν παρατσούκλια	4
16	Άσχημη συμπεριφορά προς τα κορίτσια	10
19	Πίνουν οινοπνευματώδη στο σχολείο	8
22	Έχουν μακριά βαμμένα νύχια (τα κορίτσια)	2
27	Τα κορίτσια πηγαίνουν στους χώρους των αγοριών	2
33	Καβγάδες στο σχολείο	4
41	Πετούν επικίνδυνα αντικείμενα	4
42	Δεν μαθαίνουν το μάθημά τους απ' έξω	1
47	Καταστρέφουν την τάξη και το Σχολείο	7

Τρόποι αντιμετώπισης της παραβατικής συμπεριφοράς



Σκοπός της τιμωρίας



Οικοσυστημική Προσέγγιση

- ❖ Το σχολείο είναι ένα «οικοσύστημα», όπου τα μέρη της βρίσκονται σε σχέση αλληλεπίδρασης και δυναμικής ισορροπίας και η παραμικρή αλλαγή ενός στοιχείου μπορεί να επηρεάσει ολόκληρο το σύστημα.
- ❖ Η συμπεριφορά του καθενός μέσα στην τάξη, όπου εμφανίζεται το πρόβλημα, επηρεάζει και επηρεάζεται από την προβληματική συμπεριφορά. Οποιαδήποτε αλλαγή στην αντίληψη ή τη συμπεριφορά ενός ατόμου που σχετίζεται με το πρόβλημα μπορεί να επηρεάσει σημαντικά την προβληματική συμπεριφορά.
- ❖ Η οικοσυστημική προσέγγιση εστιάζει στην αλλαγή της προβληματικής κατάστασης και όχι στην αντιμετώπισή της με άμεση αναφορά στο άτομο.

Διαδικασία της οικοσυστημικής προσέγγισης

- ❖ αλλαγή της οπτικής γωνίας – τροποποίηση της σκέψης πάνω στο πρόβλημα (αναστοχασμός και αναπλαισίωση)
- ❖ συνεργατική δυνατότητα και θετική εναλλακτική ερμηνεία
- ❖ ρόλος του ντεντέκτιβ (ερωτήσεις για τη διαλεύκανση του προβλήματος)
- ❖ αναζήτηση θετικών κινήτρων στα προβλήματα συμπεριφοράς
- ❖ ενθάρρυνση της προβληματικής συμπεριφοράς με διαφορετικό τρόπο
- ❖ αξιοποίηση του χιούμορ
- ❖ εστίαση σε ό,τι δεν αποτελεί πρόβλημα

Αναπλαισίωση

- ❖ **Πώς να σκεφτείτε το πρόβλημα διαφορετικά**
Σκεφτείτε ένα πρόβλημα που έχετε τον τελευταίο καιρό:
- ❖ Περιγράψτε τι συμβαίνει στην προβληματική κατάσταση. Ποιος κάνει τι; Πότε το κάνει; Ποιος άλλος εμπλέκεται;
- ❖ Πώς ανταποκρίνεστε στην προβληματική συμπεριφορά; Ποιο είναι το συνηθισμένο αποτέλεσμα;
- ❖ Ποια είναι η τωρινή σας ερμηνεία για το λόγο που το άτομο συμπεριφέρεται με αυτόν τον τρόπο;
- ❖ Ποιες θετικές εναλλακτικές ερμηνείες θα μπορούσε να υπάρξουν γι' αυτή τη συμπεριφορά;
- ❖ Βασισμένοι σε μια ή περισσότερες από αυτές τις θετικές ερμηνείες, πώς θα μπορούσατε να αντιδράσετε με διαφορετικό τρόπο απ' ό,τι στο παρελθόν; (να πείτε ή να κάνετε με βάση μία από τις θετικές ερμηνείες;)

Αλλάζοντας την οπτική γωνία

- Πώς μπορεί να ερμηνευτεί η συμπεριφορά μου από την οπτική του ατόμου με το οποίο έχω το πρόβλημα;
- Ποια είναι η διαφορά ανάμεσα στην ερμηνεία που κάνω εγώ σχετικά με τη συμπεριφορά μου και την ερμηνεία που κάνει το άτομο με το οποίο έχω πρόβλημα;
- Ποια δική μου διαφορετική συμπεριφορά (αποδεκτή από μένα) θα μπορούσε να ερμηνευτεί από το άτομο αυτό ως μια θετική αλλαγή;
- Η αλλαγή της συμπεριφοράς μου πιθανολογώ ότι θα οδηγήσει σε λύση οριστική, προσωρινή ή υπό διαπραγμάτευση;

Ανάληψη ρόλων

Η στρατηγική αυτή προσφέρεται για:

1. την εξάσκηση της συμπεριφοράς για την αντιμετώπιση προβληματικών καταστάσεων,
2. την ανάλυση μιας προβληματικής κατάστασης, με σκοπό να εξεταστούν εναλλακτικοί τρόποι χειρισμού της,
3. την ανακάλυψη των κινήτρων των άλλων ή του εαυτού μας.

Αποτελεί έναν τύπο προσομοίωσης.

Χρειάζεται προσοχή στο γεγονός ότι τα μέλη της ομάδας εστιάζουν το ενδιαφέρον τους όχι στην ενσυναίσθηση, αλλά στην ίδια τη λύση του προβλήματος, πρακτική που μπορεί να ενισχύσει τις συγκρούσεις.

Αντιμετώπιση σχολικής βίας

Σε επίπεδο σχολικής τάξης:

- ❖ συμπεριφερόμαστε με ψυχραιμία,
- ❖ δείχνουμε αποφασιστικότητα, σαφήνεια, συνέπεια,
- ❖ σταματούμε εξ αρχής την ένταση,
- ❖ διαθέτουμε χρόνο για συζήτηση,
- ❖ υπενθυμίζουμε τους κανόνες και ζητούμε από όλους την εφαρμογή τους.



Σε επίπεδο σχολείου:

- ❖ παρέχουμε ασφάλεια
- ❖ φροντίζουμε για την ενημέρωση, την ένταξη και την επικοινωνία μεταξύ των μαθητών,
- ❖ εφαρμόζουμε προληπτική πολιτική
- ❖ παρέχουμε ευκαιρίες εκτόνωσης,
- ❖ φροντίζουμε για την ενδοσχολική επιμόρφωση των εκπαιδευτικών και την ανάληψη δράσεων για τη βελτίωση του σχολείου,
- ❖ οικοδομούμε συνεργατικές σχέσεις μεταξύ εκπαιδευτικών, γονέων και μαθητών.

Μηχανισμοί πρόληψης

Αναγνώριση των παραγόντων κινδύνου εκδήλωσης επιθετικής συμπεριφοράς στο περιβάλλον του σχολείου.

- ❖ κοινωνική απομόνωση παιδιών
- ❖ απόρριψη από συνομηλίκους,
- ❖ σωματική ή σεξουαλική κακοποίηση στο σπίτι ή στο σχολείο,
- ❖ χαμηλό ενδιαφέρον για το σχολείο,
- ❖ ανεξέλεγκτος θυμός
- ❖ συχνοί παρορμητικοί τσακωμοί
- ❖ βιαιότητα κατά ζώων
- ❖ συναναστροφή με άτομα με αντικοινωνική συμπεριφορά

Προσπάθεια καλλιέργειας της ικανότητας επικοινωνιακής αντιμετώπισης των επιθετικών συμπεριφορών

Η ικανότητα αυτή μπορεί να γίνει αντικείμενο μάθησης στο σχολείο.

Προστατευτικές διαδικασίες για την ανάπτυξη ισχυρών δεσμών μεταξύ των μελών μιας ομάδας είναι:

- (α) ευκαιρίες για δραστηριοποίηση,
- (β) ανάπτυξη ικανότητας επίλυσης προβλημάτων,
- (γ) αναγνώριση κάθε θετικής δραστηριότητας από το άμεσο περιβάλλον.



Η επίλυση των διαφορών στα σχολεία πρέπει να διδάσκεται, αφού:

- ❖ εξοικονομεί χρόνο και μειώνει το στρες
- ❖ μαθαίνει στα παιδιά να νοιάζονται για τους άλλους
- ❖ διδάσκει πολύτιμες δεξιότητες
- ❖ συμβάλλει στη μελλοντική δημιουργία μιας ειρηνικής κοινωνίας.



Επίλυση διαφορών

Για την επίλυση των διαφορών απαιτείται:

- ❖ να σεβαστούμε την άλλη πλευρά,
- ❖ να ακούμε με ανοιχτό μυαλό,
- ❖ να αναλάβουμε την ευθύνη των ενεργειών μας,
- ❖ να δούμε την επίλυση της διαφοράς σαν πρόκληση,
- ❖ να αναγνωρίσουν και οι δυο αντιμαχόμενοι ότι είναι υπεύθυνοι να βρουν λύση,
- ❖ να επιτεθούν άφοβα στο πρόβλημα αλλά ποτέ στα άτομα,
- ❖ να βρουν μια λύση που θα ευχαριστεί όλους,
- ❖ να αποστασιοποιηθούν από την κατάσταση για να βγουν καινούριες δυνατότητες, εναλλακτικές λύσεις και επιλογές.

Αναμόρφωση του σχολικού κλίματος Διευθέτηση του σχολικού χώρου





Απομάκρυνση από την τάξη



α) ο εκπαιδευτικός εντοπίζει την διασπαστική συμπεριφορά και αντιδρά αμέσως με παρατήρηση ή επίπληξη. Αν ο μαθητής δεν συμμορφωθεί, τότε του ζητά να απομακρυνθεί από την τάξη σε έναν ειδικό χώρο του σχολείου, που μπορεί να είναι μια άδεια τάξη.

β) ο μαθητής στέκεται στην πόρτα της τάξης και περιμένει τον συνεργάτη-εκπαιδευτικό να τον οδηγήσει στο θρανίο που θα πρέπει να καθίσει και να σκεφτεί για τη συμπεριφορά του.

γ) αφού ο μαθητής ηρεμήσει, συνήθως μετά από 5-10 λεπτά, ο συνεργάτης-εκπαιδευτικός τον ρωτά για την συμπεριφορά του και του ζητά να συμπληρώσει ένα ερωτηματολόγιο. Σε αυτό του ζητά να περιγράψει τα παρακάτω: την ανάρμοστη συμπεριφορά του στην τάξη, το τι επιθυμούσε να πετύχει με αυτή τη συμπεριφορά, εάν το κατόρθωσε, τι θα ήθελε να κάνει για να επανορθώσει επιστρέφοντας στην τάξη, και αν νομίζει ότι θα καταφέρει να πραγματοποιήσει τη νέα συμπεριφορά.

δ) ο συνεργάτης-εκπαιδευτικός ελέγχει τις απαντήσεις του μαθητή στο παραπάνω ερωτηματολόγιο και αν τις βρίσκει ορθές, τότε του επιτρέπει να γυρίσει στην τάξη του. Πρέπει να σημειωθεί ότι ο συνεργάτης-εκπαιδευτικός δεν γνωρίζει το παράπτωμα του μαθητή. Αν ο μαθητής δεν έχει συμπληρώσει ορθά τις σχετικές ερωτήσεις (αυτό έχει καθοριστεί εκ των προτέρων από το σύλλογο εκπαιδευτικών με συμμετοχή μαθητών), τότε ο συνεργάτης-εκπαιδευτικός τον αφήνει και πάλι να σκεφτεί, επιστρέφοντας για λίγο στα καθήκοντά του.