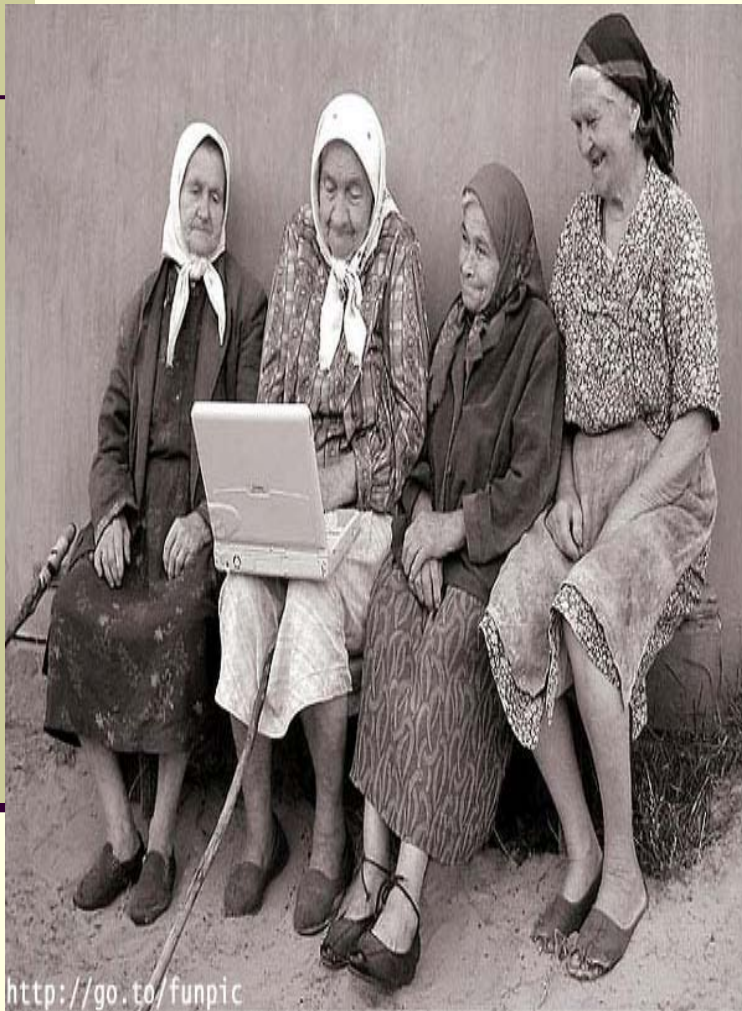


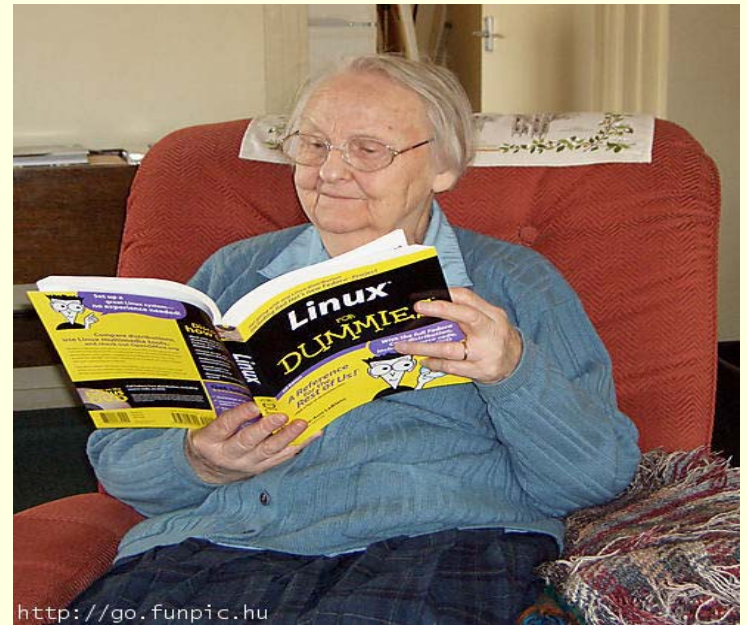
**Σχεδιάζοντας εκπαιδευτικές
δραστηριότητες με νόημα για
τους μαθητές-Ο ρόλος των στίλ
διδασκαλίας**

Αυγερινός Γ. Ανδρέας – aavgerin@phyed.duth.gr



<http://go.to/funpic>


Vs



<http://go.funpic.hu>

Κεντρική έννοια είναι ότι...

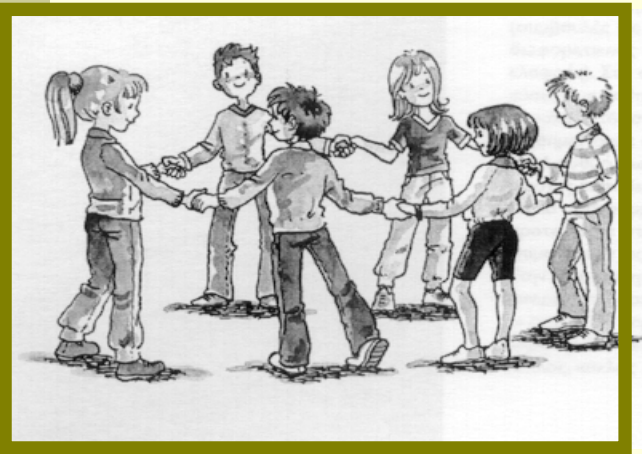
- Ο καθηγητής ΦΑ επιτυγχάνει τους διδακτικούς στόχους μέσα από εκπαιδευτικές δραστηριότητες οι οποίες προάγουν και εξελίσσουν τη μάθηση και τη διαπαιδαγώγηση ΟΛΩΝ των μαθητών!
- Καθοριστική σημασία για την επίτευξη/μάθηση των μαθητών είναι δημιουργία των κατάλληλων συνθηκών μέσα από τις οποίες θα γίνει η επιθυμητή 'ζύμωση' και η βίωση μιας θετικής εμπειρίας – Σημαντική είναι λοιπόν η «εξατομίκευση»!



**«Πως σκέφτομαι και τι ενέργειες κάνω ΠΡΙΝ
ξεκινήσω το μάθημα, ώστε οι μαθητές μου
να μάθουν αυτό που θέλω να τους διδάξω;»**

ή αλλιώς

**«Τι πρέπει να κάνω για να οδηγήσω με όσο
γίνεται μεγαλύτερη σιγουριά τους μαθητές
μου στο αποτέλεσμα που θέλω να πετύχω,
μέσω του μαθήματος που σχεδίασα»;**



**Οι μαθητές μαθαίνουν συμμετέχοντας
στις Εκπαιδευτικές Δραστηριότητες που
ετοιμάζετε εσείς! Εσείς πετυχαίνετε
τους στόχους του μαθήματος μέσα
από κατάλληλες διδακτικές μεθόδους!!**



Πότε η ΕΔ γίνεται μια ουσιαστική μαθησιακή εμπειρία;

- Όταν βοηθά στην αλληλεπίδραση μεταξύ των μαθητών και εξωτερικών συνθηκών του περιβάλλοντος.
- Όταν προκαλούν τις επιθυμητές 'απαντήσεις'.
- **Το απόλυτο κριτήριο** για την εκτίμηση της ποιότητας ΕΔ είναι αν όντως δημιουργεί τις επιθυμητές 'απαντήσεις ή αντιδράσεις'.

- **Ανάπτυξη κινητικών εννοιών και κινητικών ικανοτήτων:** οι ΕΔ πρέπει να είναι αναπτυξιακά κατάλληλες, να έχουν νόημα, να βοηθούν τους μαθητές να κατανοήσουν στην πράξη έννοιες σχετικές με την κίνηση και το σώμα τους, και να 'χτίζουν' την εμπιστοσύνη για τις ικανότητές τους.
- **Ανάπτυξη fitness:** οι ΕΔ πρέπει να σχεδιάζονται με στόχο να βοηθήσουν τους μαθητές να κατανοήσουν και να εκτιμήσουν έννοιες σχετικές με τη ΦΔ και τη συνεισφορά τους σε ένα υγιεινό τρόπο ζωής.

- **Γνωστική ανάπτυξη:** οι ΕΔ έχουν ως στόχο να ενθαρρύνουν τους μαθητές να ρωτήσουν, να εξερευνήσουν, να αναλύσουν, να επικοινωνήσουν, να εφαρμόσουν.
- **Συναισθηματική ανάπτυξη:** οι ΕΔ σχεδιάζονται έτσι ώστε να προάγεται η ανάπτυξη κοινωνικών και συνεργατικών δεξιοτήτων, η ανάπτυξη θετικής αυτό-αντίληψης και εμπειρίας.



Δομή των ΜΕ

Η δημιουργία ΜΕ είναι μια απαιτητική εργασία! Ωστόσο, κάθε ΜΕ εμπεριέχει δύο βασικά συνθετικά, ήτοι:

- α) Πληροφόρηση – επικοινωνία και
- β) Αλληλεπίδραση με το περιεχόμενο.

Πληροφόρηση - επικοινωνία

```
graph TD; A[Πληροφόρηση - επικοινωνία] --- B[Πηγές]; A --- C[Είδος/τύπος];
```

Πηγές

ΚΦΑ (προφορική – μη
προφορική) – μαθητής
(προφορική – μη προφορική) –
άλλο πρόσωπο – ΜΜΕ – έντυπο
υλικό – συνδυασμός

Είδος/τύπος

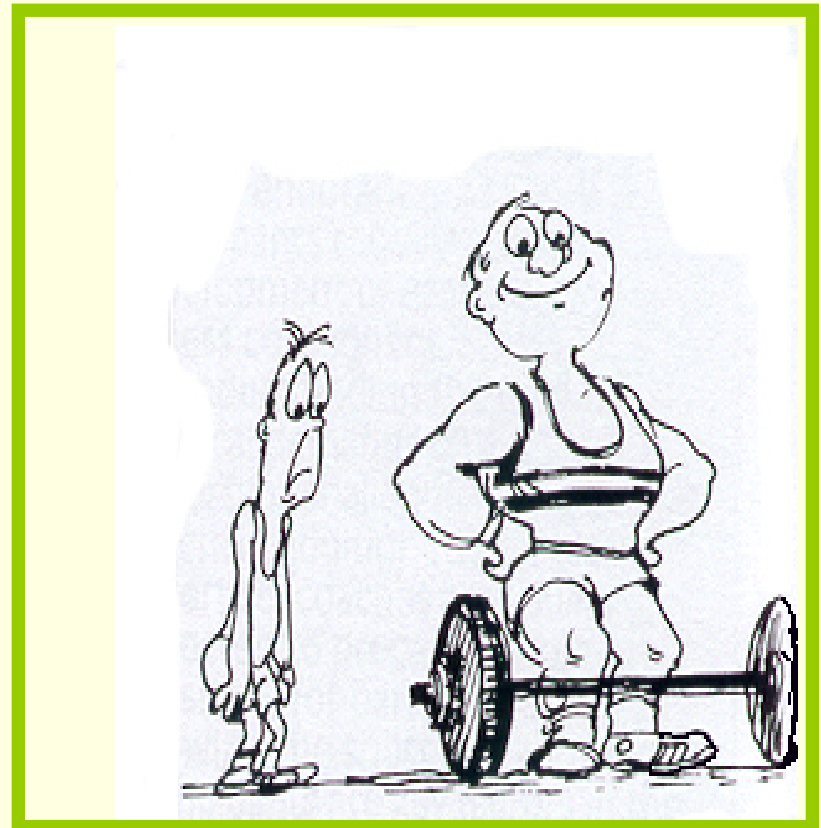
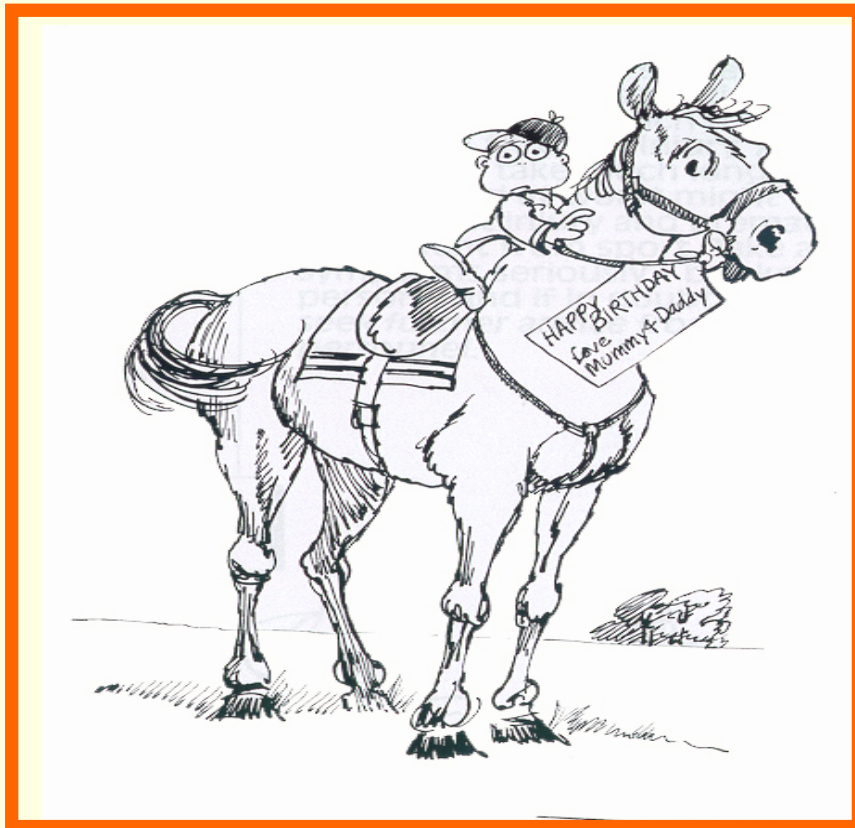
Προφορική – γραπτή – ακουστική
– οπτική – αισθητηριακή -
συνδυασμός

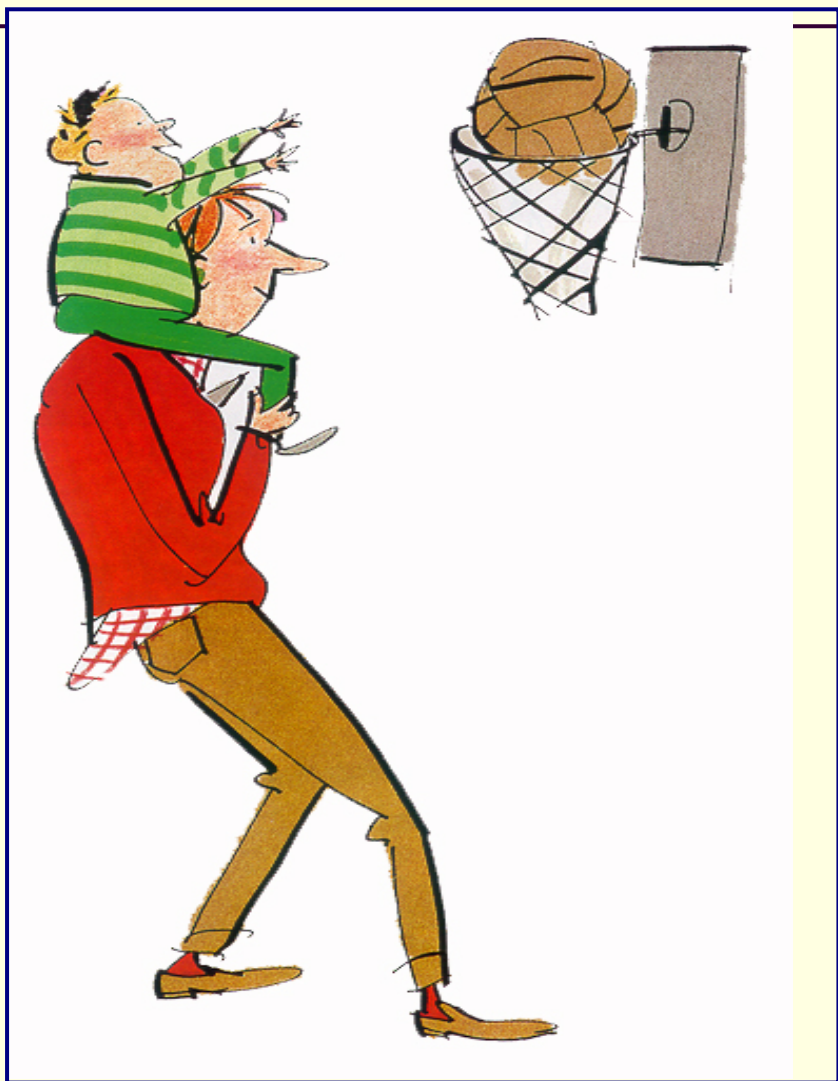
Οι ανάγκες του μαθητή

- Επειδή όμως οι μαθητές έχουν διαφορετικό επίπεδο ωρίμανσης, διαφορετικές ανάγκες και ενδιαφέροντα, είναι δύσκολο να δημιουργηθούν ΕΔ που να ταιριάζουν ακριβώς για όλους τους μαθητές.
- Ωστόσο, μέσα την εφαρμογή των σπιλ διδασκαλίας και την εξατομίκευση των περιεχομένων είναι εφικτό να επιτευχθεί.

Ερώτηση:

Πως αντιλαμβάνεστε την έννοια της
'εξατομίκευσης' στη διδασκαλία;





Χαρακτηριστικά της εξατομίκευσης στη διδασκαλία

- Πρέπει από πριν να γίνει αποτίμηση των αδυναμιών και των δυνατοτήτων ΟΛΩΝ των μαθητών.
- Η εξατομίκευση έχει να κάνει μ' ένα πλήθος υλικών διδασκαλίας, αλληλεπιδραστικών συμπεριφορών μεταξύ ΚΦΑ-μαθητή, στιλ & μεθόδων διδασκαλίας, παροχής ευκαιριών επίτευξης, διαμόρφωσης συνθηκών κá
- Να επιλέγουν τα παιδιά τη δυσκολία!

Ένα παράδειγμα...

Εφαρμόζονται 4 επιλογές για την εξατομίκευση

- Διαφοροποιώντας το ρυθμό
- Διαφοροποιώντας τις επιλογές στο περιεχόμενο
- Αναπτύσσοντας εναλλακτικές επιλογές σε σχέση με το βαθμό δυσκολίας της άσκησης
- Δημιουργώντας επιλογές σε σχέση με το προτιμητέο στυλ μάθησης από τον μαθητή

Σημαντική η αλληλεπίδραση του μαθητή!

- Παράλληλα με την κινητική επίτευξη πρέπει να επιδιώκεται και η ανάπτυξη κοινωνικών δεξιοτήτων ΜΕΣΩ των περιεχομένων της ΦΑ!

Επιλογή των εκπαιδευτικών δραστηριοτήτων

Δεν υπάρχει η ιδανική ΕΔ!

Το πρόβλημα στην επιλογή των ΕΔ έχει δύο διαστάσεις, ήτοι:

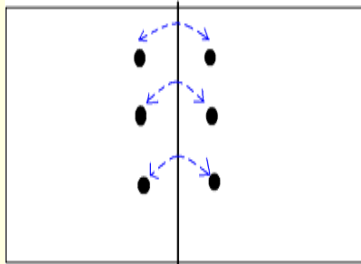
- α) πως θα προσδιορίσω ποιες ΕΔ θα οδηγήσουν στην επίτευξη του διδακτικού στόχου;
- β) πως θα διευθετήσω το μαθησιακό περιβάλλον ώστε να ‘αναπτυχθούν’ οι επιθυμητές εμπειρίες;

Ας δούμε λοιπόν τι μπορούμε να επιτύχουμε με τα στιλ διδασκαλίας

- Εμπλέκουν ταυτόχρονα Κίνηση + Σκέψη + Συναίσθημα
- Αύξηση ενδιαφέροντος
- Αύξηση ευχαρίστησης
- Εξατομίκευση
- Καλύτερη διαχείριση χώρου, χρόνου και υλικών

ΟΡΓΑΝΩΣΗ ΣΕ ΣΤΑΘΜΟΥΣ : Χρήση διαφορετικών Στιλ Διδασκαλίας

1 ΠΑΣΑ ΜΕ ΔΑΧΤΥΛΑ



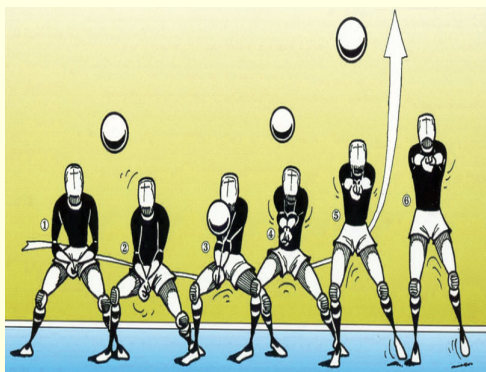
2 ΣΕΡΒΙΣ ΑΠΟ ΚΑΤΩ



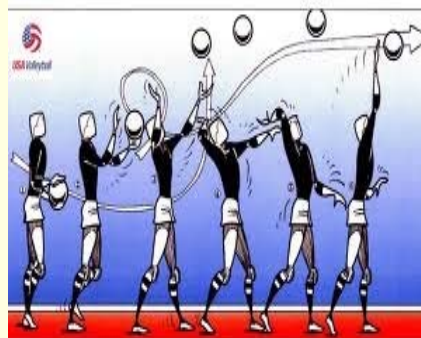
5 ΠΑΙΧΝΙΔΙ 3Χ3



3 ΠΑΣΑ ΑΠΟ ΚΑΤΩ (ΜΑΝΣΕΤΑ)



4 ΣΕΡΒΙΣ ΑΠΟ ΠΑΝΩ



ΟΡΓΑΝΩΣΗ ΣΕ ΣΤΑΘΜΟΥΣ ΤΟ ΠΡΑΚΤΙΚΟ ΣΤΙΛ ΔΙΔΑΣΚΑΛΙΑΣ

Σε κάθε "σταθμό" δίνεται η δυνατότητα επιλογής του **βαθμού δυσκολίας εκτέλεσης** της δεξιότητας (Στιλ Διαφοροποίησης του βαθμού δυσκολίας - Μη Αποκλεισμού).

Σε κάθε σταθμό, μετά την ολοκλήρωση του προβλεπόμενου χρόνου εξάσκησης, μπορεί να ενσωματωθεί διαδικασία **αυτό-αξιολόγησης** ή/και **ετερο-αξιολόγησης** παρέχοντας τα αντίστοιχα φύλλα κριτηρίων στους μαθητές.

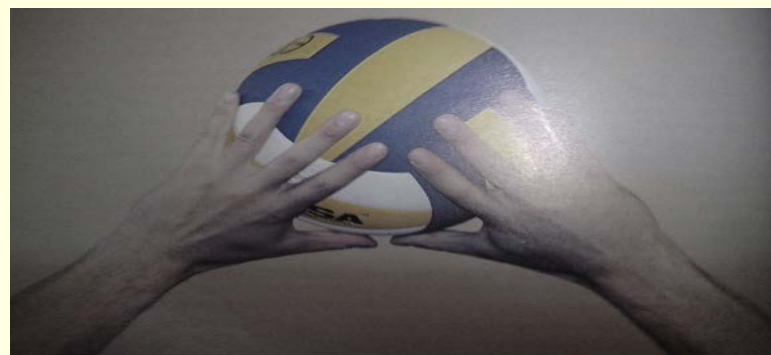
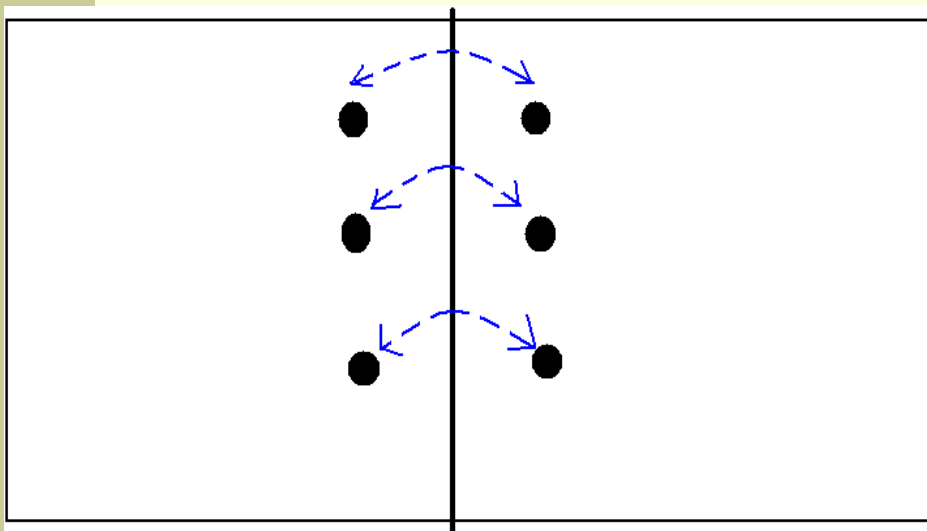
1

ΠΑΣΑ ΜΕ ΔΑΧΤΥΛΑ



Σκοπός: Βελτίωση της πάσας με δάχτυλα

Οργάνωση: Σε ζευγάρια, με το δίχτυ ανάμεσα, μία μπάλα το κάθε ζευγάρι.
Εκτελείτε πάσες μεταξύ σας



Σημεία έμφασης

- Γόνατα λυγισμένα, το ένα πόδι πιο μπροστά
- Συναντάμε την μπάλα μπροστά από το μέτωπο με τους αγκώνες λυγισμένους
- Τρίγωνο με δείκτες και αντίχειρες
- Τεντώνουμε αγκώνες και γόνατα κατά το χτύπημα



Μπορείς να διαλέξεις:

- Πιάσε, πέτα ψηλά στον εαυτό σου και κάνε πάσα απέναντι.
- Μία πάσα στον εαυτό σου και μετά πάσα απέναντι.
- Μία πάσα στον εαυτό σου , πάσα λίγο πιο μπροστά από σένα, μετακίνηση μπροστά ένα-δύο βήματα και πάσα απέναντι.

Με το σφύριγμα πήγαινε στο σταθμό

2

Φύλλο κριτηρίων αμοιβαίας διδασκαλίας ΠΑΣΑ ΜΕ ΤΑ ΔΑΧΤΥΛΑ - ΠΕΤΟΣΦΑΙΡΙΣΗ

Πετάτε μπάλα ψηλά και κάνετε πάσα στον εαυτό σας	ΜΑΘΗΤΗΣ Α			ΜΑΘΗΤΗΣ Β			
	ΝΑΙ	ΟΧΙ	ΜΕΡΙΚΕΣ ΦΟΡΕΣ	ΝΑΙ	ΟΧΙ	ΜΕΡΙΚΕΣ ΦΟΡΕΣ	
Σημεία ελέγχου							
1. Σχηματίζουν οι δείκτες και οι αντίχειρες τρίγωνο;							1. 
2. Συναντά την μπάλα μπροστά από το μέτωπο με τους αγκώνες λυγισμένους;							2. 
3. Είναι τα γόνατα λυγισμένα;							3. 
4. Είναι τα πόδια ανοιχτά όσο το άνοιγμα των ώμων και το ένα προηγείται του άλλου;							4.
5. Συγχρονισμός στο λύγισμα και τέντωμα των αγκώνων-γονάτων κατά το χτύπημα.							5.

-Κοιτάζτε τις εικόνες και διαβάστε και οι δύο προσεκτικά τα σημεία ελέγχου σε κάθε άσκηση.

- Ο παρατηρητής (μαθητής Α) πρέπει να διορθώνει κάθε φορά που ο ασκούμενος (μαθητής Β) δεν εκτελεί σύμφωνα με τις υποδείξεις που περιγράφονται στα παραπάνω κριτήρια.

- Ο παρατηρητής πρέπει να ενθαρρύνει το συμμαθητή του σε κάθε προσπάθεια.



action research

Έρευνα Πεδίου
στα στίλ διδασκαλίας

exploring
possibilities
in teaching
and learning

Σκοπός της έρευνας δράσης

- Η **σύγκριση** 4 διαφορετικών διδακτικών προσεγγίσεων με κριτήρια:
 - τη βηματομετρική δραστηριότητα (ποσότητα)
 - την καρδιακή επιβάρυνση (ένταση)
- Η **επίδραση** των ευρημάτων στο σχεδιασμό του μαθήματος (ΚΜΧ)



Εφαρμογή

- 1^η διδασκαλία
- Παραδοσιακός τρόπος



Εφαρμογή

- 2^η διδασκαλία
 - Παραδοσιακός τρόπος
 - Τελευταία 10 λεπτά: ανάπτυξη φυσικής κατάστασης
 - Κυκλική εργασία σε σταθμούς



Εφαρμογή

- 3η διδασκαλία
Στιλ «Πρακτικής
Άσκησης»:
- 4-5 σταθμοί
εργασίας
- Ισάριθμες ομάδες
μαθητών
- Διαφορετικά
καθήκοντα

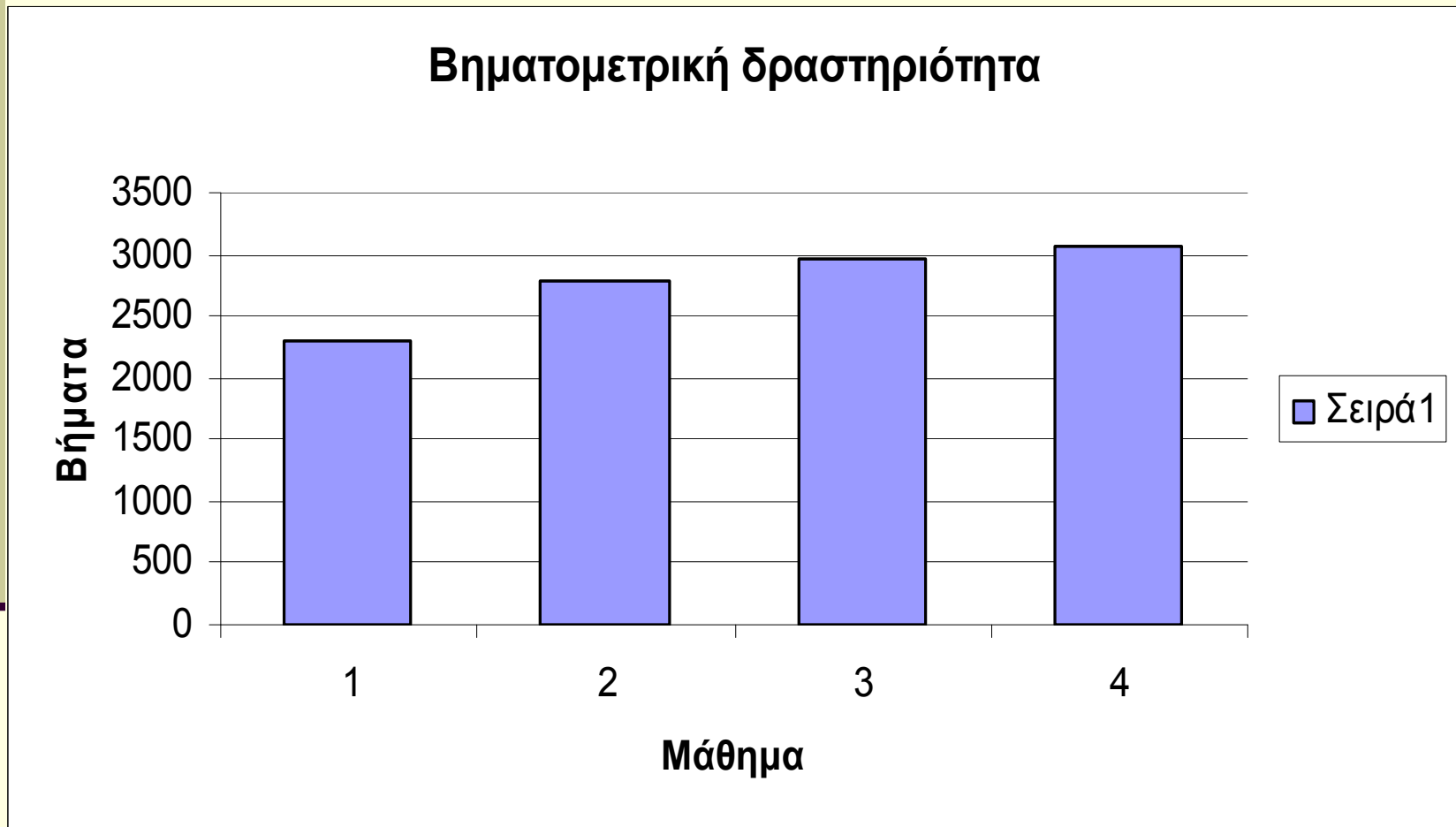


Εφαρμογή

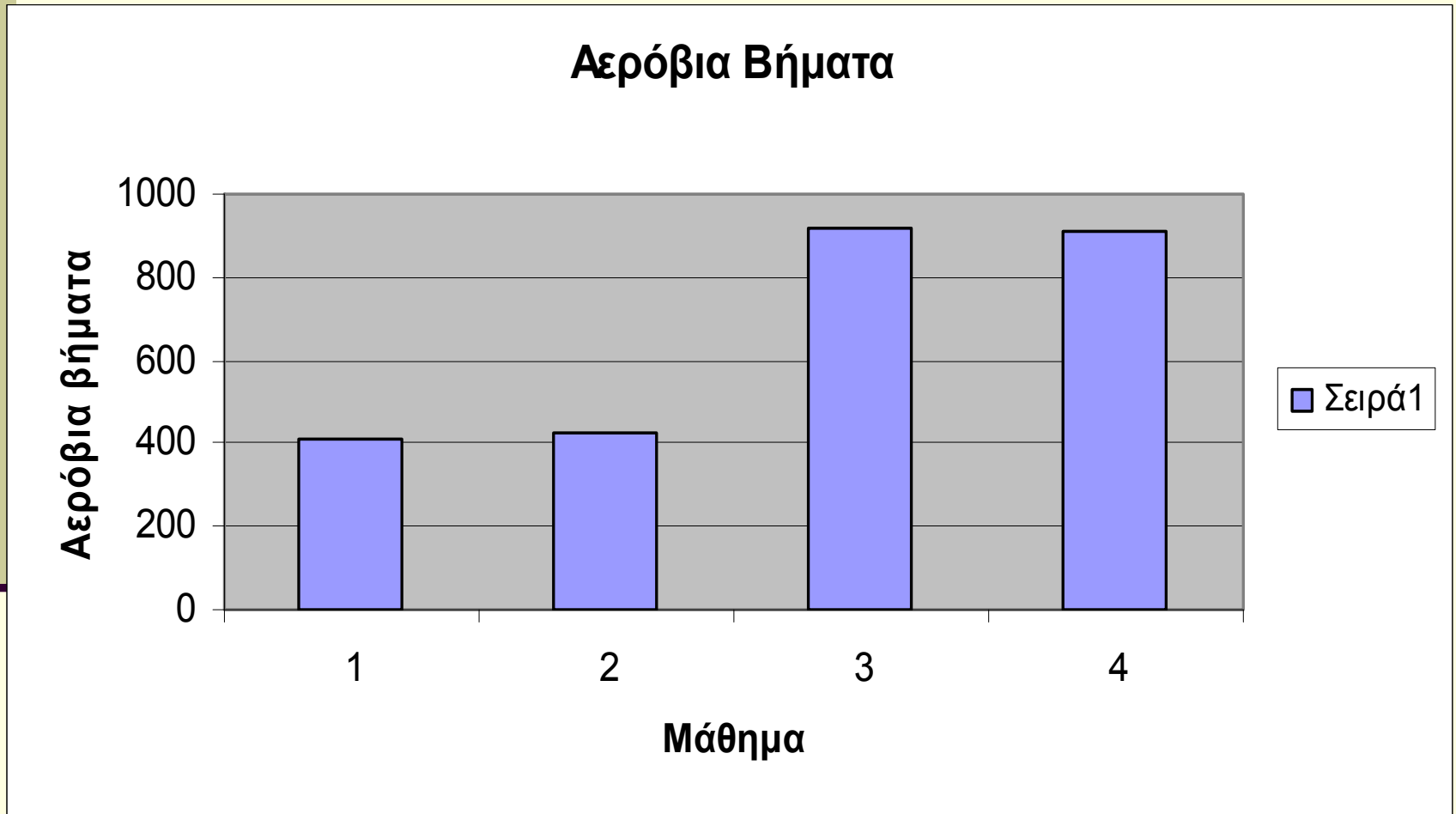
- 4η διδασκαλία
- Στιλ «συμπληρωματικών ασκήσεων»
 - Δύο ομάδες μαθητών αλλάζουν ρόλους κάθε 15΄
 - Η πρώτη ομάδα ασκείται εντατικά (υπό την επίβλεψη του διδάσκοντα)
 - Η δεύτερη ομάδα εκτελεί περιμετρικά του γηπέδου ασκήσεις φυσικής κατάστασης σε σταθμούς (αναρτημένο ασκησιολόγιο)



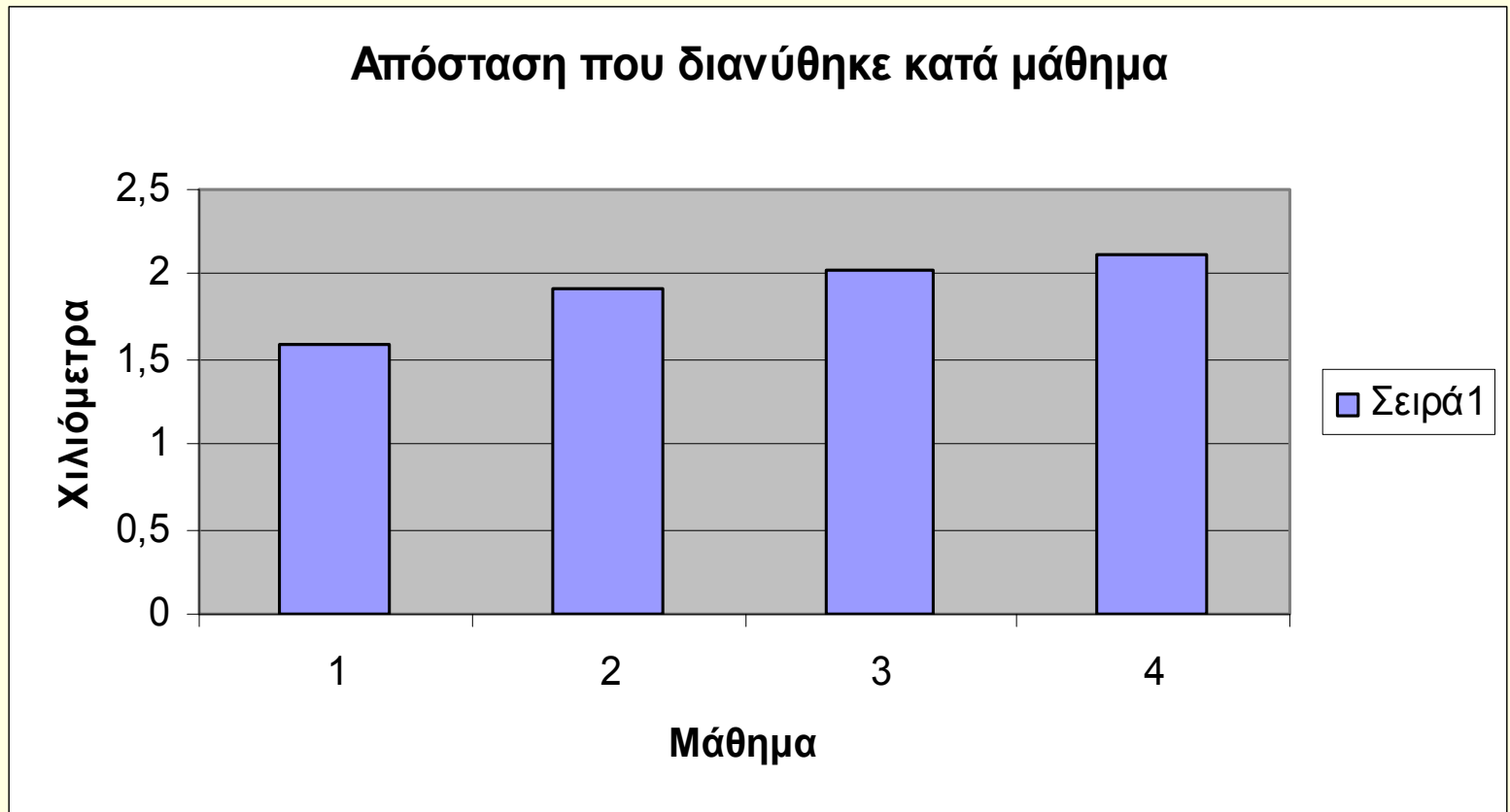
Αποτελέσματα



Αποτελέσματα



Αποτελέσματα



Εντυπώσεις των εκπαιδευτικών

- Θετική ανταπόκριση στα νέα στιλ διδασκαλίας
- Ικανοποίηση από την απήχηση
- Αποτελεσματικότητα μαθήματος σε σχέση με τους στόχους
- Αύξηση χρόνου προετοιμασίας και οργάνωσης

Εντυπώσεις των μαθητών

- Θετικό περιβάλλον μάθησης
- Ενθουσιασμός για τη χρήση της τεχνολογίας
- Μεγαλύτερη εμπλοκή στο μάθημα
- Ικανοποίηση από την αύξηση της κινητικής δραστηριότητας

Παράλληλα οφέλη για τον εκπαιδευτικό

- Δεξιότητες έρευνας
- Κριτική σκέψη στη διδασκαλία
- Δημιουργική χρήση νέων τεχνολογιών
- Συνεργασία και αλληλεπίδραση
- Διάθεση για αλλαγή και βελτίωση



Ώρα για πράξη....

