

# Εσωτερικός Κανονισμός Λειτουργίας 1ου ΕΠΑ.Λ Φλώρινας

**1<sup>ο</sup> ΕΠΑΛ ΦΛΩΡΙΝΑΣ**

**ΦΛΩΡΙΝΑ 2022-2023**

## Περιεχόμενα

Εισαγωγή.....	4
Σύνταξη, έγκριση και τήρηση του Κανονισμού.....	4
1.Βασικές αρχές και στόχοι του Εσωτερικού Κανονισμού Λειτουργίας.....	5
2.Λειτουργία του Σχολείου.....	5
II. Προσέλευση στο σχολείο.....	6
III. Παραμονή στο σχολείο.....	6
IV. Αποχώρηση από το σχολείο.....	7
V. Ωρολόγιο Πρόγραμμα του Σχολείου.....	7
VI. Απουσίες μαθητών.....	7
VII. Διαδικασίες ενημέρωσης μαθητών, γονέων και κηδεμόνων....	8
3.Σχολική και Κοινωνική Ζωή.....	8
I. Φοίτηση.....	8
II. Σχολικοί χώροι.....	8
III. Διάλειμμα.....	9
IV. Εμφάνιση.....	9
V. Συμπεριφορά - Δικαιώματα - Υποχρεώσεις.....	10
VI. Άλλα θέματα.....	13
VII. Παιδαγωγικός έλεγχος.....	14
VIII. Σχολικές Δραστηριότητες.....	14
IX. Πειθαρχία - Κυρώσεις.....	14
X. Απώλεια χρημάτων ή αντικειμένων αξίας.....	15
4.Επικοινωνία και Συνεργασία Γονέων/Κηδεμόνων-Σχολείου.....	15
I. Σημασία της επικοινωνίας και της συνεργασίας Σχολείου- οικογένειας.....	15
II. Η σημασία της σύμπραξης όλων.....	15

5. Πολιτική του Σχολείου για την προστασία από πιθανούς κινδύνους.....	16
I. Αντιμετώπιση έκτακτων αναγκών.....	16
II. Ειδικό σχέδιο αποχώρησης λόγω έκτακτων συνθηκών.....	16
6.Εσωτερικός Κανονισμός Λειτουργίας - Διαδικασίες διασφάλισης της εφαρμογής του.....	17

**ΤΑΥΤΟΤΗΤΑ ΣΧΟΛΕΙΟΥ**1<sup>ο</sup> ΕΠΑ.Λ ΦλώριναςΔιεύθυνση: 3<sup>ο</sup> ΧΛΜ  
Φλώρινας-ΝίκηςΚωδικός  
Σχολείου(Υ.ΠΑΙ.Θ.):  
4740050**ΣΤΟΙΧΕΙΑ**

Έδρα Σχολείου	Φλώρινα		
Τηλέφωνο	2385046137	Fax	2385044295
email	mail@1epal-florin.flo.sch.gr	Ιστοσελίδα	<a href="http://www.1epal-florinas.gr">http://www.1epal-florinas.gr</a>
Διευθύντρια Σχολικής Μονάδας	Μακατσώρη Αγγελική ΠΕ81		
Πρόεδρος Συλλόγου Γονέων/Κηδεμόνων	Μαυρουδής Χαράλαμπος		

## **Εσωτερικός Κανονισμός Λειτουργίας**

### **Εισαγωγή**

Ο Εσωτερικός Κανονισμός Λειτουργίας του Σχολείου (άρθρο 37, Ν.4692/2020) βασίζεται σε όσα προβλέπονται από την πολιτεία για την εκπαίδευση και τη λειτουργία των δημόσιων και ιδιωτικών Σχολείων και βασίζεται στις αποδεκτές παιδαγωγικές αρχές, λαμβάνοντας υπόψη τις ιδιαίτερες συνθήκες λειτουργίας του Σχολείου και τα χαρακτηριστικά της τοπικής σχολικής και ευρύτερης κοινότητας.

Η συμμετοχή οποιουδήποτε ατόμου στη σχολική ζωή σημαίνει αυτόματα την ανεπιφύλακτη αποδοχή και σχολαστική τήρηση του σχολικού κανονισμού, στο σύνολό του.

### ***Σύνταξη, έγκριση και τήρηση του Κανονισμού***

Ο Εσωτερικός Κανονισμός Λειτουργίας συντάχθηκε ύστερα από εισήγηση του της Διευθύντριας του Σχολείου, με τη συμμετοχή όλων των μελών του Συλλόγου Διδασκόντων/ουσών, των μελών του Διοικητικού Συμβουλίου του Συλλόγου Γονέων και Κηδεμόνων, του προεδρείου του δεκαπενταμελούς μαθητικού συμβουλίου του Σχολείου και του εκπροσώπου του Δήμου/της κοινότητας. Επιπλέον, έχει εγκριθεί από τον Συντονιστή Εκπαιδευτικού Έργου που έχει την παιδαγωγική ευθύνη του Σχολείου μας, καθώς και από την Διευθύντρια Εκπαίδευσης (άρθρο 37, Ν.4692/2020).

Ο Εσωτερικός Κανονισμός Λειτουργίας με την έναρξη του σχολικού έτους κοινοποιείται σε όλους του γονείς/κηδεμόνες και αναρτάται στον ιστότοπο του Σχολείου. Μια συνοπτική μορφή του διανέμεται και συζητείται διεξοδικά με όλους τους/τις μαθητές/ριες του Σχολείου.

Η ακριβής τήρησή του αποτελεί ευθύνη και υποχρέωση της διεύθυνσης του Σχολείου, των εκπαιδευτικών, των μαθητών και των γονέων/ κηδεμόνων.

Ο Κανονισμός επικαιροποιείται σε τακτά χρονικά διαστήματα, μέσω της προβλεπόμενης από τον νόμο συμμετοχικής διαδικασίας όλων των μελών της σχολικής κοινότητας, έτσι ώστε να συμπεριλαμβάνει νέες νομοθετικές ρυθμίσεις, να ανταποκρίνεται στις αλλαγές των συνθηκών λειτουργίας του Σχολείου και τις, κατά καιρούς, αποφάσεις των αρμόδιων συλλογικών οργάνων του.

## **1.Βασικές αρχές και στόχοι του Εσωτερικού Κανονισμού Λειτουργίας**

Το Σχολείο αποτελεί μια δημοκρατικά οργανωμένη κοινότητα που διασφαλίζει τη συνεργασία των μελών του χωρίς εντάσεις και συγκρούσεις αλλά με αμοιβαίο σεβασμό και αποδοχή της προσωπικότητας κάθε μέλους της σχολικής κοινότητας.

Ο Κανονισμός, περιλαμβάνει όρους και κανόνες, κατανομή αρμοδιοτήτων και ευθυνών, δικαιωμάτων και υποχρεώσεων, για όλα τα μέλη της σχολικής κοινότητας, οι οποίοι αφενός εμποδίζουν τη δημοκρατική λειτουργία του σχολείου και αφετέρου διαμορφώνουν ένα παιδαγωγικό και διδακτικό κλίμα που διευκολύνει την απρόσκοπτη, μεθοδική και αποτελεσματική λειτουργία του.

Μέσω των συμφωνημένων όρων και κανόνων του Κανονισμού του Σχολείου επιδιώκεται:

- Η εξασφάλιση της σωματικής και συναισθηματικής ασφάλειας όλων των μελών της σχολικής κοινότητας.
- Η διαμόρφωση προσωπικοτήτων που λειτουργούν υπεύθυνα, σέβονται τις ελευθερίες των άλλων και συνεργάζονται αρμονικά μεταξύ τους.
- Η θεμελίωση ενός πλαισίου που υποστηρίζει το εκπαιδευτικό έργο και την απρόσκοπτη συμμετοχή όλων στην εκπαιδευτική διαδικασία.

- Η διαμόρφωση κλίματος που στηρίζει την ολόπλευρη ανάπτυξη της προσωπικότητας του/της κάθε μαθητή/ριας, αλλά και όλων των μελών της σχολικής κοινότητας.
- Η δημιουργία εύρυθμων, ευχάριστων και αποδοτικών συνθηκών διδασκαλίας, μάθησης και εργασίας.

## **2.Λειτουργία του Σχολείου**

### ***I. Διδακτικό ωράριο***

- Η έναρξη μαθημάτων στη δια ζώσης διδασκαλία είναι 8:10 και η λήξη 14:00.
- Στην εξ αποστάσεως διδασκαλία είναι 8:00 έως 13:40.
- Η διάρκεια μαθημάτων του υποχρεωτικού προγράμματος και τα διαλείμματα καθορίζονται από σχετική απόφαση του ΥΠΑΙΘ και ανακοινώνονται στην ιστοσελίδα του Σχολείου.

### ***II. Προσέλευση στο σχολείο***

- Οι μαθητές/τριες προσέρχονται στο σχολείο πριν από την έναρξη των μαθημάτων. Μαθητές/τριες και καθηγητές οφείλουν να παρευρίσκονται στη σύνταξη και προσευχή στο προαύλιο του σχολείου.
- Όσοι προσέρχονται με καθυστέρηση, για να μην δημιουργείται αναστάτωση στη διδακτική/μαθησιακή διαδικασία, παρουσιάζονται πρώτα στο γραφείο της Διεύθυνσης. Κατόπιν, παραμένουν σε κατάλληλο χώρο του Σχολείου και εισέρχονται στην τάξη τους μετά την ολοκλήρωση της τρέχουσας διδακτικής ώρας. Εξαιρούνται οι περιπτώσεις που υπάρχει σοβαρός λόγος αργοπορίας.

### ***III. Παραμονή στο σχολείο***

- Οι μαθητές/τριες πρέπει να εισέρχονται στην τάξη αμέσως μόλις χτυπήσει το κουδούνι. Εφόσον εισέλθει ο διδάσκων στην

αίθουσα διδασκαλίας δεν επιτρέπεται η είσοδος σε κανέναν μαθητή/τρια, εκτός αν συντρέχουν σοβαροί λόγοι κατά τη κρίση του εκπαιδευτικού.

- Οι θέσεις των μαθητών/τριων μέσα στην αίθουσα διδασκαλίας καθορίζονται σε συνεργασία με τον υπεύθυνο καθηγητή του τμήματος. Αλλαγή θέσης επιτρέπεται μετά από συνεννόηση με τον διδάσκοντα καθηγητή.
- Κατά τη διάρκεια των μαθημάτων κανένας μαθητής/τρια, από τους προσελθόντες στο σχολείο, δεν επιτρέπεται να απουσιάζει αδικαιολόγητα από την αίθουσα διδασκαλίας. Αν απουσιάζει καταχωρείται απουσία που δεν μπορεί να δικαιολογηθεί.
- Δεν επιτρέπεται η κατανάλωση φαγητού, χυμού, καφέ και αναψυκτικού, στην αίθουσα διδασκαλίας.

#### ***IV. Αποχώρηση από το σχολείο***

- Οι μαθητές/τριες σε καμία περίπτωση δεν φεύγουν από το Σχολείο πριν τη λήξη των μαθημάτων χωρίς άδεια.
- Αν παρουσιαστεί ανάγκη έκτακτης αποχώρησης κατά τη διάρκεια του σχολικού ωραρίου (π.χ. ασθένεια), ενημερώνεται ο γονέας/κηδεμόνας για να προσέλθει στο Σχολείο και να παραλάβει το παιδί του.
- Αν κάποιος μαθητής/τρια φύγει χωρίς άδεια από το σχολείο τότε οι απουσίες του δεν δικαιολογούνται ο δε υπεύθυνος καθηγητής του τμήματος ενημερώνει τον κηδεμόνα του.
- Κανένας μαθητής/τρια δεν εγκαταλείπει την τάξη του χωρίς την άδεια του καθηγητή της ώρας.
- Τέλος, εάν κάποιος γονέας/κηδεμόνας χρειαστεί, για ειδικό λόγο να πάρει το παιδί του πριν τη λήξη των μαθημάτων, χρειάζεται να ενημερώσει τη Διεύθυνση του Σχολείου.

#### ***V. Ωρολόγιο Πρόγραμμα του Σχολείου***

- Το Σχολείο μας εφαρμόζει το Ωρολόγιο Πρόγραμμα, όπως αυτό ορίζεται από τις εγκυκλίους του ΥΠΑΙΘ.



- Οι μαθητές/τριες ενημερώνονται έγκαιρα για προγραμματισμένες ή έκτακτες αλλαγές που προκύπτουν στο Ωρολόγιο Πρόγραμμα, κατά τη διάρκεια του σχολικού έτους, όπως επίσης και αλλαγές που σχετίζονται με αλλαγή διδασκόντων/ουσών ως προς τα γνωστικά αντικείμενα.

#### **VI. Απουσίες μαθητών**

- Για την τακτική παρακολούθηση της φοίτησης των μαθητών/τριών ευθύνονται εξ ολοκλήρου οι κηδεμόνες τους. Οι γονείς/κηδεμόνες οφείλουν να ενημερώνουν το Σχολείο για την απουσία των παιδιών τους.
- Οι υπεύθυνοι καθηγητές τμημάτων οφείλουν να ενημερώνουν τους γονείς/κηδεμόνες για τις απουσίες με email, sms και τηλέφωνο.

#### **VII. Διαδικασίες ενημέρωσης μαθητών, γονέων και κηδεμόνων**

Η ενημέρωση μαθητών, γονέων και κηδεμόνων από το σχολείο γίνεται μέσω των ακόλουθων τρόπων:

- Ιστοσελίδας του Σχολείου.
- Ενημερωτικών σημειωμάτων ή/και βεβαιώσεων για την πραγματοποίηση εκπαιδευτικών εκδρομών, για την παρακολούθηση εκπαιδευτικών θεαμάτων κ.λπ.
- Τηλεφωνικά, σε έκτακτες περιπτώσεις.
- Μέσω της επίσκεψής τους στο σχολείο στις προγραμματισμένες, από τον Σύλλογο Διδασκόντων/ουσών, ημέρες και ώρες.
- Μέσω my school με email και sms.

### **3.Σχολική και Κοινωνική Ζωή**

#### **I. Φοίτηση**

- Οι μαθητές /τριες πρέπει να έχουν καθημερινά μαζί τους τα τετράδια και τα βιβλία τους, τα οποία θα πρέπει να διατηρούν σε καλή κατάσταση.

- Οι μαθητές/τριες πρέπει να έχουν μαζί τους τα βιβλία που θεωρούνται απαραίτητα για τη διεξαγωγή συγκεκριμένων μαθημάτων (Ν. Ελληνικά, Ξ. Γλώσσα κ.α.). Όταν εξακολουθούν να μην τα φέρνουν, μολονότι έχουν προηγηθεί σχετικές συστάσεις, ουσιαστικά καθίσταται αδύνατη η συμμετοχή τους στο μάθημα, οπότε υφίστανται τις συνέπειες (ωριαία απουσία).

## **II. Σχολικοί χώροι**

- Οι μαθητές/τριες σέβονται την κινητή και ακίνητη περιουσία του Σχολείου καθώς και το φυσικό περιβάλλον της αυλής του Σχολείου.
- Δεν ρυπαίνουν τον σχολικό χώρο, δεν γράφουν σε θρανία και τοίχους, χρησιμοποιούν τα καλάθια απορριμμάτων.
- Διατηρούν το θρανίο τους καθαρό, σε άριστη κατάσταση.
- Επισημαίνεται ότι, μαθητής/τρια που προκαλεί φθορά στην περιουσία του Σχολείου, ελέγχεται για τη συμπεριφορά αυτή και η δαπάνη αποκατάστασης βαρύνει τον κηδεμόνα του.

## **III. Διάλειμμα**

- Κατά τη διάρκεια του διαλείμματος οι μαθητές/τριες οφείλουν να μην παραμένουν στους διαδρόμους των ορόφων και να βγαίνουν στον αύλειο χώρο, μιας και οι πόρτες των αιθουσών κλειδώνουν. Επίσης, να μην τρέχουν στις σκάλες και να συμμορφώνονται πλήρως με τις υποδείξεις των εφημερευόντων καθηγητών και να μειώνεται η πιθανότητα ατυχημάτων.
- Με την ολοκλήρωση κάθε διδακτικής ώρας, ο/η εκπαιδευτικός εξέρχεται τελευταίος/α, αφού κλειδώσει την αίθουσα.
- Σε περίπτωση κακοκαιρίας επιτρέπεται η παραμονή των μαθητών στους διαδρόμους του σχολείου.
- Το διάλειμμα είναι χρόνος ανάπτυξης κοινωνικών σχέσεων αλλά και χρόνος ικανοποίησης σωματικών αναγκών (φαγητό, νερό, τουαλέτα). Οι μαθητές/ριες αλληλοεπιδρούν

αρμονικά και για οποιοδήποτε πρόβλημα ή δυσκολία αντιμετωπίζουν, απευθύνονται του εφημερεύοντα εκπαιδευτικό που βρίσκεται εκεί. Για το σκοπό αυτό κάθε μήνα καταρτίζεται πρόγραμμα εφημεριών και επίβλεψης των χώρων του σχολείου από τους εκπαιδευτικούς.

#### **IV. Εμφάνιση**

- Η εμφάνιση των μαθητών/τριών και καθηγητών οφείλει να χαρακτηρίζεται από ευπρέπεια.
- Στο μάθημα της Φυσικής Αγωγής οι μαθητές προσέρχονται πάντοτε με φόρμα και αθλητικά παπούτσια κατόπιν συνεννόησης με τον γυμναστή. Σε διαφορετική περίπτωση χρεώνονται με αδικαιολόγητη απουσία και παραμένουν στο χώρο όπου γίνεται το μάθημα.

#### **V. Συμπεριφορά - Δικαιώματα - Υποχρεώσεις**

##### **Ο Διευθυντής**

- Είναι υπεύθυνος, μαζί με τους εκπαιδευτικούς, για την καθαριότητα και για την αισθητική των χώρων του σχολείου, καθώς και για την προστασία της υγείας και ασφάλειας των μαθητών.
- Συμβάλλει στη δημιουργία κλίματος δημιουργικής συμπεριφοράς των διδασκόντων/ουσών και των μαθητών και είναι υπεύθυνος, σε συνεργασία με τους διδάσκοντες, για την τήρηση της πειθαρχίας.
- Λαμβάνει μέριμνα για την εξασφάλιση παιδαγωγικών μέσων και εργαλείων, την καλή χρήση τους στη σχολική τάξη, τη λειτουργικότητα και την αντικατάστασή τους, σε περίπτωση φθοράς.

##### **Οι εκπαιδευτικοί**

Ειδικότερα οι εκπαιδευτικοί οφείλουν να:

- Διασφαλίζουν την ασφάλεια και την υγεία των μαθητών εντός του σχολείου, καθώς και κατά τις σχολικές εκδηλώσεις και εκδρομές.
- Αντιμετωπίζουν τους μαθητές με ευγένεια, κατανόηση και σεβασμό προς την προσωπικότητά τους.
- Συμβάλουν στην διαμόρφωση ενός σχολικού κλίματος που δημιουργεί στους μαθητές αισθήματα ασφάλειας, εμπιστοσύνης και άνεσης να απευθύνονται στους εκπαιδευτικούς για βοήθεια όταν αντιμετωπίζουν τυχόν πρόβλημα.
- Αντιμετωπίζουν τους μαθητές με δημοκρατικό πνεύμα, ισότιμα και δίκαια και να μην κάνουν διακρίσεις υπέρ ή σε βάρος ορισμένων μαθητών.
- Αξιολογούν αντικειμενικά την πρόοδο και την επίδοση των μαθητών και ενημερώνουν σχετικά τους γονείς ή κηδεμόνες καθώς και τους ίδιους τους μαθητές.
- Ενδιαφέρονται για τις συνθήκες ζωής των μαθητών τους στην οικογένεια και στο ευρύτερο κοινωνικό περιβάλλον, λαμβάνουν υπόψη τους παράγοντες που επηρεάζουν την πρόοδο και τη συμπεριφορά των μαθητών τους και υιοθετούν κατάλληλες παιδαγωγικές ενέργειες, ώστε να αντιμετωπισθούν πιθανά προβλήματα.
- Είναι συνεπείς στην προσέλευσή τους στο σχολείο και στην ώρα έναρξης και λήξης των μαθημάτων.
- Συμβάλλουν στην επιτυχία όλων των εκδηλώσεων που οργανώνονται από την τάξη και το Σχολείο.
- Μεριμνούν για τη δημιουργία κλίματος αρμονικής συνεργασίας, συνεχούς και αμφίδρομης επικοινωνίας με τους γονείς και κηδεμόνες των μαθητών και τους ενημερώνουν για τη φοίτηση, τη διαγωγή και την επίδοση των παιδιών τους.

**Οι μαθητές/μαθήτριες**

Οι μαθητές/τριες θα πρέπει να:

- Συμπεριφέρονται με ευπρέπεια, σεβασμό και ευγένεια προς το Εκπαιδευτικό Προσωπικό, τους συμμαθητές τους και προς όλα τα πρόσωπα που βοηθούν στο έργο του Σχολείου.
- Η απρεπής συμπεριφορά του μαθητή/-τριας, η χειροδικία, η αυτοδικία, η άσκηση βίας από άτομα ή ομάδες προς άλλους μαθητές, καθώς και οι άκοσμες εκφράσεις θεωρούνται παραπτώματα και αντιμετωπίζονται αναλόγως και κατά περίπτωση από το Διευθυντή του Σχολείου ή από τον Σύλλογο των Διδασκόντων, σύμφωνα με την εκπαιδευτική νομοθεσία και τις αρχές της εκπαίδευσης.
- Τα παραπάνω ισχύουν και για τη συμπεριφορά των μαθητών κατά τη μετακίνησή τους με τα λεωφορεία κατά τις διάφορες εκπαιδευτικές και άλλες εκδηλώσεις του Σχολείου.
- Υποστηρίζουν και διεκδικούν τη δημοκρατική συμμετοχή τους στις διαδικασίες λήψης αποφάσεων στο πλαίσιο των αρμοδιοτήτων που τους δίνει η νομοθεσία, συμβάλλοντας στην εφαρμογή αυτών των αποφάσεων.
- Συμβάλλουν στην εμπέδωση ενός ήρεμου, θετικού, συνεργατικού, συμπεριληπτικού, εποικοδομητικού σχολικού κλίματος.
- Προσέχουν και να διατηρούν καθαρούς όλους τους χώρους του Σχολείου. Να ρίχνουν τα απορρίμματα στους ειδικούς κάδους και τα καλάθια που βρίσκονται στο κτήριο και τον προαύλιο χώρο. Φροντίζουν να κάνουν σωστή χρήση των τουαλετών, να ρίχνουν τα χαρτιά καθαριότητας στους κάδους, να τραβούν το καζανάκι και να πλένουν τα χέρια τους. Σε καμιά περίπτωση δεν επιτρέπεται να επισκέπτονται τις τουαλέτες του άλλου φύλου.
- Προσπαθούν να λύνουν τις αντιθέσεις ή διαφωνίες με διάλογο, ακολουθώντας διαδοχικά τα παρακάτω βήματα:
  1. Συζητούν άμεσα και ειρηνικά με αυτόν που έχουν τη διαφορά.

2. Απευθύνονται στον υπεύθυνο εκπαιδευτικό τμήματος ή στον Σύμβουλο Σχολικής Ζωής.
  3. Απευθύνονται στην Διευθύντρια.
- Κατά τη διάρκεια των μαθημάτων τηρούν τους κανόνες της τάξης. Συμμετέχουν ενεργά στην καθημερινή παιδευτική διδακτική διαδικασία και δεν παρακωλύουν το μάθημα, σεβόμενοι το δικαίωμα των συμμαθητών/ριών για μάθηση.
  - Μέσω της λειτουργίας των μαθητικών κοινοτήτων οι μαθητές θέτουν στον σύλλογο των καθηγητών ή στη διευθύντρια τα θέματα που τους απασχολούν. Η διεκδίκηση των αιτημάτων τους γίνεται με κόσμιο τρόπο και πάντα στα πλαίσια των ισχυόντων νόμων.
  - Απευθύνονται στους/στις καθηγητές/ριες και στη Διεύθυνση του Σχολείου και ζητούν τη βοήθειά τους, για κάθε πρόβλημα που τους απασχολεί και τους δημιουργεί εμπόδιο στην ήρεμη, αποδοτική σχολική ζωή και πρόοδό τους.
  - Όταν υπάρχει ανάγκη, μπορούν να επικοινωνούν με τους γονείς τους, μέσω των τηλεφώνων του Σχολείου, αφού ζητήσουν άδεια.
  - Στις σχολικές εκδηλώσεις και γιορτές αλλά και στις διδακτικές επισκέψεις εκτός Σχολείου ακολουθούν τους συνοδούς εκπαιδευτικούς και συμπεριφέρονται με ευγένεια και ευπρέπεια.
  - Τα μαθητικά συμβούλια, 15μελές και 5μελή, που εκλέγονται με δημοκρατικές διαδικασίες κάθε σχολικό έτος, αποτελούν την επίσημη εκπροσώπηση του συνόλου της μαθητικής κοινότητας και συνδέονται άρρηκτα με την εκπαιδευτική διαδικασία. Μέσω του διαλόγου, της συμμετοχής στα κοινά και με πνεύμα συνεργασίας, τα μαθητικά συμβούλια εκφράζουν τη θέληση των μαθητών/τριών για τη λειτουργία του σχολείου, υποβάλλουν εισηγήσεις για την προώθηση και την επίλυση των μαθητικών προβλημάτων, τη βελτίωση των συνθηκών της σχολικής ζωής, την υποστήριξη των συμφερόντων και των

δικαιωμάτων αλλά και των υποχρεώσεων των μαθητών/τριών. Τα μαθητικά συμβούλια σε συνεργασία με το Διευθυντή/ντρια του σχολείου, το σύλλογο των εκπαιδευτικών και το σύλλογο γονέων και κηδεμόνων δύναται να εισηγούνται και να συνδιοργανώνουν εκπαιδευτικές δράσεις, επισκέψεις και εκδηλώσεις που συμβάλλουν στην πραγμάτωση των στόχων του σχολείου και το άνοιγμά του στην τοπική κοινωνία.

## **VI. Άλλα θέματα**

Επισημαίνεται ότι:

- Η χρήση κινητού τηλεφώνου για συνομιλία, βιντεοσκόπηση ή οποιαδήποτε άλλη χρήση εντός των σχολικών χώρων – κτηρίων και υπαίθριων χώρων – δεν επιτρέπεται.
- Το κάπνισμα, ο καφές, η λήψη αλκοόλ και η χρήση άλλων εξαρτησιογόνων ουσιών δεν επιτρέπονται εντός των σχολικών χώρων.
- Η παρέκκλιση από τους κανόνες αυτούς συνεπάγεται την άμεση αξιοποίηση αυστηρών παιδαγωγικών μέτρων. Συγκεκριμένα για το κάπνισμα, τον καφέ, στον χώρο του σχολείου προτείνεται ημερήσια αποβολή, ενώ για χρήση αλκοόλ ή άλλων εξαρτησιογόνων ουσιών μέχρι και αλλαγή σχολικού περιβάλλοντος, ανάλογα με τη βαρύτητα της παρέκκλισης.
- Το κάπνισμα δεν επιτρέπεται σε όλους τους χώρους του Σχολείου. Η απαγόρευση ισχύει για όλους, δηλαδή μαθητές, εκπαιδευτικούς, γονείς-κηδεμόνες και επισκέπτες του Σχολείου.
- Το κυλικείο χρησιμοποιείται από τους μαθητές μόνο κατά τα διαλείμματα. Σε ουδεμία περίπτωση επιτρέπεται στους μαθητές να βρίσκονται στο κυλικείο σε ώρα μαθήματος. Οι μαθητές μπορούν να φέρουν τρόφιμα από το σπίτι τους, σε καμία περίπτωση όμως δεν επιτρέπεται να εξέρχονται από το σχολείο για την αγορά από γειτονικά καταστήματα εστίασης

## **VII. Παιδαγωγικός έλεγχος**

- Η ανάπτυξη θετικού σχολικού κλίματος είναι ένας σημαντικός παράγοντας της διαδικασίας αντιμετώπισης της παραβατικότητας στον σχολικό χώρο.
- Το Σχολείο, ως φορέας αγωγής, έχει καθήκον να λειτουργεί έτσι ώστε οι μαθητές/ριες να συνειδητοποιήσουν ότι κάθε πράξη τους έχει συνέπειες, να μάθουν να αναλαμβάνουν την ευθύνη των επιλογών τους και να γίνουν υπεύθυνοι πολίτες.
- Αν η συμπεριφορά του μαθητή και της μαθήτριας δεν εναρμονίζεται με την ιδιότητά του και αποκλίνει από την τήρηση του εσωτερικού κανονισμού του Σχολείου, τότε αντιμετωπίζει τον παιδαγωγικό έλεγχο, σύμφωνα με τις αρχές της ψυχολογίας και παιδαγωγικής που διέπουν την ηλικία του.
- Μαθητής, ο οποίος παρενοχλεί το μάθημα και δε συμμορφώνεται με τις συστάσεις του καθηγητή, αποβάλλεται από το μάθημα και χρεώνεται με αδικαιολόγητη απουσία, η οποία καταχωρείται στα οικεία βιβλία ποινών.
- Επίσης, με ωριαία αποβολή τιμωρούνται και οι μαθητές που τρώνε ή πίνουν ροφήματα και αναψυκτικά σε ώρα μαθήματος, και δεν πείθονται να διακόψουν την δραστηριότητα κατά τις υποδείξεις του διδάσκοντος.
- Με ωριαία αποβολή τιμωρούνται και οι μαθητές που χρησιμοποιούν το κινητό τους τηλέφωνο κατά τη διάρκεια της διδασκαλίας.

## **VIII. Σχολικές Δραστηριότητες**

- Το Σχολείο επιδιώκει την ευαισθητοποίηση των γονέων/κηδεμόνων και τη συμμετοχή όλων των μαθητών/ριών στις επετειακές, μορφωτικές, πολιτιστικές, αθλητικές εκδηλώσεις.

## **IX. Πειθαρχία - Κυρώσεις**

- Κάθε μαθητής/-τρια πρέπει να ακολουθεί τους κανόνες συμπεριφοράς όπως αυτοί καθορίζονται από τον παρόντα



κανονισμό αλλά και τη γενικότερη αντίληψη περί καλής συμπεριφοράς.

- Αν διαπιστωθεί ότι κάποιος μαθητής παραβαίνει αυτούς τους κανόνες συμπεριφοράς, τότε είναι αναγκαίο ο διευθυντής ή ο σύλλογος να προβεί σε υποδείξεις, επίπληξη ή τιμωρία (ανάλογα με την περίπτωση) με σκοπό την παιδαγωγική αντιμετώπιση των παραπτωμάτων, σύμφωνα πάντοτε με τη σχολική νομοθεσία και με τη σοβαρότητα της παράβασης.
- Οι γονείς ενημερώνονται από το Σχολείο για την όποια παρεκκλίνουσα συμπεριφορά των παιδιών τους και την επιβολή κυρώσεων.

#### ***Χ. Απώλεια χρημάτων ή αντικειμένων αξίας***

- Το Σχολείο δεν φέρει ευθύνη σε περίπτωση απώλειας χρημάτων ή αντικειμένων αξίας που οι μαθητές φέρουν τυχόν μαζί τους.

## **4.Επικοινωνία και Συνεργασία Γονέων/Κηδεμόνων-Σχολείου**

### ***Ι. Σημασία της επικοινωνίας και της συνεργασίας Σχολείου-οικογένειας***

- Πολύ σημαντική παράμετρος της συνολικής λειτουργίας του Σχολείου και του κλίματος που δημιουργείται είναι η επικοινωνία και η εποικοδομητική συνεργασία με τους γονείς/κηδεμόνες των μαθητών/ριών και με τον Σύλλογο Γονέων. Η εμπιστοσύνη του παιδιού στο Σχολείο ενισχύεται από τη θετική στάση των γονέων/κηδεμόνων προς το Σχολείο και τον εκπαιδευτικό.
- Οι γονείς/κηδεμόνες είναι σημαντικό να συνεργάζονται στενά με το Σχολείο, προκειμένου να παρακολουθούν την αγωγή και την επίδοση των παιδιών τους σε τακτική βάση, συμμετέχοντας στις ενημερωτικές συναντήσεις που οργανώνονται από το Σχολείο. Θεωρείται αυτονόητη η στενή

συνεργασία και επικοινωνία των γονέων/κηδεμόνων με τους εκπαιδευτικούς και τη Διευθύντρια του Σχολείου στην επίλυση ζητημάτων που τυχόν προκύψουν.

## **II. Η σημασία της σύμπραξης όλων**

- Ένα ανοιχτό, συνεργατικό, συμπεριληπτικό και δημοκρατικό Σχολείο έχει ανάγκη από τη σύμπραξη όλων μαθητών/ριών, εκπαιδευτικών, Διευθυντή/ριας, Συλλόγου Γονέων και Κηδεμόνων, Σχολικής Επιτροπής, Τοπικής Αυτοδιοίκησης-, για να επιτύχει στην αποστολή του.

## **5. Πολιτική του Σχολείου για την προστασία από πιθανούς κινδύνους**

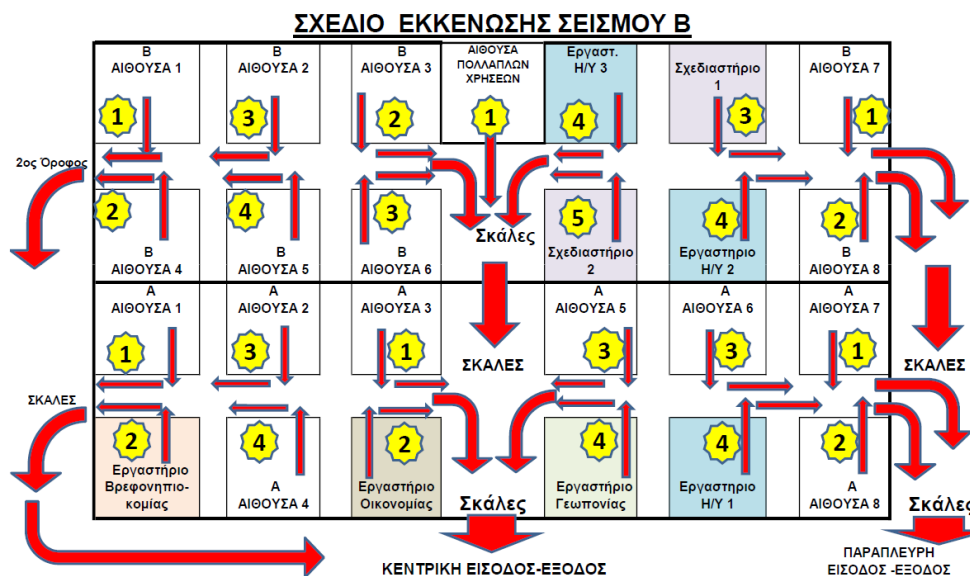
### **I. Αντιμετώπιση έκτακτων αναγκών**

- Ο/Η Διευθυντής/ρια του Σχολείου, στην αρχή του σχολικού έτους σε συνεργασία με τον Σύλλογο Διδασκόντων/ουσών του Σχολείου, προβαίνει σε όλες τις απαιτούμενες ενέργειες που προβλέπονται για την αντιμετώπιση των έκτακτων αναγκών εντός του σχολικού χώρου.
- Στις περιπτώσεις έκτακτης ανάγκης, κανένα παιδί δεν αποχωρεί από το Σχολείο μόνο του. Τα παιδιά παραδίδονται στους γονείς/κηδεμόνες τους.
- Όσον αφορά την προστασία από σεισμούς και φυσικά φαινόμενα, επικαιροποιείται τακτικά το Σχέδιο Μνημονίου Ενέργειών για τη Διαχείριση του Σεισμικού Κινδύνου του Σχολείου, με την υλοποίηση ασκήσεων ετοιμότητας κατά τη διάρκεια του σχολικού έτους.
- Επίσης, ο/η Διευθυντής/ρια ενημερώνει τους/τις μαθητές/τριες, καθώς και τους γονείς/κηδεμόνες, για τους βασικούς κανόνες και τρόπους αντίδρασης κατά την εκδήλωση των φαινομένων αυτών.
- Τέλος, σε καταστάσεις πανδημίας ή ακραίων-επικίνδυνων φαινομένων οι εκπαιδευτικοί, μαθητές/μαθήτριες,

γονείς/κηδεμόνες, Διευθυντές/Διευθύντριες, Προϊστάμενοι/ Προϊστάμενες οφείλουν να συμμορφώνονται και να ακολουθούν ρητά τις οδηγίες που εκδίδουν οι εκάστοτε αρμόδιοι φορείς/υπηρεσίες: π.χ. ΕΟΔΥ, ΥΠΑΙΘ, Υπουργείο Πολιτικής Προστασίας, κ.λ.π. για την εύρυθμη λειτουργία της σχολικής μονάδας και την ασφάλεια των μελών της.

## II. Ειδικό σχέδιο αποχώρησης λόγω έκτακτων συνθηκών

- Σε περίπτωση έκτακτης ανάγκης, για την ασφάλεια των παιδιών έχει καταρτιστεί σχέδιο διαφυγής και προς τούτο πραγματοποιούνται τακτικά ασκήσεις ετοιμότητας.



## 6.Εσωτερικός Κανονισμός Λειτουργίας - Διαδικασίες διασφάλισης της εφαρμογής του

- Ο κοινά συμφωνημένος Κανονισμός βασίζεται στην ισχύουσα νομοθεσία και στις σύγχρονες παιδαγωγικές και διδακτικές αρχές. Η τήρηση του από τους/τις μαθητές/ριες, τους εκπαιδευτικούς και τους γονείς/κηδεμόνες με αμοιβαίο σεβασμό στον διακριτό θεσμικό ρόλο τους, ώστε να έχει πληρότητα, γενική αποδοχή και εφαρμογή, αποτελεί προϋπόθεση της εύρυθμης λειτουργίας του Σχολείου. Είναι το

θεμέλιο πάνω στο οποίο μπορεί το Σχολείο να οικοδομήσει για να πετύχει τους στόχους και το όραμά του.

- Θέματα που ανακύπτουν και δεν προβλέπονται από τον Κανονισμό, αντιμετωπίζονται κατά περίπτωση από τον/τη Διευθυντή/ρια και τον Σύλλογο Διδασκόντων/ουσών, σύμφωνα με τις αρχές της παιδαγωγικής επιστήμης και την εκπαιδευτική νομοθεσία, σε πνεύμα συνεργασίας με όλα τα μέλη της σχολικής κοινότητας.

Ο κανονισμός κοινοποιείται σε όλους τους γονείς/κηδεμόνες των μαθητών/ριών προς ενημέρωσή τους.

Φλώρινα 07 Νοεμβρίου 2022

Η Διευθύντρια του 1<sup>ου</sup> ΕΠΑΛ Φλώρινας

Μακατσώρη Αγγελική

Εγκρίνεται	
Ο Συντονιστής Παιδαγωγικού Έργου Παπαγιάννης Γεώργιος .....	Ο Αναπληρωτής Διευθυντής Β/θμιας Εκπαίδευσης Τόνας Ζαχαρίας .....
Ημερομηνία: .....	Ημερομηνία: .....

