

ΕΚΠΑΙΔΕΥΣΗ ΜΕΣΑ ΑΠΟ ΤΗΝ ΤΕΧΝΗ

«Ο ΠΙΚΑΣΟ ΚΑΙ ΟΙ ΑΡΛΕΚΙΝΟΙ»



Π. Πικάσο, Αρλεκίνος, 1918, Μουσείο Πικάσο, Παρίσι.

Ο Πάμπλο Πικάσο ήταν Ισπανός ζωγράφος. Είναι ένας από τους κυριότερους Ισπανούς εκπροσώπους της τέχνης του 20ού αιώνα, συνιδρυτής μαζί με τον Ζωρζ Μπρακ του κυβισμού και με σημαντική συνεισφορά στη διαμόρφωση και εξέλιξη της μοντέρνας και σύγχρονης τέχνης. Τα πρώτα μαθήματα ζωγραφικής, τα έλαβε από τον πατέρα του, ο οποίος δίδασκε σε διάφορες ακαδημαϊκές σχολές. Ο ίδιος ο Πικάσο ξεκίνησε να ζωγραφίζει σε πολύ μικρή ηλικία και έδειξε από νωρίς δείγματα του ταλέντου του. Μπλε ή Γαλάζια περίοδος (1901-1904): οι πίνακες του Πικάσο, αυτής της περιόδου, χαρακτηρίζονται από το μπλε χρώμα ή αποχρώσεις του και συμβολίζουν μία συναισθηματικά φορτισμένη περίοδο της ζωής του. Μερικά από τα πιο γνωστά έργα του ανήκουν σε αυτή, απεικονίζοντας ακροβάτες, αρλεκίνους, και καλλιτέχνες. Σ' αυτήν την περίοδο συναντάμε για πρώτη φορά τον χαρακτηριστικό τύπο του Αρλεκίνου, του υπηρέτη που προέρχεται από την ιταλική *Commedia dell'Arte*. Σε πολλούς πίνακες ο ίδιος ο Πικάσο ταυτίζεται με τον αρλεκίνο. Ο Πικάσο λόγω συναισθηματικής φόρτισης επισκεπτόταν συχνά τσίρκο και θαύμαζε τους γελωτοποιούς και τους ακροβάτες.

Δημοφιλείς πίνακες του μεγάλου ζωγράφου.

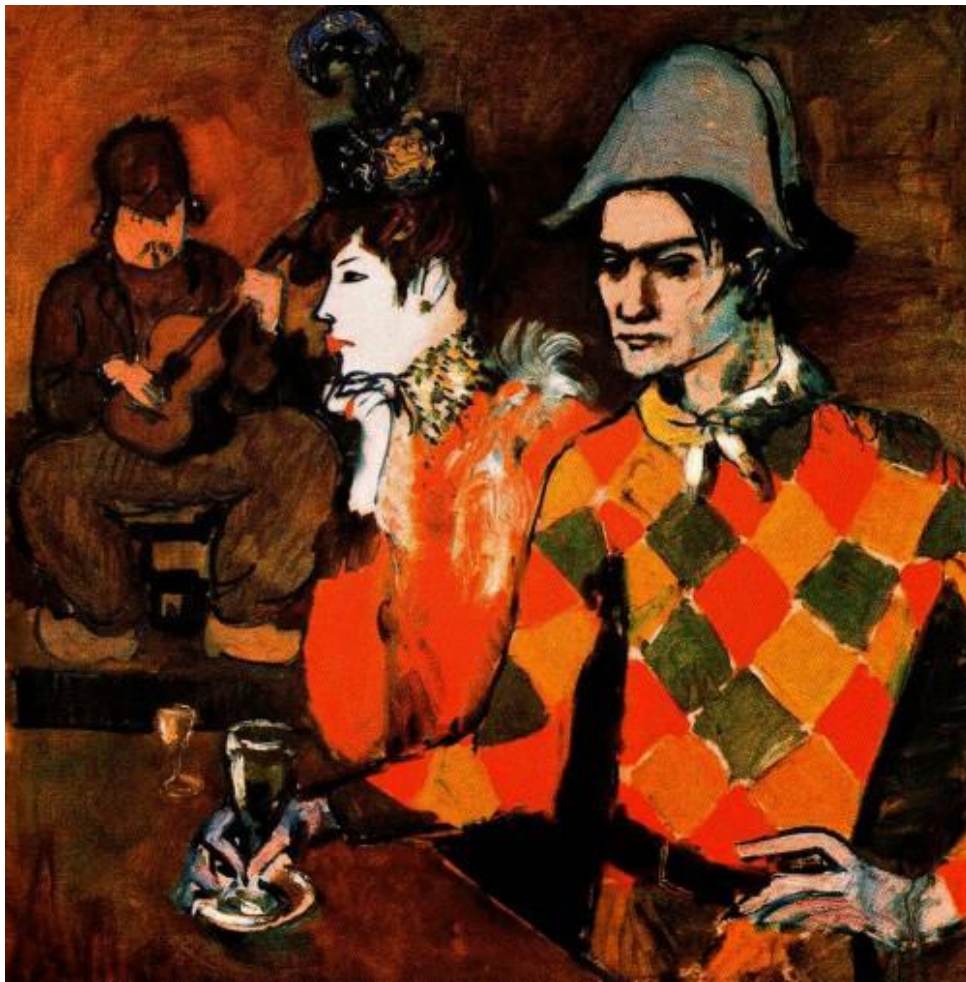


Π. Πικάσο, *Οι Δύο Σαλιμπάγκοι (Ο Αρλεκίνος και η παρέα του)*, 1901, Μουσείο Καλών Τεχνών Πούσκιν, Μόσχα.

Μερικοί από τους πιο σημαντικούς πίνακες της γαλάζιας περιόδου ήταν τοποθετημένοι σε ένα καφέ στο Παρίσι, στο Λαπέν Αζίλ. Την εποχή εκείνη ήταν της μόδας να πίνουν αψέντι, ένα ποτά με έντονα πράσινο χρώμα, μεθυστικό αλλά πολύ τοξικό.



Π. Πικάσο, Αρλεκίνος καδισμένος, 1901, Μητροπολιτικό Μουσείο Τέχνης, Νέα Υόρκη.

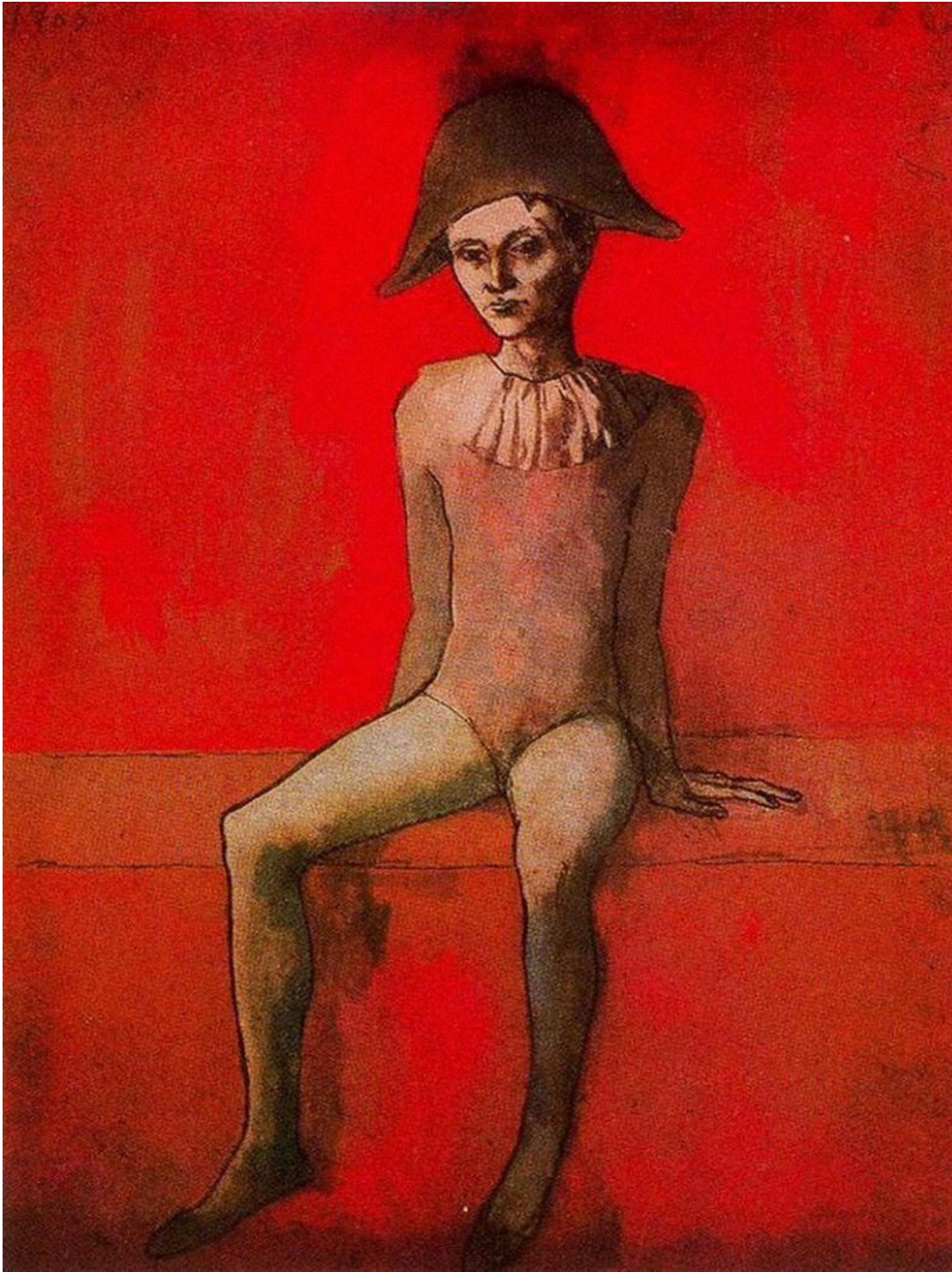


Π. Πικάσο, Στο Λαπέν Αζίλ (Αρλεκίνος με ποτήρι), 1905, Ιδιωτική Συλλογή, Νέα Υόρκη.

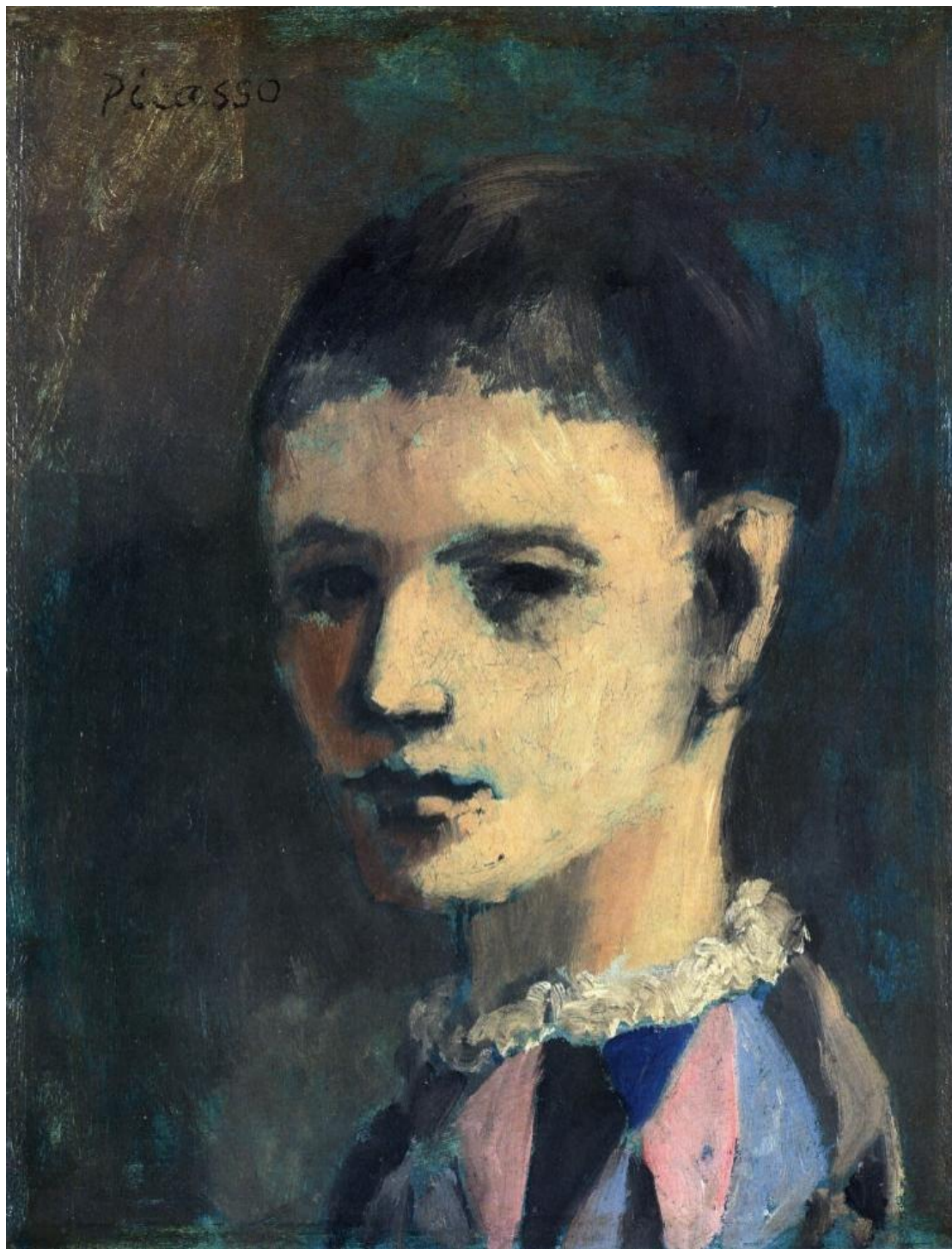


Π. Πικάσο, Οικογένεια Σαλτιμπάγκων, 1905, Εθνική Πινακοθήκη, Ουάσιγκτον.

Στο έργο του αυτό ο ίδιος ο ζωγράφος ενσαρκώνει τον αρλεκίνο και ο Απολινέρ τον παλικαρά. Ο Απολινέρ θα εμπνευστεί από το έργο το «Χειρόγραφο των Σαλτιμπάγκων» και ο Ράινερ Μαρία Ρίλκε την «Πέμπτη Ελεγεία του Ντουίνο».



Π. Πικάσο, *Αρλεκίνος σε κόκκινο φόντο*, 1905, Συλλογή Berggruen.



Π. Πικάσο, Κεφάλι Αρλεκίνου, 1905, Ιδιωτική Συλλογή.

Το πολύχρωμο κουστούμι του αρλεκίνου αντανακλά τη διπλή και παραβατική του φύση.



Π. Πικάσο, Αρλεκίνος, 1915, Μουσείο Μοντέρνας Τέχνης, Ν. Υόρκη



Π. Πικάσσο, Αρλεκίνος, 1917, Μουσείο Πικάσσο, Βαρκελώνη.



Π.Πικάσο, Αρλεκίνος και Γυναίκα με περιδέραιο, 1917, Κέντρο Πομπιντού, Παρίσι.



*Π. Πικάσο,
Αρλεκίνος με βιολί,
1918, Μουσείο
Τέχνης του
Κλήβελαντ.*



Π. Πικάσο, Οι Τρεις Μουσικοί, 1921, Μουσείο Μοντέρνας Τέχνης, Νέα Υόρκη.

Οι κλασικές θεότητες προτείνονται ως πρωταγωνιστές της Commedia dell' Arte: ο Παν, εφευρέτης του αυλού είναι κρυμμένος κάτω από τον Πιερότο της Σελήνης και ο εφευρέτης της λύρας, ο Ερμής, μετατρέπεται σε αρλεκίνο κιθαρωδό. Ταυτόχρονα ο Πικάσο τιμά τον εαυτό του (Αρλεκίνος), τον Απολινέρ (Πιερότος) και τον Ζακόμπ (μοναχός).



Π. Πικάσο, *Αρλεκίνος με Καθρέφτη*, 1923, Ίδρυμα Τίσην-Μπορνεμίτσα, Μαδρίτη.

Στη σύγχρονη εξύμνηση του αρλεκίνου περιλαμβάνονται σύμβολα και στοιχεία δύο άλλων μυθικών μορφών του παρελθόντος: του ανδρόγυνου και του Νάρκισσου. Το θέμα του ανδρόγυνου φαίνεται από το χαρακτηρισμό του Απολινέρ για τους σαλτιμπάγκους του Πικάσο, ως μορφών χωρίς φύλλο: «Ούτε άντρες ούτε γυναίκες». Ο ίδιος ο Πικάσο ταύτισε το Νάρκισσο με τον Αρλεκίνο, ο καθρέφτης αποτελεί έκφραση της διττής ανθώπινης φύσης και της προσωπικότητας του καλλιτέχνη.



Π. Πικάσο, *Ο καθισμένος Αρλεκίνος*, 1923, Μουσείο Τέχνης, Βασιλεία.



Π. Πικάσο, *Αρλεκίνος μουσικός*, 1924, Εθνική Πινακοθήκη, Ουάσιγκτον. Π.
Πικάσο,



Ο μικρός Πάολο ως Αρλεκίνος, 1924, Μουσείο Πικάσο, Παρίσι.

Ο Πικάσο επιστρέφει σε κλασικότερες φόρμες και ζωγραφίζει το γιο του από την πρώτη του σύζυγο, Όλγα Κούκλοβα, με στολή αρλεκίνου. Ο αρλεκίνος με τον ασεβή του μετασχηματισμό, θέτει σε εφαρμογή τον πιο ισχυρό εξορκισμό ενάντια στο θάνατο και διαφυλάσσει το μυστικό της γέννησης.



Π. Πικάσο, Ο μικρός Πάολο ως Αρλεκίνος με λουλούδια, 1924.

Πηγή: www.lifo.gr