

ΕΚΠΑΙΔΕΥΤΙΚΟ ΣΕΝΑΡΙΟ

Ακτές, θάλασσες και νησιά της Ελλάδας

Επιμορφωτής: κ. Ιωάννης Ρεσ

Βραχνής Εμμανουήλ

Εργασία στα πλαίσια της **επιμόρφωσης Β' επιπέδου** «*Επιμόρφωση των Εκπαιδευτικών για την Αξιοποίηση και Εφαρμογή των ΤΠΕ στη Διδακτική Πράξη*» του Ε.Π. «Εκπαίδευση και δια βίου μάθηση», ΕΣΠΑ 2007-2013, με τη συγχρηματοδότηση της Ευρωπαϊκής Ένωσης και του Ευρωπαϊκού Κοινωνικού Ταμείου.

ΧΙΟΣ 2012

ΕΚΠΑΙΔΕΥΤΙΚΟ ΣΕΝΑΡΙΟ

1. **Τίτλος διδακτικού σεναρίου:** Ακτές, θάλασσες και νησιά της Ελλάδας
2. **Τάξη:** Ε΄
3. **Εμπλεκόμενες γνωστικές περιοχές:** Γεωγραφία, Κοινωνική και Πολιτική Αγωγή.
4. **Συμβατότητα με το ΑΠΣ και το ΔΕΠΠΣ:** Το περιεχόμενο του διδακτικού σεναρίου είναι απόλυτα συμβατό με το ΔΕΠΠΣ και το ΑΠΣ του μαθήματος της Γλώσσας στο Δημοτικό Σχολείο καθώς αναφέρεται στη διδασκαλία υπάρχουσας διδακτικής ενότητας του σχολικού βιβλίου. Μέσα από στοχευμένες δραστηριότητες οι μαθητές θα έρθουν σε επαφή με το υγρό στοιχείο που αγκαλιάζει τη χώρα μας, τις ακτές και τα χιλιάδες νησιά με τις ομορφιές τους τον τρόπο ζωής καθώς και τα προβλήματα που αντιμετωπίζουν οι κάτοικοι αυτών των περιοχών.
5. **Διδακτική ενότητα:** Κεφάλαια 8^ο, 9^ο, 10^ο και 11^ο της Β΄ ενότητας με τίτλο “Το φυσικό περιβάλλον της Ελλάδας” σελ. 32 έως 43 του σχολικού βιβλίου της Γεωγραφίας της Ε΄ τάξης Δημοτικού
6. **Γνώσεις και πρότερες ιδέες ή αντιλήψεις των μαθητών:** Σε ότι αφορά το γνωστικό αντικείμενο, οι μαθητές έχουν μάθει να αντλούν πληροφορίες από το χάρτη, πολιτικό ή γεωμορφολογικό, καταφέρνουν να προσανατολίζονται κατά τη χρήση του και μπορούν να εντοπίσουν την Ελλάδα σε παγκόσμιο και ευρωπαϊκό χάρτη αναγνωρίζοντας την και περιγράφοντας την σε γενικές γραμμές ξέροντας και που είναι η ιδιαίτερη πατρίδα τους. Ως προς τη χρήση Τ.Π.Ε. υπάρχει επαρκής γνώση χειρισμού ηλεκτρονικού υπολογιστή και προηγούμενη εμπειρία στη χρήση on line λογισμικού και από άλλα μαθήματα. Υπάρχει ευχέρεια περιήγησης στο διαδίκτυο (π.χ. με χρήση Internet Explorer, Mozilla Firefox) και επεξεργασίας κειμένου (Word).
7. **Σκοπός και στόχοι:**

Σκοπός: Οι μαθητές με την παιδαγωγική αξιοποίηση ευρείας γκάμας ΝΤ (εκπαιδευτικό λογισμικό, λογισμικό γενικής χρήσης, λογισμικό πολυμέσων, διαδίκτυο) και συμβατικού υλικού (βιβλίων, φύλλων εργασίας, χαρτών) να γνωρίσουν το φυσικό και ανθρωπογενές περιβάλλον της πατρίδας μας και ειδικά των

παραθαλάσσιων και νησιωτικών περιοχών με τρόπο ελκυστικό που ευνοεί τη συμμετοχική δράση και τη διαδικασία της ανακαλυπτικής μάθησης.

I. Ως προς το γνωστικό αντικείμενο

- α) Να βρίσκουν στο χάρτη τα ακτογραφικά στοιχεία της Ελλάδας συσχετίζοντας ακτογραφικούς όρους με σχηματικές παραστάσεις.
- β) Να αναγνωρίζουν τα στοιχεία του οριζόντιου διαμελισμού και να εξηγούν γιατί η Ελλάδα έχει τόσο μεγάλο μήκος ακτών.
- γ) Να βρίσκουν στο χάρτη τα πελάγη και τις γνωστότερες θάλασσες.
- δ) Να εντοπίζουν στο χάρτη και να ονομάζουν τα μεγάλα ελληνικά νησιά και νησιωτικά συμπλέγματα κατανέμοντάς τα σε πελάγη.
- ε) Να γνωρίσουν τα χαρακτηριστικά της καθημερινής ζωής στα νησιά, να καταγράψουν τις ασχολίες των κατοίκων αλλά και τα προβλήματα που αντιμετωπίζουν προτείνοντας τρόπους βελτίωσης της διαβίωσης σ' αυτά.

II. Ως προς τη διαδικασία μάθησης

- α) Να συνεργάζονται σε μικρές ομάδες για την εκτέλεση δραστηριοτήτων και την επίλυση προβλημάτων.
- β) Να χρησιμοποιούν διάφορες πηγές πληροφοριών, συμβατικές ή NT, να ταξινομήσουν δεδομένα και πληροφορίες και να τα μεταφέρουν με προφορικό και γραπτό λόγο στους συμμαθητές τους.

III. Σε σχέση με τις ΤΠΕ

- α) Να αναζητούν πληροφορίες σε μια ποικιλία πηγών χρησιμοποιώντας λέξεις κλειδιά αναφέροντάς τις και αιτιολογώντας την επιλογή τους.
- β) Να αξιολογούν τις πληροφορίες που βρίσκουν και να κατανοούν τη σημασία της προέλευσής τους.
- γ) Να κρίνουν και να αξιολογούν τις εργασίες τους καθώς και εργασίες άλλων.
- δ) Να αξιοποιούν παιχνίδια γνώσεων για να νιώσουν το αίσθημα της ικανοποίησης και επιτυχίας.

8. Διδακτική προσέγγιση (θεωρητική και μεθοδολογική)

Το σενάριο «Ακτές, θάλασσες και νησιά της Ελλάδας» στηρίζεται στις αρχές του εποικοδομητισμού (constructivism) και στην Κοινωνικοπολιτιστική θεωρία του Vygotsky. Δίνεται έμφαση στην «κριτική και στοχαστική σκέψη, στη συμμετοχική και συνεργατική μάθηση, στη δημιουργική έκφραση και στη διεπιστημονική προσέγγιση της γνώσης» (Μακράκης, 2006, Ράπτης & Ράπτη, 2006).

Ως μέθοδος διδασκαλίας προτείνεται η παραδοσιακή – δασκαλοκεντρική κατά την προετοιμασία και ενημέρωση της τάξης για μια διδακτική ώρα και η ομαδοσυνεργατική για τη διεξαγωγή των εργασιών και την τελική παρουσίασή τους. Προτείνεται δηλαδή, η εφαρμογή ενός κατευθυνόμενου ερευνητικού/ανακαλυπτικού μοντέλου διδασκαλίας, όπου ο διδάσκοντας ωθεί ουσιαστικά τους μαθητές στο να ερευνήσουν και να ανακαλύψουν νέα δεδομένα.

9. Εργαλεία εφαρμογής :

Online Εκπαιδευτικό Λογισμικό από ts.sch.gr/software , λογισμικό google earth και google maps <http://maps.google.com> μηχανή αναζήτησης στο διαδίκτυο www.google.gr, αναζήτηση στο www.youtube.com, λογισμικό δημιουργίας αλληλεπιδραστικών τεστ hot potatoes και φυσικά το βιβλίο και το τετράδιο του μαθητή.

10. Εκτιμώμενη διάρκεια : 5 διδακτικές ώρες

11. Προτεινόμενη πορεία διδασκαλίας

I. Προετοιμασία-Χώρος υλοποίησης-Οργάνωση τάξης

Ως χώρος υλοποίησης του εκπαιδευτικού σεναρίου προτείνεται τόσο η αίθουσα διδασκαλίας, όσο και το εργαστήρι πληροφορικής. Ειδικότερα, στην αίθουσα διδασκαλίας, οι μαθητές έχουν συζητήσει και ενημερωθεί αναλυτικά από το δάσκαλο για το ακριβές περιεχόμενο της δραστηριότητας που θα ασχοληθούν, τις αρμοδιότητές τους, έχουν παραλάβει όλα τα απαραίτητα εργαλεία για την εργασία τους, και γνωρίζουν σαφώς τους στόχους και τα επιδιωκόμενα αποτελέσματα αυτής της προσπάθειας.

Στο εργαστήρι πληροφορικής, τοποθετούνται σε 3 ομάδες τριών μελών η καθεμία και 1 ομάδα τεσσάρων μελών (η σύνθεση των ομάδων έχει συμφωνηθεί από την αίθουσα) και αναλαμβάνουν

καθήκοντα Εκπροσώπου, Αναπληρωτή Εκπροσώπου και Γραμματέα. Κάθε ομάδα αναλαμβάνει να απαντήσει σε Φύλλο Εργασίας που έχει προετοιμάσει από πριν ο εκπαιδευτικός. Η θεματολογία είναι περίπου η ίδια αλλά με παραλλαγές σε επιμέρους ενδιαφέροντα. Ακόμα, κάθε ομάδα μπορεί να επιλέξει το όνομά της και να προσφωνείται με αυτό από τον εκπαιδευτικό και τους συμμαθητές.

Ο δάσκαλος οφείλει να έχει φροντίσει για τη σωστή και εύρυθμη λειτουργία του Εργαστηρίου, να έχει προεπιλέξει και μελετήσει τις ιστοσελίδες που θα διερευνηθούν, να έχει ετοιμάσει τα Φύλλα Εργασίας που θα δοθούν στις ομάδες, να έχει προβλέψει τυχόν απρόοπτα και απρόσμενες εξελίξεις κατά τη διεξαγωγή της διδασκαλίας (όπως αν οι ιστοσελίδες που θα μελετήσουν οι ομάδες είναι ενεργές τη συγκεκριμένη ημέρα κ.α.). Ο ρόλος του διδάσκοντα προτείνεται να είναι βοηθητικός, καθοδηγητικός, ενισχυτικός και παρεμβατικός μόνο όταν είναι απαραίτητο.

Όταν εισέλθουν οι ομάδες στο Εργαστήριο, κάθονται σε συγκεκριμένο Η/Υ και παραλαμβάνουν το Φύλλο Εργασίας. Το μελετούν προσεκτικά όλοι μαζί και κατόπιν ξεκινούν τη διερεύνηση, τη μελέτη και την απάντηση των ερωτημάτων με τη βοήθεια και την καθοδήγηση του εκπαιδευτικού.

II. Απαιτούμενη υλικοτεχνική υποδομή

Φορητός ηλεκτρονικός υπολογιστής και βιντεοπροβολέας για την τάξη, ηλεκτρονικοί υπολογιστές (ένας για κάθε ομάδα μαθητών στο εργαστήριο), τα προγράμματα Microsoft Word, Hot potatoes και Google earth, πρόσβαση στο διαδίκτυο και εκτυπωτής.

III. Σαφής αναφορά στο ρόλο, μαθητών, διδάσκοντος και των ΝΤ

Οι μαθητές έχοντας ως υπόβαθρο τις πρότερες γνώσεις και εμπειρίες καλούνται, αφού <<ταξιδέψουν>> με σύγχρονα και παραδοσιακά εργαλεία, να οργανώσουν και να παρουσιάσουν στην τάξη ό,τι <<ανακάλυψαν>> περιπλανώμενοι στον κόσμο της μουσικής και των δημιουργών της χρησιμοποιώντας και τις ΝΤ.

Ο εκπαιδευτικός πρέπει να έχει προετοιμαστεί κατάλληλα καλλιεργώντας στους μαθητές πνεύμα συνεργασίας, αναγνώρισης του ρόλου και της προσφοράς του άλλου, σύνθεσης απόψεων και φυσικά δυνατότητας χρήσης των ΝΤ .

Οι ΝΤ έχουν το δικό τους ρόλο. Η εξερεύνηση του διαδικτύου, με τη χρήση ενός διαφυλλιστή, είναι ένα καταπληκτικό εργαλείο στα χέρια των μαθητών όπου με την βοήθεια του δασκάλου θα ανακαλύψουν τον πλούτο της γνώσης που κρύβει. Επίσης, είναι κατάλληλη ευκαιρία ο δάσκαλος να περάσει και μερικά μηνύματα στους μαθητές για την ασφάλεια των πληροφοριών του διαδικτύου και ότι όλες οι πληροφορίες πρέπει να αξιολογούνται και να μην υιοθετούνται άκριτα.

Το λογισμικό δημιουργίας αλληλεπιδραστικών τεστ hot potatoes δίνει τη δυνατότητα στους μαθητές, αφού κατακτήσουν τη γνώση και τις βαθιές σχέσεις των εννοιών, να την χρησιμοποιήσουν «παίζοντας» και έτσι με αυτό τον τρόπο να εδραιώνεται η νέα γνώση.

Τα on line λογισμικά του ts.sch.gr έχοντας δημιουργηθεί ακολουθώντας τις σύγχρονες παιδαγωγικές μεθόδους προσέγγισης της γνώσης είναι θαυμάσιο και ευχάριστο εργαλείο στα χέρια του εκπαιδευτικού.

Το λογισμικό google earth και google maps φέρνει την απεικόνιση του χώρου πιο κοντά στο μαθητή και τον κάνει πλοηγό και εξερευνητή αξιοποιώντας την περιέργεια και φαντασία του ταξιδεύοντας τον εικονικά από το ένα άκρο της Ελλάδας στο άλλο.

12. Περιγραφή και αιτιολόγηση του σεναρίου (προστιθέμενη παιδαγωγική αξία)

Οι Νέες Τεχνολογίες αποτελούν πλέον βασικό συστατικό κάθε ανθρώπινης δραστηριότητας και διεκδικούν πρωτεύουσα και σημαντική θέση και στο χώρο της Εκπαίδευσης . Η ομαλή ενσωμάτωση και η παιδαγωγική και διδακτική τους ένταξη στην εκπαιδευτική διαδικασία αποτελεί πλέον κεντρικό στόχο των κυβερνήσεων σε ευρωπαϊκό και παγκόσμιο επίπεδο. Χωρίς να παραβλέπονται οι αρνητικές επιπτώσεις από την αλόγιστη και μη παιδαγωγικά σωστή χρήση, η θετική αξιοποίηση των Υπολογιστικών και Δικτυακών Τεχνολογιών και η γόνιμη ένταξή τους στη διδακτική διαδικασία, ανοίγει πλέον νέους δρόμους και δίνει σημαντικές δυνατότητες σε μαθητές και εκπαιδευτικούς καθώς με τον τρόπο αυτό εμπλουτίζεται η εκπαιδευτική διαδικασία και αναδεικνύονται καινοτόμες σχέσεις αλληλεπίδρασης μεταξύ διδασκόντων και διδασκομένων σ' ένα εντελώς διαφορετικό μαθησιακό περιβάλλον. Ένα από τα μαθήματα του Δημοτικού Σχολείου στο οποίο μπορεί να αξιοποιηθεί το διαδίκτυο είναι η Γλώσσα. Σύμφωνα, λοιπόν, με το Διαθεματικό Ενιαίο Πλαίσιο Προγραμμάτων Σπουδών (ΔΕΠΠΣ), ο μαθητής πρέπει να εξοικιωθεί με την τεχνολογία της πληροφορικής ώστε να αποκτήσει πρόσβαση στις πληροφορίες που παρέχονται μέσω

του διαδικτύου. Έτσι, μπορούμε ν' αξιοποιήσουμε τις δυνατότητες που μας παρέχει ο Η/Υ, το λογισμικό (εκπαιδευτικό και γενικής χρήσης) και το διαδίκτυο στη διδασκαλία του μαθήματος, όπως για παράδειγμα να έχουμε άμεση πρόσβαση σε βιβλιοθήκες, σε αρχεία ήχου και εικόνας και άλλες πηγές καθώς και σε ιστοσελίδες συγγραφέων και εκδοτικών οίκων. Με άλλα λόγια, αυτά τα μέσα που κατά περίπτωση χρησιμοποιούνται μέχρι σήμερα στη διδασκαλία, από την εικόνα (αφίσα, σχέδιο, φωτογραφία, ζωγραφική), το video, το cd με αναγνώσεις ή μελοποιήσεις κειμένων, μέχρι τα λογοτεχνικά αρχεία ή τα αρχεία των εφημερίδων και τις μεγάλες βιβλιοθήκες, τα περισσότερα απ' αυτά μπορούν να αναζητηθούν πλέον με ευκολία στο διαδίκτυο και να ενταχθούν με παιγνιώδη και ευρηματικό τρόπο στη διδασκαλία. Με αυτό τον τρόπο ο μαθητής ασκείται στην επιλογή, στον έλεγχο και στη διασταύρωση της πληροφορίας και στην αποτελεσματική της χρήση, δηλαδή συμμετέχει ενεργητικά στην εκπαιδευτική διαδικασία ενώ ο ρόλος του εκπαιδευτικού διαφοροποιείται και από παρουσιαστής-παντογνώστης ασκεί ρόλο βοηθητικό και διαμεσολαβητικό σε μια προσπάθεια καθοδήγησης και διευκόλυνσης των μαθητών να προσεγγίσουν με διερευνητικό και βιωματικό τρόπο τη γνώση.

13. Επιμέρους δραστηριότητες (ανά φάση υλοποίησης)

1^η φάση (μια διδακτική ώρα)

Με αφορμή το ποίημα του Βάρναλη που μιλά για νησιά, κάβους, ακρογιάλια και ταξίδια και τις εικόνες της σελίδας 32 του σχολικού βιβλίου που απεικονίζονται παραθαλάσσια τοπία, πηγαίνουμε στο γεωμορφολογικό χάρτη της τάξης και εξετάζουμε τη διαμόρφωση της ακτογραμμής και των νησιών της χώρας μας. Μετά από συζήτηση τα παιδιά φτιάχνουν τις ομάδες τους. Η κάθε μια αποφασίζει να ασχοληθεί με ένα μέρος της έρευνας και συγκεκριμένα η α' ομάδα με τις ακτές της Ελλάδας, η β' ομάδα με τα πελάγη και τις θάλασσες η γ' ομάδα με τα νησιά και τα νησιωτικά συμπλέγματα και η δ' ομάδα με τη ζωή και τα προβλήματα των νησιωτών. Ενημερώνονται ότι θα τους δοθεί φύλλο εργασίας με οδηγίες και πηγές αναζήτησης πληροφοριών.

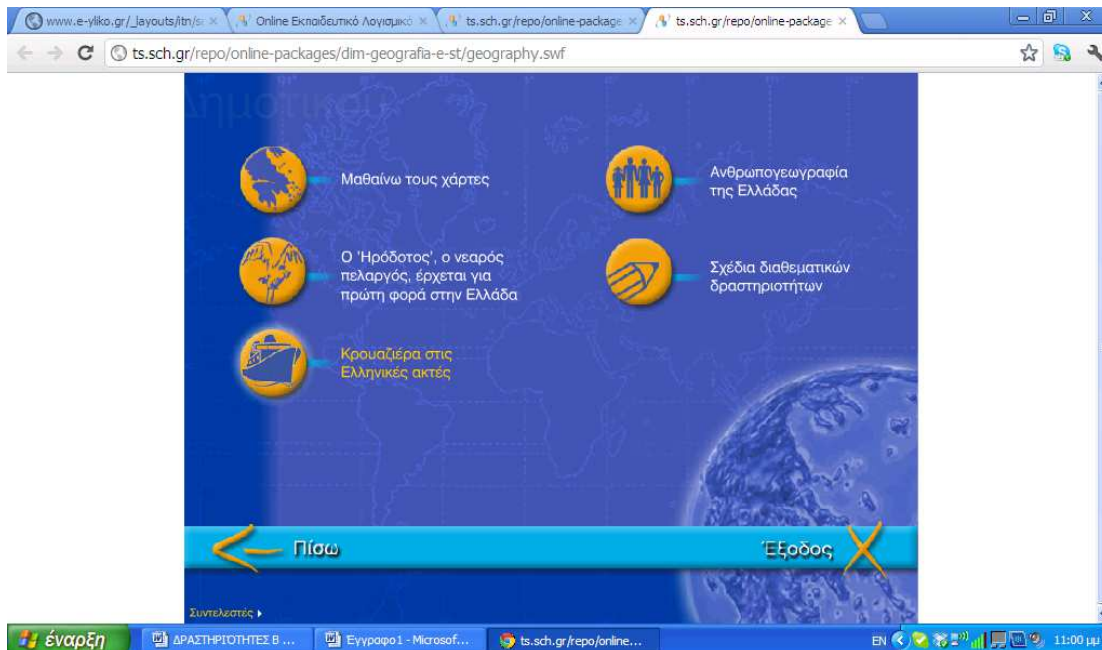
2^η φάση (δυο διδακτικές ώρες)

Όλα τα παιδιά, χωρισμένα σε ομάδες και έχοντας πάρει στα χέρια τους τα φύλλα εργασίας ανά ομάδα, με το σχολικό βιβλίο και τετράδιο για σημειώσεις, κάθονται στους υπολογιστές τους που τους περιμένουν έτοιμοι στο εργαστήριο πληροφορικής. Σύμφωνα με τις οδηγίες επισκέπτονται τους προτεινόμενους δικτυακούς τόπους αρχίζοντας το μαγικό τους ταξίδι.

Συγκεκριμένα η α΄ ομάδα επισκέπτεται το <http://ts.sch.gr/repo/online-packages/dim-geografia-e-st/geography.swf> όπου βρίσκεται το on line λογισμικό Γεωγραφίας Ε΄ και ΣΤ΄ Δημοτικού και επιλέγει την ενότητα της Ε΄ τάξης.



Επιλέγει την ενότητα "Κρουαζιέρα στις ελληνικές ακτές και συνεχίζει την εξερεύνηση.



Οι οδηγίες που του δίνονται είναι σαφείς και ακολουθεί τα βήματα του λογισμικού.



Ακόμη μετά την ολοκλήρωση του παραπάνω μπορούν να γνωρίσουν χαρακτηριστικά σημεία της ακτογραμμής μας μέσα από την περιήγηση σε φάρους : <http://www.youtube.com/watch?v=7AWPv3SmZXg>

Η β' ομάδα επισκέπτεται στο Youtube της διεύθυνσης : <http://www.youtube.com/watch?v=iWDTXSAqVxI> για την από τα πανάρχαια χρόνια ενασχόληση των Ελλήνων με τη θάλασσα,

<http://www.youtube.com/watch?v=Mb4HtrshBX8> με στοιχεία για το Αιγαίο πέλαγος και

<http://www.youtube.com/watch?v=8UgKvkdadc> για το Ιόνιο.

Θέλοντας να δοθούν και μηνύματα προστασίας του περιβάλλοντος και ειδικά των θαλασσών τους προτείνονται και τα παρακάτω :

<http://www.youtube.com/watch?v=mCkYvKNYu3E>της

HELMEPA και

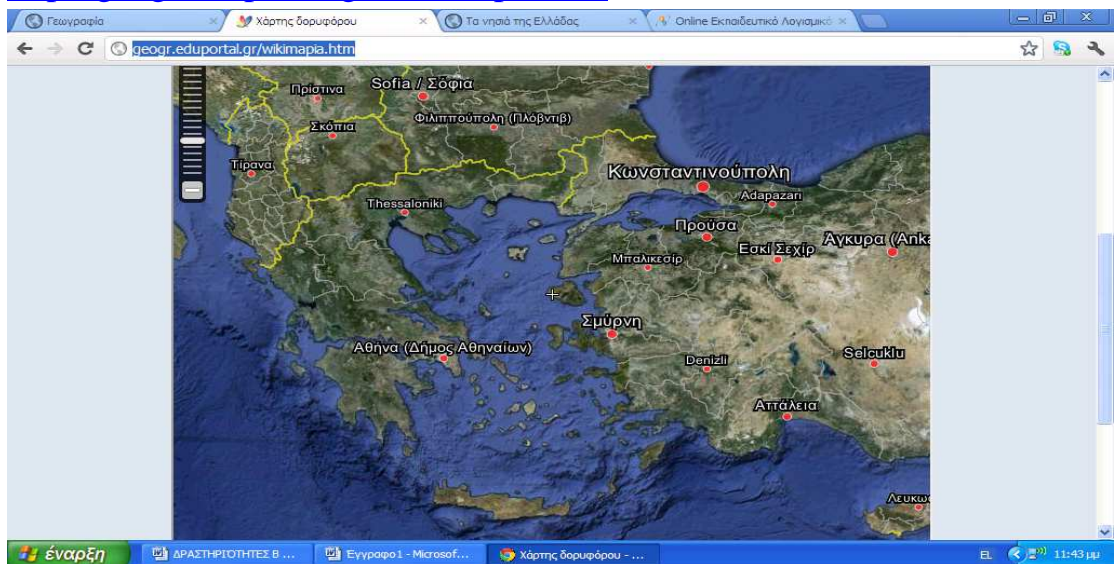
<http://www.youtube.com/watch?v=257kAmbgHFk>

<http://www.youtube.com/watch?v=TfLEDAhYDmg> για την

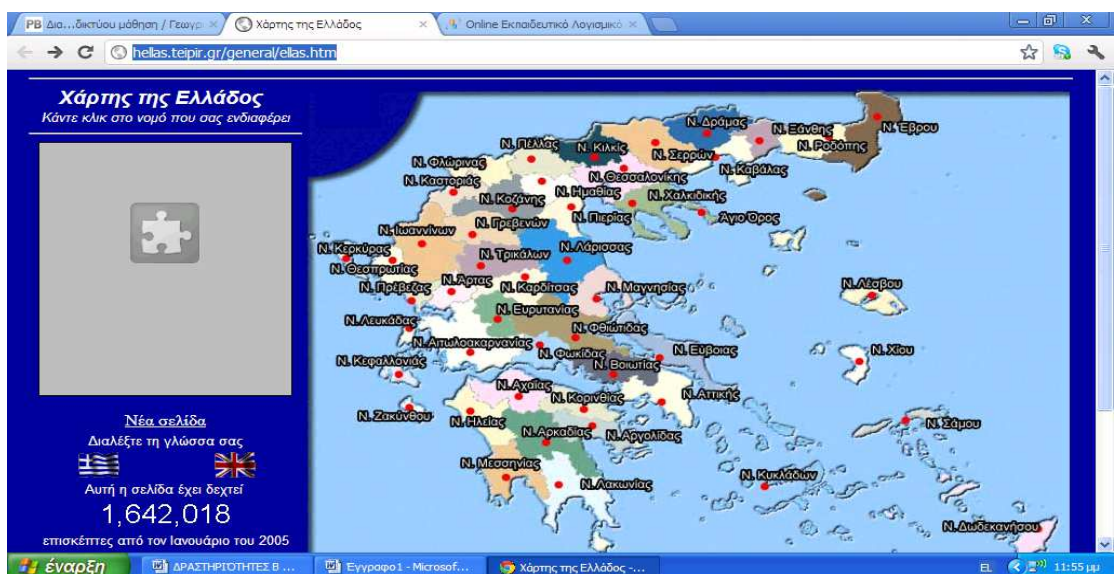
προστασία της θαλάσσιας ζωής στις θάλασσές μας.

Η γ' ομάδα που θ' ασχοληθεί με τα νησιά και τα νησιωτικά συμπλέγματα, επισκέπτεται τις παρακάτω διευθύνσεις :

<http://geogr.eduportal.gr/wikimapia.htm>



<http://hellas.teipir.gr/general/ellas.htm>



Για περισσότερα στοιχεία για τα νησιά μας μπορούν να επισκεφθούν και

<http://ts.sch.gr/repo/online-packages/dim-geografia-e-st/geography.swf>



Η δ' ομάδα, που ασχολείται με τη ζωή στα νησιά, αρχικά επισκέπτεται το <http://www.youtube.com/watch?v=fJxtWS-6NzU> που παρουσιάζει τις ομορφιές των νησιών πόλο έλξης τουριστών (τουρισμός) , την ενασχόληση των κατοίκων με τη ναυτιλία: <http://www.youtube.com/watch?v=BGXhX-QkpWY> και τη σπογγαλιεία : http://www.youtube.com/watch?v=xWRidwFo_i8 .

Οι δυσκολίες που αντιμετωπίζουν καθημερινά και κυρίως το χειμώνα φαίνονται στο : <http://www.youtube.com/watch?v=KIP7OQpOrg8>

Κατόπιν συγκεντρώνουν και καταγράφουν το υλικό τους αξιοποιώντας τα φύλλα εργασίας και ετοιμάζονται για την ανακοίνωση των ευρημάτων τους στους συμμαθητές τους χρησιμοποιώντας στην παρουσίαση και μέρη από το υλικό που μελέτησαν.

3^η φάση (δυο διδακτικές ώρες)

Εδώ οι μαθητές, αφού κάθε ομάδα ανακοινώσει και παρουσιάσει στην υπόλοιπη τάξη τις πληροφορίες και το υλικό που έχει επιλέξει,

ασχολούνται με τα on line παιχνίδια που τους έχουν προταθεί να ασχοληθούν στα φύλλα εργασίας.

<http://www.purposegames.com/game/dd8bbcd36a>

<http://www.purposegames.com/game/b70c77214a>

<http://www.purposegames.com/game/8fbb528d7d>

<http://www.purposegames.com/game/89e6c21a9b>

<http://www.purposegames.com/game/177f30afb7>

<http://www.purposegames.com/game/4a86f1925e>

<http://geogr.eduportal.gr/askhseis/geoislands.htm>

<http://ts.sch.gr/repo/online-packages/dim-geografia-e-st/geography.swf>

<http://ts.sch.gr/repo/online-packages/dim-geografia-e-st/geography.swf>

14. Φύλλα εργασίας

ΦΥΛΛΟ ΕΡΓΑΣΙΑΣ 1

Αρχικά επισκεφθείτε τις διευθύνσεις για εξερεύνηση του αντικειμένου σας και άντληση πληροφοριών :

<http://ts.sch.gr/repo/online-packages/dim-geografia-e-st/geography.swf>

<http://www.youtube.com/watch?v=7AWPv3SmZXg>

Συμπλήρωσε τα παρακάτω.

1. Βάλε στα κουτάκια τους αριθμούς που δείχνουν το σωστό ορισμό στα παρακάτω ακτογραφικά στοιχεία:

- | | | |
|--------------|--------------------------|-----------------------------------------------------------------------------------|
| 1.Χερσόνησος | <input type="checkbox"/> | ένα κομμάτι θάλασσας που χωρίζει δύο ξηρές και ενώνει δύο θάλασσες |
| 2.Ακρωτήριο | <input type="checkbox"/> | στενή λωρίδα ξηράς που ενώνει δύο στεριές και χωρίζει δύο θάλασσες |
| 3.Κόλπος | <input type="checkbox"/> | ένα κομμάτι ξηράς που εισχωρεί στη θάλασσα και βρέχεται από τις τρεις πλευρές του |
| 4.Όρμος | <input type="checkbox"/> | τμήμα θάλασσας που εισχωρεί μέσα στην ξηρά |
| 5.Πορθμός | <input type="checkbox"/> | μικρός σε έκταση κόλπος |
| 6.Ισθμός | <input type="checkbox"/> | το άκρο ενός τμήματος ξηράς που εισχωρεί μέσα στη θάλασσα |
| 7.Διώρυγα | <input type="checkbox"/> | μεγάλο τεχνητό κανάλι που ενώνει δύο θάλασσες ή λίμνες ή ποταμούς |

2. Αντιστοίχισε τις παρακάτω χερσονήσους με τα ακρωτήρια:

ΑΚΡΩΤΗΡΙΑ

- Ταίναρο •
- Σούνιο •
- Σκύλαιο •
- Δρέπανο •
- Ακρίτας •

ΧΕΡΣΟΝΗΣΟΙ

- Λακωνική (Ταυγέτου)
- Χαλκιδικής
- Πυλίας (Πύλος)
- Αττικής
- Αργολίδας

ΦΥΛΛΟ ΕΡΓΑΣΙΑΣ 2

1. Τι περιβάλλει την Ελλάδα;

.....
.....
.....

2. Ποιες είναι οι γνωστότερες θάλασσες της Ελλάδας;

.....
.....
.....

3. Σε ποια μικρότερα πελάγη χωρίζεται το Αιγαίο;

.....
.....
.....

4. Που βρίσκεται το βαθύτερο σημείο της Μεσογείου;

.....
.....
.....

5. Τι είναι ο οριζόντιος διαμελισμός;

.....
.....
.....

ΔΡΑΣΤΗΡΙΟΤΗΤΑ

Βάλτε Σ για σωστό και Λ για λάθος.

- ❖ Το Λιβυκό Πέλαγος χωρίζει την Ελλάδα από την Τουρκία. _____
- ❖ Το Αιγαίο πήρε το όνομα του από τον βασιλιά Αιγέα. _____
- ❖ Το βαθύτερο σημείο της Μεσογείου βρίσκεται στο Ιόνιο. _____
- ❖ Το Ικάριο είναι τμήμα του Ιονίου Πελάγους. _____
- ❖ Το Μυρτώο Πέλαγος βρέχει ανατολικά την Πελοπόννησο. _____

ΦΥΛΛΟ ΕΡΓΑΣΙΑΣ 3

1. Συμπληρώστε Σ στις σωστές και Λ στις λανθασμένες προτάσεις.

- ❖ Τα νησιά των Δωδεκανήσων είναι δώδεκα
- ❖ Η πρωτεύουσα των Κυκλάδων είναι η Ερμούπολη, που βρίσκεται στη Σύρο.
- ❖ Το έδαφος των νησιών είναι γενικά ορεινό.
- ❖ Οι Σποράδες βρίσκονται στο Ιόνιο πέλαγος.
- ❖ Το Αιγαίο έχει περισσότερα νησιά από το Ιόνιο πέλαγος.
- ❖ Το μεγαλύτερο νησί των Επτανήσων είναι η Νάξος.
- ❖ Οι Σποράδες βρίσκονται κοντά στη Θράκη.
- ❖ Η Κρήτη δεν ανήκει σε κανένα νησιωτικό σύμπλεγμα.
- ❖ Το κοντινότερο νησί στη Ζάκυνθο είναι τα Κύθηρα.
- ❖ Το μεγαλύτερο νησί των Δωδεκανήσων είναι η Ρόδος.

2. Να κατατάξετε τα παρακάτω νησιά στο νησιωτικό σύμπλεγμα που ανήκουν.

Σκύρος, Πάρος, Σίφνος, Χίος, Ιθάκη, Λέρος, Κύθηρα, Πάτμος, Παξοί, Σκόπελος, Μύκονος, Κάσος, Αμοργός, Θάσος, Αλόνησος, Σκιάθος, Λευκάδα, Κάλυμνος, Λήμνος, Σαμοθράκη.

ΚΥΚΛΑΔΕΣ	ΔΩΔΕΚΑΝΗΣΑ	ΕΠΤΑΝΗΣΑ	ΣΠΟΡΑΔΕΣ	ΝΗΣΙΑ ΑΝ. ΑΙΓΙΑΟΥ

3. Συμπληρώστε τα 10 μεγαλύτερα νησιά της Ελλάδας. Στη συνέχεια να τα εντοπίσετε στο χάρτη της Ελλάδας γράφοντας τον αντίστοιχο αριθμό πάνω στο κάθε νησί.

1	
2	
3	
4	
5	
6	
7	
8	
9	
10	



ΦΥΛΛΟ ΕΡΓΑΣΙΑΣ 4

Υποθέστε ότι είστε κάτοικοι ενός μικρού νησιού του Αιγαίου. Συζητήστε μεταξύ σας τα πλεονεκτήματα και τα μειονεκτήματα που νομίζετε ότι έχει η ζωή στο μικρό νησί.

Πλεονεκτήματα

Μειονεκτήματα

Οι κάτοικοι των νησιών μας- και κυρίως αυτοί που κατοικούν στα μικρά νησιά του Αιγαίου πελάγους- κατά τους χειμερινούς μήνες πολλές φορές έρχονται αντιμέτωποι με δύσκολες καιρικές συνθήκες. Όταν οι ισχυροί βοριάδες δεν αφήνουν τα πλοία να πλεύσουν ή να “πιάσουν” λιμάνι, αισθάνονται απομονωμένοι και πολλές φορές ανασφαλείς. Πολλά είδη πρώτης ανάγκης, τρόφιμα και φάρμακα δεν υπάρχουν στο νησί και τα προϊόντα τους, που πρέπει να πωληθούν σε άλλες περιοχές, καταστρέφονται. Αυτό δείχνει πόσο η καθημερινή τους ζωή εξαρτάται από τις θαλάσσιες συγκοινωνίες, αφού η κατασκευή και λειτουργία αεροδρομίων στα μικρά νησιά δεν είναι πάντα εύκολη.

Είσαι ναυτικός σε δρομολόγιο άγονης γραμμής. Περιέγραψε τα συναισθήματα των νησιωτών όταν βλέπουν το καράβι να δένει στο μόλο ύστερα από ένα πολυήμερο αποκλεισμό του νησιού εξαιτίας της κακοκαιρίας.

Οι κάτοικοι των ελληνικών νησιών γίνονται κυρίως _____,
_____ και _____.

Το καλοκαίρι τα νησιά μας προσελκύουν ένα μεγάλο αριθμό τουριστών. Αυτό αποτελεί σημαντική πηγή εσόδων των νησιωτών. Πολλοί είναι αυτοί που προγραμματίζουν την εργασία και τη ζωή τους με βάση τα έσοδα από την τουριστική κίνηση.

Ας εξετάσουμε αν ο τουρισμός που έχουν τα νησιά μας το καλοκαίρι, έχει και αρνητική επίδραση στον τρόπο ζωής των κατοίκων.

Γεωγραφικό γλωσσάριο

Καιρικές συνθήκες: τα στοιχεία που διαμορφώνουν τον καιρό ενός τόπου, όπως ο άνεμος, η θερμοκρασία, η υγρασία κ.λπ.

Άσκηση :

Να βάλεις τις παρακάτω λέξεις δίπλα στη κατάλληλη έννοια.

(τουρισμός, ακρογιαλιά, αποβάθρα, παραθερίζω, ακτογραμμή, ναυτιλία, μόλος)

Περνώ το καλοκαίρι(θέρος) ή μέρος του καλοκαιριού σε έναν τόπο, κυρίως εξοχικό.

Γραμμή, κατά μήκος της οποίας συναντώνται η ξηρά και η θάλασσα.

Περιήγηση σε διάφορες περιοχές ή χώρες για διακοπές.

Η άκρη του γιαλού, παραλία, ακροθαλασσιά.

Χώρος διαμορφωμένος για την επιβίβαση ή αποβίβαση ανθρώπων ή εμπορευμάτων σε πλοία (και σιδηροδρόμους).

Φυσική ή τεχνητή προεξοχή ξηράς που εισχωρεί στη θάλασσα και χρησιμεύει για να πλευρίζουν τα πλοία, προβλήτα, προκυμαία.

1. Η ναυτική επιστήμη και η τέχνη του ναυτικού. 2 όλα τα εμπορικά πλοία μαζί με τα πληρώματά τους, το εμπορικό ναυτικό.

Διευθύνσεις παιχνιδιών για όλες τις ομάδες

<http://www.purposegames.com/game/dd8bbcd36a>

<http://www.purposegames.com/game/b70c77214a>

<http://www.purposegames.com/game/8fbb528d7d>

<http://www.purposegames.com/game/89e6c21a9b>

<http://www.purposegames.com/game/177f30afb7>

<http://www.purposegames.com/game/4a86f1925e>

<http://geogr.eduportal.gr/askhseis/geoislands.htm>

<http://ts.sch.gr/repo/online-packages/dim-geografia-e-st/geography.swf>

<http://ts.sch.gr/repo/online-packages/dim-geografia-e-st/geography.swf>

15. Πρόσθετες πληροφορίες (Επεκτασιμότητα σεναρίου)

Οι μαθητές μπορούν να χρησιμοποιήσουν το υλικό τους και σε άλλα μαθήματα όπως τη Γλώσσα τη Μουσική την Κοινωνική και Πολιτική Αγωγή και τα Εικαστικά. Στα πλαίσια της Ευέλικτης Ζώνης μπορεί να αποτελέσει αφορμή αυτή η εργασία για περεταίρω ενασχόλησή τους με άλλα μέρη της Ε.Ε. και του κόσμου με παρόμοια γεωμορφολογικά χαρακτηριστικά.

16. Αξιολόγηση (διαμορφωτική και τελική)

Η αξιολόγηση των μαθητών δεν μπορεί να γίνει σε γνωστικούς τομείς, καθώς η διδασκαλία δεν εμπεριέχει γνωστικά -με την κλασική μορφή - αντικείμενα. Ο εκπαιδευτικός όμως μπορεί να αξιολογήσει τις γλωσσικές και εκφραστικές ικανότητες των μαθητών με το Φύλλο Εργασίας. Ειδικότερα, η αξιολόγησή τους γίνεται κατά τη διάρκεια της ομαδικής εργασίας, όπου ο εκπαιδευτικός περιφέρεται σε όλες τις ομάδες, τις καθοδηγεί και τις διευκολύνει στις απαντήσεις αλλά και στην τελική παρουσίαση των εργασιών στο τέλος της διδασκαλίας. Πρέπει να τονιστεί ότι, σκοπός δεν είναι η αυτοαξιολόγηση αυτή καθαυτή, αλλά η ενθάρρυνση των μαθητών να λειτουργούν και να δουλεύουν ομαδικά, να χαίρονται το αποτέλεσμα της ομαδικής προσπάθειας και να παρωθούνται ο ένας από τον άλλο. Βέβαια, με τα Φύλλα Εργασίας και την εποπτεία καθ' όλη τη διάρκεια της εργασίας, ο εκπαιδευτικός σχηματίζει και διαμορφώνει αντίληψη για όλους τους μαθητές του. Ο εκπαιδευτικός στην προσπάθειά του να βελτιώνει συνεχώς το αποτέλεσμα των πρακτικών και μεθόδων του καλό είναι να συμπληρώνει την παρακάτω rubric για προσωπική του χρήση.

	Ανεπαρκές	Επαρκές	Καλό	Πολύ Καλό	Βαθμολογία
Αποτέλεσμα	Κακό αποτέλεσμα, πολλές ελλείψεις, εκτός χρονοδιαγράμματος.	Μέτριο αποτέλεσμα, λίγες ελλείψεις, εκτός χρονοδιαγράμματος.	Καλής ποιότητας αποτέλεσμα, ελάχιστες ελλείψεις, εντός χρονοδιαγράμματος.	Άριστο αποτέλεσμα, χωρίς ελλείψεις, εντός χρονοδιαγράμματος.	
Χρήση προτεινόμενων πηγών.	Καμιά προτεινόμενη πηγή.	Λιγότερες από τις μισές προτεινόμενες πηγές.	Περίπου οι μισές προτεινόμενες πηγές.	Περισσότερες από τις μισές προτεινόμενες πηγές.	
Ομαδική συνεργασία.	Ατομικότητα.	Μερική συνεργασία.	Συνεργασία με τα περισσότερα μέλη.	Συνεργασία με όλα τα μέλη.	
Δημιουργικότητα, καινοτομία.	Δεν εντοπίζεται καμία καινοτομία-δημιουργικότητα.	Εντοπίζεται δημιουργικότητα.	Εντοπίζεται καινοτομία και δημιουργικότητα σε ικανοποιητικό επίπεδο.	Καινοτόμο και πρωτοποριακό μήνυμα.	

17. Καταληκτικές επισημάνσεις-Παρατηρήσεις-Κριτική

Οι μαθητές σε όλα τα στάδια (ιδιαίτερα στη φάση διερεύνησης στο εργαστήριο πληροφορικής) συμμετείχαν ενεργά στην προσπάθεια επίτευξης των στόχων, έδειξαν ενδιαφέρον και συνεργάστηκαν αρμονικά στις ομάδες εργασίας. Αξιοσημείωτο είναι το ενδιαφέρον τους για τα εκπαιδευτικά λογισμικά που χρησιμοποιήθηκαν και τα on line παιχνίδια που έπαιζαν.

18. Ενδεικτική βιβλιογραφία - δικτυογραφία

Παιδαγωγικό Ινστιτούτο(2002) Διαθεματικό Ενιαίο Πλαίσιο Σπουδών (ΔΕΠΠΣ) & Αναλυτικά Προγράμματα Σπουδών (ΑΠΣ) Υποχρεωτικής εκπαίδευσης, Αθήνα ΥΠ.Ε.Π.Θ-Π.Ι

Κολιάδης, Ε. Α., (1997) Θεωρίες Μάθησης και Εκπαιδευτική Πράξη, Τ.Γ΄ Γνωστικές θεωρίες,Αθήνα.

Ματσαγγούρας, Η.Γ. (1998) Ομαδοσυνεργατική Διδασκαλία, Αθήνα, Εκδόσεις Γρηγόρης

ΥΠ.Ε.Π.Θ., (2000) Διαθεματικό Ενιαίο Πλαίσιο Προγραμμάτων Σπουδών

ΥΠΕΠΘ-ΠΙ (2007) Γεωγραφία Ε΄ Δημοτικού (Βιβλίο Δασκάλου),Αθήνα, ΟΕΔΒ.

ΥΠΕΠΘ-ΠΙ (2007) Γεωγραφία Ε΄ Δημοτικού (Βιβλίο Μαθητή) Αθήνα, ΟΕΔΒ

ΥΠΕΠΘ-ΠΙ (2007) Γεωγραφία Ε΄ Δημοτικού (Τετράδιο εργασιών) Αθήνα, ΟΕΔΒ

<http://ts.sch.gr/repo/online-packages/dim-geografia-e-st/geography.swf>

<http://ts.sch.gr/repo/online-packages/dim-geografia-e-st/geography.swf>

<http://ts.sch.gr/repo/online-packages/dim-geografia-e-st/geography.swf>

<http://ts.sch.gr/repo/online-packages/dim-geografia-e-st/geography.swf>

<http://geogr.eduportal.gr/askhseis/geoislands.htm>

<http://geogr.eduportal.gr/grislands.htm>

<http://geogr.eduportal.gr/wikimapia.htm>

<http://hellas.teipir.gr/general/ellas.htm>

<http://www.youtube.com/watch?v=7AWPv3SmZXg>

<http://www.youtube.com/watch?v=BGXhX-QkpWY>

<http://www.youtube.com/watch?v=iWDtXSAqVxI>

<http://www.youtube.com/watch?v=fJxtWS-6NzU>

<http://www.youtube.com/watch?v=mCkYvKNYu3E>

http://www.youtube.com/watch?v=xWRidwFo_i8
<http://www.youtube.com/watch?v=KIP7OQpOrg8>
<http://www.youtube.com/watch?v=TfLEDAhYDmg>
<http://www.youtube.com/watch?v=8UgKvkqdadc>
<http://www.youtube.com/watch?v=257kAmbgHFk>
<http://www.youtube.com/watch?v=Mb4HtrshBX8>