

ΧΙΟΣ

Οινοπίνωνας και Σφρίγγα Μυθολογία



Η Σφίγγα στη μυθολογία της Χίου

Ο **Οινοπίωνας**, ήταν γιος του θεού Διόνυσου και της Αριάδνης, κόρης του Μίνωα και θεωρείται ο πρώτος μυθικός βασιλιάς της Χίου. Δίδαξε στους κατοίκους την **τέχνη της αμπελουργίας** και την παραγωγή του καλύτερου οίνου της εποχής, του αριούσιου οίνου. Τους μύησε επίσης στα μυστικά του εμπορίου και της ναυτικής τέχνης.

Κάποτε φιλοξενήθηκε στο νησί ο **γίγαντας Ωρίωνας**, γιος του θεού Ποσειδώνα και της Ευρυάλης, κόρης του Μίνωα, ρωμαλέος, όμορφος, πελώριος και ο **πιο διάσημος κνηγός**, ο οποίος ερωτεύθηκε την κόρη του Οινοπίωνα Χιόνη ή Μερόπη κατά άλλους Μεράδη και θέλησε να την παντρευτεί. Τότε ο βασιλιάς του έταξε ότι θα πραγματοποιούνταν η επιθυμία του αν σκότωνε όλα τα φίδια που είχαν κατακλύσει το νησί. Σύμφωνα με άλλη εκδοχή όλα τα άγρια θηρία.

Τελικά έφερε εις πέρας την αποστολή του, όμως ο βασιλιάς αθέτησε τον λόγο του και για να αποφύγει τον θυμό του, τον μέθυσσε, τον τύφλωσε και τον έριξε στη θάλασσα. Τα κύματα τον έβγαλαν στη Λήμνο, όπου βρισκόταν το εργαστήριο του Ήφαιστου, ο οποίος τον οδήγησε στον Απόλλωνα, τον θεό του φωτός, που του ξανάδωσε το φως του.

Θέλησε όμως να πάρει εκδίκηση, γι' αυτό επέστρεψε στη Χίο. Όμως ο Οινοπίωνας είχε παρακαλέσει και ικετεύσει προηγουμένως τον Ποσειδώνα να τον γλιτώσει και εκείνος τον συμβούλεψε και του υπέδειξε να κρυφτεί για πάντα σε μια μυστική κρύπτη, που θύμιζε τάφο, μέσα στη γη, όπου όρισαν οι θεοί να τον φυλάει μια **Σφίγγα**.

Από τότε η Σφίγγα θεωρήθηκε ιερό σύμβολο και προστάτης του νησιού, της αμπελουργίας και του χιώτικου κρασιού. Γι' αυτόν τον λόγο στα περισσότερα **νομίσματα** της Χίου για αρκετούς αιώνες, κύρια από τον 6^ο αι. π.Χ. μέχρι τον 3^ο αι. π.Χ., στη μια όψη εικονιζόταν η **Σφίγγα** και στην άλλη ένας αμφορέας με κρασί. Σε κάποια άλλα εικονιζόταν η Σφίγγα δίπλα σε αμφορέα, που άλλοτε ήταν στολισμένος με ένα τσαμπί σταφύλι και άλλοτε με ένα πλοίο.

Στα χρόνια της Τουρκοκρατίας χρησιμοποιήθηκε ως σύμβολο σε σφραγίδες, οικόσημα, ταφικά μνημεία, ενώ στους νεότερους χρόνους συνδέθηκε η μορφή της και με την έννοια της σοφίας.



Χιώτικα νομίσματα



αργυρό νόμισμα, 478-412 π.Χ.



Τετράδραχμο, γύρω στο 412 π.Χ.



Μνα από τη Χίο
1 μνα ισοδυναμούσε με 100 δραχμές



Τετράδραχμο 420-350 π.Χ

Η ακροστιχίδα του Οινοπίωνα

1. — — — —
2. **Ι** — — **Ν** — — **Α** **Τ** **Ο** **Σ**
3. — — — — — — — — — —
4. — — — — — — — — — —
5. — — — — — — — — — —
6. — — — — — — — — — — — —
7. — — — — — — — — — —
8. — — — — — — — — — —
9. — — — — — — — — — — — —
10. — — — — — — — — — —

Λύνω την ακροστιχίδα με κεφαλαία γράμματα

1. Αλλιώς το φίδι.
2. Ο Ωρίωνας ήταν κυνηγός.
3. Η Σφίγγα εικονίζεται σε πολλά
4. Είχε το εργαστήρι του στη Λήμνο. (Με άρθρο)
5. Πατέρας του Ωρίωνα.
6. Εμπορικοί αμφορείς με μυτερή απόληξη.
(Αντίστροφα)
7. Απάλλαξε τη Χίο από τα φίδια.
8. Αλλιώς η νήσος.
9. Τέχνη που δίδαξε ο Οινοπίωνας.
10. Υπήρξε ιερό σύμβολο της Χίου.



3ο Δημοτικό Σχολείο Κερατσινίου
Γ' τάξη

Μουσείο
Κυκλαδικής
Τέχνης

05/12/2015



Κορινθιακός αμφορέας
Αρχαϊκή περίοδος
575-550 π.Χ.,
ύψος: 20 εκ.

Στη μια όψη του αγγείου
απεικονίζονται δυο αντωπές
(αντικριστές), μεγαλοπρεπείς,
καθιστές σφίγγες, όπου
ανάμεσά τους βρίσκεται ένα
αναστραμμένο άνθος λωτού.



Μουσείο Κυκλαδικής Τέχνης

Μουσείο Κυκλαδικής Τέχνης



Αρχαϊκός μελανόμορφος αμφορέας, 540-530 π.Χ.

Ύψος: 38 εκ. Διάμετρος χείλους: 17 εκ.

Στη μια όψη εικονίζεται μια καθιστή Σφίγγα με
ανασηκωμένα τα φτερά ανάμεσα σε δυο
λιοντάρια και στην άλλη έφιππες Αμαζόνες.

Υπάρχει ανατολίζουσα επίδραση.

Υδρίσκη



Μουσείο
Κυκλαδικής
Τέχνης

Αρχαϊκή μελανόμορφη υδρίσκη (μικρή υδρία)

540 π.Χ. - «Χαλκιδικού εργαστηρίου»

Ύψος : 17,3 εκ. Στο κάτω μέρος του αγγείου
υπάρχουν ακτινωτές γραμμές.

Στη μια όψη απεικονίζονται δυο καμαρωτές,
αντωπές σφίγγες και στην άλλη όψη δυο
πάνθηρες.

Και όμως υπάρχουν
παραστάσεις με
Σφίγγες και στο
Μουσείο Κυκλαδικής
Τέχνης!!!



Πηγές:

**722[http://www.cycladic.gr/frontoffice/popup.asp?cp
age=RESOURCE&cresrc=927&cnode=46](http://www.cycladic.gr/frontoffice/popup.asp?cp
age=RESOURCE&cresrc=927&cnode=46)**

<http://commons.wikimedia.org/wiki/Category:Corinthian>

ΕΘΝΙΚΟ ΑΡΧΑΙΟΛΟΓΙΚΟ ΜΟΥΣΕΙΟ



3^ο Δημοτικό Σχολείο Κερατσινίου/Σχ. έτος:2014-2015
Υπεύθυνοι εκπαιδευτικοί:
Μελπομένη Γιαννακοπούλου, Βασίλειος Κοντογεώργος
Ανδρονίκη Τσιώρη

**Πολιτιστικό πρόγραμμα
της Γ' τάξης
"Ανακαλύπτοντας τις Σφίγγες"**

ΕΘΝΙΚΟ ΑΡΧΑΙΟΛΟΓΙΚΟ ΜΟΥΣΕΙΟ

ΕΚΠΑΙΔΕΥΤΙΚΗ ΕΠΙΣΚΕΨΗ: 11/03/2015

ΣΤΟΧΟΙ

Γνωριμία με μοναδικούς αρχαιολογικούς θησαυρούς της πατρίδας μας.

Γνωστικοί

Αμεσότερη επαφή με τις δυο μαρμάρινες Σφίγγες που δεσπόζουν στο Μουσείο και αναζήτηση εκθεμάτων που τις έχουν ως κεντρικό θέμα.

Ερευνητικοί

Βιωματική προσέγγιση του πολιτιστικού προγράμματος «Ανακαλύπτοντας τις Σφίγγες»

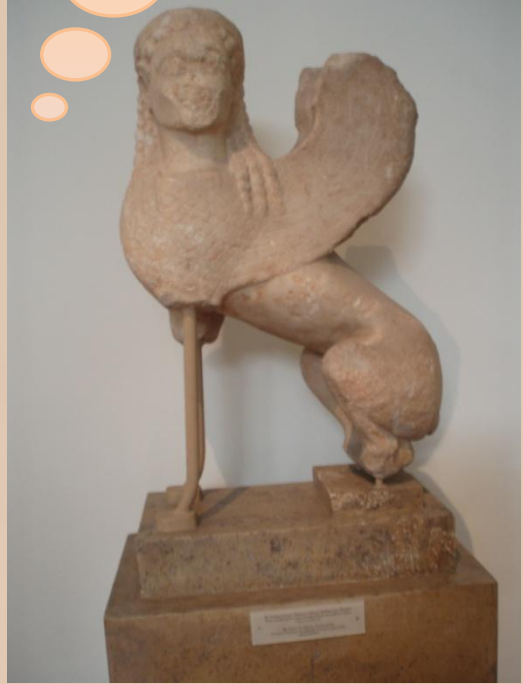
Ψυχοκινητικοί

➔ Ακολουθούν αρχαιολογικά ευρήματα που σχετίζονται με την εργασία μας

**Επιτύμβια
μαρμάρινη Σφίγγα
των Σπάτων
570 – 550 π.Χ.**



**Μαρμάρινη
Σφίγγα
Γύρω στα 540 π.Χ.**





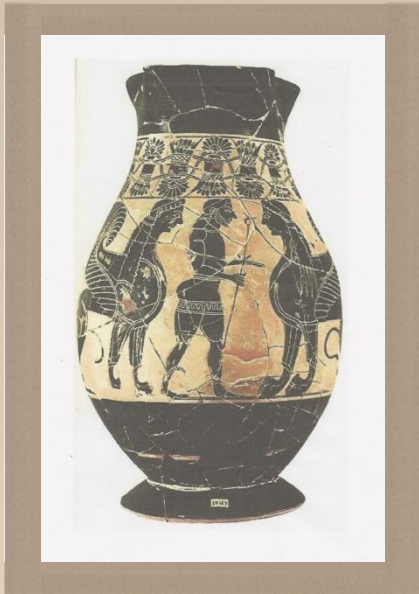
Μορφή Σφίγγας ή θεάς
Θρησκευτικό κέντρο της
Ακρόπολης των Μυκηνών
13^{ος} αι. π.Χ.



Ελεφάντινη λύρα
Στη βάση υπάρχει
παράσταση σφιγγών
Μενίδι : Θολωτός τάφος
14^{ος} – 13^{ος} αι.



Χρυσό περίαπτο
κόσμημα με αντικριστές
σφίγγες
3^ο τέταρτο 7^{ου} αι. π.Χ.
Βρέθηκε σε τάφο στο
Άργος



Μελανόμορφη όλπη

600 – 590 π.Χ.

Ερμής ή Περσέας

ανάμεσα σε Σφίγγες



**Αττικό
μελανόμορφο
πινάκιο**

580 π.Χ.



Μελανόμορφη λήκυθος με

Σφίγγα, του ζωγράφου του

Εμπορίου, 550 - 500 π.Χ.

Η Σφίγγα βρίσκεται επάνω σε

βάθρο ή κίονα και είναι

περικυκλωμένη από άνδρες,

πιθανόν Θηβαίους.

**Ερυθρόμορφη αρυβαλλοειδής
λήκυθος, ζωγραφισμένη από
τον Πολίωνα. Γύρω στα 420 π.Χ.
Απεικονίζεται απαγωγή νέου
από Σφίγγα.
Βρέθηκε στην Αθήνα.**



Αθηνά της Βαρβακείου ή Αθηνά Παρθένος
3ος αι. π.Χ., μαρμάρινο έργο του Φειδία
Στο μέσο της περικεφαλαίας δεσπόζει μια Σφίγγα



Πηγές:

http://el.wikipedia.org/wiki/Αθηνά_Παρθένος_%28Εθνικό_Αρχαιολογικό_Μουσείο_αρ._129%29

http://commons.wikimedia.org/wiki/Category:Sphinxes_in_ancient_Greek_pottery#/media/File:NAMA_1607_Sphinx.JPG

<http://collections.culture.gr/ItemPage.aspx?ObjectID=1803&MainKindID=6&KindID=183>

<http://www.latsis-foundation.org/megazine/publish/ebook.php?book=31&preloader=1>

Φωτογραφικό υλικό και από την εκπαιδευτική επίσκεψη





Επιμέλεια-Μορφοποίηση: Μελπομένη Γιαννακοπούλου