

2024-2025

# Εσωτερικός Κανονισμός Λειτουργίας

Σχολική μονάδα:

ΝΗΠΙΑΓΩΓΕΙΟ ΧΑΒΑΡΙΟΥ



ΤΑΥΤΟΤΗΤΑ ΤΟΥ ΣΧΟΛΕΙΟΥ		
Νηπιαγωγείο ΧΑΒΑΡΙΟΥ		Διεύθυνση Α'/θμιας Εκπαίδευσης Ν.Ηλείας
	Κωδικός Σχολείου (ΥΠΑΙΘΑ)	9150332

ΣΤΟΙΧΕΙΑ			
Έδρα του Σχολείου (διεύθυνση)		ΧΑΒΑΡΙ - Τ.Κ.: 27059	
Τηλέφωνο	2622091510	Fax	ΔΕΝ ΥΠΑΡΧΕΙ
e-mail:	<a href="mailto:mail@nip-chavar.ilei.sch.gr">mail@nip-chavar.ilei.sch.gr</a>	Ιστοσελίδα	<a href="https://blogs.sch.gr/vakontogia/">https://blogs.sch.gr/vakontogia/</a>
Προϊσταμένη Σχολικής Μονάδας		ΒΑΣΙΛΙΚΗ ΚΟΝΤΟΓΙΑΝΝΗ	
Πρόεδρος Συλλόγου Γονέων/Κηδεμόνων		ΔΕΝ ΥΠΑΡΧΕΙ ΣΥΛΛΟΓΟΣ	

<b>Εισαγωγή</b> .....	4
Σύνταξη, έγκριση και τήρηση του Κανονισμού.....	4
<b>Άξονας 1. Προσέλευση - παραμονή στο Σχολείο και αποχώρηση από αυτό</b> .....	4
Διδακτικό ωράριο νηπιαγωγείου.....	5
Διάλειμμα .....	5
Προσέλευση και αποχώρηση μαθητών / μαθητριών .....	5
Ωρολόγιο πρόγραμμα του Σχολείου.....	6
<b>Άξονας 2. Συμπεριφορά μαθητών /τριών - Παιδαγωγικός Έλεγχος (Διαχείριση τάξης)</b> .....	6
Δημοκρατική συμπεριφορά- κανόνες του σχολείου- ισότιμη συμμετοχή στη ζωή του Σχολείου- σεβασμός στον/στην εκπαιδευτικό, στη σχολική περιουσία, στο συμμαθητή - συμμαθήτρια.....	6
Η προϊσταμένη - εκπαιδευτικός .....	6
Οι μαθητές / μαθήτριες .....	7
Γονείς και κηδεμόνες .....	8
Πρακτικές διαχείρισης τάξης .....	8
<b>Άξονας 3. Πρόληψη φαινομένων βίας και σχολικού εκφοβισμού</b> .....	8
<b>Άξονας 4. Σχολικές εκδηλώσεις - δραστηριότητες</b> .....	9
Εκπαιδευτικές επισκέψεις - Εορταστικές εκδηλώσεις - Καινοτόμα προγράμματα- Καινοτόμες Δράσεις .....	9
Αγγλικά - Εργαστήρια Δεξιότητων .....	9
<b>Άξονας 5. Συνεργασία σχολείου - οικογένειας - Συλλόγου Γονέων και Κηδεμόνων</b> .....	10
Διαδικασίες ενημέρωσης και επικοινωνίας Σχολείου και γονέων /κηδεμόνων.....	10
Σύλλογος Γονέων και Κηδεμόνων .....	10
Σχολικό Συμβούλιο .....	11
Η σημασία της συνέργειας όλων .....	11
<b>Άξονας 6. Ποιότητα του σχολικού χώρου</b> .....	11
<b>Άξονας 7. Ανατροφοδότηση - προτάσεις βελτίωσης</b> .....	11
Αντιμετώπιση έκτακτων αναγκών .....	12
Χώρος συγκέντρωσης σε περίπτωση ανάγκης .....	13
Ειδικό σχέδιο αποχώρησης λόγω έκτακτων συνθηκών .....	13
Άλλα θέματα .....	13
Εμβολιασμός μαθητών /μαθητριών .....	13
Φάρμακα - Ατυχήματα .....	13
Δανειστική Βιβλιοθήκη .....	13
Προετοιμασία γεύματος - Γεύμα .....	14
Παροχή σύγχρονης εξ αποστάσεως εκπαίδευση .....	14
<b>Πηγές</b> .....	14

## Εσωτερικός Κανονισμός Λειτουργίας

### Εισαγωγή

Ο Εσωτερικός Κανονισμός Λειτουργίας του Σχολείου (άρθρο 37, Ν.4692/2020, και σύμφωνα με Υπ. Απόφαση 109697/ΓΔ4/2024 - ΦΕΚ Β 5387/26.09.2024) επιδιώκει να εξασφαλίσει τις προϋποθέσεις και τις συνθήκες που είναι απαραίτητες για να πραγματοποιείται όσο καλύτερα γίνεται το έργο του σχολείου και να επιτυγχάνονται όσο γίνεται καλύτερα οι στόχοι που θέτουμε κάθε φορά ως σχολική κοινότητα (μαθητές, εκπαιδευτικοί, βοηθητικό προσωπικό, γονείς/κηδεμόνες).

Ο Κανονισμός βασίζεται σε όσα προβλέπονται από την πολιτεία για την εκπαίδευση και τη λειτουργία των δημόσιων και ιδιωτικών Σχολείων, ενσωματώνει αποδεκτές παιδαγωγικές αρχές και είναι προσαρμοσμένο στις ιδιαίτερες συνθήκες λειτουργίας του Νηπιαγωγείου και τα χαρακτηριστικά της τοπικής σχολικής και ευρύτερης κοινότητας

### **Σύνταξη, έγκριση και τήρηση του Κανονισμού.**

Σύμφωνα με την πράξη 10<sup>η</sup>/ 14 -10-2024 του συλλόγου διδασκόντων του Νηπιαγωγείου με θέμα: «Σύνταξη και έγκριση του εσωτερικού κανονισμού λειτουργίας του Νηπιαγωγείου το σχολικό έτος 2024-25», συντάχθηκε και εγκρίθηκε ο εσωτερικός κανονισμός λειτουργίας του Νηπιαγωγείου Χαβαρίου για το σχολικό έτος 2024-25.

Ο Εσωτερικός Κανονισμός Λειτουργίας συντάσσεται ύστερα από εισήγηση της Προϊσταμένης του Νηπιαγωγείου Βασιλικής Κοντογιάννη, με τη συμμετοχή των εκπαιδευτικών ΠΕ60,50 Αικατερίνης Μπάμιαντζη ,ΠΕ06 Χριστίνας Νικολακοπούλου και εκπροσώπου του Δήμου/Δημοτικής κοινότητας κ. Γκρίλλα Δημήτριο (αρ. αποφ. 272/2024). Δεν υπάρχει σύλλογος Γονέων και Κηδεμόνων. Εγκρίνεται από τη Σύμβουλο Εκπαίδευσης κλάδου ΠΕ 60- Νηπιαγωγών κ. Αγγελοπούλου Ευφροσύνη που έχει την παιδαγωγική ευθύνη του σχολείου καθώς και από τον Διευθυντή Εκπαίδευσης, Δρ. Α.Καρατζά.

Ο Εσωτερικός Κανονισμός Λειτουργίας με την έναρξη του σχολικού έτους κοινοποιείται με κάθε πρόσφορο μέσο στους γονείς/κηδεμόνες και θα αναρτηθεί στην ιστοσελίδα του σχολείου.

Η ακριβής τήρησή του αποτελεί ευθύνη και υποχρέωση όλων των μελών της σχολικής κοινότητας: της Διεύθυνσης του Νηπιαγωγείου, των εκπαιδευτικών και του βοηθητικού προσωπικού, των μαθητών, των γονέων και κηδεμόνων.

Ο Κανονισμός, όταν κριθεί αναγκαίο, αναπροσαρμόζεται, μέσω της προβλεπόμενης από τον νόμο συμμετοχικής διαδικασίας όλων των μελών της σχολικής κοινότητας, έτσι ώστε να συμπεριλαμβάνει νέες νομοθετικές ρυθμίσεις, να ανταποκρίνεται στις αλλαγές των συνθηκών λειτουργίας του σχολείου και τις, κατά καιρούς, αποφάσεις των αρμόδιων συλλογικών οργάνων του.

### **Άξονας 1. Προσέλευση - παραμονή στο Σχολείο και αποχώρηση από αυτό.**

Η έγκαιρη προσέλευση των μαθητών/μαθητριών στο νηπιαγωγείο καθώς και η τακτική και ανελλιπής φοίτηση αποτελούν βασικά στοιχεία της εκπαιδευτικής διαδικασίας. Οι μαθητές/μαθήτριες δεν επιτρέπεται να αποχωρήσουν από το Σχολείο πριν από τη λήξη των μαθημάτων, χωρίς άδεια. Αν παρουσιαστεί ανάγκη έκτακτης αποχώρησης, κατά τη διάρκεια του σχολικού ωραρίου (π.χ. ασθένεια), ενημερώνεται ο γονέας/κηδεμόνας για να παραλάβει το παιδί του. Η φοίτηση των μαθητών/μαθητριών στα Νηπιαγωγεία είναι υποχρεωτική και εποπτεύεται από την εκπαιδευτικό της τάξης, η οποία καταγράφει τις καθημερινές απουσίες και από την

Προϊσταμένη που τις καταχωρίζει στο πληροφοριακό σύστημα του ΥΠΑΙΘΑ. Η ελλιπής φοίτηση και μάλιστα χωρίς σοβαρό λόγο, δυσχεραίνει τόσο το σχολικό έργο όσο και την πρόοδο των μαθητών/μαθητριών. Την ουσιαστική αλλά και την τυπική ευθύνη απέναντι στο σχολείο και την πολιτεία για τη φοίτηση των μαθητών, φέρουν κατά το νόμο οι γονείς/κηδεμόνες τους.

### **Διδακτικό ωράριο νηπιαγωγείου**

Η έναρξη, η λήξη, η διάρκεια μαθημάτων του βασικού υποχρεωτικού προγράμματος, τα διαλείμματα, ο χρόνος διδασκαλίας ανά διδακτική ώρα καθώς και η έναρξη και λήξη του διδακτικού έτους καθορίζονται από τις κείμενες διατάξεις και αποφάσεις του ΥΠΑΙΘΑ. Ανακοινώνονται στους γονείς με την έναρξη του διδακτικού έτους με σχετικό έντυπο και παράλληλα αναρτώνται στην ιστοσελίδα του Νηπιαγωγείου.

**Για το σχολικό έτος 2024-2025 το πρόγραμμα του σχολείου, διαμορφώνεται ως εξής:**

#### **Υποχρεωτικό πρόγραμμα**

- ο Υποδοχή των μαθητών και των μαθητριών στο σχολείο: 8.15-8:30.
- ο Λήξη υποχρεωτικού προγράμματος-αποχώρηση μαθητών και μαθητριών: 13:00

### **Διάλειμμα**

Κατά τη διάρκεια του διαλείμματος οι μαθητές/μαθήτριες βγαίνουν στο προαύλιο, όπως έχει καθοριστεί από το Ωρολόγιο Πρόγραμμα.

Σε περίπτωση κακοκαιρίας οι μαθητές και οι μαθήτριες απασχολούνται στις γωνιές - κέντρα μάθησης του νηπιαγωγείου, υπό την επίβλεψη της νηπιαγωγού.

Το διάλειμμα είναι χρόνος παιχνιδιού και ανάπτυξης κοινωνικών σχέσεων, όπου οι μαθητές και οι μαθήτριες αλληλεπιδρούν, παίζουν αρμονικά και για οποιοδήποτε πρόβλημα ή δυσκολία αντιμετωπίζουν, απευθύνονται στην εκπαιδευτικό που βρίσκεται στο προαύλιο.

Κατά τη διάρκεια του διαλείμματος δεν επιτρέπεται κανένας ανήλικος ή ενήλικος να παρακολουθεί, να συνομιλεί ή να δίνει αντικείμενα σε μαθητές και μαθήτριες του σχολείου από τα κάγκελα του προαυλίου χώρου.

### **Προσέλευση και αποχώρηση μαθητών/μαθητριών**

Η ώρα προσέλευσης των μαθητών και μαθητριών του Νηπιαγωγείου είναι 08:15 έως 08:30.

Η έγκαιρη προσέλευση και η καλά οργανωμένη και ελεγχόμενη αποχώρηση είναι απαραίτητες προϋποθέσεις για την πραγματοποίηση του διδακτικού έργου και την εύρυθμη λειτουργία του σχολείου γενικότερα και διασφαλίζει την ασφάλεια των μαθητών και μαθητριών και του προσωπικού του σχολείου.

Για λόγους ασφαλείας των μαθητών/μαθητριών αλλά και για την ομαλή λειτουργία του προγράμματος η είσοδος του σχολείου κλείνει στις 8:30 ώστε να μην παρακωλύεται το παιδαγωγικό έργο του σχολείου.

Οι μαθητές και οι μαθήτριες σε καμία περίπτωση δεν αποχωρούν από το σχολείο πριν τη λήξη του ωραρίου. Αν παρουσιαστεί ανάγκη έκτακτης αποχώρησης κατά τη διάρκεια του σχολικού ωραρίου (π.χ. ασθένεια), ενημερώνεται ο γονέας/κηδεμόνας για να προσέλθει στο Σχολείο και να συνοδεύσει το παιδί στο σπίτι του, αφού προηγουμένως συμπληρώσει το σχετικό έντυπο (υπεύθυνη δήλωση). Εάν κάποιος γονέας/κηδεμόνας χρειαστεί, για ειδικό λόγο να πάρει το παιδί του πριν τη λήξη των μαθημάτων, χρειάζεται να ενημερώσει εγκαίρως τη Διεύθυνση του Σχολείου και να συμπληρώσει σχετικό έντυπο όπου θα αναγράφονται οι λόγοι (υπεύθυνη δήλωση).

Η εκπαιδευτικός υποδέχεται τους μαθητές και τις μαθήτριες στην είσοδο του Σχολείου και οι γονείς/κηδεμόνες-συνοδοί αποχωρούν. Κατά τη διάρκεια του χρόνου προσέλευσης των

μαθητών/μαθητριών δεν παρευρίσκεται χωρίς άδεια στον χώρο του σχολείου κανένας επισκέπτης.

Οι γονείς/κηδεμόνες προσέρχονται έγκαιρα για την παραλαβή των μαθητών και των μαθητριών, παραμένουν έξω από τις εισόδους του σχολείου, χωρίς να παρεμποδίζουν τη διαδικασία αποχώρησης. Κάθε καθυστέρηση στην προσέλευση των συνοδών δημιουργεί κινδύνους για την ασφάλεια των μαθητών/μαθητριών που παρακολουθούν το σχολικό πρόγραμμα και παρεμποδίζει τη λειτουργία της σχολικής μονάδας. Σε περιπτώσεις δυσμενών καιρικών συνθηκών, το σχολείο δύναται να τροποποιήσει τη διαδικασία προσέλευσης/αποχώρησης, ώστε να μειωθεί στο ελάχιστο η έκθεση γονέων και μαθητών στις καιρικές συνθήκες δίχως να τεθεί σε κίνδυνο η ασφάλεια των μαθητών.

### **Ωρολόγιο Πρόγραμμα του Σχολείου**

Το Νηπιαγωγείο εφαρμόζει το Εβδομαδιαίο Ωρολόγιο Πρόγραμμα, όπως αυτό ορίζεται από τις εγκυκλίους του ΥΠΑΙΘΑ και εξειδικεύεται με ευθύνη της Προϊσταμένης του Νηπιαγωγείου και υποβάλλεται προς έγκριση στον Προϊστάμενο εκπαιδευτικών θεμάτων της οικείας Διεύθυνσης Πρωτοβάθμιας Εκπαίδευσης. Προκειμένου να διευκολυνθεί, κατά την έναρξη της σχολικής χρονιάς, η ομαλή προσαρμογή των μαθητών/τριών δύναται να εφαρμόζεται ευέλικτο ωράριο παραμονής στο Νηπιαγωγείο κατά τις πρώτες δύο εβδομάδες λειτουργίας (παρ.7, άρθρο 2, Π.Δ.79/2017). Επίσης, προβλέπεται η μεταφορά ωραρίου εργασίας σε απογευματινές ώρες έως δύο φορές κατά τη διάρκεια του σχολικού έτους για την οποία ενημερώνονται η Σύμβουλος Εκπαίδευσης και ο Προϊστάμενος εκπαιδευτικών θεμάτων (άρθρο 16, παρ.10 Π.Δ.79/2017).

## **Άξονας 2. Συμπεριφορά μαθητών/τριών - Παιδαγωγικός Έλεγχος (Διαχείριση τάξης)**

**Δημοκρατική συμπεριφορά- κανόνες του σχολείου- ισότιμη συμμετοχή στη ζωή του Σχολείου- σεβασμός στον/στην εκπαιδευτικό, στη σχολική περιουσία, στον συμμαθητή/τη συμμαθήτρια.**

### **Η Προϊσταμένη - εκπαιδευτικός**

- Συμβάλλει στη δημιουργία κλίματος δημοκρατικής συμπεριφοράς ανάμεσα σε αυτήν και στους μαθητές/μαθήτριες και είναι υπεύθυνη, για την ομαλή λειτουργία του σχολείου.
- Ενημερώνει τα μέλη της εκπαιδευτικής κοινότητας για την εκπαιδευτική νομοθεσία, τις εγκυκλίους και τις αποφάσεις που αφορούν τη λειτουργία του Σχολείου.
- Λαμβάνει μέριμνα για την εξασφάλιση παιδαγωγικών μέσων και εργαλείων, την καλή χρήση τους στη σχολική τάξη, τη λειτουργικότητα και την αντικατάστασή τους, σε περίπτωση φθοράς.
- Είναι υπεύθυνη για την καθαριότητα και αισθητική των χώρων του Νηπιαγωγείου, καθώς και για την προστασία της υγείας και ασφάλειας των μαθητών/μαθητριών.
- Έχει την ευθύνη για τη διαμόρφωση θετικού κλίματος στο σχολείο, για την ανάπτυξη αρμονικών σχέσεων ανάμεσα στα μέλη της σχολικής κοινότητας.

-  
Καθοδηγεί τους μαθητές σύμφωνα με τους σκοπούς και τους στόχους της προσχολικής εκπαίδευσης, μέσα στο πλαίσιο της εκπαιδευτικής πολιτικής και με την υποστήριξη των Στελεχών της Εκπαίδευσης.

- Προετοιμάζει καθημερινά και οργανώνει την εκπαιδευτική διαδικασία, εφαρμόζοντας σύγχρονες και κατάλληλες μεθόδους διδασκαλίας, με βάση τις ανάγκες και ιδιαιτερότητες των μαθητών/μαθητριών.
- Συνεργάζεται με τους μαθητές/μαθήτριες, σέβεται την προσωπικότητά τους, καλλιεργεί και εμπνέει σ' αυτούς, κυρίως με το παράδειγμά της, δημοκρατική συμπεριφορά και συνδιαμορφώνει μαζί με τους μαθητές και τις μαθήτριες, το συμβόλαιο της τάξης.
- Μεριμνά για τη δημιουργία κλίματος αρμονικής συνεργασίας και συνεχούς και αμφίδρομης επικοινωνίας με τους γονείς/κηδεμόνες των μαθητών/μαθητριών, και τους ενημερώνει για τη φοίτηση, τη συμπεριφορά και την εξέλιξη των παιδιών τους.
- Φροντίζει για την πρόοδο όλων των μαθητών/μαθητριών της και τους προσφέρει παιδεία διανοητική, ηθική και κοινωνική.
- Συμβάλλει στην εμπέδωση ενός ήρεμου, θετικού, συνεργατικού, συμπεριληπτικού, εποικοδομητικού σχολικού κλίματος.
- Ενδιαφέρεται για τις συνθήκες ζωής των μαθητών/μαθητριών της στην οικογένεια και στο ευρύτερο κοινωνικό περιβάλλον, λαμβάνει υπόψη της παράγοντες που επηρεάζουν την πρόοδο και συμπεριφορά των μαθητών/μαθητριών της και υιοθετεί κατάλληλες παιδαγωγικές ενέργειες, ώστε να αντιμετωπιστούν πιθανά προβλήματα.
- Ενθαρρύνει τους μαθητές/μαθήτριες να συμμετέχουν ενεργά στη διαμόρφωση και λήψη αποφάσεων για θέματα που αφορούν τους ίδιους και το σχολείο και καλλιεργεί τις αρχές και το πνεύμα αλληλεγγύης και συλλογικότητας.
- Συνεργάζεται με το υπόλοιπο διδακτικό προσωπικό προκειμένου να υποστηριχθεί το διδακτικό έργο με το καλύτερο δυνατό τρόπο προς όφελος των παιδιών.
- Συνεργάζονται με τους εκπαιδευτικούς ειδικής αγωγής, προκειμένου να υποστηριχθούν οι μαθητές με ειδικές εκπαιδευτικές ανάγκες καθώς και οι οικογένειές τους.
- Συνεργάζεται με τους γονείς και τα αρμόδια Στελέχη Εκπαίδευσης για την καλύτερη δυνατή παιδαγωγική αντιμετώπιση προβλημάτων συμπεριφοράς, σεβόμενη την προσωπικότητα και τα δικαιώματα των μαθητών/μαθητριών.
- Ανανεώνει και εμπλουτίζει τις γνώσεις της, σχετικά με τις επιστήμες της αγωγής τόσο μέσω των διαφόρων μορφών επιμόρφωσης, που παρέχονται θεσμικά από το σύστημα της οργανωμένης εκπαίδευσης, όσο και μέσω της ενδοσχολικής επιμόρφωσης ή και της αυτοεπιμόρφωσης.

### **Οι μαθητές/μαθήτριες**

- Επιδεικνύουν σεβασμό, με τη στάση τους, προς κάθε μέλος της σχολικής κοινότητας.
- Κατά τη διάρκεια των μαθημάτων τηρούν τους κανόνες της τάξης, συμμετέχουν ενεργά συνδιαμορφώνοντας την καθημερινή εκπαιδευτική διαδικασία.
- Απευθύνονται στην εκπαιδευτικό- προϊσταμένη του Σχολείου και ζητούν τη βοήθειά της, για κάθε πρόβλημα που τους απασχολεί και τους δημιουργεί εμπόδιο στη σχολική ζωή.
- Προσέχουν ώστε να διατηρούν καθαρούς όλους τους χώρους και δείχνουν ενδιαφέρον για την υλική παρουσία του σχολείου.
- Αποφεύγουν ρητά την άσκηση οποιασδήποτε μορφής βίας (σωματική, λεκτική ή ψυχολογική).
- Προσπαθούν να λύνουν τις αντιθέσεις ή διαφωνίες με διάλογο. Σε περιπτώσεις που γίνονται αποδέκτες ή παρατηρητές βίαιης λεκτικής, ψυχολογικής ή και σωματικής συμπεριφοράς, ενεργούν άμεσα και ακολουθούν τα παρακάτω βήματα:
  1. Συζητούν άμεσα και ειρηνικά με όποιον έχουν διαφορά.
  2. Απευθύνονται στην εκπαιδευτικό-προϊσταμένη του Νηπιαγωγείου.
- Συμβάλλουν στην υιοθέτηση αειφορικών πρακτικών, όπως η ανακύκλωση υλικών.

- Στις σχολικές εκδηλώσεις και γιορτές αλλά και στις διδακτικές επισκέψεις εκτός Νηπιαγωγείου ακολουθούν τη συνοδό εκπαιδευτικό και συμπεριφέρονται με ευγένεια και ευπρέπεια.

### **Γονείς και κηδεμόνες**

- Φροντίζουν ώστε το παιδί να έρχεται έγκαιρα και ανελλιπώς στο σχολείο και να ενημερώνουν σε περίπτωση απουσίας του.
- Διαβάζουν προσεκτικά όλες τις ανακοινώσεις, έντυπες ή ηλεκτρονικές, ώστε να ενημερώνονται για θέματα λειτουργίας του Σχολείου.
- Συνεργάζονται αρμονικά σε προσωπικό επίπεδο με την Προϊσταμένη του σχολείου για θέματα που αφορούν τους/ τις μαθητές/μαθήτριες.
- Ενημερώνουν έγκαιρα και προσκομίζουν τα σχετικά έγγραφα, αν υπάρχουν, για κάθε ειδικό θέμα που αντιμετωπίζουν τα παιδιά τους - θέματα υγείας, ειδικές εκπαιδευτικές ικανότητες ή ανάγκες, θέματα οικογενειακής και κοινωνικής κατάστασης - τα οποία μπορούν να επηρεάσουν την επίδοση, τη φοίτηση και συμπεριφορά του παιδιού και ζητούν τη συνδρομή του σχολείου.

### **Πρακτικές διαχείρισης τάξης**

Τα ζητήματα διαχείρισης τάξης στο σχολείο αποτελούν αντικείμενο συνεργασίας των γονέων/κηδεμόνων με τις εκπαιδευτικούς της σχολικής μονάδας, την προϊσταμένη και την Συντονίστρια Εκπαιδευτικού Έργου, προκειμένου να υπάρξει η καλύτερη δυνατή παιδαγωγική αντιμετώπιση του θέματος. Σε κάθε περίπτωση και πριν από οποιαδήποτε απόφαση, λαμβάνεται υπόψη η βασική αρχή του σεβασμού της προσωπικότητας και των δικαιωμάτων του παιδιού. Οι σωματικές ποινές δεν επιτρέπονται.

Το σχολείο, ως φορέας αγωγής, έχει καθήκον να λειτουργεί έτσι ώστε οι μαθητές και μαθήτριες να συνειδητοποιήσουν ότι κάθε πράξη τους έχει συνέπειες, να μάθουν να αναλαμβάνουν την ευθύνη των επιλογών τους και να γίνουν υπεύθυνοι πολίτες. Αν η συμπεριφορά του μαθητή και της μαθήτριας δεν εναρμονίζεται με τα αποδεκτά πρότυπα και αποκλίνει από την τήρηση του εσωτερικού κανονισμού του σχολείου, τότε αντιμετωπίζει τον παιδαγωγικό έλεγχο, σύμφωνα με τις αρχές της ψυχολογίας και παιδαγωγικής που διέπουν την ηλικία του. Οι γονείς/κηδεμόνες ενημερώνονται από το Σχολείο για την συμπεριφορά των παιδιών τους. Η στενή συνεργασία σχολείου-γονέων/κηδεμόνων είναι πάντα αναγκαία και επιβεβλημένη.

## **Άξονας 3. Πρόληψη φαινομένων Βίας και Σχολικού εκφοβισμού**

Η ανάπτυξη θετικού σχολικού κλίματος αποτελεί σημαντικό παράγοντα της διαδικασίας πρόληψης ή/και αντιμετώπισης φαινομένων βίας, παρενόχλησης, εξαναγκασμού και σχολικού εκφοβισμού. Χαρακτηριστικά του θετικού και υγιούς σχολικού κλίματος είναι ο αμοιβαίος σεβασμός, η αποδοχή της διαφορετικότητας, η προώθηση της συνεργασίας με Φορείς, η συνεργασία του Σχολείου με την οικογένεια, κ.ά. και για το λόγο αυτό θα αναπτυχθούν δράσεις πρόληψης φαινομένων βίας και σχολικού εκφοβισμού ( 6<sup>η</sup> Μαρτίου- Πανελλήνια Ημέρα κατά της σχολικής βίας).

Σε περίπτωση προβλήματος απαραίτητη είναι η συνεργασία με ΚΕΔΑΣΥ, Σχολικό Ψυχολόγο, Κοινωνικό Λειτουργό.

Σύμφωνα με την εφαρμοστική Εγκύκλιο του ΥΠΑΙΘΑ, υπ. αριθ. πρωτ. 37633/ΓΔ4/10-4-2024, του ν.5029/2023 οι γονείς θα μπορούν να απευθύνονται στην ψηφιακή πλατφόρμα <https://stop-bullying.gov.gr/>, να αναφέρουν περιστατικά σχολικού εκφοβισμού.



#### **Άξονας 4. Σχολικές εκδηλώσεις - δραστηριότητες**

Το Σχολείο οργανώνει μια σειρά εκδηλώσεων/δραστηριοτήτων, που στόχο έχουν τη σύνδεση σχολικής και κοινωνικής ζωής, τον εμπλουτισμό των υπαρχουσών γνώσεων των μαθητών/μαθητριών, την απόκτηση δεξιοτήτων ζωής και την ευαισθητοποίησή τους σε κοινωνικά θέματα. Οι ενδοσχολικές εκδηλώσεις, οι σχολικές δραστηριότητες και η συμμετοχή σε καινοτόμα σχολικά προγράμματα πρέπει να γίνονται με πρωτοβουλίες, ιδέες και ευθύνη των ίδιων των μαθητών/μαθητριών, διότι έτσι αυτοί/αυτές αισθάνονται υπεύθυνοι/υπεύθυνες, αναδεικνύουν τις ικανότητές τους, τις κλίσεις τους, τα ενδιαφέροντά τους και το ταλέντο τους.

#### **Εκπαιδευτικές επισκέψεις... (ΠΔ 79)**

Κατά το σχολικό έτος 2024-25 έχουμε προγραμματίσει τις εξής εκπαιδευτικές επισκέψεις: επίσκεψη σε ελαιώνα, περίπατος στην εξοχή για να απολαύσουμε τη φύση και να παρατηρήσουμε τις αλλαγές της, επίσκεψη σε δάσος (2<sup>ος</sup> θεματικός κύκλος των Εργαστηρίων Δεξιοτήτων- ΚΠΕ Κρεστένων).

#### **Εορταστικές εκδηλώσεις...**

Κατά το σχολικό έτος 2024-25 οι εθνικές επέτειοι θα εορταστούν στο χώρο του σχολείου παρουσία εκπαιδευτικών και μαθητών. Όσον αφορά στις υπόλοιπες εορταστικές εκδηλώσεις θα προγραμματιστούν και οργανωθούν κατόπιν συνεργασίας εκπαιδευτικών και γονέων.

#### **Καινοτόμα προγράμματα - καινοτόμες δράσεις..**

Κατά το σχολικό έτος 2024-25 θα προσπαθήσουμε να συμμετέχουμε σε δράσεις χρησιμοποιώντας και την ευελιξία της τεχνολογίας. Πιο συγκεκριμένα θα συμμετέχουμε:

- στον 6<sup>ο</sup> Μαραθώνιο Ανάγνωσης που διοργανώνουν οι εκδόσεις «ΜΕΤΑΙΧΜΙΟ»,
- στο ΑΕΙΦΟΡΟ ΕΛΛΗΝΙΚΟ ΣΧΟΛΕΙΟ
- στην εβδομάδα ευρωπαϊκού προγραμματισμού, EUCODE WEEK
- στον 8<sup>ο</sup> Πανελλήνιο Σχολικό Διαγωνισμό BRAVO SCHOOLS για τους 17 Παγκόσμιους Στόχους Βιώσιμης Ανάπτυξης,
  
- στα εργαστήρια δεξιοτήτων 21+ του ΙΕΠ όπου θα συνεργαστούμε με το νηπιαγωγείο Καλυβίων Ήλιδας και το νηπιαγωγείο Τραγανού προκειμένου να επιτύχουμε όσο το δυνατόν καλύτερα αποτελέσματα προς όφελος των μαθητών μας.
  
- **Αγγλικά :** Στο νηπιαγωγείο μας πραγματοποιείται διδασκαλία αγγλικών από εκπαιδευτικό ΠΕ06 κάθε Τρίτη και Παρασκευή.
  
- **Εργαστήρια Δεξιοτήτων:**

#### **1<sup>ος</sup> θεματικός κύκλος: Ζω καλύτερα - Ευ ζην**

Υποενότητα: Υγεία - Διατροφή - Αυτομέριμα - Οδική Ασφάλεια

Τίτλος: «**Τα δόντια μου βουρτσίζω, χαμόγελα χαρίζω**»

#### **4<sup>ος</sup> θεματικός κύκλος: Δημιουργώ και Καινοτομώ -**

#### **Δημιουργική σκέψη και πρωτοβουλία**

Υποενότητα: STEM - Εκπαιδευτική Ρομποτική

Τίτλος: «**Ας παίξουμε ΣΚΑΚΙ..**»

### **3<sup>ος</sup> Θεματικός κύκλος: Ενδιαφέρομαι και ενεργώ – Κοινωνική Συναίσθηση και Ευθύνη**

Υποενότητα: Συμπερίληψη: Αλληλοσεβασμός, διαφορετικότητα

Τίτλος: «Στο σχολείο δε φοβάμαι, τους φίλους μας τους αγαπάμε»

### **2<sup>ος</sup> Θεματικός κύκλος: Φροντίζω το περιβάλλον**

Υποενότητα: Αειφόρος Ανάπτυξη, Κλιματική Αλλαγή, Οικολογική Συνείδηση

Τίτλος: «Το δάσος στη ζωή μας»

## **Άξονας 5. Συνεργασία σχολείου – οικογένειας – Συλλόγου Γονέων και Κηδεμόνων**

Το Σχολείο πρέπει να βρίσκεται σε αμοιβαία συνεργασία με την οικογένεια του μαθητή/της μαθήτριας, και με Φορείς, των οποίων όμως ο ρόλος πρέπει να είναι διακριτός. Κάθε φορά που δημιουργείται θέμα το οποίο σχετίζεται με συγκεκριμένο μαθητή/συγκεκριμένη μαθήτρια, ο πρώτος που θα πρέπει να ενημερωθεί σχετικά είναι ο γονέας/κηδεμόνας, ο οποίος θα πρέπει να συνεργαστεί με το Σχολείο.

### **Διαδικασίες ενημέρωσης και επικοινωνίας Σχολείου και γονέων/κηδεμόνων**

Οι συναντήσεις για ενημέρωση των γονέων/κηδεμόνων με την εκπαιδευτικό προγραμματίζονται:

- Στην αρχή του διδακτικού έτους, όπου λαμβάνει χώρα ενημέρωση για ζητήματα που αφορούν στην εύρυθμη λειτουργία του σχολείου.
- Μια φορά τουλάχιστον τον μήνα σε προκαθορισμένη από την εκπαιδευτικό του τμήματος ημέρα και ώρα (πρώτη Δευτέρα κάθε μήνα), για θέματα που αφορούν στην αγωγή και πρόοδο των μαθητών/μαθητριών.
- Κάθε φορά που η εκπαιδευτικός της τάξης κρίνει αναγκαία μια έκτακτη συνάντηση.
- Κατά την ενημέρωση προόδου με το πέρας κάθε τριμήνου, όπου πραγματοποιείται παιδαγωγική συνάντηση της εκπαιδευτικού της τάξης με τους γονείς/κηδεμόνες των μαθητών/μαθητριών, προκειμένου να ενημερωθούν για την πρόοδο των παιδιών τους.

Η είσοδος των γονέων/κηδεμόνων στον σχολικό χώρο επιτρέπεται μόνο κατά τις προβλεπόμενες ώρες συναντήσεων με την εκπαιδευτικό της τάξης.

Οι γονείς-κηδεμόνες οφείλουν να επικαιροποιούν τα στοιχεία επικοινωνίας τους και να ενημερώνουν άμεσα την εκπαιδευτικό για κάθε αλλαγή, ώστε το Νηπιαγωγείο να έχει τα ισχύοντα τηλέφωνα τους και τις έγκυρες ηλεκτρονικές διευθύνσεις τους για την αποστολή ενημερωτικών σημειωμάτων ή/και υπεύθυνων δηλώσεων για την πραγματοποίηση εκπαιδευτικών επισκέψεων/δράσεων/εκδηλώσεων κ.λπ. Επίσης, οι γονείς/κηδεμόνες θα πρέπει να αξιοποιούν κάθε πρόσφορο μέσο επικοινωνίας που παρέχεται από το Νηπιαγωγείο και να ενημερώνονται για τα θέματα του Νηπιαγωγείου.

Σύμφωνα με το Α.Π. 55129 /ΓΔ4/24-5-2024 έγγραφο του Υ.ΠΑΙ.Θ.Α., ξεκίνησε η λειτουργία της ψηφιακής πλατφόρμας για τους γονείς: eParents <https://eschools.minedu.gov.gr/login> με κωδικούς taxisnet. Στην ψηφιακή αυτή πλατφόρμα οι γονείς θα μπορούν να ενημερώνονται για τις απουσίες, πρόοδο των μαθητών και να θέτουν σχετικά ερωτήματα στους εκπαιδευτικούς. Επίσης θα μπορούν οι ίδιοι να εισέρχονται στην πλατφόρμα <https://www.gov.gr/ipiresies/ekpaideuse/eggraphe-se-skholeio/attending-school>, και να εκδίδουν τη βεβαίωση φοίτησης του παιδιού τους.

Τέλος, οι γονείς/κηδεμόνες σε έκτακτες περιπτώσεις θα πρέπει να έχουν φροντίσει είτε οι ίδιοι ή πρόσωπα που έχουν εξουσιοδοτήσει να είναι άμεσα διαθέσιμοι.

## **Σύλλογος Γονέων και Κηδεμόνων**

Οι γονείς/κηδεμόνες των μαθητών και μαθητριών του σχολείου αποτελούν αναπόσπαστο μέρος της Σχολικής Κοινότητας και για αυτό είναι σημαντική η συμμετοχή όλων των γονέων/κηδεμόνων. Βρίσκονται σε άμεση συνεργασία με την Προϊσταμένη και τους εκπαιδευτικούς του νηπιαγωγείου, και με τον/την Εκπρόσωπο των Σχολείων του οικείου Δήμου, με κοινό σκοπό την παροχή βοήθειας στους μαθητές, την εύρυθμη λειτουργία των σχολικών μονάδων και την ασφάλεια των μαθητών. Ωστόσο δεν υπάρχει σύλλογος γονέων και κηδεμόνων.

### **Σχολικό Συμβούλιο**

Έργο του Σχολικού Συμβουλίου είναι η συμβολή του στη διασφάλιση της εύρυθμης λειτουργίας της σχολικής μονάδας. Το Σχολικό Συμβούλιο λειτουργεί συνεργατικά και προτείνει παρεμβάσεις για την επίλυση θεμάτων που αφορούν στην υγιεινή, στην ασφάλεια και στην πρόληψη ατυχημάτων στο σχολικό χώρο καθώς και σε ζητήματα βελτίωσης της υλικοτεχνικής υποδομής του Νηπιαγωγείου.

Στη σχολική μονάδα μας δεν έχει συσταθεί σχολικό συμβούλιο για το σχολικό έτος 2024-2025 εφόσον δεν υπάρχει ο απαιτούμενος αριθμός μελών του μιας και το νηπιαγωγείο λειτουργεί ως μονοθέσιο και δεν υπάρχει σύλλογος γονέων και κηδεμόνων.

### **Η σημασία της συνέργειας όλων**

Ένα ανοιχτό στην κοινωνία, συνεργατικό και δημοκρατικό σχολείο έχει ανάγκη από τη σύμπραξη όλων των μελών της εκπαιδευτικής κοινότητας – μαθητών/μαθητριών, Προϊσταμένης - νηπιαγωγού, εκπαιδευτικού ΠΕ06, Γονέων και Κηδεμόνων, Σχολικής Επιτροπής, Τοπικής Αυτοδιοίκησης – προκειμένου να επιτύχει στην αποστολή του.

## **Άξονας 6. Ποιότητα του σχολικού χώρου**

Ένας από τους στόχους του Σχολείου πρέπει να είναι η καλλιέργεια της αίσθησης της ευθύνης στους μαθητές/στις μαθήτριες σε ότι αφορά την ποιότητα του σχολικού χώρου. Καθαροί και συντηρημένοι χώροι αιθουσών, εργαστηρίων, του αύλειου χώρου, της σχολικής περιουσίας, κ.λπ. διαμορφώνουν τον περιβάλλοντα χώρο μέσα στον οποίο είναι δυνατόν να καλλιεργηθεί η ψυχή του παιδιού. Φροντίδα όλων είναι να διατηρούνται οι χώροι καθαροί. Τεράστια συμβολή σε αυτό έχει και η υπεύθυνη καθαριότητας του νηπιαγωγείου. Φθορές, ζημιές και κακή χρήση της περιουσίας του Σχολείου αποδυναμώνουν τις εκπαιδευτικές δυνατότητές του και παιδαγωγικά εθίζουν τον μαθητή/τη μαθήτρια στην αντίληψη της απαξίωσης της δημόσιας περιουσίας. Σε περίπτωση φθοράς στην περιουσία του Σχολείου, η δαπάνη αποκατάστασης βαρύνει τον κηδεμόνα του μαθητή.

## **Άξονας 7. Ανατροφοδότηση - προτάσεις βελτίωσης**

Νέα προσθήκη σύμφωνα με το ΦΕΚ Β΄ 5387/26-09-2024 δημοσιεύτηκε η με αρ. πρωτ. 109697/ΓΔ4/24-09-2024 Υπουργική Απόφαση (ΑΔΑ: ΨΚΤΣ46ΝΚΠΔ-11Φ) με θέμα: «Πρότυπος Κανονισμός Λειτουργίας σχολικών μονάδων Π/θμιας και Δ/θμιας Εκπ/σης».

Ο Εσωτερικός Κανονισμός Λειτουργίας επικαιροποιείται σε τακτά χρονικά διαστήματα, μέσω της προβλεπόμενης από τον νόμο συμμετοχικής διαδικασίας όλων των μελών της σχολικής κοινότητας, έτσι ώστε να συμπεριλαμβάνει νέες νομοθετικές ρυθμίσεις, να ανταποκρίνεται στις αλλαγές των συνθηκών λειτουργίας του σχολείου και τις, κατά καιρούς, αποφάσεις των αρμόδιων συλλογικών οργάνων του. Ο Εσωτερικός Κανονισμός Λειτουργίας βασίζεται στην

ισχύουσα νομοθεσία και στις σύγχρονες παιδαγωγικές και διδακτικές αρχές. Η τήρησή του από τους/τις μαθητές/τριες, τους/τις εκπαιδευτικούς και τους γονείς/κηδεμόνες/ασκούντες την επιμέλεια, με αμοιβαίο σεβασμό στον διακριτό θεσμικό ρόλο τους, ώστε να έχει πληρότητα, γενική αποδοχή και εφαρμογή, αποτελεί προϋπόθεση της εύρυθμης λειτουργίας του σχολείου. Είναι το θεμέλιο πάνω στο οποίο μπορεί το σχολείο να οικοδομήσει για να πετύχει τους στόχους και το όραμά του. Θέματα που ανακύπτουν και δεν προβλέπονται από τον Εσωτερικό Κανονισμό Λειτουργίας, αντιμετωπίζονται κατά περίπτωση από τον/τη Διευθυντή/ντρια-Προϊστάμενο/η του σχολείου και τον Σύλλογο Διδασκόντων/ ουσών, καθώς και από τον/τη Σύμβουλο Εκπαίδευσης Παιδαγωγικής Ευθύνης, σύμφωνα με τις αρχές της παιδαγωγικής επιστήμης και την εκπαιδευτική νομοθεσία, σε πνεύμα συνεργασίας με όλα τα μέλη της σχολικής κοινότητας. Ο Εσωτερικός Κανονισμός Λειτουργίας ισχύει μέχρι την έγκριση νεότερου.

### **Αντιμετώπιση έκτακτων αναγκών**

Οι φυσικές καταστροφές παρουσιάζουν αυξητική τάση τα τελευταία χρόνια με ποικίλες συνέπειες στο ανθρωπογενές περιβάλλον. Οι σχολικές μονάδες, ως λειτουργικοί χώροι φιλοξενίας και δραστηριοποίησης ευάλωτης ομάδας του πληθυσμού, απαιτούν αυξημένο βαθμό ετοιμότητας έναντι των κινδύνων αυτών.

Η απρόβλεπτη ή περιστασιακή κρίση είναι αυτή που συνδέεται ευθέως με την ανάγκη εκπόνησης ενός σχεδίου διαχείρισής της. Τα κρίσιμα συμβάντα χρήζουν έγκαιρων και έγκυρων ενεργειών ανταπόκρισης. Η έγγραφη και οργανωμένη αποτύπωση αυτών, σε επίπεδο σχολικής μονάδας, συνιστά το πρωτόκολλο - σχέδιο διαχείρισης κρίσεων. Τα οφέλη ενός τέτοιου σχεδίου έγκεινται στη διασφάλιση της σωματικής ακεραιότητας και της ψυχικής υγείας του ανθρώπινου δυναμικού του σχολείου:

Οι φάσεις του σχεδίου υλοποίησης της διαχείρισης κρίσεων είναι οι εξής:

1. Προσδιορισμός της κρίσης - γεγονόςτος (π.χ. πλημμύρα, πυρκαγιά, εκκένωση του νηπιαγωγείου όταν αποφασιστεί από το σύλλογο διδασκόντων).
2. Επίπεδο αντιμετώπισης.
3. Ειδοποίηση - ενημέρωση όσων εμπλέκονται στην αντιμετώπιση της κρίσης.
4. Επιλογή τρόπου και πλαισίου ενημέρωσης των εμπλεκόμενων υπηρεσιών και φορέων, των γονέων και κηδεμόνων.
5. Αξιολόγηση διαχείρισης της κρίσης.

Στην κατεύθυνση αυτή, και λαμβάνοντας υπόψη ότι το σχολείο μας λειτουργεί ως μονοθέσιο η Προϊσταμένη έχει αναπτύξει ένα γενικό σχέδιο προετοιμασίας του σχολείου για την αντιμετώπιση κρίσεων.

Για την προστασία από σεισμούς και συνοδά φυσικά φαινόμενα επικαιροποιείται τακτικά το Σχέδιο Μνημονίου Ενεργειών για τη διαχείριση του Σεισμικού Κινδύνου στην αρχή της σχολικής χρονιάς και υλοποιούνται ασκήσεις ετοιμότητας κατά τη διάρκεια του σχολικού έτους.

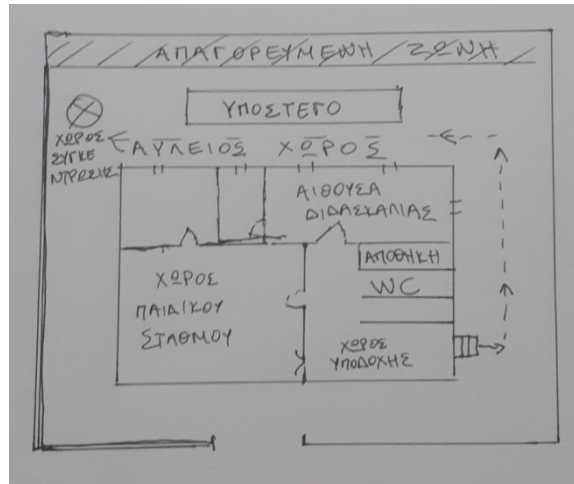
Η Προϊσταμένη του Νηπιαγωγείου, στην αρχή του σχολικού έτους, προβαίνει σε όλες τις απαιτούμενες ενέργειες που προβλέπονται για την αντιμετώπιση των έκτακτων αναγκών εντός του σχολικού χώρου. Επίσης, ενημερώνει τους μαθητές/μαθήτριες για τους βασικούς κανόνες και τρόπους αντίδρασης κατά την εκδήλωση των φαινομένων αυτών.

Διευκρινίζεται ότι σε περίπτωση κρίσης οι μαθητές/μαθήτριες παραδίδονται μόνο στους γονείς/κηδεμόνες τους ή στα πρόσωπα που οι γονείς/κηδεμόνες έχουν ορίσει γραπτώς για την παραλαβή των μαθητών/τριών από τη σχολική μονάδα.

Τέλος, σε καταστάσεις πανδημίας ή ακραίων-επικίνδυνων φαινομένων η Προϊσταμένη-νηπιαγωγός, η εκπαιδευτικός ΠΕ60,50, η εκπαιδευτικός ΠΕ06, μαθητές/μαθήτριες, γονείς/κηδεμόνες, οφείλουν να συμμορφώνονται και να ακολουθούν ρητά τις οδηγίες που

εκδίδουν οι εκάστοτε αρμόδιοι φορείς/υπηρεσίες: -ΥΠΑΙΘΑ, Υπουργείο Πολιτικής Προστασίας, κ.λ.π. για την εύρυθμη λειτουργία της σχολικής μονάδας και την ασφάλεια των μελών της.

### Χώρος συγκέντρωσης σε περίπτωση ανάγκης



### Ειδικό σχέδιο αποχώρησης λόγω έκτακτων συνθηκών

Σε περίπτωση έκτακτης ανάγκης, για την ασφάλεια των παιδιών έχει καταρτιστεί σχέδιο διαφυγής και πραγματοποιούνται ασκήσεις ετοιμότητας, βάση του «Εσωτερικού Κανονισμού Σχολικής Μονάδας (Δ.Α.Ι) & Μνημόνιο Ενεργειών για τη διαχείριση πυρκαγιών, ακραίων καιρικών φαινομένων, τεχνολογικών καταστροφών και ΧΒΡΠ περιστατικών» που έχει συνταχθεί στην αρχή της σχολικής χρονιάς 2024-2025.

### Άλλα θέματα

#### Εμβολιασμός μαθητών/μαθητριών

Σύμφωνα με την γνωμοδότηση της Εθνικής Επιτροπής Εμβολιασμών υποχρεωτικά είναι όλα εκείνα τα εμβόλια που είναι ενταγμένα στο Εθνικό Πρόγραμμα Εμβολιασμών. Ένα από τα δικαιολογητικά εγγραφής, αποτελεί και η επίδειξη του Βιβλιαρίου Υγείας ή άλλο στοιχείο από το οποίο αποδεικνύεται ότι έγιναν τα προβλεπόμενα εμβόλια.

#### Φάρμακα-Ατυχήματα

Αν κάποιο νήπιο υποβάλλεται σε κάποια συγκεκριμένη φαρμακευτική αγωγή θα πρέπει να ενημερώσει ο γονέας την εκπαιδευτικό. Δεν επιτρέπεται η χορήγηση φαρμάκων από τις εκπαιδευτικούς, όπως ορίζει σχετική νομοθεσία.

Σε περίπτωση ατυχήματος προσφέρει τις πρώτες βοήθειες (ότι μπορεί με τις ελάχιστες γνώσεις που κατέχει) η νηπιαγωγός. Σε περίπτωση που πρέπει να μεταφερθεί παιδί σε νοσηλευτική μονάδα ενημερώνονται οι γονείς για την άμεση μεταφορά του. Η νηπιαγωγός είναι πρακτικά αδύνατο να το συνοδεύσει γιατί δεν υπάρχει δεύτερη νηπιαγωγός για να παραμείνει στο νηπιαγωγείο με τα υπόλοιπα παιδιά καθώς το νηπιαγωγείο λειτουργεί ως μονοθέσιο.

#### Δανειστική βιβλιοθήκη

Προγραμματίζεται η λειτουργία της Δανειστικής Βιβλιοθήκης μετά τις διακοπές των Χριστουγέννων.

### **Προετοιμασία προγεύματος**

Το πρόγευμα των μαθητών/μαθητριών παρασκευάζεται στο σπίτι με ευθύνη των γονέων/κηδεμόνων τους. Η νηπιαγωγός, βοηθά και καθοδηγεί τους μαθητές και τις μαθήτριες ώστε να αποκτήσουν τις απαραίτητες δεξιότητες που αφορούν στη διαδικασία του προγεύματος και να εξυπηρετούνται αυτόνομα. Σε κάθε περίπτωση δίνεται ιδιαίτερη προσοχή στους μαθητές μέχρι να αποκτήσουν τις απαραίτητες δεξιότητες αυτοεξυπηρέτησης.

### **Παροχή σύγχρονης εξ αποστάσεως εκπαίδευση**

Σε περίπτωση έκτακτου γεγονότος (πανδημία, ακραία καιρικά φαινόμενα κτλ.), που καθιστά αδύνατη την δια ζώσης εκπαίδευση τα μαθήματα πραγματοποιούνται μέσω σύγχρονης τηλεκπαίδευσης (CISCO WEBEX) και ασύγχρονης.

Ο κοινά συμφωνημένος Κανονισμός βασίζεται στην ισχύουσα νομοθεσία και στις σύγχρονες παιδαγωγικές και διδακτικές αρχές. Η τήρησή του από όλους τους παράγοντες του σχολείου (μαθητές/μαθήτριες, εκπαιδευτικούς, γονείς/κηδεμόνες, βοηθητικό προσωπικό) με αμοιβαίο σεβασμό στον διακριτό θεσμικό ρόλο τους αποτελεί προϋπόθεση της εύρυθμης λειτουργίας του Νηπιαγωγείου. Είναι το θεμέλιο πάνω στο οποίο μπορεί το σχολείο να οικοδομήσει για να πετύχει τους στόχους και το όραμά του.

Θέματα που ανακύπτουν στην εκπαιδευτική καθημερινότητα και δεν προβλέπονται από τον Κανονισμό, αντιμετωπίζονται κατά περίπτωση από τον Διευθυντή και την Προϊσταμένη, σύμφωνα με τις αρχές της παιδαγωγικής επιστήμης και την κείμενη εκπαιδευτική νομοθεσία, σε πνεύμα συνεργασίας με όλα τα μέλη της σχολικής κοινότητας.

Οι γονείς/κηδεμόνες των μαθητών και μαθητριών ενημερώνονται με κάθε πρόσφορο μέσο, έντυπο ή ηλεκτρονικό, σχετικά με τον κανονισμό του Νηπιαγωγείου.

### **ΠΗΓΕΣ**

\* ΠΔ 79/2020: “Οργάνωση και λειτουργία νηπιαγωγείων και δημοτικών σχολείων”

\* Φ7/99728/Δ1/4-9-2024: “Λειτουργία Νηπιαγωγείων για το σχολικό έτος 2024-2025”.

\* Υπ. Απόφαση 109697/ΓΔ4/2024 - ΦΕΚ Β 5387/26.09.2024 με θέμα “Εσωτερικός Κανονισμός Λειτουργίας σχολικών μονάδων πρωτοβάθμιας και δευτεροβάθμιας εκπ/σης”.

\* ΦΕΚ 3311Β/26-07-2021 (αρ.πρωτ.: Φ 80378/ΓΔ4/5-7-21) με θέμα : “Εισαγωγή της Αγγλικής Γλώσσας στο πρόγραμμα του νηπιαγωγείου”.

\* ΦΕΚ 3567/Β/4-8-2021 (αρ.πρωτ.: Φ 94236/ΓΔ4/2021) με θέμα: “Πλαίσιο Προγράμματος Σπουδών για τα Εργαστήρια Δεξιοτήτων όλων των τύπων σχολικών μονάδων, Νηπιαγωγείων, Δημοτικών και Γυμνασίων”.

Χάβαρι, 14 Οκτωβρίου 2024

Η Προϊσταμένη

ΒΑΣΙΛΙΚΗ ΚΟΝΤΟΓΙΑΝΝΗ

Εγκρίνεται αι	
Η Σύμβουλος Εκπαίδευσης ΠΕ 60 ΠΕΚΕΣ ΔΥΤΙΚΗΣ ΕΛΛΑΔΑΣ	Ο Διευθυντής Εκπαίδευσης
..... Ημερομηνία: .....	..... Ημερομηνία: .....