

**UNSER LAND,
UNSERE STADT/Unsere Rhodos
Unsere Schule
Selbstpräsentation**

**Treffen in Hellebæk, Dänemark,
vom 26. Februar bis 3. März 2023**



Erasmus+
Enriching lives, opening minds.

Ι Δ Ρ Υ Μ Α
Κ Ρ Α Τ Ι Κ Ω Ν
Υ Π Ο Τ Ρ Ο Φ Ι Ω Ν
IKY



**Funded by
the European Union**



**UMWELTFREUNDLICHES
EUROPA**

"The European Commission support for the production of this publication does not constitute an endorsement of the contents which reflects the views only of the authors, and the Commission cannot be held responsible for any use which may be made of the information contained therein".







□ Griechenland, offiziell die Hellenische Republik und seit der Antike als Hellas (Ελλάς) bekannt, ist ein bemerkenswertes Land.





Griechenland liegt am Schnittpunkt von
Europa, Asien und Afrika.

80% des Landes bestehen aus Bergen oder
Hügeln.


Außerdem hat es 16.000 Kilometer Küste und
etwa 6.000 Inseln.





Abbildung: Europakarte - Länder und Hauptstädte Europas





Griechenland ist stolz auf seine lange Geschichte.
Geburtsort von Demokratie, Philosophie,
Olympischen Spielen, Literatur, Geschichtsschreibung,
Politikwissenschaft, Tragödie und Komödie.
Es gilt als die Wiege der westlichen Zivilisation.







Die Insel Rhodos im Dodekanes





Rhodos ist die flächenmäßig größte der Dodekanes-Inseln
und auch die viertgrößte Insel Griechenlands.

Sie ist bekannt für die mittelalterliche Altstadt. Auch war
weltweit sehr berühmt für den Koloss von Rhodos, eines
der Sieben Weltwunder der Antike.

UNSERE STADT : Rhodos

- Rhodos ist eine Stadt an der Nordspitze der Insel Rhodos.
- Es wurde 408 v. Chr. gegründet.



Die Stadt Rhodos

Die Altstadt von Rhodos

CITY MAP

- FIRE DEPARTMENT**
Emergency: ☎ 199
Forest Fire Coordination Center: ☎ 191
Main number: ☎ 22410 2333-4
- RHODES HOSPITAL**
Emergency Medical Assistance: ☎ 166
Hospital main number: ☎ 22410 80000
Rhodes First Aid Station: ☎ 22410 35555
Falakra First Aid Station: ☎ 22410 35555
Alonissos Medical Center: ☎ 22410 31055
Anchialos Medical Center: ☎ 22410 22400
- POLICE**
Emergency: ☎ 100
Rhodes Precinct: ☎ 22410 23849, 22410 44140
Airport Precinct: ☎ 22410 82882
Traffic Department: ☎ 22410 44132
Police Department: ☎ 22410 23294
Department of Tourism: ☎ 22410 27423
- Rhodes trolley train** (in front of the Aktaion)
☎ 22410 26300-24129
- Post Office:** ☎ 22410 35540
● Rhodes Taxi: ☎ 2410 69600-69600
● Rhodes Port Authority: ☎ 22410 22220-28888
● KTEL buses: ☎ 22410 27706-75134
● RHD buses: ☎ 22410 26300-24129
● Airport: ☎ 22410 80700-83762
- Municipality of Rhodes:**
Eliheria Square, 85 100 Rhodes, ☎ (0030) 22413 61200
● Department of Tourism Municipality of Rhodes:
3 Popapo St, 85 100 Rhodes, ☎ (0030) 22410 35315
e-mail: tourism@rhodes.gr, touristsinfo@rhodes.gr
www.rhodes.gr - Tourist Guide
- Greek Tourist Organisation (EOT):**
2 Popapo St, 85 100 Rhodes, ☎ (0030) 22410 44330
- South Aegean Region:** ☎ (0030) 22413 05500-3

USEFUL PHONE NUMBERS

LEGEND

- | | |
|---|---|
| 1. Municipality of Rhodes | 17. Metropolitan Church of the Annunciation |
| 2. National Theatre | 18. Mosque and Murat Reis Cemetery |
| 3. South Aegean Region | 19. Rimini Square |
| 4. Post Office | 20. Cyprus Square |
| 5. Courthouse | 21. New Market |
| 6. Casino | 22. Customs |
| 7. Tennis Courts | 23. Santa Maria Catholic Church |
| 8. Aquarium/Rhodes Museum | 24. St Francis Catholic Church |
| 9. Aktaion | 25. Kolona Port |
| 10. Ag. Nikolaos Lighthouse | 26. Temple of Apollo |
| 11. Police | 27. Ancient Stadium |
| 12. Rhodes Port Authority | 28. Ancient Theatre |
| 13. Rhodes Yacht Club | 29. Municipal Theatre |
| 14a. RHD Bus Station (WEST SIDE) | |
| 14b. KTEL Bus Station (EAST SIDE) | |
| 14c. CITY BUS Station | |
| 15. EOT (Greek Tourist Organization) | |
| 16. Modern Art Museum - Nestorion Melathron | |

WIFI

TAXI STAND

PARKING

WC

www.rhodes.gr Tourist Guide



MEDIEVAL CITY

An integral part of the modern city is the Medieval City, which in 1988 was designated by UNESCO as a World Heritage Site. It is a mixture of different architectures from various historical periods dominated by the period when the Order of St. John of Jerusalem occupied Rhodes and the Ottoman period.

Approximately 10,000 residents live and work in this well-preserved city. It is the focal point of interest of all visitors of the island and offers the best services in the sectors of trade, food and entertainment.

The ground level houses two large exhibits on the City of Rhodes. The first exhibit concerns the period from its founding in 408 BC until the period of the Roman Empire and the second concerns the period from the 14th century AD until the Ottoman occupation in 1522 AD.

After Orpheus Road, where the Clock Tower stands, the Mosque of Suleiman the Magnificent (built initially at the beginning of the 16th century during Suleiman's reign and rebuilt in 1880) and the Ottoman Library is the commercial street of Sokratous, the city's main market since ancient times.

The perfectly preserved Medieval Moat hosts the Mediaeval theatre where many cultural events are held in the summer.

Upon entering through the Elitheaia (Liberty) Gate to Smiti Square and Argyrakasto Square, the visitor encounters the ruins of the Temple of Aphrodite, the Folklore Museum, the Historical and Archaeological Museum, the Panagia tou Kastros and the Archaeological Museum.

The squares of the various nationalities of the Knights of St. John are located on the pebble paved Avenue of Knights, at the beginning of the Avenue at Museum Square is where the Knights' Hospital is located, which currently houses the Archaeological Museum.

Next Antiochos Street leads to the Square of the Jewish Martyr, the centre of the old Jewish Quarter which is where the "Admiralty", the Jewish Synagogue, the Panagia tou Bourgas and the Knight's Guesthouse of Agia Ekaterini are located.

- | | | |
|---|---|---|
| 1. Palace of the Grand Master | 24. Ag. Georgios Monastery (Charmali Monastery) | 46. Panagia tou Bourgas |
| 2. Lion of Provence | 25. Suleiman Mosque | 47. Ag. Eleutherios gate house |
| 3. Kalissaki wall | 26. Muslim Library | 48. Suleiman's Mosque (Kastros) |
| 4. Holy Trinity Church | 27. Suleiman Mosque | 49. Ag. Panteleimon |
| 5. Ancient Hospital of Roman | 28. Suleiman Mosque | 50. Ruins of the Panagia tis Nikas Church |
| 6. Lion of France | 29. Suleiman Mosque | 51. Municipal Library |
| 7. Lion of Italy | 30. Suleiman Mosque | 52. Municipal Clinic |
| 8. Library of the Historical Archaeological Institute (16th century Hospital) | 31. Suleiman Mosque | 53. Crown Service Centre |
| 9. Suleiman Mosque | 32. Suleiman Mosque | 54. New marketplace |
| 10. Museum of Modern Greek Art - Municipal Art Gallery | 33. Suleiman Mosque | 55. Ag. Eleutherios Church (St. Michael) |
| 11. Avenue of the Holy | 34. Suleiman Mosque | 56. Ag. Marina Church |
| 12. Nallari Pier | 35. Suleiman Mosque | 57. Holy Trinity Church |
| 13. Temple of Aphrodite | 36. Suleiman Mosque | 58. Ag. Ioannis Church |
| 14. Suleiman Mosque | 37. Suleiman Mosque | 59. Suleiman Mosque |
| 15. Ag. Mosques | 38. Suleiman Mosque | 60. Medieval windmill |
| 16. Panagia tou Kastros | 39. Suleiman Mosque | 61. Ag. Kyriakos Church |
| 17. Archaeological Museum | 40. Suleiman Mosque | 62. Ag. Theodoros Church |
| 18. Suleiman Mosque | 41. Suleiman Mosque | 63. Suleiman Mosque |
| 19. Suleiman Mosque | 42. Suleiman Mosque | 64. Ag. Tamasos Church |
| 20. Suleiman Mosque | 43. Suleiman Mosque | 65. Ag. Theodoros Church |
| 21. Suleiman Mosque | 44. Suleiman Mosque | 66. Ag. Athanasios Church |
| 22. Suleiman Mosque | 45. Suleiman Mosque | 67. Church of Ag. Mikhael - St. Bernard |
| 23. Ag. George's complex | 46. Suleiman Mosque | 68. Medieval Theatre |
| | 47. Suleiman Mosque | 69. Medieval Moat |
| | 48. Suleiman Mosque | 70. Suleiman Mosque |
| | 49. Suleiman Mosque | 71. Holy Monastery (January residence) |
| | 50. Suleiman Mosque | |

World Heritage Site of UNESCO since 1988

Monumente aus der Antike in der Stadt

Akropolis (= der höchste Punkt der Stadt) Apollontempel



Akropolis, Stadium, Theatre/ Odeion





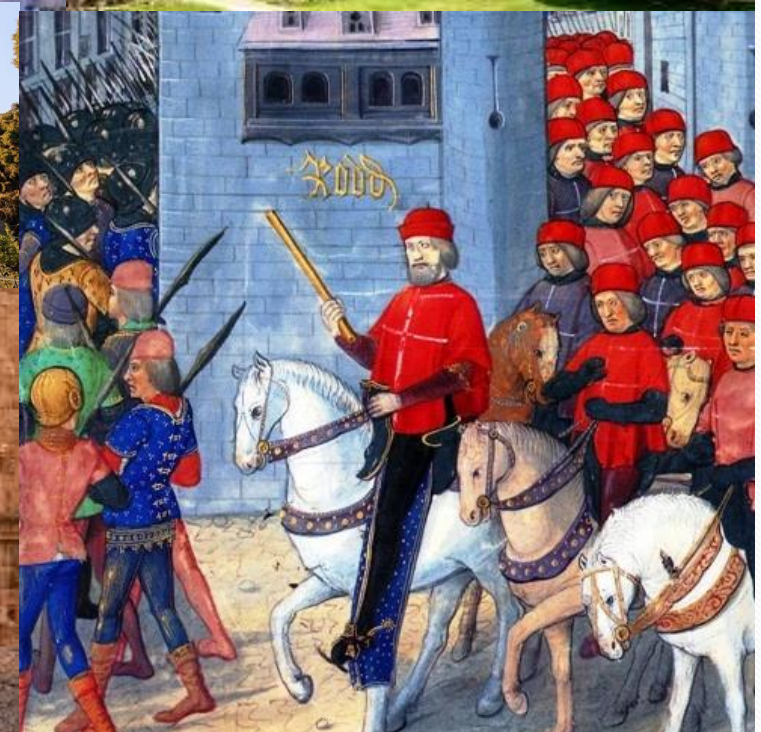
Rodini, ein Park von der Antike bis heute



Monumente aus dem Mittelalter.

Die Altstadt von Rhodos Byzanz, Ritterszeit

- Während der Ritterzeit (1309-1522), wurden die Befestigungen aus Byzanz modernisiert und verstärkt.
 - Ein Krankenhaus,
 - ein Palast und
 - mehrere Kirchen
- wurden unter den vielen öffentlichen Gebäude gebaut.



Denkmäler aus der Zeit der Osmanischen Herrschaft

(1522-1912)

Moscheen, Schulen, Imaret
(=Kostenloser Essbereich)



Stadtgebäude

während der italienischen Besatzung (1912-1944)

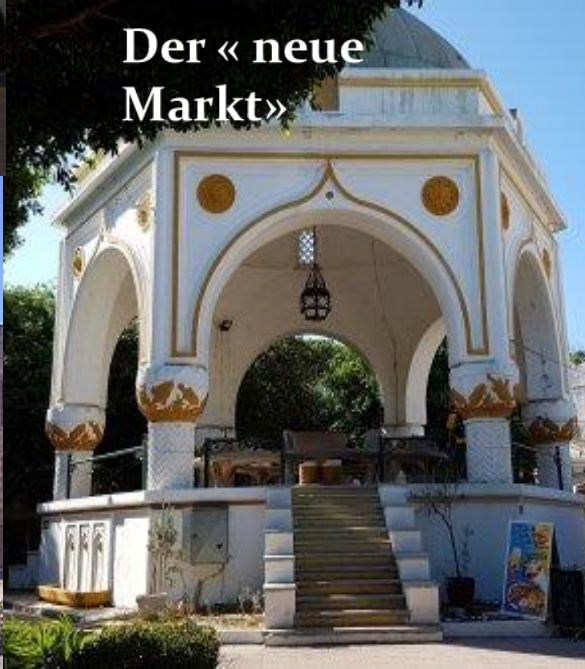
Das Gebäude der südlichen Ägäis-Region



Das Nationaltheater



Der « neue Markt»



Das Rathaus



Öffentliche Gebäude:
Italienische Besatzung



- Unsere Stadt hat ca. 50.000 Einwohner
- Sie hat viele Grundschulen, 7 Gymnasien und 4 Lyzeen
- In unserer Stadt gibt es eine Universität, die Universität der Ägäis:
Fachbereiche Pädagogik (für Lehrkräfte und Kindergärtnerinnen) und
Mediterrane Studien.

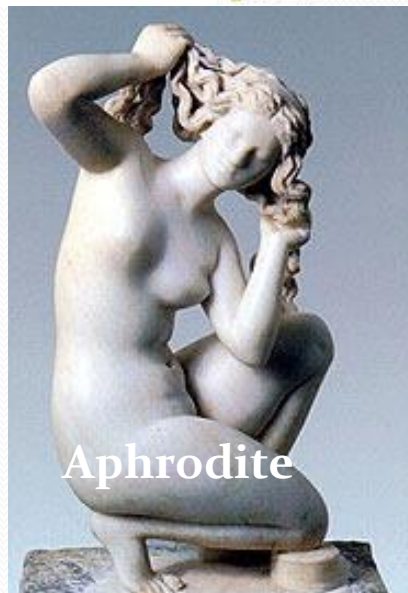


Unsere Stadt hat Archäologische Museen und Museen für moderne Kunst

Das Archäologische Museum von Rhodos ist in der Altstadt

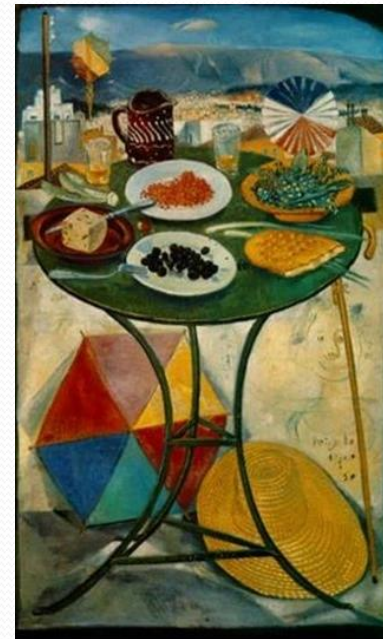


Kopf des
Sonnengottes



Aphrodite

Museum für moderne Kunst



□ In unserer Stadt gibt es Parks und Sportplätze



Rhodos ist eine moderne Stadt mit vielen Hotels und Orten für Essen und Unterhaltung



- Das Wetter in unserer Stadt, auf unsere Insel, ist warm
- Milder Winter und Heisser Sommer



Die am Treffen teilnehmenden Schüler und Schülerinnen Selbstpräsentation

Effraimia -Sofia



Narin



Hello I'm Narin Dourali

Nikos



Selin



Wir erwarten Sie in unserer Stadt!

Danke für das Zuschauen

Effraimia.

Narin

Nikos

Selin