

ΛΥΚΕΙΟ ΑΡΧΑΓΓΕΛΟΥ

Πολιτιστικό Πρόγραμμα

Παραδοσιακή

Αρχιτεκτονική



Μάιος 2008

ΠΕΡΙΕΧΟΜΕΝΑ

Σελίδες	Ενότητα
3-9	Κατασκευή μακέτας- Συμμετέχοντες
10-12	Παραδοσιακό αρχαγγελίτικο σπίτι- Καμάρα
13-18	Εσωτερική διάρθρωση- Μέσα σπίτι
19-23	Εσωτερική διάρθρωση- Μπροστά σπίτι

Κατασκευή μακέτας



Οι μαθητές και οι μαθήτριες που κατασκεύασαν την μακέτα του παραδοσιακού καμαρικού σπιτιού:

Αχιολάς Λευτέρης

Αχιολά Ραφέλα

Αρμύρα Σπυριδούλα

Γιαννίκου Καζάκου Τσαμπίκα

Γιαννεσκή Ματίνα

Δελόγλου Σοφία

Μυρίσης Νίκος



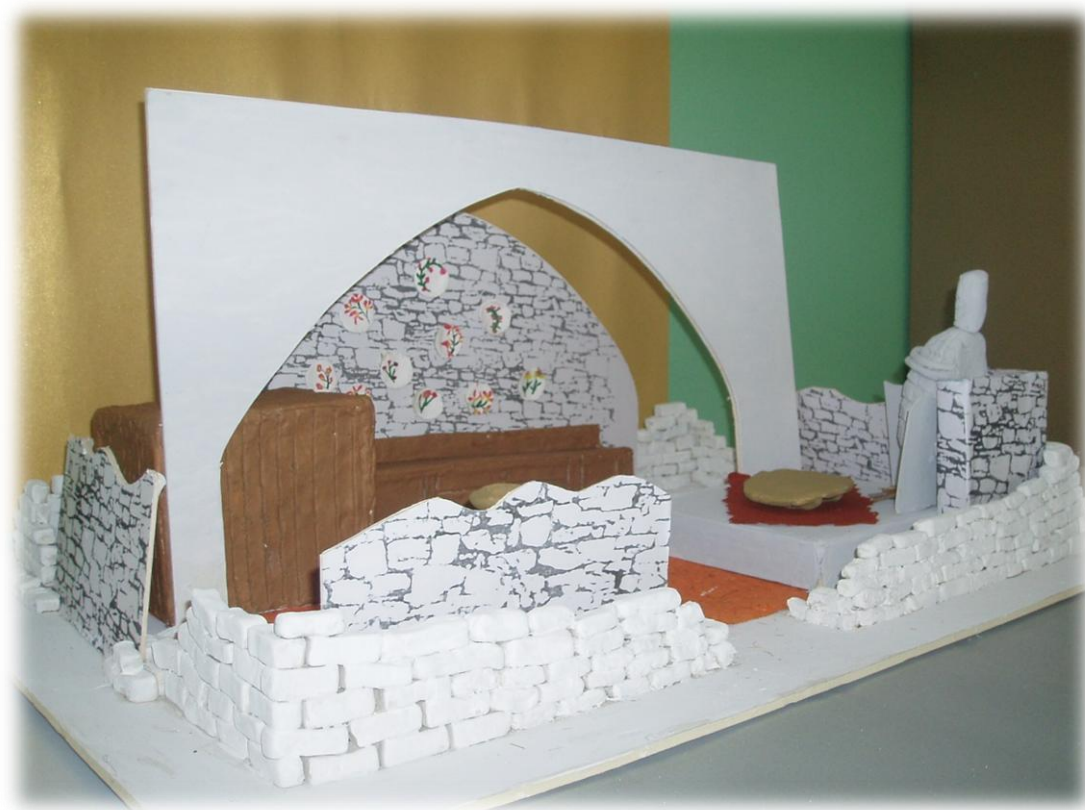
Συμμετέχοντες μαθητές/τριες κι εκπαιδευτικοί



Επίσκεψη σε παραδοσιακό καμαρικό σπίτι



Η μακέτα του παραδοσιακού καμαρικού σπιτιού





Η μακέτα του παραδοσιακού καμαρικού σπιτιού





Λεπτομέρειες από την μακέτα



Τα πιάτα στον τοίχο



Το τζάκι ή κούμελο



Οι πέτρες για το χτίσιμο των τοίχων

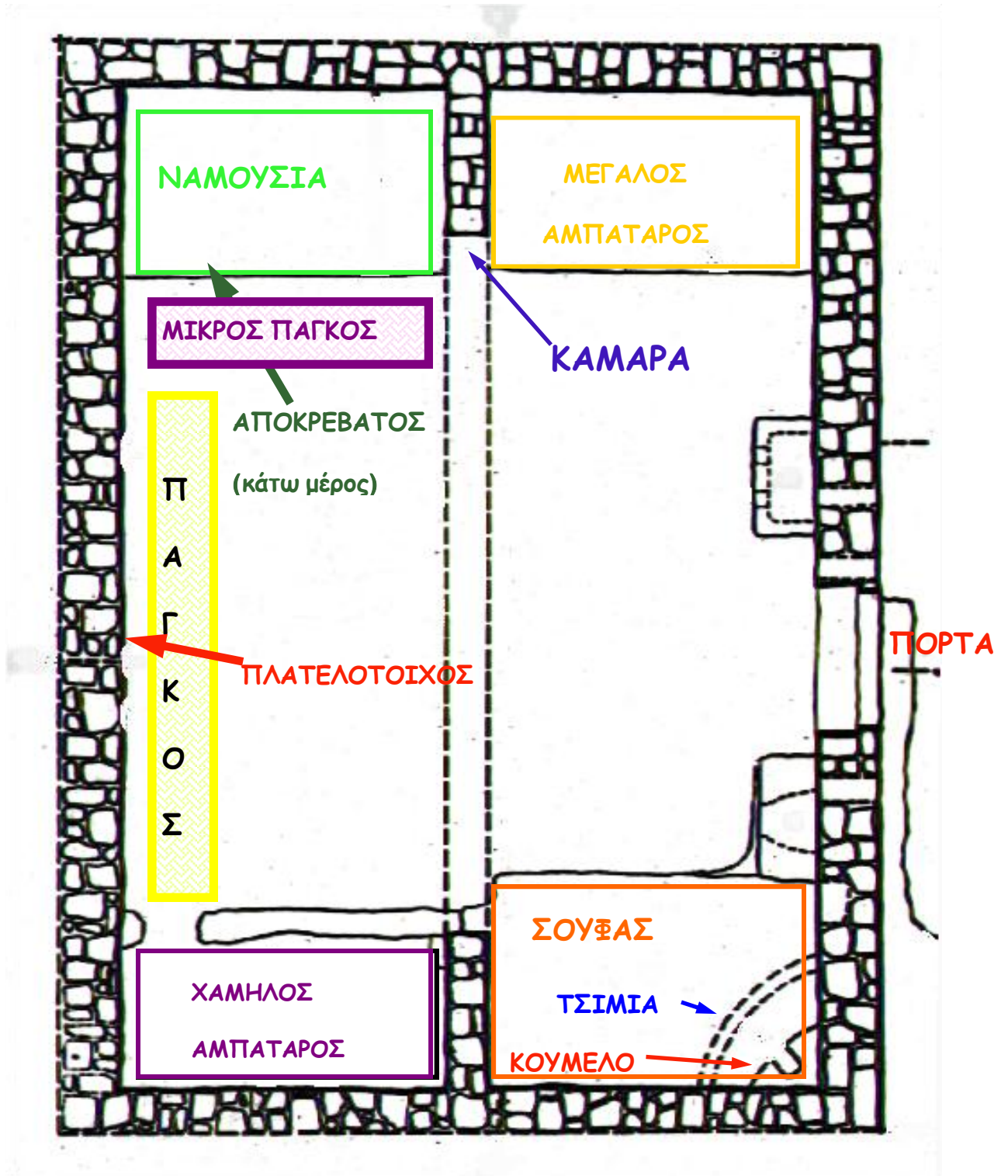


Έπιπλα και πιθάρια



Κάτοψη της μακέτας

Παραδοσιακό αρχαγγελίτικο καμαρικό σπίτι



Καμάρα

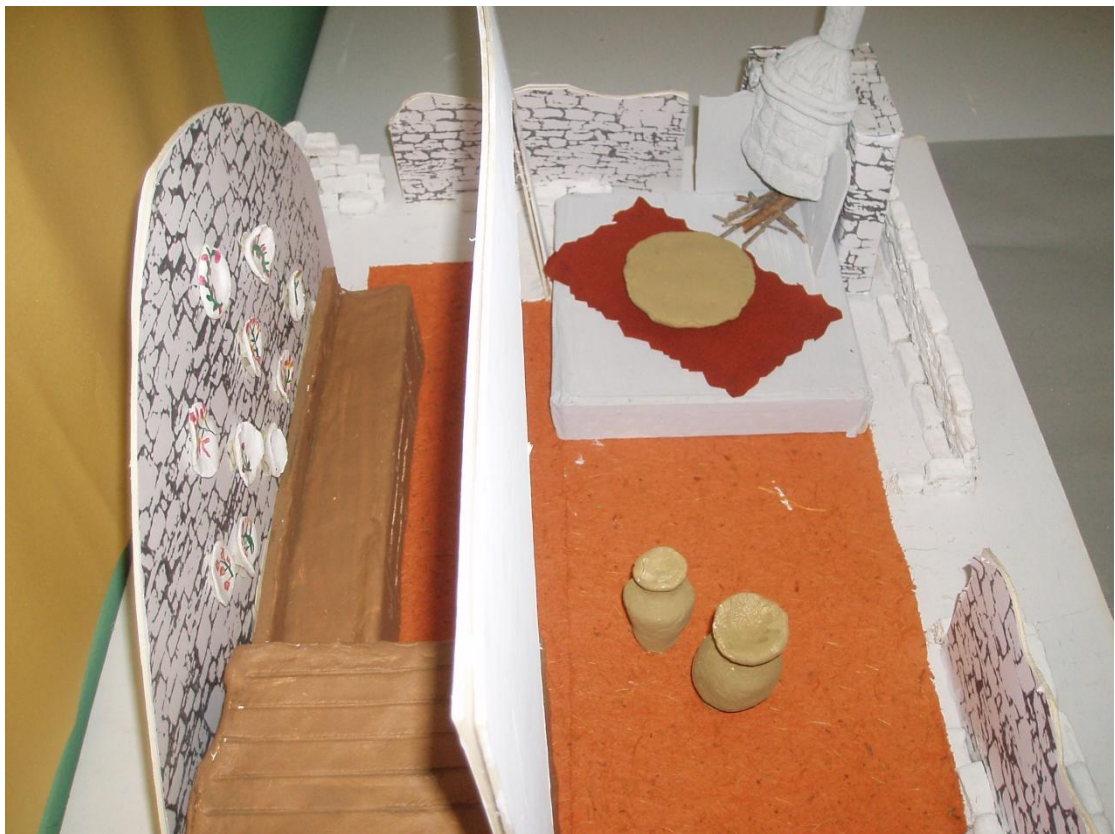
Στη μέση του σπιτιού υπάρχει μια μεγάλη πέτρινη καμάρα (ένα εγκάρσιο τόξο) που δημιουργεί ένα νοητό παραπέτασμα που χωρίζει το μονόχωρο σε δύο ίσα ορθογώνια, χωρίζει δηλαδή το καμαρικό σε «εμπρός» και «μέσα» σπίτι (ή αλλιώς σε «μέσα» και «μπρος» χώρα όπως συνήθιζαν να λένε οι κάτοικοι) χωρίς όμως να διασπά την ενότητά του. **Γι' αυτόν το λόγο και το σπίτι ονομάστηκε ΚΑΜΑΡΙΚΟ.**

Η καμάρα ήταν παράλληλη στη μεγάλη πλευρά του σπιτιού και ήταν η κατασκευή που υποστήριζε τα δοκάρια της σκεπής. Η καμάρα ήταν ο πιο ιδανικός τρόπος για να διευρύνουν το δωμάτιο γιατί η βαριά



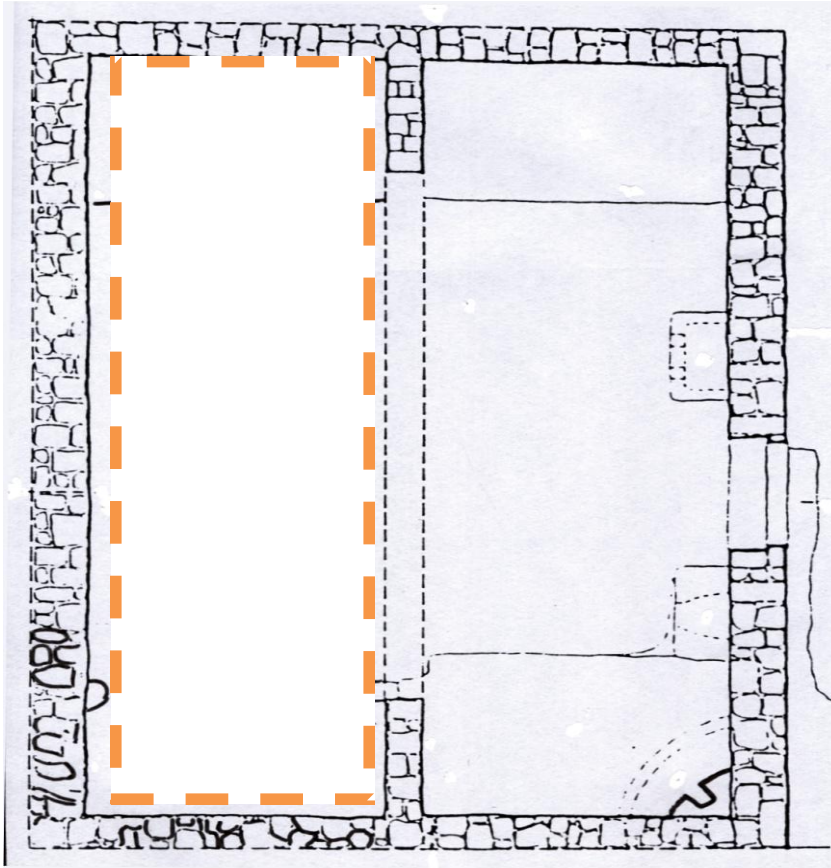
κατασκευή του δώματος δεν επέτρεπε να χρησιμοποιήσουν μεγαλύτερα δοκάρια και να γεφυρώσουν τους αντικριστούς τοίχους.

Η κεντρική πέτρα της καμάρας ονομαζόταν «κλειδί», την τοποθετούσαν τελευταία όταν κατασκεύαζαν την καμάρα και ήταν αυτή η πέτρα που εξασφάλιζε τη σταθερότητα της καμάρας πάνω στην οποία στηριζόταν το **δώμα** (σκεπή) του σπιτιού.



Εσωτερική διάρθρωση

Η πέτρινη καμάρα χωρίζει το καμαρικό σπίτι σε «εμπρός» και «μέσα» σπίτι.



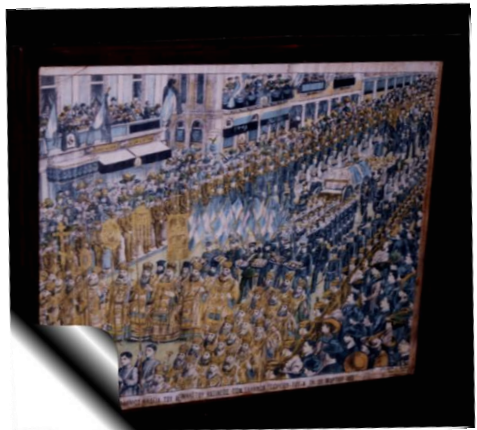
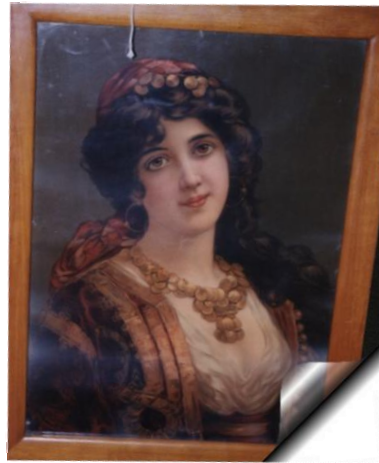
ΜΕΣΑ ΣΠΙΤΙ

Με την είσοδό μας στο καμαρικό σπίτι, στο βάθος του «μέσα» σπιτιού βλέπουμε τον **πλατελότοιχο**. Ο μακρότοιχος αυτός του καμαρικού σπιτιού είναι στολισμένος με πολύχρωμα **πιάτα** που απεικονίζουν πουλιά, καράβια και άλλα περίτεχνα σχέδια. Στο κέντρο του πλατελότοιχου υπάρχει ο **μεγάλος καθρέφτης** του



σπιτιού ενώ δεξιά και αριστερά υπάρχουν κάδρα με φθηνές λιθογραφίες από την ιστορία της Γενοβέφας ή τα κατορθώματα του ελληνικού στρατού ή των πρώην βασιλιάδων της Ελλάδας καθώς και οικογενειακές φωτογραφίες .







Κάτω ακριβώς από τον πλατελότοιχο υπήρχε **ο μεγάλος πάγκος** ενώ προς τη δεξιά πλευρά υπήρχε **ο μικρός πάγκος**. Οι δύο πάγκοι χρησίμευαν για τη φύλαξη σιταριού, κριθαριού και άλλων δημητριακών ή για αποθήκευση ειδών ρουχισμού και άλλων οικιακών ειδών όπως κεντήματα, μαξιλάρια, στρωσίδια και άλλα στολίδια.

Στη δεξιά πλευρά του μέσα σπιτιού ήταν ο **αποκρέβατος**. Ο αποκρέβατος ήταν μια ξύλινη κατασκευή ύψους περίπου 1,5 μέτρου που είχε διπλή χρησιμότητα.

Το κάτω μέρος που επικοινωνούσε με το κυρίως σπίτι με ένα μικρό πορτάκι ήταν **αποθήκη** για τα πιθάρια με το λάδι, τις ελιές, το κρασί και άλλα είδη διατροφής. Τα παλαιότερα χρόνια το κάτω μέρος του αποκρέβατου ήταν ο χώρος που έμεναν τα ζώα όπως κότες, κασίκες.

Το πάνω μέρος του αποκρέβατου ήταν το νυφικό κρεβάτι που όταν ήταν στολισμένο **ως νυφικό**, κρεμούσαν ένα άσπρο σεντόνι χωρισμένο στα δύο (ένα είδος κουρτίνας) διακοσμημένο με κεντήματα, κορδέλες, σταυρούς, δαντέλες κ.α. Το νυφικό αυτό κρεβάτι λεγόταν **«Ναμουσία»**. Στη Ναμουσία το αντρόγυνο έμενε μια βδομάδα μετά το γάμο και μετά μεταφερόταν στο **σουφά**. Σε πολλές περιπτώσεις όταν η οικογένεια είχε πολλά παιδιά, το πάνω μέρος του αποκρέβατου ήταν ο χώρος ύπνου για τα παιδιά.

Ο **μικρός πάγκος** που ήταν μπροστά από τον αποκρέβατο διευκόλυνε το ανέβασμα στο κρεβάτι ενώ πολλές φορές υπήρχαν και σκαλάκια.



Στη **γωνιά** που **σχημάτιζαν ο μικρός με το μεγάλο πάγκο**, τοποθετούσαν ένα **σεντούκι** (μικρό

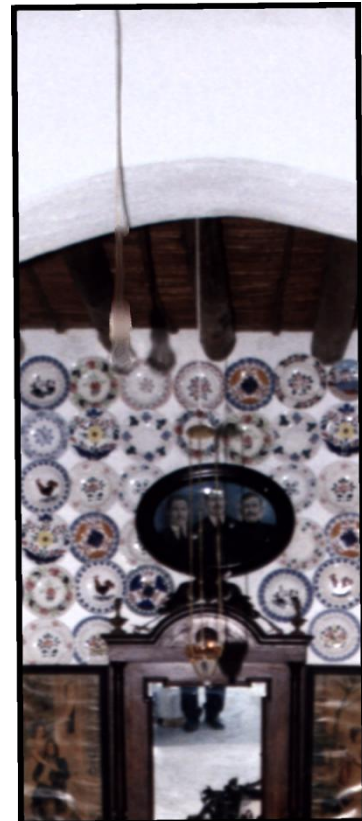


μπαούλο) όπου στοιβάζονταν αρκετά μαξιλάρια για στόλισμα **(προσκεφαλάδες)**. Μέσα στο σεντούκι τοποθετούσαν τα χρυσαφικά της νύφης και άλλα πολύτιμα μικροαντικείμενα και χαρτιά.

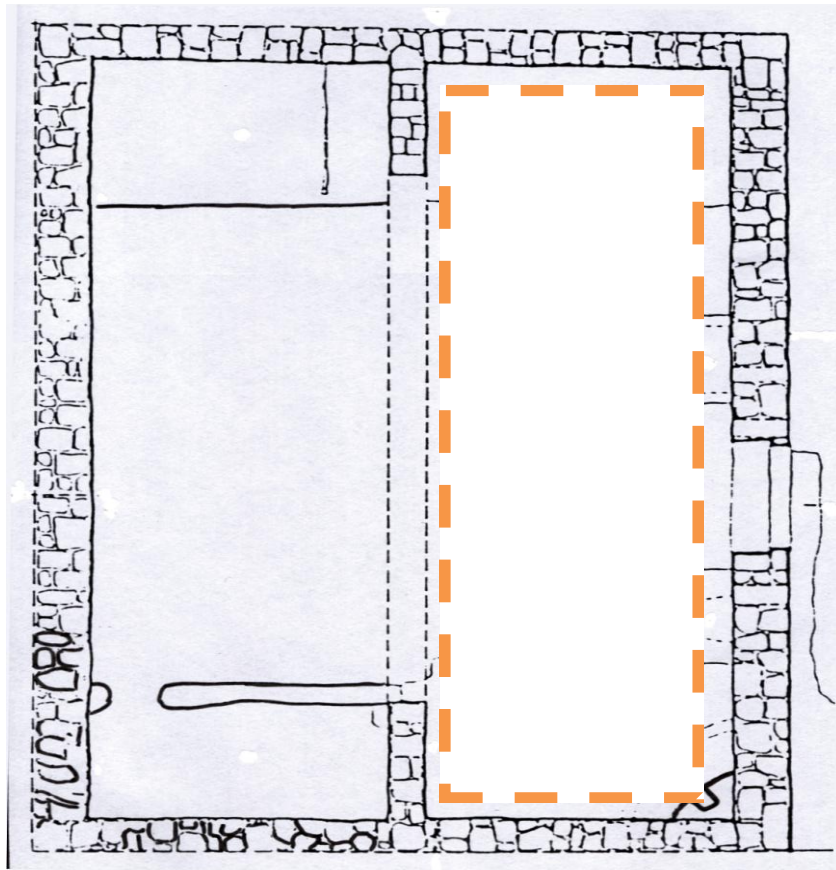


Στην αριστερή πλευρά του μέσα σπιτιού και απέναντι από τη Ναμουσία, υπήρχε ο **χαμηλός αμπαταρός** με ένα μικρό υπόγειο που ήταν κι αυτός αποθηκευτικός χώρος για διάφορα είδη νοικοκυριού. Πολλές φορές η **πάνω μεριά** του χαμηλού αμπαταρού μπορούσε να χρησιμοποιηθεί και ως κρεβάτι.

Στη μέση της **καμάρας** έμπαινε ένας χαλκάς όπου κρεμούσαν το **καντήλι**. Ο χαλκάς ήταν ένα είδος τροχαλίας για το σχοινί από το οποίο κρεμόταν το καντήλι. Η νοικοκυρά κατέβαζε το σχοινί για το άναμμα του καντηλιού και στη συνέχεια τραβούσε το σχοινί για να ανεβεί το αναμμένο καντήλι και στερέωνε το σχοινί δένοντας το σε ένα καρφί.



ΜΠΡΟΣ ΣΠΙΤΙ

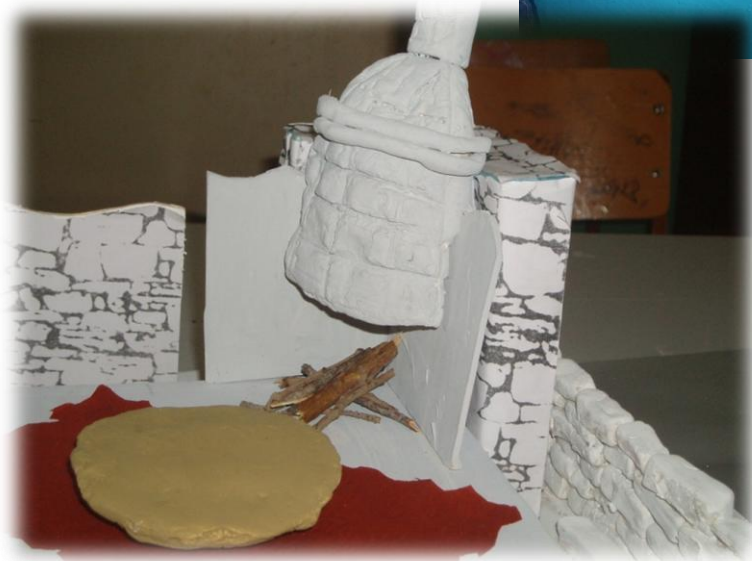
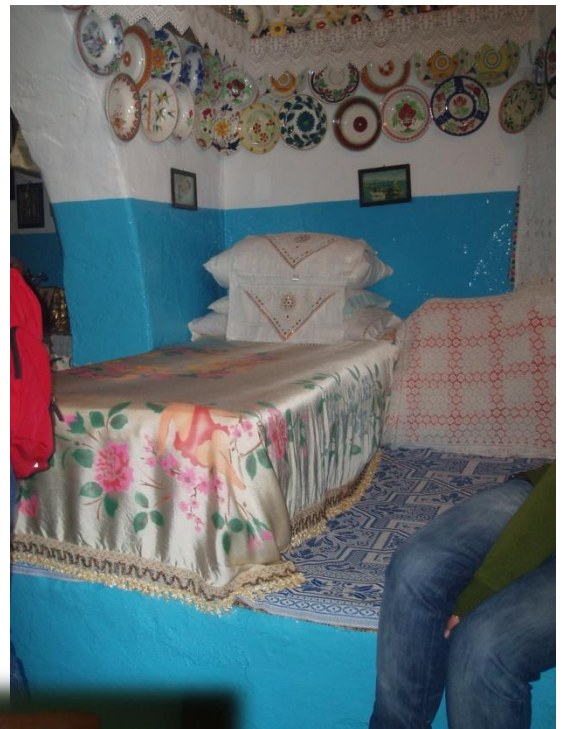


Πηγαίνουμε τώρα από το μέσα στο **μπρος σπίτι**, στο πρώτο μισό δηλαδή του σπιτιού, μεταξύ της κεντρικής εισόδου και της καμάρας.

Στη μια πλευρά της πρόσοψης του σπιτιού, συνήθως στη δεξιά, χτιζόταν ο **σουφάς** (υπερυψωμένο δάπεδο) με το **κούμελο** (τζάκι) στη γωνία και τη **τσιμιά** (καπνοδόχο) με τη **τσιμιομαντήλα** (προστατευτικό σκληρό πανί στο πάνω μέρος του τζακιού).

Ο σουφάς ήταν δίπλα στον τοίχο, ένα υπερυψωμένο χτιστό δάπεδο, ύψους περίπου 30 εκατοστών και κάλυπτε το χώρο μεταξύ του τοίχου της πρόσοψης και της καμάρας. Στη γωνιά του σουφά ήταν χτισμένο το τζάκι όπου άναβε η φωτιά όχι μόνο για να ζεσταίνει το σπίτι

αλλά και για να μαγειρεύονται τα φαγητά. Πάνω στο σουφά έβαζαν τα **ψαθιά**, φτιαγμένα από ειδικά χόρτα τα βρούλα (βούρλα). Πάνω από τις ψάθες έβαζαν **τις κουρελούδες και τα χρέμια** που έφτιαχναν από κατσικίσια τρίχα. Ο σουφάς χρησίμευε ως χώρος ύπνου και τα σκεπάσματα ήταν διπλωμένα σε μια άκρη του σοφά όλη τη διάρκεια της ημέρας μέχρι να τα χρησιμοποιήσουν τη νύχτα. Τα σκεπάσματα





Στα δύο μέτρα πάνω από το σουφά έμπαινε μια σειρά από ράφια, το **καστέλλι** όπου στόλιζαν και παράλληλα αποθήκευαν διάφορα γυαλικά, κανάτια και άλλα είδη οικιακής χρήσεως. Επίσης πάνω και κάτω από το καστέλι κρεμούσαν κεραμικά πιάτα όπως και στον πλατελότοιχο ενώ τους τοίχους τους διακοσμούσαν με υφαντά, κεντήματα ή βελούδινα χρέμια με παραστάσεις από την Ανατολή.



Απέναντι από το σουφά, στην άλλη πλευρά του «μέσα» σπιτιού, βρισκόταν **ο μεγάλος αμπαταρός**.

Το κάτω μέρος του μεγάλου αμπαταρού επικοινωνούσε με πορτάκι με το υπόλοιπο σπίτι και ήταν αποθηκευτικός χώρος για καυσόξυλα, αγροτικά εργαλεία και άλλα είδη. Στην πάνω πλευρά του μεγάλου αμπαταρού έβαζαν **διάφορα είδη ξηρών καρπών** όπως αμύγδαλα, καρύδια κ.λ.π.

Στο χώρο του μεγάλου αμπαταρού **κρεμούσαν από τα κορφάδια** τα σκόρδα, τα φουσκάκια, (μικρά ντοματάκια), κρεμμύδια,

ρόδια και ένα κομμάτι ξύλο πάνω στο οποίο έβαζαν τα φρέσκα τυριά για να στεγνώσουν.



