

Ημερίδα

ΚΩΝΣΤΑΝΤΙΝΟΣ ΚΑΡΑΘΕΟΔΩΡΗ

150 χρόνια από τη γέννηση
του κορυφαίου Έλληνα μαθηματικού
του 20ού αιώνα

Χριστίνα Π. Φίλη
Καθηγήτρια ΕΜΠ



Faculté de Droit de Paris.

DE L'ERREUR

EN MATIÈRE CIVILE

D'APRÈS

LE DROIT ROMAIN

ET LE CODE NAPOLÉON

THÈSE POUR LE DOCTORAT

L'acte public sur les matières ci-après sera présenté et soutenu
le Jeudi 16 août 1860, à 9 heures et demie,

PAR

M. Alexandre CARATHÉODORY,

Né à Constantinople.

Président : M. VALETTE, Professeur.

Suffragants :

}	MM. ROSTER-COLLARD	} Professeurs.
	PELLAT,	
	LARRÉ,	} Agrégés.
	VERNET,	

Le Candidat répondra en outre aux questions qui lui seront faites
sur les autres matières de l'enseignement.

PARIS

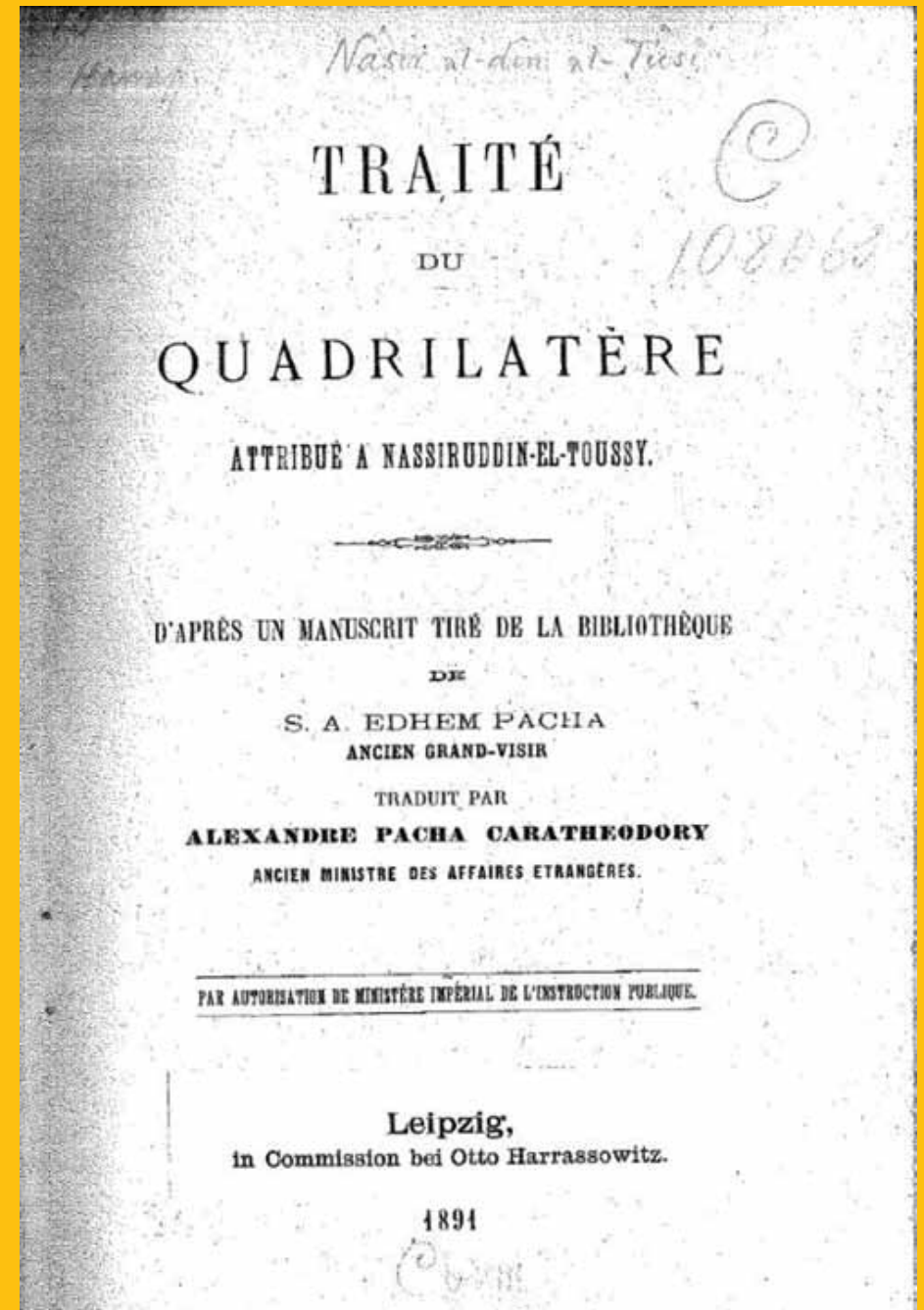
TYPOGRAPHIE CHARLES NOBLET

19, RUE SOUFFLOT, 19

1860

Το εξώφυλλο της κρατικής διδακτορικής διατριβής
του Αλέξανδρου Καραθεοδωρή
(Παρίσι 1860)

Το εξώφυλλο της πραγματείας για το τετράπλευρο του πέρση Al-Tusi μεταφρασμένο από τον Καραθεοδωρή πασά (Λειψία 1891)





Prof. Dr. Schent, Rektor der Techn. Hochschule.

Kultusminister v. Trott zu Solz.

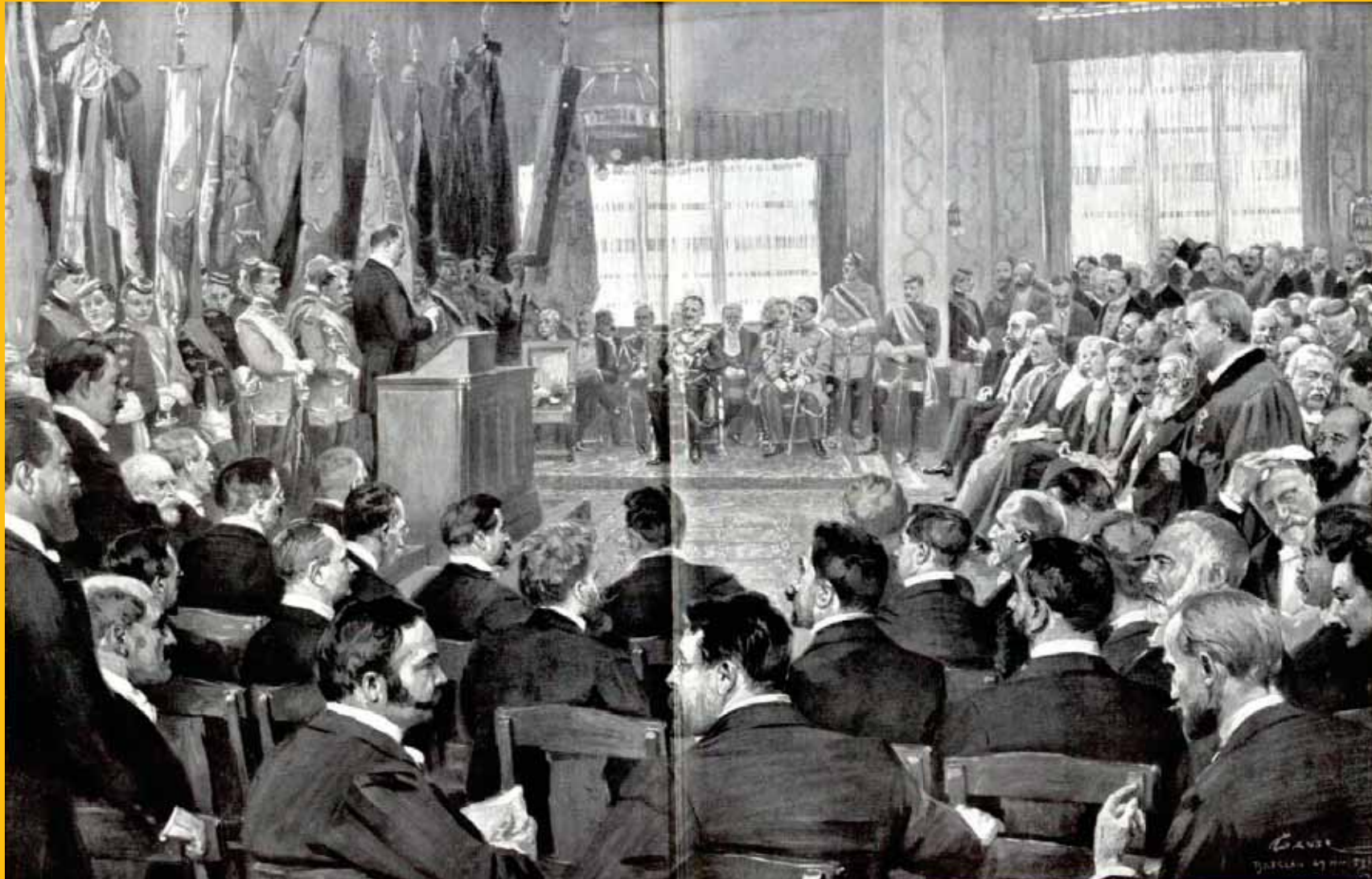
Der Kaiser.

Phot. von Zelden.

Die Einweihung der neuen Technischen Hochschule in Breslau: Kultusminister von Trott zu Solz bearührt den Kaiser.

Ο υπουργός πολιτισμού
της Γερμανίας von Trott
υποδέχεται τον Κάιζερ,
στα εγκαίνια του
Πολυτεχνείου του
Μπρεσλάου

Επίσημη τελετή έναρξης. Ο Καραθεοδωρή ως μέλος της Συγκλήτου βρίσκεται στη 2η σειρά 2ος από αριστερά



Από τον οδηγό σπουδών ο Καραθεοδωρή διδάσκει μαθηματικά μοντέλα

Abteilung für allgemeine Wissenschaften.

Sammlung mathematischer Modelle	Professoren Dr. phil. Carathéodory, Dr. phil. Hessenberg, Dr. phil. Steinitz	Östl. Flur des 3. Ober- ge- schosses im Hauptge- bäude.	Die Besichtigung der in Glas-schränken aufgestellten Modelle kann jederzeit erfolgen. Vorführung einzelner Modelle nach Rücksprache mit einem der Vorsteher oder nach Anmeldung in Zimmer 57 des Hauptgebäudes.
Samml. f. Mechanik und Eisenhochbau	Prof. Dr.-Ing. Mann	H. Zimmer 52	Besichtigung nach vorheriger Anmeldung in Zimmer 51 des Hauptgebäudes.



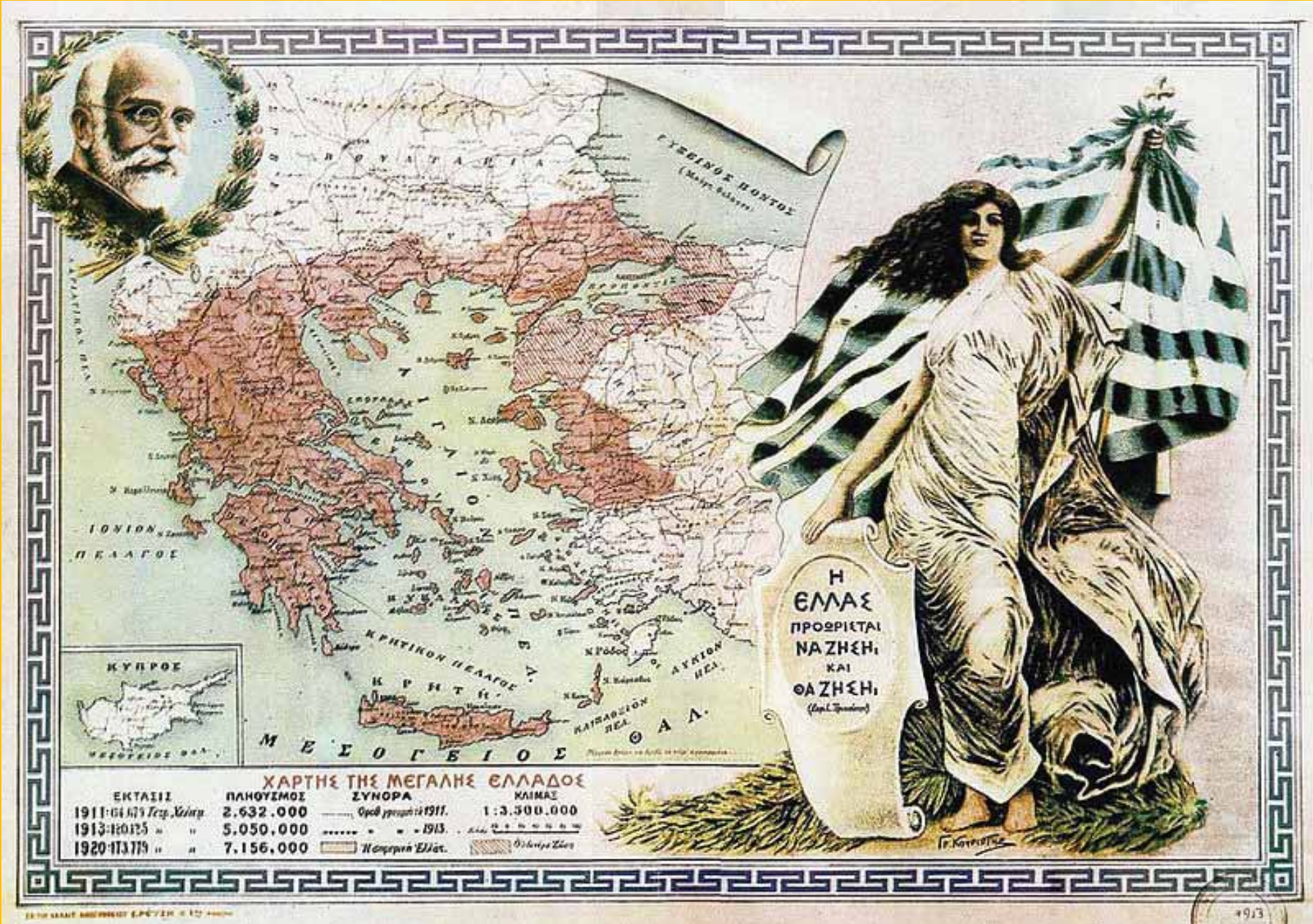
Ο πρόεδρος του Πολυτεχνείου του Βρόσλαφ Tedeus Luty με τον Έλληνα πρέσβη κ. Β. Τόλιο αποκαλύπτουν την τιμητική πλάκα (αριστερά). Δίπλα στον Έλληνα πρέσβη ο καθηγητής κ. Α. Weron (κάτω)





Ο Ελ. Βενιζέλος
υπογράφει
τη Συνθήκη των Σεβρών

Ο χάρτης της μεγάλης Ελλάδος



Το Βασιλικό Διάταγμα διορισμού
του Καραθεοδωρή ως καθηγητή
της αναλυτικής και
ανωτέρας γεωμετρίας (22/2/1920)

ΑΡΙΘ. ΦΥΛΛΟΥ 50
ΕΦΗΜ. ΚΥΒΕΡΝΗΣΕΩΣ
της 24 Φεβρουαρίου 1920

ΥΠΟΥΡΧΕΙΟ ΕΚΚΛΗΣΙΑΣΤΙΚΩΝ
(ΑΙ ΔΗΜ. ΣΧΟΛΕΙΩΝ)
Ν. ΣΠΡΑΤ 10550
ΦΗ ΤΗ 6-3-20


2512
ΑΛΕΞΑΝΔΡΟΣ
ΒΑΣΙΛΕΥΣ ΤΩΝ ΕΛΛΗΝΩΝ


Ἐχόντες ὑπὸψει τὸ ἄρθρον Β τοῦ νόμου ΓΩΚΤ ἠροτάσει
τοῦ ἡμετέρου τῶν Ἐκκλησιαστικῶν καὶ τῆς Δημοσίας Ἐκκαίδεῦσεως
Ἰκουροῦ διατάσσομεν τάδε:


Διορίζεται τακτικὸς καθηγητῆς τῆς ἀναλυτικῆς καὶ ἀνωτέ-
ρας γεωμετρίας ἐν τῇ σχολῇ τῶν φυσικῶν καὶ μαθηματικῶν ἐπιστη-
μῶν τοῦ Ἐθνικοῦ Πανεπιστημίου ὁ κ. Κωνστ. Καραθεοδωρῆς τακτι-
κὸς καθηγητῆς τοῦ Πανεπιστημίου τῆς Γοτίγγης (*Göttingen*).

Εἰς τὸν αὐτὸν ἡμέτερον τῶν Ἐκκλησιαστικῶν καὶ τῆς Δημο-
σίας Ἐκκαίδεῦσεως Ἰκουροῦν ἀνατίθεμεν τὴν δημοσίευσιν καὶ ἐκτέ-
λεσιν τοῦ παρόντος διατάγματος.

Ἐν Ἀθήναις τῇ 22 Φεβρουαρίου 1920.



Ὁ Ἰκουροῦς




Χειρόγραφο του Καραθεοδωρή. Σχέδιο για ένα καινούργιο Πανεπιστήμιο. Οι Σχολές και τα μαθήματα

22

Εlementaire, comprenant deux années d'études et peut être (sans aïre de cours tout à fait pratiques) s'ayant que quelques semaines ou tout au plus quelques mois de durée et s'adressant à des propriétaires qui, quoiqu'ils ne disposent pas du temps nécessaire pour faire de telles études, seraient heureux de connaître les méthodes modernes de culture.

24. Les principales matières dont il faudrait organiser l'enseignement ~~sont les suivantes~~ peuvent être classées comme suit; l'apogée en nous en donnons une liste.

a) Sciences nécessaires aux arts techniques et agricoles:

- 1) Mathématiques pures (Analyse & Géométrie)
- 2) " appliquée (Géométrie descriptive, cosmographie, Astronomie géométrique, calcul différentiel)
- 3) Mécanique (pure & appliquée)
- 4) Histoire de l'Astronomie (Astronomie, Cosmologie)
- 5) Physique & Chimie (cosmologie, optique, physico-chimie, métallurgie)
- 6) Minéralogie
- 7) Géologie & Paléontologie
- 8) Biologie
- 9) Botanique
- 10) Zoologie Océanographie
- 11) Géographie (Anthropologie, ~~Hydrographie~~)
- 12) Hygiène.

23.

b) Art de l'Ingénieur.

1. Technologie, résistance de matériaux
2. Construction
3. Architecture
4. routes & chemins de fer
5. ~~thermodynamique~~, machines motrices
6. hydrodynamique et hydraulique; ports; irrigations.
7. thermodynamique; machines thermiques
8. Electrotechnie
9. Chimie appliquée (ciment, sucre, savon etc.)

c) Agriculture.

1. Agronomie
2. Horticulture
3. Elevage Zootechnie
4. ~~Reproduction~~ génie rural
5. ~~Administration~~ administration

d) Commerce

1. Langues ~~modernes~~ modernes
2. économie politique et statistique
3. notions de droit
4. Comptabilité (en histoire)

Remarque des connaissances générales devraient également faire partie du programme

24.

e) Ethnologie des peuples de l'orient.

1. Linguistique comparée
2. ~~Langues, philologie, histoire des~~ langues et philologies slaves (slavon, russe, bulgare)
3. langues et philologies sémitiques (hébreu et arabe, persan, arabe)
4. autres langues orientales (turc, persan, arménien)
5. roumain, albanais.
6. langues classiques (grec, latin)
7. Histoire
8. Archéologie et Histoire de l'Art.
9. Droit musulman.

Remarque le nombre de chaires ne peut pas être déterminé même approximativement à l'avance. ~~Ceci~~ Il dépend surtout des personnes que l'on trouvera pour les occuper. Mais on pourra de là déduire un enseignement pratique de toutes les langues et ~~de donner~~ de charger un moyen de lecteurs.

25. Enfin il faudrait veiller à organiser toutes sortes d'exercices corporels et de sports pour les étudiants

Το καινούργιο αυτό ίδρυμα , που στην δομή του δεν θα περιλαμβανόταν Μαθηματική Σχολή, προτείνει την ίδρυση 5 ειδικών Σχολών:

A. Τεχνική και Γεωργική Σχολή με τα ακόλουθα μαθήματα

1. Καθαρά Μαθηματικά (Ανάλυση και Γεωμετρία)
2. Εφαρμοσμένα Μαθηματικά (παραστατική γεωμετρία, νομογραφία, γραφική στατική, αριθμητική ανάλυση)
3. Μηχανική (θεωρητική και εφαρμοσμένη)
4. Γεωδαισία και αστρονομία (μετεωρολογία και κλιματολογία). Μάλιστα είχε ζητήσει από τον καθηγητή του Πανεπιστημίου Αθηνών Δ. Αιγινήτη να εγκαταστήσει μετεωρολογικό σταθμό.
5. Φυσική
6. Χημεία (ανόργανη , οργανική, φυσικοχημεία, μεταλλογραφία)
7. Ορυκτολογία
8. Γεωλογία και Παλαιοντολογία
9. Βιολογία
10. Βοτανική
11. Ζωολογία
12. Γεωγραφία (ανθρωπολογία, ωκεανογραφία) Την επιστήμη της ανθρωπολογίας θα εισάγει το 1884 στην Ελλάδα ο ιατρός και ιδρυτής της κυκλαδικής αρχαιολογίας Κλών Στέφανος(1855-1815)
13. Υγιεινή

B. Σχολή για μηχανικούς

1. Τεχνολογία, Αντοχή Υλικών
2. Κατασκευές
3. Αρχιτεκτονική
4. Σιδηροδρομική
5. Υδροδυναμική, Υδραυλική (γεφυροποιία, αποξηράνσεις, αρδευτικά έργα)
6. Θερμοδυναμική , Μηχανές Θερμότητας
7. Ηλεκτροτεχνία
8. Εφαρμοσμένη Χημεία (τσιμέντο, ζάχαρη, σάπωνες)

Γ. Γεωργία

1. Αγρονομία
2. Ανθοκομία
3. Ζωοτεχνία
4. Οδοποιία
5. Διοίκηση

Για να υπογραμμίσουμε την πρωτοποριακή θεώρηση του Καραθεοδωρή θυμίζουμε πως στη Γαλλία δημιουργείται η Ανωτάτη Σχολή Διοικήσεως, η Ε.Ν.Α. το 1945 από τον Michel Debré.

Δ. Εμπόριο

1. Σύγχρονες γλώσσες
2. Πολιτική Οικονομία
3. Στοιχεία Δικαίου
4. Λογιστική

Ε. Σχολή Εθνολογίας των λαών της Ανατολής με τα εξής μαθήματα

1. Συγκριτική γλωσσολογία
2. Σλαβικές γλώσσες και λογοτεχνία (σλαβόνικα, ρωσικά, σερβικά, βουλγαρικά)
3. Σημιτικές γλώσσες και λογοτεχνία (εβραϊκά, αραμαϊκά , αραβικά)
4. Άλλες ανατολικές γλώσσες (τουρκικά, φαρσί αρμενικά)
5. Ρουμανικά, αλβανικά
6. Κλασικές γλώσσες (ελληνικά, λατινικά)
7. Ιστορία
8. Αρχαιολογία και Ιστορία Τέχνης
9. Μουσουλμανικό Δίκαιο

Οι Σχολές και τα μαθήματα στα ελληνικά

Εφημερίδα της Κυβερνήσεως. Το Βασιλικό Διάταγμα περί ιδρύσεως και λειτουργίας Πανεπιστημίου ελληνικού εν Σμύρνη (1/7/1920)

ΕΦΗΜΕΡΙΣ ΤΗΣ ΚΥΒΕΡΝΗΣΕΩΣ ΤΟΥ ΒΑΣΙΛΕΙΟΥ ΤΗΣ ΕΛΛΑΔΟΣ

Έν Αθήναις τῆ 1 Ἰουλίου 1920 ΤΥΓΧΟΣ ΠΡΩΤΟΝ Ἀριθμὸς φύλλου 145

ΠΕΡΙΕΧΟΜΕΝΑ

Νομοί

Νόμος 2251 περί ιδρύσεως καὶ λειτουργίας Πανεπιστημίου Ἐλληνικοῦ ἐν Σμύρῃ. 1

Νόμος 2252 περί τροποποιήσεως διατάξεων τοῦ νόμου ΧΝΣ ὡς ἐφαρμοστέων διὰ νεοεισελθόντων νέων. 2

Νόμος 2253 περί ἀναρροφῆς πιστώσεων πρὸς πληρωμὴν τῶν ἀπολαύσεων τῆ Ἑλλάδι ἀπονηνῶν τῆς Γερμανίας τῆς Καναδίας τῶν Ἑσθῶν. 3

Νόμος 2255 περί παρατίσεως τῆς ἰσχύος τῶν διατάξεων τοῦ νόμου 1008 τοῦ ἔτους 1917. 4

Νόμος 2256 περί κινήσεως τῆς διεθνούς συμβάσεως τῆς Διοικήσεως Συνδικατῆρας τῆς Ἑργασίας τῆς Οὐσανικῆς πρὸς περιορισμὸν τῶν ὁρῶν ἔργασίας ἐν ταῖς βιομηχανικαῖς ἐπιχειρήσεσιν εἰς ἀπὸ καθ' ἑαυτὸν καὶ 48 καὶ ἑξαμήτια. 5

Νόμος 2270 περί κινήσεως τῆς πρὸς ἐνεργίαν διεθνούς συμβάσεως τῆς Διεθνούς Συνδικατῆρας τῆς Ἑργασίας τῆς Οὐσανικῆς. 6

Νόμος 2271 περί κινήσεως τῆς διεθνούς συμβάσεως τῆς Διοικήσεως Συνδικατῆρας τῆς Ἑργασίας τῆς Οὐσανικῆς πρὸς καθορισμὸν καταστάσεως ὁρίου ἡλικίας τῶν ἀνηλικῶν εἰς τὰς βιομηχανικὰς ἐργασίας. 7

Νόμος 2272 περί κινήσεως τῆς πρὸς νυκτερινῆς ἐργασίας ἀνηλικῶν ἐν τῇ βιομηχανίᾳ διεθνούς συμβάσεως τῆς Διοικήσεως Συνδικατῆρας τῆς Ἑργασίας τῆς Οὐσανικῆς. 8

Νόμος 2273 περί ἀπαγορεύσεως χρήσεως τοῦ λευκοῦ (αἰθρίου) φασφάτου εἰς τὴν βιομηχανίαν τῶν πινέλων. 9

Νόμος 2274 περί κινήσεως τῆς διεθνούς συμβάσεως τῆς Διοικήσεως Συνδικατῆρας τῆς Ἑργασίας τῆς Οὐσανικῆς ἐπὶ ἐργασίας τῶν γυναικῶν πρὸ καὶ μετὰ τὸν τοκετὸν. 10

Νόμος 2275 περὶ κινήσεως τῆς πρὸς νυκτερινῆς ἐργασίας τῶν γυναικῶν διεθνούς συμβάσεως τῆς Διοικήσεως Συνδικατῆρας τῆς Ἑργασίας τῆς Οὐσανικῆς. 11

Νόμος 2276 περί ἀπαγορεύσεως κατασκευῆς καὶ ἐμπορίας τεχνιτοῦ ἔξιδου. 12

Νόμος 2284 περί μεταρρυθμίσεως καὶ ἀναρροφῆσεως διατάξεων πινῶν τῶν ἐκπαιδευτικῶν νόμων 1381, 1422, 997, 1405, 995, 2171 καὶ 1422. 13

Βασιλικά διατάγματα

Περί ἐπείξεως εἰσπραγτικῶν μεταρῶν τῆς ἀνωθίου Ἐπιτελείου Ἑλλάδος Βιομηχανίας εἰς τὸ Χρηματοστῆριον Ἀθηνῶν. 14

Περί προσωρινῆς ὑπερψήσεως ἀλετριμῶν ρεμάτων ἐν Τριπλί. 15

Περί τροποποιήσεως τοῦ ἀπὸ 31 Ἰανουαρίου 1920 Β. Διατάγματος ἐπὶ τῶν γυναικῶν τῶν συμβουλῶν τοῦ Ἰπουργείου Γεωργίας. 16

ΝΟΜΟΙ

Περί ιδρύσεως καὶ λειτουργίας Πανεπιστημίου Ἐλληνικοῦ ἐν Σμύρῃ.
Νόμος 2251
ΛΑΒΕΑΝΑΡΟΣ
ΒΑΣΙΛΕΥΣ ΤΩΝ ΕΛΛΗΝΩΝ
Ψηφισάμενος ἡμετέρας μετὰ τῆς Βουλῆς, ἀπερροφῆσαν καὶ ἀποστέλλαν
Ἀθῆναι 1.

Κατέστη καὶ ἔχει πᾶσα καὶ νύμην ἰσχύος ἀπὸ τῆς ἡμέρας τῆς ἀναρροφῆς αὐτῆς ἢ ἀπὸ τοῦ Προέδρου τοῦ Ἰπουργείου Συμβουλίου κ. Παναγιώτου Βασιλείου, ὁ ἀνωτέρω προσηλωτὸν τοῦ ἀριθμοῦ ἀρ' 2251, καὶ τοῦ ἑλληνικοῦ ἑπικύρου ἀριθμοῦ δ' Ἀθηναίων κ. Σπυρίδου Ἰωάννου (Πολωνὸν ἀρ' 147) ἰσχυροῦνται ἐν Περσίᾳ, ἐν πρῶτῳ τῶν μηνῶν Νοεμβρίου τοῦ ἔτους γιλιανῶν ἀνοικτισμοῦ τοῦ ἀπὸ 1919) συμβουλευτικῆς πρῆξις (διορητήριον) διὰ τῆς ἀπὸ τῆς ὁδοῦ πρὸς τὴν Ἑλληνικὴν Κυβέρνησιν, ἀποδεχόμενης διὰ τοῦ κ. Προέδρου αὐτῆς εὐχρηστίας τῶν προσηλωτῶν αὐτοῦ, ὅπως συμπρατῆται τῆς ἰδρύσεως καὶ λειτουργίας τοῦ Ἑλληνικοῦ Πανεπιστημίου ἐν Σμύρῃ ἀπολαύσαντες τῆς ἑξῆς ὑπογραφέσεως:

- α.) Νὰ συμμετέσχω εἰς τὴν ἀνοικτισμὸν τοῦ Πανεπιστημίου τούτου διὰ τοῦ ποσοῦ δύο εκατομμυρίων (2.000.000) πρᾶγμα, καταβλητέον εἰς τέσσαρες (4) δόσεις, ἦτοι 30 Ἰουλίου καὶ 31 Δεκεμβρίου 1920 καὶ 30 Ἰουλίου καὶ 31 Δεκεμβρίου 1921, πληρωτέον δὲ εἰς πρᾶγμα ἐπὶ Περσίου.
- β.) Νὰ ἀποστέλλῃ μετὰ τὴν ἰδρύσιν τοῦ Πανεπιστημίου καὶ γὰρ τῆς λειτουργίας αὐτοῦ ἔτητος τὸ ποσὸν τῶν δικαιοῦν πονητικῶν γιλιανῶν (250.000) πρᾶγμα, πληρωτέον εἰς δύο ἰσᾶς δόσεις, ἦτοι τὴν 1ην Ἰανουαρίου καὶ τὴν 1ην Ἰουλίου ἐκάστου ἔτους.
- γ.) Νὰ σχηματῆται ἐν καθέκῃ ἐπιχειρῆσει διὰ τὸν τακτικὸν ἀποβλῶν τοῦ ἔτητος τούτου ἐπιχειρηματικῆς μετὰ τὸν ἄριστον αὐτοῦ. Ἐν περιπτώσει δὲ ἀποβλῶν αὐτοῦ, ἡ Ἑλληνικὴ Κυβέρνησις ἀποπέμψῃ διὰ τῆς πρῆξις συμφορῆς τὸ δικαίωμα καὶ τὸ προνόμιον, ὅπως ἀπὸ τῆς πρῆξις πακτικῶν κληρονομιῶν ἢ κληροδοτῶν προσηλωτῆρ εἰς τὴν ἀνοικτισμὸν τῆς κληρονομίας τοῦ δωρητοῦ καὶ περὶ αὐτῆς ἢ ἄλλῳ κατὰ τὴν ἐπιθυμίαν αὐτοῦ.
- δ.) Νὰ καταβῆται μετὰ τὴν ἰδρύσιν τοῦ Πανεπιστημίου καὶ γὰρ τῆς λειτουργίας αὐτοῦ ἔτητος τὸ ποσὸν τῶν 250.000 (δικοσίων πονητικῶν γιλιανῶν) πρᾶγμα, πληρωτέον εἰς δύο ἰσᾶς δόσεις, ἦτοι τὴν 1ην Ἰανουαρίου καὶ τὴν 1ην Ἰουλίου ἐκάστου ἔτους γ') καὶ σχηματῆται ἐν καθέκῃ ἐπιχειρῆσει διὰ τὸν τακτικὸν ἀποβλῶν τοῦ ἔτητος τούτου ἐπιχειρηματικῆς μετὰ τὸν ἄριστον αὐτοῦ. Ἐν περιπτώσει δὲ ἀποβλῶν αὐτοῦ, ἡ Ἑλληνικὴ Κυβέρ-

Ἡ Ἑλληνικὴ Κυβέρνησις ὑποχρεοῦται, δοῦναι τῆς ὁς δύο συμβάσεως, καὶ συμπληρῆσαι ἐν ἀνάγκῃ τὰ ἀνωτέρω

αὐτῆς διὰ τὴν ἀνοικτισμὸν καὶ τὴν λειτουργίαν τοῦ Πανεπιστημίου τούτου, ὡς καὶ ἀπάντων τῶν συναφῶν αὐτῆς ἰδρυμάτων καὶ παρετημάτων, ἐπὶ τῇ βῆσει πιστώσεων ἐκάστου ἐπιχειρηματικῶν.

Ἀρθρον 3.
Συνεθῆ τῇ ἀναρροφῆσιν διὰ τῆς ὁς δύο συμβουλευτικῆς πρῆξις ὑπογράφεται ἀπολαύσαντες τῶν νομίμων προδικαιῶν τῶν ἐν ταύτῃ ἀναρροφῆσιν πο. ἄ.

Διορητήριον Ἀρ. 2.

Ἐν Περσίᾳ, σήμερον τὴν πρῶτην τοῦ μηνῶς Νοεμβρίου τοῦ ἔτους γιλιανῶν ἀνοικτισμοῦ τοῦ ἀπὸ 1919) ἡμέρας τῆς ἑθνομάρτυρος Παναγιώτου καὶ ἄλλῶν ὄντων κ. Προέδρου τῆς Ἑλλάδος, ἀκούσαν ἐν τῷ ἐπὶ τῆς ὁδοῦ Ἀγγελοῦ-Βασιλείου ἀρ' 2251, ἢ Περσίου κ. Σπυρίδου Ἰωάννου κατὰ τῆς κινήσεως Μικαῶν καὶ ἀνωτέρου τοῦ ἀριθμοῦ Κ. Μπασιλείου, Προέδρου τῆς Ἑλλάδος, κατακυρώσεως καὶ ἰδρύσεως ἐπιτελείου, ἐκτελούντος συμβουλευτικῆς καθήκοντα καὶ ἐπὶ παρουσίᾳ τῶν κατωτέρω μνημονευομένων καὶ προσυπογραφευμένων δύο μερῶν, γνωστῶν καὶ, ἑλληνικῶν, ἔχοντων πᾶσιν συγγνωμῆς πρὸς ἑαυτὸν, πρὸς ἄλλους καὶ πρὸς τοὺς ἐπιφανομένους καὶ εἰς μετῶν ἄλλων τοῦ νόμου ὑποκαθιστῶν ἐκτελούντων, πολιτῶν Ἑλλήνων, παρεπιδηλούντων ἐπιτελείου, κ. κ. Βασιλείου Παλιούρα, καθηγητοῦ καὶ κατοικοῦ ἐν Ἀθῆναις καὶ Κωνσταντίνου Παναγιωτοπούλου, Γραμματέως Πρεσβείας καὶ κατοικοῦ ἐν Περσίᾳ, ἐπεροσιστῶν αὐτοπροσώπων ὁ πρὸς ἑαυτὸν καὶ τὸ ἀνωτέρω μέρους γνωστῶν καὶ ἔχοντων πᾶσιν συγγνωμῆς, ἐπὶ μέρους καὶ μετῶν ἐπιφανομένων, ἢ ἰνὸν μὴ ἢ αὐτοῦ τῆς ἑξῆς ὁ κ. Παναγιώτης Βασιλείου, Προέδρου τοῦ Ἰπουργείου Συμβουλίου καὶ κατοικοῦ ἐν Ἀθῆναις, ἀποδεχόμενος ἐπιτελείου ἐν τῇ ἑθνομάρτυρᾳ Μεσοπόλει ἐπιτελείου ἐπὶ τοῦ προαιρέτου ὁ Ἀναπρωστῆτος τοῦ Ἑλληνικοῦ Δημοσίου καὶ ἀρ' ἑτέρου ὁ κ. Σπυρίδου Ἰωάννου Παλιούρα, καθηγητοῦ, ὁμοσίου, ἑλληνικῶν καὶ κατοικοῦ ἐν Περσίᾳ, καὶ συμβουλευτικῶν τῆς ἑξῆς: Ὁ κ. Σπυρίδου Ἰωάννου Παλιούρα, ἐπιτελείου καὶ συμβούλου εἰς τὴν ἀνοικτισμὸν καὶ ἐκτελέσιν τοῦ ἐπιτελείου πολιτείας ἐν τῇ Μεσοπόλει ἑξῆς πρὸς τὴν Ἑλληνικὴν Κυβέρνησιν, ἀναπρωστῆτος ἐπιτελείου ὑπὸ τῆς Αἰτιῆς Ἐχομένης τοῦ κ. Προέδρου αὐτῆς, Κιότου Ἐπιτελείου Βασιλείου καὶ ἀποδεχόμενος εὐχρηστίας τῶν προσηλωτῶν αὐτοῦ, ὅπως συμπρατῆται τῆς ἰδρύσεως καὶ λειτουργίας τοῦ Ἑλληνικοῦ Πανεπιστημίου ἐν Σμύρῃ. Πρὸς ἐπιτέμνω τὸ σκεπὸς τούτου ὁ κ. Σπυρίδου Παλιούρα ἀναλαμβάνει τῆς ἑξῆς ὑπογραφέσεως: α') καὶ συμμετέσχω εἰς τὴν ἀνοικτισμὸν τοῦ Πανεπιστημίου τούτου διὰ τοῦ ποσοῦ δύο εκατομμυρίων (2.000.000) πρᾶγμα, καταβλητέον εἰς τέσσαρες (4) δόσεις, ἦτοι τὴν 30 Ἰουλίου καὶ 31 Δεκεμβρίου 1920 καὶ τὴν 30 Ἰουλίου καὶ 31 Δεκεμβρίου 1921, πληρωτέον δὲ εἰς πρᾶγμα ἐπὶ Περσίου, β') καὶ καταβῆται μετὰ τὴν ἰδρύσιν τοῦ Πανεπιστημίου καὶ γὰρ τῆς λειτουργίας αὐτοῦ ἔτητος τὸ ποσὸν τῶν 250.000 (δικοσίων πονητικῶν γιλιανῶν) πρᾶγμα, πληρωτέον εἰς δύο ἰσᾶς δόσεις, ἦτοι τὴν 1ην Ἰανουαρίου καὶ τὴν 1ην Ἰουλίου ἐκάστου ἔτους γ') καὶ σχηματῆται ἐν καθέκῃ ἐπιχειρῆσει διὰ τὸν τακτικὸν ἀποβλῶν τοῦ ἔτητος τούτου ἐπιχειρηματικῆς μετὰ τὸν ἄριστον αὐτοῦ. Ἐν περιπτώσει δὲ ἀποβλῶν αὐτοῦ, ἡ Ἑλληνικὴ Κυβέρ-

νήσις ἀποπέμψῃ διὰ τῆς πρῆξις συμφορῆς τὸ δικαίωμα καὶ τὸ προνόμιον, ὅπως ἀπὸ τῆς πρῆξις πακτικῶν κληρονομιῶν ἢ κληροδοτῶν προσηλωτῆρ εἰς τὴν ἀνοικτισμὸν τῆς κληρονομίας τοῦ δωρητοῦ καὶ περὶ αὐτῆς ἢ ἄλλῳ κατὰ τὴν ἐπιθυμίαν αὐτοῦ. Ἡ δὲ Ἑλληνικὴ Κυβέρνησις ἀναλαμβάνει διὰ τοῦ ἀνωτέρου αὐτῆς τῆς ὑπογραφέσεως καὶ ἰδρύσεως ἐπιτελείου, ἐκτελούντος συμβουλευτικῆς καθήκοντα καὶ ἐπὶ παρουσίᾳ τῶν κατωτέρω μνημονευομένων καὶ προσυπογραφευμένων δύο μερῶν, γνωστῶν καὶ, ἑλληνικῶν, ἔχοντων πᾶσιν συγγνωμῆς πρὸς ἑαυτὸν, πρὸς ἄλλους καὶ πρὸς τοὺς ἐπιφανομένους καὶ εἰς μετῶν ἄλλων τοῦ νόμου ὑποκαθιστῶν ἐκτελούντων, πολιτῶν Ἑλλήνων, παρεπιδηλούντων ἐπιτελείου, κ. κ. Βασιλείου Παλιούρα, καθηγητοῦ καὶ κατοικοῦ ἐν Ἀθῆναις καὶ Κωνσταντίνου Παναγιωτοπούλου, Γραμματέως Πρεσβείας καὶ κατοικοῦ ἐν Περσίᾳ, ἐπεροσιστῶν αὐτοπροσώπων ὁ πρὸς ἑαυτὸν καὶ τὸ ἀνωτέρω μέρους γνωστῶν καὶ ἔχοντων πᾶσιν συγγνωμῆς, ἐπὶ μέρους καὶ μετῶν ἐπιφανομένων, ἢ ἰνὸν μὴ ἢ αὐτοῦ τῆς ἑξῆς ὁ κ. Παναγιώτης Βασιλείου, Προέδρου τοῦ Ἰπουργείου Συμβουλίου καὶ κατοικοῦ ἐν Ἀθῆναις, ἀποδεχόμενος ἐπιτελείου ἐν τῇ ἑθνομάρτυρᾳ Μεσοπόλει ἐπιτελείου ἐπὶ τοῦ προαιρέτου ὁ Ἀναπρωστῆτος τοῦ Ἑλληνικοῦ Δημοσίου καὶ ἀρ' ἑτέρου ὁ κ. Σπυρίδου Ἰωάννου Παλιούρα, καθηγητοῦ, ὁμοσίου, ἑλληνικῶν καὶ κατοικοῦ ἐν Περσίᾳ, καὶ συμβουλευτικῶν τῆς ἑξῆς: Ὁ κ. Σπυρίδου Ἰωάννου Παλιούρα, ἐπιτελείου καὶ συμβούλου εἰς τὴν ἀνοικτισμὸν καὶ ἐκτελέσιν τοῦ ἐπιτελείου πολιτείας ἐν τῇ Μεσοπόλει ἑξῆς πρὸς τὴν Ἑλληνικὴν Κυβέρνησιν, ἀναπρωστῆτος ἐπιτελείου ὑπὸ τῆς Αἰτιῆς Ἐχομένης τοῦ κ. Προέδρου αὐτῆς, Κιότου Ἐπιτελείου Βασιλείου καὶ ἀποδεχόμενος εὐχρηστίας τῶν προσηλωτῶν αὐτοῦ, ὅπως συμπρατῆται τῆς ἰδρύσεως καὶ λειτουργίας τοῦ Ἑλληνικοῦ Πανεπιστημίου ἐν Σμύρῃ. Πρὸς ἐπιτέμνω τὸ σκεπὸς τούτου ὁ κ. Σπυρίδου Παλιούρα ἀναλαμβάνει τῆς ἑξῆς ὑπογραφέσεως: α') καὶ συμμετέσχω εἰς τὴν ἀνοικτισμὸν τοῦ Πανεπιστημίου τούτου διὰ τοῦ ποσοῦ δύο εκατομμυρίων (2.000.000) πρᾶγμα, καταβλητέον εἰς τέσσαρες (4) δόσεις, ἦτοι τὴν 30 Ἰουλίου καὶ 31 Δεκεμβρίου 1920 καὶ τὴν 30 Ἰουλίου καὶ 31 Δεκεμβρίου 1921, πληρωτέον δὲ εἰς πρᾶγμα ἐπὶ Περσίου, β') καὶ καταβῆται μετὰ τὴν ἰδρύσιν τοῦ Πανεπιστημίου καὶ γὰρ τῆς λειτουργίας αὐτοῦ ἔτητος τὸ ποσὸν τῶν 250.000 (δικοσίων πονητικῶν γιλιανῶν) πρᾶγμα, πληρωτέον εἰς δύο ἰσᾶς δόσεις, ἦτοι τὴν 1ην Ἰανουαρίου καὶ τὴν 1ην Ἰουλίου ἐκάστου ἔτους γ') καὶ σχηματῆται ἐν καθέκῃ ἐπιχειρῆσει διὰ τὸν τακτικὸν ἀποβλῶν τοῦ ἔτητος τούτου ἐπιχειρηματικῆς μετὰ τὸν ἄριστον αὐτοῦ. Ἐν περιπτώσει δὲ ἀποβλῶν αὐτοῦ, ἡ Ἑλληνικὴ Κυβέρ-

νήσις ἀποπέμψῃ διὰ τῆς πρῆξις ἀνοικτισμὸν τῆς Αἰτιῆς Ἐχομένης τοῦ κ. Προέδρου τοῦ Ἰπουργείου Συμβουλίου καὶ κατοικοῦ ἐν Ἀθῆναις, ἀποδεχόμενος ἐπιτελείου ἐν τῇ ἑθνομάρτυρᾳ Μεσοπόλει ἐπιτελείου ἐπὶ τοῦ προαιρέτου ὁ Ἀναπρωστῆτος τοῦ Ἑλληνικοῦ Δημοσίου καὶ ἀρ' ἑτέρου ὁ κ. Σπυρίδου Ἰωάννου Παλιούρα, καθηγητοῦ, ὁμοσίου, ἑλληνικῶν καὶ κατοικοῦ ἐν Περσίᾳ, καὶ συμβουλευτικῶν τῆς ἑξῆς: Ὁ κ. Σπυρίδου Ἰωάννου Παλιούρα, ἐπιτελείου καὶ συμβούλου εἰς τὴν ἀνοικτισμὸν καὶ ἐκτελέσιν τοῦ ἐπιτελείου πολιτείας ἐν τῇ Μεσοπόλει ἑξῆς πρὸς τὴν Ἑλληνικὴν Κυβέρνησιν, ἀναπρωστῆτος ἐπιτελείου ὑπὸ τῆς Αἰτιῆς Ἐχομένης τοῦ κ. Προέδρου αὐτῆς, Κιότου Ἐπιτελείου Βασιλείου καὶ ἀποδεχόμενος εὐχρηστίας τῶν προσηλωτῶν αὐτοῦ, ὅπως συμπρατῆται τῆς ἰδρύσεως καὶ λειτουργίας τοῦ Ἑλληνικοῦ Πανεπιστημίου ἐν Σμύρῃ. Πρὸς ἐπιτέμνω τὸ σκεπὸς τούτου ὁ κ. Σπυρίδου Παλιούρα ἀναλαμβάνει τῆς ἑξῆς ὑπογραφέσεως: α') καὶ συμμετέσχω εἰς τὴν ἀνοικτισμὸν τοῦ Πανεπιστημίου τούτου διὰ τοῦ ποσοῦ δύο εκατομμυρίων (2.000.000) πρᾶγμα, καταβλητέον εἰς τέσσαρες (4) δόσεις, ἦτοι τὴν 30 Ἰουλίου καὶ 31 Δεκεμβρίου 1920 καὶ τὴν 30 Ἰουλίου καὶ 31 Δεκεμβρίου 1921, πληρωτέον δὲ εἰς πρᾶγμα ἐπὶ Περσίου, β') καὶ καταβῆται μετὰ τὴν ἰδρύσιν τοῦ Πανεπιστημίου καὶ γὰρ τῆς λειτουργίας αὐτοῦ ἔτητος τὸ ποσὸν τῶν 250.000 (δικοσίων πονητικῶν γιλιανῶν) πρᾶγμα, πληρωτέον εἰς δύο ἰσᾶς δόσεις, ἦτοι τὴν 1ην Ἰανουαρίου καὶ τὴν 1ην Ἰουλίου ἐκάστου ἔτους γ') καὶ σχηματῆται ἐν καθέκῃ ἐπιχειρῆσει διὰ τὸν τακτικὸν ἀποβλῶν τοῦ ἔτητος τούτου ἐπιχειρηματικῆς μετὰ τὸν ἄριστον αὐτοῦ. Ἐν περιπτώσει δὲ ἀποβλῶν αὐτοῦ, ἡ Ἑλληνικὴ Κυβέρ-

Οἱ συμβαλλόμενοι Οἱ μέρητες
Ἐπιτ. Βασιλείου Β. Παλιούρας
Σ. Παλιούρα Κ. Παπαδοπούλου
Ὁ Πρόεδρος
Α. Κ. Μανειάτος
Ὅτι ἐκτελέσιν ἀνοικτισμὸν πρὸς γῆρας τῆς Ἰσπανίας.
Βασιλεῖς, τῆ 316 Δεκεμβρίου 1919.

Ὁ Πρόεδρος
Α. Κ. Μανειάτος
Ὁ παρὼν νόμος, δημοσιεύεται ἐπὶ τῆς Βουλῆς καὶ παρ' Ἡμῶν σήμερον κομμοῖται, δημοσιεύεται διὰ τῆς Ἐφημερίδος τῆς Κυβερνήσεως καὶ ἐκτελεσθῆναι ὡς μέρος τοῦ Κράτους.
Ἐν Ἀθῆναις τῆ 23 Ἰουλίου 1920.
ΛΑΒΕΑΝΑΡΟΣ
Ὁ ἐπὶ τῶν Ἐπιτελείων Ἰσπανίας
Ν. Πολίτης
Ἐπιτελεθῆναι καὶ ἐπὶ τῆς μετῶν τοῦ Κράτους ἐπιτελείου.
Ἐν Ἀθῆναις τῆ 25 Ἰουλίου 1920.
Ὁ ἐπὶ τῆς Διοικήσεως Ἰσπανίας
Ἰω. Α. Τσιριμωκός

Περί τροποποιήσεως διατάξεων τοῦ νόμου ΧΝΣ ὡς ἐφαρμοστέων διὰ νεοεισελθόντων νέων.
Νόμος 2252
ΛΑΒΕΑΝΑΡΟΣ
ΒΑΣΙΛΕΥΣ ΤΩΝ ΕΛΛΗΝΩΝ
Ψηφισάμενος ἡμετέρας μετὰ τῆς Βουλῆς, ἀπερροφῆσαν καὶ ἀποστέλλαν
Ἀθῆναι 1.
Τὸ ἄρθρον 222, ὡς ἐπρωποσιτέθη ἐπὶ τῶν νόμων ΒΡΥ' καὶ 704 τροποποιεῖται ὡς ἑξῆς:
«Τὸ ἐπὶ τῆς βῆσει αὐτῶν ἐπιχειρηματικῶν πρᾶγμα τῶν, ὅπως καταβῆλλοντα εἰς μεταλλῶν, ἔξιστον καὶ μὴ

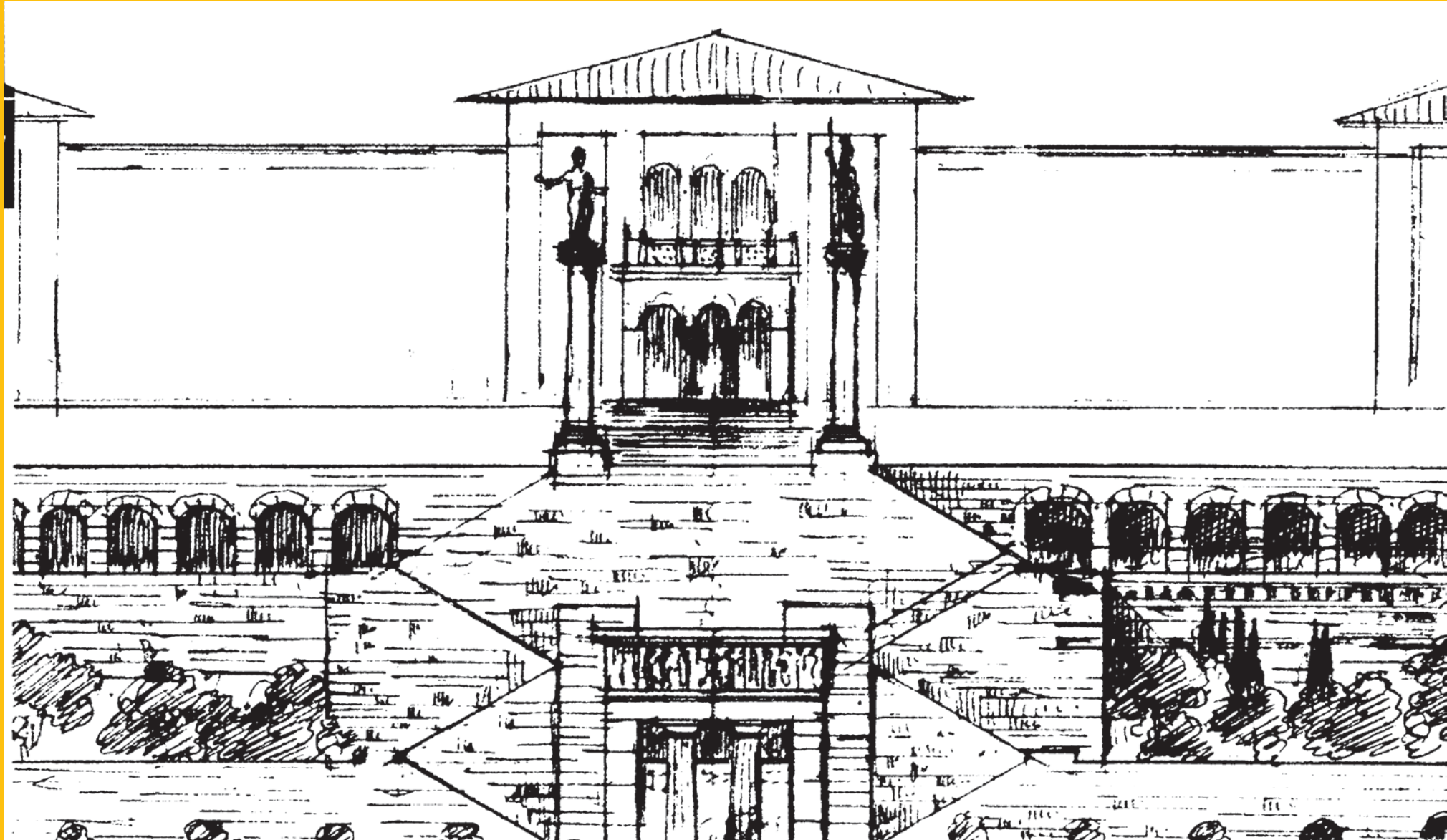
Το έμβλημα του Πανεπιστημίου Σμύρνης



Τετράδραχμο των
Κλαζομενών με τη
μορφή του Απόλλωνα
(4ος αιώνας π.Χ.)



Το σχέδιο του Α. Ζάχου για το Πανεπιστήμιο Σμύρνης



Απόδειξη αγοράς οργάνων Φυσικής





Ο Κωνσταντίνος Καραθεοδωρή
στην είσοδο
του Πανεπιστημίου Σμύρνης

CARATHÉODORY

V. 1008

HAUT COMMISSARIAT DE GRÈCE À SMYRNE
ORGANISATION DE L'UNIVERSITÉ

4. 2. 22.

4688

23

Επιστολή του Κ.
Καραθεοδωρή προς τον F.
Klein (4/2/1922)

Sehr verehrter Herr Geheimrat
Ihr zweiter Band ist grade in zwölfter Stunde hier angekommen,
weil wir ihn hier schon wissen das Land verlassen. Haben Sie vielen
Dank dafür ich hoffe bald mehr Zeit zu haben um Ihnen aufzu-
schieben zu schreiben.

Mit bestem Gruss von Haus an Haus
Ihr sehr ergebener

C. Carathéodory



Η πατρογονική οικία
των Καραθεοδωρή
στο Βόσπορο

Πρὸς τ.....

Ἀριθμ. 14113

Πρὸς
τὸν κ. Κ. Καραθεοδωρῆν
ταγματὴν παιδαγωγῆν τοῦ Ἐθν.
νησίου Ἐθνομουσικαὶ Καποδιστρια-
κοῦ Πανεπιστημίου.

Ἐν Ἀθήναις τῇ 29 Μαρτίου 1924.

Μόναχον

Ἡ παρούσα Κυβέρνησις, ἅμα ὡς
ἀνέλαβε τὴν ἀρχὴν, ἐπηροδοφοῦ-
σθαι μετὰ πολλῆς ἐπιθυμίας ὅτι ἀδύ-
νατος εἶναι τὴν διατηρησῆσθαι ἐπιτη-
ρον τὴν ἐν τῷ Ἐθνικῷ Πανεπιστη-
μῷ ἔργον σας ἕνεκα τῆς ἰδιαι-
τήρας συνθηκῶν ὑφ' ἃς διατετι-
τε ἐστὶν ἡμεῖς μὲν τὴν ἐπιτηρο-
νίαν παροδοῦν σας· συγχρόνως δὲ
ὅτι ἐγένοντο ὑμῖν προχρόνως ἐν
μέρον Γερμανικῶν Πανεπιστη-
μίων, ὅπως ἀναλάβητε ταγματι-
κῶς παιδαγωγίαν ἐναντῶν.

Ἡ ἑλληνικὴ Κυβέρνησις ἔχουσα
τὴν γνώμην ὅτι ἐπισημὴν τῆς
παρουσίου ἀνεπιθυμῶν πε-
ριτοῦ σας ἀποτελεῖ ἕξις τῆς ἰ-
τιμῆς διὰ τὴν ἰδιαιτήραν τῆς ἐπι-
τηροῦσας καὶ τὸ Ἐθνομουσικῶν
Πανεπιστημίου, φρονῶν ὅτι ἔχει
τὴν ὑποχρέωσιν καὶ ἀσφαλίσει
ἐπιπλέον τῶν ἐπιτηροῦσας ἐν αὐτῷ
παραμονῆς σας διατετιμῆναι
καὶ χάρις ὑπὸ ὅσων μετ' ἰδιαιτι-
ρας ἐπιμενίας ἴσως ὅπως ὑφ' ἃς

16471
ΥΠΟΥΡΓΕΙΟΝ ΑΓΟΣΤΟΛΩΝ
ΠΑΡΕΛΗΦΘΗ

31/3/24

Πρὸς τ.....

Ἀριθμ.

Ἐν Ἀθήναις τῇ

νομίζετε ὅτι, δὲ παιδαγωγῶν αὐ-
τη δύναται. ἔχουσα δ' ἀφ' ἑσέρ-
την σπουδῆσιν αὐτῶν ἡμῶν
δὲν λάθρησιονε καὶ στερησῆσθαι
τὴν πατρίδα σας ἐν ὑποχρέω-
σας, τὴν ὅσων ἴναι ἄξιαν ἐπι-
μασίαν τοσούτων ἐπιτηροῦσας, πα-
ραμαρῶν ὅτις μὴ προβῆτε
εἰς ἀνδράσιν ἀπὸ τῆς ἀποδο-
σιν πρὶν συνεννοηθῆτε μετ' ἡ-
μῶν ὑπὸ τῷ πνεῦμα τούτῳ.

Μετ' αὐτῶν τιμῶν
ὁ ὑπουργός

Ι. Λυμπερόπουλος

Φ.

Επιστολή του
υπουργού παιδείας
Ι. Λυμπερόπουλου
στον Κ. Καραθεοδωρή
με θέμα να τον
μεταπείσει να μείνει
στην Ελλάδα

Εκδρομή φοιτητών του Πανεπιστημίου Αθηνών (1922-1924).
Πρώτος από δεξιά ο Ν. Χατζιδάκις, δεύτερος ο Π. Ζερβός
πιο μακριά ο Γ. Ρεμούνδος. Στο κέντρο αποστασιοποιημένος
ο Καραθεοδωρή



Επιστολή Ελ.
Βενιζέλου (24/7/1930)

LE PRÉSIDENT DU CONSEIL

49
Εν Αθήναις τῆ 24/7/30

Αντίγραφο

Φίλε κ. Κραθεοδωρῆ,

ταύτην τὴν στιγμήν ,ὀλίγας ὥρας πρὸ τῆς ἀναχωρή-
σεώς μου , λαμβάνω τὸ γράμμασ σου καθὼς καί τὸ συναπο-
σταλέν υπόμνημα περὶ ἀνοργανώσεως τοῦ Πανεπιστημίου
Ἀθηνῶν τὸ ὁποῖον υπόμνημα ἀποστέλω εἰς τὸ ν κ.
Παπαγδρέου μέ τὴν παράκλησιν νά δημοσιευθῆ εἰς
ἰδιαίτερον φυλλάδιον καί νά ἀποσταλῆ εἰς ὅλους ἐκεῖ-
νους ἂν ἡ γνώμη δύναται νά εἶναι χρήσιμος .

Πιστεύω ὅτι ἡ δημοσίευσις τοῦ ὑπομνήματος
τούτου θά παρασκευάσῃ τὴν τοιαύτην γνώμην διὰ
τάς ἀναγκαίας μεταρρυθμίσεις.

Ὅλη ἡ δυσκολία, βεβαίως , θά προέλθῃ
κυρίως ἀπὸ τὸν Ὑπουργὸν τῶν Οἰκονομικῶν .

Ἡ Κυβέρνησις θά εἶναι εὐγνώμων ἐάν θελήσητε νά
κατέλθῃτε τὸν Σ/βριον ὅπως μελετήσητε καί τὸ ἐπι-
τημα τοῦ Πανεπιστημίου Θεσσαλονίκης

Φραγκοεὐαγγ. Βενιζέλος
(Ἰω) Ελ. Βενιζέλος



Επιστολή Κ. Καραθεοδωρή προς τον Ελ. Βενιζέλο (15/5/1932)


α

Μόναχον 15 Μαΐου 1932 16
Ranchstr. 8.

Σεβασίτην Κύριε Πρόεδρε,

Ποδὶ ἐδυσκάλην ὅτι καὶ περιστάσεις καὶ ἠρπύδα ναὶ
σας ἀπεχρησίωσον πρὸ τῆς ἀναχωρήσεώς καὶ ἐξ Ἀθηνῶν, ὅτι
μόνον διότι ἤθελον ναὶ σας ἀχρησίωσον προφορικῶς διὰ τὴν
μεγάλου ὑπονοῦν καὶ τὴν ὅτι ἠγάσαστε ἐλάσαστε ὅσα σας
ἐνέριον περὶ τῶν ζητημάτων τῶν Ἑλληνικῶν Πανεπιστημίων,
ἀλλὰ καὶ διότι ἐπιθυμοῦν ναὶ σας ἐλάσαστε σέβας καὶ τινὰς καὶ
ναὶ ζητήσῃ τὴν γνώμην σας περὶ αὐτῶν. Ἰδὲ περὶ τίνος πρὸς
αὐτὰ.

Ἡ φοβερὰ σιλονορικὴ δυστυχία ἢ ὅποια καὶ εἴη
ὁλόκληρον τὴν σιλονορικὴν ἢ ὅποια ἐπέμψῃ τελευτικῶς
καὶ τὴν Ἑλλάδα περιόρισον εἰς ἀκρίτως βαθέων τῆς σιλονο-
ρικῆς πόρεως καὶ τῶν δύο καὶ Πανεπιστημίων. Ἐπειδὴ τὰ πρότρα




ε

Διὰ τῆτο σέβας ναὶ ἴσως ἐν κερῶ
(ἰσθ. πρὸ τῆς ἀ' Οκτωβρίου) τῶν περὶ τῆς καὶ πρὸς.
τόνος λόγος διὰ τὴν ὅποια ναὶ τὸ ἀπὸ ἀπὸ
τῆτε εἶναι ὅτι θωροῦ ὡς ποδὶ καὶ τῆτε εἶναι
διὰ τὰ συρρέοντα τῶν Πανεπιστημίων τῶν ἀπὸ
γῆσιν τῆς θύσεως διὰ νὰ εἶναι τῆς θύσεως τῶ
Κυβερνητικῶ Ἐπιπέδου καὶ ἢ παρὰ τῆς καὶ
ἐληνίεργη πολλὰς ὑποψηφικότητας ^{καὶ τῶν ἰσθμίων} ἀπὸ τῆς
καὶ ἐν ὁλοκλήρῳ ἀπὸ ἀπὸ τῆς ἀπὸ τῆς ἀπὸ τῆς
κατος.

Γνωρίζετε, Κύριε Πρόεδρε, ὅτι ὁ κριτικὸς λόγος
διὰ τὴν ὅποια κατέβη κατὰ τὰ δύο τελευταῖα
ἐπὶ ἀπὸ τῆς ἀπὸ τῆς Ἑλλάδα ἦτο ὅτι καὶ
τὸ ἔχαστε ζητήσῃ προσεκτικῶς καὶ ὅτι καὶ προσέβη
πάντα ναὶ ἐλάσαστε κατὰ τὴν δύναμιν τῆς ἐκδηλώσεως
σας. Ἐάν ἐπιπὴν νομίζετε ὅτι εἶναι συρρέοντα
ν' ἀποσυνεργῶ ἀπὸ τῆτε ἀπὸ τῆν ἐν Ἑλλάδι ἐργασίαν
καὶ σας περὶ κατὰ ναὶ καὶ τὸ γράψετε διὰ καὶ τὸ
πρὸς ἀπὸ τῆς.

Διατελῶ μετὰ πολλῶν σεβαστῶ καὶ ἀρεσιώσεως

Κ. Καραθεοδωρῆ.



INTERNATIONALER
MATHEMATIKER
KONGRESS.

ZÜRICH
1932.



Διεθνές Συνέδριο
των μαθηματικών,
Ζυρίχη 5-12/9/1932.
Ο Καραθεοδωρή
βρίσκεται στη 2η
σειρά 3ος από δεξιά

Ο Καραθεοδωρή με τον D. Hilbert, Ζυρίχη 11/9/1932.
Ετήσια συνεδρία της ελβετικής Μαθηματικής Εταιρείας.
Ιστορικής σημασίας διάλεξης του Hilbert για τη μαθηματική σκέψη



THÉORIE DE LA MESURE. — *Sur un théorème de Carathéodory et la mesure dans les espaces topologiques.* Note (*) de M. **NICOLAS BOURBAKI**, présentée par M. Élie Cartan.

La théorie moderne de la mesure et de l'intégration (*) conduit à donner le nom de *mesure*, dans un ensemble quelconque (qui prend alors le nom d'*espace mesuré*), à toute fonction d'ensemble μE satisfaisant aux axiomes suivants :

I. *A tout ensemble E de points de l'espace correspond un nombre μE tel que $0 \leq \mu E \leq +\infty$; si E est vide, $\mu E = 0$.*

II. *Si E est contenu dans la réunion d'ensembles E_n , en nombre fini ou dénombrable, on a*

$$\mu E \leq \sum \mu E_n.$$

(*) Séance du 18 novembre 1935.

(*) Voir, par exemple, S. SAKS, *Théorie de l'intégrale* (Monog. Matem., 3, Varsovie, 1935). Cf. DE FOSSÉL, *C. R. du Séminaire mathématique de M. Julia*, 2, 1934-1935, p. 1-19 et *Comptes rendus*, 201, 1935, p. 579.

1η σελίδα της ανακοίνωσης του
N. Bourbaki (23/12/1935),
Ακαδημία Επιστημών Παρίσι

Σας ευχαριστώ
για την προσοχή σας