

**2021-2022**

**Εσωτερικός Κανονισμός Λειτουργίας**

Σχολική μονάδα:  
Νηπιαγωγείο Σορωνής

**ΤΑΥΤΟΤΗΤΑ ΤΟΥ ΝΗΠΙΑΓΩΓΕΙΟΥ**

	Κωδικός Νηπ/γείου	9100192

**ΣΤΟΙΧΕΙΑ**

Έδρα του Σχολείου		Σορωνή	
Τηλέφωνο	<b>2241041165</b>	fax	2241041165
e-mail	<b>mail@nip- soron.dod.sch.gr</b>	Ιστολόγιο	<b>http://nipsor.blogspot.com/</b>
Προϊσταμένη σχολικής Μονάδας	<b>Πιπιγκάκη Ελένη</b>		
Πρόεδρος Συλλόγου Γονέων /Κηδεμόνων	<b>Δεν υφίσταται σύλλογος γονέων/κηδεμόνων</b>		

# Εσωτερικός Κανονισμός Λειτουργίας

## Εισαγωγή

Ο Εσωτερικός Κανονισμός Λειτουργίας του Σχολείου (άρθρο 37, Ν.4692/2020) επιδιώκει να εξασφαλίσει τις προϋποθέσεις και τις συνθήκες που είναι απαραίτητες για να πραγματοποιείται όσο καλύτερα γίνεται το έργο του σχολείου και να επιτυγχάνονται όσο γίνεται καλύτερα οι στόχοι που θέτουμε κάθε φορά ως σχολική κοινότητα (μαθητές, εκπαιδευτικοί, βοηθητικό προσωπικό, γονείς /κηδεμόνες).

Ο Κανονισμός βασίζεται σε όσα προβλέπονται από την πολιτεία για την εκπαίδευση και τη λειτουργία των δημόσιων και ιδιωτικών Σχολείων, ενσωματώνει αποδεκτές παιδαγωγικές αρχές και είναι προσαρμοσμένος στις ιδιαίτερες συνθήκες λειτουργίας του Νηπιαγωγείου και τα χαρακτηριστικά της τοπικής σχολικής και ευρύτερης κοινότητας.

## Σύνταξη, έγκριση και τήρηση του Κανονισμού.

Ο Εσωτερικός Κανονισμός Λειτουργίας με Αριθμό Πράξης 1/8-10-2021 συντάσσεται ύστερα από εισήγηση της Προϊσταμένης του Νηπιαγωγείου, με τη συμμετοχή όλων των μελών του Συλλόγου Διδασκόντων, του εκπροσώπου των γονέων και των εκπροσώπων του Δήμου ενώ εγκρίνεται από την Συντονίστρια Εκπαιδευτικού Έργου που έχει την παιδαγωγική ευθύνη του σχολείου καθώς και από τον Διευθυντή Εκπαίδευσης.

Ειδικότερα, τα μέλη που συμμετείχαν στην σύνταξη του είναι τα ακόλουθα:

**Οι νηπιαγωγοί:** Πιπιγκάκη Ελένη (προϊσταμένη), Αθανασίου Άννα, Μυλωνά Αικατερίνη-Σταυρούλα, Δαλάρη Αιμιλία.

**Οι εκπρόσωποι του Δήμου Ρόδου:** Πετρίδης Ηλίας (Αντιπρόεδρος Σχολικού Συμβουλίου), Φτακλάκη Ελευθερία -Παρασκευή.

**Ο εκπρόσωπος των γονέων και κηδεμόνων:** Αρβανιτάκης Αναστάσιος.

Ο Εσωτερικός Κανονισμός Λειτουργίας με την έναρξη του σχολικού έτους κοινοποιείται με κάθε πρόσφορο μέσο στους γονείς/κηδεμόνες και αναρτάται με την έναρξη του σχολικού έτους στο ιστολόγιο του Νηπιαγωγείου. Η ακριβής τήρησή του αποτελεί ευθύνη και υποχρέωση όλων των μελών της σχολικής κοινότητας, της Διεύθυνσης του Νηπιαγωγείου, των εκπαιδευτικών και του βοηθητικού προσωπικού, των μαθητών, των γονέων και κηδεμόνων.

Ο Κανονισμός, όταν κριθεί αναγκαίο, αναπροσαρμόζεται, μέσω της προβλεπόμενης από τον νόμο συμμετοχικής διαδικασίας όλων των μελών της σχολικής κοινότητας, έτσι ώστε να συμπεριλαμβάνει νέες νομοθετικές ρυθμίσεις, να ανταποκρίνεται στις αλλαγές των συνθηκών λειτουργίας του σχολείου και τις κατά καιρούς, αποφάσεις των αρμόδιων συλλογικών οργάνων του.

## **Άρθρο 1. Βασικές αρχές και στόχοι του Εσωτερικού Κανονισμού Λειτουργίας**

Ο Κανονισμός, περιλαμβάνει όρους και κανόνες, κατανομή αρμοδιοτήτων και ευθυνών, δικαιωμάτων και υποχρεώσεων, για όλα τα μέλη της σχολικής κοινότητας, έτσι ώστε να διαμορφώνεται στο σχολείο ένα παιδαγωγικό και διδακτικό κλίμα που διευκολύνει την απρόσκοπτη, μεθοδική και αποτελεσματική λειτουργία του. Ταυτόχρονα, οι δυσκολίες και τα προβλήματα που προκύπτουν αντιμετωπίζονται από τα μέλη της σχολικής κοινότητας ως προκλήσεις και ευκαιρίες βελτίωσης, ανάπτυξης και ενδυνάμωσης παιδαγωγικών, διδακτικών, και άλλων πρακτικών.

Βασικοί στόχοι του Κανονισμού είναι οι μαθητές/μαθήτριες να διαμορφώσουν την προσωπικότητά τους, να διαπαιδαγωγηθούν με τον καλύτερο δυνατό τρόπο αναπτύσσοντας δεξιότητες οι οποίες έχουν βασικό και κυρίαρχο ρόλο τη μαθησιακή διαδικασία και ταυτόχρονα αποτελούν δεξιότητες ζωής, όπως η

δημιουργικότητα, ο αυτοέλεγχος, η αίσθηση της ευθύνης, η συνεργασία, η ενσυναίσθηση, η αλληλεγγύη, ο αμοιβαίος σεβασμός, η αλληλοκατανόηση, η αποδοχή της διαφορετικότητας, ο σεβασμός όλων σε κοινούς συμφωνημένους κανόνες, η περιβαλλοντική συνείδηση, η προστασία της υγείας, καθώς και η εδραίωση της ισότητας, της αλληλεγγύης και της δημοκρατίας.

Μέσω των αρχών του Κανονισμού του Νηπιαγωγείου επιδιώκεται:

- Η εξασφάλιση ενός υποστηρικτικού πλαισίου για να πραγματοποιείται με επιτυχία το εκπ/κό έργο και η απρόσκοπτη συμμετοχή όλων των μαθητών στην εκπ/κή διαδικασία.
- Η ανάπτυξη κατάλληλου κλίματος για ανάπτυξη της προσωπικότητας του κάθε μαθητή/μαθήτριας αλλά και όλων των μελών της σχολικής κοινότητας.
- Η διασφάλιση της σωματικής και ψυχικής υγείας όλων των μελών της σχολικής κοινότητας.
- Η δημιουργία πλαισίου ιδανικών συνθηκών για ουσιαστική μάθηση και συνεργασία.

## **Άρθρο 2. Λειτουργία του σχολείου**

### **I. Διδακτικό ωράριο**

Η έναρξη, η λήξη, η διάρκεια μαθημάτων, τα διαλείμματα, ο χρόνος διδασκαλίας ανά διδακτική ώρα καθώς και η έναρξη και η λήξη του διδακτικού έτους, καθορίζονται από τις κείμενες διατάξεις και αποφάσεις του ΥΠΑΙΘ. Ανακοινώνονται στους γονείς με την έναρξη του διδακτικού έτους και αναρτώνται στο ιστολόγιο του Νηπιαγωγείου.

Για το σχολικό έτος 2021-2022 το πρόγραμμα του σχολείου διαμορφώνεται ως εξής:

#### *Υποχρεωτικό πρόγραμμα*

Υποδοχή των μαθητών και μαθητριών στο σχολείο: 8:15-8:30

Λήξη υποχρεωτικού προγράμματος- αποχώρηση μαθητών και μαθητριών: 13:00

#### *Ολοήμερο πρόγραμμα*

Έναρξη λειτουργίας των δραστηριοτήτων Ολοήμερου προγράμματος: 13:00.

Λήξη των δραστηριοτήτων Ολοήμερου προγράμματος: 16:00.

Πρόωρη αποχώρηση από το Ολοήμερο πρόγραμμα δεν προβλέπεται.

Προκειμένου να διευκολυνθεί, κατά την έναρξη της σχολικής χρονιάς, η ομαλή προσαρμογή των μαθητών/τριών δύναται να εφαρμόζεται ευέλικτο ωράριο παραμονής στο Νηπιαγωγείο κατά τις πρώτες δύο εβδομάδες λειτουργίας (παρ. 7, άρθρο 2, Π.Δ. 79/2017). Επίσης, προβλέπεται η μεταφορά ωραρίου εργασίας σε απογευματινές ώρες έως δύο φορές κατά τη διάρκεια του σχολικού έτους για την οποία ενημερώνονται ο Συντονιστής/Συντονίστρια Εκπαιδευτικού Έργου και ο Διευθυντής/Διευθύντρια Εκπαίδευσης (άρθρο 16, παρ. 10 Π.Δ. 79/2017).

### **II. Προσέλευση και αποχώρηση μαθητών/μαθητριών**

Η ώρα προσέλευσης των μαθητών και μαθητριών του Νηπιαγωγείου ορίζεται από τις 08:15 έως τις 08:30.

Η έγκαιρη προσέλευση και η καλά οργανωμένη και ελεγχόμενη αποχώρηση είναι απαραίτητες προϋποθέσεις για την πραγματοποίηση του διδακτικού έργου και την εύρυθμη λειτουργία του σχολείου γενικότερα καθώς διασφαλίζεται η ασφάλεια των μαθητών και μαθητριών καθώς και του προσωπικού του σχολείου. Για λόγους ασφαλείας των μαθητών/μαθητριών αλλά και για την ομαλή λειτουργία του προγράμματος η είσοδος του σχολείου κλείνει στις 8:30 ώστε να μην παρακωλύεται το παιδαγωγικό έργο του σχολείου.

Οι μαθητές και οι μαθήτριες σε καμία περίπτωση δεν αποχωρούν από το σχολείο πριν τη λήξη του ωραρίου. Αν παρουσιαστεί ανάγκη έκτακτης αποχώρησης κατά τη διάρκεια του σχολικού ωραρίου (π.χ.

ασθένεια), ενημερώνεται ο γονέας/κηδεμόνας για να προσέλθει στο σχολείο και να συνοδεύσει το παιδί στο σπίτι του, αφού προηγουμένως συμπληρώσει το σχετικό έντυπο (υπεύθυνη δήλωση). Εάν κάποιος γονέας/κηδεμόνας χρειαστεί, για ειδικό λόγο να πάρει το παιδί του πριν τη λήξη των μαθημάτων, χρειάζεται να ενημερώσει εγκαίρως τη Διεύθυνση του Σχολείου και να συμπληρώσει σχετικό έντυπο όπου θα αναγράφονται οι λόγοι (υπεύθυνη δήλωση). Οι μαθητές/μαθήτριες παραδίδονται μόνο στους γονείς/κηδεμόνες τους ή στα πρόσωπα που οι γονείς/κηδεμόνες έχουν ορίσει γραπτώς για την παραλαβή των μαθητών/τριών από τη σχολική μονάδα. Σε περίπτωση που χρειαστεί, κατά την αποχώρηση των παιδιών η παραλαβή τους γίνεται από ενήλικο άτομο επιδεικνύοντας την αστυνομική ταυτότητα ή οποιαδήποτε έγγραφο ταυτοπροσωπείας.

Η νηπιαγωγός υποδέχεται τους μαθητές και τις μαθήτριες στην είσοδο του σχολείου και οι γονείς/κηδεμόνες-συνοδοί αποχωρούν. Κατά τη διάρκεια του χρόνου προσέλευσης των μαθητών/μαθητριών δεν παρευρίσκεται χωρίς άδεια στον χώρο του σχολείου κανένας επισκέπτης. Οι γονείς/κηδεμόνες προσέρχονται έγκαιρα για την παραλαβή των μαθητών και των μαθητριών, ενώ παραμένουν έξω από τις εισόδους του σχολείου, χωρίς να παρεμποδίζουν τη διαδικασία αποχώρησης. Κάθε καθυστέρηση στην προσέλευση των συνοδών δημιουργεί κινδύνους για την ασφάλεια των μαθητών/μαθητριών που παρακολουθούν το σχολικό πρόγραμμα και παρεμποδίζει τη λειτουργία της σχολικής μονάδας. Σε περιπτώσεις δυσμενών καιρικών συνθηκών, το σχολείο δύναται να τροποποιήσει τη διαδικασία προσέλευσης/αποχώρησης ώστε να μειωθεί στο ελάχιστο η έκθεση γονέων και μαθητών στις καιρικές συνθήκες δίχως να τεθεί σε κίνδυνο η ασφάλεια των μαθητών.

### III. Ωρολόγιο Πρόγραμμα του Σχολείου

Το Νηπιαγωγείο εφαρμόζει το Ωρολόγιο Πρόγραμμα, όπως αυτό ορίζεται από τις εγκυκλίους του ΥΠΑΙΘ, εξειδικεύεται με ευθύνη της Προϊσταμένης του Νηπιαγωγείου και υποβάλλεται προς έγκριση στον Προϊστάμενο/Προϊσταμένη εκπαιδευτικών θεμάτων της οικείας Διεύθυνσης Πρωτοβάθμιας Εκπαίδευσης.

## **Άρθρο 3. Σχολική και Κοινωνική Ζωή**

### I. Φοίτηση

Η φοίτηση των μαθητών/μαθητριών στα Νηπιαγωγεία είναι υποχρεωτική και εποπτεύεται από την εκπαιδευτική της τάξης, η οποία καταγράφει τις καθημερινές απουσίες και από την Προϊσταμένη που τις καταχωρεί στο πληροφοριακό σύστημα myschool του ΥΠΑΙΘ. Η ελλιπής φοίτηση και μάλιστα χωρίς σοβαρό λόγο, δυσχεραίνει τόσο το σχολικό έργο όσο και την πρόοδο των μαθητών/μαθητριών. Την ουσιαστική αλλά και την τυπική ευθύνη απέναντι στο σχολείο και την πολιτεία για τη φοίτηση των μαθητών, φέρουν κατά το νόμο οι γονείς/κηδεμόνες.

### II. Σχολικοί χώροι

Κοινός στόχος όλων είναι ο σεβασμός του σχολικού χώρου. Ο σεβασμός στα περιουσιακά στοιχεία του Νηπιαγωγείου, τις υποδομές, τον εξοπλισμό αλλά και το φυσικό περιβάλλον του σχολείου αποτελεί βασική υποχρέωση όλων των μελών της σχολικής κοινότητας. Με το ίδιο σκεπτικό υπάρχει φροντίδα για την τάξη και την καλαισθησία στις σχολικές αίθουσες, καθώς είναι ο ιδιαίτερος χώρος, όπου παραμένουν και εργάζονται μαθητές/μαθήτριες και εκπαιδευτικοί πολλές ώρες. Φροντίδα όλων είναι να διατηρούνται οι χώροι καθαροί ενώ τεράστια συμβολή σε αυτό έχει και η υπεύθυνη καθαριότητα του Νηπιαγωγείου.

### III. Διάλειμμα

Το διάλειμμα είναι χώρος παιχνιδιού και ανάπτυξης κοινωνικών σχέσεων όπου οι μαθητές και οι μαθήτριες αλληλεπιδρούν, παίζουν αρμονικά ενώ για οποιοδήποτε πρόβλημα ή δυσκολία αντιμετωπίζουν απευθύνονται στη Νηπιαγωγό που βρίσκεται στο προαύλιο.

Κατά τη διάρκεια του διαλείμματος δεν επιτρέπεται κανένας ανήλικος ή ενήλικος να παρακολουθεί, να συνομιλεί ή να δίνει αντικείμενα σε μαθητές και μαθήτριες του σχολείου από τα κάγκελα του προαυλίου χώρου ενώ μαθητές/μαθήτριες βγαίνουν στο προαύλιο, όπως έχει καθοριστεί από το Ωρολόγιο Πρόγραμμα και σε περίπτωση κακοκαιρίας ορίζονται από την εκπαιδευτικό οι προκαθορισμένοι χώροι παραμονής των μαθητών και μαθητριών.

#### IV. Σχολικό πρόγραμμα

Η φοίτηση στο Νηπιαγωγείο αποτελεί το πιο σημαντικό βήμα στη ζωή του παιδιού για τη μάθηση, την προσωπική ανάπτυξη και κοινωνικοποίησή του. Οι μαθητές και μαθήτριες παρακολουθούν και συμμετέχουν ενεργά στην καθημερινή εκπαιδευτική διαδικασία σεβόμενοι τους κανόνες του σχολείου, όπως διαμορφώνονται από τους ίδιους και τους εκπαιδευτικούς της τάξης, καθώς και το δικαίωμα των συμμαθητών και συμμαθητριών τους για μάθηση. Τα παιδιά μαθαίνουν να συνεργάζονται, να δημιουργούν, να αλληλεπιδρούν, να αυτενεργούν και να είναι υπεύθυνα. Η συνεργασία μεταξύ γονέων/κηδεμόνων και εκπαιδευτικού έχει κοινό στόχο την υγιή ανάπτυξη παιδιών με ολοκληρωμένη προσωπικότητα.

#### V. Συμπεριφορά - Δικαιώματα – Υποχρεώσεις

Η Προϊσταμένη:

- Ενημερώνει τα μέλη της εκπαιδευτικής κοινότητας για την εκπαιδευτική νομοθεσία, τις εγκυκλίους και τις αποφάσεις που αφορούν τη λειτουργία του Σχολείου και τις αρμοδιότητες του Συλλόγου Διδασκόντων.
- Συμβάλλει στη δημιουργία κλίματος δημοκρατικής συμπεριφοράς των μαθητών/μαθητριών και είναι υπεύθυνη για την ομαλή λειτουργία του σχολείου.
- Λαμβάνει μέριμνα για την εξασφάλιση παιδαγωγικών μέσων και εργαλείων, την καλή χρήση τους στη σχολική τάξη, τη λειτουργικότητα και την αντικατάστασή τους σε περίπτωση φθοράς.
- Είναι υπεύθυνη για την καθαριότητα και αισθητική των χώρων του Νηπιαγωγείου, καθώς και για την προστασία της υγείας και ασφάλειας των μαθητών/μαθητριών.
- Έχει την ευθύνη για τη διαμόρφωση θετικού κλίματος στο σχολείο, για την ανάπτυξη αρμονικών σχέσεων ανάμεσα στα μέλη της σχολικής κοινότητας.

Οι Εκπαιδευτικοί:

- Εκπαιδεύουν τους μαθητές και τις μαθήτριες σύμφωνα με τους σκοπούς και τους στόχους της προσχολικής εκπαίδευσης και μέσα στο πλαίσιο της εκπαιδευτικής πολιτικής και με την καθοδήγηση των Στελεχών της Εκπαίδευσης.
- Προετοιμάζουν καθημερινά και οργανώνουν την εκπαιδευτική διαδικασία, εφαρμόζοντας σύγχρονες και κατάλληλες μεθόδους διδασκαλίας, με βάση τις ανάγκες και ιδιαιτερότητες των μαθητών/μαθητριών.
- Συνεργάζονται με τους μαθητές/μαθήτριες, σέβονται την προσωπικότητά τους, καλλιεργούν και εμπνέουν αυτούς, την δημοκρατική συμπεριφορά κυρίως με το παράδειγμά τους.
- Μεριμνούν για τη δημιουργία κλίματος αρμονικής συνεργασίας, συνεχούς και αμφίδρομης επικοινωνίας με τους γονείς/κηδεμόνες των μαθητών/μαθητριών, και τους ενημερώνουν για τη φοίτηση, τη συμπεριφορά και την εξέλιξη των παιδιών τους.
- Φροντίζουν για την πρόοδο όλων των μαθητών /μαθητριών και προσφέρουν διανοητική, ηθική και κοινωνική παιδεία.
- Συμβάλλουν στην εμπέδωση ενός ήρεμου, θετικού, συνεργατικού, συμπεριληπτικού, εποικοδομητικού σχολικού κλίματος.
- Ενδιαφέρονται για τις συνθήκες ζωής των μαθητών/μαθητριών στην οικογένεια και στο ευρύτερο κοινωνικό περιβάλλον, λαμβάνουν υπόψη τους παράγοντες που επηρεάζουν την πρόοδο και συμπεριφορά

των μαθητών/μαθητριών ενώ υιοθετούν κατάλληλες παιδαγωγικές ενέργειες ώστε να αντιμετωπισθούν πιθανά προβλήματα.

- Ενθαρρύνουν τους μαθητές/μαθήτριες να συμμετέχουν ενεργά στη διαμόρφωση και λήψη αποφάσεων για θέματα που αφορούν τους ίδιους και το σχολείο, καλλιεργούν τις αρχές και το πνεύμα αλληλεγγύης και συλλογικότητας.
- Συνεργάζονται με τους εκπαιδευτικούς ειδικής αγωγής προκειμένου να υποστηριχθούν οι μαθητές με ειδικές εκπαιδευτικές ανάγκες καθώς και οι οικογένειές τους.
- Συνεργάζονται με τους γονείς και τα αρμόδια Στελέχη Εκπαίδευσης για την καλύτερη δυνατή παιδαγωγική αντιμετώπιση προβλημάτων συμπεριφοράς, σεβόμενη την προσωπικότητα και τα δικαιώματα των μαθητών/μαθητριών.
- Συνεργάζονται με την Προϊσταμένη, τους γονείς και τα αρμόδια Στελέχη Εκπαίδευσης για την καλύτερη δυνατή παιδαγωγική αντιμετώπιση προβλημάτων συμπεριφοράς, σεβόμενοι την προσωπικότητα και τα δικαιώματα των μαθητών/μαθητριών.
- Ανανεώνουν και εμπλουτίζουν τις γνώσεις τους, σχετικά με τις επιστήμες της αγωγής τόσο μέσω των διάφορων μορφών επιμόρφωσης, που παρέχονται θεσμικά από το σύστημα της οργανωμένης εκπαίδευσης, όσο και μέσω της ενδοσχολικής επιμόρφωσης ή και της αυτοεπιμόρφωσης.

Οι μαθητές/μαθήτριες:

- Επιδεικνύουν σεβασμό με τη στάση τους προς κάθε μέλος της σχολικής κοινότητας.
- Κατά τη διάρκεια των μαθημάτων, τηρούν τους κανόνες της τάξης, συμμετέχουν ενεργά συνδιαμορφώνοντας την καθημερινή εκπαιδευτική διαδικασία.
- Απευθύνονται στις εκπαιδευτικούς και ζητούν τη βοήθειά τους, για κάθε πρόβλημα που τους απασχολεί και τους δημιουργεί εμπόδιο στη σχολική ζωή.
- Προσέχουν ώστε να διατηρούν καθαρούς όλους τους χώρους και δείχνουν ενδιαφέρον για την υλική περιουσία του σχολείου.
- Αποφεύγουν ρητά την άσκηση οποιασδήποτε μορφής βίας (σωματική, λεκτική ή ψυχολογική).
- Προσπαθούν να λύνουν τις αντιθέσεις ή τις διαφωνίες τους με διάλογο. Σε περιπτώσεις που γίνονται αποδέκτες ή παρατηρητές βίαιης λεκτικής, ψυχολογικής ή και σωματικής συμπεριφοράς, ενεργούν άμεσα και ακολουθούν τα παραπάνω βήματα:
  1. Συζητούν άμεσα και ειρηνικά με όποιον έχουν διαφορά.
  2. Απευθύνονται στον υπεύθυνο εκπαιδευτικό τμήματος.
  3. Απευθύνονται στην Προϊσταμένη του Νηπιαγωγείου.
- Συμβάλλουν στην υιοθέτηση αειφορικών πρακτικών, όπως η ανακύκλωση υλικών.
- Στις σχολικές εκδηλώσεις και γιορτές αλλά και στις διδακτικές επισκέψεις εκτός Νηπιαγωγείου ακολουθούν τις συνοδούς Νηπιαγωγούς και συμπεριφέρονται με ευγένεια και ευπρέπεια.

Γονείς και κηδεμόνες:

- Φροντίζουν ώστε το παιδί να έρχεται έγκαιρα και ανελλιπώς στο σχολείο και να ενημερώνουν σε περίπτωση απουσίας του.
- Διαβάζουν προσεκτικά όλες τις ανακοινώσεις, έντυπες ή ηλεκτρονικές, ώστε να ενημερώνονται για θέματα λειτουργίας του Σχολείου.
- Συνεργάζονται αρμονικά σε προσωπικό επίπεδο, με τη Νηπιαγωγό για θέματα που αφορούν τους μαθητές/μαθήτριες.
- Ενημερώνουν έγκαιρα και προσκομίζουν τα σχετικά έγγραφα, αν υπάρχουν, για κάθε ειδικό θέμα που αντιμετωπίζουν τα παιδιά τους - θέματα υγείας, ειδικές εκπαιδευτικές ικανότητες ή ανάγκες, θέματα οικογενειακής και κοινωνικής κατάστασης - τα οποία μπορούν να επηρεάσουν την επίδοση, τη φοίτηση και συμπεριφορά του παιδιού και ζητούν τη συνδρομή του σχολείου.

## VI. Παιδαγωγικός έλεγχος

Τα ζητήματα μη αποδεκτής συμπεριφοράς στο σχολείο αποτελούν αντικείμενο συνεργασίας των γονέων/κηδεμόνων με τον εκπαιδευτικό, την Προϊσταμένη της σχολικής μονάδας, και την Συντονίστρια Εκπαιδευτικού Έργου, προκειμένου να υπάρξει η καλύτερη δυνατή παιδαγωγική αντιμετώπιση του θέματος. Σε κάθε περίπτωση και πριν από οποιαδήποτε απόφαση, λαμβάνεται υπόψη η βασική αρχή του σεβασμού της προσωπικότητας και των δικαιωμάτων του παιδιού. Οι σωματικές ποινές δεν επιτρέπονται.

Το σχολείο, ως φορέας αγωγής, έχει καθήκον να λειτουργεί έτσι ώστε οι μαθητές και μαθήτριες να συνειδητοποιήσουν ότι κάθε πράξη τους έχει συνέπειες, να μάθουν να αναλαμβάνουν την ευθύνη των επιλογών τους και να γίνουν υπεύθυνοι πολίτες. Αν η συμπεριφορά του μαθητή και της μαθήτριας δεν εναρμονίζεται με τα αποδεκτά πρότυπα και αποκλίνει από την τήρηση του εσωτερικού κανονισμού του σχολείου, τότε αντιμετωπίζει τον παιδαγωγικό έλεγχο, σύμφωνα με τις αρχές της ψυχολογίας και παιδαγωγικής που διέπουν την ηλικία του.

Οι γονείς/κηδεμόνες ενημερώνονται από το Σχολείο για την όποια μη αποδεκτή συμπεριφορά των παιδιών τους ενώ σκόπιμη κρίνεται η στενή συνεργασία σχολείου-γονέων/κηδεμόνων η οποία είναι πάντα αναγκαία και επιβεβλημένη.

## VII Καινοτόμες πρακτικές που έχουν υιοθετηθεί στο Νηπιαγωγείο.

Δεν έχει υιοθετηθεί καμία καινοτόμα πρακτική.

## VIII Άλλα θέματα

### Εμβολιασμός μαθητών/μαθητριών

Σύμφωνα με την γνωμοδότηση της Εθνικής Επιτροπής Εμβολιασμών υποχρεωτικά είναι όλα εκείνα τα εμβόλια που είναι ενταγμένα στο Εθνικό Πρόγραμμα Εμβολιασμών. Ένα από τα δικαιολογητικά εγγραφής, αποτελεί και η επίδειξη του Βιβλιαρίου Υγείας ή άλλο στοιχείο από το οποίο αποδεικνύεται ότι έγιναν τα προβλεπόμενα εμβόλια.

### Προετοιμασία γεύματος-Γεύμα

Το γεύμα των μαθητών/μαθητριών παρασκευάζεται στο σπίτι με ευθύνη των γονέων/κηδεμόνων τους. Η νηπιαγωγός στο ολοήμερο πρόγραμμα, βοηθά και καθοδηγεί τους μαθητές και τις μαθήτριες ώστε να αποκτήσουν τις απαραίτητες δεξιότητες που αφορούν στη διαδικασία του γεύματος καθώς και της αυτόνομης εξυπηρέτησης.

## **Άρθρο 4. Επικοινωνία και Συνεργασία Γονέων/Κηδεμόνων-Σχολείου**

### I. Σημασία της επικοινωνίας και της συνεργασίας σχολείου-οικογένειας

Σημαντική κρίνεται η παράμετρος της συνολικής λειτουργίας του Νηπιαγωγείου και του κλίματος που δημιουργείται είναι η επικοινωνία και η εποικοδομητική συνεργασία με τους γονείς/κηδεμόνες των μαθητών/μαθητριών. Η εμπιστοσύνη του παιδιού στο σχολείο ενισχύεται από τη θετική στάση των γονέων/κηδεμόνων προς το Σχολείο και τον εκπαιδευτικό.

Για οποιοδήποτε αίτημά τους, οι γονείς/κηδεμόνες απευθύνονται στην εκπαιδευτικό της τάξης ενώ σε περίπτωση που δεν υπάρξει κοινά αποδεκτή λύση ή συνεννόηση, απευθύνονται στην Προϊσταμένη του Νηπιαγωγείου.

### II. Διαδικασίες ενημέρωσης και επικοινωνίας Σχολείου και γονέων/κηδεμόνων



Οι συναντήσεις για ενημέρωση των γονέων/κηδεμόνων με τη Νηπιαγωγό προγραμματίζονται με απόφαση του Συλλόγου Διδασκόντων:

- Στην αρχή του διδακτικού έτους, όπου λαμβάνει χώρα ενημέρωση για ζητήματα που αφορούν στην εύρυθμη λειτουργία του σχολείου.
- Μια φορά τουλάχιστον το μήνα σε προκαθορισμένη από την εκπαιδευτικό του τμήματος ημέρα και ώρα, για θέματα που αφορούν στην αγωγή και πρόοδο των μαθητών/μαθητριών.
- Κάθε φορά που η εκπαιδευτικός της τάξης κρίνει αναγκαία μια έκτακτη συνάντηση.

Η είσοδος των γονέων/κηδεμόνων στο σχολικό χώρο επιτρέπεται μόνο κατά τις προβλεπόμενες ώρες συναντήσεων με την εκπαιδευτικό της τάξης.

Οι γονείς-κηδεμόνες οφείλουν να επικαιροποιούν τα στοιχεία επικοινωνίας τους και να ενημερώνουν άμεσα την εκπαιδευτικό για κάθε αλλαγή, ώστε το Νηπιαγωγείο να έχει τα ισχύοντα τηλέφωνα τους και τις έγκυρες ηλεκτρονικές διευθύνσεις τους για την αποστολή ενημερωτικών σημειωμάτων ή/και υπεύθυνων δηλώσεων για την πραγματοποίηση εκπαιδευτικών επισκέψεων/δράσεων/εκδηλώσεων κ.λπ. Επίσης, οι γονείς/κηδεμόνες θα πρέπει τακτικά να επισκέπτονται το ιστολόγιο του Νηπιαγωγείου, ή να αξιοποιούν κάθε πρόσφορο μέσο επικοινωνίας που παρέχεται από το Νηπιαγωγείο ώστε να ενημερώνονται για θέματα αυτού. Τέλος, οι γονείς/κηδεμόνες σε έκτακτες περιπτώσεις θα πρέπει να έχουν φροντίσει είτε οι ίδιοι ή πρόσωπα που έχουν εξουσιοδοτήσει να είναι άμεσα διαθέσιμοι.

### III. Σύλλογος Γονέων και Κηδεμόνων: Δεν υφίσταται σύλλογος γονέων και κηδεμόνων.

### IV. Σχολικό Συμβούλιο

Σε κάθε σχολική μονάδα λειτουργεί το Σχολικό Συμβούλιο, στο οποίο συμμετέχουν ο Σύλλογος Διδασκόντων, το Διοικητικό Συμβούλιο του Συλλόγου Γονέων & Κηδεμόνων και οι εκπρόσωποι της τοπικής αυτοδιοίκησης. Ωστόσο, στο 2/θέσιο Νηπιαγωγείο Σορώνης ο Σύλλογος Γονέων και Κηδεμόνων που υφίσταται είναι άτυπος και εκπροσωπείται από γονείς και κηδεμόνες των νηπίων της σχολικής μονάδας. Έργο του Σχολικού Συμβουλίου είναι η συμβολή του στη διασφάλιση της εύρυθμης λειτουργίας της σχολικής μονάδας ενώ παράλληλα λειτουργεί συνεργατικά και προτείνει παρεμβάσεις για την επίλυση θεμάτων που αφορούν την υγιεινή, την ασφάλεια και την πρόληψη ατυχημάτων στον σχολικό χώρο καθώς και ζητήματα βελτίωσης της υλικοτεχνικής υποδομής του Νηπιαγωγείου.

### V. Η σημασία της συνέργειας όλων

Ένα ανοιχτό στην κοινωνία, συνεργατικό και δημοκρατικό σχολείο έχει ανάγκη από τη σύμπραξη όλων των μελών της εκπαιδευτικής κοινότητας – μαθητών/μαθητριών, εκπαιδευτικών, Διευθυντή/Διευθύντριας, ή Προϊσταμένου/Προϊσταμένης, Συλλόγου Γονέων και Κηδεμόνων, Σχολικής Επιτροπής, Τοπικής Αυτοδιοίκησης – προκειμένου να επιτύχει στην αποστολή του.

## **Άρθρο 5. Πολιτική του σχολείου προστασίας από πιθανούς κινδύνους**

### **Αντιμετώπιση έκτακτων αναγκών**

Οι φυσικές καταστροφές παρουσιάζουν αυξητική τάση τα τελευταία χρόνια με ποικίλες συνέπειες στο ανθρωπογενές περιβάλλον. Οι σχολικές μονάδες, ως λειτουργικοί χώροι φιλοξενίας και δραστηριοποίησης ευάλωτης ομάδας του πληθυσμού, απαιτούν αυξημένο βαθμό ετοιμότητας έναντι των κινδύνων αυτών.

Η απρόβλεπτη ή περιστασιακή κρίση είναι αυτή που συνδέεται ευθέως με την ανάγκη εκπόνησης ενός σχεδίου διαχείρισής της. Τα κρίσιμα συμβάντα χρήζουν έγκαιρων και έγκυρων ενεργειών ανταπόκρισης κι έτσι η έγγραφη και οργανωμένη αποτύπωση αυτών, σε επίπεδο σχολικής μονάδας, συνιστά το πρωτόκολλο - σχέδιο διαχείρισης κρίσεων. Τα οφέλη ενός τέτοιου σχεδίου έγκεινται στη διασφάλιση της σωματικής

ακεραιότητας και της ψυχικής υγείας του ανθρώπινου δυναμικού του σχολείου: Οι φάσεις του σχεδίου υλοποίησης της διαχείρισης κρίσεων είναι οι εξής:

- α. Προσδιορισμός της κρίσης - γεγονός (π.χ. πλημμύρα, πυρκαγιά).
- β. Επίπεδο αντιμετώπισης.
- γ. Ειδοποίηση - ενημέρωση όσων εμπλέκονται στην αντιμετώπιση της κρίσης.
- δ. Επιλογή τρόπου και πλαισίου ενημέρωσης των εμπλεκόμενων υπηρεσιών και φορέων, των γονέων και κηδεμόνων.
- ε. Αξιολόγηση διαχείρισης της κρίσης.

Στην κατεύθυνση αυτή, έχει συγκροτηθεί μια Ομάδα Διαμόρφωσης Σχεδίου Αντιμετώπισης Κρίσεων, που είναι ο Σύλλογος Διδασκόντων με επικεφαλής την Προϊσταμένη και έχει αναπτυχθεί ένα γενικό σχέδιο προετοιμασίας του σχολείου για την αντιμετώπιση κρίσεων.

Για την προστασία από σεισμούς και συνολικά φυσικά φαινόμενα επικαιροποιείται στην αρχή της σχολικής χρονιάς ο Εσωτερικός Κανονισμός Σχολικής Μονάδας (ΔΑΙ) και Μνημόνιο Ενεργειών για τη διαχείριση πυρκαγιών, ακραίων καιρικών φαινομένων, τεχνολογικών καταστροφών και ΧΒΡΠ περιστατικών και το Μνημόνιο Ενεργειών για τη Διαχείριση του Σεισμικού Κινδύνου σε Σχολική Μονάδα ενώ παράλληλα υλοποιούνται ασκήσεις ετοιμότητας κατά τη διάρκεια του σχολικού έτους.

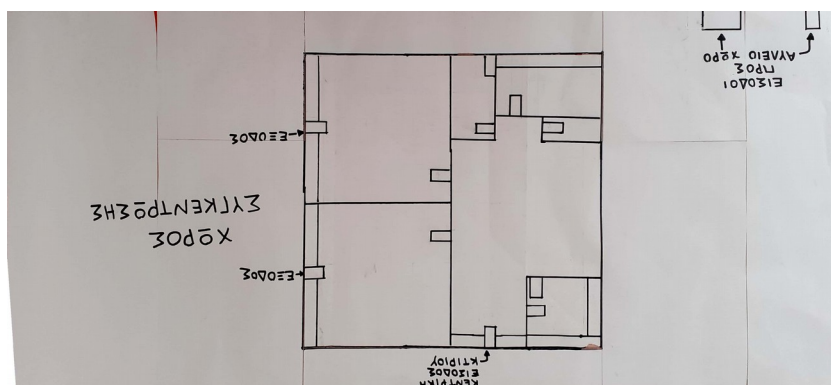
Η Προϊσταμένη, προβαίνει σε όλες τις απαιτούμενες ενέργειες που προβλέπονται για την αντιμετώπιση των έκτακτων αναγκών εντός του σχολικού χώρου. Επίσης, ενημερώνει τους μαθητές/μαθήτριες για τους βασικούς κανόνες και τρόπους αντίδρασης κατά την εκδήλωση των φαινομένων αυτών. Διευκρινίζεται ότι σε περίπτωση κρίσης οι μαθητές/μαθήτριες παραδίδονται μόνο στους γονείς/κηδεμόνες τους ή στα πρόσωπα που οι γονείς/κηδεμόνες έχουν ορίσει γραπτώς με υπεύθυνη δήλωση ότι θα προβαίνουν για την παραλαβή των νηπίων από τη σχολική μονάδα.

Τέλος, σε καταστάσεις πανδημίας ή ακραίων-επικίνδυνων φαινομένων εκπαιδευτικοί, μαθητές/μαθήτριες, γονείς/κηδεμόνες, οφείλουν να συμμορφώνονται και να ακολουθούν ρητά τις οδηγίες που εκδίδουν οι εκάστοτε αρμόδιοι φορείς/υπηρεσίες: π.χ. ΕΟΔΥ, ΥΠΑΙΘ, Υπουργείο Πολιτικής Προστασίας, κ.λ.π. για την εύρυθμη λειτουργία της σχολικής μονάδας και την ασφάλεια των μελών της.

Χώρος συγκέντρωσης σε περίπτωση ανάγκης

Ειδικό σχέδιο αποχώρησης λόγω έκτακτων συνθηκών

Σε περίπτωση έκτακτης ανάγκης, για την ασφάλεια των παιδιών έχει καταρτιστεί σχέδιο διαφυγής το οποίο παρουσιάζεται παρακάτω:



ΕΙΔΙΚΟΙ ΚΑΝΟΝΙΣΜΟΙ ΛΟΓΩ ΠΑΝΔΗΜΙΑΣ.

Φέτος βρισκόμαστε στη δυσάρεστη θέση να εναρμονίσουμε τον εσωτερικό κανονισμό λειτουργίας του σχολείου με τους – μη φιλικούς στην παιδαγωγική και διδακτική διαδικασία – όρους της πανδημίας του COVID-19.

#### Α. Ενημέρωση για ζητήματα υγείας

Στο πλαίσιο της διασφάλισης της υγείας των μαθητών, των εκπαιδευτικών και των υπόλοιπων εργαζομένων στο Σχολείο και με βάση τις οδηγίες της πολιτείας θα πρέπει να τηρείται ένα αυστηρό πρωτόκολλο που έχει ως στόχο την ελαχιστοποίηση της πιθανότητας διασποράς του κορωνοϊού.

Συγκεκριμένα, πρέπει να τηρούνται τα παρακάτω μέτρα:

1. Προσέλευση και αποχώρηση των μαθητών/τριών προς και από τις σχολικές μονάδες, από διαφορετικές εισόδους/εξόδους, εφόσον αυτές υφίστανται, με ευθύνη της προϊσταμένης της σχολικής μονάδας και του Συλλόγου Διδασκόντων, με στόχο τον περιορισμό συγχρωτισμού των γονέων/κηδεμόνων.
2. Υποχρεωτική η χρήση προστατευτικής μάσκας (υφασμάτινης ή απλής χειρουργικής) στους εσωτερικούς χώρους για όλους- εκπαιδευτικούς, μαθητές και επισκέπτες-. Σε περίπτωση που μαθητής δεν τηρεί τις υποχρεώσεις του ως προς την υποχρεωτική χρήση μάσκας, δεν του επιτρέπεται η είσοδος στη σχολική τάξη, ενώ λαμβάνει απουσία και παραμένει σε ειδικό χώρο, με τήρηση όσο το δυνατόν επαρκούς απόστασης και των λοιπών μέτρων προστασίας, μέχρι την παραλαβή του από τους γονείς/κηδεμόνες του.
3. Υποχρεωτικό αυτοδιαγνωστικό τεστ (self test) δύο φορές την εβδομάδα από μαθητές/μαθήτριες και rapid test από ανεμβολίαστους εκπαιδευτικούς και βοηθητικό προσωπικό. Σε περίπτωση μη επίδειξης εφαρμόζονται οι διατάξεις της υπ. αριθ. Δ1α/Γ.Π.οικ. 55254/09-09-2021 ΚΥΑ εγκυκλίου.
4. Αποφεύγεται ο συγχρωτισμός των μαθητών γενικότερα αλλά και στα διαλείμματα ειδικότερα.
5. Συχνός καθαρισμός των χεριών με χρήση νερού και σαπουνιού ή με αλκοολούχο αντισηπτικό διάλυμα.
6. Καλός αερισμός της αίθουσας, καθαριότητα χώρων και τακτική εφαρμογή απολυμαντικού σε επιφάνειες.
7. Αποφυγή επίσκεψης στο σχολείο γονέων και κηδεμόνων όταν αυτό δεν είναι απολύτως απαραίτητο όπως και οποιουδήποτε χωρίς την επίδειξη πιστοποιητικού εμβολιασμού ή νόσησης ή εργαστηριακού ελέγχου.
8. Τα παιδιά και οι εκπαιδευτικοί που εμφανίζουν πυρετό ή/και άλλα συμπτώματα συμβατά με λοίμωξη COVID-19 απαγορεύεται να προσέρχονται στο σχολείο. Συστήνεται προς τους γονείς ο έλεγχος των παιδιών για ενδεχόμενη εμφάνιση συμπτωμάτων (πιθανώς και με θερμομέτρηση) πριν την αναχώρησή τους από το σπίτι.
9. Στην περίπτωση εμφάνισης κρούσματος COVID-19 ο μαθητής ή ο εκπαιδευτικός τίθεται σε καραντίνα σύμφωνα με τις οδηγίες του ΕΟΔΥ και ακολουθεί επιδημιολογική διερεύνηση και ιχνηλάτηση όλων των πιθανών επαφών του κρούσματος. Οι μαθητές και οι εκπαιδευτικοί θα απομακρυνθούν από το σχολείο, με οδηγίες για στενή παρακολούθηση της υγείας τους και εφόσον δεν εκδηλώσουν κάποιο ύποπτο σύμπτωμα, θα επιστρέψουν μετά από 10 ημέρες.
10. Μαθητές που ανήκουν σε ευπαθή ομάδα, όπως αυτές ορίζονται στο Άρθρο 9 παρ 1α της υπ. αριθ. Δ1α/Γ.Π.οικ. 55254/09-09-2021 ΚΥΑ εγκυκλίου – μετά την προσκόμιση ιατρικής βεβαίωσης – δεν προσέρχονται στο σχολείο
11. Μαθητές που συνοικούν με άτομα που ανήκουν σε ευπαθή ομάδα όπως αυτές ορίζονται στο Άρθρο 9 παρ 1γ της υπ. αριθ. Δ1α/Γ.Π.οικ. 55254/09-09-2021 ΚΥΑ εγκυκλίου δεν συμμετέχουν στην διαζώσης διδασκαλία αλλά παρακολουθούν μαθήματα εξ αποστάσεως.

Τέλος επισημαίνεται ότι είναι ιδιαίτερα σημαντικό να ενημερώνουν οι γονείς άμεσα τη Δ/ση του Σχολείου για οποιοδήποτε θέμα υγείας των παιδιών τους. Επίσης να ενημερώνουν για οποιαδήποτε άλλα προβλήματα του παιδιού (π.χ. αλλεργίες και άλλα προβλήματα υγείας) που πρέπει να λαμβάνονται υπόψη

ώστε να εξασφαλίζεται η υγεία και η ασφάλεια των παιδιών τους κατά την παραμονή τους στους σχολικούς χώρους.

## **Άρθρο 6. Εσωτερικός Κανονισμός Λειτουργίας- Διαδικασίες διασφάλισης της εφαρμογής του**

Ο κοινά συμφωνημένος Κανονισμός βασίζεται στην ισχύουσα νομοθεσία και στις σύγχρονες παιδαγωγικές και διδακτικές αρχές. Η τήρησή του από όλους τους παράγοντες του σχολείου (μαθητές/μαθήτριες, εκπαιδευτικούς, γονείς/κηδεμόνες, βοηθητικό προσωπικό) με αμοιβαίο σεβασμό στον διακριτό θεσμικό ρόλο τους αποτελεί προϋπόθεση της εύρυθμης λειτουργίας του Νηπιαγωγείου και αποτελεί το θεμέλιο πάνω στο οποίο μπορεί το σχολείο να οικοδομήσει για να πετύχει τους στόχους και το όραμά του. Θέματα που ανακύπτουν στην εκπαιδευτική καθημερινότητα και δεν προβλέπονται από τον Κανονισμό, αντιμετωπίζονται κατά περίπτωση από την Προϊσταμένη και το Σύλλογο Διδασκόντων, σύμφωνα με τις αρχές της παιδαγωγικής επιστήμης και την κείμενη εκπαιδευτική νομοθεσία, σε πνεύμα συνεργασίας με όλα τα μέλη της σχολικής κοινότητας.

Οι γονείς/κηδεμόνες των μαθητών και μαθητριών ενημερώνονται με κάθε πρόσφορο μέσο, έντυπο ή ηλεκτρονικό, σχετικά με τον κανονισμό του Νηπιαγωγείου.

Σορώνη, 11 Νοεμβρίου 2021

Αρ. Πρωτ.: 196

Η Προϊσταμένη  
Πιπιγκάκη Ελένη

Eleni Pipigkaki  
11.11.2021 12:38

<hr/> <b>Εγκρίνεται</b> <hr/>	
Συντονίστρια Εκπαιδευτικού Έργου	Διευθυντής Εκπαίδευσης
.....	.....
Ημερομηνία: .....	Ημερομηνία: .....
<hr/>	

**Charalampos Psaras**  
**2022-01-20 10:01:01**



ΕΛΛΗΝΙΚΗ ΔΗΜΟΚΡΑΤΙΑ  
ΥΠΟΥΡΓΕΙΟ ΠΑΙΔΕΙΑΣ & ΘΡΗΣΚΕΥΜΑΤΩΝ  
ΠΕΡΙΦΕΡΕΙΑΚΗ ΔΙΕΥΘΥΝΣΗ  
ΠΡΩΤΟΒΑΘΜΙΑΣ & ΔΕΥΤΕΡΟΒΑΘΜΙΑΣ ΕΚΠΑΙΔΕΥΣΗΣ ΝΟΤΙΟΥ ΑΙΓΑΙΟΥ  
1<sup>ο</sup> ΠΕΡΙΦΕΡΕΙΑΚΟ ΚΕΝΤΡΟ ΕΚΠΑΙΔΕΥΤΙΚΟΥ ΣΧΕΔΙΑΣΜΟΥ (ΠΕ.Κ.Ε.Σ.)  
ΝΟΤΙΟΥ ΑΙΓΑΙΟΥ

Ταχ. Δ/ση : Ηρώων Πολυτεχνείου 32  
Ταχ. Κώδικας : 84100, Ερμούπολη Σύρος  
Επικοινωνία : Καλλίστη Κρεμασιώτη (Γραμματεία)  
Τηλέφωνο 1<sup>ο</sup> ΠΕ.Κ.Ε.Σ. : 22810 75436  
Δ/ση Ηλεκτρ. Ταχ. : 1pekes@naigaiou.pde.sch.gr  
Ιστολόγιο : <https://blogs.sch.gr/1pekesna/>

Ερμούπολη, 15/11/2021  
Αριθμ. πρωτ.: 1.009

**Προς:**  
Το Νηπιαγωγείο Σορωνής

**Διά**  
της Σ.Ε.Ε., Βασιλικής Βέλκου

**Κοινοποίηση:**  
1. Π.Δ.Ε. Νοτίου Αιγαίου  
2. Δ.Π.Ε. Δωδεκανήσου  
3. 2<sup>ο</sup> ΠΕ.Κ.Ε.Σ. Νοτίου Αιγαίου

Θέμα: «Διαβίβαση εγγράφου»

Σας διαβιβάζουμε έγγραφο της Συντονίστριας Εκπαιδευτικού Έργου του 1<sup>ο</sup> ΠΕ.Κ.Ε.Σ. Νοτίου Αιγαίου, κλάδου ΠΕ60, Βασιλικής Βέλκου, με θέμα «Έγκριση Εσωτερικού Κανονισμού Λειτουργίας του Νηπιαγωγείου Σορωνής για το σχολικό έτος 2021-2022».

Η Οργανωτική Συντονίστρια  
του 1<sup>ο</sup> ΠΕ.Κ.Ε.Σ. Νοτίου Αιγαίου

**EIRINI TSAVALA** Digitally signed by EIRINI TSAVALA  
Date: 2021.11.15 11:50:59 +02'00'

Δρ Ειρήνη Τσαβαλά



ΕΛΛΗΝΙΚΗ ΔΗΜΟΚΡΑΤΙΑ  
ΥΠΟΥΡΓΕΙΟ ΠΑΙΔΕΙΑΣ, ΕΡΕΥΝΑΣ & ΘΡΗΣΚΕΥΜΑΤΩΝ  
ΠΕΡΙΦΕΡΕΙΑΚΗ ΔΙΕΥΘΥΝΣΗ  
ΠΡΩΤΟΒΑΘΜΙΑΣ & ΔΕΥΤΕΡΟΒΑΘΜΙΑΣ  
ΕΚΠΑΙΔΕΥΣΗΣ ΝΟΤΙΟΥ ΑΙΓΑΙΟΥ  
1<sup>ο</sup> ΠΕΡΙΦΕΡΕΙΑΚΟ ΚΕΝΤΡΟ ΕΚΠΑΙΔΕΥΤΙΚΟΥ  
ΣΧΕΔΙΑΣΜΟΥ ΝΟΤΙΟΥ ΑΙΓΑΙΟΥ (ΠΕ.Κ.Ε.Σ.)  
ΣΥΝΤΟΝΙΣΤΡΙΑ ΕΚΠΑΙΔΕΥΤΙΚΟΥ ΕΡΓΟΥ  
ΠΕ 60 Νηπιαγωγών  
Βασιλική Βέλκου

Ερμούπολη, 13 Νοεμβρίου 2021  
Αριθμ. Πρωτ.:

Προς:  
Το Νηπιαγωγείο Σορωνής

Ταχ. Δ/ση : Ηρώων Πολυτεχνείου 32  
Ταχ. Κώδικας : 84100 Σύρος  
Επικοινωνία : Βασιλική Βέλκου  
Τηλέφωνο : 22810.75436

E-mail : [1pekes@naigaiou.pde.sch.gr](mailto:1pekes@naigaiou.pde.sch.gr)  
: [vasvelkou@sch.gr](mailto:vasvelkou@sch.gr)  
URL : <https://blogs.sch.gr/1pekesna/>

Κοιν.:

1. Π.Δ.Ε Νοτίου Αιγαίου
2. Δ.Π.Ε. Δωδεκανήσου
3. 2ο ΠΕ.Κ.Ε.Σ. Νοτίου Αιγαίου

**ΘΕΜΑ: Έγκριση Εσωτερικού Κανονισμού Λειτουργίας του Νηπιαγωγείου Σορωνής για το σχολικό έτος 2021-2022**

Η Συντονίστρια Εκπαιδευτικού Έργου ΠΕ 60 και Παιδαγωγικά Υπεύθυνη του σχολείου σας, Βασιλική Βέλκου, αφού έλαβε υπόψη της τα κάτωθι:

1. Τις διατάξεις του άρθρου 37 του ν. 4692/2020 «Αναβάθμιση του Σχολείου και άλλες διατάξεις» (Α' 111).
2. Το Φ.Ε.Κ. 491 τ. Β, 9/2/2021 «Εσωτερικός Κανονισμός Λειτουργίας σχολικών μονάδων Πρωτοβάθμιας και Δευτεροβάθμιας Εκπαίδευσης».
3. Το υπ' αριθμ. 196 διαβιβαστικό του προτεινόμενου προς έγκριση Εσωτερικού Κανονισμού Λειτουργίας του Νηπιαγωγείου Σορωνής.
4. Το Αίτημα της Προϊσταμένης Ελένης Πιπιγκάκη.

**Εγκρίνει**

τον Εσωτερικό Κανονισμό Λειτουργίας του Νηπιαγωγείου Σορωνής για το σχολικό έτος 2021-22.

Η Συντονίστρια Εκπαιδευτικού Έργου παιδαγωγικής ευθύνης  
του Νηπιαγωγείου Σορωνής  
ΠΕ 60  
Βασιλική Βέλκου