

**ΟΙ ΔΙΑΠΡΟΣΩΠΙΚΕΣ ΣΧΕΣΕΙΣ ΕΚΠΑΙΔΕΥΤΙΚΩΝ - ΜΑΘΗΤΩΝ ΣΕ  
ΠΕΡΙΦΕΡΕΙΑΚΟ ΛΥΚΕΙΟ (ΝΙΚΗΣΙΑΝΗ)**

**THE INTERPERSONAL RELATIONS TEACHERS - STUDENTS IN REGIONAL HIGH SCHOOL  
(NIKISIANI)**

---

**ΣΥΓΓΡΑΦΕΙΣ**

ΣΑΧΙΝΙΔΗΣ ΣΥΜΕΩΝ  
Καθηγητής Φυσικός

ΜΑΤΖΑΝΑΣ ΜΑΝΩΛΗΣ  
Δντής ΓΕΛ Νικήσιανης

ΠΙΞΟΠΟΥΛΟΥ ΣΟΦΙΑ

Εκπαιδευτικός Δημοτικής Εκπαίδευσης

---

Sachinidis Simeon  
Physical Professor Secondary education Kavala

Matzanas Manolis  
Director General Lyceum Nikisianis

Pixopoulou Sofia

Primary Teacher Education

---

**Περίληψη**

Το επάγγελμα του εκπαιδευτικού θεωρείται ότι είναι ένα από τα πιο απαιτητικά, καθώς πέρα από τη δέουσα επιστημονική κατάρτιση απαιτείται η ικανότητα διαχείρισης των διαπροσωπικών σχέσεων με τους μαθητές. Στη παρούσα εργασία διερευνούνται οι παράγοντες που επηρεάζουν την σχέση αυτή.

**Λέξεις κλειδιά:** δασκάλου-μαθητή διαπροσωπική συμπεριφορά, Σχολείο δευτεροβάθμιας εκπαίδευσης, διαπροσωπική επικοινωνία.

## ABSTRACT

The teaching profession is considered to be one of the most demanding, since apart from the proper scientific training required the ability to manage relationships with students. In this paper explores factors that influence this relationship.

**Key Words:** teacher–student interpersonal *behaviour*. secondary school. interpersonal communication

## Εισαγωγή

Το σχολείο αναδεικνύεται ως ο σημαντικότερος φορέας της παιδαγωγικής διαδικασίας, καθώς αποτελεί το χώρο όπου λαμβάνονται αποφάσεις για τη μελλοντική πορεία του μαθητή. Ως το πρωταρχικό πλαίσιο κοινωνικοποίησης συμβάλλει στη διαμόρφωση της αυτοαντίληψης των νέων με την απόκτηση εμπειριών που οδηγούν στις μελλοντικές ευκαιρίες και προοπτικές. Το σχολείο θεωρείται αποτελεσματικό όταν καλλιεργείται θετικό κλίμα στις διαπροσωπικές σχέσεις διδασκόντων και διδασκομένων. Το θετικό κλίμα το καθορίζει η υλοποίηση κάποιων συγκεκριμένων στόχων, σχετικά με τους οποίους έχουν διεξαχθεί πολλές έρευνες. Τα συμπεράσματα όλων των ερευνών συγκλίνουν σε κάποιους παράγοντες, όπως η δημοκρατικότητα μεταξύ καθηγητών, μαθητών και φυσικά η μεταξύ τους σχέση. Άλλος παράγοντας που θα μπορούσε να συμβάλλει στην καλλιέργεια του θετικού κλίματος είναι η συμπεριφορά των εκπαιδευτικών, η πρόοδος των μαθητών, και φυσικά η κοινωνικοποίηση των μαθητών μέσα στην οποία οι μαθητές και οι εκπαιδευτικοί θα κληθούν να εμπλακούν στη μαθησιακή διαδικασία. Το σχολικό πλαίσιο διέπεται από κανόνες συμπεριφοράς, οι οποίοι έχουν αποφασιστεί από κοινού και ισότιμα, και θεσπίζεται με δημοκρατικές και διαφανείς διαδικασίες. Οι εκπαιδευτικοί καλούνται να βοηθούν τους μαθητές στην πραγματοποίηση των φιλοδοξιών τους, τη διαμόρφωση στάσεων και συμπεριφορών, και τη διαρκή βελτίωση της επίδοσης. Στην περίπτωση αυτή σημαντικό ρόλο διαδραματίζει ο Διευθυντής της σχολικής μονάδας (Σαΐτης.,2008).

## Κυρίως θέμα

Το εκπαιδευτικό και διοικητικό προσωπικό παρέχει τις απαραίτητες γνώσεις και προσφέρει τις υπηρεσίες στις οποίες έχει εκπαιδευτεί, προκειμένου η εκπαιδευτική διαδικασία να πραγματοποιείται με υπευθυνότητα, ώστε να έχει τα μέγιστα δυνατά αποτελέσματα. Το σχολείο αποτελεί ένα χώρο όπου υλοποιούνται οι στόχοι μάθησης και αγωγής. Το σχολείο αποτελεί μια κοινωνική ομάδα, μέσα στην οποία οι καθηγητές και οι μαθητές αναπτύσσουν διαπροσωπικές σχέσεις μεταξύ τους.

συγκροτούν, επιπλέον, μια κοινωνική ομάδα. Οι σχέσεις αυτές δομούνται με βάση τον τρόπο με τον οποίο εκπαιδευτικοί και μαθητές συμπεριφέρονται, αλλά και ερμηνεύουν τη συμπεριφορά των άλλων (Αναγνωστοπούλου., 2005).

Οι σχέσεις που έχουν οι εκπαιδευτικοί του σχολείου μεταξύ τους και με το Διευθυντή ασκούν μια διαρκή επιρροή στις αλληλεπιδράσεις τους με τους μαθητές. Όταν οι συνάδελφοι ενός σχολείου έχουν καλές σχέσεις, όταν θέτουν κοινούς στόχους, όταν μοιράζονται ανησυχίες και προβληματισμούς, όταν ο ένας ενθαρρύνει και ενισχύει τις ενέργειες του άλλου, τότε δημιουργείται θετικό κλίμα στις διαπροσωπικές σχέσεις καθηγητών - μαθητών. Όπως συμβαίνει με κάθε κοινωνική ομάδα, έτσι και μεταξύ των μαθητών ενός σχολείου, οι διαπροσωπικές σχέσεις διαμορφώνονται, επηρεάζουν και επηρεάζονται από μια σειρά ατομικών και ομαδικών παραγόντων. Σαν παράγοντες μπορούμε να αναφέρουμε την ηλικία, το φύλο, την κοινωνική, οικονομική και πολιτισμική προέλευση, αλλά και την κοινωνική εμφάνιση που είναι πολύ πιθανόν να διαμορφώσουν τόσο τη συμπεριφορά τους, όσο και την εντύπωση που δημιουργούν σε συμμαθητές και καθηγητές.

Ειδικότερα οι οικογενειακοί παράγοντες είναι πολύ πιθανόν να επηρεάσουν γενικότερα τη συμπεριφορά των μαθητών στο σχολικό πλαίσιο, καθώς αποτελούν πολύ μεγάλο μέρος της καθημερινότητάς τους. Τα τυχόν οικογενειακά προβλήματα είναι πολύ πιθανόν να επηρεάσουν αρνητικά τη διάθεση, αλλά και τη συμπεριφορά των μαθητών. Τα αποτελέσματα έχουν να κάνουν με την εκδήλωση επιθετικότητας προς τους συμμαθητές τους, προβληματική συμπεριφορά, ή ακόμα και με παραβατικότητα.

Η επίδοση είναι ένα στοιχείο που, σύμφωνα με τους ερευνητές, επηρεάζει την αλληλεπίδραση εκπαιδευτικού και μαθητών. Σε ορισμένες περιπτώσεις μάλιστα συνδέουν την παραβατική συμπεριφορά με την επίδοση, με αποτέλεσμα να θεωρούν ως ταραξίες τους μαθητές χαμηλής επίδοσης και να τους επιπλήττουν συχνότερα (Brophy / Good. ,1974),(Weinster., 2002). Οι καλοί μαθητές δικαιώνουν με την πρόδοό τους τις προσπάθειες του εκπαιδευτικού και επιβεβαιώνουν την επαγγελματική του επάρκεια.

Η πίεση εξαιτίας του μεγάλου φόρτου των σχολικών εργασιών και απαιτήσεων, είναι πολύ πιθανόν να επηρεάσει αρνητικά τη συμπεριφορά των μαθητών και να οδηγήσει σε συγκρούσεις.

Η ηλικία των εκπαιδευτικών. Φαίνεται λοιπόν ότι υπάρχει συσχέτιση των χρόνων εκπαιδευτικής υπηρεσίας με την συμπεριφορά τους και το έργο τους.(Huberman., 1993).

Άλλη πηγή συγκρούσεων είναι πιθανόν να αποτελέσει η ηλικία των μαθητών. Ιδιαίτερα κατά την περίοδο της εφηβείας, η οποία χαρακτηρίζεται από ραγδαίες ορμονικές αλλαγές, με αποτέλεσμα την εκδήλωση συχνών ξεσπασμάτων θυμού, οι μαθητές είναι πολύ πιθανόν να εμπλακούν σε συγκρούσεις στο οικογενειακό, αλλά

και στο σχολικό περιβάλλον. Είναι γνωστό ότι η εφηβεία είναι η περίοδος της αμφισβήτησης των κυρίαρχων κοινωνικών αντιλήψεων. Είναι η περίοδος όπου τα νεαρά άτομα διαμορφώνουν πολιτική και κοινωνική συνείδηση και αρχίζουν να δοκιμάζονται σε ρόλους που πρόκειται να αναλάβουν στο μέλλον ως ενεργοί πολίτες της κοινωνίας. Ο εκπαιδευτικός στο σχολικό πλαίσιο βρίσκεται μπροστά σε δύο έφηβους: τον έφηβο που έχει μπροστά του και τον έφηβο εκείνο που του θυμίζει τα δικά του βιώματα, τις δικές του αναμνήσεις, τα δικά του απωθημένα της εφηβικής του ηλικίας, με αποτέλεσμα να του προκαλούνται διάφορα συναισθήματα.

Τα συναισθήματα αυτά περιλαμβάνουν όλο το φάσμα των ανθρώπινων συναισθημάτων, αλλά τα πιο ενδιαφέροντα είναι εκείνα που παρουσιάζονται κατά τη διάρκεια της μαθησιακής διαδικασίας. Είναι προφανές ότι στη δουλειά του ο εκπαιδευτικός είναι διαρκώς εκτεθειμένος σε πίεση και κάποιες φορές κάποιοι μαθητές πυροδοτούν τις πιο αντίξοες πλευρές της ιδιοσυγκρασίας του.

Από τη σχέση του εκπαιδευτικού με το μαθητή, όμως, πρέπει να επωφελούνται και οι δύο. Όπως ακριβώς οι γονείς αναπτύσσονται και απολαμβάνουν την πρόκληση που τους προσφέρει η ανατροφή των παιδιών τους, έτσι και ο εκπαιδευτικός πρέπει στην επαγγελματική του πορεία να αναπτύσσεται ψυχικά και συναισθηματικά μέσα από την πρόκληση που του προσφέρει η επαφή με τους μαθητές του.

Σε ό, τι αφορά τη στάση του εκπαιδευτικού, αυτή μπορεί να ενθαρρύνει την ανάπτυξη μιας ώριμης συμπεριφοράς των μαθητών, φερόμενος σαν υπεύθυνος ενήλικας, στη σχέση του με τους μαθητές του ( Internet 1).

Όλα τα παραπάνω που αναφέρθηκαν θα μπορούσαν να είναι πολύ θετικά, όταν υπάρχει μια ισορροπία, αντίθετα θα μπορούσαν να αποβούν αρνητικά όταν χαθούν κάποια όρια και ο εκπαιδευτικός φύγει από το ρόλο του, λόγω προσωπικών του αναγκών. Η έλλειψη θετικών διαπροσωπικών σχέσεων αποτελεί αίτιο δημιουργίας εντάσεων, αντιπαραθέσεων και άγχους, ή ακόμα και αποχής από τα μαθήματα, ενώ αποβαίνει εις βάρος της μαθησιακής διαδικασίας, εφόσον η εξομάλυνσή των εντάσεων απαιτεί χρόνο και συνεργασία. Αντίστοιχα, αν οι σχέσεις μεταξύ εκπαιδευτικών και μαθητών διέπονται από εμπιστοσύνη, ισότιμη αποδοχή και σεβασμό, οι συγκρούσεις περιορίζονται, εξασφαλίζεται χρόνος και διάθεση για διδακτικές δραστηριότητες, αλλά και εισαγωγή καινοτομιών και εξωσχολικών δραστηριοτήτων (Αναγνωστοπούλου.,2005).

Οι καλές διαπροσωπικές σχέσεις εκπαιδευτικών - μαθητών παίζουν σημαντικό ρόλο στο παιδαγωγικό/διδακτικό πλαίσιο του σχολείου και καλό θα ήταν ο κάθε εκπαιδευτικός να συμπεριλάβει την ανάπτυξή τους στους στόχους του και να λαμβάνει υπόψη του, τους παράγοντες που τις επηρεάζουν.

## **Έρευνα**

Οι σχέσεις μεταξύ καθηγητών-μαθητών αλλά και μεταξύ των μαθητών στη σχολική μονάδα ΓΕΛ Νικήσιανης, αξιολογούνται ως ικανοποιητικές. Κάτι τέτοιο μπορεί να υποστηριχτεί μετά από την παρατήρηση των αλληλεπιδράσεων των μαθητών με τους εκπαιδευτικούς ή με τους συμμαθητές τους καθώς και από την αξιοποίηση των απαντήσεων σε σύντομα ερωτηματολόγια που μοιράστηκαν.

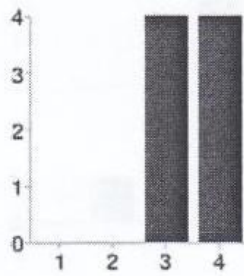
Δοθήκανε 9 ερωτήσεις στους μαθητές μας. Οι απαντήσεις που πήραμε ήταν ανώνυμες.

Στον Παρακάτω πίνακα δίνονται οι ερωτήσεις.

α/α	Ερωτήσεις
1	Οι εκπαιδευτικοί αναζητούν ευκαιρίες και αναπτύσσουν πρωτοβουλίες για δημιουργική συνεργασία με τους μαθητές.
2	Οι σχέσεις μεταξύ των εκπαιδευτικών και των μαθητών διέπονται από τις αρχές της δικαιοσύνης, της αξιοκρατίας και της εμπιστοσύνης.
3	Οι εκπαιδευτικοί διαχειρίζονται τα προβλήματα συμπεριφοράς των μαθητών στο χώρο του σχολείου με ευαισθησία, διακριτικότητα, αλλά και την απαιτούμενη συνέπεια, με γνώμονα την ομαλή λειτουργία του σχολείου.
4	Οι σχέσεις και οι συνεργασίες μεταξύ των εκπαιδευτικών και των μαθητών συμβάλλουν στο άνοιγμα του σχολείου στην κοινωνία.
5	Οι καθηγητές μας συνεργάζονται αρμονικά με τους μαθητές του σχολείου μας.
6	Οι μαθητές του σχολείου μας είναι ενωμένοι και δεν χωρίζονται σε αντιμαχόμενες παρέες.
7	Στο σχολείο μας, αισθάνομαι ότι οι Καθηγητές μου με αποδέχονται και με εκτιμούν.
8	Οι καθηγητές μου είναι δίκαιοι μαζί μου.
9	Γενικά πώς θα χαρακτήριζες τη σχέση καθηγητών -μαθητών στο σχολείο σου;

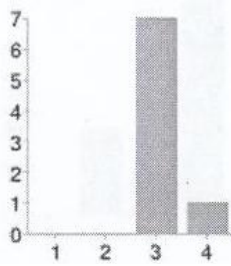
Οι απαντήσεις που δόθηκαν σε κάθε ερώτηση.

Για την Ερώτηση 1



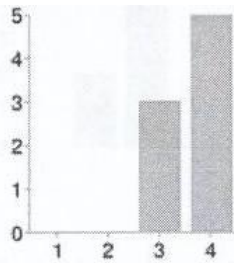
1	0	0%
2	0	0%
3	4	50%
4	4	50%

Για την Ερώτηση 2



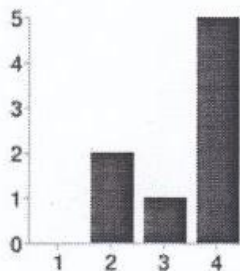
1	0	0%
2	0	0%
3	7	88%
4	1	13%

Για την Ερώτηση 3



1	0	0%
2	0	0%
3	3	38%
4	5	63%

Για την Ερώτηση 4



1	0	0%
2	2	25%
3	1	13%
4	5	63%

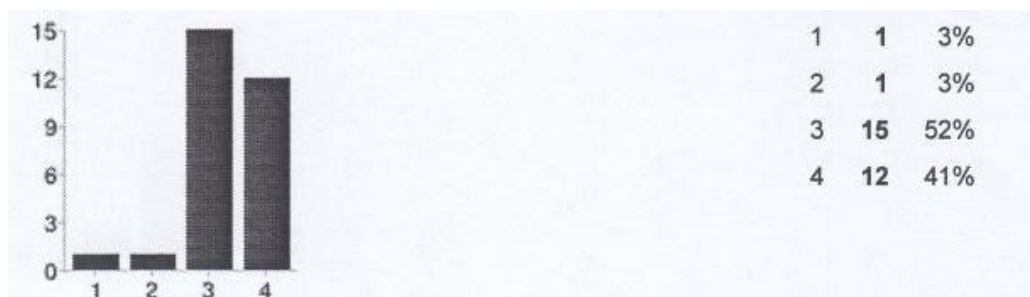
Για την Ερώτηση 5



Για την Ερώτηση 6



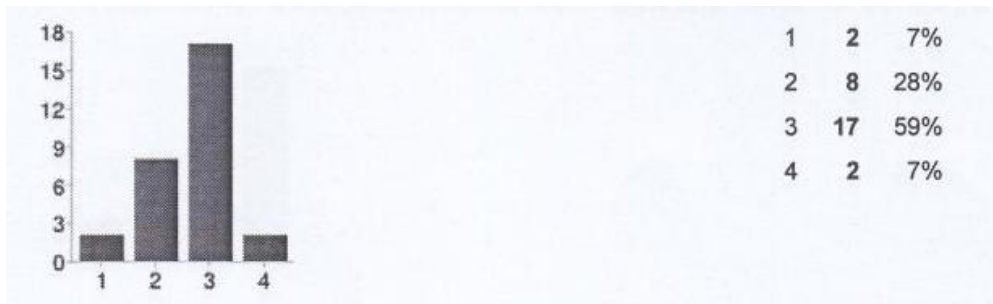
Για την Ερώτηση 7



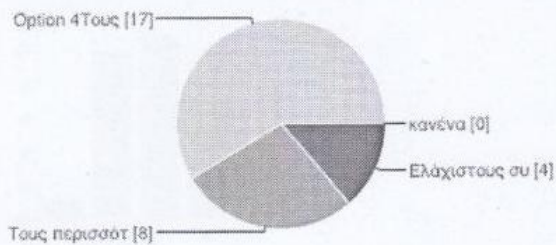
Για την Ερώτηση 8



Για την Ερώτηση 9

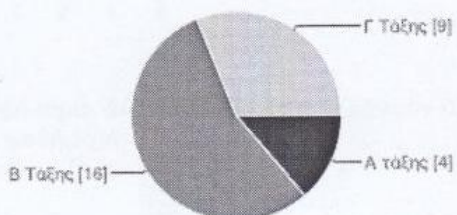


#### Αισθάνομαι φιλικά με:



κανένα	0	0%
Ελάχιστους συμμαθητές μου	4	14%
Τους περισσότερους συμμαθητές της τάξης μου	8	28%
Option 4τους περισσότερους συμμαθητές του σχολείου	17	59%

#### Είμαι μαθητής/τρια της



A τάξης	4	14%
B Τάξης	16	55%
Γ Τάξης	9	31%



## **Συμπεράσματα**

Από την πλευρά των ανθρώπινων σχέσεων, οι μαθητές διακατέχονται σε σημαντικό βαθμό από το αίσθημα της αποδοχής και της εκτίμησης. Ακόμη, νιώθουν ότι οι καθηγητές τους θα τους συμπαραστέκονταν σε μία δυσκολία. Από την παρατήρηση των αλληλεπιδράσεων των μαθητών κατά τη διάρκεια των σχολικών διαλειμμάτων μπορεί να υποστηριχθεί ότι οι ομάδες (παρέες) των μαθητών δεν έχουν αυστηρά όρια (η σύνθεση τους αλλάζει συχνά), αλλά και ότι σε καμία περίπτωση δεν υπάρχουν συγκρούσεις μεταξύ των ομάδων αυτών. Άλλωστε οι μαθητές του σχολείου προέρχονται από την ίδια μικρή τοπική κοινωνία, γνωρίζονται πολλά χρόνια και αυτό συμβάλλει στην ύπαρξη ομαλών σχέσεων. Επιγραμματικά οι σχέσεις καθηγητών-μαθητών στη σχολική μονάδα αξιολογείται πως βρίσκονται σε καλό επίπεδο με τα θετικά στοιχεία να υπερτερούν έναντι των αρνητικών. Υπάρχει γενικά φιλικό κλίμα και αρμονικές σχέσεις, χωρίς να παρατηρούνται ιδιαίτερα προβλήματα παραβατικότητας. Δεν παρατηρούνται περιστατικά αποκλεισμού ή περιθωριοποίησης μαθητών, ενώ ακόμη και οι ελάχιστοι αλλοδαποί μαθητές ή οι μαθητές με μαθησιακές δυσκολίες είναι απόλυτα αποδεκτοί από την ομήγυρη. Οι μαθητές βοηθούν πρόθυμα τους συμμαθητές τους που έχουν κάποια ανάγκη και επικρατεί κλίμα αλληλεγγύης, ανεξαρτήτως φύλου ή προέλευσης.

## **Βιβλιογραφία**

1. Αναγνωστοπούλου, Μ., Οι διαπροσωπικές σχέσεις εκπαιδευτικών και μαθητών στη σχολική τάξη, Θεωρητική ανάλυση και εμπειρική προσέγγιση, Θεσσαλονίκη 2005, εκδ. Κυριακίδη.
2. Σαΐτης, Χ. Οργάνωση και Διοίκηση Δομών Εκπαίδευσης, Αθήνα: Πανεπιστήμιο Αθηνών. (2008).
3. Internet 1. <http://www.iatronet.gr/ygeia/psychiki-ygeia/article/1106/o-rolos-toy-ekpaideftikoy-stin-psychiki-ygeia-twn-mathitwn.html>
4. Brophy, J / Good, T., Teacher – student relationships, New York 1974, Holt, Rinehart and Winston, Inc.
5. Huberman, M., The lives of teachers, London 1993, Teachers College Press.
6. Weinsten, R., Reaching higher. The power of expectations in schooling, Cambridge 2002, Harvard University Press.