

## Περιγραφή

Το EdPuzzle είναι ένα εξαιρετικό εύκολο στη χρήση, δωρεάν εργαλείο αξιολόγησης μαθητών από καθηγητές που χρησιμοποιούν αρχές της αναστραμμένης τάξης και ενθαρρύνουν την ασύγχρονη επικοινωνία.

Ο εκπαιδευτικός δίνοντας βίντεο για εργασία στο σπίτι μπορεί να ζητήσει από τους μαθητές να χρησιμοποιούν το EdPuzzle για διαπιστώσουν εάν πέτυχαν ή όχι τους στόχους στο τέλος της εκπαιδευτικής διαδικασίας.



## Πώς να χρησιμοποιήσετε το EdPuzzle

1. Μεταβείτε στο [EdPuzzle](#)
2. Επιλέξτε το SignUp για να δημιουργήσετε λογαριασμό του εκπαιδευτικού
3. Κάντε κλικ στο «SignUp with Edpuzzle» εάν δεν έχετε λογαριασμό Google και εγγραφείτε
4. Επιστρέψτε στο EdPuzzle και συνδεθείτε
5. Μεταβείτε στην επιλογή των [My Classes](#) στην κορυφή
6. Κάντε κλικ στην επιλογή "προσθήκη τάξης" για να δημιουργήσετε μια τάξη
  - a. Ονομάστε την τάξη σας
  - b. Προσκαλέστε τους μαθητές σας στην τάξη σας
  - c. Κάντε κλικ στο κουμπί αναζήτησης στην κορυφή
7. Αναζητήστε ένα βίντεο στα κανάλια που προσφέρονται στην αριστερή πλευρά κάτω από την επιλογή Popular Contents (π.χ. EdPuzzle, YouTube, Vimeo, National Geographic)
  - a. Επιλέξτε το βίντεο που θέλετε να επεξεργαστείτε και κάντε κλικ στο κουμπί EDIT
  - b. Επεξεργαστείτε το βίντεό σας χρησιμοποιώντας λειτουργίες στην κορυφή του βίντεο
  - c. Κάντε κλικ στο κουμπί Finish και μεταβείτε στο My Content στην επάνω μέρος της αρχικής σελίδας
  - d. Επιλέξτε το βίντεό σας που μόλις επεξεργαστήκατε και εκχωρήστε το στους μαθητές σας στην τάξη σας κάνοντας κλικ στο κουμπί Assign στην κορυφή.

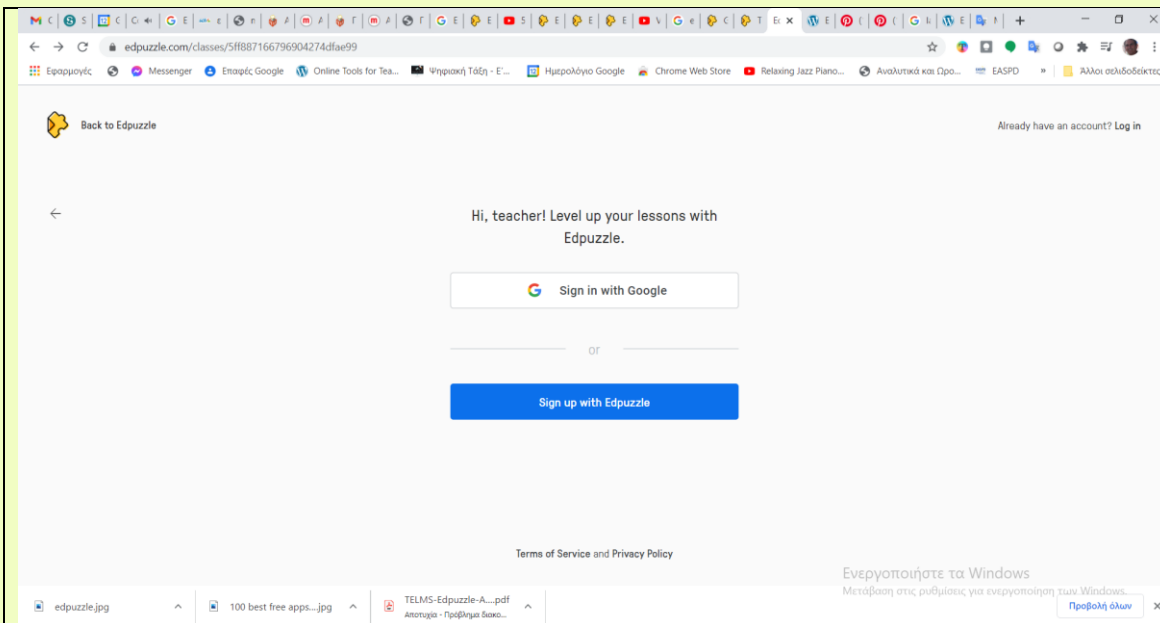
## EdPuzzle Βήμα προς Βήμα

# ΒΗΜΑ

# 1<sup>ο</sup>

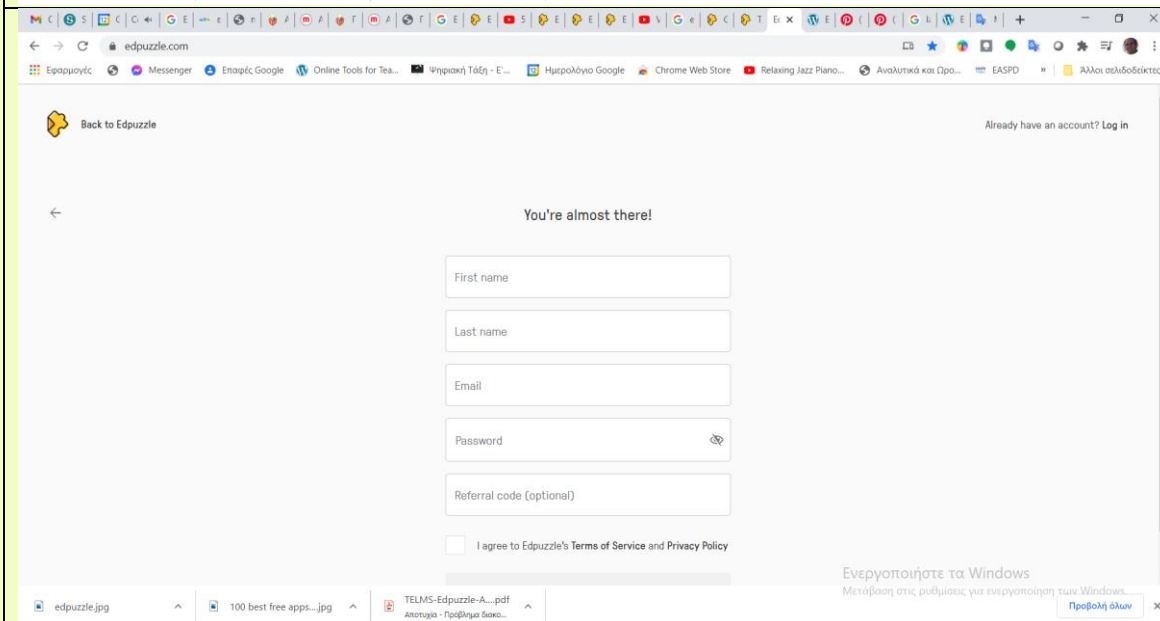
ΒΗΜΑ

2<sup>ο</sup>



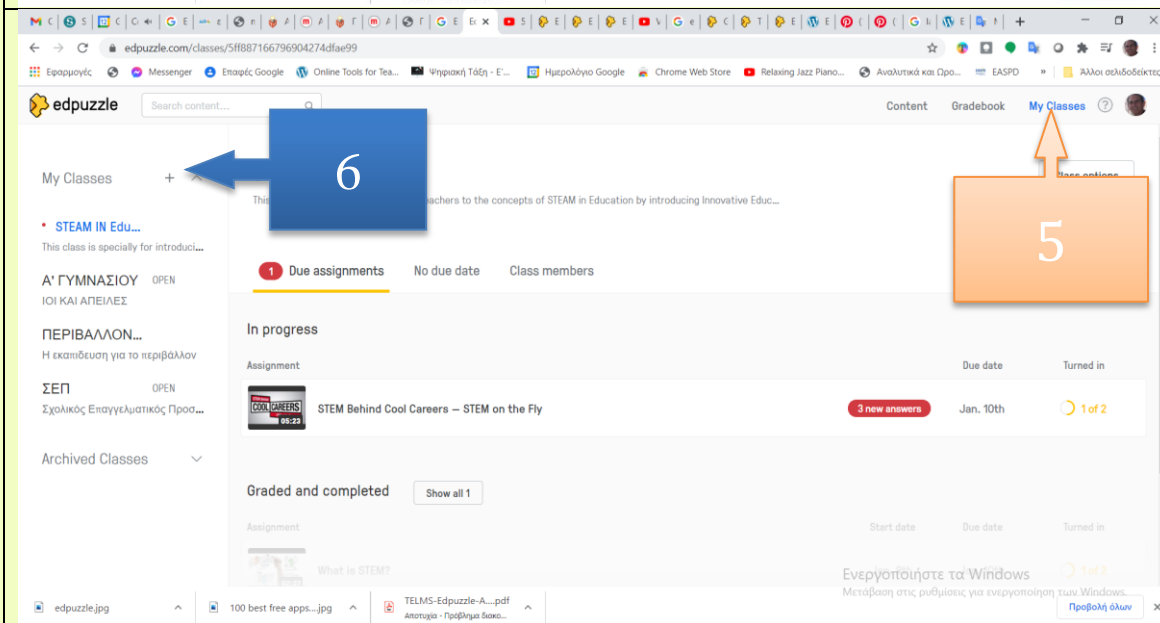
ΒΗΜΑ

3<sup>ο</sup>

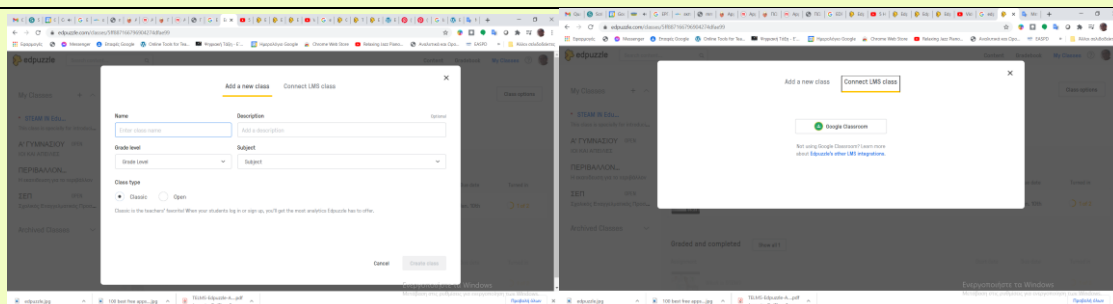


ΒΗΜΑ

5<sup>ο</sup>



## ΒΗΜΑ 6<sup>ο</sup>



### ΣΗΜΕΙΩΣΕΙΣ

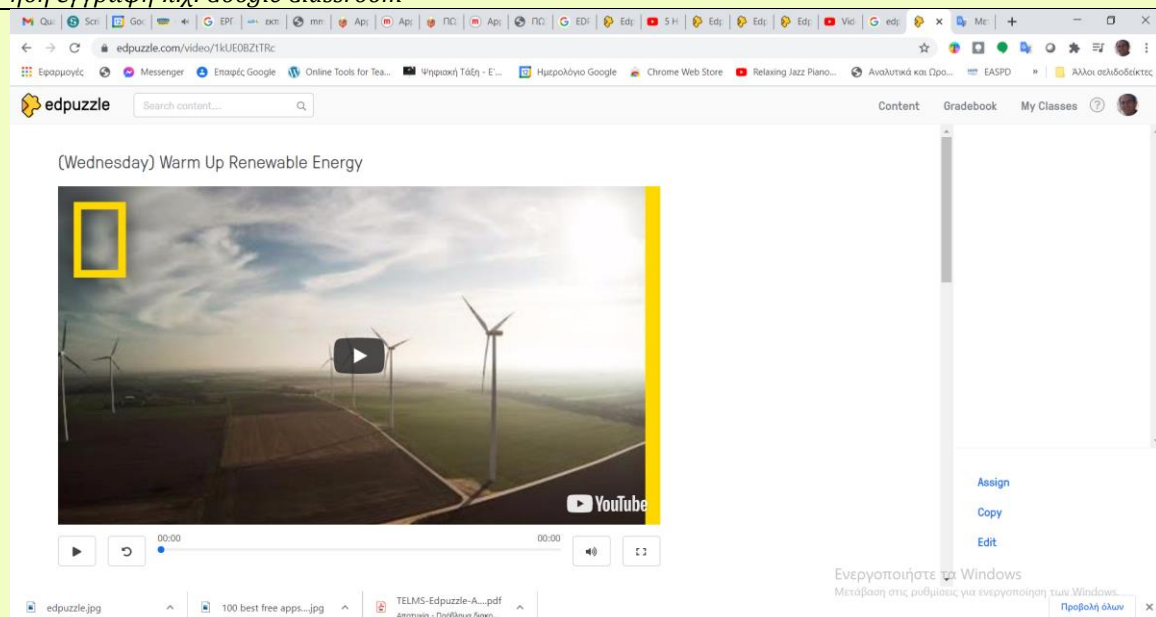
Επιλέξτε

**Classic** : Όταν οι μαθητές σας κάνουν την εγγραφή τους στο Edpuzzle, θα λάβετε τα περισσότερα αναλυτικά στοιχεία που προσφέρει το εργαλείο.

**Open** : Εάν θέλετε να χρησιμοποιήσετε το Edpuzzle για μια γρήγορη εξάσκηση σε ανοιχτά μαθήματα, οι μαθητές σας πρέπει απλώς να εισάγουν έναν κωδικό τάξης για να εγγραφούν - δεν απαιτείται λογαριασμός! Δείτε την πρόοδο των μαθητών σας για κάθε μάθημα βίντεο που αναθέτετε.

**Connect LMS class** : Χρησιμοποιήστε την επιλογή αυτή εάν θέλετε να συνδέσετε ένα λογαριασμό σας σε eclass που έχετε ήδη εγγραφή π.χ. Google Classroom

## ΒΗΜΑ 7<sup>α</sup>



### ΣΗΜΕΙΩΣΕΙΣ

Επιλέξτε

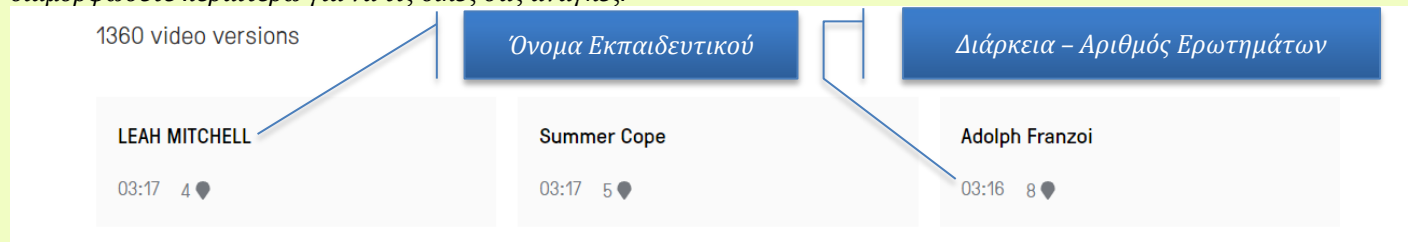
**Assign**: Εάν θέλετε να αναθέσετε το βίντεο στους μαθητές σας. Οι μαθητές θα λάβουν κωδικό μέσω email για να παρακολουθήσουν το βίντεο.

**Copy** : Μπορείτε να αντιγράψετε το βίντεο στα δικά σας βίντεο (My Content), για περαιτέρω επεξεργασία

**Edit** : Πριν το αντιγράψετε μπορείτε να το επεξεργαστείτε

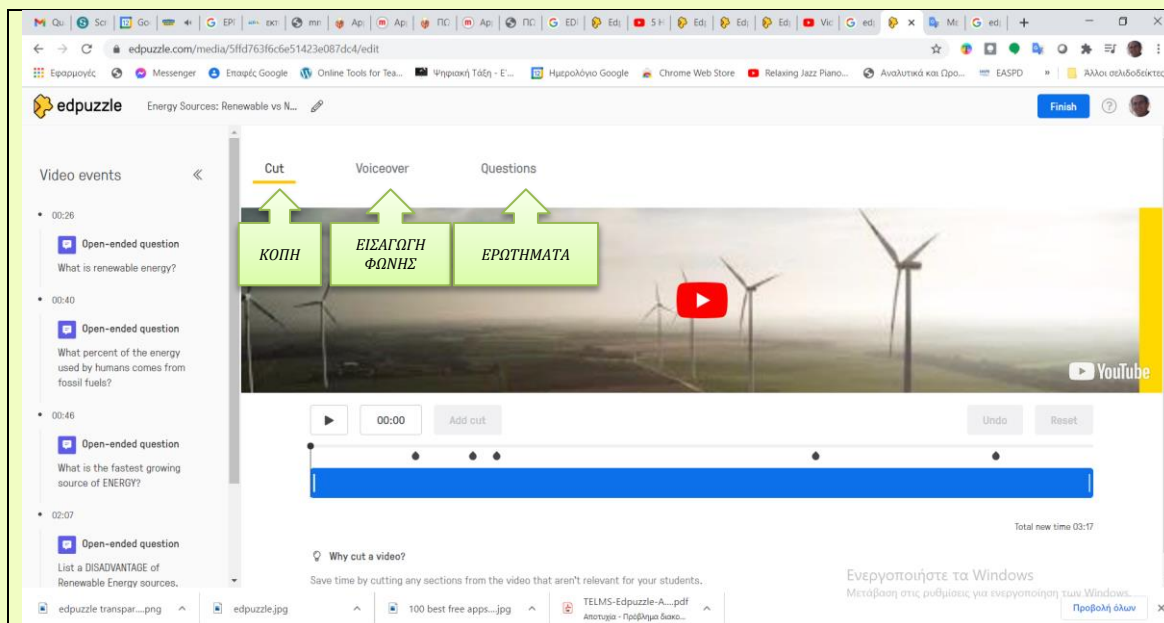
### ΣΥΜΒΟΥΛΗ

Μπορείτε να επιλέξετε διαμορφωμένα βίντεο από άλλους εκπαιδευτικούς που περιέχουν ερωτήματα τα οποία θα διαμορφώσετε περαιτέρω για να τις δικές σας ανάγκες.



## ΒΗΜΑ

# 7β



### ΣΗΜΕΙΩΣΕΙΣ ΚΟΠΗ

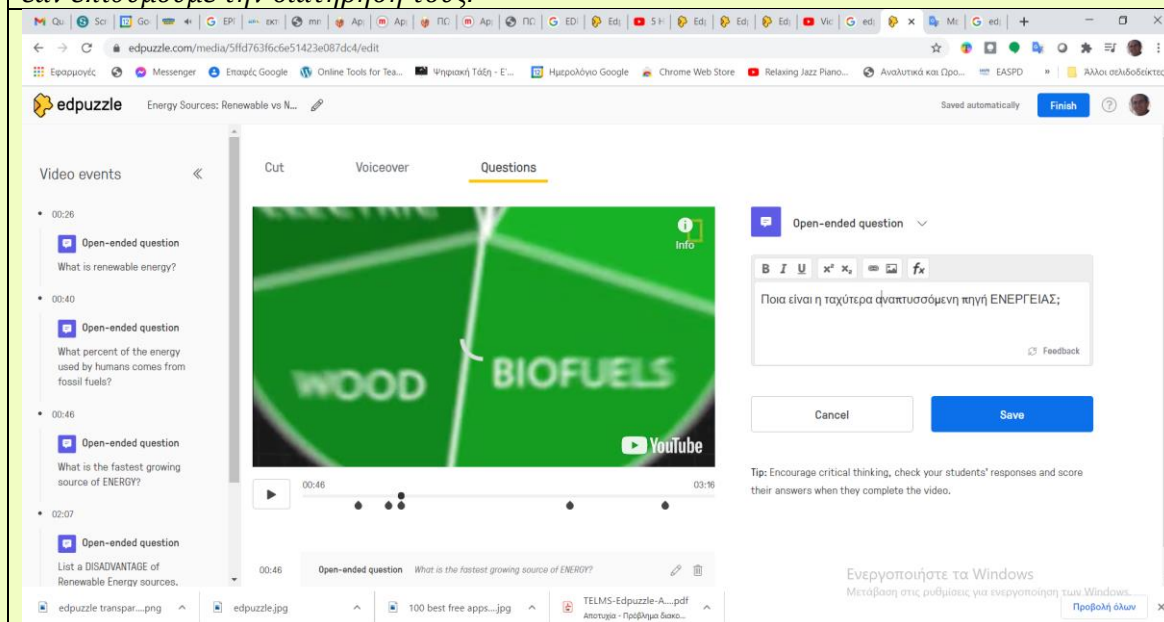
[1] Χρησιμοποιούμε την κοπή για τμήματα του βίντεο τα οποία δεν είναι σχετικά με το θέμα που θέλουμε να παρουσιάσουμε.

[2] Επιλέξτε το Add Cut στο χρονικό σημείο του βίντεο που επιθυμούμε να ξεκινάει και στο σημείο που σταματάει το τμήμα του βίντεο που δεν χρειαζόμαστε.

[3] Με το ποντίκι τραβάμε την μια άκρη του τέλους προς την αρχή εωσότου να εμφανιστεί ο κόκκινος κάδος διαγραφής

### ΣΥΜΒΟΥΛΗ

Το βίντεο που αποκόπτουμε στην πραγματικότητα δεν διαγράφεται, απλά παρακάμπτεται. Μπορούμε οποιαδήποτε στιγμή να το επαναφέρουμε. Εάν στο τμήμα αυτό περιέχονται ερωτήματα το εργαλείο μας ρωτάει εάν επιθυμούμε την διατήρησή τους.



## ΒΗΜΑ

# 7β

### ΣΗΜΕΙΩΣΕΙΣ ΕΙΣΑΓΩΓΗ ΕΡΩΤΗΣΕΩΝ

[1] Χρησιμοποιούμε μια από τις τρεις επιλογές που έχουμε στην διάθεση μας για εισαγωγή ερωτήσεων που είναι **Notes**: Σημειώσεις / **Multiple-choice questions**: Ερωτήσεις Πολλαπλών Επιλογών **Open-ended question**: Ανοικτές Ερωτήσεις για τμήματα του βίντεο τα οποία δεν είναι σχετικά με το θέμα που θέλουμε να παρουσιάσουμε.

[2] Επεξεργασάστε το ερώτημα με το διαθέσιμο παράθυρο με δυνατότητες μορφοποίησης κειμένου καθώς και εισαγωγής link για περισσότερες πληροφορίες, εξίσωσης και εικόνας. Καλό είναι οι εικόνες που εισάγουμε να έχουν μικρό μέγεθος (περίπου 100pt)

[3] Επιλέγουμε την αποθήκευση και ενεργοποιούμε την προβολή του βίντεο.

Κρίκης Νικόλαος – Εκπαιδευτικός –Μηχανολόγος Μηχανικός : email: [nkrikis@sch.gr](mailto:nkrikis@sch.gr)

## ΒΗΜΑ 7β

The screenshot shows the edpuzzle interface. On the left, a video player displays a pie chart titled "RENEWABLE ENERGY" with a 10% segment highlighted in green. On the right, the "Questions" editor is open, showing a "Multiple-choice question" with the text: "Από ποιο ορυκτό καύσιμο που χρησιμοποιεί ο άνθρωπος προέρχεται το μεγαλύτερο ποσοστό ενέργειας (37%)?". Below the question, two answer options are visible: "Ο άνθρακας" and "Το φυσικό αέριο".

### ΣΗΜΕΙΩΣΕΙΣ ΕΙΣΑΓΩΓΗ ΕΡΩΤΗΣΕΩΝ ΠΟΛΛΑΠΛΩΝ ΕΠΙΛΟΓΩΝ

- [1] Οι επιλογές πρέπει να χαρακτηρίζονται σωστές ή λάθος με την αντίστοιχη επιλογή  ή  αριστερά του παραθύρου
- [2] Σε κάθε απάντηση μπορούμε να εισάγουμε και ανατροφοδότηση προς τον μαθητή που θα περιλαμβάνει περισσότερες πληροφορίες, μήνυμα επιβράβευσης ή ενθάρρυνσης αντίστοιχα. (πατήστε το feedback)
- [3] Επεξεργαζόμαστε το ερωτήματα και τις επιλογές με το διαθέσιμο παράθυρο με δυνατότητες μορφοποίησης κειμένου καθώς και εισαγωγής link για περισσότερες πληροφορίες, εξίσωσης και εικόνας. Καλό είναι οι εικόνες που εισάγουμε να έχουν μικρό μέγεθος (περίπου 100pt)
- [4] Επιλέγουμε την αποθήκευση και ενεργοποιούμε την προβολή του βίντεο.

## ΒΗΜΑ 7β

The screenshot shows the edpuzzle interface. On the left, a video player displays a factory scene with the text "COMBATS CLIMATE CHANGE". On the right, the "Notes" editor is open, showing a "Note" with the text: "noun: μικρόφωνο translated from: English". Below the note, there are "Cancel" and "Save" buttons.

### ΣΗΜΕΙΩΣΕΙΣ ΕΙΣΑΓΩΓΗ ΣΗΜΕΙΩΣΕΩΝ

- [1] Επεξεργαζόμαστε την σημείωση με το διαθέσιμο παράθυρο με δυνατότητες μορφοποίησης κειμένου καθώς και εισαγωγής link για περισσότερες πληροφορίες, εξίσωσης και εικόνας. Καλό είναι οι εικόνες που εισάγουμε να έχουν μικρό μέγεθος (περίπου 100pt)
- [2] Πατώντας το μικρόφωνο μπορούμε να εισάγουμε παράλληλα και φωνητική σημείωση
- [3] Επιλέγουμε την αποθήκευση και ενεργοποιούμε την προβολή του βίντεο.

ΚΑΛΗ ΕΠΙΤΥΧΙΑ

## ΑΝΑΦΟΡΕΣ

- [1] ΣΕΛΙΔΑ ΥΠΟΣΤΗΡΙΞΗΣ ΧΡΗΣΤΩΝ EDPUZZLE : <https://support.edpuzzle.com/>  
[2] [Make Videos more Engaging with @EDpuzzle](#)

