



Ο ιστορικός άτλαντας «Centennia»:

- ένας οδηγός στην ιστορία της Ευρώπης, της Μέσης Ανατολής και της Βόρειας Αφρικής κατά τη δεύτερη χιλιετία μ.Χ.
- πλούσια ακολουθία χαρτών παρουσιάζει 9.500 αλλαγές συνόρων την ιστορική διαδρομή όλων των αυτοκρατοριών, βασιλείων και εθνικών κρατών των προαναφερθέντων περιοχών μέσα από σύντομα κατατοπιστικά κείμενα.

Μπορεί κανείς να παρακολουθήσει π.χ. :

- ✓ την ακμή και την παρακμή της Βυζαντινής Αυτοκρατορίας,
- ✓ την άνοδο και την πτώση της Οθωμανικής Αυτοκρατορίας,
- ✓ τους Ναπολεόντειους πολέμους,
- ✓ τη σύσταση του Ελληνικού κράτους
- ✓ τον Πρώτο Παγκόσμιο Πόλεμο
- ✓ την άνοδο της ναζιστικής Γερμανίας
- ✓ την κατάρρευση της ΕΣΣΔ,
- ✓ τον πόλεμο στη Βοσνία και όλα τα άλλα γεγονότα που διαμόρφωσαν την ευρωπαϊκή ιστορία από το 1.000 μ.Χ. έως τις μέρες μας

Γνωριμία με το λογισμικό

Υπάρχουν κάποια κουμπιά που αλλάζουν το χρόνο, στα δεξιά του πλαισίου χρονολογίας.



Κάνοντας κλικ πάνω στο "δεξί βέλος", που υποδεικνύει τη λειτουργία "Εξέλιξη" ο χάρτης και η χρονολογία αρχίζουν να αλλάζουν.

Μπορούμε να δούμε τις αλλαγές στις χώρες και στα εδάφη,

όπως ακριβώς διαδραματίστηκαν, ανάλογα με τη χρονολογία που συνέβησαν.

Σε κάθε χρονολογία αν σταματήσουμε και ανοίξουμε το παράθυρο "Κείμενο", βλέπουμε κείμενο περιγραφής των γεγονότων.

Για ν' ανοίξει το παράθυρο του κειμένου, κάνουμε κλικ πάνω στο εικονίδιο "Κείμενο", στο τέλος δεξιά του μενού εργαλείων.



Για να δούμε μία διαφορετική περιοχή, κάνουμε κλικ στο εικονίδιο "Απεικονιζόμενη Περιοχή".





Κάνοντας κλικ στο εικονίδιο «Απεικονιζόμενη Περιοχή», ένα μικρό παράθυρο χάρτη θα εμφανιστεί.

Μέσα σ' αυτό το παράθυρο επιλέγουμε την περιοχή που θέλουμε να δούμε, σύροντας ένα πλαίσιο γύρω απ' αυτήν.

Τότε ο κύριος χάρτης θα αλλάξει αυτόματα, και θα εμφανιστεί η επιλεγμένη περιοχή.



Αναγνώριση περιοχής.



Εμφανίζεται μικρό παράθυρο-ένδειξη, που δηλώνει ποια περιοχή είναι και σε ποιους ανήκει.

Μετακίνηση χάρτη.



Με κλικ ο δείκτης μετασχηματίζεται σε χέρι. Τότε υπάρχει η δυνατότητα μετακίνησης όλης της επιφάνειας του χάρτη.

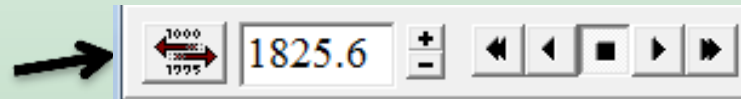
Κλίμακα.



Με την επιλογή αυτή ο δείκτης μετασχηματίζεται σε φακό. Τότε μπορούμε να μεγαλώσουμε ή να μικρύνουμε το χάρτη (αριστερό για μεγέθυνση και δεξί για σμίκρυνση). Επίσης με F3 για σμίκρυνση ή F2 για μεγέθυνση.

Σύγκριση Χρονολογιών

Με το εικονίδιο "Σύγκριση Χρονολογιών" , συγκρίνουμε το χάρτη της ίδιας περιοχής σε δύο οποιεσδήποτε διαφορετικές χρονολογίες.



Έστω ότι ο Ιστορικός Άτλαντας Centennia απεικονίζει την Ευρώπη κατά το έτος 1700 μ.Χ. Ας υποθέσουμε ότι θέλουμε να δούμε τις αλλαγές που σημειώθηκαν μεταξύ της χρονιάς εκείνης και του 1825.

Κλικ στο πλήκτρο "Σύγκριση Χρονολογιών".

Πληκτρολογούμε "1825" στο πλαίσιο χρονολογίας και μετά enter. Ο χάρτης θα αλλάξει αυτόματα για να απεικονίσει την τελευταία χρονολογία. Πατώντας ξανά το εικονίδιο "Σύγκριση Χρονολογιών" και επαναλαμβάνοντας όσες φορές θέλουμε ο χάρτης θα απεικονίζει εναλλάξ τις δυο χρονολογίες που επιλέξαμε.

Αποθήκευση Χάρτη

Μπορούμε να αποθηκεύσουμε χάρτες και να τους χρησιμοποιήσουμε σε προσωπικές σας εργασίες ή να τους επεξεργαστούμε για ένα μάθημα.

Επιλέγουμε "Αποθήκευση χάρτη ως..." από το μενού "Αρχείο". Η μόνη αποδεκτή μορφή αρχείου είναι ένα τυπικό Windows Bitmap (*.bmp).

Σε πολλές περιπτώσεις είναι πιο εύκολο να αντιγράψουμε το χάρτη στο Πρόχειρο (Notepad) των Windows και μετά να κάνουμε αμέσως επικόλληση σε ένα αρχείο word.

Επιλέγουμε "Αντιγραφή" από το μενού "Επεξεργασία", για να αντιγράψουμε ολόκληρο τον απεικονιζόμενο χάρτη στο Πρόχειρο.

Αναζήτηση στο κείμενο

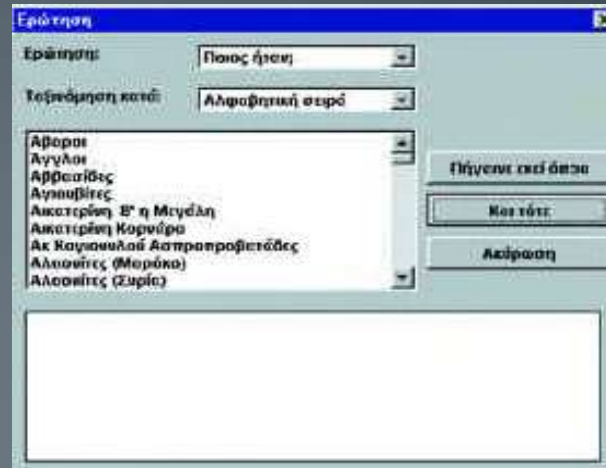
Μπορούμε να αναζητήσουμε στο κείμενο κάποιο πρόσωπο ή έναν τόπο ή άλλη φράση, χρησιμοποιώντας την εντολή "Εύρεση" από το μενού "Επεξεργασία".

π.χ, μπορούμε να πληκτρολογήσουμε «Αθήνα», για να εντοπίσουμε μέσα στο κείμενο όλες τις χρονολογίες στις οποίες αναφέρεται η «Αθήνα».

Η *Centennia* θα ξεκινήσει την αναζήτηση από την τρέχουσα χρονολογία.

Για να προχωρήσουμε στην επόμενη εμφάνιση της λέξης στο κείμενο, πατάμε το πλήκτρο **F3** ή επιλέγουμε "Επανάληψη Εύρεσης".

Μενού Ερώτηση



Το μενού "Ερώτηση» περιέχει πίνακες με τα ονόματα σημαντικών προσώπων, τόπων και γεγονότων που εμφανίζονται στον Ιστορικό Άτλαντα Centennia.

Η λίστα μπορεί να εμφανιστεί με χρονολογική ή αλφαβητική σειρά.

Κάνουμε κλικ πάνω σε κάθε λήμμα του καταλόγου, ώστε να διαβάσουμε μία σύντομη περιγραφή

Εκτύπωση Χάρτη

Πατώντας το εικονίδιο του εκτυπωτή ή επιλέγοντας "Εκτύπωση Χάρτη" από το μενού «Αρχείο», μπορούμε να εκτυπώσουμε το χάρτη που απεικονίζεται στην οθόνη.

Ο "οριζόντιος" ή "κατακόρυφος" προσανατολισμός της εκτύπωσης εξαρτάται από το σχήμα του παραθύρου.

Μπορούμε να αλλάξουμε το σχήμα του χάρτη, με τον ίδιο τρόπο ακριβώς που αλλάζουμε το σχήμα κάθε παραθύρου: σύροντας τις άκρες του παραθύρου.

Δείγμα Δραστηριότητας

Παρουσιάζουμε την πορεία των επιχειρήσεων των βαλκανικών πολέμων επικεντρώνοντας στην προέλαση των ελληνικών στρατευμάτων και επισημαίνουμε τις σημαντικότερες μάχες.

Πληκτρολογούμε τη χρονολογία 1913.5 και κάνει κλικ στην ένδειξη + προχωρώντας τη χρονολογία έως το 1913.7 παρατηρώντας τις εδαφικές διαφοροποιήσεις.

Παράλληλα με κλικ στην ένδειξη «κείμενο» εντοπίζουμε τις πληροφορίες που αφορούν την απάντηση, επισημαίνοντας τα όρια της ελληνικής προέλασης και τις κυριότερες συγκρούσεις στο χάρτη.

Δείγμα Δραστηριότητας

Παρακολουθούμε στο χάρτη τις επιχειρήσεις της μικρασιατικής εκστρατείας. Επισημαίνουμε την πορεία προέλασης και τις μάχες.

Πληκτρολογούμε τη 1919.4 και προχωρούμε έως το 1922.8.

Σημειώνουμε την πορεία του ελληνικού στρατού.

Με κλικ στην ένδειξη «κείμενο» εντοπίζουμε σχετικές πληροφορίες.

Δείγμα Δραστηριότητας

Παρακολουθούμε στο χάρτη τις πολεμικές επιχειρήσεις του Α' παγκοσμίου πολέμου και να αναφέρουμε τις κυριότερες φάσεις του και την κατάληξή του.

Πληκτρολογείται η χρονολογία 1914.5 και προχωρούμε έως το 1918.8 επισημαίνονται οι εδαφικές διαφοροποιήσεις και η πορεία των στρατιωτικών επιχειρήσεων.

Παράλληλα με κλικ στην ένδειξη «κείμενο» και εντοπίζουμε τις πληροφορίες που αφορούν την απάντηση σε σχέση με τις σημαντικότερες φάσεις και συμβάντα του πολέμου.

