

6.2 Φορείς κοινωνικοποίησης / πολιτικοποίησης

6.2.1 Η οικογένεια (=)

Η οικογένεια είναι **ο πρώτος και ο κυριότερος φορέας-παράγοντας κοινωνικοποίησης**. Αν ληφθεί υπόψη ότι η κοινωνικοποίηση αρχίζει από τη **γέννηση** (ορθότερα **πριν** από την γέννηση) και ότι τα **χρόνια της παιδικής ηλικίας είναι καθοριστικά** για την **πορεία** του ατόμου, τότε, αποδεικνύεται η σημασία της οικογένειας.

Η οικογένεια **μαθαίνει** στο άτομο τον **τρόπο επικοινωνίας (γλώσσα)**, τις **αξίες** και τους **κανόνες**, τα **πρότυπα συμπεριφοράς**, τους **ρόλους**, τον **τρόπο ένταξης** στην κοινωνία. **Φροντίζει** για την **ανατροφή**, την **εκπαίδευση**, την **επαγγελματική αποκατάσταση**, την **συναισθηματική κάλυψη** των μελών της κτλ.

Ο **τρόπος** κοινωνικοποίησης και πολιτικοποίησης από την οικογένεια **επηρεάζεται** από πολλούς παράγοντες, όπως **το φύλο** (αγόρι, κορίτσι), **η περιογή** (αγροτική, αστική), **ο πολιτισμός** (ευρωπαϊκός, αφρικανικός) κτλ.

Τέλος, πρέπει να επισημανθεί ότι η **υπερπροστασία** των νέων μελών της οικογένειας **δεν τα βοηθά να αναπτύξουν προσωπικότητα «ανθεκτική»** στις δυσκολίες που ενδέχεται να αντιμετωπίσουν στη **ζωή τους**.

6.2.2 Το σχολείο – η εκπαίδευση

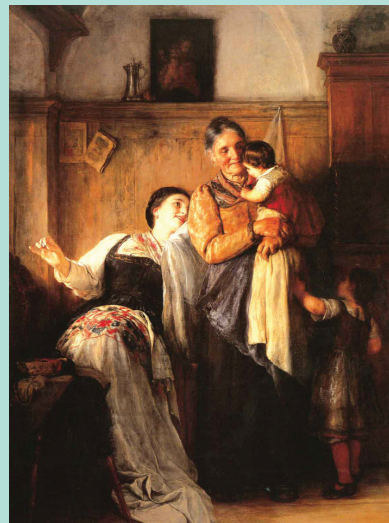
Μεγάλη σημασία για την κοινωνικοποίηση και την πολιτικοποίηση των ατόμων έχει και το **σχολικό περιβάλλον και η σχολική ζωή**. Η **συνύπαρξη** μαθητών από **διαφορετικά περιβάλλοντα**,² **δισχέςσεις** εκπαιδευτικού-μαθητών,³ **η επιλογή γνωστικών αντικειμένων-θεμάτων** και ο **τρόπος** ανάλυσής τους,⁴ **η συνεργασία** και η **σύγκρουση**,⁵ οι **σχολικές εκδηλώσεις** κτλ., **διαδραματίζουν** σημαντικό **ρόλο** στην κοινωνική και πολιτική **διαπαιδαγώγηση** των μαθητών. Το **σχολείο προσφέρει οργανωμένη κοινωνικοποίηση**. Συνεχίζει να είναι σημαντικός φορέας κοινωνικοποίησης και ειδικότερα πολιτικής κοινωνικοποίησης. Και επειδή **δεν γεννιόμαστε αλλά γινόμαστε πολίτες**, ο ρόλος του στη διαμόρφωση της **ιδιότητας του πολίτη** είναι σημαντικός.

Πολλές φορές, **ανεξάρτητα** από τις όποιες **επιταγές της πολιτείας** για τη **διδασκαλία** ορισμένου περιεχομένου, **σημασία έχει** τι **συμβαίνει** στην **πράξη**, στην **σχολική τάξη**. (μ μ)

6.2.3 Οι παρέες συνομηλίκων

Από την **παιδική** ηλικία αρχίζουν οι **παρέες** συνομηλίκων. Αργότερα στο σχολείο οι παρέες **διευρύνονται**. Η **ίδια θέση** (μαθητές),

«Καμιά φορά κλαίω γιατί με πονάει το να είμαι μοναχικός. Αλήθεια πονάει. Για να είμαι ειλικρινής αυτό που με πονάει πραγματικά είναι το να είμαι εγώ.» (Μάικλ Τζάκσον, Τραγουδίστης) **Μια ομολογία συγκλονιστική!**



Νικόλαος Γύζης, *Κούκω*, 1882, Εθνική Πινακοθήκη.

Όσα πραγματικά πρέπει να ξέρω, τα έμαθα στο νηπιαγωγείο

«... Όσα πραγματικά πρέπει να ξέρω για το πώς να ζω, τι να κάνω και πώς να είμαι, τα έμαθα στο νηπιαγωγείο. Αυτά είναι τα πράγματα που έμαθα:
-Να μοιράζεσαι τα πάντα.
-Να παίζεις τίμια.
-Να μη χτυπάς τους άλλους.
-Να βάζεις τα πράγματα πάλι εκεί που τα βρήκες.
-Να καθαρίζεις τις τσαπατσουλές σου.
-Να μην παίρνεις τα πράγματα που δεν είναι δικά σου.
-Να λες συγγνώμη, όταν πληγώνεις κάποιον.
-Να πλένεις τα χέρια σου πριν από το φαγητό.
-Να κοκκινίζεις.»

(Απόσπασμα από το βιβλίο του Robert Fulghum, *Όσα πραγματικά θα έπρεπε να ξέρω τα έμαθα στο Νηπιαγωγείο*, εκδ. Λύχνος, Αθήνα 1992)

«Όταν ανοίγει ένα σχολείο κλείνει μια φυλακή.» Β. Ουγκώ

το ίδιο περιβάλλον (σχολείο), οι ίδιες αγωνίες, οι ίδιες προσδοκίες και επιδιώξεις κτλ. οδηγούν σε παρέες, φίλιες κτλ.

Το άτομο δημιουργεί ή εντάσσεται σε ομάδες, επειδή ικανοποιεί διάφορες ανάγκες του, οι οποίες είναι, κυρίως, δύο ειδών: **βιολογικές** (π.χ. τροφή, κατοικία, ασφάλεια) ή **κοινωνικές** (π.χ. αγάπη, συνύπαρξη, απόκτηση ταυτότητας). Η ένταξη στη μία ή στην άλλη ομάδα γίνεται σε συνάρτηση με τις αξίες-επιδιώξεις-σκοπούς της ομάδας. Τα παιδιά έχουν διαφορετικές ανάγκες από τους μεγάλους, γι' αυτό και επιλέγουν τις παρέες τους με διαφορετικά κριτήρια από αυτά των μεγάλων. Πάντως, τα παιδιά και οι έφηβοι έχουν έντονη την **ανάγκη της αποδοχής και της ένταξης** σε κάποια ομάδα, γιατί η ομάδα προσφέρει ταυτότητα, ασφάλεια, διαφορετικούς στόχους κτλ. Η ένταξη λοιπόν ενός παιδιού ή εφήβου σε κάποια παρέα συνομηλίκων γίνεται για **διάφορους λόγους**, όπως:

- Η καλύτερη ικανοποίηση κάποιων αναγκών του.
- Η ανάγκη για επικοινωνία και συναισθηματική έκφραση.
- Η ανάγκη απόκτησης ταυτότητας.
- Η ψυχαγωγία, η άθληση και οι εκδρομές.
- Η περιέργεια, η παρακίνηση, η καθοδήγηση.

Η επίδραση της παρέας συνομηλίκων δεν πρέπει να υποτιμάται. Οι ομάδες ομηλικών, οι παρέες επηρεάζουν σημαντικά τους νέους. Η αποδοχή του εφήβου από τους συνομηλίκους του είναι σημαντική. Γι' αυτό και η συμπεριφορά του νέου, το ντύσιμό του, η μουσική που ακούει κτλ. **εναρμονίζονται** με τις συνήθειες και τις προτιμήσεις της παρέας στην οποία θέλει να ανήκει. Ο κοινωνιολόγος Πωλ Γουίλις έχει κάνει μια πολύ οξυδερκή μελέτη της επίδρασης που έχει η παρέα στο άτομο. Μελέτησε μια ομάδα αγοριών που δημιουργούσαν, με τη συμπεριφορά τους, προβλήματα στο σχολείο. Ήταν μαθητές με χαμηλή επίδοση, χωρίς ιδιαίτερο ενδιαφέρον για το μάθημα. Ο Γουίλις επεσήμανε ότι τις περισσότερες φορές που αυτοί οι μαθητές παραβίαζαν τους καθημερινούς σχολικούς κανόνες, το έκαναν επειδή αυτή η συμπεριφορά «επιβραβευόταν» από την παρέα. Η παρέα, μετά από κάποια τιμωρία (επίπληξη, αποβολή κτλ.), συζητούσε και «επαινούσε» το «ανδραγάθημα» του μέλους της. Η ίδια παρέα αποκαλούσε τους καλούς μαθητές «φυτά». Όμως, όταν ο Γουίλις συζητούσε με το κάθε μέλος της παρέας χωριστά, συναντούσε έναν εντελώς διαφορετικό άνθρωπο. Έναν άνθρωπο που είχε αγωνία για το μέλλον του, που προβληματιζόταν τι δουλειά θα βρει μετά την αποφοίτησή του από το σχολείο κτλ. Ο ίδιος άνθρωπος, εντός της παρέας, γινόταν εντελώς διαφορετικός προκειμένου να αποσπάσει το θαυμασμό των μελών της.

Οι εκπαιδευτικοί χρειάζεται να έχουν στέρεες επιστημονικές γνώσεις, μαθητοκεντρικές και ενεργητικές μεθοδολογικές προσεγγίσεις, θεωρητική και πρακτική γνώση του θέματος, αντικειμενική και αμερόληπτη κρίση.



Μουρίλο, *Αγορία που τρώνε σταφύλι και πεπόνι*. Alte Pinakothek, Μόναχο, Γερμανία.

Ένα κρίσιμο ερώτημα είναι, από ποια ηλικία πρέπει να διδάσκεται η «πολιτική παιδεία»; Παλιότερα και σύμφωνα με τη θεωρία των σταδίων του Piaget, παιδιά μέχρι 13 χρονών δυσκολεύονται να κατανοήσουν τα κοινωνικά και πολιτικά θέματα. Σύμφωνα με νεότερες παιδαγωγικές αντιλήψεις, παιδιά όλων των ηλικιών μπορούν να επέμβουν ενεργητικά και δημιουργικά στη νέα γνώση. Ιδιαίτερη σημασία σ' αυτή τη διαδικασία έχει το πολιτισμικό περιβάλλον του παιδιού.

Υπάρχουν καλές και κακές παρέες. Από την αρχαιότητα είναι γνωστό ότι «ομιλίας κακαί φθείρουσι ήθη χρηστά». Επομένως, οι κακές παρέες μπορούν να συμπαρασύρουν σε ακοινωνικές και αντικοινωνικές συμπεριφορές. Αντικοινωνικές συμπεριφορές για παράδειγμα, όπως η βία κατά συμμαθητών, η γραφή συνθημάτων σε χώρους που απαγορεύεται, η φθορά σε αυτοκίνητα, οι μικροκλοπές κτλ.