

## 5.5 Η συμμετοχή του πολίτη: από τον Δήμο μέχρι την παγκόσμια κοινότητα

Η συμμετοχή είναι η διαδικασία που παρέχει στους πολίτες την δυνατότητα να επηρεάζουν τη λήψη των δημοσίων αποφάσεων. Οι ρίζες της συμμετοχής βρίσκονται στην αρχαία Ελλάδα. Στην πόλη-κράτος ο πολίτης συμμετέχει στην Εκκλησία του Δήμου, όπου κληρώνονται οι πολίτες στα περισσότερα από τα δημόσια αξιώματα και λαμβάνονται αποφάσεις για τα κοινά, αποφάσεις που αφορούν τις δημόσιες υποθέσεις.

Όπως οι εκλογές, έτσι και η συμμετοχή του πολίτη στα «κοινά» από τον Δήμο μέχρι την παγκόσμια κοινότητα αποτελεί μια πράξη ευθύνης. Ο πολίτης ενδιαφέρεται για το κοινό μέλλον, που είναι και δικό του μέλλον. Και αυτή η «μετοχή» στα κοινά προσφέρει μοναδική χαρά και πληρότητα. Είναι η χαρά της συνεύρεσης και της προσφοράς στο κοινωνικό σύνολο.

Με τη συμμετοχή στα κοινά αναπτύσσεται ο διάλογος, η συνεργασία, η εμπιστοσύνη, η συναίνεση κτλ. μεταξύ των πολιτών. Επιπλέον, ο πολίτης αναπτύσσει ικανότητες / δυνατότητες διάγνωσης και ιεράρχησης των κοινών αναγκών, αλλά και αξιολόγησης και επίλυσης των κοινών προβλημάτων. Τέλος, αντιλαμβάνεται ότι η συν-ύπαρξη απαιτεί αποφυγή των ακούσιων θέσεων.

Η συμμετοχή του πολίτη σε διάφορες τοπικές, πολιτιστικές, συνδικαλιστικές, κομματικές κτλ. ενώσεις δεν χρειάζεται να υπηρετεί τα στενά τοπικά, συνδικαλιστικά, κομματικά κτλ. συμφέροντα και να εμποδίζει την πρόοδο και το γενικό συμφέρον. Η συμμετοχή του πολίτη έχει νόημα όταν συνδυάζει αρμονικά το ατομικό συμφέρον και το υποτάσσει στο γενικότερο συμφέρον.

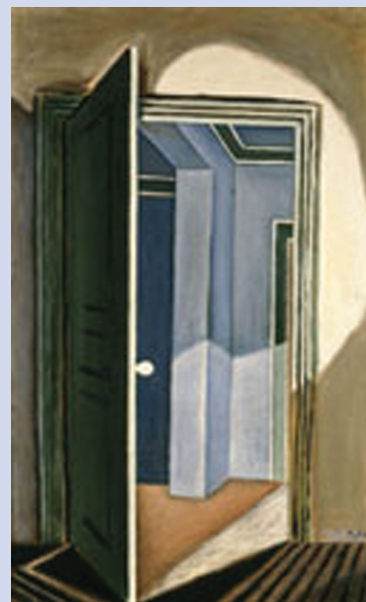
**Ο πολίτης συμμετέχει:** / μ μμ

**α) Στον Δήμο.** Οι πολίτες του Δήμου εκλέγουν τους δημοτικούς άρχοντες. Συνήθως οι πολίτες έχουν ενδιαφέρον για τον Δήμο, για τις τοπικές υποθέσεις. Οι πολίτες συμμετέχοντας ενεργά γίνονται συμπαράγωγοί της πολιτικής σε διάφορα θέματα, όπως στην κοινωνική πολιτική, στην κατανομή των δημοτικών τελών, στην ανάπλαση περιοχών κτλ.

**β) Στην πολιτεία.** Η ελληνική πολιτεία είναι αντιπροσωπευτική δημοκρατία και, όπως ορίζει το Σύνταγμα, «θεμέλιο του πολιτεύματος είναι η λαϊκή κυριαρχία». Αυτό σημαίνει ότι οι έλληνες πολίτες συμμετέχουν:

- Στην εκλογή των βουλευτών.
- Σε δημοψηφισμα για κρίσιμα εθνικά θέματα.

**γ) Στην Ευρωπαϊκή Ένωση.** Ήδη ο Ευρωπαίος πολίτης απολαμβάνει αρκετά πλεονεκτήματα: <sup>1)</sup>περισσότερες επιλογές <sup>2)</sup>ενίσχυση



Νίκος Χατζηκυριάκος-Γκίκας,  
Η ανοιχτή πόρτα,  
Εθνική Πινακοθήκη.

Οι Έλληνες πολίτες ανάλογα με το επάγγελμά τους, τα ενδιαφέροντά τους κτλ. μπορούν να συμμετέχουν σε διάφορες ενώσεις, οργανώσεις, όπως:

- Σε πολιτικά κόμματα.
- Σε επαγγελματικές/συνδικαλιστικές οργανώσεις.
- Σε επιστημονικές ενώσεις.
- Σε πολιτιστικές, αθλητικές, συνεταιριστικές κτλ. ενώσεις.
- Σε Μη Κυβερνητικές Οργανώσεις (Μ.Κ.Ο.) διάφορων σκοπών.

Γενικά, όσο μεγαλύτερη είναι η διάχυση της εξουσίας, δηλαδή όσο περισσότεροι φορείς ασκούν εξουσία, και, επιπλέον, όσο μεγαλύτερη είναι η συμμετοχή του πολίτη, τόσο πιο διευρυμένη δημοκρατία υπάρχει.

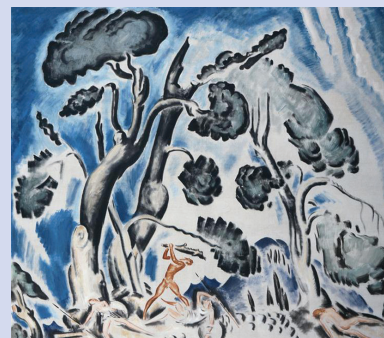
Η συμμετοχή του πολίτη σε κόμματα, ενώσεις και φορείς είναι η βάση της δημοκρατίας. Χωρίς τη συμμετοχή, η δημοκρατία χάνει την ουσία της. Ο πολίτης δεν αρκεί να επικρίνει ή να κατακρίνει τα όσα πράττουν οι εκάστοτε κυβερνώντες. Χρειάζεται ο ίδιος να συμμετέχει στην πολιτική μέσω των φορέων της.

και διασφάλιση των δικαιωμάτων και ελευθεριών του,<sup>3)</sup> υψηλότερο βιοτικό επίπεδο κτλ. Με τη Συνθήκη για την Ευρωπαϊκή Ένωση (1992) ο κάθε πολίτης πλέον δεν είναι μόνο πολίτης του κράτους-μέλους αλλά και πολίτης της Ευρωπαϊκής Ένωσης. Ένα αποφασιστικό βήμα για την πολιτική ενοποίηση της Ευρώπης υπήρξε και η θέσπιση της ιθαγένειας της Ένωσης. Τονίζεται ότι η ιθαγένεια της Ένωσης συμπληρώνει και δεν αντικαθιστά την εθνική ιθαγένεια. Παρά την ανάγκη και τη χρησιμότητα της συμμετοχής στα κοινά, αρκετοί πολίτες δεν μετέχουν για διάφορους λόγους, όπως:

- Το γάσμα ανάμεσα στα λόγια και στα έργα των πολιτικών.
- Η διαπλοκή και η διαφθορά.
- Η αντικατάσταση της πολιτικής από την επικοινωνία.
- Η έλλειψη ηγεσίας που να εμπνέει τους πολίτες.

Αποτέλεσμα αυτής της πορείας είναι η «αποχή» από την πολιτική. Αποχή η οποία εκδηλώνεται είτε ως πολιτική απάθεια, είτε ως πολιτική απέγθεια. Και στις δύο περιπτώσεις ο πολίτης βρίσκεται στη γωνιά. Άλλοι αποφασίζουν γι' αυτόν. Ο πολίτης είναι θεατής των εξελίξεων. Η δημοκρατία της συμμετοχής αντικαταστάθηκε από τη δημοκρατία των θεατών. Επιπλέον, η αποχή από την πολιτική, οδήγησε στον πολιτικό αναλφαβητισμό. Δηλαδή, ο πολίτης δεν έχει τις απαραίτητες κοινωνικές και πολιτικές γνώσεις για να μπορεί να συμμετέχει ουσιαστικά, ελεύθερα και υπεύθυνα στα πολιτικά δρώμενα.<sup>2)</sup> Δεν γνωρίζει, δεν κατανοεί, δεν συνειδητοποιεί.<sup>3)</sup> Είναι ή νοιώθει ανίκανος να συμμετέχει, από τα πιο μικρά έως τα πιο μεγάλα.

Μια πολιτεία, όταν απέχουν οι πολίτες από τα κοινά, είναι επόμενο να διέρχεται κρίση. Κρίση νομιμοποίησης,\* η οποία οδηγεί στην ανάγκη και στο αίτημα για τη συμμετοχή του πολίτη. Η πολιτεία πλέον οφείλει να παρέχει πολιτική παιδεία, να εκπαιδεύει τον πολίτη, ώστε να γίνει ικανός να συμμετέχει ελεύθερα και υπεύθυνα στα κοινά.



Κωνσταντίνος Παρθένης,  
Ο Ηρακλής και οι Αμαζόνες,  
π. 1922, Εθνική Πινακοθήκη.

**Πολιτικά ανεπτυγμένες κοινωνίες** είναι εκείνες που:

- ο λαός εκλέγει τους αντιπροσώπους του,
- όλοι οι πολίτες έχουν απρόσκοπτη πρόσβαση στη συμμετοχή στα κοινά,
- η διακυβέρνηση και η δημόσια διοίκηση διέπονται από διαφάνεια και αξιοκρατία,
- οι πολίτες σέβονται το Σύνταγμα και τους νόμους,
- οι πολίτες ασχολούνται με την πολιτική ως δημόσια υπόθεση και όχι για να κερδίσουν προσωπικά οφέλη (πελατειακές σχέσεις, ρουσφέτια κτλ.).

Στις ανεπτυγμένες πολιτικά κοινωνίες υπάρχει μια πολιτική κουλτούρα, στην οποία ο πολίτης συμμετέχει συνειδητά, έστω και αν υπάρχουν μικρά ποσοστά συμμετοχής.

**Πολιτικά μη ανεπτυγμένες κοινωνίες** είναι εκείνες στις οποίες:

- υπάρχουν εμπόδια στην συμμετοχή των πολιτών στα κοινά,
  - το Σύνταγμα και οι νόμοι παραβιάζονται,
  - οι πολίτες συμμετέχουν στα κοινά για να κερδίσουν προσωπικά οφέλη.
- Στις μη ανεπτυγμένες πολιτικά κοινωνίες, όπου υπάρχουν οι πελατειακές σχέσεις, η υψηλή συμμετοχή δεν αποδεικνύει την ύπαρξη συνειδητοποιημένων πολιτών, αλλά δηλώνει αναγκαστική παρουσία στο κομματικό/πελατειακό σύστημα.

**Διεθνής Ημέρα της Δημοκρατίας:  
15 Σεπτεμβρίου.**