

**ΣΧΟΛΙΚΟΣ ΚΑΝΟΝΙΣΜΟΣ ΠΕΠΑΛ / 2<sup>ου</sup> ΕΠΑ.Λ. ΡΟΔΟΥ**

<b>ΤΑΥΤΟΤΗΤΑ ΤΟΥ ΣΧΟΛΕΙΟΥ</b>	
<b>2<sup>ο</sup> ΕΠΑΛ ΡΟΔΟΥ</b>	<b>Διεύθυνση:</b> Άγιοι Απόστολοι Ρόδου
	Κωδικός Σχολείου (ΥΠΑΙΘ): 1040045

<b>ΣΤΟΙΧΕΙΑ</b>			
Έδρα του Σχολείου		ΔΔΕ ΔΩΔΕΚΑΝΗΣΟΥ	
Τηλέφωνο	2241061424	Fax	2241061463
e-mail	2epal-rodou@sch.gr	Ιστοσελίδα	<a href="http://2epal-rodou.dod.sch.gr/">http://2epal-rodou.dod.sch.gr/</a>
Διευθύντρια Σχολικής Μονάδας		ΣΤΕΡΓΙΑΔΟΥ ΑΡΙΣΤΗ	
Υποδιευθυντές Α & Β		1. ΠΑΠΑΧΡΙΣΤΟΔΟΥΛΟΥ ΜΙΧΑΗΛ 2. ΚΟΥΤΣΙΔΟΥ ΦΩΤΕΙΝΗ	
Πρόεδρος Γονέων/Κηδεμόνων τοποθέτηση)	Συλλόγου (προσωρινή	ΤΑΤΣΗ ΠΑΡΑΣΚΕΥΗ	

Εισαγωγή.....	2
<i>Σύνταξη, έγκριση και τήρηση του Κανονισμού.....</i>	2
<b>1. Βασικές αρχές και στόχοι του Εσωτερικού Κανονισμού Λειτουργίας.....</b>	3
<b>2. Λειτουργία του Σχολείου.....</b>	3
<i>I. Συμπεριφορά μαθητών/τριών - Παιδαγωγικός έλεγχος – Σχολική ζωή.....</i>	3
<i>II. Πρόληψη φαινομένων Βίας και Σχολικού εκφοβισμού.....</i>	4
<i>III. Προσέλευση – παραμονή στο Σχολείο και αποχώρηση από αυτό.....</i>	4
<i>IV. Μαθήματα και η καθημερινότητα μας στο Σχολείο.....</i>	4
<i>V. Ποιότητα του σχολικού χώρου – Υγιεινή.....</i>	5
<i>VI. Σχολικές Εκδηλώσεις– Δραστηριότητες.....</i>	6
<i>VII. Συνεργασία Σχολείου– Οικογένειας– Συλλόγου Γονέων/Κηδεμόνων.....</i>	6
3:Πολιτική του Σχολείου για την προστασία από πιθανούς κινδύνους.....	6
4:Έκθεση αποτίμησης – ανατροφοδότηση – προτάσεις βελτίωσης.....	8

**Ο ΚΑΝΟΝΙΣΜΟΣ ΑΥΤΟΣ ΥΠΑΡΧΕΙ ΓΙΑ ΝΑ ΥΠΕΝΘΥΜΙΖΕΙ ΣΕ ΟΛΟΥΣ, ΜΑΘΗΤΕΣ ΚΑΙ ΕΚΠΑΙΔΕΥΤΙΚΟΥΣ, ΤΑ ΔΙΚΑΙΩΜΑΤΑ ΜΑΣ, ΤΙΣ ΥΠΟΧΡΕΩΣΕΙΣ ΜΑΣ ΚΑΙ ΤΟ ΣΚΟΠΟ ΤΗΣ ΠΑΡΟΥΣΙΑΣ ΜΑΣ ΣΤΟ ΣΧΟΛΕΙΟ ΜΑΣ.**

### **Εισαγωγή**

Ο Εσωτερικός Κανονισμός Λειτουργίας του Σχολείου (άρθρο 7, Ν.4692/2020) βασίζεται σε όσα προβλέπονται από την πολιτεία για την εκπαίδευση και τη λειτουργία των δημόσιων και ιδιωτικών Σχολείων και βασίζεται στις αποδεκτές παιδαγωγικές αρχές, λαμβάνοντας υπόψη τις ιδιαίτερες συνθήκες λειτουργίας του Σχολείου και τα χαρακτηριστικά της τοπικής σχολικής ευρύτερης κοινότητας.

### **Σύνταξη, έγκριση και τήρηση του Κανονισμού**

Ο Εσωτερικός Κανονισμός Λειτουργίας συντάχθηκε ύστερα από εισήγηση του Διευθυντή/της Διευθύντριας του Σχολείου, με τη συμμετοχή όλων των μελών του Συλλόγου Διδασκόντων/ουσών, των μελών του Διοικητικού Συμβουλίου του Συλλόγου Γονέων και Κηδεμόνων, του προεδρείου του δεκαπενταμελούς μαθητικού συμβουλίου του Σχολείου και του εκπροσώπου του Δήμου/ της κοινότητας. Επιπλέον, έχει εγκριθεί από τον Συντονιστή/ τη Συντονίστρια Εκπαιδευτικού Έργου που έχει την παιδαγωγική ευθύνη του Σχολείου μας, καθώς και από τον Διευθυντή/ρια Εκπαίδευσης (άρθρο 37, Ν.4692/2020).

Ο Εσωτερικός Κανονισμός Λειτουργίας με την έναρξη του σχολικού έτους κοινοποιείται σε όλους τους γονείς/ κηδεμόνες και αναρτάται στον ιστότοπο του Σχολείου. Οι μαθητές λαμβάνουν μέρος στη συμμετοχική διαδικασία μέσω της δημιουργίας Συμβολαίου Τάξης. Μια συνοπτική μορφή του διανέμεται και συζητείται διεξοδικά με όλους τους μαθητές/ τις μαθήτριες του Σχολείου.

Η ακριβής τήρησή του αποτελεί ευθύνη και υποχρέωση της διεύθυνσης του Σχολείου, των εκπαιδευτικών, των μαθητών και των γονέων/κηδεμόνων.

Ο Κανονισμός επικαιροποιείται σε τακτά χρονικά διαστήματα, τρεις φορές στη διάρκεια του σχολικού έτους ( στις βασικές συνελεύσεις του συλλόγου διδασκόντων) , μέσω της προβλεπόμενης από τον νόμο συμμετοχικής διαδικασίας όλων των μελών της σχολικής κοινότητας, έτσι ώστε να συμπεριλαμβάνει νέες νομοθετικές ρυθμίσεις, να ανταποκρίνεται στις αλλαγές

των συνθηκών λειτουργίας του Σχολείου και τις, κατά καιρούς, αποφάσεις των αρμόδιων συλλογικών οργάνων του.

### **1. Βασικές αρχές και Στόχοι του Εσωτερικού Κανονισμού Λειτουργίας**

Το Σχολείο αποτελεί μια δημοκρατικά οργανωμένη κοινότητα που διασφαλίζει τη συνεργασία των μελών του χωρίς εντάσεις και συγκρούσεις αλλά με αμοιβαίο σεβασμό και αποδοχή της προσωπικότητας κάθε μέλους της σχολικής κοινότητας.

Ο Κανονισμός περιλαμβάνει όρους και κανόνες, κατανομή αρμοδιοτήτων και ευθυνών, δικαιωμάτων και υποχρεώσεων για όλα τα μέλη της σχολικής κοινότητας, οι οποίοι αφενός εμποδώνουν τη δημοκρατική λειτουργία του σχολείου και αφετέρου διαμορφώνουν ένα παιδαγωγικό και διδακτικό κλίμα που διευκολύνει την απρόσκοπτη, μεθοδική και αποτελεσματική λειτουργία του.

Μέσω των συμφωνημένων όρων και κανόνων του Κανονισμού του Σχολείου επιδιώκεται:

1. Η προστασία της σωματικής ακεραιότητας και η ενίσχυση της συναισθηματικής ασφάλειας όλων των μελών της σχολικής κοινότητας, όπως ορίζεται από τα ανθρώπινα δικαιώματα, την εκπαιδευτική αποτελεσματικότητα, την προαγωγή της ψυχικής υγείας, τις νομικές ευθύνες και τη συνολική ευημερία όλων των εμπλεκόμενων μερών.
2. Η διαμόρφωση προσωπικοτήτων που λειτουργούν υπεύθυνα, σέβονται τις ελευθερίες των άλλων και συνεργάζονται αρμονικά μεταξύ τους.
3. Η θεμελίωση ενός πλαισίου που υποστηρίζει το εκπαιδευτικό έργο και την απρόσκοπτη συμμετοχή όλων στην εκπαιδευτική διαδικασία.
4. Η διαμόρφωση κλίματος που υποστηρίζει την ολόπλευρη ανάπτυξη της προσωπικότητας του κάθε μαθητή/της κάθε μαθήτριας, αλλά και όλων των μελών της σχολικής κοινότητας. Στόχος είναι η συνύπαρξη μαθητών και εκπαιδευτικών με ορθή κρίση και προσαρμοστικότητα : 1. Με τη δημιουργία ανοιχτών διαύλων επικοινωνίας μεταξύ μαθητών, καθηγητών και διοικητικών υπαλλήλων 2. Με καθοδήγηση σχετικά με τον τρόπο επίλυσης των διαφωνιών με ειρηνικό και εποικοδομητικό τρόπο. 3. Με προγράμματα και πολιτικές κατά του εκφοβισμού που αντιμετωπίζουν τις διακρίσεις και την παρενόχληση και παρέχουν υποστήριξη τόσο στα θύματα όσο και στους θύτες. 4. Με παροχή επαγγελματικής ανάπτυξης για τους εκπαιδευτικούς σχετικά με την

πολιτιστική ικανότητα, την ποικιλομορφία και τις πρακτικές διδασκαλίας χωρίς αποκλεισμούς. 5. Με τακτική αξιολόγηση στις πολιτικές, τις πρακτικές και το κλίμα του σχολείου για να εντοπίζονται οι τομείς προς βελτίωση και να γίνονται οι απαραίτητες προσαρμογές.

### **I. Συμπεριφορά μαθητών/τριών - Παιδαγωγικός έλεγχος**

Ο σεβασμός είναι θεμελιώδες δικαίωμα και ευθύνη όλων. Υποστηρίζουμε το σεβασμό για όλους στο περιβάλλον μας και προσδοκούμε την ίδια εκτίμηση. Είναι σημαντικό να σημειωθεί ότι το να λαμβάνουμε σεβασμό από τους άλλους δεν σημαίνει ότι θα δίνουν πάντα προτεραιότητα στην ευκολία μας.

Αποκλίσεις των μαθητών από τη δημοκρατική συμπεριφορά, τους κανόνες του σχολείου, τους όρους της ισότιμης συμμετοχής στη ζωή του Σχολείου, καθώς και από τον οφειλόμενο σεβασμό στον/στην εκπαιδευτικό, στη σχολική παρουσία, στον συμμαθητή/τη συμμαθήτρια πρέπει να θεωρούνται σχολικά παραπτώματα.

Τα σχολικά παραπτώματα θα αντιμετωπίζονται από το σχολείο σύμφωνα με την ισχύουσα νομοθεσία και με γνώμονα την αρχή ότι η κατασταλτική αντιμετώπιση αυτών των φαινομένων πρέπει να είναι η τελευταία επιλογή, χωρίς όμως να αποκλείεται ως παιδαγωγικό μέτρο.

Τα θέματα παραβατικής συμπεριφοράς των μαθητών/ μαθητριών στο Σχολείο αποτελούν αντικείμενο συνεργασίας του/της εκπαιδευτικού της τάξης με τον/τη Σύμβουλο Σχολικής ζωής, τον Διευθυντή/τη Διευθύντρια της σχολικής μονάδας, τον Σύλλογο Διδασκόντων/Διδασκουσών και τον Συντονιστή/τη Συντονίστρια Εκπαιδευτικού Έργου προκειμένου να υπάρξει η καλύτερη δυνατή παιδαγωγική αντιμετώπισή τους. Σε κάθε περίπτωση και πριν από οποιαδήποτε απόφαση, λαμβάνεται υπόψη η βασική αρχή του σεβασμού της προσωπικότητας και των δικαιωμάτων του παιδιού.

Οι εκπαιδευτικοί ΜΝΑΕ συντελούν τα μέγιστα στη βελτιστοποίηση παροχής εκπαιδευτικού έργου αφού η παρουσία τους ως επιπλέον εκπαιδευτικών στο τμήμα ενισχύει την εμπέδωση των γνωστικών αντικειμένων στα αντίστοιχα μαθήματα Ν. Ελληνικών και Μαθηματικών, αλλά συντελεί επίσης και στη διάχυση συνεργατικού κλίματος μεταξύ μαθητών και εκπαιδευτικών-μαθητών. Η ισορροπημένη σχολική ζωή των μαθητών και μαθητριών αποτελεί μέλημα των εκπαιδευτικών και της Διεύθυνσης του σχολείου εντός και εκτός της

σχολικής αίθουσας. Ο/Η σχολικός/ή ψυχολόγος, τα συμβούλια τάξης, είναι στη διάθεση των μαθητών αναλαμβάνοντας τις απαραίτητες δράσεις. Ο/Η ψυχολόγος του σχολείου παρέχει ψυχολογική και συμβουλευτική υποστήριξη σε πολλούς μαθητές του σχολείου μας, όπως και επίσης σε μέλη των οικογενειών τους εφόσον αυτό απαιτείται από την ικνηλάτηση των προβλημάτων που εκφράζουν οι εμπλεκόμενοι μαθητές. Διοργανώνει επίσης ημερίδες και εκπαιδευτικές δράσεις με ολόκληρα τμήματα εφόσον απαιτείται, σε συνεργασία με τον Διευθυντή, τους εμπλεκόμενους εκπαιδευτικούς κλπ.

## **II. Πρόληψη φαινομένων Βίας και Σχολικού εκφοβισμού**

Η ανάπτυξη θετικού σχολικού κλίματος αποτελεί σημαντικό παράγοντα της διαδικασίας πρόληψης ή/και αντιμετώπισης φαινομένων βίας, παρενόχλησης, εξαναγκασμού και σχολικού εκφοβισμού. Χαρακτηριστικά του θετικού και υγιούς σχολικού κλίματος είναι ο αμοιβαίος σεβασμός, η αποδοχή της διαφορετικότητας, η προώθηση της συνεργασίας με Φορείς, η συνεργασία του Σχολείου με την οικογένεια κ.ά.

## **III. Προσέλευση – παραμονή στο Σχολείο και αποχώρηση από αυτό.**

Το κουδούνι του σχολείου μας χτυπάει στις 08:15 π.μ. Είμαστε εκεί στην ώρα μας, μαθητές και εκπαιδευτικοί. Η έγκαιρη προσέλευση των μαθητών/μαθητριών στο σχολείο, καθώς και η τακτική και ανελλιπή φοίτηση αποτελούν βασικά στοιχεία της εκπαιδευτικής διαδικασίας.

Οι μαθητές/μαθήτριες προσέρχονται στο Σχολείο πριν από την έναρξη των μαθημάτων, ενώ όσοι προσέρχονται με καθυστέρηση παραμένουν σε καθορισμένο εκ των προτέρων χώρο στο Σχολείο και εισέρχονται στην τάξη τους μετά την ολοκλήρωση της τρέχουσας διδακτικής ώρας, εκτός αν ο Σύλλογος Διδασκόντων/Διδασκουσών έχει αποφασίσει διαφορετικά για τη είσοδο των μαθητών/μαθητριών στην τάξη τους. Οι εκπαιδευτικοί λαμβάνουν υπόψιν τους και διάφορους εξωτερικούς παράγοντες όπως την καθυστέρηση των Μέσων Μαζικής Μεταφοράς και τις απρόβλεπτες καιρικές συνθήκες, για την απόφασή τους να εισέλθει ή όχι, ο/η μαθητής /τρια στην τάξη.

Οι μαθητές/μαθήτριες δεν επιτρέπεται να αποχωρήσουν από το Σχολείο πριν από τη λήξη των μαθημάτων, χωρίς άδεια.

Αν παρουσιαστεί ανάγκη έκτακτης αποχώρησης, κατά τη διάρκεια του σχολικού ωραρίου (π.χ. ασθένεια), ενημερώνεται ο/η γονέας/κηδεμόνας για να παραλάβει το παιδί του/της, εφόσον αυτό είναι ανήλικο.

#### **IV. Μαθήματα και η καθημερινότητα μας στο Σχολείο**

-Στην πρωινή συγκέντρωση του σχολείου είμαστε όλοι παρόντες, μαθητές και εκπαιδευτικοί. Γίνονται σημαντικές ανακοινώσεις που πρέπει να ακούσουμε.

-Η τάξη μας είναι χώρος μάθησης. Η τάξη λειτουργεί ως κόμβος για την απόκτηση γνώσεων. Τηρούμε επιμελώς το ωρολόγιο πρόγραμμα, διασφαλίζοντας την ακρίβειά του. Ο σεβασμός που λαμβάνουμε από τους γύρω μας εξαρτάται από την καταλληλότητα των πράξεων και των λόγων μας, λαμβάνοντας υπόψη την ηλικία και την κοινή λογική μας.

-Μπαίνουμε στην τάξη μας αμέσως μετά το χτύπημα του κουδουνιού. Σε περίπτωση καθυστέρησης ενημερώνουμε ευγενικά τους εκπαιδευτικούς μας για τον λόγο καθυστέρησης και αν μας το επιτρέψουν μπαίνουμε στην αίθουσα. Σε αντίθετη περίπτωση μένουμε στο προαύλιο, χωρίς να ενοχλούμε.

- Μέσα στην τάξη, δίνουμε προτεραιότητα σε ό,τι είναι απαραίτητο. Τα κινητά τηλέφωνα πρέπει να είναι απενεργοποιημένα, σύμφωνα με τους ισχύοντες κανονισμούς. Επιπλέον, η κατανάλωση φαγητού, καφέ και αναψυκτικών απαγορεύεται αυστηρά εντός της τάξης. Κάθε θρανίο θα πρέπει να είναι εξοπλισμένο με ένα σημειωματάριο, στυλό και το απαιτούμενο υλικό μαθημάτων, από τους μαθητές.

-Αν υπάρχει ανάγκη να μιλήσουμε τηλεφωνικά με τους γονείς μας, συνεννοούμαστε με τη Διεύθυνση του σχολείου. Φροντίζουμε και εμείς, αλλά και οι κηδεμόνες μας να έχουμε το τηλέφωνο του σχολείου μας.

-Δεν φεύγουμε ποτέ από τον χώρο του σχολείου χωρίς να ενημερώσουμε τον Διευθυντή ή τους Υποδιευθυντές.

- Αποφεύγουμε να προσκαλούμε ή να επιτρέπουμε σε εξωσχολικούς φίλους και γνωστούς να εισέλθουν στους χώρους του σχολείου μας και αποφεύγουμε ενεργά να εμπλακούμε σε επικοινωνία μαζί τους σε σχολικούς χώρους. Αν τύχει να συναντήσουμε τέτοια άτομα, το πρωτόκολλό μας περιλαμβάνει την έγκαιρη ενημέρωση των δασκάλων μας ή του Διευθυντή και των Υποδιευθυντών του σχολείου.

-Δεν καπνίζουμε. Το κάπνισμα σε οποιοδήποτε χώρο του σχολείου απαγορεύεται αυστηρά, με βάση την Υπουργική απόφαση Υ1/ΓΠ/οικ.82942/2003 (ΦΕΚ 1292Β) «περί απαγόρευσης του καπνίσματος σε δημόσιους και ιδιωτικούς χώρους».

- Όσον αφορά στη συμμετοχή των παιδιών στο μάθημα της Φυσικής Αγωγής, καθώς και στις αθλητικές δραστηριότητες του σχολείου, είναι απαραίτητη η συμπλήρωση Ατομικού Δελτίου Υγείας για τους μαθητές σύμφωνα με τις διατάξεις της κοινής υπουργικής απόφασης Φ.6/304/75662/Γ1/15-05-2014 (Β' 1296) «Μετά την ολοκλήρωση της εγγραφής στην Α' τάξη Γυμνασίου, Γενικού Λυκείου ή Επαγγελματικού Λυκείου και το αργότερο μέχρι το τέλος Σεπτεμβρίου κατατίθεται στο σχολείο το Ατομικό Δελτίο Υγείας του Μαθητή».

#### **V. Ποιότητα του σχολικού χώρου- υγιεινή- κυλικείο**

Ένας από τους στόχους του Σχολείου πρέπει να είναι η καλλιέργεια της αίσθησης της ευθύνης στους μαθητές/στις μαθήτριες σε ό,τι αφορά την ποιότητα του σχολικού χώρου, αλλά και η εξασφάλιση όλων των προβλεπόμενων κανόνων υγιεινής, ώστε η ασφάλεια, η καθαριότητα και η υγεία των μαθητών να διασφαλίζονται στη σχολική τους καθημερινότητα.

Καθαροί και συντηρημένοι χώροι αιθουσών, εργαστηρίων, αυλής, της σχολικής περιουσίας κ.λπ. διαμορφώνουν τον περιβάλλοντα χώρο μέσα στον οποίο είναι δυνατόν να καλλιεργηθεί η ψυχή του παιδιού. Φθορές, ζημιές και κακή χρήση της περιουσίας του Σχολείου αποδυναμώνουν τις εκπαιδευτικές δυνατότητές του και παιδαγωγικά εθίζουν τον μαθητή/τη μαθήτρια στην αντίληψη της απαξίωσης της δημόσιας περιουσίας.

Μαθητής/Μαθήτρια που προκαλεί φθορά στην περιουσία του Σχολείου, ελέγχεται για τη συμπεριφορά αυτή και η δαπάνη αποκατάστασης βαρύνει τον κηδεμόνα του ή τον ίδιο.

#### **Λειτουργία Κυλικείου**

Το Υπουργείο Υγείας ορίζει με υγειονομικές διατάξεις τα προϊόντα που μπορούν να διατίθενται στα Σχολικά Κυλικεία, με στόχο την προστασία και προαγωγή της υγείας των μαθητών/μαθητριών και τη δημιουργία ενός

υποστηρικτικού σχολικού περιβάλλοντος σε θέματα υγιεινής διατροφής\_ Υπ. Απόφαση Υ1γ/ Γ.Π/οικ 81025/2013.

## **VI. Σχολικές Εκδηλώσεις- Δραστηριότητες**

Το Σχολείο οργανώνει μια σειρά εκδηλώσεων/δραστηριοτήτων που στόχο έχουν τη σύνδεση σχολικής και κοινωνικής ζωής, τον εμπλουτισμό των υπάρχουσών γνώσεων των μαθητών/μαθητριών, την απόκτηση δεξιοτήτων ζωής και την ευαισθητοποίησή τους σε κοινωνικά θέματα.

Οι ενδοσχολικές εκδηλώσεις, οι σχολικές δραστηριότητες και η συμμετοχή σε καινοτόμα σχολικά προγράμματα πρέπει να γίνονται με πρωτοβουλίες, ιδέες και ευθύνη των ίδιων των μαθητών/μαθητριών, διότι έτσι αυτοί/αυτές αισθάνονται υπεύθυνοι/υπεύθυνες, αναδεικνύουν τις ικανότητές τους, τις κλίσεις τους, τα ενδιαφέροντά τους και το ταλέντο τους.

## **VII. Συνεργασία Σχολείου- Οικογένειας- Συλλόγου Γονέων/Κηδεμόνων**

Το Σχολείο πρέπει να βρίσκεται σε αγαστή συνεργασία με την οικογένεια του μαθητή/της μαθήτριας, με τον Σύλλογο Γονέων/Κηδεμόνων και Φορέων, των οποίων, όμως, ο ρόλος πρέπει να είναι διακριτός.

Κάθε φορά που προκύπτει μια κατάσταση σχετικά με έναν συγκεκριμένο μαθητή, το αρχικό σημείο επαφής θα πρέπει να είναι ο γονέας ή ο κηδεμόνας, με στόχο την προώθηση μιας συνεργατικής και φιλικής συνεργασίας.

- Ειδικότερα, οι υπεύθυνοι των τμημάτων ορίζουν μία ημέρα επίσκεψης των γονέων στο σχολείο.

## **3. Έκθεση αποτίμησης – ανατροφοδότηση – προτάσεις βελτίωσης**

Ο Εσωτερικός Κανονισμός Λειτουργίας επικαιροποιείται σε τακτά χρονικά διαστήματα μέσω της προβλεπόμενης από τον νόμο συμμετοχικής διαδικασίας όλων των μελών της σχολικής κοινότητας, έτσι ώστε να συμπεριλαμβάνει νέες νομοθετικές ρυθμίσεις, να ανταποκρίνεται στις αλλαγές των συνθηκών λειτουργίας του Σχολείου και τις κατά καιρούς Αποφάσεις των αρμόδιων συλλογικών οργάνων του.

Ο κοινά συμφωνημένος Εσωτερικός Κανονισμός Λειτουργίας βασίζεται στην ισχύουσα νομοθεσία και στις σύγχρονες παιδαγωγικές και διδακτικές



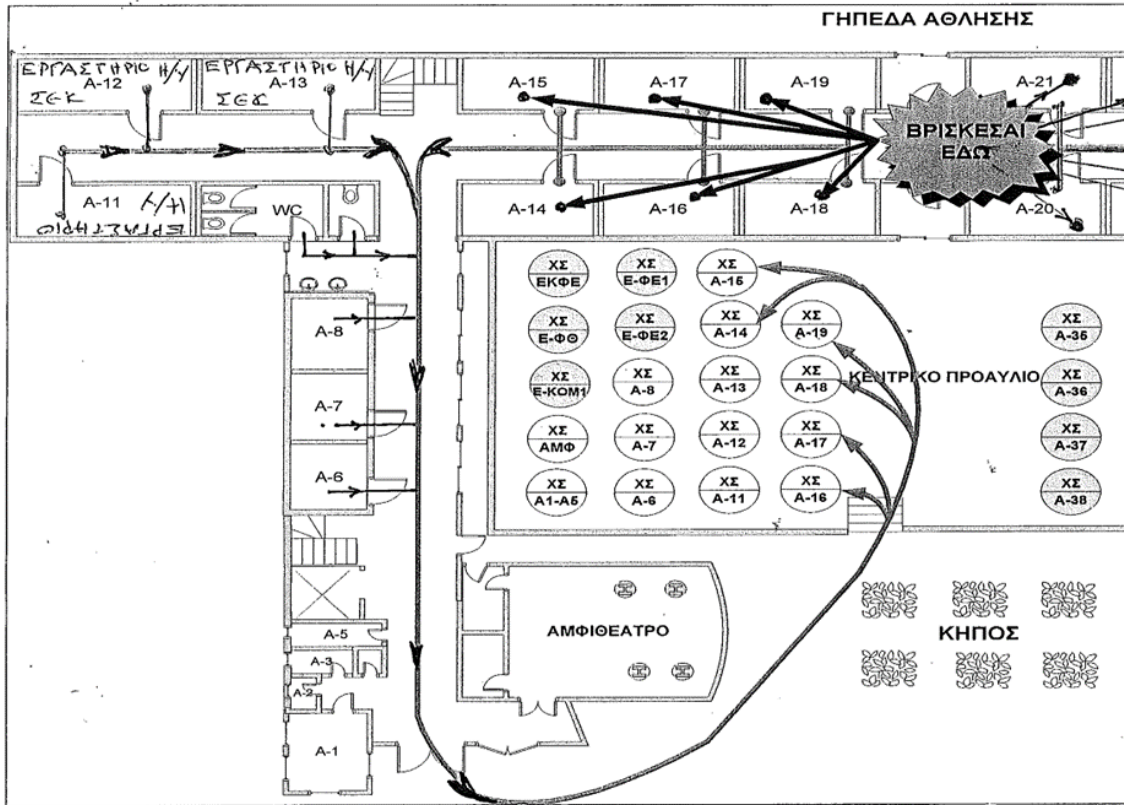
αρχές. Η τήρησή του από τους μαθητές/τις μαθήτριες, τους/τις εκπαιδευτικούς και τους γονείς/κηδεμόνες με αμοιβαίο σεβασμό στον διακριτό θεσμικό ρόλο τους, ώστε να έχει πληρότητα, γενική αποδοχή και εφαρμογή, αποτελεί προϋπόθεση της εύρυθμης λειτουργίας του Σχολείου. Είναι το θεμέλιο πάνω στο οποίο μπορεί το Σχολείο να οικοδομήσει για να πετύχει τους στόχους και το όραμά του.

Θέματα που ανακύπτουν και δεν προβλέπονται από τον Κανονισμό, αντιμετωπίζονται κατά περίπτωση από τον Διευθυντή/τη Διευθύντρια του Σχολείου και τον Σύλλογο Διδασκόντων/Διδασκουσών, καθώς και από τον Συντονιστή/τη Συντονίστρια Εκπαιδευτικού Έργου, σύμφωνα με τις αρχές της παιδαγωγικής επιστήμης και την εκπαιδευτική νομοθεσία, σε πνεύμα συνεργασίας με όλα τα μέλη της σχολικής κοινότητας.

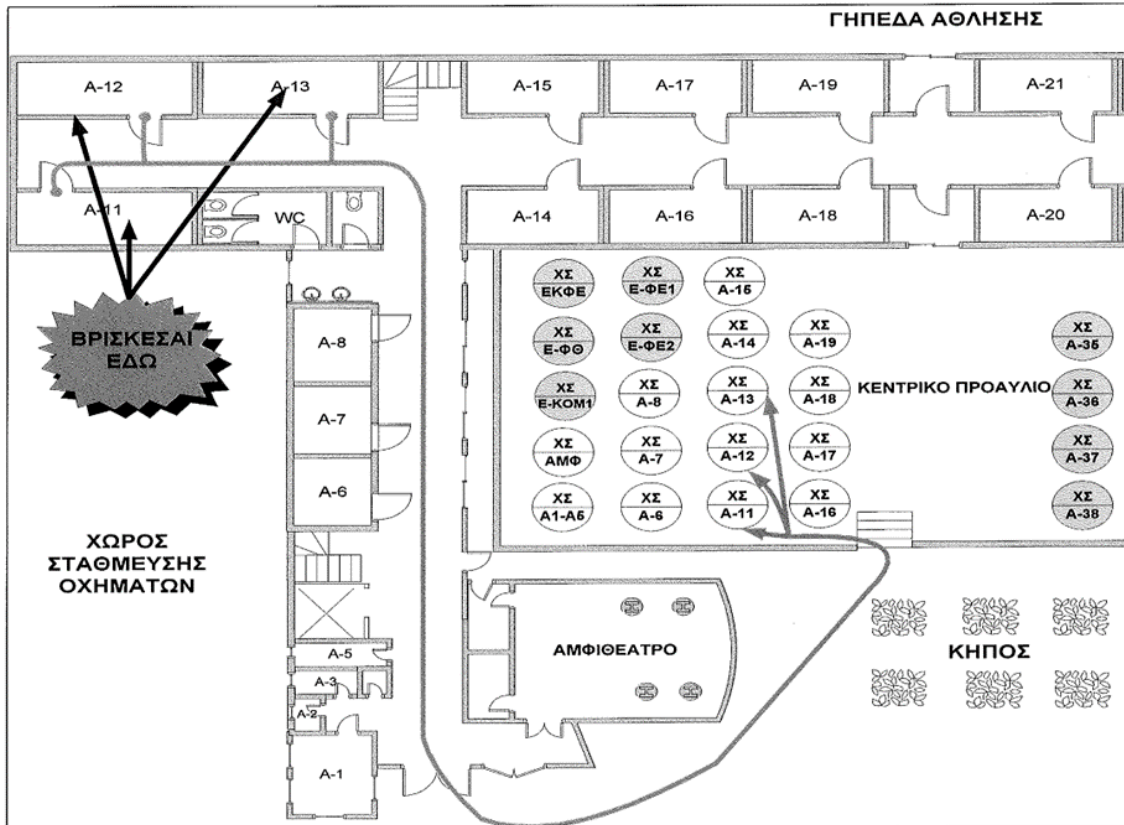
#### **4 Πολιτική του Σχολείου για την προστασία από πιθανούς κινδύνους**

Με γνώμονα την ασφάλεια του μαθητικού πληθυσμού και του εκπαιδευτικού προσωπικού σε σχέση με τις υποδομές το σχολείο έχει αφενός σύστημα πυρασφάλειας και αφετέρου έχει καταστρωθεί σχέδιο αντιμετώπισης έκτακτων καταστάσεων, ενώ πραγματοποιούνται ασκήσεις ετοιμότητας σύμφωνα με αυτό το σχέδιο, ώστε μαθητές και εκπαιδευτικοί να γνωρίζουν τη διαδικασία, αλλά και να καταδεικνύονται αδυναμίες του σχεδίου με στόχο τη συνεχή βελτίωσή του.

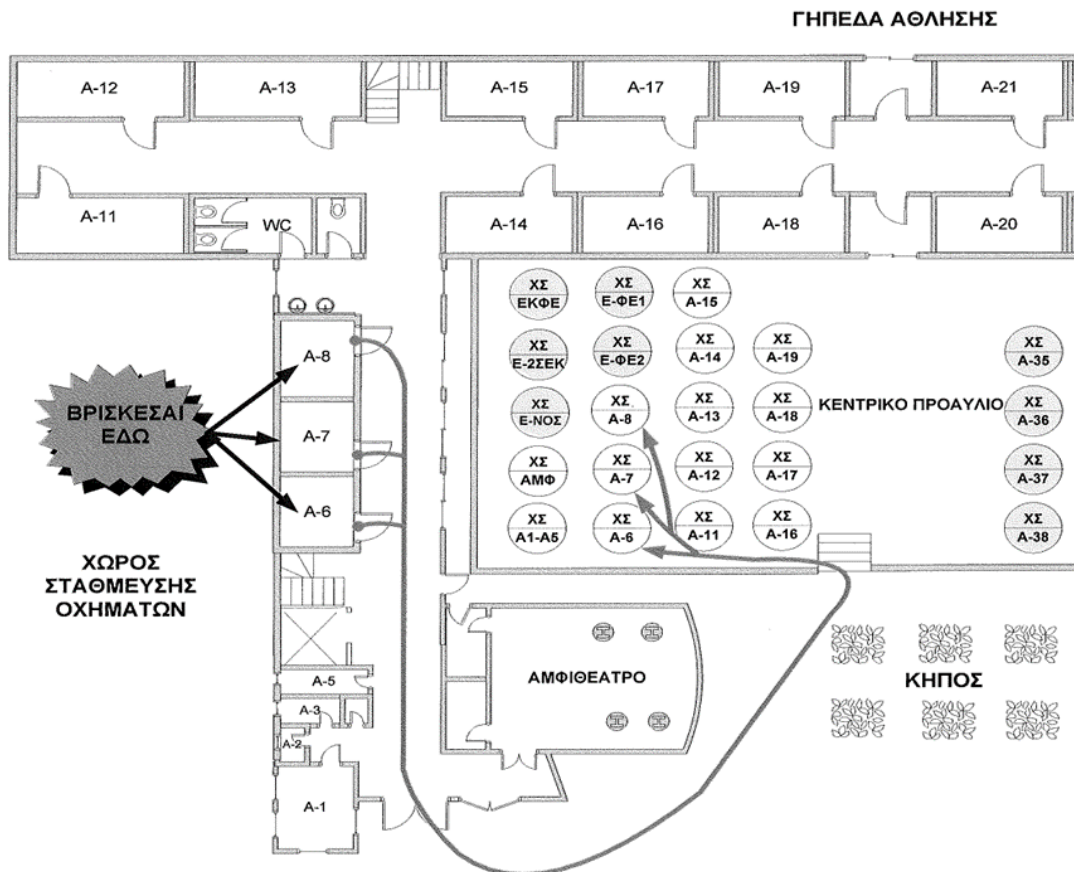
Το σχέδιο αντιμετώπισης έκτακτων καταστάσεων παρουσιάζεται στις εικόνες παρακάτω.



Σχέδιο εκκένωσης αιθουσών



Σχήμα 3. Σχέδιο εκκένωσης αιθουσών Α11-Α13



**Σχήμα 2. Σχέδιο εκκένωσης αιθουσών Α6-Α8**

Ο εσωτερικός κανονισμός για την σχολική περίοδο 2023-2024 επικαιροποιήθηκε στον Σύλλογο με Αρ. Πρ.13η / 18-09-2023

Εγκρίνεται	
Ο/Η Σύμβουλος Εκπαίδευσης (οποίος έχει την παιδαγωγική ευθύνη του Σχολείου) ..... Ημερομηνία: .....	Ο/Η Διευθυντής/ρια Εκπαίδευσης. ..... Ημερομηνία: .....

Ο Εσωτερικός Κανονισμός Λειτουργίας ισχύει για το τρέχον σχολικό έτος κοινοποιείται σε όλους τους γονείς/κηδεμόνες των μαθητών/ριών προς ενημέρωσή τους.