

**ΕΣΩΤΕΡΙΚΟΣ ΚΑΝΟΝΙΣΜΟΣ
ΛΕΙΤΟΥΡΓΙΑΣ ΝΗΠ/ΓΕΙΟΥ
ΠΑΝΤΕΛΗΜΟΝΑ**

ΣΧΟΛΙΚΟ ΕΤΟΣ 2023-2024

ΤΑΥΤΟΤΗΤΑ ΤΟΥ ΣΧΟΛΕΙΟΥ

Νηπιαγωγείο Παντελεήμονα

Διεύθυνση Α/θμιας Εκπ/σης Πιερίας

Κωδικός Σχολείου:9390156

ΣΤΟΙΧΕΙΑ

Διεύθυνση : Παύλου Μελά 9

T.K.: 60065

Τηλέφωνο:2352 0 41183

Fax: 2352 0 41143

Email:mail@nip-pantel.pie.sch.gr

Ιστοσελίδα:<https://blogs.sch.gr/pantnip/>

Προϊσταμένη Σχολικής Μονάδας:Χαλατσογιάννη
Καλλιόπη

Τηλέφωνο προϊσταμένης: 6979332551

Πρόεδρος Συλλόγου Γονέων: Τζιοβάρας Αθανάσιος

Περιεχόμενα

Εισαγωγή

Σύνταξη, έγκριση και τήρηση του Κανονισμού

Ταυτότητα και όραμα του σχολείου μας

1. Βασικές αρχές και στόχοι του Εσωτερικού Κανονισμού Λειτουργίας

2. Λειτουργία του Σχολείου

- α) Διδακτικό ωράριο
- β) Προσέλευση και Αποχώρηση νηπίων
- γ) Ωρολόγιο Πρόγραμμα του Σχολείου

3. Σχολική και Κοινωνική Ζωή

- α) Φοίτηση
- β) Σχολικοί χώροι
- γ) Διάλειμμα
- δ). Δεκατιανό- Γεύμα
- ε) Χαλάρωση- Ύπνος
- στ) Συμπεριφορά- Δικαιώματα- Υποχρεώσεις
- ζ) Παιδαγωγικός έλεγχος
- η) Καινοτόμες πρακτικές που έχουν υιοθετηθεί στο Νηπιαγωγείο
- θ) Άλλα θέματα

4. Επικοινωνία και Συνεργασία Γονέων/Κηδεμόνων-Σχολείου

- α) Σημασία της επικοινωνίας και της συνεργασίας σχολείου-οικογένειας
- β) Διαδικασίες ενημέρωσης και επικοινωνίας Σχολείου και γονέων/κηδεμόνων
- γ) Σύλλογος Γονέων και Κηδεμόνων
- δ) Σχολικό Συμβούλιο

ε) Η σημασία της συνέργειας όλων

5: Πολιτική του σχολείου προστασίας από πιθανούς κινδύνους

Αντιμετώπιση έκτακτων αναγκών

6. Εσωτερικός Κανονισμός Λειτουργίας- Διαδικασίες διασφάλισης της εφαρμογής του

Εσωτερικός Κανονισμός Λειτουργίας

Εισαγωγή

Ο Εσωτερικός Κανονισμός Λειτουργίας του Σχολείου (Υ.Α.13423/ΓΔ4/2021-ΦΕΚ491/Β/9-2-2021) επιδιώκει να εξασφαλίσει τις προϋποθέσεις και τις συνθήκες που είναι απαραίτητες για να πραγματοποιείται όσο καλύτερα γίνεται το έργο του σχολείου και να επιτυγχάνονται όσο γίνεται καλύτερα οι στόχοι που θέτουμε κάθε φορά ως σχολική κοινότητα (μαθητές, εκπαιδευτικοί, βοηθητικό προσωπικό, γονείς/κηδεμόνες).

Ο Κανονισμός βασίζεται σε όσα προβλέπονται από την πολιτεία για την εκπαίδευση και τη λειτουργία των δημόσιων και ιδιωτικών Σχολείων, ενσωματώνει αποδεκτές παιδαγωγικές αρχές και είναι προσαρμοσμένος στις ιδιαίτερες συνθήκες λειτουργίας του Νηπιαγωγείου και τα χαρακτηριστικά της τοπικής σχολικής και ευρύτερης κοινότητας.

Σύνταξη, έγκριση και τήρηση του Κανονισμού.

Ο Εσωτερικός Κανονισμός Λειτουργίας συντάχθηκε ύστερα από εισήγηση της Προϊσταμένης του Νηπιαγωγείου Παντελεήμονα των μελών του διδακτικού προσωπικού, του προέδρου του Συλλόγου Γονέων και Κηδεμόνων και της εντεταλμένης του Δήμου Δίου-Ολύμπου. Εγκρίνεται από τη Σύμβουλο Εκπαίδευσης (ΠΕ60) που έχει την παιδαγωγική ευθύνη του νηπιαγωγείου μας καθώς και από τη Διευθύντρια Πρωτοβάθμιας Εκπαίδευσης Πιερίας.

Ο Εσωτερικός Κανονισμός Λειτουργίας με την έναρξη του σχολικού έτους κοινοποιείται με κάθε πρόσφορο μέσο στους γονείς/κηδεμόνες και αναρτάται με την έναρξη του σχολικού έτους στην ιστοσελίδα του Νηπιαγωγείου.

Η ακριβής τήρησή του αποτελεί ευθύνη και υποχρέωση όλων των μελών της σχολικής κοινότητας: της Διεύθυνσης του Νηπιαγωγείου, των εκπαιδευτικών και του βοηθητικού προσωπικού, των μαθητών, των γονέων και κηδεμόνων.

Ο κανονισμός, όταν κριθεί αναγκαίο, αναπροσαρμόζεται, μέσω της προβλεπόμενης από τον νόμο συμμετοχικής διαδικασίας όλων των μελών της σχολικής κοινότητας, έτσι ώστε να συμπεριλαμβάνει νέες νομοθετικές ρυθμίσεις, να ανταποκρίνεται στις αλλαγές των συνθηκών λειτουργίας του σχολείου και τις, κατά καιρούς, αποφάσεις των αρμόδιων συλλογικών οργάνων του.

1. Βασικές αρχές και στόχοι του Εσωτερικού Κανονισμού Λειτουργίας

Ο Κανονισμός, περιλαμβάνει όρους και κανόνες, κατανομή αρμοδιοτήτων και ευθυνών, δικαιωμάτων και υποχρεώσεων, για όλα τα μέλη της σχολικής κοινότητας, έτσι ώστε να διαμορφώνεται στο σχολείο ένα παιδαγωγικό και διδακτικό κλίμα που διευκολύνει την απρόσκοπτη, μεθοδική και αποτελεσματική λειτουργία του. Ταυτόχρονα οι δυσκολίες και τα προβλήματα που προκύπτουν να αντιμετωπίζονται από τα μέλη της σχολικής κοινότητας ως προκλήσεις και ευκαιρίες βελτίωσης, ανάπτυξης και ενδυνάμωσης παιδαγωγικών, διδακτικών, και άλλων πρακτικών.

Βασικοί στόχοι του Κανονισμού είναι οι μαθητές/μαθήτριες να διαμορφώσουν την προσωπικότητά τους, να διαπαιδαγωγηθούν με τον καλύτερο δυνατό τρόπο αναπτύσσοντας δεξιότητες οι οποίες έχουν βασικό και κυρίαρχο ρόλο τη μαθησιακή διαδικασία και ταυτόχρονα αποτελούν δεξιότητες ζωής, όπως η δημιουργικότητα, ο αυτοέλεγχος, η συναίσθηση της ευθύνης, η συνεργασία, η ενσυναίσθηση, η αλληλεγγύη, ο αμοιβαίος σεβασμός, η αλληλοκατανόηση, η αποδοχή της διαφορετικότητας, ο σεβασμός όλων σε κοινούς συμφωνημένους κανόνες, η περιβαλλοντική συνείδηση, η προστασία της υγείας, καθώς και η εδραίωση της ισότητας, της αλληλεγγύης και της δημοκρατίας.

Μέσω των συμφωνημένων αρχών/κατευθύνσεων του Κανονισμού του Νηπιαγωγείου, επιδιώκεται:

- Να εξασφαλίζεται ένα υποστηρικτικό πλαίσιο για να πραγματοποιείται με επιτυχία το εκπαιδευτικό έργο και η απρόσκοπτη συμμετοχή όλων των μαθητών/μαθητριών στην εκπαιδευτική διαδικασία.
- Να αναπτύσσεται κατάλληλο κλίμα για την ανάπτυξη της προσωπικότητας του/της κάθε μαθητή/μαθήτριας αλλά και όλων των μελών της σχολικής κοινότητας.
- Να διασφαλίζεται η σωματική και ψυχική υγεία όλων των μελών της σχολικής κοινότητας.
- Να δημιουργείται πλαίσιο συνθηκών για ουσιαστική μάθηση και εργασία.

2. Λειτουργία του Σχολείου

Το Νηπιαγωγείο Παντελεήμονα γεωγραφικά βρίσκεται στη νότια Πιερία και συστεγάζεται με το Δημοτικό Σχολείο Παντελεήμονα, επί της οδού Παύλου Μελλά 9 στο ισόγειο του κτιρίου, με τρεις (3) αίθουσες διδασκαλίας.

Για το σχολικό έτος 2023-2024 θα λειτουργήσει με ένα (1) μικτό τμήμα Βασικού Υποχρεωτικού Προγράμματος και τμήμα Προαιρετικού Ολοήμερου Προγράμματος. Στο Νηπιαγωγείο φοιτούν παιδιά Α΄ ηλικίας (νήπια), καθώς και Β΄ ηλικίας (προνήπια).

α). Διδακτικό ωράριο

Η έναρξη, η λήξη, η διάρκεια μαθημάτων του βασικού υποχρεωτικού προγράμματος και του ολοήμερου νηπιαγωγείου, τα διαλείμματα, ο χρόνος διδασκαλίας ανά διδακτική ώρα καθώς και η έναρξη και λήξη του διδακτικού έτους καθορίζονται από τις κείμενες διατάξεις και αποφάσεις του ΥΠΑΙΘΑ. Ανακοινώνονται στους γονείς με την έναρξη του διδακτικού έτους με σχετικό έντυπο και παράλληλα αναρτώνται στην ιστοσελίδα του Νηπιαγωγείου, Για το σχολικό έτος 2023-2024 το πρόγραμμα του σχολείου, διαμορφώνεται ως εξής:

Υποχρεωτικό πρόγραμμα

ο Υποδοχή των μαθητών και των μαθητριών στο σχολείο: 8:15'π.μ- 8:30'π.μ.

ο Λήξη υποχρεωτικού προγράμματος- αποχώρηση μαθητών και μαθητριών: 13':00 μ.μ.

Υπεύθυνη ορίζεται η προϊσταμένη Χαλατσογιάννη Καλλιόπη (12:10'-12:45' άσκηση διοικητικού έργου)

Ολοήμερο πρόγραμμα

ο Έναρξη λειτουργίας των δραστηριοτήτων Ολοήμερου προγράμματος: 13:00' μ.μ.

ο Λήξη των δραστηριοτήτων Ολοήμερου προγράμματος: 16:00' μ.μ.

Υπεύθυνη του τμήματος ορίζεται η εκπαιδευτικός Τσιαμπαλή Μαρία

Πρόωρη αποχώριση από το Ολοήμερο πρόγραμμα δεν προβλέπεται.

Προκειμένου να διευκολυνθεί, κατά την έναρξη της σχολικής χρονιάς, η ομαλή προσαρμογή των μαθητών/τριών δύναται να εφαρμόζεται ευέλικτο ωράριο παραμονής στο Νηπιαγωγείο, μόνο για τα προνήπια, κατά τις πρώτες δύο εβδομάδες λειτουργίας (παρ. 7, άρθρο 2, Π.Δ. 79/2017). Επίσης, προβλέπεται η μεταφορά ωραρίου εργασίας σε απογευματινές ώρες έως δύο φορές κατά τη διάρκεια του σχολικού έτους για την οποία ενημερώνονται η Σχολική Σύμβουλος Εκπαίδευσης και η Διευθύντρια Εκπαίδευσης Α/θμιας Εκπ/σης Πιερίας (άρθρο 16, παρ. 10 Π.Δ. 79/2017).

β). Προσέλευση και αποχώριση νηπίων

Για λόγους ασφαλείας των μαθητών/μαθητριών αλλά και για την ομαλή λειτουργία του προγράμματος οι εισοδοί του σχολείου κλείνουν στις 8:30 ώστε να μην παρακαλύεται το παιδαγωγικό έργο του σχολείου.

Οι μαθητές και οι μαθήτριες σε καμία περίπτωση δεν αποχωρούν από το σχολείο πριν τη λήξη του ωραρίου. Αν παρουσιαστεί ανάγκη έκτακτης αποχώρισης κατά τη διάρκεια του σχολικού ωραρίου (π.χ. ασθένεια), ενημερώνεται ο γονέας/κηδεμόνας για να προσέλθει στο Σχολείο και να συνοδεύσει το παιδί στο σπίτι του, αφού προηγουμένως συμπληρώσει το σχετικό έντυπο (υπεύθυνη δήλωση). Εάν κάποιος γονέας/κηδεμόνας χρειαστεί, για ειδικό λόγο να πάρει το παιδί του πριν τη λήξη των μαθημάτων, χρειάζεται να ενημερώσει εγκαίρως τη Διεύθυνση του Σχολείου και να συμπληρώσει σχετικό έντυπο όπου θα αναγράφονται οι λόγοι (υπεύθυνη δήλωση).

Οι εκπαιδευτικοί υποδέχονται τους μαθητές και τις μαθήτριες στην είσοδο του Σχολείου και οι γονείς/κηδεμόνες-συνοδοί αποχωρούν. Κατά τη διάρκεια του χρόνου προσέλευσης των μαθητών/μαθητριών κανένας επισκέπτης δεν παρευρίσκεται, χωρίς άδεια, στο χώρο του σχολείου.

Οι γονείς/κηδεμόνες προσέρχονται έγκαιρα για την παραλαβή των μαθητών και των μαθητριών, παραμένουν έξω από τις εισόδους του σχολείου, χωρίς να παρεμποδίζουν τη διαδικασία αποχώρισης. Κάθε καθυστέρηση στην προσέλευση των συνοδών δημιουργεί κινδύνους για την ασφάλεια των μαθητών/μαθητριών που παρακολουθούν το σχολικό πρόγραμμα και παρεμποδίζει τη λειτουργία της σχολικής μονάδας.

Πριν τις 8:15'π.μ και μετά τη 13:00'μ.μ, υπεύθυνοι για τα παιδιά που βρίσκονται στον αύλειο χώρο του Νηπιαγωγείου, είναι οι γονείς-κηδεμόνες.

Σε περιπτώσεις δυσμενών καιρικών συνθηκών, το σχολείο δύναται να τροποποιήσει τη διαδικασία προσέλευσης/αποχώρισης ώστε να μειωθεί στο ελάχιστο η έκθεση γονέων και μαθητών στις καιρικές συνθήκες δίχως να τεθεί σε κίνδυνο η ασφάλεια των μαθητών.

γ). Ωρολόγιο Πρόγραμμα του Σχολείου

Το Νηπιαγωγείο εφαρμόζει το Ωρολόγιο Πρόγραμμα, όπως αυτό ορίζεται από τις εγκυκλίους του ΥΠΑΙΘΑ και εξειδικεύεται από τον Σύλλογο Διδασκόντων με ευθύνη της

Προϊσταμένης του Νηπιαγωγείου και υποβάλλεται προς έγκριση στην Προϊσταμένη Εκπαιδευτικών Θεμάτων της οικείας Διεύθυνσης Πρωτοβάθμιας Εκπαίδευσης (εις τριπλούν).

Η Διεύθυνση του Νηπιαγωγείου γνωστοποιεί έγκαιρα στους γονείς των παιδιών:

- 1) Τις ημέρες κατά τις οποίες το Νηπιαγωγείο δεν θα λειτουργεί
- 2) Τις οποιοσδήποτε διαφοροποιήσεις στο ωράριο λειτουργίας του.

3. Σχολική και Κοινωνική Ζωή

α) Φοίτηση

Η φοίτηση των μαθητών/μαθητριών στα Νηπιαγωγεία είναι υποχρεωτική και εποπτεύεται από την εκπαιδευτικό της τάξης, η οποία καταγράφει τις καθημερινές απουσίες και την Προϊσταμένη που τις καταχωρεί στο πληροφοριακό σύστημα του ΥΠΑΙΘΑ. Η ελλιπής φοίτηση και μάλιστα χωρίς σοβαρό λόγο, δυσχεραίνει τόσο το σχολικό έργο όσο και την πρόοδο των μαθητών/μαθητριών. Την ουσιαστική αλλά και την τυπική ευθύνη απέναντι στο σχολείο και την πολιτεία για τη φοίτηση των μαθητών, φέρουν κατά το νόμο οι γονείς/κηδεμόνες τους.

β) Σχολικοί χώροι

Κοινός στόχος όλων είναι ο σεβασμός του σχολικού χώρου. Ο σεβασμός στα περιουσιακά στοιχεία του Νηπιαγωγείου, τις υποδομές, τον εξοπλισμό αλλά και το φυσικό περιβάλλον του σχολείου αποτελεί βασική υποχρέωση όλων των μελών της σχολικής κοινότητας. Με το ίδιο σκεπτικό υπάρχει φροντίδα για την τάξη και την καλαισθησία στις σχολικές αίθουσες, καθώς είναι ο ιδιαίτερος χώρος, όπου παραμένουν και εργάζονται μαθητές/μαθήτριες και εκπαιδευτικοί πολλές ώρες. Φροντίδα όλων μας είναι να διατηρούνται οι χώροι καθαροί. Τεράστια συμβολή σε αυτό έχει και η υπεύθυνη καθαριότητα του Νηπιαγωγείου.

γ) Διάλειμμα

Κατά τη διάρκεια του διαλείμματος τα νήπια βγαίνουν στο προαύλιο, όπως έχει καθοριστεί από το Ωρολόγιο Πρόγραμμα, με τη συνοδεία της εκπ/κού.

Σε περίπτωση κακοκαιρίας τα παιδιά παραμένουν στην τάξη.

Το διάλειμμα είναι χρόνος παιχνιδιού και ανάπτυξης κοινωνικών σχέσεων. Τα παιδιά αλληλεπιδρούν, παίζουν αρμονικά.

Κατά τη διάρκεια του διαλείμματος λαμβάνονται όλα τα μέτρα για την προστασία και τη σωματική ακεραιότητα των νηπίων και δεν επιτρέπεται κανένας ανήλικος ή ενήλικος να τα προσεγγίζει στον προαύλιο χώρο.

δ) Δεκατιανό – Γεύμα

Τα νήπια έχουν καθημερινά δεκατιανό και κύριο γεύμα που ετοιμάζεται από το σπίτι.

Οι νηπιαγωγοί καθοδηγούν τα παιδιά να συμμετέχουν ενεργά στην οργάνωση της σίτισης. Επιδιώκεται τα νήπια να μάθουν να εξυπηρετούνται αυτόνομα και σε συνεργασία με τη Νηπιαγωγό να τακτοποιούν και να διατηρούν καθαρό το χώρο των γευμάτων τηρώντας όλους τους βασικούς κανόνες υγιεινής. Με αυτό τον τρόπο τα παιδιά συμμετέχουν ενεργά στον προγραμματισμό και στην οργάνωση της διαδικασίας.

Τα παιδιά πρέπει να έχουν στην τσάντα τους:

Για το δεκατιανό:

- Μια μικρή πετσέτα

- 1 μπουκαλάκι νερό
- 1 πακέτο χαρτομάντηλα ή μωρομάντηλα
- Το δεκατιανό τους

Για το μεσημεριανό:

- 1 κουτάλι ή πιρούνι
- Ψωμί
- Σαλάτα
- Φαγητό μέσα σε σκεύος κατάλληλο για κουζίνα. (να αναγράφεται πάνω το όνομα του παιδιού)

Επίσης τα παιδιά φέρνουν στην αρχή της σχολικής χρονιάς παντόφλες, τις οποίες φοράνε μόλις έρθουν στο σχολείο και τις τακτοποιούν σε συγκεκριμένο αποθηκευτικό χώρο όταν αποχωρούν από αυτό.

ε) Χαλάρωση – ύπνος

Σ' ένα Νηπιαγωγείο που λειτουργεί προαιρετικό ολοήμερο πρόγραμμα, όπου πολλά από τα παιδιά κοιμούνται ή χαλαρώνουν, απαραίτητοι είναι οι κανόνες του ύπνου. Η ώρα της χαλάρωσης και της ξεκούρασης έχει παιδαγωγική αξία καθώς τα παιδιά μαθαίνουν να αναγνωρίζουν και να αποδέχονται τις ανάγκες των άλλων.

Η γωνιά ξεκούρασης δημιουργείται σε κατάλληλο σημείο της αίθουσας και κάθε παιδί έχει τα δικά του προσωπικά αντικείμενα, τα οποία κάθε Παρασκευή δίνονται για πλύσιμο κι επιστρέφονται τη Δευτέρα.

στ) Συμπεριφορά - Δικαιώματα – Υποχρεώσεις

Η Προϊσταμένη

- Συμβάλλει στη δημιουργία κλίματος δημοκρατικής συμπεριφοράς των εκπ/κών και των νηπίων και είναι υπεύθυνη, σε συνεργασία με τους εκπαιδευτικούς, για την ομαλή λειτουργία του σχολείου.
- Ενημερώνει τα μέλη της εκπαιδευτικής κοινότητας για την εκπαιδευτική νομοθεσία, τις εγκυκλίους και τις αποφάσεις που αφορούν τη λειτουργία του Σχολείου και τις αρμοδιότητες του Συλλόγου Διδασκόντων.
- Λαμβάνει μέριμνα για την εξασφάλιση παιδαγωγικών μέσων και εργαλείων, την καλή χρήση τους στη σχολική τάξη, τη λειτουργικότητα και την αντικατάστασή τους, σε περίπτωση φθοράς.
 - Είναι υπεύθυνη, μαζί με το Σύλλογο Διδασκόντων, για την καθαριότητα κι αισθητική των χώρων καθώς και για την προστασία της υγείας και ασφάλειας των νηπίων.
- Καλεί τους γονείς σε ενημερωτικές συναντήσεις και συμμετέχει στις συνεδριάσεις του Συλλόγου τους, όταν προσκαλείται και το κρίνει αναγκαίο.
- Έχει την ευθύνη για τη διαμόρφωση θετικού κλίματος στο σχολείο, για την ανάπτυξη και διατήρηση αρμονικών σχέσεων ανάμεσα στα μέλη της σχολικής κοινότητας.

Οι εκπαιδευτικοί

- Προετοιμάζουν καθημερινά και οργανώνουν την εκπαιδευτική διαδικασία, εφαρμόζοντας σύγχρονες και κατάλληλες μεθόδους διδασκαλίας, με βάση τις ανάγκες και ιδιαιτερότητες των νηπίων.
- Εκπαιδεύουν τους μαθητές και τις μαθήτριες σύμφωνα με τους σκοπούς και τους στόχους της προσχολικής εκπαίδευσης, στο πλαίσιο της εκπαιδευτικής πολιτικής, με την καθοδήγηση των Στελεχών της Εκπαίδευσης
- Συνεργάζονται μαζί τους, σέβονται την προσωπικότητά τους, καλλιεργούν και εμπνέουν σ' αυτούς, κυρίως με το παράδειγμά τους, δημοκρατική συμπεριφορά.
- Μεριμνούν για τη δημιουργία κλίματος αρμονικής συνεργασίας και συνεχούς και αμφίδρομης επικοινωνίας με τους γονείς/κηδεμόνες των νηπίων, και τους ενημερώνουν για τη φοίτηση, τη συμπεριφορά και την εξέλιξη των παιδιών τους.
 - Ενδιαφέρονται για τις συνθήκες ζωής των μαθητών/μαθητριών τους στην οικογένεια και στο ευρύτερο κοινωνικό περιβάλλον, λαμβάνουν υπόψη τους παράγοντες που επηρεάζουν την πρόοδο και τη συμπεριφορά των μαθητών/μαθητριών τους και επιλέγουν κατάλληλες παιδαγωγικές ενέργειες, ώστε να αντιμετωπισθούν πιθανά προβλήματα.
- Ενθαρρύνουν τα νήπια να συμμετέχουν ενεργά στη διαμόρφωση και λήψη αποφάσεων για θέματα που αφορούν τα ίδια και το σχολείο και καλλιεργούν τις αρχές και το πνεύμα αλληλεγγύης και συλλογικότητας.
 - Φροντίζουν για την ασφάλεια των νηπίων κατά τη διάρκεια της παραμονής τους στο Νηπιαγωγείο, τη διάρκεια των διαλειμμάτων, καθώς και για την προσέλευση και την αποχώρησή.
 - Ανανεώνουν και εμπλουτίζουν τις γνώσεις τους σχετικά με τις επιστήμες της αγωγής, τόσο μέσω των διάφορων μορφών επιμόρφωσης και επιστημονικής παιδαγωγικής καθοδήγησης, που παρέχονται θεσμικά από το σύστημα της οργανωμένης εκπαίδευσης, όσο και μέσω αυτοεπιμόρφωσης.

Τα νήπια

- Με τη στάση τους, επιδεικνύουν σεβασμό, προς κάθε μέλος της σχολικής κοινότητας, του σχολικού χώρου και της υλικής περιουσίας του σχολείου.
- Κατά τη διάρκεια των μαθημάτων, τηρούν τους κανόνες της τάξης, συμμετέχουν ενεργά, συνδιαμορφώνοντας την καθημερινή εκπαιδευτική διαδικασία.
- Απευθύνονται στις εκπαιδευτικούς και ζητούν τη βοήθειά τους, για κάθε πρόβλημα που τους απασχολεί και τους δημιουργεί εμπόδιο στη σχολική ζωή.
- Αποφεύγουν ρητά την άσκηση οποιασδήποτε μορφής βίας (σωματική, λεκτική ή ψυχολογική) και λύνουν τις διαφορές τους με διάλογο άμεσα και ειρηνικά κι αν χρειάζεται απευθύνονται και στην εκπαιδευτικό.
- Στις σχολικές εκδηλώσεις και γιορτές αλλά και στις διδακτικές επισκέψεις εκτός Νηπιαγωγείου ακολουθούν τους συνοδούς εκπαιδευτικούς και συμπεριφέρονται με ευγένεια και ευπρέπεια.

Γονείς και κηδεμόνες

- Φροντίζουν ώστε το παιδί να έρχεται έγκαιρα και ανελλιπώς στο σχολείο και να ενημερώνουν σε περίπτωση απουσίας του.
- Διαβάζουν προσεκτικά όλες τις ανακοινώσεις, έντυπες ή ηλεκτρονικές, ώστε να ενημερώνονται για θέματα λειτουργίας του Σχολείου.
- Ενημερώνονται για την πρόοδο και τη συμπεριφορά του παιδιού τους, κατόπιν προγραμματισμένης προσωπικής συνάντησης ή τηλεφωνικής επικοινωνίας με την/τον εκπαιδευτικό υπεύθυνη/-ο του τμήματος. Η επικοινωνία, σε κάθε περίπτωση, πραγματοποιείται εκτός διδακτικού ωραρίου.
- Ανταποκρίνονται σε προσκλήσεις των εκπαιδευτικών που αφορούν στην ενημέρωση για την πρόοδο και τη συμπεριφορά του παιδιού τους, καθώς επίσης, οφείλουν να προσέρχονται σε προγραμματισμένες ενημερωτικές συναντήσεις/συγκεντρώσεις γονέων και κηδεμόνων.
- Συνεργάζονται αρμονικά σε προσωπικό επίπεδο αλλά και μέσω του Σύλλογου Γονέων με τη Διεύθυνση και τον Σύλλογο των Διδασκόντων για θέματα που αφορούν τα νήπια.
- Ενημερώνουν έγκαιρα και προσκομίζουν τα σχετικά έγγραφα, αν υπάρχουν, για κάθε ειδικό θέμα που αντιμετωπίζουν τα παιδιά τους - θέματα υγείας, ειδικές εκπαιδευτικές ικανότητες ή ανάγκες, θέματα οικογενειακής και κοινωνικής κατάστασης - τα οποία μπορούν να επηρεάσουν την επίδοση, τη φοίτηση και συμπεριφορά του παιδιού και ζητούν τη συνδρομή του σχολείου.

ζ) Παιδαγωγικός έλεγχος

Τα ζητήματα μη αποδεκτής συμπεριφοράς στο σχολείο αποτελούν αντικείμενο συνεργασίας των γονέων/κηδεμόνων με τις εκπαιδευτικούς της σχολικής μονάδας, το Σύλλογο Διδασκόντων, τη Σχολική Σύμβουλο Εκπαίδευσης, προκειμένου να υπάρξει η καλύτερη δυνατή παιδαγωγική αντιμετώπιση του θέματος. Σε κάθε περίπτωση και πριν από οποιαδήποτε απόφαση, λαμβάνεται υπόψη η βασική αρχή του σεβασμού της προσωπικότητας και των δικαιωμάτων του παιδιού. Οι σωματικές ποινές δεν επιτρέπονται.

Σε όλα αυτά σημαντικό ρόλο παίζει η ανάπτυξη θετικού σχολικού κλίματος, έτσι ώστε να αντιμετωπιστούν φαινόμενα βίας, παρενόχλησης, εξαναγκασμού και σχολικού εκφοβισμού. Χαρακτηριστικά του θετικού και υγιούς σχολικού κλίματος είναι και η αποδοχή της διαφορετικότητας, η προώθηση της συνεργασίας, με φορείς, με την οικογένεια κ.τ.λ.

Οι γονείς/κηδεμόνες ενημερώνονται από το Σχολείο για την όποια μη αποδεκτή συμπεριφορά των παιδιών τους. Η στενή συνεργασία σχολείου-γονέων/κηδεμόνων είναι πάντα αναγκαία και επιβεβλημένη.

η) Καινοτόμες πρακτικές που έχουν υιοθετηθεί στο Νηπιαγωγείο

Στο Νηπιαγωγείο σχεδιάζονται και υλοποιούνται συστηματικά κάθε σχολική χρονιά διαφορετικά καινοτόμα εκπ/κά προγράμματα. Αυτά εξελίσσονται και προσφέρουν εμπειρίες, γνώση, δημιουργική έκφραση, επικοινωνία. Οι διαφοροποιημένες διδακτικές πρακτικές προσφέρουν ίσες ευκαιρίες και καλύπτουν τις μαθησιακές ανάγκες όλων των παιδιών.

Για το σχέτος 2023-2024 συνεχίζονται στο πρωινό υποχρεωτικό πρόγραμμα του Νηπιαγωγείου τα εργαστήρια δεξιοτήτων (ΦΕΚ 3791/Β/13-8-2021) και η αγγλική γλώσσα (ΦΕΚ Τεύχος Β' 3311/26.07.2021) μέσα από δημιουργικές δραστηριότητες βιωματικού χαρακτήρα.

Η εισαγωγή των αγγλικών γίνεται με τη διάθεση εκπ/κών ΠΕ06 για δύο διδακτικές ώρες την εβδομάδα. Η Νηπιαγωγός κατά τις ώρες αυτές, παραμένει στην τάξη λαμβάνοντας ενεργό

μέρος στη μαθησιακή διαδικασία, με βάση τις ανάγκες και την οργάνωση των δραστηριοτήτων όπως συναποφασίζονται από τους δύο εκπαιδευτικούς (Νηπιαγωγό και Αγγλικής γλώσσας).

Στο Νηπιαγωγείο, για το σχολικό έτος 2023-2024 εκπαιδευτικός ΠΕ06 για το τμήμα των αγγλικών δεν έχει ακόμη τοποθετηθεί.

θ) Άλλα θέματα

Εμβολιασμός νηπίων

Σύμφωνα με την γνωμοδότηση της Εθνικής Επιτροπής Εμβολιασμών υποχρεωτικά είναι όλα εκείνα τα εμβόλια που είναι ενταγμένα στο Εθνικό Πρόγραμμα Εμβολιασμών. Ένα από τα δικαιολογητικά εγγραφής, αποτελεί και η επίδειξη του Βιβλιαρίου Υγείας ή άλλο στοιχείο από το οποίο αποδεικνύεται ότι έγιναν τα προβλεπόμενα εμβόλια

Οι γονείς που για οποιουδήποτε άλλους λόγους (προσωπικά δεδομένα και πιθανές παρενέργειες, δεν επιθυμούν τον εμβολιασμό των παιδιών τους, οφείλουν να προσκομίσουν βεβαίωση ιατρικής αντένδειξης από: α) Περιφερειακά Γενικά Νοσοκομεία, ή β) Δ/νσεις Υγιεινής της οικίας Νομαρχίας, ή γ) Ιατροκοινωνικά Κέντρα, ή δ) Ασφαλιστικούς Φορείς, ή ε) ιδιώτες γιατρούς σύμφωνα με τον κώδικα Ιατρικής Δεοντολογίας Ν.3418/28-1.1.2005 (τ.Α ΦΕΚ 287).

Σε ότι αφορά τον εμβολιασμό των μαθητών ισχύει η με αριθ.πρωτ:Φ.6/451/115136/Γ1/16-09-2010 εγκύκλιος του ΥΠΑΙΘ.

Σύμφωνα με το Αρ. Πρωτ.Φ.7/495/123484/Γ1/04-10-2010 εγκύκλιο του ΥΠΑΙΘΑ, οι Νηπιαγωγοί δεν υποχρεούνται να έχουν τις απαραίτητες ιατρικές ή φαρμακευτικές γνώσεις, ώστε να συνεισφέρουν με εξειδικευμένες πράξεις (χορήγηση φαρμάκου από το στόμα, ή σε ενέσιμη μορφή) σε ειδικού τύπου ασθένειες των μαθητών (εφηβικός ζαχαρώδης διαβήτης, επιληπτικές κρίσεις κ.ά.) αλλά και σε εποχικές ιώσεις. Αυτό δεν αποκλείει την υποχρέωση της Νηπιαγωγού να παρέχει τις στοιχειώδεις πρώτες βοήθειες στα νήπια.

Για το λόγο αυτό, σε περιπτώσεις που απαιτείται φαρμακευτική αγωγή, οι γονείς και κηδεμόνες των νηπίων, οφείλουν να αιτούνται την άδεια της προϊσταμένης της σχολικής μονάδας προκειμένου να εισέρχονται οι ίδιοι, ή άλλο πρόσωπο το οποίο θα υποδείξουν σχετικά, στο χώρο του σχολείου, ώστε να τη χορηγήσουν.

Σε έκτακτα σοβαρά ιατρικά περιστατικά νηπίων, η προϊσταμένη οφείλει μόνο να καλεί το ΕΚΑΒ(166) για διακομιδή του νηπίου, ενώ ταυτόχρονα ενημερώνει τους γονείς του.

4. Επικοινωνία και Συνεργασία Γονέων/Κηδεμόνων-Σχολείου

α) Σημασία της επικοινωνίας και της συνεργασίας σχολείου-οικογένειας

Πολύ σημαντική παράμετρος της συνολικής λειτουργίας του Νηπιαγωγείου και του κλίματος που δημιουργείται είναι η επικοινωνία και η εποικοδομητική συνεργασία με τους γονείς/κηδεμόνες των νηπίων και με τον Σύλλογο Γονέων. Η εμπιστοσύνη του παιδιού στο σχολείο ενισχύεται από τη θετική στάση των γονέων/κηδεμόνων προς το Σχολείο και την εκπαιδευτικό.

Για οποιοδήποτε αίτημά τους, οι γονείς/κηδεμόνες θα απευθύνονται στην Προϊσταμένη. Σε περίπτωση που δεν υπάρξει κοινά αποδεκτή λύση ή συνεννόηση, απευθύνονται στη Διευθύντρια Εκπ/σης.

β) Διαδικασίες ενημέρωσης και επικοινωνίας Σχολείου και γονέων/κηδεμόνων

Οι συναντήσεις για ενημέρωση των γονέων/κηδεμόνων με τις εκπαιδευτικούς προγραμματίζονται με απόφαση του Συλλόγου Διδασκόντων και κρίνονται απαραίτητες για την ενημέρωσή τους όσον αφορά την πρόοδο των παιδιών τους:

- Στην αρχή του διδακτικού έτους, όπου γίνεται ενημέρωση για ζητήματα που αφορούν στην εύρυθμη λειτουργία του σχολείου.

- Μια φορά τουλάχιστον το μήνα, σε προκαθορισμένη από τις εκπαιδευτικούς ημέρα και ώρα, για θέματα που αφορούν στην αγωγή και πρόοδο των παιδιών.

- Κάθε φορά που οι εκπ/κοί κρίνουν αναγκαία μια έκτακτη συνάντηση.

- Κατά την ενημέρωση προόδου με το τέλος κάθε τριμήνου.

Η είσοδος των γονέων/κηδεμόνων στο σχολικό χώρο επιτρέπεται μόνο κατά τις προβλεπόμενες ώρες συναντήσεων με τις εκπαιδευτικούς και μετά από τηλεφωνική επικοινωνία.

Οι γονείς-κηδεμόνες οφείλουν να επικαιροποιούν τα στοιχεία επικοινωνίας τους και να ενημερώνουν άμεσα τις εκπαιδευτικούς για κάθε αλλαγή, ώστε το Νηπιαγωγείο να έχει τα ισχύοντα τηλέφωνα τους και τις έγκυρες ηλεκτρονικές διευθύνσεις τους για την αποστολή ενημερωτικών σημειωμάτων ή/και υπεύθυνων δηλώσεων για την πραγματοποίηση εκπαιδευτικών επισκέψεων/δράσεων/εκδηλώσεων. Οι γονείς/κηδεμόνες σε έκτακτες περιπτώσεις θα πρέπει να έχουν φροντίσει, είτε οι ίδιοι ή πρόσωπα που έχουν εξουσιοδοτήσει, να είναι άμεσα διαθέσιμοι.

Σε περίπτωση που κάποιος από τους γονείς των νηπίων δεν έχει την επιμέλειά του, πρέπει να ενημερωθεί άμεσα το σχολείο. Για τα δικαιώματα νηπίων των οποίων οι γονείς βρίσκονται σε διάσταση ή είναι διαζευγμένοι κι ο ένας από αυτούς δεν ασκεί την επιμέλειά τους, ισχύει η με αριθ.Φ7/517/127893/Γ1/13.10.2010 εγκύκλιος του ΥΠΑΙΘΑ.

γ) Σύλλογος Γονέων και Κηδεμόνων

Οι γονείς/κηδεμόνες των μαθητών και μαθητριών κάθε Σχολείου συγκροτούν τον Σύλλογο Γονέων & Κηδεμόνων, που φέρει την επωνυμία του σχολείου και συμμετέχουν αυτοδικαίως σε αυτόν. Ο Σύλλογος Γονέων & Κηδεμόνων είναι ένας σημαντικός θεσμός, αποτελεί αναπόσπαστο μέρος της Σχολικής Κοινότητας και για αυτό είναι σημαντική η συμμετοχή όλων των γονέων/κηδεμόνων. Βρίσκεται σε άμεση συνεργασία με την Προϊστάμενη, τον Σύλλογο Διδασκόντων του σχολείου, αλλά και με τον Πρόεδρο/την Πρόεδρο της Σχολικής Επιτροπής του Δήμου.

Το Νηπιαγωγείο μας συστεγάζεται με το Δημοτικό Σχολείο Παντελεήμονα κι ο Σύλλογος Γονέων και Κηδεμόνων είναι κοινός.

δ) Σχολικό Συμβούλιο

Στη σχολική μονάδα λειτουργεί το Σχολικό Συμβούλιο, στο οποίο συμμετέχουν ο Σύλλογος Διδασκόντων, ο πρόεδρος του Συλλόγου Γονέων & Κηδεμόνων και ένας εκπρόσωπος της

τοπικής αυτοδιοίκησης. Έργο του Σχολικού Συμβουλίου είναι η συμβολή του στη διασφάλιση της εύρυθμης λειτουργίας της σχολικής μονάδας. Το Σχολικό Συμβούλιο λειτουργεί συνεργατικά και προτείνει παρεμβάσεις για την επίλυση θεμάτων που αφορούν στην υγιεινή, στην ασφάλεια και στην πρόληψη ατυχημάτων στον σχολικό χώρο καθώς και σε ζητήματα βελτίωσης της υλικοτεχνικής υποδομής του Νηπιαγωγείου.

ε) Η σημασία της συνέργειας όλων

Ένα ανοιχτό στην κοινωνία, συνεργατικό και δημοκρατικό σχολείο έχει ανάγκη από τη σύμπραξη όλων των μελών της εκπαιδευτικής κοινότητας - νηπίων, εκπαιδευτικών, Διευθυντή Δημ. Σχολείου, Προϊσταμένης, Συλλόγου Γονέων και Κηδεμόνων, Σχολικής Επιτροπής, Τοπικής Αυτοδιοίκησης – προκειμένου να επιτύχει στην αποστολή του.

5. Πολιτική του σχολείου προστασίας από πιθανούς κινδύνους

Αντιμετώπιση έκτακτων αναγκών

Οι σχολικές μονάδες, ως λειτουργικοί χώροι φιλοξενίας και δραστηριοποίησης ευάλωτης ομάδας του πληθυσμού, απαιτούν αυξημένο βαθμό ετοιμότητας έναντι των φυσικών καταστροφών και των κινδύνων αυτών.

Τα κρίσιμα συμβάντα χρήζουν έγκαιρων και έγκυρων ενεργειών ανταπόκρισης. Η έγγραφη και οργανωμένη αποτύπωση αυτών, σε επίπεδο σχολικής μονάδας, συνιστά το πρωτόκολλο - σχέδιο διαχείρισης κρίσεων. Τα οφέλη ενός τέτοιου σχεδίου έγκεινται στη διασφάλιση της σωματικής ακεραιότητας και της ψυχικής υγείας του ανθρώπινου δυναμικού του σχολείου:

Οι φάσεις του σχεδίου υλοποίησης της διαχείρισης κρίσεων είναι οι εξής:

1. Προσδιορισμός της κρίσης - γεγονότος (π.χ. πλημμύρα, πυρκαγιά, σεισμός).
2. Επίπεδο αντιμετώπισης.
3. Ειδοποίηση - ενημέρωση όσων εμπλέκονται στην αντιμετώπιση της κρίσης.
4. Επιλογή τρόπου και πλαισίου ενημέρωσης των εμπλεκόμενων υπηρεσιών και φορέων, των γονέων και κηδεμόνων.
5. Αξιολόγηση διαχείρισης της κρίσης.

Στην κατεύθυνση αυτή, στο Νηπιαγωγείο, σε συνεργασία με το Δημοτικό Σχολείο, έχει δημιουργηθεί μια Ομάδα Διαμόρφωσης Σχεδίου Αντιμετώπισης Κρίσεων, που αποτελείται από τους Συλλόγους Διδασκόντων των δύο μονάδων με επικεφαλής τον Διευθυντή του Δημοτικού και την Προϊσταμένη του Νηπιαγωγείου και αναπτύχθηκε ένα γενικό σχέδιο προετοιμασίας του σχολείου για την αντιμετώπιση κρίσεων (α.π.ρ.:4/18-9-2023).

Για την προστασία από σεισμούς και συνοδά φυσικά φαινόμενα επικαιροποιείται το Σχέδιο Μνημονίου Ενεργειών για τη διαχείριση του Σεισμικού Κινδύνου στην αρχή της σχολικής χρονιάς και υλοποιούνται ασκήσεις ετοιμότητας κατά τη διάρκεια του σχολικού έτους (Το Σχέδιο Μνημονίου Ενεργειών έχει αποφασιστεί με την Πράξη 4/18-9-2023 του Συλλόγου Διδασκόντων/-ουσών και τηρείται στο αρχείο του Νηπιαγωγείου).

Η Προϊσταμένη του Νηπιαγωγείου, στην αρχή του σχολικού έτους και σε συνεργασία με τον Σύλλογο Διδασκόντων, προβαίνει σε όλες τις απαιτούμενες ενέργειες που προβλέπονται για την αντιμετώπιση των έκτακτων αναγκών εντός του σχολικού χώρου. Επίσης, ενημερώνονται τα νήπια για τους βασικούς κανόνες και τρόπους αντίδρασης κατά την εκδήλωση των φαινομένων αυτών.

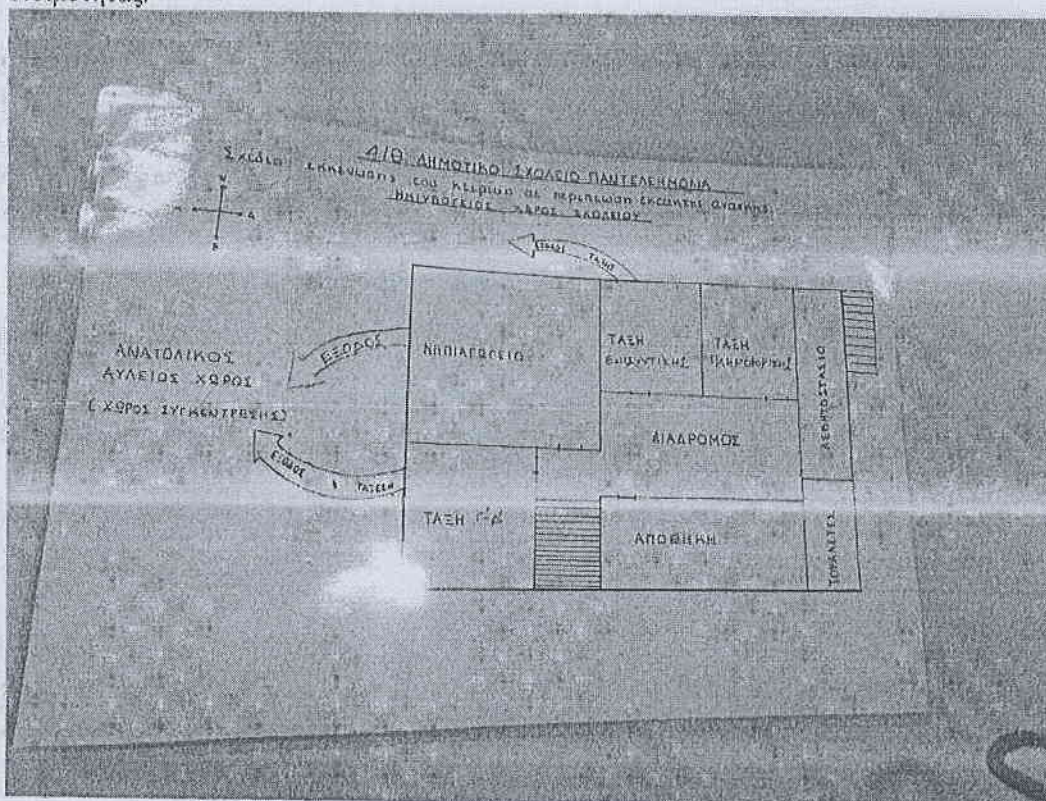
Διευκρινίζεται ότι σε περίπτωση κρίσης τα νήπια παραδίδονται μόνο στους γονείς/κηδεμόνες τους ή στα πρόσωπα που οι γονείς/κηδεμόνες έχουν ορίσει γραπτώς για την παραλαβή αυτών από τη σχολική μονάδα.

Χώρος συγκέντρωσης σε περίπτωση ανάγκης

Αύλειος χώρος

Ειδικό σχέδιο αποχώρησης λόγω έκτακτων συνθηκών

Σε περίπτωση έκτακτης ανάγκης, για την ασφάλεια των παιδιών έχει καταρτιστεί σχέδιο διαφυγής και πραγματοποιούνται ασκήσεις ετοιμότητας.



6.Εσωτερικός Κανονισμός Λειτουργίας- Διαδικασίες διασφάλισης της εφαρμογής του

Ο κοινά συμφωνημένος Κανονισμός βασίζεται στην ισχύουσα νομοθεσία και στις σύγχρονες παιδαγωγικές και διδακτικές αρχές. Η τήρησή του από όλους τους παράγοντες του σχολείου (νήπια, εκπαιδευτικούς, γονείς/κηδεμόνες, βοηθητικό προσωπικό) με αμοιβαίο σεβασμό στον διακριτό θεσμικό ρόλο τους αποτελεί προϋπόθεση της εύρυθμης λειτουργίας του Νηπιαγωγείου. Είναι το θεμέλιο πάνω στο οποίο μπορεί το σχολείο να οικοδομήσει για να πετύχει τους στόχους και το όραμά του.

Θέματα που ανακύπτουν στην εκπαιδευτική καθημερινότητα και δεν προβλέπονται από τον Κανονισμό, αντιμετωπίζονται κατά περίπτωση από την Προϊσταμένη και το Σύλλογο Διδασκόντων, σύμφωνα με τις αρχές της παιδαγωγικής επιστήμης και την κείμενη εκπαιδευτική νομοθεσία, σε πνεύμα συνεργασίας με όλα τα μέλη της σχολικής κοινότητας.

Οι γονείς/κηδεμόνες των νηπίων ενημερώνονται με κάθε πρόσφορο μέσο, έντυπο ή ηλεκτρονικό, σχετικά με τον κανονισμό του Νηπιαγωγείου.