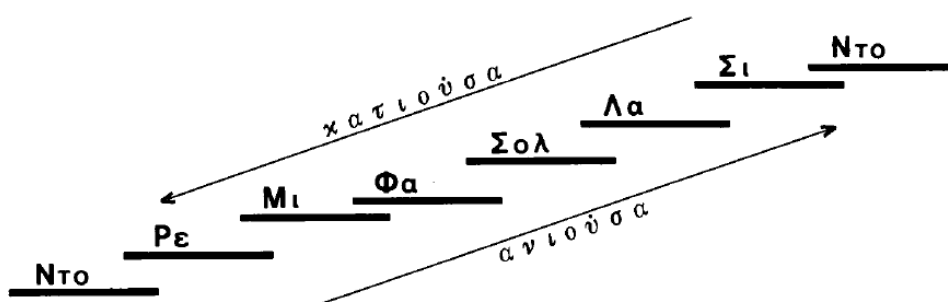
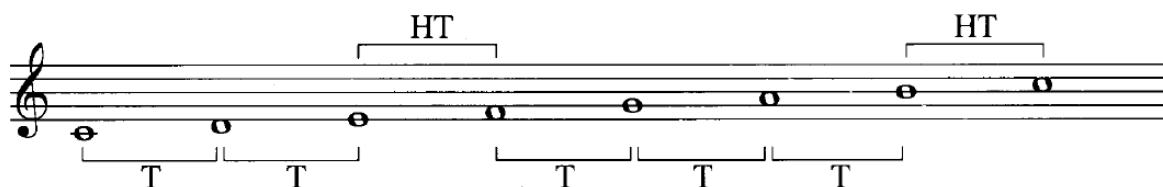


ΜΕΙΖΩΝΕΣ ΚΛΙΜΑΚΕΣ

Εάν πάρουμε τις φυσικές νότες με την σειρά αρχίζοντας από τη νότα ΝΤΟ, σχηματίζεται η ΜΕΓΑΛΗ ΣΚΑΛΑ του ΝΤΟ. Δηλαδή:



Από το προηγούμενο σχήμα καταλαβαίνετε πρώτα πρώτα πολύ καλά γιατί την λέμε σκάλα. Επειτα γιατί την λέμε σκάλα του ΝΤΟ (επειδή αρχίζει και τελειώνει με τη νότα ΝΤΟ). Δείτε τώρα γιατί την λέμε ΜΕΓΑΛΗ ή ΜΕΙΖΩΝΑ (στην καθαρεύουσα) ή ΜΑΤΖΟΡΕ (από την Ιταλική λέξη MAJOR). Αν κοιτάξετε τις αποστάσεις της κατά σειρά, βλέπετε ότι αποτελείται από 2 ΤΟΝΟΥΣ, 1 ΗΜΙΤΟΝΙΟ, 3 ΤΟΝΟΥΣ, 1 ΗΜΙΤΟΝΙΟ.

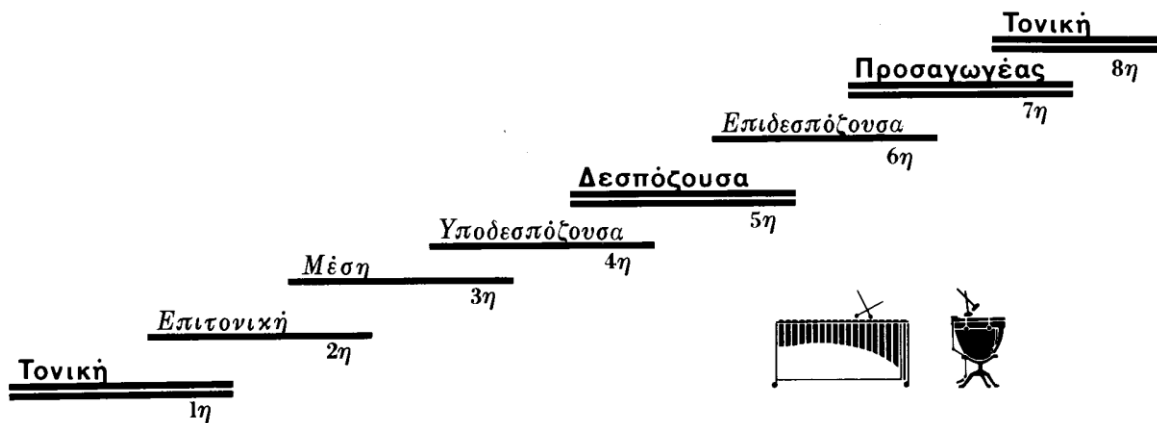


Η σκάλα που ακολουθεί αυτή τη σειρά αποστάσεων είναι γνωστή με την ονομασία ΜΕΙΖΩΝ ή ΜΑΤΖΟΡΕ ή ΜΕΓΑΛΗ.

Δείτε τώρα κάτι επίσης αρκετά σημαντικό. Τι είναι και ποιές είναι ΟΙ ΒΑΘΜΙΔΕΣ (σκαλοπάτια) μιας σκάλας.

Η πρώτη βαθμίδα λέγεται	ΤΟΝΙΚΗ
η δεύτερη βαθμίδα λέγεται	ΕΠΙΤΟΝΙΚΗ
η τρίτη βαθμίδα λέγεται	ΜΕΣΗ
η τέταρτη βαθμίδα λέγεται	ΥΠΟΔΕΣΠΟΖΟΥΣΑ

η πέμπτη βαθμίδα λέγεται	ΔΕΣΠΟΖΟΥΣΑ
η έκτη βαθμίδα λέγεται	ΕΠΙΔΕΣΠΟΖΟΥΣΑ
η έβδομη βαθμίδα λέγεται	ΠΡΟΣΑΓΩΓΕΑΣ
και η όγδοη βαθμίδα λέγεται	ΤΟΝΙΚΗ (αφου είναι ίδια με την πρώτη).

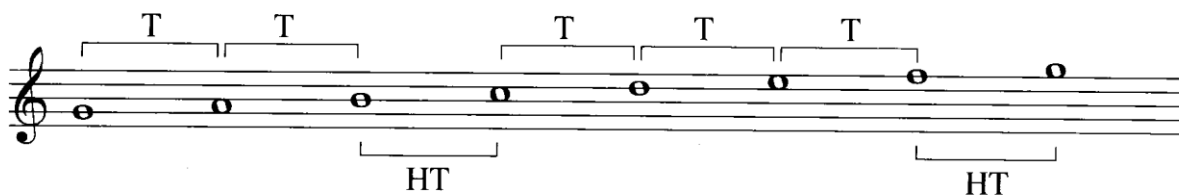


ΟΙ ΣΗΜΑΝΤΙΚΟΤΕΡΕΣ βαθμίδες της σκάλας είναι: η ΤΟΝΙΚΗ, η ΔΕΣΠΟΖΟΥΣΑ και ο ΠΡΟΣΑΓΩΓΕΑΣ.

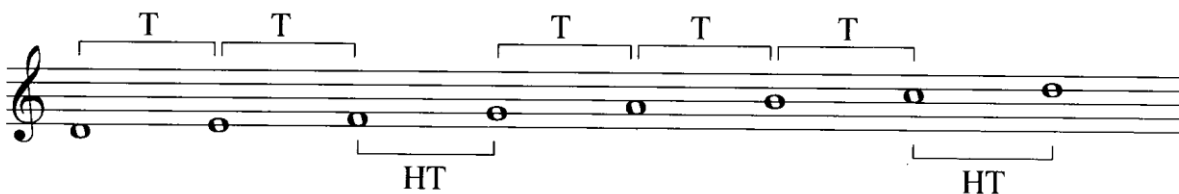
η βαθμίδα που είναι πάνω από την ΤΟΝΙΚΗ λέγεται ΕΠΙ-ΤΟΝΙΚΗ
 η βαθμίδα που είναι πάνω από την ΔΕΣΠΟΖΟΥΣΑ λέγεται ΕΠΙ-ΔΕΣΠΟΖΟΥΣΑ
 η βαθμίδα που είναι κάτω από την ΔΕΣΠΟΖΟΥΣΑ λέγεται ΥΠΟ-ΔΕΣΠΟΖΟΥΣΑ
 και η βαθμίδα που είναι ακριβώς στη μέση, ανάμεσα στην Τονική και τη Δεσπόζουσα λέγεται ΜΕΣΗ.

Τελειώνοντας πρέπει να σημειώσουμε ότι, όταν παίζουμε ή τραγουδάμε ή απαγγέλλουμε μία σκάλα από κάτω προς τα πάνω την λέμε ΑΝΙΟΥΣΑ ενώ από πάνω προς τα κάτω την λέμε ΚΑΤΙΟΥΣΑ.

Όταν λέμε μεγάλη σκάλα του ΣΟΛ βέβαια εννοούμε την σκάλα που αρχίζει από ΣΟΛ, τελειώνει σε ΣΟΛ και οι αποστάσεις ανάμεσα στις βαθμίδες της είναι ΤΟΝΟΣ – ΤΟΝΟΣ – ΗΜΙΤΟΝΙΟ – ΤΟΝΟΣ – ΤΟΝΟΣ – ΤΟΝΟΣ – ΗΜΙΤΟΝΙΟ. Βάλτε τις αλλοιώσεις που πρέπει:



Φτιάξτε τώρα την ΜΕΓΑΛΗ ΣΚΑΛΑ του ΡΕ.



Φτιάξετε τώρα την ΜΕΓΑΛΗ ΣΚΑΛΑ του ΛΑ.



A musical staff in treble clef showing the A major scale. The notes are A4, B4, C5, D5, E5, F#5, G5, and A5. Above the staff, brackets labeled 'T' group the intervals between A-B, B-C, C-D, D-E, E-F#, and F#-G. Below the staff, brackets labeled 'HT' group the intervals between C-D and F#-G.

Φτιάξετε την ΜΕΓΑΛΗ ΣΚΑΛΑ ΜΙ.

A musical staff in treble clef showing the E major scale. The notes are E4, F#4, G4, A4, B4, C5, D5, and E5. Above the staff, brackets labeled 'T' group the intervals between E-F#, F#-G, G-A, A-B, B-C, and C-D. Below the staff, brackets labeled 'HT' group the intervals between F#-G and C-D.

Ας φτιάξουμε τη ΜΕΓΑΛΗ ΣΚΑΛΑ ΣΙ.

A musical staff in treble clef showing the B major scale. The notes are B3, C4, D4, E4, F#4, G4, A4, and B4. Above the staff, brackets labeled 'T' group the intervals between B-C, C-D, D-E, E-F#, F#-G, and G-A. Below the staff, brackets labeled 'HT' group the intervals between D-E and F#-G.

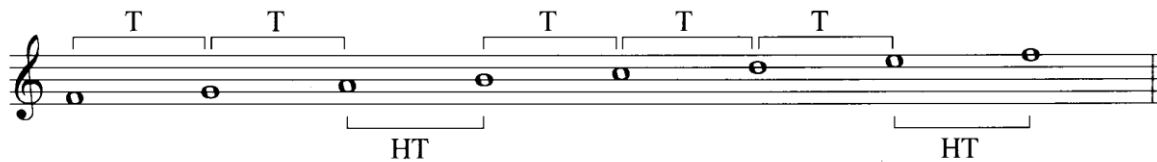
Ας φτιάξουμε τη ΜΕΓΑΛΗ ΣΚΑΛΑ ΦΑ#.

A musical staff in treble clef with a key signature of one sharp (F#). It shows the F# major scale. The notes are F#4, G4, A4, B4, C5, D5, E5, and F#5. Above the staff, brackets labeled 'T' group the intervals between F#-G, G-A, A-B, B-C, C-D, and D-E. Below the staff, brackets labeled 'HT' group the intervals between A-B and D-E.

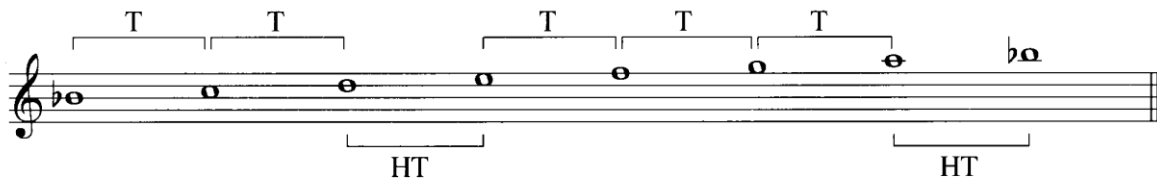
Ας φτιάξουμε τη ΜΕΓΑΛΗ ΣΚΑΛΑ ΝΤΟ#.

A musical staff in treble clef with a key signature of two sharps (F# and C#). It shows the D major scale. The notes are D4, E4, F#4, G4, A4, B4, C#5, and D5. Above the staff, brackets labeled 'T' group the intervals between D-E, E-F#, F#-G, G-A, A-B, and B-C#. Below the staff, brackets labeled 'HT' group the intervals between F#-G and B-C#.

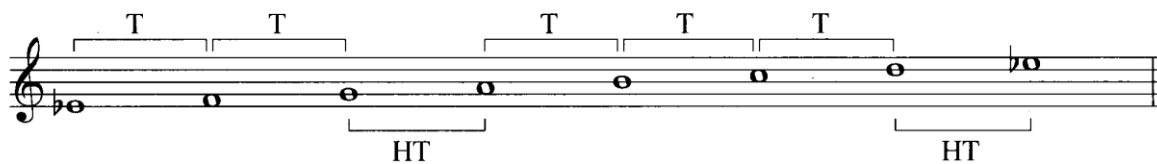
Ας φτιάξουμε τη ΜΕΓΑΛΗ ΣΚΑΛΑ ΦΑ.



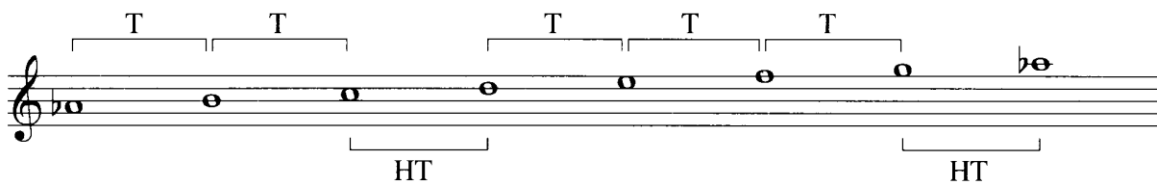
Ας φτιάξουμε τη ΜΕΓΑΛΗ ΣΚΑΛΑ ΣΙβ.



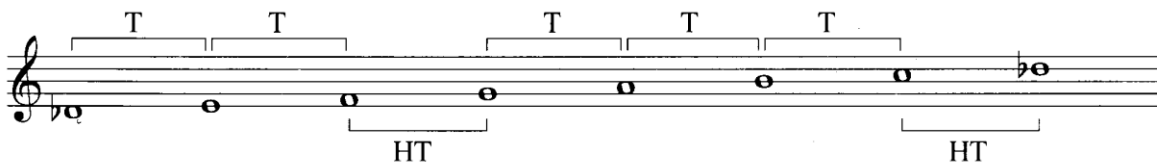
Ας φτιάξουμε τη ΜΕΓΑΛΗ ΣΚΑΛΑ ΜΙβ.



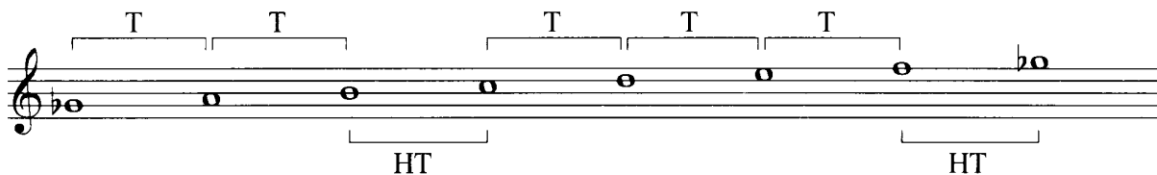
Ας φτιάξουμε τη ΜΕΓΑΛΗ ΣΚΑΛΑ ΛΑβ.



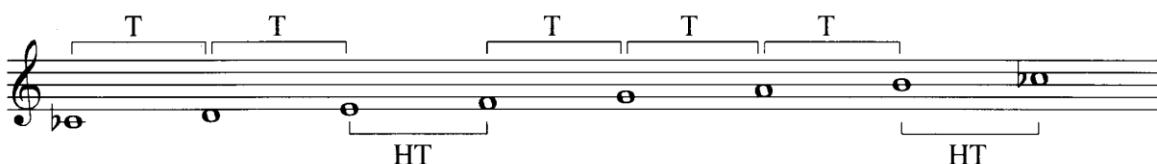
Ας φτιάξουμε τη ΜΕΓΑΛΗ ΣΚΑΛΑ ΡΕβ.



Ας φτιάξουμε τη ΜΕΓΑΛΗ ΣΚΑΛΑ ΣΟΛβ.



Ας φτιάξουμε τη ΜΕΓΑΛΗ ΣΚΑΛΑ ΝΤΟβ.





Από όσα γνωρίσατε μέχρις εδώ για τις ΜΕΓΑΛΕΣ ΣΚΑΛΕΣ μπορο ύμε πια να μιλήσουμε για τον ΟΠΛΙΣΜΟ ΤΟΥΣ. Τι λέμε ΟΠΛΙΣΜΟ μια σκάλας; λέμε τις διέσεις ή τις υφέσεις που πρέπει να παίζουμε, ώστε να ακουστεί σωστά η ΜΕΓΑΛΗ ΣΚΑΛΑ που βρισκόμαστε. π.χ. για να ακουστεί σωστά η ΜΕΓΑΛΗ ΣΚΑΛΑ του ΛΑ πρέπει να παίζουμε όλα τα ΝΤΟ, όλα τα ΦΑ και όλα τα ΣΟΛ με διέση.



Για να μην γράφουμε όμως σε κάθε ΝΤΟ, ΦΑ και ΣΟΛ που θα βρίσκουμε μέσα στη μελωδία την διέση της, γράφουμε αυτές τις τρεις διέσεις στην αρχή του

πενταγράμμου, δίπλα στο κλειδί του  ή του : και έτσι είμαστε

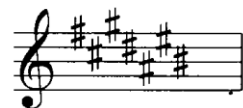
υποχρεωμένοι κάθε ΝΤΟ, ΦΑ και ΣΟΛ που θα συναντήσουμε να παίζουμε τη διέση του. Αυτές οι διέσεις ή οι υφέσεις, ανάλογα με τη σκάλα που γράφονται

δίπλα στο κλειδί του  ή του : λέγονται ΟΠΛΙΣΜΟΣ. (Κοιτάξτε στα προηγούμενα μαθήματα τις σκάλες που έχετε κατασκευάσει).

Σολ 	Σι 	Φα 	Ρεβ 
Ρε 	Φα# 	Σιβ 	Σολβ 
Λα 	Ντο# 	Μιβ 	Ντοβ 
Μι 	Λαβ 		

Για τις διέσεις η σειρά είναι:

ΦΑ – ΝΤΟ – ΣΟΛ – ΡΕ – ΛΑ – ΜΙ – ΣΙ



και για τις υφέσεις: (το αντίστροφο από τις διέσεις).

ΣΙ – ΜΙ – ΛΑ – ΡΕ – ΣΟΛ – ΝΤΟ – ΦΑ



Δείτε πρώτα το μηχανισμό για τις μεγάλες σκάλες με διέσεις. Παρατηρείτε ότι η τελευταία διέση σε κάθε οπλισμό είναι ο ΠΡΟΣΑΓΩΓΕΑΣ της σκάλας του. Αυτό αμέσως σας δίνει τη σχέση ανάμεσα στον οπλισμό και τη σκάλα. π.χ.

Τι οπλισμό έχει η μεγάλη σκάλα ΛΑ; ΦΑ# – ΝΤΟ# – ΣΟΛ# (δηλαδή, τις διέσεις με την σειρά μέχρι την προηγούμενη νότα από το ΛΑ που είναι ο ΠΡΟΣΑΓΩΓΕΑΣ της, ΣΟΛ#).

Τι οπλισμό έχει η σκάλα ΣΙ; ΦΑ# – ΝΤΟ# – ΣΟΛ# – ΡΕ# – ΛΑ#.

Το αντίστροφο, όταν δηλαδή γνωρίζετε τον οπλισμό και ζητάτε την σκάλα:

Ποια σκάλα έχει οπλισμό ΦΑ# – ΝΤΟ# – ΣΟΛ# – ΡΕ#; η ΜΙ (δηλαδή ένα διατονικό ημίτονο από τον ΠΡΟΣΑΓΩΓΕΑ).

Ποια σκάλα έχει οπλισμό ΦΑ# – ΝΤΟ#; η ΡΕ.

Ας δούμε τώρα τον μηχανισμό για τις μεγάλες σκάλες με υφέσεις. Όταν γνωρίζουμε τον οπλισμό είναι πολύ εύκολο να βρούμε την σκάλα: π.χ.

Ο οπλισμός είναι ΣΙ – ΜΙ – ΛΑ – ΡΕ ποια είναι η σκάλα; η ΛΑ_b (δηλαδή η προτελευταία ύφεση του οπλισμού).

Ο οπλισμός είναι ΣΙ – ΜΙ – ΛΑ – ΡΕ – ΣΟΛ – ΝΤΟ ποια είναι η σκάλα; η ΣΟΛ_b

Το αντίστροφο τώρα, όταν γνωρίζουμε την σκάλα και ζητάμε τον οπλισμό:

Τι οπλισμό έχει η σκάλα ΜΙ_b; ΣΙ – ΜΙ + ΛΑ (δηλαδή μία ύφεση πιο κάτω από την ονομασία της).

Τι οπλισμό έχει η σκάλα ΣΟΛ_b; ΣΙ – ΜΙ – ΛΑ – ΡΕ – ΣΟΛ + ΝΤΟ

