

# ΠΑΥΣΕΙΣ- ΠΕΝΤΑΓΡΑΜΜΟ- ΦΘΟΓΓΟΣΗΜΑ-ΑΛΛΟΙΩΣΕΙΣ-ΠΑΡΕΣΤΙΓΜΕΝΑ

Εάν στη μουσική δεν είχαμε τη δυνατότητα να διακόψουμε τον ήχο, δημιουργώντας έτσι ένα συνεχόμενο μονότονο άκουσμα, τότε τα έργα θα ήταν αρκετά πιο φτωχά εκφραστικά από ότι είναι τώρα. Τα σημεία της μουσικής γραφής που μας ζητούν να σταματήσουμε τον ήχο για κάποια συγκεκριμένη χρονική διάρκεια, λέγονται παύσεις. Φυσικά οι διάρκειες αυτών των σημείων είναι απόλυτα αντίστοιχες με τις μουσικές διάρκειες των ήχων, δηλαδή:

ΠΑΥΣΗ ΟΛΟΚΛΗΡΟΥ	—	ΠΑΥΣΗ ΔΕΚΑΤΟΥ ΕΚΤΟΥ	⌵
ΠΑΥΣΗ ΜΙΣΟΥ ή ΔΕΥΤΕΡΟΥ	—	ΠΑΥΣΗ ΤΡΙΑΚΟΣΤΟΥ ΔΕΥΤΕΡΟΥ	⌵
ΠΑΥΣΗ ΤΕΤΑΡΤΟΥ	⌵	ΠΑΥΣΗ ΕΞΗΚΟΣΤΟΥ ΤΕΤΑΡΤΟΥ	⌵
ΠΑΥΣΗ ΟΓΔΟΥ	⌵		

Αναφέρουμε απλώς, ότι οποιαδήποτε σχέση μεταξύ των διαρκειών ήχου, ισχύει και μεταξύ των διαρκειών των παύσεων. Μπορούμε λοιπόν να έχουμε:

$$\circ = \rho \quad \text{—} \quad \lrcorner = \rho \rho \quad \rho = \rho \lrcorner \quad \rho = \lrcorner \lrcorner$$

Σύνδεση διαρκείας λέμε την καμπύλη γραμμή που ενώνει δύο ίδιες συνεχόμενες νότες με την ίδια ή διαφορετική χρονική διάρκεια. Το αποτέλεσμα αυτής της ένωσης είναι η συνέχεια του ήχου στις διάρκειες που έχουν συνδεθεί.  
π.χ.



Όταν οι συνθέτες χρειάστηκαν κάποιες διάρκειες ενδιάμεσες από τις βασικές αποφεύγοντας όμως την χρησιμοποίηση της σύνδεσης διαρκείας, τότε δημιουργήθηκε το στίγμα διαρκείας ή τα παρεστιγμένα. Παρεστιγμένες ονομάζουμε τις μουσικές διάρκειες που δεξιά τους υπάρχει ένα στίγμα(·):

ΠΑΡΕΣΤΙΓΜΕΝΟ ΟΛΟΚΛΗΡΟ	◦	ΜΙΣΟ ΠΑΡΕΣΤΙΓΜΕΝΟ	◦
ΠΑΡΕΣΤΙΓΜΕΝΟ ΤΕΤΑΡΤΟ	◦	ΟΓΔΟΥ ΠΑΡΕΣΤΙΓΜΕΝΟ	◦

Προσέξτε τώρα, τι ακριβώς σημαίνει αυτό το στίγμα στα δεξιά τους: Οι διάρκειες αυτές είναι συνδεδεμένες με μία αμέσως μικρότερη τους:

$$\rho \cdot = \rho \text{—} \rho \quad \rho \cdot = \rho \text{—} \rho \quad \rho \cdot = \rho \text{—} \rho$$

Η σύνδεση διάρκειας όπως πολύ εύκολα μπορείτε να αντιληφθείτε δεν μπορεί να χρησιμοποιηθεί στις παύσεις. Μπορεί όμως να χρησιμοποιηθεί το στίγμα διάρκειας και έτσι έχουμε:

ΠΑΥΣΗ ΟΛΟΚΛΗΡΟΥ ΠΑΡΕΣΤΙΓΜΕΝΗ    -.

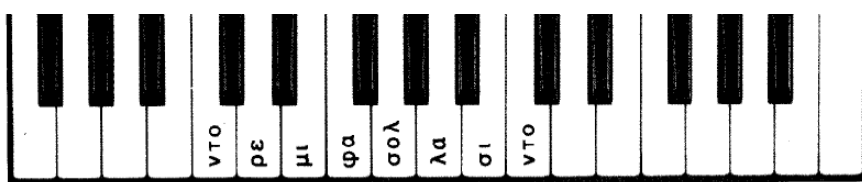
ΠΑΥΣΗ ΜΙΣΟΥ ΠΑΡΕΣΤΙΓΜΕΝΗ    -.

ΠΑΥΣΗ ΤΕΤΑΡΤΟΥ ΠΑΡΕΣΤΙΓΜΕΝΗ    3.

ΠΑΥΣΗ ΟΓΔΟΥ ΠΑΡΕΣΤΙΓΜΕΝΗ    7.

ΠΑΥΣΗ ΔΕΚΑΤΟΥ ΕΚΤΟΥ ΠΑΡΕΣΤΙΓΜΕΝΗ    7.

ΠΑΥΣΗ ΤΡΙΑΚΟΣΤΟΥ ΔΕΥΤΕΡΟΥ ΠΑΡΕΣΤΙΓΜΕΝΗ    7.



Παρατηρούμε τα εξής:

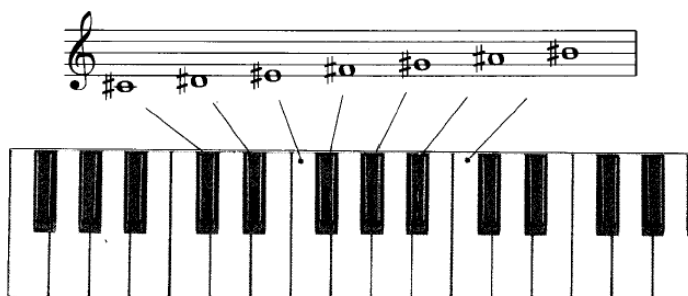
α) Ανάμεσα στα λευκά πλήκτρα ΝΤΟ – ΡΕ, ΡΕ – ΜΙ, ΦΑ – ΣΟΛ, ΣΟΛ – ΛΑ και ΛΑ – ΣΙ υπάρχει πάντα ένα μαύρο πλήκτρο.

β) Δεν υπάρχει μαύρο πλήκτρο ανάμεσα στα λευκά πλήκτρα ΜΙ – ΦΑ και ΣΙ – ΝΤΟ.

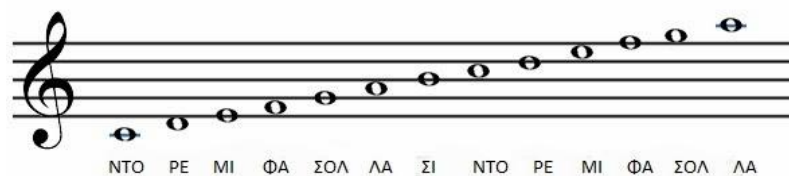
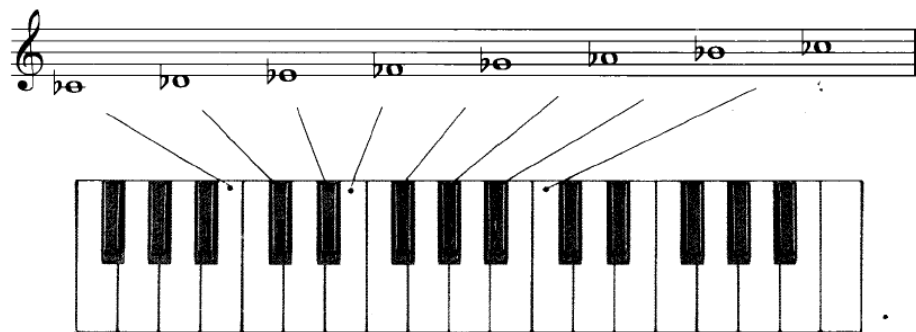
Τι σημαίνει άραγε αυτό; Οτι οι αποστάσεις ΝΤΟ – ΡΕ, ΡΕ – ΜΙ, ΦΑ – ΣΟΛ, ΣΟΛ – ΛΑ και ΛΑ – ΣΙ είναι μεγαλύτερες και μπορούν να χωριστούν σε δύο ίσα μέρη ενώ οι αποστάσεις ΜΙ – ΦΑ και ΣΙ – ΝΤΟ είναι μικρότερες και δεν μπορούν να χωριστούν. Μετά από όσα παρατηρήσαμε πιο πάνω μπορούμε να πούμε ότι: ΤΟΝΟΣ είναι η μεγαλύτερη φυσική απόσταση ανάμεσα σε δύο συνεχόμενες νότες και ΗΜΙΤΟΝΙΟ η μικρότερη. Επίσης ότι μπορούμε να χωρίσουμε τον κάθε ΤΟΝΟ σε δύο ίσα μέρη (ΗΜΙΤΟΝΙΑ).

Όταν τώρα παίζουμε ένα τραγούδι μόνο στα άσπρα πλήκτρα μπορούμε πολύ εύκολα να πούμε τις νότες που χρησιμοποιούμε ή να τις γράψουμε ώστε να μπορεί να το παίξει και κάποιος άλλος. Όταν όμως για να ακουστεί σωστά μια μελωδία πρέπει να χρησιμοποιήσουμε και τα μαύρα πλήκτρα πως θα το πούμε; ή πως θα το σημειώσουμε; Πολύ απλό, θα χρησιμοποιήσουμε κάποια σημάδια που ονομάζονται ΑΛΛΟΙΩΣΕΙΣ και αλλάζουν τη φυσική θέση οποιασδήποτε νότας.

Ας δούμε πρώτα, πως μπορούμε να ανεβάσουμε οποιαδήποτε νότα ένα ημιτόνιο ψηλότερα από τη φυσική της θέση. Το σημάδι λέγεται ΔΙΕΣΗ, γράφεται #, και μπαίνει πάντα πριν από την νότα που θέλουμε να ανεβάσουμε ένα ημιτόνιο.



Ας δούμε τώρα πως μπορούμε να κατεβάσουμε οποιαδήποτε νότα ένα ημιτόνιο χαμηλότερα από τη φυσική της θέση. Το σημάδι λέγεται ΥΦΕΣΗ, γράφεται  $b$  και μπαίνει πάντα πριν από την νότα που θέλουμε να κατεβάσουμε ένα ημιτόνιο.



(υπάρχουν και κάτω και πάνω απ' το πεντάγραμμο νότες;

