

**ΕΣΩΤΕΡΙΚΟΣ ΚΑΝΟΝΙΣΜΟΣ  
ΛΕΙΤΟΥΡΓΙΑΣ**

**1/Θ ΝΗΠΙΑΓΩΓΕΙΟΥ ΖΙΤΣΑΣ  
ΔΗΜΟΥ ΖΙΤΣΑΣ**

**ΣΧΟΛΙΚΟ ΕΤΟΣ 2024-2025**

# ΤΑΥΤΟΤΗΤΑ ΤΟΥ ΣΧΟΛΕΙΟΥ

Νηπιαγωγείο Ζίτσας

Διεύθυνση Α/μιας Εκ. Ιωαννίνων

Κωδικός Σχολείου (ΥΠΑΙΘΑ) 9200361

Έδρα του Σχολείου (διεύθυνση) Ζίτσα 44003

Τηλέφωνο 26580 -23328

e-mail: [mail@nip-zitsis.ioa.sch.gr](mailto:mail@nip-zitsis.ioa.sch.gr)

Προϊσταμένη Σχολικής Μονάδας: Σιώμου Ευθυμία

Εκπρόσωπος του Δ. Ζίτσας: Μπαλάφα Αικατερίνη

Πρόεδρος Συλλόγου

Γονέων και Κηδεμόνων: Γκλιάτης Νεκτάριος

## Περιεχόμενα

### Εισαγωγή

Σύνταξη, έγκριση και τήρηση του Κανονισμού.

Ταυτότητα και όραμα του σχολείου μας

### 1. Βασικές αρχές και στόχοι του Εσωτερικού Κανονισμού Λειτουργίας

### 2. Λειτουργία του Σχολείου

2.1. Έναρξη/λήξη μαθημάτων

2.2. Ωράριο λειτουργίας/Προσέλευση-Αποχώρηση

2.3. Ωρολόγιο Πρόγραμμα του Νηπιαγωγείου

### 3. Σχολική και Κοινωνική Ζωή

3.1. Εγγραφές Νηπίων

3.2. Φοίτηση/Απουσίες

3.3. Ποιότητα του σχολικού χώρου

3.4. Διάλειμμα

3.5. Σχολικές γιορτές-Εκδηλώσεις/Αργίες-Δραστηριότητες

3.6. Σχολικές δράσεις- Διδακτικές επισκέψεις

3.7. Αυτοεξυπηρέτηση-Ενδυμασία- Πρόγευμα

3.8. Βιβλιοθήκη

3.9. Συμπεριφορά - Δικαιώματα - Υποχρεώσεις

3.10. Παιδαγωγικός έλεγχος

3.11. Άλλα θέματα

Εμβολιασμός μαθητών/μαθητριών

Πρόληψη φαινομένων βίας και εκφοβισμού

### 4. Επικοινωνία και Συνεργασία Γονέων/Κηδεμόνων-Σχολείου

4.1. Διαδικασίες ενημέρωσης και επικοινωνίας Σχολείου και γονέων/κηδεμόνων

4.2. Σύλλογος Γονέων και Κηδεμόνων

4.3. Σχολικό Συμβούλιο

4.4. Η σημασία της συνέργειας όλων

### 5. Πολιτική του σχολείου προστασίας από πιθανούς κινδύνους

### 6. Εξ αποστάσεως εκπαίδευση (σύγχρονη και ασύγχρονη)

### 7. Καταγραφή μαθητών/τριών με ψηφιακά μέσα-Ψηφιακά εργαλεία

7.1. Ψηφιακή βεβαίωση φοίτησης

7.2. Ψηφιακή ενημέρωση γονέων/κηδεμόνων

### 8. Εσωτερικός Κανονισμός Λειτουργίας- Διαδικασίες διασφάλισης εφαρμογής του.

## **Εισαγωγή**

Το νηπιαγωγείο αποτελεί το πρώτο οργανωμένο περιβάλλον μάθησης και συμβάλλει στην ολόπλευρη ανάπτυξη της προσωπικότητας του παιδιού. Είναι ο χώρος μέσα στον οποίο τα νήπια έρχονται σε επαφή και μαθαίνουν να επικοινωνούν με άλλους συνομήλικους αλλά και με ενήλικες, μαθαίνουν να αναπτύσσουν φιλικές σχέσεις καθώς και να συνεργάζονται μεταξύ τους. Σκοπός του Νηπιαγωγείου σύμφωνα με την κείμενη νομοθεσία είναι να βοηθήσει τα παιδιά να αναπτυχθούν σωματικά, συναισθηματικά, νοητικά και κοινωνικά μέσα στο πλαίσιο των ευρύτερων στόχων της πρωτοβάθμιας εκπαίδευσης. Για την εξασφάλιση ποιοτικού και αποτελεσματικού εκπαιδευτικού έργου, καθώς και την ασφάλεια των μαθητών καθίσταται σημαντική η εύρυθμη λειτουργία του νηπιαγωγείου.

Κάθε σχολική μονάδα οφείλει να έχει μέχρι την 29<sup>η</sup> Οκτωβρίου εγκεκριμένο εσωτερικό κανονισμό λειτουργίας με τον οποίο προσδιορίζονται οι ειδικότεροι κανόνες σχετικά με την οργάνωση και λειτουργία της, τη συνεργασία με τους γονείς και τους μαθητές, θέματα αρμονικής συνεργασίας μεταξύ των μελών της σχολικής μονάδας, καθώς και κάθε άλλο σχετικό θέμα.

Με τον όρο "σχολικός κανονισμός" εννοούμε το σύνολο των όρων και των κανόνων που αποτελούν προϋποθέσεις για να πραγματοποιείται ανενόχλητα, μεθοδικά και αποτελεσματικά το έργο του σχολείου. Οι συνθήκες αυτές πρέπει να αποβλέπουν στη διαμόρφωση ενός παιδαγωγικού και διδακτικού κλίματος το οποίο θα εξασφαλίζει τη συνεργασία των μελών της σχολικής κοινότητας, χωρίς εντάσεις και συγκρούσεις, με αμοιβαίο σεβασμό, με ανοχή και αναγνώριση.

Για το σκοπό αυτό συντάσσεται ο Κανονισμός Εσωτερικής λειτουργίας του Νηπιαγωγείου μας, σύμφωνα με την ισχύουσα νομοθεσία. Ο Κανονισμός βασίζεται σε όσα προβλέπονται από την πολιτεία για την εκπαίδευση και τη λειτουργία των δημόσιων και ιδιωτικών σχολείων, ενσωματώνει αποδεκτές παιδαγωγικές αρχές και είναι προσαρμοσμένος στις ιδιαίτερες συνθήκες λειτουργίας του Νηπιαγωγείου και τα χαρακτηριστικά της τοπικής σχολικής και ευρύτερης κοινότητας.

## **Σύνταξη, έγκριση και τήρηση του Κανονισμού**

Ο Εσωτερικός Κανονισμός Λειτουργίας συντάσσεται ύστερα από εισήγηση της Προϊσταμένης του Νηπιαγωγείου, με τη συμμετοχή όλων των μελών του Συλλόγου Διδασκόντων, των μελών του Συλλόγου Γονέων και Κηδεμόνων καθώς και εκπροσώπου του Δήμου Ζίτσας. Εγκρίνεται από την Σύμβουλο Εκπαίδευσης Νηπιαγωγών που έχει την παιδαγωγική ευθύνη του σχολείου καθώς και από τη Διευθύντρια Εκπαίδευσης.

Ο Εσωτερικός Κανονισμός Λειτουργίας κοινοποιείται σε όλους τους γονείς/κηδεμόνες και αναρτάται στον ιστότοπο του σχολείου, αμέσως μετά την έγκριση του. Η ακριβής τήρησή του αποτελεί ευθύνη και υποχρέωση όλων των μελών της σχολικής κοινότητας: της Διεύθυνσης του Νηπιαγωγείου, των εκπαιδευτικών και του βοηθητικού προσωπικού, των μαθητών, των γονέων και κηδεμόνων.

Ο Κανονισμός, όταν κριθεί αναγκαίο, αναπροσαρμόζεται, μέσω της προβλεπόμενης από τον νόμο συμμετοχικής διαδικασίας όλων των μελών της σχολικής κοινότητας, έτσι ώστε να συμπεριλαμβάνει νέες νομοθετικές ρυθμίσεις, να ανταποκρίνεται στις αλλαγές των συνθηκών λειτουργίας του σχολείου και τις κατά καιρούς αποφάσεις των αρμόδιων συλλογικών οργάνων του.

## Ταυτότητα και όραμα του σχολείου μας

Το Νηπιαγωγείο Ζίτσας λειτουργεί με γνώμονα τη συνεργασία και την κατανόηση μεταξύ των μελών του (εκπαιδευτικούς, μαθητές, γονείς και κοινότητα) κι έχει σαν όραμα την καλλιέργεια της περιβαλλοντικής συνείδησης και των πανανθρώπινων αξιών (της δικαιοσύνης, της ισότητας και της αποδοχής στο διαφορετικό) στους μαθητές, καθώς και την υιοθέτηση δημοκρατικού κλίματος.

Στο Νηπιαγωγείο διαμορφώνεται ένα ευέλικτο πλαίσιο που επιτρέπει σε κάθε μαθητή να χρησιμοποιεί τις δικές του μαθησιακές διαδρομές, τους δικούς του τρόπους και στρατηγικές κατάκτησης γνώσεων και απόκτησης δεξιοτήτων.

Υλοποιούμε δράσεις, έχοντας σαν όραμα να χτίσουμε ένα σχολείο που καλλιεργεί τον σεβασμό για τον εαυτό, τον σεβασμό για τον άλλο και για το περιβάλλον. Ένα σχολείο ενεργό, που προετοιμάζει τους μαθητές του να γίνουν ενεργοί πολίτες της κοινωνίας του μέλλοντος, ανοιχτό που αναπτύσσει συνεργασίες με φορείς, την τοπική κοινωνία και άλλα σχολεία. Το νηπιαγωγείο προσφέρει στους μαθητές ίσες ευκαιρίες για ποιοτική εκπαίδευση με στόχο την ολόπλευρη ανάπτυξη και την ομαλή κοινωνικοποίησή τους, ώστε να είναι προετοιμασμένοι να αντιμετωπίσουν τις προκλήσεις της κοινωνίας του αύριο .

### 1. Βασικές αρχές και στόχοι του Εσωτερικού Κανονισμού Λειτουργίας.

Ο Κανονισμός, περιλαμβάνει όρους και κανόνες, κατανομή αρμοδιοτήτων και ευθυνών, δικαιωμάτων και υποχρεώσεων, για όλα τα μέλη της σχολικής κοινότητας, έτσι ώστε να διαμορφώνεται στο σχολείο ένα παιδαγωγικό και διδακτικό κλίμα που διευκολύνει την απρόσκοπτη, μεθοδική και αποτελεσματική λειτουργία του. Οι δυσκολίες και τα προβλήματα που προκύπτουν αντιμετωπίζονται από τα μέλη της σχολικής κοινότητας ως προκλήσεις και ευκαιρίες βελτίωσης, ανάπτυξης και ενδυνάμωσης παιδαγωγικών, διδακτικών και άλλων πρακτικών.

Βασικοί στόχοι του νηπιαγωγείου Ζίτσας είναι οι μαθητές/τριες να διαμορφώσουν την προσωπικότητά τους, να διαπαιδαγωγηθούν με τον καλύτερο δυνατό τρόπο αναπτύσσοντας δεξιότητες οι οποίες έχουν βασικό και κυρίαρχο ρόλο στη μαθησιακή διαδικασία και ταυτόχρονα αποτελούν δεξιότητες ζωής, όπως η δημιουργικότητα, ο αυτοέλεγχος, η συναίσθηση της ευθύνης, η συνεργασία, η ενσυναίσθηση, η αλληλεγγύη η αποδοχή της διαφορετικότητας, ο σεβασμός όλων σε κοινούς συμφωνημένους κανόνες, η περιβαλλοντική συνείδηση, η προστασία της υγείας και η εδραίωση της ισότητας, της αλληλεγγύης και της δημοκρατίας.

Μέσω των συμφωνημένων αρχών/κατευθύνσεων του Κανονισμού του Νηπιαγωγείου επιδιώκεται:

- Να εξασφαλίζεται ένα υποστηρικτικό πλαίσιο για να πραγματοποιείται με επιτυχία το εκπαιδευτικό έργο και η απρόσκοπτη συμμετοχή όλων των μαθητών/τριών στην εκπαιδευτική διαδικασία.
- Να αναπτύσσεται κατάλληλο κλίμα για την ανάπτυξη της προσωπικότητας του κάθε μαθητή /τριας αλλά και όλων των μελών της σχολικής κοινότητας.
- Να διασφαλίζεται η σωματική και ψυχική υγεία όλων των μελών της σχολικής κοινότητας.
- Να δημιουργείται πλαίσιο συνθηκών για ουσιαστική μάθηση και εργασία.

## 2. Λειτουργία του σχολείου

Το Νηπιαγωγείο αποτελεί έναν από τους σημαντικότερους φορείς κοινωνικοποίησης μετά την οικογένεια. Πιο συγκεκριμένα, βοηθά στην ολόπλευρη και πολύπλευρη ανάπτυξη των νηπίων σωματικά, συναισθηματικά, νοητικά αλλά και κοινωνικά.

Στην ηλικία των τεσσάρων και των πέντε ετών, (η φοίτηση στο νηπιαγωγείο είναι διετής), τα παιδιά διαθέτουν ήδη ανεπτυγμένη τόσο τη γνωστική όσο και την ψυχοσυναισθηματική ωριμότητα για να μπορούν να ανταπεξέλθουν στα διάφορα εκπαιδευτικά προγράμματα που προτείνει και παρέχει το νηπιαγωγείο.

### 2.1. Έναρξη/λήξη μαθημάτων

Με την έναρξη του σχολικού έτους 2024-2025 και πριν από την έναρξη των μαθημάτων, σε επίπεδο σχολικής μονάδας γίνονται όλες οι απαραίτητες προπαρασκευαστικές ενέργειες που σχετίζονται με την οργάνωση και λειτουργία του σχολείου, καθώς και τον προγραμματισμό του εκπαιδευτικού έργου, σύμφωνα με το [άρθρο 10 του ΠΔ 79/2017 \(Α'109\) όπως τροποποιήθηκε](#) και ισχύει. Το σχολικό έτος των νηπιαγωγείων αρχίζει την 1<sup>η</sup> Σεπτεμβρίου και λήγει στις 31 Αυγούστου του επόμενου έτους. Το διδακτικό έτος αρχίζει την 11<sup>η</sup> Σεπτεμβρίου και λήγει στις 21 Ιουνίου του επόμενου έτους. Κάθε χρόνο οι εκπαιδευτικές δραστηριότητες αρχίζουν στις 11 Σεπτεμβρίου και λήγουν στις 15 Ιουνίου του επόμενου έτους, ημέρα κατά την οποία χορηγούνται τα αναμνηστικά στα νήπια. Όταν η 15η Ιουνίου είναι Σάββατο ή Κυριακή, οι εκπαιδευτικές δραστηριότητες λήγουν την προηγούμενη Παρασκευή.

Στην αρχή του πρώτου τριμήνου του διδακτικού έτους και για διάστημα όχι μεγαλύτερο των δύο (2) εβδομάδων μπορεί να εφαρμόζεται ευέλικτο ωράριο παραμονής στο Νηπιαγωγείο για προνήπια/νήπια **που φοιτούν για πρώτη φορά**, προκειμένου να διευκολυνθεί η προσαρμογή τους. Το ευέλικτο ωράριο καθορίζεται από τον/την εκπαιδευτικό της τάξης και τον Σύλλογο Διδασκόντων/ουσών, σε συνεργασία με τους γονείς ή τους κηδεμόνες του προνηπίου/νηπίου. Μετά την πάροδο των δύο (2) εβδομάδων, το σύνολο των προνηπίων/νηπίων ακολουθεί κοινό ωράριο, σύμφωνα με την [παρ. 7, του άρθρου 2, του Π.Δ 79/2017 \(Α'109\) όπως τροποποιήθηκε](#) και ισχύει.

Για τη χρονιά 2024-2025 οι εκπαιδευτικές δραστηριότητες ξεκίνησαν 11 Σεπτεμβρίου και ο καθιερωμένος αγιασμός πραγματοποιήθηκε στον αύλειο χώρο του σχολείου. Την ημέρα αυτή δόθηκαν οδηγίες για θέματα που αφορούν στην εφαρμογή του ωρολογίου προγράμματος και στη γενικότερη λειτουργία του σχολείου.

### 2.2. Ωράριο λειτουργίας/Προσέλευση-Αποχώρησης

Οι μαθητές/τριες προσέρχονται στο σχολείο πριν από την έναρξη των μαθημάτων, ενώ όσοι/ες προσέρχονται με καθυστέρηση παραμένουν σε καθορισμένο, εκ των προτέρων, χώρο στο σχολείο και εισέρχονται στην τάξη τους, μετά την ολοκλήρωση της διδακτικής ώρας. Η έγκαιρη προσέλευση βοηθά στην εύρυθμη λειτουργία του σχολείου. Οι εκπαιδευτικοί των Νηπιαγωγείων παραλαμβάνουν τους/τις μαθητές/τριες στην είσοδο της τάξης του Νηπιαγωγείου και οι γονείς-συνοδοί αποχωρούν. Κατά τη διάρκεια του χρόνου της προσέλευσης των προνηπίων/νηπίων δεν παρευρίσκεται χωρίς άδεια στον χώρο του σχολείου κανείς εκτός των μαθητών/τριών και των εκπαιδευτικών.

Για την ασφάλεια των προνηπιών/νηπίων και την αποτροπή της αναίτιας εισόδου και εξόδου αυτών από τον προαύλιο χώρο του σχολείου, καθώς και της εισόδου ατόμων που ουδεμία σχέση έχουν με τη λειτουργία του, οι θύρες εισόδου-εξόδου στον χώρο του σχολείου παραμένουν κλειστές κατά τη διάρκεια της λειτουργίας του με ευθύνη της-Προϊσταμένης του Νηπιαγωγείου. Οι μαθητές/τριες δεν επιτρέπεται να αποχωρήσουν από το σχολείο πριν από τη λήξη των μαθημάτων, χωρίς άδεια. Αν παρουσιαστεί ανάγκη έκτακτης αποχώρησης, κατά τη διάρκεια του σχολικού ωραρίου (π.χ. ασθένεια), ενημερώνεται ο/η γονέας/κηδεμόνας/ασκών την επιμέλεια για να παραλάβει το παιδί του/της, εφόσον αυτό είναι ανήλικο, και το παραλαμβάνει αφού πρώτα ενυπόγραφα δηλώσει ενώπιον της Διεύθυνσης της σχολικής μονάδας το γεγονός αυτό. σύμφωνα με την [παρ. 2 του άρθρου 1 του ΦΕΚ 5387/26-09-2024](#)

Τα παιδιά κατά την αποχώρησή τους παραδίδονται μόνο στους αναγραφόμενους ενήλικες στην υπεύθυνη δήλωση προσέλευσης/αποχώρησης που συμπλήρωσαν οι γονείς τους κατά την εγγραφή τους. Η ευθύνη για την ασφάλεια των παιδιών πριν και μετά το ωράριο λειτουργίας ανήκει αποκλειστικά στο γονέα ή κηδεμόνα. Οι γονείς/κηδεμόνες προσέρχονται έγκαιρα για την παραλαβή των μαθητών και των μαθητριών και παραμένουν έξω από τις εισόδους του σχολείου.

Αιτήματα γονέων/κηδεμόνων για πρόωρη αποχώρηση ή καθυστερημένη προσέλευση μαθητών/τριών για λόγους ιατρικής υποστήριξης ή θεραπευτικής παρέμβασης, γίνονται δεκτά κατόπιν προσκόμισης σχετικής βεβαίωσης από δημόσιο φορέα, από την οποία προκύπτει με ακρίβεια η ανάγκη της ανωτέρω απουσίας καθώς και ο ακριβής χρόνος αυτής.

Επίσης, προβλέπεται η μεταφορά ωραρίου εργασίας σε απογευματινές ώρες έως δύο φορές κατά τη διάρκεια του σχολικού έτους για την οποία ενημερώνονται η Σύμβουλος Εκπαίδευσης Νηπιαγωγών και η Διευθύντρια Εκπαίδευσης (άρθρο 16, παρ.10 Π.Δ. 79/2017).

Σε περιπτώσεις δυσμενών συνθηκών, το σχολείο δύναται να τροποποιήσει την διαδικασία προσέλευσης - αποχώρησης ώστε να μειωθεί στο ελάχιστο η έκθεση γονέων και μαθητών στις καιρικές συνθήκες δίχως να τεθεί σε κίνδυνο η ασφάλεια των μαθητών

### 2.3. Ωρολόγιο πρόγραμμα του νηπιαγωγείου

Το Ωρολόγιο Πρόγραμμα Νηπιαγωγείου και του Ενιαίου Τύπου Ολοήμερου Νηπιαγωγείου καθορίζεται από το Προεδρικό Διάταγμα 79/12017. Συντάσσεται από το σύλλογο διδασκόντων και υπογράφεται από τον προϊστάμενο εκπαιδευτικών θεμάτων της Α/θμιας Εκπ/σης Ιωαννίνων.

Κατά την σχολική χρονιά 2024-2025 το πρόγραμμα του Νηπιαγωγείου διαμορφώνεται ως εξής:

#### **Υποχρεωτικό πρωινό-Υπεύθυνη Εκπαιδευτικός: Σιώμου Ευθυμία**

- Υποδοχή μαθητών και μαθητριών στο σχολείο 8.15-8.30.
- Λήξη υποχρεωτικού προγράμματος - Αποχώρηση μαθητών/τριών 13.00
- 

Το πρόγραμμα δραστηριοτήτων το οποίο ακολουθεί το νηπιαγωγείο, έχει καθοριστεί με όσα προβλέπει και περιλαμβάνει το Προγραμμάτων Σπουδών για την Προσχολική Εκπαίδευση του Υπουργείου Παιδείας, Θρησκευμάτων και Αθλητισμού, δίνοντας προτεραιότητα στα ενδιαφέροντα και τις ανάγκες των μαθητών. Είναι σύμφωνο με τις απαιτήσεις της εποχής μας, τόσο για την παροχή ποιοτικής αλλά και άρτιας εκπαίδευσης.

Το πρόγραμμα δραστηριοτήτων προεκτείνεται και συμπληρώνεται τόσο με εκπαιδευτικές επισκέψεις σε μουσεία, θέατρα όσο και με επισκέψεις ειδικών στο ίδιο το νηπιαγωγείο π.χ θεατρικών ομάδων, ζωγράφων, συγγραφέων, όταν οι συνθήκες το επιτρέπουν. Δράσεις - Προγράμματα εκπονούνται κατά τη διάρκεια της χρονιάς βασιζόμενα πάντα στις κλίσεις και τα ενδιαφέροντα των παιδιών.

Σύμφωνα με το άρθρο 52 του ν. 4807/2021(Α 96) εισήχθη στο πρόγραμμα σπουδών και στο Εβδομαδιαίο Ωρολόγιο Πρόγραμμα όλων των τύπων σχολικών μονάδων υποχρεωτικής εκπαίδευσης η διδακτική ενότητα με τίτλο «Εργαστήρια Δεξιοτήτων». Στο πλαίσιο του Εβδομαδιαίου Ωρολογίου Προγράμματος του Νηπιαγωγείου, τα Εργαστήρια Δεξιοτήτων εντάσσονται στο εκπαιδευτικό πρόγραμμα της τάξης και υλοποιούνται κατά την πρωινή λειτουργία και στο χρονικό διάστημα (διδακτικές ώρες) που ορίζεται για τις «Οργανωμένες Δραστηριότητες και Διερευνήσεις με βάση το Πρόγραμμα Σπουδών», σε τρεις (3) διδακτικές ώρες, κατανεμημένες δύο (2) με τρεις (3) φορές την εβδομάδα.

Ο/Η νηπιαγωγός έχει την ευελιξία να επιλέγει ανάλογα με το πλαίσιο, τη δυναμική της ομάδας και τα ενδιαφέροντα των νηπίων, τη θεματική που θα διαπραγματεύεται στην τάξη. Επίσης, σύμφωνα με το άρθρο 53 του ν. 4807/2021(Α'96) εισάγεται στο υποχρεωτικό πρόγραμμα των νηπιαγωγείων της χώρας δράση για τη δημιουργική ενασχόληση των μαθητών/τριών με την αγγλική γλώσσα μέσω της οργάνωσης και υλοποίησης δραστηριοτήτων. Το πρόγραμμα των αγγλικών στο νηπιαγωγείο μας για φέτος θα ξεκινήσει μόλις τοποθετηθεί εκπαιδευτικός.

## **ΩΡΟΛΟΓΙΟ ΠΡΟΓΡΑΜΜΑ ΝΗΠΙΑΓΩΓΕΙΟΥ**

### **ΠΡΩΪΝΗ ΛΕΙΤΟΥΡΓΙΑ**

**08:15-8:30** : Υποδοχή μαθητών/τριών

**08:30-09:15** : Ελεύθερο παιχνίδι - ενασχόληση στα κέντρα μάθησης (γωνιές): **Σιώμου Ευθυμία**

**09:15-10:00** : Οργανωμένες δραστηριότητες και διερευνήσεις με βάση το ΠΣ: **Σιώμου Ευθυμία**

**10:00 - 10:45** : Πρόγευμα -διάλειμμα

**10:45-11:30** : Οργανωμένες δραστηριότητες και διερευνήσεις με βάση το ΠΣ : **Σιώμου Ευθυμία**

**11:30-12:10** :Ελεύθερο παιχνίδι-ενασχόληση στα κέντρα μάθησης, ανατροφοδότηση (γωνιές): **Σιώμου Ευθυμία**

**12:10-12:45** : Οργανωμένες δραστηριότητες και διερευνήσεις με βάση το ΠΣ- Αναστοχασμός - Ανατροφοδότηση-Προγραμματισμός της επόμενης ημέρας: **Σιώμου Ευθυμία**

**12:45-13:00** : Προετοιμασία για αποχώρηση

**13:00** : Αποχώρηση

## **3. Σχολική και κοινωνική ζωή**

### **3.1. Εγγραφές νηπίων**

Οι αιτήσεις εγγραφών στο Νηπιαγωγείο ( η πρώτη εγγραφή τέκνου στα προνήπια) γίνονται ηλεκτρονικά στο: <https://proti-eggrafi.services.gov.gr/> με τους κωδικούς που χρησιμοποιεί ο γονέας στο taxis net. Για το επόμενο σχολικό έτος το νήπιο αυτόματα γράφεται στην νέα σχολική χρονιά χωρίς εκ νέου αίτηση από το γονέα.



Την Ηλεκτρονική Αίτηση Εγγραφής θα υποβάλλει ο γονέας/κηδεμόνας για το Νηπιαγωγείο που ανήκει, βάσει της διεύθυνσης κατοικίας του και σύμφωνα με τα όρια της σχολικής περιφέρειας του Νηπιαγωγείου.

### **Δικαιολογητικά εγγραφής**

Απαιτούνται τα εξής δικαιολογητικά εγγραφής:

- Πιστοποιητικό γέννησης νηπίου [εκδίδεται από τη δ/ση του νηπ/γείου].
- Επίδειξη βιβλιαρίου υγείας ή άλλου εγγράφου στο οποίο φαίνεται ότι έγιναν τα προβλεπόμενα από το νόμο εμβόλια.
- ΑΔΥΜ
- Υπεύθυνη δήλωση του γονέα/κηδεμόνα ότι αναλαμβάνει την ευθύνη για την ασφαλή προσέλευση και αποχώρηση του νηπίου από το νηπιαγωγείο.
- Έγγραφο (λογαριασμός ρεύματος/ νερού/ τηλεφωνίας ή φορολογική δήλωση) από το οποίο προκύπτει η δ/ση κατοικίας του νηπίου.
- Υπεύθυνη δήλωση του άλλου γονέα ότι συναινεί στην εγγραφή του νηπίου.

### **3.2. Φοίτηση / απουσίες**

Η φοίτηση στο νηπιαγωγείο είναι υποχρεωτική. Η ανελλιπής φοίτηση του παιδιού αποτελεί βασική προϋπόθεση τόσο για την ομαλή προσαρμογή του στο σχολικό περιβάλλον, όσο και για την απρόσκοπτη παρακολούθηση του προγράμματος δραστηριοτήτων του νηπιαγωγείου.

Οι απουσίες ενημερώνονται ηλεκτρονικά στην ιστοσελίδα του myschool, για αυτό το λόγο θα πρέπει να γνωρίζουμε την αιτιολόγησή τους. Αν είναι άρρωστο, θα πρέπει να φέρετε ιατρική βεβαίωση στην οποία θα αναφέρεται επακριβώς το είδος της ασθένειας που είχε και θα τονίζεται σαφώς από το θεράποντα ιατρό η δυνατότητά του να επανέλθει στο νηπιαγωγείο, χωρίς να υπάρχει κίνδυνος μετάδοσης της ασθένειάς του στα άλλα παιδιά. Αν δεν ήταν άρρωστο, βεβαίωση του γονέα στην οποία θα αναφέρεται ο λόγος της απουσίας του.

Αν το παιδί σας υποβάλλεται σε κάποια συγκεκριμένη φαρμακευτική αγωγή ή αν έχει ευαισθησία σε φάρμακα, σε κάποιες τροφές ή σε κάτι άλλο, παρακαλούμε να ενημερώσετε για το θέμα αυτό τη νηπιαγωγό. Θα σας δίδονται και συγκεκριμένα έντυπα για το φάκελο του παιδιού σας, τα οποία θα κληθείτε να συμπληρώσετε. Απαγορεύεται η χορήγηση φαρμάκων από την νηπιαγωγό, όπως ορίζει σχετική νομοθεσία. Το σχολείο σε περίπτωση ασθένειας μαθητή δε χορηγεί φάρμακα ( αρ. Φ.7/495/123484/Γ1/4-10-2010) αλλά αν χρειαστεί δίνονται οι πρώτες βοήθειες και ειδοποιείται σε έκτακτες καταστάσεις το ΕΚΑΒ. Αν σε κάποιο μαθητή πρέπει οπωσδήποτε να χορηγηθεί φάρμακο κατά τη διάρκεια λειτουργίας του σχολείου, τότε οι γονείς με γραπτή αίτησή τους ζητάνε άδεια από το διευθυντή για να εισέλθουν στο χώρο του σχολείου και να χορηγήσουν οι ίδιοι ή άλλο άτομο( για το οποίο ο γονιός έχει ενημερώσει εγγράφως το διευθυντή του σχολείου), το φάρμακο στο παιδί.

Οι απουσίες των μαθητών διαμορφώνονται με το νομικό πλαίσιο (ΦΕΚ 70/07-052019, κεφ. Α/άρθρο 204). Αν οι απουσίες του μαθητή του νηπιαγωγείου υπερβαίνουν τις εκατό (100) ανά διδακτικό έτος, η βεβαίωση φοίτησης για την εγγραφή στην Α΄ Δημοτικού χορηγείται με απόφαση του συλλόγου διδασκόντων, που εκδίδεται ύστερα από σύμφωνη γνώμη του Συμβούλου Εκπαίδευσης Νηπιαγωγών. Σε αντίθετη περίπτωση ο μαθητής επαναλαμβάνει τη φοίτηση στο νηπιαγωγείο.

Επανάληψη φοίτησης στο νηπιαγωγείο για ένα (1) ακόμη έτος μπορεί να γίνει με τη συγκατάθεση των γονέων/κηδεμόνων, όταν βεβαιώνεται με γνωμάτευση Κ.Ε.Δ.Α.Σ.Υ. ή δημόσιου ιατροπαιδαγωγικού κέντρου ή σχετική βεβαίωση του Συμβούλου Εκπαίδευσης Ειδικής Αγωγής και Ενταξιακής Εκπαίδευσης ή του Συμβούλου Εκπαίδευσης Νηπιαγωγών ότι ο μαθητής παρουσιάζει σοβαρές δυσκολίες για να παρακολουθήσει την Α τάξη.

### **Ηλικία φοίτησης**

Στο Νηπιαγωγείο γίνονται δεκτά προς φοίτηση δύο ηλικίες νηπίων. Η πρώτη ηλικία (νήπια) περιλαμβάνει τα νήπια, τα οποία στις 31 Δεκεμβρίου του έτους εγγραφής συμπληρώνουν την ηλικία των πέντε (5) ετών. Η δεύτερη ηλικία (προνήπια) περιλαμβάνει τα νήπια, τα οποία στις 31 Δεκεμβρίου του έτους εγγραφής συμπληρώνουν την ηλικία των τεσσάρων (4) ετών. Γίνονται δεκτά τα νήπια της πρώτης και δεύτερης ηλικίας και η φοίτηση στο νηπιαγωγείο είναι υποχρεωτική. (Τεύχος Β' 2569/27.06.2019 εφημ. Κυβερνήσεως).

### **3.3. Ποιότητα του σχολικού χώρου**

Ένας από τους στόχους του σχολείου είναι η καλλιέργεια της αίσθησης της ευθύνης στους/στις μαθητές/τριες σε ό,τι αφορά την ποιότητα του σχολικού χώρου. Καθαρά και συντηρημένα κτίρια -αίθουσες, εργαστήρια, παραρτήματα, ο αύλειος χώρος- διαμορφώνουν τον περιβάλλοντα χώρο μέσα στον οποίο είναι δυνατόν να καλλιεργηθεί η ψυχή του/τις μαθητή/τριας. Φθορές, ζημιές και κακή χρήση της περιουσίας του σχολείου αποδυναμώνουν τις εκπαιδευτικές δυνατότητές του και οδηγούν στην αντίληψη της απαξίωσης της δημόσιας περιουσίας. Στις περιπτώσεις εκείνες, όπου αποδεδειγμένα η φθορά/καταστροφή, μερική ή ολική, σχολικών κτιρίων, χώρων και παραρτημάτων αυτών, καθώς και υλικοτεχνικής υποδομής και εξοπλισμού εντός αυτών, αποδίδεται σε συγκεκριμένο/η μαθητή/τρια, ο/η τελευταίος/α ελέγχεται για τη συμπεριφορά αυτή και η δαπάνη αποκατάστασης βαρύνει τον γονέα/κηδεμόνα του/της ή τον/την ίδιο/ίδια, αν είναι ενήλικος/η. Συγκεκριμένα, η Διεύθυνση της σχολικής μονάδας καλεί τον ίδιο τον/τη μαθητή/τρια που είναι ενήλικος/η ή τον γονέα/κηδεμόνα/ασκούντα την επιμέλεια στον οποίο αποδεδειγμένα αποδίδεται η ζημία και του ζητάει να την αποκαταστήσει, μέσα σε προθεσμία πέντε (5) ημερών. Στην περίπτωση που δηλώσουν ότι δεν προτίθενται να αποκαταστήσουν τη ζημία, τότε η Διεύθυνση της σχολικής μονάδας το γνωστοποιεί στον οικείο Δήμο ή στη Σχολική Επιτροπή, σύμφωνα με τα οριζόμενα στο άρθρο 28 του ν. 5056/2023. Ο Δήμος ή η Σχολική Επιτροπή οφείλει να ζητήσει και να λάβει τρεις (3) προσφορές για την αποκατάσταση της ζημίας και να διαλέξει την πιο οικονομική, συντάσσοντας προς τούτο σχετικό πρακτικό. Αφού ολοκληρωθούν οι εργασίες στη σχολική μονάδα, τότε ο οικείος Δήμος ή η Σχολική Επιτροπή που επιβαρύνθηκε με τη σχετική δαπάνη καλείται να αποστείλει το αποδεικτικό εξόφλησης είτε στον/στην ενήλικο/η μαθητή/τρια ή στους γονείς/κηδεμόνες του/της. Τους καλεί εντός προθεσμίας πέντε (5) ημερών να καταβάλουν το ποσό σε συγκεκριμένο λογαριασμό του Δήμου ή της Σχολικής Επιτροπής και γνωστοποιώντας τους, ταυτόχρονα, ότι σε περίπτωση μη καταβολής του θα υπάρξει σχετική βεβαίωση οφειλής από την αρμόδια οικονομική υπηρεσία του Δήμου και είσπραξη της, σύμφωνα με τα οριζόμενα στον ν. 4978/2022.

Σε περίπτωση άρνησης, η σχετική δαπάνη βεβαιώνεται και ακολουθεί η διαδικασία είσπραξης της. Κοινός στόχος όλων είναι ο σεβασμός του σχολικού χώρου. Ο σεβασμός στα περιουσιακά στοιχεία του Νηπιαγωγείου, τις υποδομές, τον εξοπλισμό αλλά και το φυσικό περιβάλλον του σχολείου, αποτελεί βασική υποχρέωση όλων των μελών της σχολικής κοινότητας. Με το ίδιο σκεπτικό υπάρχει φροντίδα για την τάξη και την καλαισθησία στις σχολικές αίθουσες, καθώς είναι ο ιδιαίτερος χώρος, όπου παραμένουν και εργάζονται μαθητές/τριες και εκπαιδευτικοί πολλές ώρες. Φροντίδα όλων είναι να διατηρούνται οι χώροι καθαροί. Τεράστια συμβολή σε αυτό έχει και η υπεύθυνη καθαριότητας του Νηπιαγωγείου.

Κατά τη σχολική χρονιά 2024-2025 το νηπιαγωγείο θα βρίσκεται σε συνεχή συνεργασία με την Πρωτοβάθμια Σχολική Επιτροπή Δήμου Ζίτσας προκειμένου :

- Να διασφαλιστεί η υγιεινή και καθαριότητα των χώρων του νηπιαγωγείου.
- Να εξασφαλιστούν αναλώσιμα και παιδαγωγικά υλικά για την καλύτερη παιδαγωγική και διοικητική λειτουργία του νηπιαγωγείου.

Υπάρχει η ανάγκη για διαμόρφωση του χώρου της αυλής και να γίνουν οι απαραίτητες επεμβάσεις όπου υπάρχουν προβλήματα υγρασίας.

### 3.4. Διάλειμμα

Στη διάρκεια του διαλείμματος τα νήπια βγαίνουν στο προαύλιο πάντα με την συνοδεία της νηπιαγωγού η οποία παίρνει όλα τα μέτρα για την προστασία και τη σωματική ακεραιότητα τους, τον έλεγχο καθαριότητας των σχολικών χώρων και ότι έχει σχέση με την υγιεινή και την ασφάλεια τους. Σε περίπτωση κακοκαιρίας τα νήπια παραμένουν στην αίθουσα διδασκαλίας και απασχολούνται στις γωνιές μάθησης.

Το διάλειμμα είναι χρόνος παιχνιδιού και ανάπτυξης κοινωνικών σχέσεων όπου τα νήπια αλληλεπιδρούν, παίζουν αρμονικά και για οποιοδήποτε πρόβλημα ή δυσκολία αντιμετωπίζουν, απευθύνονται στη νηπιαγωγό που βρίσκεται στο προαύλιο. Στο διάλειμμα δεν επιτρέπεται κανένας ανήλικος ή ενήλικος να παρακολουθεί, να συνομιλεί ή να δίνει αντικείμενα σε νήπια του σχολείου από τα κάγκελα του προαυλίου χώρου.

### 3.5. Σχολικές γιορτές-Εκδηλώσεις/Αργίες-Δραστηριότητες

Τα νηπιαγωγεία δεν λειτουργούν:

- Τα Σάββατα και τις Κυριακές
- Την 28<sup>η</sup> Οκτωβρίου (Εθνική εορτή)
- Την 17<sup>η</sup> Νοεμβρίου, ημέρα κατά την οποία γίνονται εκδηλώσεις για την επέτειο του Πολυτεχνείου. Όταν η 17<sup>η</sup> Νοεμβρίου είναι Σάββατο ή Κυριακή, οι εκδηλώσεις γίνονται την προηγούμενη Παρασκευή.
- Από 24 Δεκεμβρίου μέχρι και 7 Ιανουαρίου (διακοπές Χριστουγέννων).
- Την Καθαρή Δευτέρα.
- Την 25<sup>η</sup> Μαρτίου (Εθνική εορτή).
- Από τη Μ. Δευτέρα μέχρι και την Παρασκευή της Διακαινησίμου (διακοπές Πάσχα).
- Την 1<sup>η</sup> Μαΐου.
- Την εορτή του Αγίου Πνεύματος.

- Από 22 Ιουνίου μέχρι και 31 Αυγούστου (θερινές διακοπές).
- Τα Νηπιαγωγεία παραμένουν επίσης κλειστά όταν οι Νηπιαγωγοί παρακολουθούν υποχρεωτικά σεμινάρια της Σύμβουλου Εκπαίδευσης Νηπιαγωγών και κατά τις εκλογές (Δημοτικές, Βουλευτικές, Ευρωεκλογές).

Οι σχολικές γιορτές, εθνικές, θρησκευτικές ή άλλου τύπου, καθώς και οι διδακτικές επισκέψεις αποτελούν μέρος της σχολικής ζωής και βοηθούν στην πραγματοποίηση του σχολικού έργου, γι' αυτό οι μαθητές καλό θα ήταν να μην απουσιάζουν από αυτές αν δεν έχουν σοβαρό λόγο.

Για το σχολικό έτος 2024-2025 οι εορταστικές εκδηλώσεις της 28ης Οκτωβρίου θα πραγματοποιηθούν στις σχολικές μονάδες Πρωτοβάθμιας Εκπαίδευσης την Παρασκευή 25 Οκτωβρίου 2024, ενώ οι εορταστικές εκδηλώσεις της 25ης Μαρτίου θα λάβουν χώρα την Δευτέρα 24 Μαρτίου 2025 και σύμφωνα με τα ακόλουθα:

α. Πραγματοποιούνται εκδηλώσεις, σύμφωνα με τις παρ. 2 και 6 του άρθρου 3 του ΠΔ 79/2017(Α' 109), όπως τροποποιήθηκε και ισχύει με το άρθρο 23 του ν. 4559/2018 (Α' 142).

β. Με ευθύνη της Προϊσταμένης και του Συλλόγου Διδασκόντων ειδοποιούνται οι γονείς και οι κηδεμόνες για την ώρα αποχώρησης των μαθητών/τριών από το σχολείο.

Κατά την ημέρα του εορτασμού των Τριών Ιεραρχών πραγματοποιούνται εορταστικές εκδηλώσεις για την προσφορά τους στα Γράμματα, ενώ το Ωρολόγιο Πρόγραμμα των μαθημάτων της ημέρας τηρείται κανονικά (άρθρο 3, ΠΔ 79/2017 (Α' 109) όπως τροποποιήθηκε με το άρθρο 56 του ν. 4653/2020 (Α' 12)).

Τα νηπιαγωγεία μπορούν να παίρνουν μέρος στο γενικό εορτασμό των εθνικών και τοπικών εορτών. Εκκλησιασμός νηπίων μπορεί να γίνει ύστερα από απόφαση του διδακτικού προσωπικού, εφόσον το επιτρέπουν οι καιρικές συνθήκες και εξασφαλίζονται οι προϋποθέσεις για ασφαλή μετάβασή τους στο ναό.

Οι ενδοσχολικές εκδηλώσεις, οι σχολικές δραστηριότητες και η συμμετοχή σε καινοτόμα σχολικά προγράμματα γίνονται με πρωτοβουλίες, ιδέες και ευθύνη των ίδιων των μαθητών/τριών, επειδή με τον τρόπο αυτό αισθάνονται υπεύθυνοι/ες, αναδεικνύουν τις ικανότητές τους, τις κλίσεις τους, τα ενδιαφέροντά τους και το ταλέντο τους.

### **3.6. Σχολικές δράσεις-Διδακτικές επισκέψεις**

Ο Σύλλογος Διδασκόντων προγραμματίζει ανά τρίμηνο Σχολικές Δράσεις εντός ή εκτός σχολείου οι οποίες κοινοποιούνται στον Προϊστάμενο Εκπαιδευτικών θεμάτων. Ειδικότερα κατά την διάρκεια του διδακτικού ωραρίου πραγματοποιούνται σχολικές δράσεις ( διά ζώσης ή διαδικτυακά) οι οποίες προάγουν την εκπαιδευτική διαδικασία . Στις σχολικές δράσεις περιλαμβάνονται οι επισκέψεις καλλιτεχνών ή ειδικών επιστημόνων που καλούνται στο σχολείο, οι τοπικές και πολιτιστικές εκδηλώσεις κ.τ.λ. Στο πλαίσιο των σχολικών δράσεων, η παρουσία τρίτων προσώπων προϋποθέτει την ενημέρωση του Προϊσταμένου Εκπαιδευτικών θεμάτων . Για τις σχολικές δράσεις /επισκέψεις εκτός του σχολείου τηρείται το υποχρεωτικό διδακτικό ωράριο, ενώ θα υπάρχει έγκαιρη ενημέρωση προς τους γονείς και θα ζητηθεί έγγραφη συναίνεση των γονέων /κηδεμόνων των μαθητών /τριών ( Υπεύθυνη Δήλωση ).

### **3.7. Αυτοεξυπηρέτηση- Ενδυμασία- Πρόγευμα**

Οι γονείς οφείλουν να φροντίζουν για την καθαριότητα και την υγιεινή των παιδιών τους. Τα ρούχα των νηπίων θα πρέπει να είναι άνετα και να τους επιτρέπουν την κίνηση.

Τα παπούτσια θα πρέπει να είναι τέτοια ώστε να επιτρέπουν στα νήπια να τα φοράνε μόνα τους ενισχύοντας την αυτονομία τους. Τα παπούτσια με τα κορδόνια είναι δύσχρηστα για τα παιδιά αυτής της ηλικίας και μπορεί να προκαλέσουν ατυχήματα γι' αυτό καλό είναι να αποφεύγονται. Οι τσάντες των παιδιών θα πρέπει να είναι αρκετά ευρύχωρες ώστε να χωράνε ένα δεύτερο σετ ενδυμασίας σε περίπτωση που προκληθεί κάποιο ατύχημα .

Τα νήπια θα πρέπει ερχόμενα στο νηπιαγωγείο να έχουν αποκτήσει αυτονομία σε θέματα αυτοεξυπηρέτησης της τουαλέτας και της αλλαγής των ρούχων τους. Δε συνοδεύεται κανένα παιδί στην τουαλέτα ούτε από ενήλικα ούτε από άλλο παιδί.

Το νηπιαγωγείο μας σιτίζεται (με απόφαση του Δήμου Ζίτσας) από το συστεγαζόμενο Παιδικό Σταθμό. Οι γονείς/κηδεμόνες με υπεύθυνη δήλωση δίνουν την συναίνεσή τους για τη σίτιση των παιδιών τους από τον Παιδικό Σταθμό και δηλώνουν επιπλέον τυχόν αλλεργίες των παιδιών τους, στην παραπάνω υπεύθυνη δήλωση. Σε περίπτωση που ο Παιδικός Σταθμός δε λειτουργήσει, οι γονείς οφείλουν να μεριμνήσουν οι ίδιοι για τη σίτιση των παιδιών τους κατόπιν ενημέρωσης τους από τους εκπαιδευτικούς του Νηπιαγωγείου. Κατά τη διάρκεια του γεύματος τα νήπια ενθαρρύνονται να υιοθετούν κανόνες καλής συμπεριφοράς ενώ μαθαίνουν να λειτουργούν συλλογικά και να αυτοεξυπηρετούνται. Επίσης, δεν πρέπει να φέρουν μαζί του ξηρούς καρπούς, τσίχλες, ή καραμέλες, για λόγους ασφάλειας τόσο των ίδιων, όσο και των άλλων παιδιών.

### **3.8. Βιβλιοθήκη**

Στο νηπιαγωγείο μας υπάρχει δανειστική βιβλιοθήκη. Μέλη της βιβλιοθήκης είναι όλοι οι μαθητές που φοιτούν στο σχολείο το τρέχον σχολικό έτος. Κάθε μαθητής έχει το δικαίωμα να δανειστεί ένα βιβλίο τη φορά. Η μέρα δανεισμού καθώς και η μέρα επιστροφής του βιβλίου ορίζεται από τη νηπιαγωγό. Τα δανειζόμενα παραμύθια της βιβλιοθήκης πρέπει να επιστρέφονται εγκαίρως και σε καλή κατάσταση.

### **3.9 Συμπεριφορά - Δικαιώματα - Υποχρεώσεις**

**Οι εκπαιδευτικοί του Νηπιαγωγείου :**

α. Ακολουθώντας το αναλυτικό πρόγραμμα και τις εκπαιδευτικές τάσεις που επικρατούν, εφαρμόζουν δραστηριότητες που εξασφαλίζουν την ενεργό συμμετοχή των νηπίων στη μαθησιακή διαδικασία σεβόμενοι τα ενδιαφέροντα, τις κλίσεις και τις ιδιαίτερες ανάγκες τους και λαμβάνοντας υπόψη τις ιδιαίτερες συνθήκες που επηρεάζουν την πρόοδο και τη συμπεριφορά τους.

β. Εφαρμόζουν σύγχρονες και κατάλληλες μεθόδους διδασκαλίας, αξιοποιώντας τα εποπτικά μέσα και τις νέες τεχνολογίες με βάση τις ανάγκες των μαθητών και τις ιδιαιτερότητες των γνωστικών αντικειμένων.

γ. Οι εκπαιδευτικοί που διδάσκουν στο ίδιο τμήμα συνεργάζονται, στον προγραμματισμό και στην εφαρμογή των διαθεματικών δραστηριοτήτων και συζητούν μεταξύ τους τα προβλήματα που τυχόν αντιμετωπίζουν μέσα στην τάξη και επιλέγουν από κοινού τρόπους αποτελεσματικής αντιμετώπισής τους.

δ. Διδάσκουν στους μαθητές τα επιμέρους γνωστικά αντικείμενα σύμφωνα με το Αναλυτικό Πρόγραμμα Σπουδών και με τις εγκυκλίους του Υ.Π.Α.Ι.Θ.Α. και τις οδηγίες

της Συμβούλου Εκπαίδευσης Νηπιαγωγών.

ε. Συμμετέχουν στον προγραμματισμό του εκπαιδευτικού έργου της σχολικής μονάδας, στις συνεδριάσεις του Συλλόγου Διδασκόντων έτσι όπως ορίζονται από το Προεδρικό Διάταγμα, στις παιδαγωγικές συναντήσεις και στα σεμινάρια επιμόρφωσης που πραγματοποιούνται σύμφωνα με τις κείμενες διατάξεις .

στ. Προσέρχονται στο σχολείο έγκαιρα, εφαρμόζουν το ωρολόγιο πρόγραμμα και τηρούν την ώρα έναρξης και λήξης των μαθημάτων. Καταγράφουν καθημερινά τις απουσίες των μαθητών.

ζ. Εκτονώνουν τις εντάσεις που παρουσιάζονται στην τάξη, με παιδαγωγικό τρόπο οργανώνοντας δραστηριότητες διαχείρισης κρίσεων. Σε περίπτωση φαινομένου βίας ψυχολογικής ή σωματικής (ανάμεσα σε παιδιά) το προσωπικό του νηπιαγωγείου ενημερώνει τους κηδεμόνες των εμπλεκόμενων νηπίων και προσπαθούν να βρουν από κοινού λύση.

η. Φροντίζουν για την ασφάλεια των μαθητών επιτηρώντας τους κατά την είσοδο, τα διαλείμματα, την παραμονή και την αποχώρησή τους από το σχολείο. Επιμελούνται την καθαριότητα των σχολικών χώρων και ότι άλλο σχετίζεται με την υγιεινή και την ασφάλεια των μαθητών. Ενδιαφέρονται για την προστασία του σχολικού χώρου και τη σχολική περιουσία.

θ. Ενημερώνουν τους γονείς προγραμματισμένα, σύμφωνα με την κείμενη νομοθεσία, γνωστοποιώντας τους τον χρόνο κατά τον οποίο μπορούν να δέχονται τους γονείς/κηδεμόνες για λεπτομερή ενημέρωση για την επίδοση και τη συμπεριφορά των παιδιών τους.

ι. Αντιμετωπίζουν τους γονείς/κηδεμόνες των παιδιών ως συνεργάτες, αρωγούς στο έργο τους για την καλύτερη διαπαιδαγώγηση των παιδιών. Ακούν με σεβασμό τους όποιους προβληματισμούς τους και προσπαθούν να δώσουν λύσεις, οι οποίες θα βελτιώσουν τις γνωστικές, κοινωνικές και συναισθηματικές δεξιότητες των παιδιών.

### **Η Προϊσταμένη του Νηπιαγωγείου:**

(Το έργο, τα καθήκοντα και οι αρμοδιότητές της περιγράφονται και καθορίζονται από τα άρθρα 27-32 σ. της υπ' αριθ. Φ.353.1./324/105657/Δ1/8-10-2002 Υ.Α. ή από κάθε άλλη τροποποιητική νομική διάταξη).

α. Έχει ως πρωταρχικό της μέλημα την καλύτερη δυνατή παροχή εκπαίδευσης και παιδείας στους μαθητές, βάσει του αναλυτικού προγράμματος. Προτείνει και υποστηρίζει καινοτόμες δράσεις, οι οποίες προάγουν τη μάθηση και παρέχουν κίνητρα τόσο για τα παιδιά όσο και για τους εκπαιδευτικούς της σχολικής μονάδας. Ενημερώνει για τις εγκυκλίους και φροντίζει για την εφαρμογή τους. Διαχειρίζεται με σύνεση τα οικονομικά του σχολείου, ιεραρχώντας τις ανάγκες .

β. Έχει τακτική επικοινωνία με τους γονείς/κηδεμόνες επιδιώκοντας την ανάπτυξη πνεύματος συνεργασίας ανάμεσα στο σχολείο και στην οικογένεια για την αποτελεσματικότερη επίλυση των προβλημάτων που παρουσιάζονται..

γ. Παροτρύνει τους εκπαιδευτικούς να ανταλλάσσουν καλές πρακτικές, να αναπτύσσουν πνεύμα συλλογικότητας, να έχουν όραμα για το σχολείο .

δ. Συνεργάζεται με τις δημοτικές αρχές και υπηρεσίες και προσπαθεί να δώσει λύσεις στα προβλήματα του σχολείου. Εφαρμόζει ασκήσεις ετοιμότητας, όποτε χρειαστεί. Αξιοποιεί κάθε δυνατότητα συνεργασίας με την τοπική κοινωνία,

προκειμένου να επιτύχει το καλύτερο για τη σχολική μονάδα.

### **Οι μαθητές/μαθήτριες**

- Επιδεικνύουν σεβασμό με τη στάση τους, προς κάθε μέλος της σχολικής κοινότητας.
- Κατά τη διάρκεια των μαθημάτων τηρούν τους κανόνες της τάξης, συμμετέχουν ενεργά στην καθημερινή εκπαιδευτική διαδικασία.
- Απευθύνονται στην εκπαιδευτικό και ζητούν τη βοήθειά της, για κάθε πρόβλημα που τους απασχολεί και τους δημιουργεί εμπόδιο στη σχολική ζωή.
- Προσέχουν ώστε να διατηρούν καθαρούς όλους τους χώρους και δείχνουν ενδιαφέρον για την υλική περιουσία του σχολείου.
- Αποφεύγουν ρητά την άσκηση οποιασδήποτε μορφής βίας (σωματική, λεκτική ψυχολογική). Προσπαθούν να λύνουν τις αντιθέσεις ή διαφωνίες με διάλογο.

### **Γονείς και κηδεμόνες**

Φροντίζουν ώστε το παιδί να έρχεται έγκαιρα και ανελλιπώς στο σχολείο και να ενημερώνουν σε περίπτωση απουσίας του.

Διαβάζουν προσεκτικά όλες τις ανακοινώσεις, έντυπες ή ηλεκτρονικές, ώστε να ενημερώνονται για θέματα λειτουργίας του σχολείου.

Συνεργάζονται αρμονικά σε προσωπικό επίπεδο με την προϊσταμένη και τους εκπαιδευτικούς για θέματα που αφορούν τους μαθητές/μαθήτριες.

Ενημερώνουν έγκαιρα και προσκομίζουν τα σχετικά έγγραφα, αν υπάρχουν, για κάθε ειδικό θέμα που αντιμετωπίζουν τα παιδιά τους όπως θέματα υγείας, ειδικές εκπαιδευτικές ικανότητες ή ανάγκες, θέματα οικογενειακής και κοινωνικής κατάστασης τα οποία μπορούν να επηρεάσουν την επίδοση, τη φοίτηση και συμπεριφορά του παιδιού και ζητούν τη συνδρομή του σχολείου.

### **3.10 Παιδαγωγικός έλεγχος**

Αν η συμπεριφορά του μαθητή και της μαθήτριας δεν εναρμονίζεται με τα αποδεκτά πρότυπα και αποκλίνει από την τήρηση του εσωτερικού κανονισμού του σχολείου, αποφεύγεται οποιουδήποτε είδους σωματική ή συναισθηματική ποινή και η κάθε κατάσταση αντιμετωπίζεται με τα κατάλληλα παιδαγωγικά μέσα, διερευνώντας τα αίτια της συμπεριφορά των μαθητών, συνεργαζόμενοι αρχικά με τη Διεύθυνση του σχολείου και με τους γονείς τους και στη συνέχεια με τους ειδικούς (Συμβούλους Εκπαίδευσης) αλλά και με τα αρμόδια όργανα εάν παραστεί ανάγκη (πχ ΚΕΔΑΣΥ). Σε κάθε περίπτωση στοχεύουμε στην πρόληψη και όχι στην αντιμετώπιση καταστάσεων, αλλά όταν χρειαστεί ακολουθούνται κατάλληλα αντισταθμιστικά προγράμματα εξατομικευμένα για κάθε μαθητή

Ειδικότερα σε περίπτωση προβλημάτων ενός νηπίου καλείται ο γονέας/κηδεμόνας και ενημερώνεται με στόχο τη από κοινού συνεργασία για την επίλυσή του. Σε κάθε περίπτωση και πριν από κάθε απόφαση λαμβάνεται υπόψη η βασική αρχή του σεβασμού της προσωπικότητας και των δικαιωμάτων του παιδιού. Σοβαρά ζητήματα συμπεριφοράς καταγράφονται στο Ημερολόγιο Σχολικής Ζωής.

### **3.11. Άλλα θέματα**

#### **Εμβολιασμός μαθητών/μαθητριών**

Για την εγγραφή των μαθητών στο νηπιαγωγείο απαιτείται η επίδειξη του βιβλιαρίου

εμβολίων του μαθητή, στο οποίο φαίνεται ότι έγιναν τα προβλεπόμενα εμβόλια.

Οι γονείς που για οποιουδήποτε λόγους (προσωπικά δεδομένα και πιθανές παρενέργειες) δεν επιθυμούν τον εμβολιασμό των παιδιών τους, οφείλουν να προσκομίσουν βεβαίωση ιατρικής αντένδειξης από: α) Περιφερειακά Γενικά Νοσοκομεία, ή β) Δ/νσεις Υγιεινής της οικείας Νομαρχίας, ή γ) Ιατροκοινωνικά Κέντρα, ή δ) Ασφαλιστικούς φορείς, ή ε) ιδιώτες ιατρούς, σύμφωνα με τον κώδικα Ιατρικής Δεοντολογίας Ν.3418/28-11-2005(τ.Α' ΦΕΚ 287).

### **Πρόληψη φαινομένων βίας και σχολικού εκφοβισμού**

Θέματα συμπεριφοράς των μαθητών-τριών στο σχολείο αποτελούν αντικείμενο συνεργασίας των γονέων/κηδεμόνων με την εκπαιδευτικό, τη Σύμβουλο Εκπαίδευσης Νηπιαγωγών, προκειμένου να υπάρξει η καλύτερη δυνατή παιδαγωγική αντιμετώπιση του θέματος.

Σε κάθε περίπτωση και πριν από οποιαδήποτε απόφαση, λαμβάνεται υπόψη η βασική αρχή του σεβασμού της προσωπικότητας και των δικαιωμάτων του παιδιού. Οι σωματικές ποινές δεν επιτρέπονται. Ειδικότερα σε περίπτωση προβλημάτων συμπεριφοράς ενός νηπίου καλείται ο γονέας/κηδεμόνας στο σχολείο και ενημερώνεται με στόχο την από κοινού συνεργασία για την επίλυση τους. Σοβαρά ζητήματα συμπεριφοράς καταγράφονται στο Ημερολόγιο Σχολικής Ζωής.

Η ανάπτυξη θετικού σχολικού κλίματος αποτελεί σημαντικό παράγοντα της διαδικασίας πρόληψης ή/και αντιμετώπισης φαινομένων βίας, εξαναγκασμού και σχολικού εκφοβισμού. Χαρακτηριστικά του θετικού και υγιούς σχολικού κλίματος είναι ο αμοιβαίος σεβασμός, η αποδοχή της διαφορετικότητας, η προώθηση της συνεργασίας σχολείου-οικογένειας, η προώθηση της συνεργασίας σχολείου με Φορείς όπου κρίνεται σκόπιμο.

Στόχος μας είναι να προλάβουμε αλλά και να αντιμετωπίσουμε φαινόμενα βίας και σχολικού εκφοβισμού μέσα από κατάλληλες δραστηριότητες, συζητήσεις με τους μαθητές και ενημερώσεις των γονέων. Η Εκπαιδευτικός επιδιώκει την καλή συνεργασία με τους γονείς, οι οποίοι είναι τα πιο σημαντικά πρόσωπα των παιδιών. Μπορούν να δώσουν πληροφορίες στην εκπαιδευτικό για τα παιδιά τους, τον χαρακτήρα τους, τις συνήθειες, τα ενδιαφέροντά τους και τις μαθησιακές και άλλες εμπειρίες τους μέσα και έξω από το σπίτι. Προϋπόθεση απαραίτητη το κλίμα αλληλοσεβασμού, εμπιστοσύνης και εχεμύθειας μεταξύ γονιών και εκπαιδευτικών.

Αυτό επιτυγχάνεται με εκπαιδευτικό υλικό, εικόνες, αφίσες, τραγούδια, σχετικά παιχνίδια, συζητήσεις και συναισθηματικά δρώμενα σχετικά με την πρόληψη και εξάλειψη της σχολικής βίας. Τη φετινή σχολική χρονιά την πρώτη εβδομάδα του Μαρτίου με αφορμή την ημέρα κατά της σχολικής βίας θα πραγματοποιηθούν οι παρακάτω δράσεις:

- Ενημέρωση των γονέων/κηδεμόνων από ειδικό επιστήμονα (κοινωνικό λειτουργό ή ψυχολόγο) σχετικά με τον σχολικό εκφοβισμό και τη βία.
- Δράση φιλιανγνωσίας με σχετική θεματική για τον εκφοβισμό και τη βία.
- Δημιουργία ομαδικής κατασκευής (κολάζ ή αφίσας) με τρόπους επίλυσης διαφορών και συγκρούσεων στο σχολείο.
- Διάχυση των παραπάνω δράσεων στη σχολική κοινότητα, παρουσίαση στους



γονείς.

Για την αντιμετώπιση της ενδοσχολικής βίας και του εκφοβισμού έχει δημιουργηθεί ειδική ψηφιακή πλατφόρμα για υποβολή καταγγελιών (<https://stop-bullying.gov.gr/>). Στη συγκεκριμένη πλατφόρμα έχουν πρόσβαση μαθητές και γονείς, καθώς και όσοι έχουν την επιμέλεια μαθητών/τριών, οι οποίοι δύνανται να υποβάλουν αναφορές. Επίσης, ορίζεται συγκεκριμένο Πρωτόκολλο Διαχείρισης Ενδοσχολικής Βίας και Εκφοβισμού με σκοπό την εξέταση των αναφορών και την υποβολή προτάσεων για την αντιμετώπιση των περιστατικών σχολικής βίας (ν. 5029/2023 (Α' 55)).

#### **4. Επικοινωνία και Συνεργασία Γονέων/Κηδεμόνων-Σχολείου**

##### **4.1. Διαδικασίες ενημερώσεις και επικοινωνίας σχολείου-γονέων/κηδεμόνων**

Η συνεργασία μεταξύ γονέων/κηδεμόνων και εκπαιδευτικών στηρίζεται στον αμοιβαίο σεβασμό και τη σοβαρότητα που θα πρέπει να επιδεικνύεται κι από τις δυο πλευρές απέναντι στο χώρο του σχολείου και το λειτούργημα που επιτελείται σε αυτόν. Θα πρέπει να ενημερώνονται οι γονείς για τυχόν ανακοινώσεις που αναρτώνται στον πίνακα ανακοινώσεων της κεντρικής εισόδου του σχολείου ή σε ανακοινώσεις που μεταφέρονται από τους μαθητές. Σε περίπτωση διεζευγμένων γονέων θα πρέπει το σχολείο να ενημερώνεται άμεσα για το ποιος από τους δύο γονείς έχει την επιμέλεια του παιδιού.

Επίσης θα πρέπει να γνωστοποιούν στην εκπαιδευτικό της τάξης οποιαδήποτε ιδιαιτερότητα που αφορά τη σωματική και ψυχική υγεία του μαθητή αλλά και οποιαδήποτε αλλαγή στη ζωή του παιδιού (απώλεια, διαζύγιο, γέννηση νέου παιδιού, ασθένεια στο οικογενειακό περιβάλλον κτλ), προκειμένου η νηπιαγωγός να γνωρίσει καλύτερα τις ανάγκες και τις αδυναμίες του και να τις λάβει υπόψη στο παιδαγωγικό της έργο.

Σε περίπτωση απουσίας του μαθητή για μεγάλο χρονικό διάστημα και για οποιοδήποτε λόγο θα πρέπει το σχολείο να ενημερώνεται έγκαιρα. Για αυτό οι γονείς/κηδεμόνες προσκομίζουν τα τηλέφωνα της οικογένειας για άμεση επικοινωνία μαζί τους και ενημερώνουν το σχολείο για κάθε αλλαγή του αριθμού τηλεφώνου τους.

Σε περίπτωση που κάποιο παιδί νιώσει αδιαθεσία αμέσως ενημερώνεται τηλεφωνικά από τη νηπιαγωγό του σχολείου ο γονέας/κηδεμόνας του για την άμεση προσέλευσή του στο σχολείο και την παραλαβή του παιδιού του. Θα πρέπει ακόμα να προσκομίζουν έγκαιρα οποιοδήποτε επίσημο έγγραφο τους ζητηθεί από το σχολείο (π.χ βιβλιάρια εμβολίων, υπεύθυνες δηλώσεις). Αν υπάρχει κάποιος προβληματισμός, εκ μέρους των γονέων σε σχολικό επίπεδο, πρέπει να συζητείται με την νηπιαγωγό προκειμένου να επιλυθεί στη βάση του διαλόγου. Οι γονείς/κηδεμόνες μπορούν και πρέπει να ενημερώνονται για την πρόοδο και τη συμπεριφορά του παιδιού τους σε τακτά χρονικά διαστήματα από τη νηπιαγωγό.

Για το λόγο αυτό οι συναντήσεις γονέων και εκπαιδευτικού θα είναι τακτικές και εκτός διδακτικού ωραρίου, ώστε όλοι οι γονείς να μπορούν να παρευρίσκονται σ' αυτές.

Η ενημέρωση των γονέων/κηδεμόνων για τη σχολική πρόοδο των μαθητών και για θέματα αγωγής ή ζητήματα που αφορούν τη λειτουργία του σχολείου πραγματοποιείται:

α) στην αρχή του διδακτικού έτους, η Προϊσταμένη του σχολείου ενημερώνει τους γονείς/κηδεμόνες για το ωρολόγιο πρόγραμμα και το αναλυτικό πρόγραμμα, τις ώρες και ημέρες επικοινωνίας και συνεργασίας μαζί τους και για γενικότερα θέματα που αφορούν την αγωγή και την πρόοδο των μαθητών και εν γένει τη λειτουργία του σχολείου.

β) την πρώτη Δευτέρα του μήνα και ώρα **13.00-13.30 μμ**. Επιπλέον, η εκπαιδευτικός της τάξης μπορεί να συναντηθεί και εκτάκτως με τους γονείς/κηδεμόνες κάθε φορά που κρίνεται αναγκαίο.

γ) κατά τη διάρκεια του σχολικού έτους και εντός δέκα (10) ημερών από τη λήξη του τριμήνου με ευθύνη της εκπαιδευτικού του τμήματος προκειμένου να ενημερωθούν για την πρόοδο των παιδιών τους.

Κάθε φορά που δημιουργείται θέμα το οποίο σχετίζεται με συγκεκριμένο/η μαθητή/τρια, ο πρώτος που ενημερώνεται σχετικά είναι ο γονέας/κηδεμόνας/ ασκών την επιμέλεια, ο οποίος θα πρέπει να συνεργαστεί με το σχολείο.

#### **4.2. Σύλλογος Γονέων και Κηδεμόνων**

Ο Σύλλογος Γονέων & Κηδεμόνων είναι ένας σημαντικός θεσμός και για αυτό είναι σημαντική η συμμετοχή όλων των γονέων/κηδεμόνων. Βρίσκεται σε άμεση συνεργασία με την Προϊσταμένη, τον Σύλλογο Διδασκόντων του σχολείου, αλλά και με τον Πρόεδρο/την Πρόεδρο της Σχολικής Επιτροπής του οικείου Δήμου.

#### **4.3. Σχολικό Συμβούλιο**

Σε κάθε σχολική μονάδα λειτουργεί το Σχολικό Συμβούλιο, στο οποίο συμμετέχουν ο Σύλλογος Διδασκόντων, το Διοικητικό Συμβούλιο του Συλλόγου Γονέων & Κηδεμόνων και ο εκπρόσωπος της τοπικής αυτοδιοίκησης. Έργο του Σχολικού Συμβουλίου είναι η συμβολή του στη διασφάλιση της εύρυθμης λειτουργίας της σχολικής μονάδας. Το Σχολικό Συμβούλιο λειτουργεί συνεργατικά και προτείνει παρεμβάσεις για την επίλυση θεμάτων που αφορούν στην υγιεινή, στην ασφάλεια και στην πρόληψη ατυχημάτων στον σχολικό χώρο καθώς και σε ζητήματα βελτίωσης της υλικοτεχνικής υποδομής του Νηπιαγωγείου.

#### **4.4. Η σημασία της συνέργειας όλων**

Ένα ανοιχτό στην κοινωνία, συνεργατικό και δημοκρατικό σχολείο έχει ανάγκη από τη σύμπραξη όλων των μελών της εκπαιδευτικής κοινότητας – μαθητών/μαθητριών, εκπαιδευτικών, Προϊσταμένης, Συλλόγου Γονέων και Κηδεμόνων, Σχολικής Επιτροπής, Τοπικής Αυτοδιοίκησης – προκειμένου να επιτύχει στην αποστολή του.

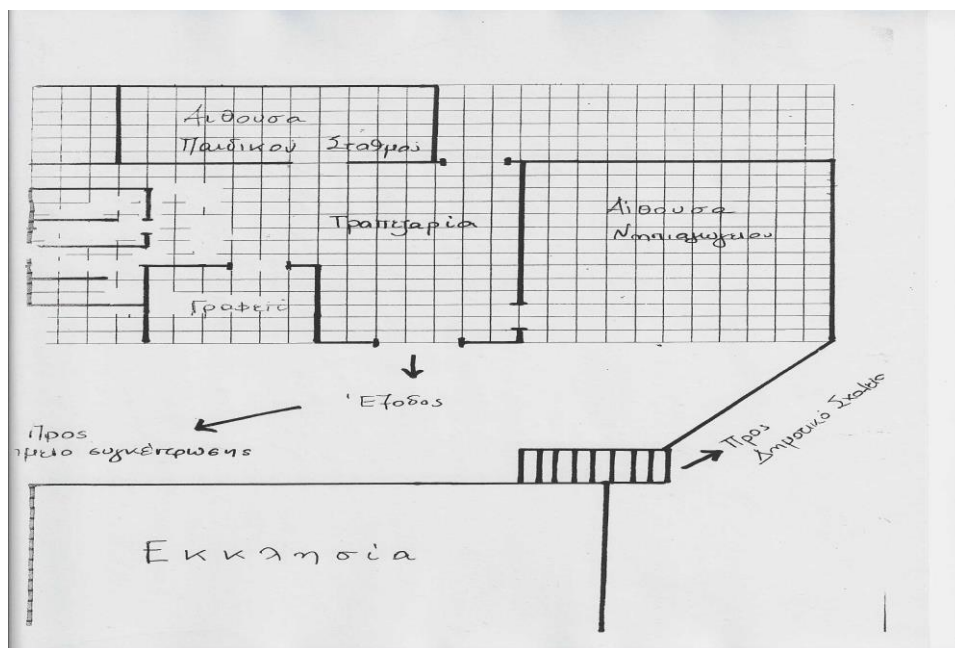
#### **5. Πολιτική του σχολείου προστασίας από πιθανούς κινδύνους**

Στο πρώτο δεκαήμερο της έναρξης του σχολικού έτους, η Προϊσταμένη του Νηπιαγωγείου, σε συνεργασία με τον Σύλλογο Διδασκόντων, προβαίνει σε όλες τις απαιτούμενες ενέργειες που προβλέπονται για την αντιμετώπιση των έκτακτων αναγκών εντός του σχολικού χώρου. Επικαιροποιεί το «Σχέδιο Μνημονίου Ενεργειών για τη Διαχείριση του Σεισμικού Κινδύνου στη σχολικά μονάδα» που βρίσκεται στη σχετική σελίδα του Ο.Α.Σ.Π. και προβαίνουν σε όλες τις απαιτούμενες ενέργειες που προβλέπονται πριν από τον σεισμό, καθώς και στον προγραμματισμό και υλοποίηση των απαραίτητων ασκήσεων ετοιμότητας κατά τη διάρκεια του σχολικού έτους. Επικαιροποιεί τον «Εσωτερικό Κανονισμό Σχολικής Μονάδας (ΔΑΙ) και Μνημόνιο Ενεργειών για τη διαχείριση πυρκαγιών, ακραίων καιρικών φαινομένων, τεχνολογικών καταστροφών και ΧΒΡΠ περιστατικών», λαμβάνοντας υπόψη τις οδηγίες προστασίας για όλες τις μορφές φυσικών καταστροφών,

ενημερώνει τους μαθητές και τους γονείς / κηδεμόνες για τους βασικούς κανόνες και τρόπους αντίδρασης κατά την εκδήλωση των φαινομένων.

Διευκρινίζεται ότι σε περίπτωση κρίσης οι μαθητές/μαθήτριες παραδίδονται μόνο στους γονείς/κηδεμόνες τους ή στα πρόσωπα που οι γονείς/κηδεμόνες έχουν ορίσει γραπτώς για την παραλαβή των μαθητών/τριών από τη σχολική μονάδα.

**Χώρος συγκέντρωσης σε περίπτωση ανάγκης:**



### **Ειδικό σχέδιο αποχώρησης λόγω έκτακτων συνθηκών**

Σε περίπτωση έκτακτης ανάγκης, για την ασφάλεια των παιδιών, η Προϊσταμένη σε συνεργασία με τον σύλλογο διδασκόντων έχει καταρτίσει σχέδιο διαφυγής (εκκενώνεται η αίθουσα του Νηπιαγωγείου). Ως χώρος καταφυγής έχει οριστεί ο χώρος μπροστά από την κουζίνα του παιδικού σταθμού, είναι ο μόνος χωρίς καλώδια. Ως δεύτερος χώρος καταφυγής είναι ο προαύλιος χώρος της εκκλησίας των Ταξιαρχών που γειτνιάζει με το Νηπιαγωγείο. Πραγματοποιούνται ασκήσεις ετοιμότητας σε συνεργασία με τον Παιδικό Σταθμό τουλάχιστον 3 φορές τον χρόνο. Οι ημερομηνίες προγραμματισμού των ασκήσεων ετοιμότητας για φέτος είναι: τρίτο δεκαήμερο Οκτωβρίου 2024, τρίτο δεκαήμερο Ιανουαρίου 2025 και τρίτο δεκαήμερο Απριλίου 2025.

### **6. Εξ αποστάσεως εκπαίδευση (σύγχρονη και ασύγχρονη)**

Το διδακτικό έτος 2024-2025 και εφόσον παραστεί ανάγκη, οι σχολικές μονάδες της Α/θμιας εκπαίδευσης υποχρεούνται να παρέχουν σύγχρονη εξ αποστάσεως εκπαίδευση. Σύμφωνα με την εισήγηση του ΙΕΠ, η διάρκεια του εξ αποστάσεως μαθήματος συνιστάται να είναι 30 λεπτά για το νηπιαγωγείο και να γίνονται 3 διδακτικές ώρες καθημερινά. Το πρόγραμμα της σύγχρονης εξ αποστάσεως εκπαίδευσης καθορίζεται ανάλογα με τις εκάστοτε ισχύουσες οδηγίες του Υπουργείου Παιδείας, Θρησκευμάτων και Αθλητισμού.

## 7. Καταγραφή μαθητών/τριών με ψηφιακά μέσα

Απαγορεύεται ρητά η οποιαδήποτε καταγραφή των μαθητών με ψηφιακό τρόπο, χωρίς την έγγραφη συναίνεση των γονέων/κηδεμόνων, αλλά και τότε γίνεται μόνο στα πλαίσια των παιδαγωγικών δραστηριοτήτων σύμφωνα με το Νόμο Περί Προστασίας Προσωπικών Δεδομένων της ΕΕ (Ν. *GDPR* 4624/2019).

Σε ότι αφορά την τηλεκπαίδευση, δεν επιτρέπεται κατά τη διάρκεια του μαθήματος ή των εκδηλώσεων η φωτογράφιση των μαθητών από γονείς και η ανάρτησή τους στο διαδίκτυο, για την προστασία των προσωπικών δεδομένων των νηπίων.

Επιπλέον δεν επιτρέπεται στους γονείς και κηδεμόνες των μαθητών να αναρτήσουν φωτογραφίες ή βίντεο στο διαδίκτυο από διάφορες εκδηλώσεις του σχολείου. Εικόνες από σχολικές δραστηριότητες των παιδιών θα έχουν υποστεί επεξεργασία και θα γίνονται μόνο μετά την ενυπόγραφη έγκριση των γονέων για την προστασία των προσωπικών δεδομένων των νηπίων.

## Νέα Ψηφιακά Εργαλεία

### α. Ψηφιακή Βεβαίωση Φοίτησης

Οι γονείς/κηδεμόνες των μαθητών/τριών έχουν τη δυνατότητα έκδοσης Βεβαίωσης Φοίτησης των εξαρτώμενων τέκνων τους μέσω της Ενιαίας Ψηφιακής Πύλης της Δημόσιας Διοίκησης (<https://www.gov.gr/ipiresies/ekpaideuse/eggraphe-se-skholeio/attending-school>).

### β. Ψηφιακή Ενημέρωση γονέων/κηδεμόνων

Δίνεται η δυνατότητα στους γονείς/κηδεμόνες να ενημερώνονται ηλεκτρονικά για τις απουσίες των μαθητών/τριών μέσω της ηλεκτρονικής εφαρμογής «e-Parents» (<https://eschools.minedu.gov.gr/login>).

Η πλατφόρμα θα δώσει στον/στην πολίτη-κηδεμόνα ένα ζωντανό και μόνιμο δίαυλο επικοινωνίας με το σχολείο, μέσω του οποίου ο/η κηδεμόνας θα αλληλοεπιδρά με την σχολική μονάδα. Οι διαθέσιμες υπηρεσίες που είναι οι εξής: Ανακοινώσεις και Ειδοποιήσεις Σχολικής Μονάδας, Απουσίες Μαθητή.

## 8. Εσωτερικός Κανονισμός Λειτουργίας- Διαδικασίες διασφάλισης της εφαρμογής του

Ο Εσωτερικός Κανονισμός Λειτουργίας επικαιροποιείται σε τακτά διαστήματα, μέσω της προβλεπόμενης από τον νόμο συμμετοχικής διαδικασίας όλων των μελών της σχολικής κοινότητας, έτσι ώστε να συμπεριλαμβάνει νέες νομοθετικές ρυθμίσεις, να ανταποκρίνεται στις αλλαγές των συνθηκών λειτουργίας του σχολείου και τις κατά καιρούς αποφάσεις των αρμόδιων συλλογικών οργάνων του. Ο κοινά συμφωνημένος Κανονισμός βασίζεται στην ισχύουσα νομοθεσία και στις σύγχρονες παιδαγωγικές και διδακτικές αρχές. Η τήρησή του από όλους τους παράγοντες του σχολείου (μαθητές/μαθήτριες, εκπαιδευτικούς, γονείς/κηδεμόνες, βοηθητικό προσωπικό) με αμοιβαίο σεβασμό στον διακριτό θεσμικό ρόλο τους, αποτελεί προϋπόθεση της εύρυθμης λειτουργίας του Νηπιαγωγείου.. Θέματα που ανακύπτουν στην εκπαιδευτική καθημερινότητα και δεν προβλέπονται από τον Κανονισμό, αντιμετωπίζονται κατά περίπτωση από την Προϊσταμένη και το Σύλλογο Διδασκόντων, σύμφωνα με τις αρχές της παιδαγωγικής επιστήμης και την κείμενη εκπαιδευτική νομοθεσία, σε πνεύμα συνεργασίας με όλα τα μέλη της σχολικής κοινότητας. Οι γονείς/κηδεμόνες των μαθητών και μαθητριών ενημερώνονται με κάθε πρόσφορο μέσο, έντυπο ή ηλεκτρονικό, σχετικά με τον κανονισμό του Νηπιαγωγείου.

Ο Εσωτερικός Κανονισμός Λειτουργίας ισχύει μέχρι την έγκριση νεότερου.



Εγκρίνεται

Η Σύμβουλος Εκπαίδευσης Νηπιαγωγών  
(έχει την παιδαγωγική ευθύνη)

ΤΑΛΟΥ ΚΩΝΣΤΑΝΤΙΝΑ

Ημερομηνία... 8/10/2024

Η Διευθύντρια Πρωτοβάθμιας Εκπαίδευσης



ΜΑΡΙΑ ΕΥΓ. ΓΙΑΝΝΑΚΟΥ

Ημερομηνία... 11-10-2024