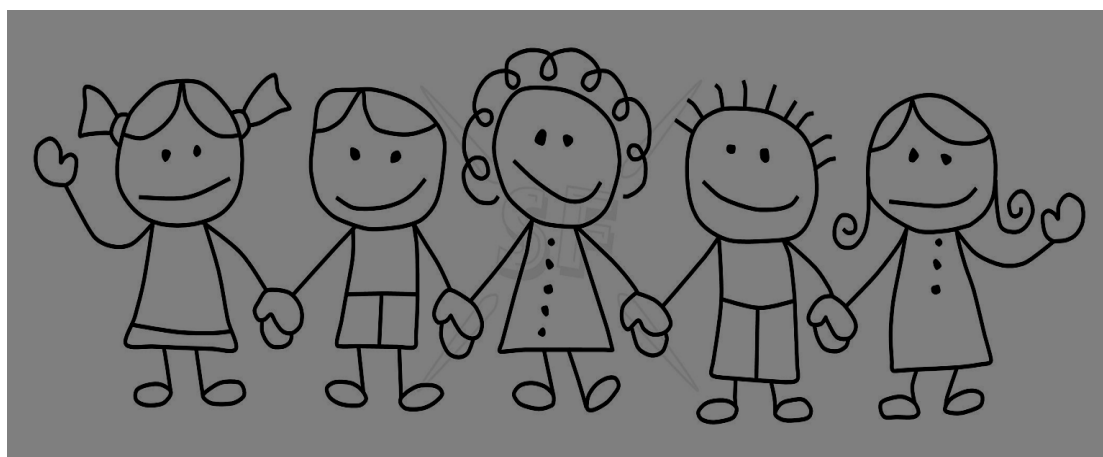


Εσωτερικός Κανονισμός Λειτουργίας
2/θ Ολοήμερου Νηπιαγωγείου Θρυλορίου



Σχολικό έτος 2021-2022

Πίνακας περιεχομένων

1.ΕΙΣΑΓΩΓΗ	3
1.1 Ο ρόλος του Νηπιαγωγείου	3
1.2. Η σχολική κοινότητα	3
1.3 Εσωτερικός Κανονισμός.....	3
2. ΣΧΟΛΙΚΟ ΕΤΟΣ	4
2.1 Έναρξη – λήξη μαθημάτων	4
3. ΠΡΟΣΕΛΕΥΣΗ - ΠΑΡΑΜΟΝΗ ΣΤΟ ΣΧΟΛΕΙΟ ΚΑΙ ΑΠΟΧΩΡΗΣΗ	4
3.1 Ώρα προσέλευσης.....	4
3.2. Ώρα αποχώρησης.....	5
3.3 Ευέλκτο ωράριο.....	6
3.4 Υποχρεωτική φοίτηση	6
3.5 Ωράριο διαλείμματος.....	6
3.6 Πρόγευμα - γεύμα	6
3.7 Φοίτηση - Απουσίες.....	7
3.8 Φαρμακευτική αγωγή	7
4. ΣΥΜΠΕΡΙΦΟΡΑ ΜΑΘΗΤΩΝ/ΤΡΙΩΝ - ΠΑΙΔΑΓΩΓΙΚΟΣ ΕΛΕΓΧΟΣ	7
5. ΠΡΟΛΗΨΗ ΦΑΙΝΟΜΕΝΩΝ ΒΙΑΣ ΚΑΙ ΣΧΟΛΙΚΟΥ ΕΚΦΟΒΙΣΜΟΥ	8
6. ΣΧΟΛΙΚΕΣ ΕΚΔΗΛΩΣΕΙΣ-ΔΡΑΣΤΗΡΙΟΤΗΤΕΣ	8
6.1. Σχολικές δράσεις στο πλαίσιο της σχολικής ζωής.....	8
6.2 Συναίνεση γονέων	9
6.3 Σχολικές γιορτές / εκδηλώσεις - αργίες	9
6.4 Ονομαστικές γιορτές - γενέθλια	11
6.5 Μεταφορά ωραρίου	11
6.6 Φωτογραφίες - βίντεο	11
7. ΣΥΝΕΡΓΑΣΙΑ ΣΧΟΛΕΙΟΥ/ΟΙΚΟΓΕΝΕΙΑΣ/ΣΥΛΛΟΓΟΥ ΓΟΝΕΩΝ ΚΑΙ ΚΗΛΕΜΟΝΩΝ	11
8. ΠΟΙΟΤΗΤΑ ΣΧΟΛΙΚΟΥ ΧΩΡΟΥ	13
9. ΛΕΙΤΟΥΡΓΙΑ ΣΧΟΛΕΙΟΥ ΣΕ ΕΚΤΑΤΕΣ ΣΥΝΘΗΚΕΣ	14

1. ΕΙΣΑΓΩΓΗ

1.1 Ο ρόλος του Νηπιαγωγείου

Ο σκοπός του Νηπιαγωγείου, σύμφωνα με την κείμενη νομοθεσία είναι να βοηθήσει τα παιδιά να αναπτυχθούν σωματικά, συναισθηματικά, νοητικά και κοινωνικά μέσα στο πλαίσιο των ευρύτερων στόχων της πρωτοβάθμιας εκπαίδευσης. Το Νηπιαγωγείο, ως φορέας κοινωνικοποίησης του παιδιού (μετά την οικογένεια), θα πρέπει να εξασφαλίζει τις προϋποθέσεις ώστε τα παιδιά να αναπτύσσονται και να κοινωνικοποιούνται ομαλά και πολύπλευρα.

Σύμφωνα με το άρθρο 3 του Ν.1566, το Νηπιαγωγείο βοηθά τα νήπια «να καλλιεργούν τις αισθήσεις τους, να οργανώνουν τις πράξεις τους, κινητικές και νοητικές, να εμπλουτίζουν και να οργανώνουν τις εμπειρίες τους, από το φυσικό και το κοινωνικό περιβάλλον, να αναπτύσσουν πρωτοβουλίες, ελεύθερα και αβίαστα, να αναπτύσσουν την ικανότητα κατανόησης και έκφρασης, με σύμβολα γενικά και ιδιαίτερα, στους τομείς της Γλώσσας, των Μαθηματικών και της Αισθητικής».

Επιπλέον το σύγχρονο νηπιαγωγείο επιδιώκει το σεβασμό της προσωπικότητας του νηπίου, την ικανοποίηση των φυσικών και ψυχικών του αναγκών και το σεβασμό στις ατομικές του διαφορές. Και όλα αυτά μέσα σε μια ατμόσφαιρα στην οποία βασιλεύει η χαρά, το παιχνίδι, η δημιουργία, η συνεργασία, η αποδοχή και η ασφάλεια.

1.2. Η σχολική κοινότητα

Η σχολική κοινότητα είναι μία οργανωμένη ομάδα που έχει όλα τα χαρακτηριστικά της κοινωνίας. Το σχολείο προετοιμάζει τους νέους να ενταχθούν ομαλά στην κοινωνία. Η εσωτερική οργάνωση της σχολικής ζωής οφείλει να εκπαιδεύει και να διαπαιδαγωγεί σύμφωνα με τα πρότυπα και τις ανάγκες της δημοκρατικής κοινωνίας.

Η σχολική ζωή είναι σκόπιμο να ρυθμίζεται από κάποιους κανόνες, οι οποίοι βοηθούν την εκπαιδευτική διαδικασία και το σχολείο να λειτουργεί αποτελεσματικότερα ως μια ασφαλής κοινότητα μάθησης.

Για τον σκοπό αυτό συντάσσεται ο Κανονισμός Εσωτερικής λειτουργίας του Νηπιαγωγείου μας, ο οποίος είναι πλήρως εναρμονισμένος με την ισχύουσα νομοθεσία (ΠΔ 79/2017) για τη λειτουργία του σχολείου.

1.3 Εσωτερικός Κανονισμός

Με τον όρο *Εσωτερικός Κανονισμός Λειτουργίας του Σχολείου* εννοούμε το σύνολο των όρων και των κανόνων που αποτελούν προϋποθέσεις, για να πραγματοποιείται ανενόχλητα, μεθοδικά και αποτελεσματικά το έργο του Σχολείου. Επιπλέον, ο Εσωτερικός Κανονισμός Λειτουργίας του

Σχολείου αποτελεί σημαντικό παιδαγωγικό μέσο που βοηθά στην ομαλή σχολική ζωή, στη συνεργασία, στην αλληλεγγύη, στον δημοκρατικό διάλογο και στην αποδοχή της διαφορετικότητας.

Σκοπός του Εσωτερικού Κανονισμού Λειτουργίας του Σχολείου είναι η θεμελίωση ενός πλαισίου που υποστηρίζει το εκπαιδευτικό έργο και την απρόσκοπτη συμμετοχή όλων στην εκπαιδευτική διαδικασία, η διαμόρφωση κλίματος που στηρίζει την ολόπλευρη ανάπτυξη της προσωπικότητας των μαθητών/μαθητριών, η εξασφάλιση της σωματικής ασφάλειας και της συναισθηματικής πλήρωσης όλων των μελών της σχολικής κοινότητας, κ.ά. (ΦΕΚ Τεύχος Β' 491/09.02.2021).

2. ΣΧΟΛΙΚΟ ΕΤΟΣ

2.1. Έναρξη – λήξη μαθημάτων

Το σχολικό έτος των νηπιαγωγείων αρχίζει την 1η Σεπτεμβρίου και λήγει στις 31 Αυγούστου του επόμενου έτους. Το διδακτικό έτος αρχίζει την 1η Σεπτεμβρίου και λήγει στις 21 Ιουνίου του επόμενου έτους. Οι εκπαιδευτικές δραστηριότητες αρχίζουν στις 11 Σεπτεμβρίου και λήγουν στις 15 Ιουνίου του επόμενου έτους, ημέρα κατά την οποία χορηγούνται τα αναμνηστικά στα νήπια. Όταν η 15η Ιουνίου είναι Σάββατο ή Κυριακή, οι εκπαιδευτικές δραστηριότητες λήγουν την προηγούμενη Παρασκευή. Για την τρέχουσα σχολική χρονιά, επειδή η 11η Σεπτεμβρίου είναι ημέρα Σάββατο, η έναρξη του διδακτικού έτους ορίστηκε στις 13 Σεπτεμβρίου 2021.

Το νηπιαγωγείο αποτελείται από δύο τμήματα πρωινά - υποχρεωτικά και ένα ολόημερο – προαιρετικό. Υπηρετούν σε αυτό τέσσερις εκπαιδευτικοί και ένα άτομο σαν βοηθητικό προσωπικό – καθαρίστρια, η οποία εργάζεται στον χώρο του νηπιαγωγείου κατά διάρκεια του ωρολογίου προγράμματος κάποιες ώρες.

1. Χρυσή Μαυρίδου, Προϊσταμένη/Νηπιαγωγός
2. Ξανθή Καλτσίδου, Νηπιαγωγός
3. Ειρήνη Ντούπη, Νηπιαγωγός
4. Βασιλική Ντίνα, Αγγλικός
5. Λιουμπόβ Σοϊταρίδου Καθαρίστρια

3. ΠΡΟΣΕΛΕΥΣΗ - ΠΑΡΑΜΟΝΗ ΣΤΟ ΣΧΟΛΕΙΟ ΚΑΙ ΑΠΟΧΩΡΗΣΗ

3.1 Έωρα προσέλευσης

Η ώρα προσέλευσης των νηπίων ορίζεται από τις **08:15** έως τις **08:30** σύμφωνα με το ισχύον ωρολόγιο πρόγραμμα (ΠΔ79/2017). Σε περίπτωση αργοπορημένης άφιξης, οι μαθητές θα γίνονται δεκτοί κατόπιν συνεννοήσεως με την Προϊσταμένη. Η έγκαιρη προσέλευση βοηθά στην εύρυθμη λειτουργία του νηπιαγωγείου. Οι εκπαιδευτικοί του νηπιαγωγείου παραλαμβάνουν τους/τις

μαθητές/τριες στην είσοδο της/των τάξης/τάξεων του Νηπιαγωγείου και οι γονείς-συνοδοί αποχωρούν. Κατά τη διάρκεια του χρόνου της προσέλευσης των νηπίων/προνηπίων δεν παρευρίσκεται χωρίς άδεια στον χώρο του σχολείου κανείς, εκτός των μαθητών/τριών και των εκπαιδευτικών.

Με σκοπό την ασφάλεια των νηπίων/προνηπίων και την αποτροπή της αναίτιας εισόδου και εξόδου αυτών από τον προαύλιο χώρο του σχολείου, καθώς και την αποτροπή εισόδου ατόμων που ουδεμία σχέση έχουν με τη λειτουργία του, οι θύρες εισόδου-εξόδου στο χώρο του σχολείου παραμένουν κλειστές κατά τη διάρκεια της λειτουργίας του. Κανένα άτομο πλην του προσωπικού του νηπιαγωγείου δε μπορεί να παραμένει εντός του σχολικού χώρου κατά τη διάρκεια λειτουργίας της σχολικής μονάδας (άρθρο 18 του ΠΔ 79/2017).

Σημαντικός αριθμός παιδιών προσέρχεται και αποχωρεί από το νηπιαγωγείο με λεωφορείο του ΚΤΕΛ Ροδόπης, συνοδευόμενα από προσωπικό που έχει οριστεί από το ΚΤΕΛ. Η μετακίνηση των μαθητών με το λεωφορείο γίνεται με υπεύθυνη δήλωση των γονέων. Κατά τη μετακίνηση των παιδιών με το λεωφορείο, την ευθύνη αναλαμβάνει η συνοδός και ο οδηγός του λεωφορείου.

3.2. Ώρα αποχώρησης

Η ώρα αποχώρησης από το Νηπιαγωγείο ορίζεται η 13:00 για το πρωινό τμήμα και 16:00 για το ολόημερο τμήμα (άρθρο 11 του ΠΔ79/2017). Τα νήπια δεν αποχωρούν πριν τη λήξη του προγράμματος εκτός αν υπάρχουν εξαιρετικά σημαντικοί λόγοι. Στην περίπτωση αυτή οι γονείς επικοινωνούν με το σχολείο πριν την άφιξη τους, ενημερώνουν για τον λόγο για τον οποίο το παιδί πρέπει να αποχωρήσει και υπογράφουν σχετική υπεύθυνη δήλωση (παρ. 10, άρθρο 12, Π.Δ.79/2017, ΦΕΚ 109 Α).

Όταν κάποιο νήπιο αρρωστήσει κατά τη διάρκεια του σχολικού ωραρίου, ειδοποιείται ο γονιός/κηδεμόνας για να το παραλάβει. Στην περίπτωση δε που ο γονέας καθυστερήσει να παραλάβει το παιδί του, επικοινωνεί με το σχολείο και συνεννοείται με τη Διεύθυνση του νηπιαγωγείου για την αποχώρηση του νηπίου. Η αποχώρηση του νηπίου από το σχολείο γίνεται πάντοτε με τη συνοδεία ενήλικα.

Τα παιδιά παραδίδονται μόνο στους αναγραφόμενους ενήλικες στην υπεύθυνη δήλωση προσέλευσης/αποχώρησης που συμπλήρωσαν οι γονείς τους κατά την εγγραφή τους. Η ευθύνη για την ασφάλεια των παιδιών μετά το ωράριο λειτουργίας ανήκει αποκλειστικά στον γονέα ή κηδεμόνα. Οι γονείς/κηδεμόνες είναι υποχρεωμένοι να γνωρίζουν το ωράριο των παιδιών τους.

3.3 Ευέλικτο ωράριο

Στο νηπιαγωγείο, στην αρχή του πρώτου τριμήνου του διδακτικού έτους και για διάστημα όχι μεγαλύτερο των δύο (2) εβδομάδων μπορεί να εφαρμόζεται ευέλικτο ωράριο παραμονής στο

νηπιαγωγείο για ορισμένα νήπια που φοιτούν για πρώτη φορά, προκειμένου να προσαρμοστούν. Το ευέλικτο ωράριο καθορίζεται από τον εκπαιδευτικό της τάξης και τον Σύλλογο Διδασκόντων, σε συνεργασία με τους γονείς ή κηδεμόνες του νηπίου (άρθρο 2 στο ΠΔ 79/2017 όπως τροποποιήθηκε με το Νόμο 4559/2018, άρθρο 23).

3.4 Υποχρεωτική φοίτηση

Η φοίτηση στο νηπιαγωγείο είναι διετής. Εγγράφονται σε αυτό νήπια 4 και 5 ετών. Η διετής φοίτηση στο νηπιαγωγείο είναι υποχρεωτική (άρθρο 33 του νόμου 4521/2018). Οι γονείς, σε περίπτωση απουσίας του παιδιού τους, θα πρέπει να ενημερώνουν αυθημερόν την/τον Διευθύντρια/ή - /Προϊσταμένη-ο καθώς και για το λόγο απουσίας.

3.5 Ωράριο διαλείμματος

Η ώρα του διαλείμματος μπορεί να τροποποιείται ανάλογα με τις ειδικές συνθήκες που μπορεί να επικρατούν και το είδος/διάρκεια των οργανωμένων δραστηριοτήτων (ευελιξία νηπιαγωγού να προσαρμόζει το χρόνο σύμφωνα με το συγκεκριμένο πλαίσιο της τάξης). Υπεύθυνη για την επιτήρηση των μαθητών στα διαλείμματα είναι η Νηπιαγωγός του τμήματος.

3.6 Πρόγευμα – γεύμα

Κάθε παιδί θα πρέπει, από την αρχή της σχολικής χρονιάς να έχει μαζί του μία σχολική τσάντα νηπιαγωγείου (με εύχρηστο κούμπωμα), μέσα στην οποία θα φέρνει καθημερινά το πρόγευμα και το ελαφρύ γεύμα του (ολοήμερο τμήμα). Θα πρέπει επίσης να έχει μία μικρή υφασμάτινη πετσέτα την οποία θα στρώνει επάνω στο τραπέζι, το μπουλ του φαγητού του, κουτάλι / πιρούνι και το παγουρίνο / μπουκάλι του. Οι ώρες του προγεύματος και του γεύματος είναι ιδιαίτερες στιγμές της ημέρας. Παρακαλούνται οι γονείς να μη δίνουν στα παιδιά τους τρόφιμα τα οποία δεν αγαπούν ή δυσκολεύονται να φάνε, γιατί αυτό είναι πιθανόν να αποτελέσει αφορμή για αντιδράσεις τους προς το νηπιαγωγείο.

Σκοπός του νηπιαγωγείου είναι να προάγει την υγιεινή διατροφή. Ως εκ τούτου συστήνεται να αποφεύγονται τυποποιημένα τρόφιμα, όπως κρουασάν, σοκολάτες, τσιπς και έτοιμα αρτοπαρασκευάσματα, ενώ προτιμούνται τροφές μαγειρεμένες από το σπίτι και φρούτα. Επιπλέον, για την ασφάλεια των παιδιών δεν επιτρέπονται ξηροί καρποί, τσίχλες, ή καραμέλες.

Κατά τη διάρκεια του προγεύματος/γεύματος προσφέρεται η ευκαιρία στα παιδιά να αυτονομηθούν, να αυτοεξυπηρετηθούν, να επικοινωνήσουν και να αποκτήσουν υγιεινές διατροφικές συνήθειες.

Λόγω της τρέχουσας υγειονομικής κατάστασης (covid-19), δεν ενδείκνυται η ανταλλαγή τροφίμων κατά τη διάρκεια του προγεύματος.

Τέλος οι γονείς είναι σημαντικό να ενημερώνουν τις εκπαιδευτικούς για τυχόν αλλεργίες σε κάποιο συγκεκριμένο φαγώσιμο ή οποιοδήποτε άλλο θέμα υγείας του παιδιού.

3.7 Φοίτηση - Απουσίες

Η φοίτηση στο νηπιαγωγείο είναι υποχρεωτική. Η ανελλιπής φοίτηση του παιδιού αποτελεί βασική προϋπόθεση τόσο για την ομαλή προσαρμογή του στο σχολικό περιβάλλον, όσο και για την απρόσκοπτη παρακολούθηση του προγράμματος δραστηριοτήτων του νηπιαγωγείου.

Πραγματοποιείται καταχώρηση απουσιών στο πληροφοριακό σύστημα myschool του ΥΠΑΙΘ καθημερινά. Αν οι απουσίες του μαθητή του νηπιαγωγείου υπερβαίνουν τις εκατό (100) ανά διδακτικό έτος, η βεβαίωση φοίτησης για την εγγραφή στην Α΄ Δημοτικού χορηγείται με απόφαση του Συλλόγου Διδασκόντων που εκδίδεται ύστερα από σύμφωνη γνώμη της Συντονίστριας Εκπαιδευτικού Έργου Νηπιαγωγών. Σε αντίθετη περίπτωση ο μαθητής επαναλαμβάνει τη φοίτηση στο νηπιαγωγείο σύμφωνα με το άρθρο 204 του Νόμου 4610/07-05-2019. Όταν ένας μαθητής απουσιάζει συστηματικά και αδικαιολόγητα από το σχολείο ο εκπαιδευτικός της τάξης επικοινωνεί άμεσα με τους γονείς/κηδεμόνες και ενημερώνει την Προϊσταμένη του σχολείου. Εφόσον δεν επιλύεται το πρόβλημα της συστηματικής και αδικαιολόγητης απουσίας αναζητείται ο μαθητής και η οικογένεια του μαθητή μέσω της αστυνομικής και της δημοτικής αρχής καθώς και της αρμόδιας κοινωνικής υπηρεσίας (άρθρο 13, ΠΔ79/2017).

3.8 Φαρμακευτική αγωγή

Επισημαίνεται ότι σε καμία περίπτωση δε χορηγείται φαρμακευτική αγωγή σε μαθητές από τους εκπαιδευτικούς (Φ.7/495/123484/Γ1/4-10-2010).

4. ΣΥΜΠΕΡΙΦΟΡΑ ΜΑΘΗΤΩΝ/ΤΡΙΩΝ - ΠΑΙΔΑΓΩΓΙΚΟΣ ΕΛΕΓΧΟΣ

Τα θέματα συμπεριφοράς των μαθητών-τριών στο σχολείο αποτελούν αντικείμενο συνεργασίας του εκπαιδευτικού της τάξης με τους γονείς/κηδεμόνες, την Προϊσταμένη του σχολείου και τη Συντονίστρια Εκπαιδευτικού Έργου, ώστε να υπάρξει η καλύτερη δυνατή παιδαγωγική αντιμετώπισή τους.

Ειδικότερα σε περίπτωση προβλημάτων συμπεριφοράς ενός νηπίου καλείται ο γονέας/κηδεμόνας στο σχολείο και ενημερώνεται με στόχο την από κοινού συνεργασία για την επίλυσή τους. Αν η συμπεριφορά επαναλαμβάνεται και εγκυμονεί κινδύνους για την ασφάλεια των μαθητών, ο Σύλλογος Διδασκόντων μπορεί να αναθεωρήσει τον τρόπο συμμετοχής του παιδιού σε

εξωτερικές δραστηριότητες του σχολείου (επισκέψεις), όπως με ενδεχόμενη συνοδεία των γονέων του. Σε κάθε περίπτωση και πριν από κάθε απόφαση λαμβάνεται υπόψη η βασική αρχή του σεβασμού της προσωπικότητας και των δικαιωμάτων του παιδιού. Σοβαρά ζητήματα συμπεριφοράς καταγράφονται στο Ημερολόγιο Σχολικής Ζωής.

Η αλλαγή περιβάλλοντος του μαθητή είναι μέτρο παιδαγωγικού ελέγχου και μπορεί να γίνει με απόφαση του συλλόγου διδασκόντων: α) όταν πρόκειται για αλλαγή τμήματος, β) με τη συναίνεση του γονέα/κηδεμόνα όταν πρόκειται για αλλαγή σχολείου (άρθρο 14, ΠΔ 79/2017).

5. ΠΡΟΛΗΨΗ ΦΑΙΝΟΜΕΝΩΝ ΒΙΑΣ ΚΑΙ ΣΧΟΛΙΚΟΥ ΕΚΦΟΒΙΣΜΟΥ

Η ανάπτυξη θετικού σχολικού κλίματος αποτελεί σημαντικό παράγοντα της διαδικασίας πρόληψης ή/και αντιμετώπισης φαινομένων βίας, εξαναγκασμού και σχολικού εκφοβισμού. Χαρακτηριστικά του θετικού και υγιούς σχολικού κλίματος είναι ο αμοιβαίος σεβασμός, η αποδοχή της διαφορετικότητας, η προώθηση της συνεργασίας σχολείου-οικογένειας, η προώθηση της συνεργασίας σχολείου με Φορείς όπου κρίνεται σκόπιμο.

Στόχος μας είναι να προλάβουμε αλλά και να αντιμετωπίσουμε φαινόμενα βίας και σχολικού εκφοβισμού μέσα από κατάλληλες δραστηριότητες, συζητήσεις με τους μαθητές και ενημερώσεις των γονέων.

6. ΣΧΟΛΙΚΕΣ ΕΚΔΗΛΩΣΕΙΣ-ΔΡΑΣΤΗΡΙΟΤΗΤΕΣ

Το Σχολείο οργανώνει μια σειρά εκδηλώσεων/δραστηριοτήτων, που στόχο έχουν τη σύνδεση σχολικής και κοινωνικής ζωής, τον εμπλουτισμό των υπάρχουσών γνώσεων των μαθητών/μαθητριών, την απόκτηση δεξιοτήτων ζωής και την ευαισθητοποίηση τους σε κοινωνικά θέματα.

6.1. Σχολικές δράσεις στο πλαίσιο της σχολικής ζωής

Σχολικές δράσεις θεωρούνται όλες οι προγραμματισμένες και κατάλληλα σχεδιασμένες δράσεις του σχολείου που συμπληρώνουν και εμπλουτίζουν τα προγράμματα σπουδών (ΠΔ 79/2017).

Πραγματοποιούνται κατά τη διάρκεια του διδακτικού ωραρίου, εντός ή/και εκτός του σχολείου και σε συνεργασία με άλλα σχολεία ή/και με άλλους φορείς (όπως Μουσεία, Κέντρα Περιβαλλοντικής Εκπαίδευσης, σχολικά δίκτυα, επιστημονικούς και πολιτιστικούς συλλόγους και φορείς, βιβλιοθήκες, φυσιολατρικές λέσχες κλπ.). Οι δράσεις αυτές έχουν διεπιστημονικό/διαθεματικό, βιωματικό χαρακτήρα και ενθαρρύνουν τη διερεύνηση. Αποσκοπούν στον εμπλουτισμό του περιεχομένου των προγραμμάτων σπουδών, στην ανάπτυξη των ικανοτήτων και δεξιοτήτων των μαθητών, στην αισθητική καλλιέργεια, στην έκφραση της δημιουργικότητας, στη

συνεργατικότητα, στην ανάπτυξη της αυτονομίας και της υπευθυνότητας και στην ευαισθητοποίηση σε θέματα που αφορούν το φυσικό και ανθρωπογενές περιβάλλον.

Οι σχολικές δράσεις συντελούν στην ανάπτυξη του δημοκρατικού ήθους, στο άνοιγμα του σχολείου στην τοπική κοινότητα και επιτελούν αντισταθμιστικό ρόλο παρέχοντας τη δυνατότητα σε όλους τους μαθητές να συμμετέχουν σε δραστηριότητες που διευρύνουν τους ορίζοντές τους

Στις σχολικές δράσεις συμπεριλαμβάνονται:

α) όσες δράσεις πραγματοποιούνται εκτός σχολείου και απαιτούν μετακίνηση των μαθητών από το σχολείο, όπως οι διδακτικές επισκέψεις, οι πολιτιστικές δράσεις, οι αθλητικές εκδηλώσεις και δραστηριότητες, οι εκδηλώσεις και δραστηριότητες επιστημονικού περιεχομένου κλπ.. Για τη συμμετοχή των μαθητών στις παραπάνω δράσεις απαιτείται η έγγραφη σύμφωνη γνώμη των Γονέων και Κηδεμόνων τους,

β) όσες δράσεις πραγματοποιούνται εντός σχολείου, όπως είναι οι επισκέψεις και εκδηλώσεις καλλιτεχνών μουσικής, θεάτρου, χορού, εικαστικών τεχνών ή ειδικών επιστημόνων που καλούνται στο σχολείο ή την τάξη/τμήμα για να υλοποιούν προγράμματα και δραστηριότητες που προάγουν την εκπαιδευτική διαδικασία, οι εκθέσεις έργων μαθητών, οι τοπικές και πολιτιστικές εκδηλώσεις, οι χορευτικές παραστάσεις, οι σχολικές εορτές, οι εκθέσεις βιβλίων κλπ.,

γ) εκπαιδευτικές επισκέψεις ή έξοδοι των μαθητών σε κοντινή απόσταση από το σχολείο, περιορισμένης χρονικής διάρκειας και όχι μεγαλύτερης των δύο διδακτικών ωρών, που υλοποιούνται στο πλαίσιο εκπαιδευτικών προγραμμάτων και δραστηριοτήτων, της βιωματικής μάθησης και του ευρύτερου ανοίγματος του σχολείου στην κοινωνία.

6.2 Συναίνεση γονέων

Η συμμετοχή των μαθητών στις σχολικές δράσεις αποτελεί μέρος της εκπαιδευτικής διαδικασίας και προϋποθέτει την έγγραφη συναίνεση συμμετοχής από τους γονείς/κηδεμόνες. Οι μαθητές που δεν παίρνουν μέρος στις δραστηριότητες στις οποίες απαιτείται μετακίνηση, αποχωρούν από το σχολείο με συνοδεία των γονέων τους.

6.3 Σχολικές γιορτές / εκδηλώσεις – αργίες

Τα νηπιαγωγεία δε λειτουργούν:

1. τα Σάββατα και τις Κυριακές,
2. την 28η Οκτωβρίου (εθνική εορτή),
3. από 24 Δεκεμβρίου μέχρι και 7 Ιανουαρίου (διακοπές Χριστουγέννων),
4. την 25η Μαρτίου (εθνική εορτή),
5. από τη Μ. Δευτέρα μέχρι και την Παρασκευή της Διακαινησίμου (διακοπές Πάσχα),
6. την 1η Μαΐου,

7. την εορτή του Αγίου Πνεύματος,
8. από 22 Ιουνίου μέχρι και 31 Αυγούστου (θερινές διακοπές),
9. την ημέρα της γιορτής του πολιούχου της έδρας του σχολείου, συγκεκριμένα στις 21 Μαΐου, γιορτή των πολιούχων του Θρυλορίου Κωνσταντίνου και Ελένης,
10. την ημέρα της τοπικής εθνικής γιορτής, συγκεκριμένα στις 14 Μαΐου, στον εορτασμό για την απελευθέρωση της Κομοτηνής,
11. όταν οι Νηπιαγωγοί παρακολουθούν υποχρεωτικά σεμινάρια της Συντονίστριας Εκπαιδευτικού Έργου και κατά τις εκλογές (Δημοτικές, Βουλευτικές, Συνδικαλιστικές).

Εορταστικές εκδηλώσεις στο νηπιαγωγείο πραγματοποιούνται:

- α) στις 27 Οκτωβρίου, για την επέτειο της εθνικής εορτής της 28ης Οκτωβρίου, ημέρα κατά την οποία τιμάται και η ελληνική σημαία. Σε περίπτωση που η 28η Οκτωβρίου είναι Κυριακή ή Δευτέρα, οι εκδηλώσεις γίνονται την προηγούμενη Παρασκευή,
- β) στις 24 Μαρτίου για την επέτειο της εθνικής εορτής της 25ης Μαρτίου. Σε περίπτωση που η 28η Οκτωβρίου και η 25η Μαρτίου είναι Κυριακή ή Δευτέρα, οι εκδηλώσεις γίνονται την προηγούμενη Παρασκευή,
- γ) στις 17 Νοεμβρίου για την επέτειο του Πολυτεχνείου. Όταν η 17^η Νοεμβρίου είναι Σάββατο ή Κυριακή οι εορταστικές εκδηλώσεις πραγματοποιούνται την προηγούμενη Παρασκευή,
- δ) στις 30 Ιανουαρίου, εορτή των Τριών Ιεραρχών. Σε περίπτωση που η 30^η Ιανουαρίου είναι Σάββατο ή Κυριακή οι εορταστικές εκδηλώσεις λαμβάνουν χώρα την προηγούμενη Παρασκευή. Ειδικά την ημέρα αυτή τηρείται κατά τα λοιπά το ωρολόγιο πρόγραμμα των μαθημάτων.

Με την ευκαιρία των παραπάνω γιορτών δύναται να πραγματοποιείται εκκλησιασμός κατά την κρίση του Συλλόγου Διδασκόντων και εφόσον οι συνθήκες το επιτρέπουν.

Έκτακτες εορταστικές εκδηλώσεις πραγματοποιούνται με απόφαση του Υπουργού Εθνικής Παιδείας και Θρησκευμάτων ή του οικείου Περιφερειάρχη όταν πρόκειται για εκδήλωση τοπικού ενδιαφέροντος.

Το νηπιαγωγείο ανήμερα των εθνικών γιορτών συμμετέχει στον εκκλησιασμό και στη δοξολογία που τελείται στην εκκλησία Κωνσταντίνου και Ελένης, στην κατάθεση στεφάνου και στην παρέλαση που πραγματοποιείται στην πλατεία του Θρυλορίου. Αν οι συνθήκες το επιτρέπουν οι μαθητές του νηπιαγωγείου απαγγέλουν ποιήματα στο ηρώο του χωριού ή εναλλακτικά στην αίθουσα της πρώην Κοινότητας Θρυλορίου. Οι μαθητές συνοδεύονται από τους γονείς/κηδεμόνες τους.

Τα Χριστούγεννα και στο τέλος της σχολικής χρονιάς πραγματοποιούνται γιορτές παρουσία γονέων. Τα μαθήματα δεν πραγματοποιούνται τις ημέρες των εορταστικών εκδηλώσεων και οι μαθητές αποχωρούν μετά τη λήξη των γιορτών.

ΣΗΜΕΙΩΣΗ

Λόγω της τρέχουσας υγειονομικής κατάστασης (covid-19), οι όποιοι εορτασμοί πραγματοποιούνται χωρίς την παρουσία των γονέων/κηδεμόνων, εκτός εάν οι συνθήκες το επιτρέψουν.

6.4 Ονομαστικές γιορτές – γενέθλια

Στην περίπτωση εορτασμού ονομαστικών γιορτών και γενεθλίων, θα πρέπει οι γονείς να ειδοποιούν το σχολείο και τη νηπιαγωγό τηλεφωνικά μερικές μέρες νωρίτερα (απόφαση του Συλλόγου Διδασκόντων). Ο τρόπος εορτασμού των ονομαστικών γιορτών και των γενεθλίων των νηπίων **πλέον** πραγματοποιείται χωρίς εδέσματα, παρά μόνο με τυποποιημένα κεράσματα, τα οποία τα παιδιά θα καταναλώνουν με την επιστροφή τους στο σπίτι ή και μικρά δωράκια. Οι ονομαστικές γιορτές και τα γενέθλια γιορτάζονται χωρίς την παρουσία γονέων.

6.5 Μεταφορά ωραρίου

Είναι δυνατή η μεταφορά ωραρίου εργασίας σε απογευματινές ώρες για την πραγματοποίηση εκδηλώσεων, που μπορεί να πραγματοποιηθεί έως δύο (2) φορές ανά διδακτικό έτος με απόφαση του Συλλόγου Διδασκόντων και για την οποία ενημερώνεται ο οικείος Διευθυντής Πρωτοβάθμιας Εκπαίδευσης (άρθρο 16 ΠΔ79/2017 όπως τροποποιήθηκε από άρθρο 23, ν. 4559/2018).

6.6 Φωτογραφίες – βίντεο

Δεν επιτρέπεται η ανάρτηση βίντεο και φωτογραφιών των νηπίων του νηπιαγωγείου στο διαδίκτυο. Σε κάθε περίπτωση, η πολιτική του σχολείου σχετικά με την προστασία των προσωπικών δεδομένων των νηπίων ακολουθεί το νομικό πλαίσιο (Ν. 4624/2019).

7. ΣΥΝΕΡΓΑΣΙΑ ΣΧΟΛΕΙΟΥ/ΟΙΚΟΓΕΝΕΙΑΣ/ΣΥΛΛΟΓΟΥ ΓΟΝΕΩΝ ΚΑΙ ΚΗΔΕΜΟΝΩΝ

Οι γονείς/κηδεμόνες οφείλουν να συμπεριφέρονται προς όλους τους εκπαιδευτικούς με την δέουσα ευγένεια, σοβαρότητα και σεβασμό που επιβάλλει το λειτούργημά τους και ο χώρος του σχολείου.

Πρέπει να διαβάζουν προσεκτικά όλες τις ανακοινώσεις που μεταφέρουν οι μαθητές.

Οφείλουν να γνωστοποιούν εμπιστευτικά στη Νηπιαγωγό της τάξης και στην Προϊσταμένη κάθε ιδιαιτερότητα που αφορά τη σωματική και ψυχική υγεία του μαθητή αλλά και οποιαδήποτε αλλαγή στη ζωή του παιδιού (πχ. διαζύγιο, νέο μωρό κλπ.), προκειμένου η νηπιαγωγός να γνωρίσει καλύτερα τις ψυχικές του ανάγκες και να τις συμπεριλάβει στην παιδαγωγική της προσέγγιση. Σε

περίπτωση διαζευγμένων γονέων πρέπει το Νηπιαγωγείο να γνωρίζει ποιος από τους δυο γονείς έχει την κηδεμονία (Φ7 /517/127893/Γ1/13.10.2010).

Προσκομίζουν στο σχολείο τούς αριθμούς τηλεφώνων τους για άμεση επικοινωνία μαζί τους και ενημερώνουν το σχολείο για κάθε αλλαγή του αριθμού τηλεφώνου τους. Οι γονείς/κηδεμόνες των μαθητών θα πρέπει να προσκομίζουν έγκαιρα τα διάφορα έγγραφα (πχ. Α.Δ.Υ.Μ., Βιβλιάρια Εμβολίων, Υπεύθυνες Δηλώσεις, κ.ά.) που τους ζητούνται από το σχολείο.

Κανένας ενήλικας δεν έχει δικαίωμα να νουθετεί, να επιπλήττει ή να τιμωρεί κανένα παιδί στο χώρο του σχολείου. Σε περίπτωση που υπάρξει θέμα με κάποιο μαθητή, το οποίο δεν είναι πλέον διαχειρίσιμο από τους εκπαιδευτικούς, ενημερώνεται πρώτα ο γονέας από την/τον εκπαιδευτικό του τμήματος και συνεργάζεται με το σχολείο για την επίλυσή του.

Η ενημέρωση για θέματα αγωγής και προόδου των μαθητών είναι δικαίωμα των γονέων/κηδεμόνων και καθήκον των εκπαιδευτικών. Η ενημέρωση των γονέων/κηδεμόνων για τη σχολική εργασία, την πρόοδο των μαθητών και για θέματα αγωγής ή ζητήματα που αφορούν τη λειτουργία του σχολείου πραγματοποιείται:

α) στην αρχή του διδακτικού έτους, όταν οι εκπαιδευτικοί και η Προϊσταμένη του σχολείου ενημερώνουν τους γονείς/κηδεμόνες για το ωρολόγιο πρόγραμμα και το αναλυτικό πρόγραμμα, τις ώρες και ημέρες επικοινωνίας και συνεργασίας μαζί τους,

β) μία φορά τουλάχιστον τον μήνα, σε προκαθορισμένη από τον εκπαιδευτικό του τμήματος ημέρα και ώρα, μετά τη λήξη των μαθημάτων του υποχρεωτικού προγράμματος και εντός του εργασιακού ωραρίου. Οι εκπαιδευτικοί του νηπιαγωγείου Θρυλορίου όρισαν την **πρώτη Δευτέρα κάθε μήνα από τις 13:00- 14:00** ως ημέρα ενημέρωσης γονέων για την πρόοδο των παιδιών τους. Επιπλέον, ο εκπαιδευτικός της τάξης μπορεί να συναντηθεί και εκτάκτως με τους γονείς/κηδεμόνες κάθε φορά που κρίνεται αναγκαίο,

γ) κατά τη διάρκεια του σχολικού έτους και εντός δέκα (10) ημερών από τη λήξη του τριμήνου με ευθύνη της Προϊσταμένης του σχολείου και του εκπαιδευτικού του τμήματος προκειμένου να ενημερωθούν για την πρόοδο των παιδιών τους

Η συνεργασία μεταξύ νηπιαγωγείου και Συλλόγου Γονέων και Κηδεμόνων κρίνεται εξαιρετικά σημαντική για την εύρυθμη λειτουργία του νηπιαγωγείου. Ο Σύλλογος Γονέων και Κηδεμόνων επιδιώκει τη συνεργασία με τους εκπαιδευτικούς για την υποστήριξη της λειτουργίας της σχολικής μονάδας και την προώθηση της λύσης των σχετικών προβλημάτων που κατά καιρούς επισημαίνονται, καθώς επίσης και την ανάπτυξη κοινωνικής αλληλεγγύης και συναναστροφής μεταξύ των γονιών. Το νηπιαγωγείο χρειάζεται και επιδιώκει τη συνεργασία του Συλλόγου Γονέων και Κηδεμόνων για την προαγωγή του σχολικού έργου. Η συνεργασία νηπιαγωγείου και Συλλόγου Γονέων και Κηδεμόνων γίνεται εκτός διδακτικού ωραρίου.

8. ΠΟΙΟΤΗΤΑ ΣΧΟΛΙΚΟΥ ΧΩΡΟΥ

Στόχος του σχολείου είναι να αποκτήσουν οι μαθητές αίσθημα ευθύνης σε ό,τι αφορά την ποιότητα του σχολικού χώρου. Καθαροί και συντηρημένοι χώροι των αιθουσών, του αύλειου χώρου και της σχολικής περιουσίας διαμορφώνουν τον περιβάλλοντα χώρο μέσα στον οποίο είναι δυνατόν να καλλιεργηθεί η ψυχή του παιδιού. Φθορές, ζημιές και κακή χρήση της σχολικής περιουσίας αποδυναμώνουν τις εκπαιδευτικές δυνατότητές του και παιδαγωγικά εθίζουν τον μαθητή/τρια στην αντίληψη της απαξίωσης της δημόσιας περιουσίας

Το νηπιαγωγείο στεγάζεται στο παλιό δημοτικό σχολείο, είναι πετρόκτιστο, κτίριο του 1950, το οποίο αποτελείται από δύο αίθουσες και τον χώρο της τουαλέτας. Οι τάξεις είναι εξοπλισμένες με ασφαλές υλικοτεχνικό εξοπλισμό. Παραπλεύρως του νηπιαγωγείου υπάρχει μία ακόμη αίθουσα η οποία χρησιμοποιείται ως αποθηκευτικός χώρος. Διαθέτει παιδική χαρά με ειδικό τάπητα. Στον αύλειο χώρο του υπάρχει και το κτίριο του παλιού νηπιαγωγείου, το οποίο διαθέτει θεατρική σκηνή.

Ιδιαίτερη προσοχή δίνεται από τις εκπαιδευτικούς στη διαμόρφωση του εσωτερικού χώρου, ώστε να είναι ελκυστικός, να προσφέρει ερεθίσματα και δυνατότητες για δημιουργικό παιχνίδι, να προωθεί την αυτονομία των παιδιών και να τα προκαλεί σε δραστηριότητες που υποστηρίζουν τη φυσική, τη νοητική και την κοινωνική τους ανάπτυξη. Στο πλαίσιο αυτό οι εκπαιδευτικοί φροντίζουν και οργανώνουν το χώρο της τάξης σε «γωνιές» (οριοθετημένους απλούς χώρους που ο καθένας έχει συγκεκριμένο θέμα λειτουργίας και είναι εξοπλισμένος με το κατάλληλο παιδαγωγικό υλικό), οι οποίες διαμορφώνονται με τρόπο ώστε να εξυπηρετούν τη μάθηση και την ανάπτυξη των δεξιοτήτων των παιδιών.

Η υλικοτεχνική υποδομή και συντήρηση του νηπιαγωγείου αφορά τη Σχολική Επιτροπή του Δήμου Κομοτηνής.

Επισημαίνεται όμως ότι η δαπάνη αποκατάστασης φθορών, κακής χρήσης του υλικοτεχνικού εξοπλισμού του σχολείου από τα νήπια επιβαρύνει το γονέα (π.χ. καταστροφή βιβλίου της δανειστικής βιβλιοθήκης), καθώς στόχος του σχολείου είναι η καλλιέργεια σεβασμού και της αίσθησης ευθύνης στα νήπια.

Τα νήπια οφείλουν να σέβονται τους εσωτερικούς και εξωτερικούς χώρους του νηπιαγωγείου.

9. ΛΕΙΤΟΥΡΓΙΑ ΣΧΟΛΕΙΟΥ ΣΕ ΕΚΤΑΤΕΣ ΣΥΝΘΗΚΕΣ

Λόγω της πανδημίας του COVID-19 και σύμφωνα με τις οδηγίες του Υπουργείου Παιδείας για τα μέτρα πρόληψης της διασποράς του ιού, αλλά και λαμβάνοντας υπ' όψη τις υποδομές του νηπιαγωγείου, τους χώρους και τις δυνατότητες που υπάρχουν, ώστε να εξασφαλιστεί η όσο το δυνατόν ασφαλέστερη λειτουργία του νηπιαγωγείου, ισχύουν για το τρέχον έτος τα παρακάτω μέτρα:

1. Γίνεται συχνή και ορθή εφαρμογή υγιεινής των χεριών (πλύσιμο με σαπούνι και νερό ή/και εφαρμογή αντισηπτικού χεριών) καθώς και η συστηματική χρήση κατάλληλης προστατευτικής μάσκας (υφασμάτινης ή απλής χειρουργικής) από τα παιδιά και το προσωπικό καθ' όλη τη διάρκεια του ωρολογίου προγράμματος. Προτείνεται στα παιδιά η αλλαγή μάσκας μετά το γεύμα και όποτε κριθεί αναγκαίο. Οι εκπαιδευτικοί υπενθυμίζουν στα παιδιά την τήρηση αποστάσεων και φροντίζουν να μην υπάρξει συνωστισμός κατά την προσέλευση και αποχώρηση των μαθητών.
2. Για τον περιορισμό των στενών επαφών των παιδιών αποφεύγεται η ανάμιξη και αλληλεπίδραση των παιδιών των δύο τμημάτων καθώς και η οργάνωση διατμηματικών εκδηλώσεων ή ομαδικών δραστηριοτήτων και παιχνιδιών.
3. Οι δραστηριότητες των τμημάτων πραγματοποιούνται σε μία συγκεκριμένη αίθουσα για κάθε τμήμα και με το ίδιο προσωπικό.
4. Παρότι ο χώρος των αιθουσών είναι μικρός, αναλογικά με τον αριθμό των παιδιών και η τήρηση των αποστάσεως είναι ιδιαίτερα δύσκολη, σε κάθε τμήμα τα παιδιά χωρίζονται σε μικρές ομάδες που αποτελούνται σταθερά από τα ίδια παιδιά, τα οποία δεν αναμιγνύονται όσο είναι δυνατόν μεταξύ τους, όταν συγκεντρώνονται στην παρεούλα, την ώρα του φαγητού και κατά τη διάρκεια της δημιουργικής απασχόλησης.
5. Η χρήση των τουαλετών και νιπτήρων γίνεται τμηματικά από συγκεκριμένες ομάδες παιδιών.
6. Επιτρέπεται η είσοδος στο χώρο του νηπιαγωγείου μόνο των παιδιών και του απαραίτητου προσωπικού.
7. Η παραλαβή και η παράδοση των νηπίων γίνεται πλέον από την πόρτα του αύλειου χώρου.
8. Προκειμένου να επιτευχθεί η αποφυγή ανάμιξης στο προαύλιο, των παιδιών που δεν ανήκουν στο ίδιο τμήμα, το κάθε τμήμα παίζει σε διαφορετικό χώρο στην αυλή και με διαφορετικά παιχνίδια.
9. Δεν επιτρέπεται στα παιδιά να φέρνουν μαζί τους παιχνίδια στο Νηπιαγωγείο (π.χ. μπάλες, κούκλες κλπ.).
10. Έχουν απομακρυνθεί όσα παιχνίδια δεν μπορούν να πλένονται/ απολυμαίνονται συχνά (πχ. υφασμάτινα, λούτρινα κ.λπ.).
11. Γίνεται καλός αερισμός των αιθουσών, καθαριότητα χώρων και τακτική εφαρμογή απολυμαντικού σε επιφάνειες.
12. Τα παιδιά και το προσωπικό απέχουν από το νηπιαγωγείο όταν εκδηλώνουν πυρετό ή/και άλλα συμπτώματα συμβατά με COVID-19, προκειμένου να ελεγχθεί η ενδεχόμενη εμφάνιση συμπτωμάτων του COVID-19
13. Δεν πραγματοποιούνται ανοιχτές γιορτές και επισκέψεις, εκτός αν το επιτρέψουν οι συνθήκες.

14. Δεν πραγματοποιούνται οι συναντήσεις με το σύνολο των γονέων για ενημέρωση προόδου των μαθητών δια ζώσης στον εσωτερικό χώρο του νηπιαγωγείου, παρά μόνο στην αυλή ή εξ αποστάσεως.

Ειδικά για το σχολικό έτος 2021-2022 οι ώρες προσέλευσης και αποχώρησης των μαθητών τροποποιούνται, όταν κριθεί αναγκαίο, με απόφαση του Συλλόγου Διδασκόντων και σύμφωνα με τις ισχύουσες εγκυκλίους του ΥΠΑΙΘ και ΕΟΔΥ, λόγω των απαραίτητων μέτρων πρόληψης διασποράς του ιού COVID-19.

Με απόφαση του Συλλόγου Διδασκόντων, η Προϊσταμένη του νηπιαγωγείου Χρυσή Μαυρίδου ορίστηκε Υπεύθυνη διαχείρισης COVID-19 και Αναπληρώτρια αυτής η νηπιαγωγός Ξανθή Καλτσίδου.

Η Προϊσταμένη

Μαυρίδου Χρυσή

Εγκρίνεται για το σχολικό έτος 2021-2022

Η Συντονίστρια Εκπαιδευτικού Έργου

Ο Διευθυντής Π. Ε. Ροδόπης

Τσιγγίδου Σουλτάνα

Κωνσταντινίδης Μαρίνος