


Εσωτερικός Κανονισμός Λειτουργίας
Νηπιαγωγείου Θολοποταμίου 2024-25

ΤΑΥΤΟΤΗΤΑ ΤΟΥ ΣΧΟΛΕΙΟΥ		
	1/θέσιο Νηπιαγωγείο Θολοποταμίου	Διεύθυνση Α'/θμιας Εκπ/σης Χίου
	Κωδικός Σχολείου (ΥΠΑΙΘΑ)	9510084

ΣΤΟΙΧΕΙΑ			
Έδρα του Σχολείου (διεύθυνση)		Θολοποτάμι	
Τηλέφωνο	2271051137	Fax	2271051137
e-mail:	niphtholop@sch.gr	Ιστοσελίδα	https://blogs.sch.gr/niphtholop/
Προϊσταμένη Σχολικής Μονάδας		Αγοραστού Ευδοκία	
Πρόεδρος Συλλόγου Γονέων/Κηδεμόνων		Δέσποινα Βατάκη	

Πράξη 10/3-10-2024

1.Εισαγωγή

Το νηπιαγωγείο είναι ο χώρος όπου τα νήπια, περνούν πολλές ώρες καθημερινά. Μαθαίνουν, παίζουν, χαίρονται, δημιουργούν και συνεργάζονται. Πολλές φορές όμως αντιμετωπίζουν και δυσκολίες τόσο οι μαθητές που αφορούν στην προσαρμογή τους στο συγκεκριμένο περιβάλλον και στη συνύπαρξή τους με τους συνομηλίκους τους. Το ίδιο μπορεί να συμβεί και με το και το διδακτικό προσωπικό στις μεταξύ τους σχέσεις, στις σχέσεις με τους γονείς αλλά και στην προσπάθειά τους για παροχή ποιοτικού εκπαιδευτικού έργου.

Η σχολική κοινότητα είναι μία οργανωμένη ομάδα που έχει όλα τα χαρακτηριστικά της κοινωνίας. Το σχολείο προετοιμάζει τους νέους να ενταχθούν ομαλά στην κοινωνία. Η εσωτερική οργάνωση της σχολικής ζωής οφείλει να εκπαιδεύει και να διαπαιδαγωγεί, σύμφωνα με τα πρότυπα και τις ανάγκες μιας δημοκρατικής κοινωνίας.

Γι` αυτό καλό είναι η σχολική ζωή να ρυθμίζεται από κάποιους κανόνες, οι οποίοι βοηθούν στην εκπαιδευτική διαδικασία και το σχολείο να λειτουργεί αποτελεσματικότερα ως μια ασφαλής κοινότητα μάθησης.

Με τον όρο «σχολικός κανονισμός» εννοούμε το σύνολο των όρων και των κανόνων που αποτελούν προϋποθέσεις για να πραγματοποιείται ανενόχλητα, μεθοδικά και αποτελεσματικά το έργο του σχολείου. Οι συνθήκες αυτές πρέπει να αποβλέπουν στη διαμόρφωση ενός παιδαγωγικού και διδακτικού κλίματος το οποίο θα εξασφαλίζει τη συνεργασία των μελών της σχολικής κοινότητας, χωρίς εντάσεις και συγκρούσεις, με αμοιβαίο σεβασμό, με ανοχή και αναγνώριση. Στο πλαίσιο αυτό ο όρος «σχολική πειθαρχία» αποκτά δημοκρατικό περιεχόμενο και αναδεικνύεται σε βασικό ποιοτικό στοιχείο του σύγχρονου δημοκρατικού σχολείου.

Για το σκοπό αυτό συντάσσεται ο Κανονισμός Εσωτερικής λειτουργίας του Νηπιαγωγείου μας, ο οποίος είναι πλήρως εναρμονισμένος με την ισχύουσα νομοθεσία για τη λειτουργία του σχολείου.

2.Γενικές αρχές / στοιχεία

Ο σκοπός του Νηπιαγωγείου σύμφωνα με την κείμενη νομοθεσία είναι να βοηθήσει τα παιδιά να αναπτυχθούν σωματικά, συναισθηματικά, νοητικά και κοινωνικά μέσα στο πλαίσιο των ευρύτερων στόχων της πρωτοβάθμιας εκπαίδευσης. Το Νηπιαγωγείο, ως φορέας κοινωνικοποίησης του παιδιού (μετά την οικογένεια), θα πρέπει να εξασφαλίζει τις προϋποθέσεις ώστε τα παιδιά να αναπτύσσονται και να κοινωνικοποιούνται ομαλά και πολύπλευρα. Σύμφωνα με το **άρθρο 3, του Ν.1566**, το Νηπιαγωγείο βοηθά τα νήπια «να καλλιεργούν τις αισθήσεις τους, να οργανώνουν τις πράξεις τους, κινητικές και νοητικές, να εμπλουτίζουν και να οργανώνουν τις εμπειρίες τους, από το φυσικό και το κοινωνικό περιβάλλον, να αναπτύσσουν πρωτοβουλίες, ελεύθερα και αβίαστα, να αναπτύσσουν την ικανότητα κατανόησης και έκφρασης, με σύμβολα γενικά και ιδιαίτερα, στους τομείς της Γλώσσας, των Μαθηματικών και της Αισθητικής».

Επιπλέον το σύγχρονο νηπιαγωγείο επιδιώκει το σεβασμό της προσωπικότητας του νηπίου, την ικανοποίηση των φυσικών και ψυχικών του αναγκών και το σεβασμό στις ατομικές του διαφορές. Και όλα αυτά μέσα σε μια ατμόσφαιρα στην οποία βασιλεύει η χαρά, το παιχνίδι, η δημιουργία και η πειθαρχημένη ελευθερία.

Στο **Νηπιαγωγείο Θολοποταμίου** λειτουργούν δύο τμήματα. Το **πρωινό - υποχρεωτικό** τμήμα και το **προαιρετικό ολοήμερο τμήμα**. Για το τρέχον σχολικό έτος το πρωινό υποχρεωτικό τμήμα έχει αναλάβει η Καλλίκη Θεοδώρα, νηπιαγωγός τοποθετημένη οργανικά στο Νηπιαγωγείο του Θολοποταμίου. Το προαιρετικό ολοήμερο τμήμα η νηπιαγωγός Αγοραστού Ευδοκία, η οποία ανήκει επίσης οργανικά στο Νηπιαγωγείο και έχει αναλάβει την θέση της Προισταμένης.

Σχολικοί χώροι

Το Σχολείο μας είναι ισόγειο και διαθέτει 2 ευρύχωρες αίθουσες των 49 τ.μ. την αίθουσα διδ/λίας και αυτήν της χαλάρωσης-ύπνου που επαρκούν για τις ανάγκες των παιδιών. Η κουζίνα καλύπτει τις ανάγκες του Ολοήμερου τμήματος, η σίτιση γίνεται στην αίθουσα διδασκαλίας. Οι χώροι υγιεινής είναι επαρκείς και υπάρχει τουαλέτα ενηλίκων που εξυπηρετεί και τις ανάγκες ατόμων με κινητικά προβλήματα. Δε διαθέτει αίθουσα πολλαπλών χρήσεων αλλά εξυπηρετείται από αυτήν του Δημοτικού Σχολείου όπου στην προ covid-19 γίνονταν από κοινού οι εορταστικές εκδηλώσεις (στα πλαίσια του προγράμματος της Ομαλής μετάβασης). Δε διαθέτει αποθήκη αλλά ο αποθηκευτικός εξοπλισμός στις αίθουσες είναι επαρκής και σχεδόν καλύπτει τις ανάγκες. Υπάρχει μία κεντρική είσοδος και έξοδος προς τον προαύλιο χώρο. Η αυλή του Σχολείου κοινή με αυτήν του Δημοτικού καλύπτει τις ανάγκες των παιδιών για παιχνίδι και δραστηριότητες. Διαθέτει κεντρική θέρμανση και κλιματιστικά στις αίθουσες.

Το γραφείο και κάθε αίθουσα διαθέτει Η/Υ με σύνδεση internet (ενσύρματη και μέσω wifi). Η αίθουσα διδ/λίας διαθέτει και διαδραστικό πίνακα. Η χρήση των ηλεκτρονικών μέσων γίνεται και από τα παιδιά με εκπαιδευτικά λογισμικά και διαδραστικά παιχνίδια με στόχο την εξοικείωση τους στα ψηφιακά εργαλεία στις ελεύθερες και στις οργανωμένες δραστηριότητες. Διαθέτει πλούσια βιβλιοθήκη τόσο για τα παιδιά αλλά και τους εκπαιδευτικούς. Εν κατακλείδι μπορεί να χαρακτηριστεί ως ένα πλήρως εξοπλισμένο και σύγχρονο δημόσιο Νηπιαγωγείο που η κτιριακή του κατάσταση βρίσκεται σε πολύ καλή κατάσταση.

Κοινός στόχος όλων είναι ο σεβασμός του σχολικού χώρου. Ο σεβασμός στα περιουσιακά στοιχεία του Νηπιαγωγείου, τις υποδομές, τον εξοπλισμό αλλά και το φυσικό περιβάλλον του σχολείου αποτελεί βασική υποχρέωση όλων των μελών της σχολικής κοινότητας. Με το ίδιο σκεπτικό υπάρχει φροντίδα για την τάξη και την καλαισθησία στις σχολικές αίθουσες, καθώς είναι ο ιδιαίτερος χώρος, όπου παραμένουν και εργάζονται μαθητές/μαθήτριες και εκπαιδευτικοί πολλές ώρες. Φροντίδα όλων είναι να διατηρούνται οι χώροι καθαροί. Τεράστια συμβολή σε αυτό έχει και η υπεύθυνη καθαριότητας του Νηπιαγωγείου.

Ταυτόχρονα, προκειμένου να αντιμετωπιστούν υλικές ζημιές στον σχολικό εξοπλισμό οι κηδεμόνες των μαθητών κρίνονται υπεύθυνοι για τυχόν φθορές που θα σημειωθούν. Αν ο κηδεμόνας του μαθητή δεν αποκαταστήσει τη ζημιά έχει προκληθεί με ευθύνη του παιδιού εντός πέντε ημερών, η σχολική μονάδα ενημερώνει τον οικείο Δήμο ή τη Σχολική Επιτροπή, που αναλαμβάνει την αποκατάσταση και ζητά την αποζημίωση από τον κηδεμόνα του. Αν δεν καταβληθεί το ποσό, προβλέπεται βεβαίωση οφειλής και είσπραξη της σύμφωνα με τον νόμο.

3.Σχολική και Κοινωνική Ζωή

Σχολικό έτος

Έναρξη / λήξη μαθημάτων

Το σχολικό έτος των νηπιαγωγείων αρχίζει την 1η Σεπτεμβρίου και λήγει στις 31 Αυγούστου του επόμενου έτους. Το διδακτικό έτος αρχίζει την 1η Σεπτεμβρίου και λήγει στις 21 Ιουνίου του επόμενου έτους. Οι εκπαιδευτικές δραστηριότητες αρχίζουν στις 12 Σεπτεμβρίου και λήγουν στις 15 Ιουνίου του επόμενου έτους, ημέρα κατά την οποία χορηγούνται τα αναμνηστικά στα νήπια. Όταν η 15η Ιουνίου είναι Σάββατο ή Κυριακή, οι εκπαιδευτικές δραστηριότητες λήγουν την προηγούμενη Παρασκευή.

Ωράριο λειτουργίας / Προσέλευση – Αποχώρηση

Η **προσέλευση** των μαθητών το πρωί στο σχολείο γίνεται από τις **8.15** π.μ. έως τις **8.30** π.μ. Δύναται να λειτουργήσει πρόωρη υποδοχή στις 7:45-8:00 με τη συμπλήρωση 5 νηπίων που παρακολουθούν το προαιρετικό ολοήμερο πρόγραμμα.

Οι γονείς οφείλουν να τηρούν και να σέβονται το ωράριο του Νηπιαγωγείου. Η έγκαιρη προσέλευση συμβάλλει στην εύρυθμη λειτουργία του σχολείου.

Οι ενήλικες που συνοδεύουν τους μαθητές το πρωί παραδίδουν το παιδί τους στη Νηπιαγωγό στην πόρτα εισόδου του σχολείου και αποχωρούν. Εκείνη το παραλαμβάνει και οδηγεί τα παιδιά στο χώρο προσέλευσης όπου κρεμάνε μπουφάν, φοράνε παντοφλάκια (για άνεση και υγιεινή) και οδηγούνται στην αίθουσα διδασκαλίας.

Η **αποχώρηση** από το νηπιαγωγείο για το πρωινό υποχρεωτικό τμήμα γίνεται στις **13:00** και για το προαιρετικό ολοήμερο στις **16:00**. Πρόωρη αποχώριση από το Ολοήμερο Πρόγραμμα δεν προβλέπεται. Οι γονείς και κηδεμόνες προσέρχονται έγκαιρα για την παραλαβή των μαθητών, παραμένουν έξω από την είσοδο του Σχολείου. Κάθε καθυστέρηση στην προσέλευση των συνοδών δημιουργεί κινδύνους για την ασφάλεια των μαθητών /τριών και παρεμποδίζει τη εύρυθμη λειτουργία του Σχολείου. Η καθυστερημένη προσέλευση μαθητή μετά την είσοδο του εκπαιδευτικού στην αίθουσα θεωρείται απουσία. Σε περιπτώσεις δυσμενών καιρικών συνθηκών, το Σχολείο δύναται να τροποποιήσει τη διαδικασία προσέλευσης /αποχώρισης ώστε να μειωθεί στο ελάχιστο η έκθεση γονέων και μαθητών στις καιρικές συνθήκες δίχως να τεθεί σε κίνδυνο η ασφάλεια των μαθητών.

Τα παιδιά παραδίνονται αποκλειστικά στους συνοδούς που έχουν δηλωθεί ενυπόγραφα από τους γονείς και με ταυτοποίηση των στοιχείων τους.

Η ευθύνη για την ασφάλεια των παιδιών μετά το ωράριο λειτουργίας ανήκει αποκλειστικά στο γονέα ή κηδεμόνα. Οι γονείς/κηδεμόνες είναι υποχρεωμένοι να γνωρίζουν το ωράριο των παιδιών τους. Οι μαθητές σε καμία περίπτωση δε φεύγουν πριν από τη λήξη των μαθημάτων. Αν παρουσιαστεί ανάγκη αποχώρησης κατά τη διάρκεια του σχολικού ωραρίου (π.χ. ασθένεια, εκπαιδευτικές θεραπείες-λογοθεραπεία/εργοθεραπεία), γίνεται πάντοτε με τη συνοδεία γονέα ή κηδεμόνα αφού πρώτα υπογραφεί η σχετική υπεύθυνη δήλωση. Εάν κάποιος γονέας/κηδεμόνας χρειαστεί, για ειδικό λόγο να πάρει το παιδί του πριν τη λήξη των

μαθημάτων, χρειάζεται να ενημερώσει εγκαίρως τη Διεύθυνση του Σχολείου και να συμπληρώσει σχετικό έντυπο (υπεύθυνη δήλωση) όπου θα αναγράφονται οι λόγοι.

Προκειμένου να διευκολυνθεί, κατά την έναρξη της σχολικής χρονιάς, η ομαλή προσαρμογή των μαθητών/τριών δύναται να εφαρμόζεται ευέλικτο ωράριο παραμονής στο Νηπιαγωγείο κατά τις δύο πρώτες εβδομάδες λειτουργίας του (παρ. 7 άρθρο 2, Π. Δ. 79/2017). Επίσης προβλέπεται η μεταφορά του ωραρίου εργασίας σε απογευματινές ώρες έως δύο φορές κατά τη διάρκεια του σχολικού έτους για το οποίο ενημερώνονται η Σύμβουλος Εκπαίδευσης Νηπιαγωγών και ο Διευθυντής Εκπαίδευσης (άρθρο 16, παρ. 10 Π.Δ. 79/2017).

Η αυλόπορτα του Σχολείου κλειδώνεται στις 8:30 και παραμένει κλειστή καθ' όλη τη διάρκεια λειτουργίας του Σχολείου. Ανοίγει μόνο κατά τις ώρες αποχώρισης στις 13:00 για τους μαθητές του πρωινού υποχρεωτικού τμήματος και στις 16:00 για τους μαθητές του προαιρετικού ολοήμερου τμήματος.

Εγγραφές νηπίων

Η εγγραφή των προνηπίων γίνεται ηλεκτρονικά από 1^η έως 20 Μαρτίου με ευθύνη των γονέων μέσω της ψηφιακής υπηρεσίας **gov.gr**.

Δικαιολογητικά εγγραφής

1.Πιστοποιητικό γέννησης του νηπίου ή Ληξιαρχική Πράξη Γέννησης (Το πιστοποιητικό γέννησης του νηπίου εκδίδεται από την προϊσταμένη).

2.Μισθωτήριο ή Λογαριασμός ΔΕΗ, τηλεφώνου του γονέα / κηδεμόνα όπου φαίνεται η διεύθυνση κατοικίας του νηπίου.

Οι γονείς υποχρεούνται να προσκομίσουν στο σχολείο:

- Το βιβλιάριο υγείας του παιδιού ή άλλο στοιχείο στο οποίο να φαίνεται ότι έγιναν τα προβλεπόμενα από το νόμο εμβόλια.
- Το Ατομικό Δελτίο Υγείας Μαθητή (ΑΔΥΜ) συμπληρωμένο και υπογεγραμμένο από παιδίατρο.
- Υπεύθυνη δήλωση του γονέα / κηδεμόνα ότι αναλαμβάνει την ευθύνη για την ασφαλή μετακίνηση του νηπίου από και προς το σχολείο.
- Αποδεικτικό στοιχείο, όπως προβλέπεται από το άρθρο 1, του Π.Δ. 200/98 (ΦΕΚ 161/1998), (πχ. λογαριασμός ΔΕΗ, μισθωτήριο οικίας, ή άλλο έγγραφο) από το οποίο, κατά την κρίση της Προϊσταμένης του Νηπιαγωγείου, φαίνεται η διεύθυνση κατοικίας του μαθητή.

Ηλικία φοίτησης

Στο νηπιαγωγείο εγγράφονται νήπια που συμπληρώνουν τη νόμιμη ηλικία. Στο νηπιαγωγείο φοιτούν δύο ηλικίες νηπίων. Η πρώτη ηλικία (νήπια) περιλαμβάνει τα νήπια, τα οποία στις

31 Δεκεμβρίου του έτους εγγραφής συμπληρώνουν ηλικία πέντε (5) ετών. Η δεύτερη ηλικία (προνήπια) περιλαμβάνει τα νήπια, τα οποία στις 31 Δεκεμβρίου του έτους εγγραφής συμπληρώνουν ηλικία τεσσάρων (4) ετών.

Φοίτηση / απουσίες μαθητών/τριών

Η φοίτηση στο νηπιαγωγείο είναι **υποχρεωτική**. Η ανελλιπής φοίτηση του παιδιού αποτελεί βασική προϋπόθεση τόσο για την ομαλή προσαρμογή του στο σχολικό περιβάλλον, όσο και για την απρόσκοπτη παρακολούθηση του προγράμματος δραστηριοτήτων του νηπιαγωγείου καθώς και για την πρόοδο του. Οι απουσίες ενημερώνονται ηλεκτρονικά στην ιστοσελίδα του **myschool**, για αυτό το λόγο θα πρέπει να γνωρίζουμε την αιτιολόγησή της. Αν το παιδί σας υποβάλλεται σε κάποια συγκεκριμένη φαρμακευτική αγωγή ή αν έχει ευαισθησία σε φάρμακα, σε κάποιες τροφές ή σε κάτι άλλο, παρακαλούμε να ενημερώσετε για το θέμα αυτό τη νηπιαγωγό.

Απαγορεύεται η χορήγηση φαρμάκων από τους νηπιαγωγούς, όπως ορίζει σχετική νομοθεσία. Παρέχονται όμως οι πρώτες βοήθειες και ενημερώνονται τηλεφωνικά οι γονείς του παιδιού.

Απουσία εκπαιδευτικού

Σε περίπτωση ασθένειας ή νόμιμης άδειας της εκπαιδευτικού του πρωινού τμήματος, η εκπαιδευτικός του ολοήμερου αντικαθιστά την απύουσα συνάδελφο και κατά συνέπεια κλείνει το ολοήμερο τμήμα.

Σε περίπτωση ασθένειας ή νόμιμης άδειας της εκπαιδευτικού του ολοήμερου τμήματος τότε κλείνει το ολοήμερο τμήμα και λειτουργεί μόνο το πρωινό τμήμα με ώρα αποχώρησης τη 13:00.

Σε περίπτωση νόσησης και των δύο εκπαιδευτικών κλείνει το πρωινό και το ολοήμερο τμήμα.

Ωρολόγιο Πρόγραμμα

Το Ωρολόγιο πρόγραμμα Νηπιαγωγείου συντάσσεται με ευθύνη της Προϊσταμένης του Νηπιαγωγείου και υποβάλλεται προς έγκριση στον Προϊστάμενο Εκπαιδευτικών Θεμάτων της Α/θμιας Εκπ/σης Χίου.

Το πρόγραμμα δραστηριοτήτων το οποίο ακολουθούμε έχει καθοριστεί με όσα προβλέπει και περιλαμβάνει το Αναλυτικό Πρόγραμμα Σπουδών (ΑΠΣ) για το νηπιαγωγείο του Υπουργείου Παιδείας και Θρησκευμάτων και Αθλητισμού.. Είναι επίσης σύμφωνο με τις απαιτήσεις της εποχής μας, τόσο για την παροχή ποιοτικής αλλά και άρτιας εκπαίδευσης.

Δράσεις - Προγράμματα εκπονούνται κατά τη διάρκεια της χρονιάς βασιζόμενα πάντα στις κλίσεις και τα ενδιαφέροντα των παιδιών.

Σχολικές γιορτές - εκδηλώσεις / αργίες

Τα νηπιαγωγεία δεν λειτουργούν:

- Τα Σάββατα και τις Κυριακές
- Την 28^η Οκτωβρίου (Εθνική εορτή), την 11^η Νοεμβρίου (απελευθέρωση της Χίου) και την 25^η Μαρτίου (εθνική γιορτή) συμμετέχει το Νηπιαγωγείο μας στις εορταστικές εκδηλώσεις του τοπικού διαμερίσματος σύμφωνα με το πρόγραμμα της Δημοτικής Ενότητας Ιωνίας.
- Τη 17η Νοεμβρίου, ημέρα κατά την οποία γίνονται εκδηλώσεις για την επέτειο του Πολυτεχνείου. Όταν η 17η Νοεμβρίου είναι Σάββατο ή Κυριακή, οι εκδηλώσεις γίνονται την προηγούμενη Παρασκευή.
- Από τις 22 Δεκεμβρίου μέχρι και 7 Ιανουαρίου (διακοπές Χριστουγέννων).
- Την Καθαρή Δευτέρα
- Από τη Μ. Δευτέρα μέχρι και την Παρασκευή της Διακαινησίμου (διακοπές Πάσχα).
- Την 1η Μαΐου
- Την εορτή του Αγίου Πνεύματος
- Από 22 Ιουνίου μέχρι και 31 Αυγούστου (θερινές διακοπές)

Οι σχολικές γιορτές, εθνικές, θρησκευτικές ή άλλου τύπου, καθώς και οι διδακτικές επισκέψεις αποτελούν μέρος της σχολικής ζωής και βοηθούν στην πραγματοποίηση του σχολικού έργου, γι' αυτό οι μαθητές καλό θα ήταν να μην απουσιάζουν από αυτές αν δεν έχουν σοβαρό λόγο.

Ειδικότερα: 1. Οι εκδηλώσεις για την επέτειο της εθνικής εορτής της 28ης Οκτωβρίου πραγματοποιούνται στις 27 Οκτωβρίου, ημέρα κατά την οποία τιμάται και η ελληνική σημαία, για την επέτειο απελευθέρωσης της Χίου στις 10 Νοεμβρίου και για την επέτειο της εθνικής εορτής της 25ης Μαρτίου στις 24 του ίδιου μήνα. Σε περίπτωση που η 28η Οκτωβρίου και η 25η Μαρτίου είναι Κυριακή ή Δευτέρα, οι εκδηλώσεις γίνονται την προηγούμενη Παρασκευή. Στις 30 Ιανουαρίου, εορτή των Τριών Ιεραρχών το διδακτικό προσωπικό παίρνει μέρος στον εκκλησιασμό και στις σχετικές εκδηλώσεις της εκπαιδευτικής κοινότητας της περιοχής και έπειτα ακολουθεί κανονικά το πρόγραμμα του σχολείου όπως προβλέπεται τα τελευταία χρόνια.

2. Εκκλησιασμός νηπίων μπορεί να γίνει ύστερα από απόφαση του διδακτικού προσωπικού, εφόσον το επιτρέπουν οι τοπικές συνθήκες και εξασφαλίζονται οι προϋποθέσεις για ασφαλή μετάβασή τους στο ναό.

3. Κατά τις εκλογές (Εθνικές, Δημοτικές, Ευρωκοινοβουλίου, δημοψήφισμα..) το σχολείο παραμένει κλειστό τη Παρασκευή πριν και τη Δευτέρα μετά τη διεξαγωγή τους.

Διδακτικές επισκέψεις:

Σε περίπτωση διδακτικής επίσκεψης τηρείται το ημερήσιο σχολικό διδακτικό ωράριο, ενώ θα υπάρχει έγκαιρη ενημέρωση, προς τους γονείς και γραπτή έγκρισή τους.

Πρόγευμα-γεύμα

Όλα παιδιά του Σχολείου θα πρέπει από την αρχή της σχολικής χρονιάς να έχουν μαζί τους μία σχολική τσάντα νηπιαγωγείου (με εύχρηστο κούμπωμα), μέσα στην οποία θα φέρνουν καθημερινά:

- Τάπερ με το δεκατιανό τους, κουταλάκι (αν χρειάζεται)
- Μια μικρή πετσέτα φαγητού την οποία θα στρώνει επάνω στο τραπέζι.
- Το παγούρι με το νερό του

Επιπλέον τα παιδιά που παρακολουθούν το προαιρετικό ολοήμερο πρόγραμμα θα έχουν ξεχωριστό τσαντάκι, με μικρή πετσέτα για το μεσημεριανό τους γεύμα. Το φαγητό καλό είναι, να είναι όπου χρειάζεται, τεμαχισμένο για να μπορέσουν να το φάνε με κουτάλι. Το πιρούνι για λόγους ασφαλείας δεν επιτρέπεται στο σχολείο.

Οι γονείς πρέπει να φροντίζουν ώστε τα παιδιά να παίρνουν μαζί τους για δεκατιανό υγιεινές τροφές. Δεν επιτρέπονται τα γαριδάκια, τσιπς, σοκολάτες, κρουασάν και κάθε είδους τυποποιημένα σνακ. Επίσης δεν επιτρέπονται ξηροί καρποί, τσίχλες, καραμέλες, για λόγους ασφαλείας τόσο του ιδίου, όσο και των άλλων παιδιών.

Ονομαστικές εορτές - γενέθλια

Κατά τις ονομαστικές γιορτές και τις ημέρες των γενεθλίων των νηπίων μπορούν τα ίδια να κεράσουν ατομικά (συσκευασμένα) γλυκά στα παιδιά τα οποία τα παραλαμβάνουν στο σχολάσμα, παρουσία γονέων.

Προϊσταμένη

Η Προϊσταμένη του Σχολείου συμβάλλει στη δημιουργία κλίματος δημοκρατικής συμπεριφοράς των διδασκόντων/διδασκουσών και των μαθητών/μαθητριών και είναι υπεύθυνη σε συνεργασία με τους εκπαιδευτικούς για την ομαλή λειτουργία του Σχολείου.

Ενημερώνει τα μέλη της εκπαιδευτικής κοινότητας για την εκπαιδευτική νομοθεσία, τις εγκυκλίους και τις αποφάσεις που αφορούν τη λειτουργία του Σχολείου και τις αρμοδιότητες του Συλλόγου Διδασκόντων.

Λαμβάνει μέριμνα για την εξασφάλιση παιδαγωγικών μέσων και εργαλείων, την καλή χρήση τους στη Σχολική Τάξη, τη λειτουργικότητα και την αντικατάστασή τους, σε περίπτωση φθοράς.

Είναι υπεύθυνη μαζί με το εκπαιδευτικό προσωπικό για την καθαριότητα και την αισθητική των χώρων του Σχολείου, καθώς και για την προστασία της υγείας και ασφαλείας των μαθητών/τριών.

Έχει την ευθύνη για τη διαμόρφωση θετικού κλίματος στο Σχολείο, για την ανάπτυξη αρμονικών σχέσεων ανάμεσα στα μέλη της Σχολικής κοινότητας.

Διαχειρίζεται με σύνεση τα οικονομικά του σχολείου, ιεραρχώντας τις ανάγκες.

Προσέρχεται στο σχολείο έγκαιρα, εφαρμόζει το ωρολόγιο πρόγραμμα και τηρεί την ώρα έναρξης και λήξης των μαθημάτων. Καταγράφει καθημερινά τις απουσίες των μαθητών και αναλαμβάνει πρωτοβουλίες και αρμοδιότητες για την εύρυθμη λειτουργία του σχολείου.

Φροντίζει μαζί με το διδακτικό προσωπικό για την ασφάλεια των μαθητών επιτηρώντας τους κατά την είσοδο, τα διαλείμματα, την παραμονή και την αποχώρησή τους από το σχολείο.

Ακολουθώντας το αναλυτικό πρόγραμμα και τις εκπαιδευτικές τάσεις που επικρατούν, εφαρμόζει δραστηριότητες που εξασφαλίζουν την ενεργό συμμετοχή των νηπίων στη

μαθησιακή διαδικασία σεβόμενοι τα ενδιαφέροντα, τις κλίσεις και τις ιδιαίτερες ανάγκες τους, το μαθησιακό τους προφίλ και λαμβάνοντας υπόψη τις ιδιαίτερες συνθήκες που επηρεάζουν την πρόοδο και τη συμπεριφορά τους.

Έχει τακτική επικοινωνία με τους γονείς/κηδεμόνες επιδιώκοντας την ανάπτυξη πνεύματος συνεργασίας ανάμεσα στο σχολείο και στην οικογένεια για την αποτελεσματικότερη επίλυση των προβλημάτων που παρουσιάζονται.

Σε περίπτωση που η συμπεριφορά (γνωστική, κινητική, κοινωνική, συναισθηματική, προβλήματα λόγου) των νηπίων χρήζει διάγνωσης/ υποστήριξης από ειδικούς επιστήμονες, η Προϊσταμένη-εκπαιδευτικός κατευθύνει/συμβουλεύει τους γονείς/κηδεμόνες για την καλύτερη και αποτελεσματικότερη παροχή βοήθειας προς αυτούς.

Συνεργάζεται με τις δημοτικές αρχές και υπηρεσίες και προσπαθεί να δώσει λύσεις στα προβλήματα του σχολείου. Προσπαθεί να αντιμετωπίζει με ψυχραιμία και σύνεση έκτακτες ανάγκες που προκύπτουν.

Στην αρχή του σχολικού έτους προβαίνει σε όλες τις απαιτούμενες ενέργειες που προβλέπονται για την αντιμετώπιση των έκτακτων αναγκών εντός του σχολικού χώρου. Στις περιπτώσεις έκτακτης ανάγκης, κανένα παιδί δεν αποχωρεί από το σχολείο μόνο του. Τα παιδιά παραδίδονται στους γονείς/κηδεμόνες τους ή σε άλλα πρόσωπα που οι γονείς/κηδεμόνες έχουν ορίσει γραπτώς για τον σκοπό αυτό. Σε περίπτωση σεισμού οι γονείς παραλαμβάνουν τα παιδιά τους από τον αύλειο χώρο του Δημοτικού Σχολείου. Όσον αφορά στην προστασία από σεισμούς και φυσικά φαινόμενα, επικαιροποιείται το Σχέδιο Μνημονίου Ενεργειών για τη Διαχείριση του Σεισμικού Κινδύνου στη σχολική μονάδα, με την υλοποίηση ασκήσεων ετοιμότητας κατά τη διάρκεια του σχολικού έτους. Επίσης ενημερώνονται οι μαθητές/τριες, καθώς και οι γονείς/κηδεμόνες, για τους βασικούς κανόνες και τρόπους αντίδρασης κατά την εκδήλωση των φαινομένων αυτών.

Παιδαγωγικά θέματα:

Τα ζητήματα μη αποδεκτής συμπεριφοράς στο σχολείο αποτελούν αντικείμενο συνεργασίας των γονέων/ κηδεμόνων με την εκπαιδευτικό υπεύθυνη του αντίστοιχου τμήματος (υποχρεωτικού πρωινού ή του ολοήμερου προαιρετικού), το Σύλλογο Διδασκόντων και τη Συντονίστρια Εκπαιδευτικού Έργου, προκειμένου να υπάρξει η καλύτερη δυνατή παιδαγωγική αντιμετώπιση του θέματος. Σε κάθε περίπτωση λαμβάνεται υπόψη η βασική αρχή του σεβασμού της προσωπικότητας και των δικαιωμάτων του παιδιού.

Το σχολείο ως φορέας αγωγής, έχει καθήκον να λειτουργεί έτσι ώστε οι μαθητές/τριες να συνειδητοποιήσουν ότι κάθε πράξη τους έχει συνέπειες, να μάθουν να αναλαμβάνουν την ευθύνη των επιλογών και των πράξεων τους και να γίνουν υπεύθυνοι πολίτες. Αν η συμπεριφορά του μαθητή/τριας δεν εναρμονίζεται με τα αποδεκτά πρότυπα και αποκλίνει από την τήρηση του Εσωτερικού Κανονισμού του Σχολείου, τότε αντιμετωπίζει τον παιδαγωγικό έλεγχο, σύμφωνα με τις αρχές της ψυχολογίας και παιδαγωγικής που διέπουν την ηλικία του.

Οι γονείς και κηδεμόνες ενημερώνονται από το Σχολείο για την όποια μη αποδεκτή συμπεριφορά των παιδιών τους. Η στενή συνεργασία Σχολείου-Γονέων/Κηδεμόνων είναι πάντα επιβεβλημένη.

Πρόληψη φαινομένων βίας και ενδοσχολικού εκφοβισμού

Η ενδοσχολική βία και ο εκφοβισμός αναφέρεται στη χρήση εσκεμμένης, απρόκλητης, συστηματικής και επαναλαμβανόμενης βίας και επιθετικής συμπεριφοράς, με σκοπό την επιβολή και την πρόκληση σωματικού και ψυχικού πόνου σε μαθητές από συμμαθητές τους. Λαμβάνοντας υπόψη ότι αποτελεί αναφαίρετο δικαίωμα για όλα τα παιδιά να βρίσκονται σε ένα σχολικό περιβάλλον που τους παρέχει ασφάλεια και προστασία είναι πρωταρχικής σημασίας για κάθε σχολείο η εφαρμογή πολιτικών πρόληψης και αντιμετώπισης του φαινομένου. Συγκεκριμένα, οι εκπαιδευτικοί εκπαιδεύουν τα παιδιά να συνεργάζονται μεταξύ τους, να αποδέχονται ο ένας τον άλλον, να επικοινωνούν με ευγένεια, να συμπεριφέρονται με σεβασμό, να λύνουν τις διαφορές τους μέσα από το διάλογο, να αποδέχονται άτομα διαφορετικής εθνότητας, θρησκευτικής προέλευσης ή άτομα με ειδικές ανάγκες. Ταυτόχρονα, το σχολείο μας θα πραγματοποιήσει δράσεις για την ευαισθητοποίηση των παιδιών στο φαινόμενο της ενδοσχολικής βίας και του εκφοβισμού καθώς και εκπαιδευτικό πρόγραμμα για τα ανθρώπινα δικαιώματα.

Για την αντιμετώπιση της ενδοσχολικής βίας και του εκφοβισμού έχει δημιουργηθεί ειδική ψηφιακή πλατφόρμα για την υποβολή καταγγελιών (<https://stop-bullying.gov.gr/>). Στη συγκεκριμένη πλατφόρμα έχουν πρόσβαση μαθητές και γονείς, καθώς και όσοι έχουν την επιμέλεια μαθητών/τριών, οι οποίοι δύναται να υποβάλουν αναφορές. Επίσης, ορίζεται συγκεκριμένο Πρωτόκολλο Διαχείρισης Ενδοσχολικής Βίας και Εκφοβισμού με σκοπό την εξέταση των αναφορών και την υποβολή προτάσεων για την αντιμετώπιση των περιστατικών σχολικής βίας (ν. 5029/2023 (Α' 55)).

Αποδέκτες-υπεύθυνοι υποδοχείς σε επίπεδο σχολικής μονάδας των αναφορών για περιστατικά εκφοβισμού και ενδοσχολικής βίας που υποβάλλονται ψηφιακά είναι η Προϊσταμένη της Σχολικής Μονάδας και ένας εκπαιδευτικός που ορίστηκε για τον σκοπό αυτό. Στην Διεύθυνση Π/θμιας Εκπ/σης Χίου έχει συσταθεί τετραμελής επιτροπή «Ομάδα Δράσης για την Πρόληψη και Αντιμετώπιση της Ενδοσχολικής βίας και του Εκφοβισμού».

Οι αρμοδιότητες και τα καθήκοντα των υπεύθυνων αποδεκτών αναφορών στη σχολική μονάδα και των τετραμελών ομάδων δράσης της Διεύθυνσης Π/θμιας Εκπαίδευσης Χίου ορίζεται στην υπ' αριθμ. 36421/ΓΔ4/8-4-2024 Υ.Α. (Β'2177) .

Καινοτόμες πρακτικές που υιοθετεί το Σχολείο

Το Νηπιαγωγείο θα εκπονήσει προγράμματα που προάγουν την περιβαλλοντική συνείδηση και την αγωγή υγείας.

4.Επικοινωνία και Συνεργασία Γονέων/Κηδεμόνων -Σχολείου

Οι γονείς/κηδεμόνες μπορούν και πρέπει να ενημερώνονται τακτικά για την πρόοδο και συμπεριφορά του παιδιού τους από τη νηπιαγωγό της τάξης. Για το λόγο αυτό οι συναντήσεις γονέων και εκπαιδευτικών θα είναι τακτικές και εκτός διδακτικού ωραρίου, ώστε όλοι οι γονείς να μπορούν να παρευρίσκονται σ' αυτές.

Η επικοινωνία με τους γονείς γίνεται μέσω ηλεκτρονικού ταχυδρομείου (μέιλ). Επίσης, οφείλουν να διαβάζουν προσεκτικά όλες τις ανακοινώσεις που αναρτώνται στον πίνακα ανακοινώσεων της κεντρικής εισόδου του σχολείου και τις ανακοινώσεις που μεταφέρουν οι μαθητές.

Οφείλουν να γνωστοποιούν εμπιστευτικά στη νηπιαγωγό της τάξης κάθε ιδιαιτερότητα που αφορά τη σωματική και ψυχική υγεία του μαθητή αλλά και οποιαδήποτε αλλαγή στη ζωή του παιδιού π.χ. θέματα υγείας, ειδικές εκπαιδευτικές ικανότητες ή ανάγκες σε θέματα οικονομικής και κοινωνικής κατάστασης, τα οποία μπορούν να επηρεάσουν την επίδοση, τη φοίτηση και τη συμπεριφορά του παιδιού, προκειμένου η νηπιαγωγός να γνωρίσει καλύτερα τις ανάγκες και τις αδυναμίες του και να δουλέψει πάνω σ' αυτές.

Σε περίπτωση απουσίας μαθητή είναι απαραίτητο να ενημερώνεται έγκαιρα το σχολείο. Το τηλέφωνο του σχολείου (**2271051137**) είναι στη διάθεσή των γονέων για οποιαδήποτε ενημέρωση.

Σε περίπτωση που ένα νήπιο, κατά τη διάρκεια της παραμονής του στο σχολείο, δηλώσει αδιαθεσία, αμέσως απομακρύνεται από την τάξη και περιμένει στο χώρο του γραφείου. Ενημερώνεται τηλεφωνικά από τη νηπιαγωγό του τμήματος ο γονέας/κηδεμόνας του για την άμεση προσέλευσή του στο σχολείο και την παραλαβή του παιδιού του.

Εκτός από τις τρεις θεματικές συναντήσεις που έχουν προγραμματιστεί, ως Ημέρα Συνεργασίας με τους γονείς έχει οριστεί η τελευταία Παρασκευή κάθε μήνα.

Οι προσωπικές συναντήσεις με γονείς για επίλυση εξατομικευμένων προβλημάτων και ενημέρωση για την πρόοδο των παιδιών θα υλοποιούνται κατόπιν ραντεβού.

Οι γονείς/κηδεμόνες των μαθητών θα πρέπει να προσκομίζουν έγκαιρα τα διάφορα έγγραφα (π.χ. Α.Δ.Υ.Μ., Βιβλιάρια Εμβολίων, Υπεύθυνες Δηλώσεις, κ.ά.) που τους ζητούνται από το σχολείο.

Ταυτόχρονα, Για την εξυπηρέτηση των γονέων και τη βελτίωση στη συνεργασία με το σχολείο έχουν δημιουργηθεί δυο ψηφιακά εργαλεία:

1. Ψηφιακή Βεβαίωση Φοίτησης:

Οι γονείς/κηδεμόνες των μαθητών/τριών έχουν τη δυνατότητα έκδοσης Βεβαίωσης Φοίτησης των εξαρτώμενων τέκνων τους μέσω της Ενιαίας Ψηφιακής Πύλης της Δημόσιας Διοίκησης (<https://www.gov.gr/ipiresies/ekpaideuse/eggraphe-se-skholeio/attending-school>).

2. Ψηφιακή Ενημέρωση Γονέων/Κηδεμόνων:

Δίνεται η δυνατότητα στους γονείς/κηδεμόνες να ενημερώνονται ηλεκτρονικά για τις απουσίες, καθώς και τη βαθμολογία των μαθητών/τριων μέσω της ηλεκτρονικής εφαρμογής «e-Parents» (<https://eschools.minedu.gov.gr/login>).

Χρήση εικόνων και βίντεο από σχολικές δραστηριότητες:

Δεν επιτρέπεται στους γονείς και κηδεμόνες των μαθητών να αναρτήσουν φωτογραφίες ή βίντεο στο διαδίκτυο από διάφορες εκδηλώσεις του σχολείου. Εικόνες από σχολικές δραστηριότητες των παιδιών που θα αναρτηθούν από τους εκπαιδευτικούς σε εγκεκριμένους εκπαιδευτικούς ιστότοπους, θα έχουν υποστεί επεξεργασία και θα γίνονται μόνο μετά την ενυπόγραφη έγκριση των γονέων για την προστασία των προσωπικών δεδομένων των νηπίων.

Οι γονείς οφείλουν να συμμετέχουν στις συνεδριάσεις των συλλογικών οργάνων και να συνδράμουν στη εύρυθμη λειτουργία τους.

Σύλλογος Γονέων και Κηδεμόνων

Οι γονείς/κηδεμόνες των μαθητών και μαθητριών του σχολείου συμμετέχουν αυτοδίκαια στον υφιστάμενο Σύλλογο με την επωνυμία «Σύλλογος Γονέων και Κηδεμόνων Δημοτικού Σχολείου και Νηπιαγωγείου Θολοποταμίου», ο οποίος αποτελεί αναπόσπαστο μέρος της Σχολικής Κοινότητας και για αυτό είναι σημαντική η συμμετοχή όλων των Γονέων/Κηδεμόνων. Βρίσκεται σε άμεση συνεργασία με την Προϊσταμένη και το Σύλλογο Διδασκόντων του Σχολείου, με τον Πρόεδρο της Ενιαίας Σχολικής Επιτροπής Δήμου Χίου.

Σχολικό Συμβούλιο

Στο Σχολικό Συμβούλιο συμμετέχουν ο Σύλλογος διδασκόντων αποτελούμενος από την Αρβυθά Μαρία-Βαΐα Προϊσταμένη, την Αγοραστή Ευδοκία νηπιαγωγό, εκπρόσωπος του συλλόγου Γονέων/Κηδεμόνων η Δέσποινα Βατάκη, Πρόεδρος του Συλλόγου με αναπληρώτρια

την Ανθούλα Καϊμάκη, Ταμία του Συλλόγου και ο εκπρόσωπος του Δήμου Χίου Γεώργιος Πατεριμός μέλος του Δ.Σ.

Η σημασία της συνέργειας όλων

Το Σχολείο μας είναι ανοιχτό στην κοινωνία, συνεργατικό και δημοκρατικό, για αυτό και έχει ανάγκη από τη σύμπραξη όλων των μελών της εκπαιδευτικής κοινότητας-μαθητών/τριών, εκπαιδευτικών, Προϊσταμένης, Συλλόγου Γονέων και Κηδεμόνων, Σχολικής Επιτροπής, Τοπικής Αυτοδιοίκησης, προκειμένου να επιτύχει την αποστολή του.

Επικοινωνία με το σχολείο

Η επικοινωνία μεταξύ των γονέων και του σχολείου (για λόγους ενημέρωσης κα.) πραγματοποιείται τηλεφωνικώς στο σταθερό τηλέφωνο του Νηπιαγωγείου και συγκεκριμένα, τις ώρες 12:00-13:00. Για οποιονδήποτε έκτακτο λόγο, ενημέρωση ή ανάγκη, οι γονείς μπορούν να επικοινωνήσουν στο σταθερό τηλέφωνο όλες τις ώρες λειτουργίας του Νηπιαγωγείου.

Επίσης, δύναται να λειτουργήσει η εξ αποστάσεως εκπαίδευση, όταν αυτό απαιτείται μέσω της πλατφόρμας webex με δύο ηλεκτρονικές τάξεις αποτελούμενες από ισότιμο αριθμό νηπίων-προνηπίων και υπεύθυνη της ψηφιακής τάξης αντίστοιχα από μία εκπαιδευτικό ή μία ηλεκτρονική τάξη από τις δυο εκπαιδευτικούς.

Τηλέφωνο επικοινωνίας: 2271051137

E-mail: nipholop@sch.gr

Ιστολόγιο: <https://blogs.sch.gr/nipholop/>

Αντιμετώπιση έκτακτων αναγκών

Για την αντιμετώπιση έκτακτων αναγκών σε περιπτώσεις φυσικών καταστροφών (π.χ. πλημμύρα, πυρκαγιά) έχει διαμορφωθεί μία Ομάδα Διαμόρφωσης Σχεδίου Αντιμετώπισης Κρίσεων με μέλη την εκπαιδευτικό Καλλίκη Θεοδώρα και υπεύθυνη σχεδίου την Προϊσταμένη Αγοραστή Ευδοκία.

Για την προστασία από σεισμούς και συνοδά φυσικά φαινόμενα επικαιροποιείται τακτικά το Σχέδιο Μνημονίου Ενεργειών για τη διαχείριση του Σεισμικού Κινδύνου στην αρχή της σχολικής χρονιάς και υλοποιούνται ασκήσεις ετοιμότητας κατά τη διάρκεια του σχολικού έτους προκειμένου να φέρουν τα παιδιά σε επαφή με το σχέδιο διαχείρισης έκτακτων αναγκών ενώ ταυτόχρονα, ενημερώνουν τα παιδιά για τους βασικούς κανόνες και τρόπους αντίδρασης κατά την εκδήλωση των φαινομένων αυτών.

Διευκρινίζεται ότι σε περίπτωση κρίσης οι μαθητές/μαθήτριες παραδίδονται μόνο στους γονείς/κηδεμόνες τους ή στα πρόσωπα που οι γονείς/κηδεμόνες έχουν ορίσει γραπτώς για την παραλαβή των μαθητών/τριών από τη σχολική μονάδα.

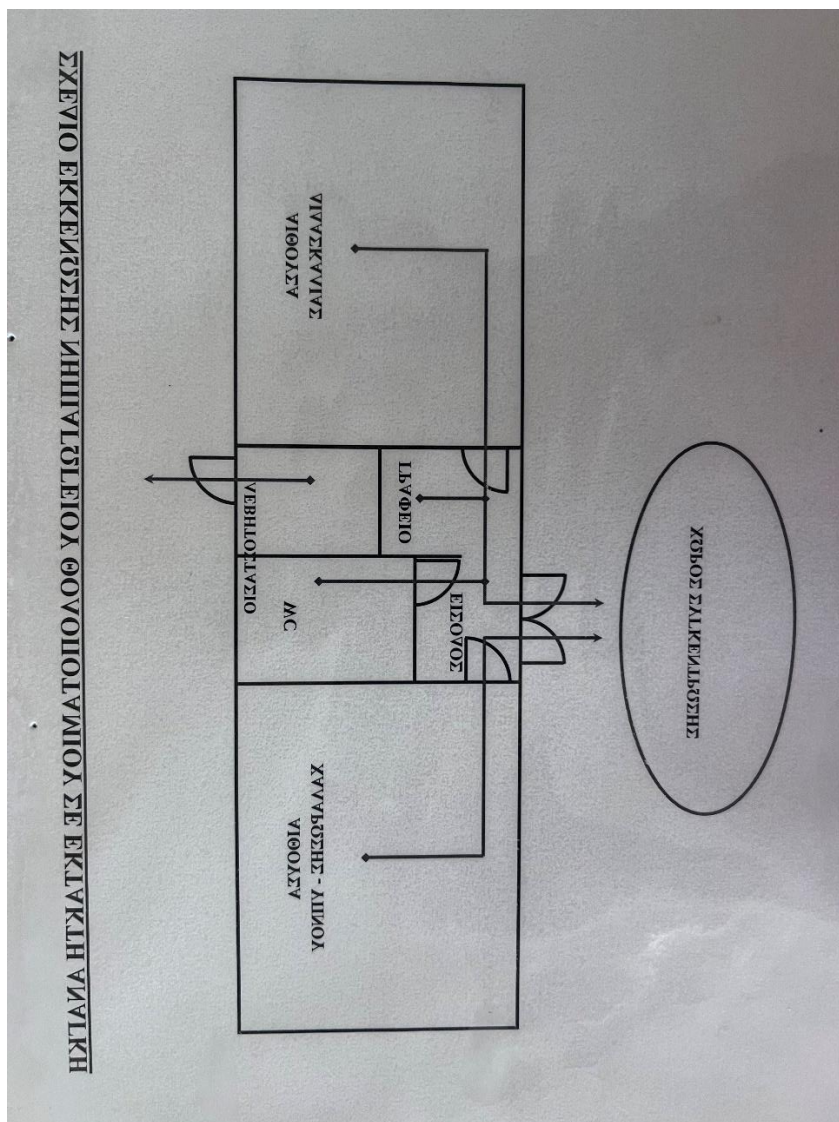
Επιπλέον, στο πλαίσιο του σχεδίου με την κωδική ονομασία ΒΟΡΕΑΣ 2 , ακολουθούνται οι κατευθυντήριες οδηγίες του ΥΠΑΙΘΑ για την αντιμετώπιση κινδύνων από την εκδήλωση χιονοπτώσεων και παγετού , προσαρμοσμένες στις καιρικές και κλιματικές συνθήκες που επικρατούν στο νησί. Σκοπός είναι η ετοιμότητα του ανθρώπινου δυναμικού

και η αποτελεσματική αντιμετώπιση εκτάκτων αναγκών που θα προκύψουν από την εκδήλωση των καιρικών φαινομένων.

Τέλος, σε καταστάσεις πανδημίας ή ακραίων-επικίνδυνων φαινομένων οι εκπαιδευτικοί, μαθητές/μαθήτριες, γονείς/κηδεμόνες, Διευθυντές/Διευθύντριες, Προϊστάμενοι/Προϊστάμενες οφείλουν να συμμορφώνονται και να ακολουθούν ρητά τις οδηγίες που εκδίδουν οι εκάστοτε αρμόδιοι φορείς/υπηρεσίες: π.χ. ΕΟΔΥ, ΥΠΑΙΘΑ, Υπουργείο Πολιτικής Προστασίας, κ.λ.π. για την εύρυθμη λειτουργία της σχολικής μονάδας και την ασφάλεια των μελών της.

Χώρος συγκέντρωσης σε περίπτωση ανάγκης

Στον αύλειο χώρο του σχολείου βρίσκεται ο χώρος συγκέντρωσης των μαθητών. Επίσης, στον αύλειο χώρο έχει τοποθετηθεί στεγανό κυτίο που περιέχει φαρμακείο πρώτων βοηθειών καθώς και λίστα με τους αριθμούς τηλεφώνων των γονέων, ώστε να υπάρχει άμεση πρόσβαση σε περίπτωση έκτακτης ανάγκης.



Ειδικό σχέδιο αποχώρησης λόγω έκτακτων συνθηκών

Σε περίπτωση έκτακτης ανάγκης, για την ασφάλεια των παιδιών έχει καταρτιστεί σχέδιο διαφυγής και πραγματοποιούνται ασκήσεις ετοιμότητας (5 φορές σε όλο το διδακτικό έτος, σε διαφορετικές χρονικές περιόδους του ωρολογίου προγράμματος).

Επίλογος

Ο κοινά συμφωνημένος εσωτερικός κανονισμός του Νηπιαγωγείου Θολοποταμίου βασίζεται στην ισχύουσα νομοθεσία και στις σύγχρονες παιδαγωγικές και διδακτικές αρχές. Συντάχθηκε από την Προϊσταμένη του νηπιαγωγείου Αγοραστού Ευδοκία σε συνεργασία με το Σύλλογο Διδασκόντων και με τη σύμφωνη γνώμη του Συλλόγου Γονέων και Κηδεμόνων και εκπροσώπου του Δήμου και βασίζεται στην ισχύουσα νομοθεσία και στις σύγχρονες παιδαγωγικές και διδακτικές αρχές. Ο εσωτερικός κανονισμός εγκρίνεται από το Διευθυντή Πρωτοβάθμιας Εκπαίδευσης Χίου και την Σύμβουλο Εκπαίδευσης Νηπιαγωγών. Η τήρησή του από τους μαθητές/τριες, τους εκπαιδευτικούς και τους γονείς/κηδεμόνες με αμοιβαίο σεβασμό στον διακριτό θεσμικό ρόλο τους αποτελεί προϋπόθεση της εύρυθμης λειτουργίας του Νηπιαγωγείου. Είναι το θεμέλιο πάνω στο οποίο μπορεί το Σχολείο να οικοδομήσει για να πετύχει τους στόχους και το όραμά του.

Θέματα που ανακύπτουν και δεν προβλέπονται από τον Κανονισμό, αντιμετωπίζονται κατά περίπτωση από την Προϊσταμένη και το Σύλλογο Διδασκουσών, σύμφωνα με τις αρχές της παιδαγωγικής επιστήμης και την εκπαιδευτική νομοθεσία, σε πνεύμα συνεργασίας με όλα τα μέλη της Σχολικής Κοινότητας. Με τη δημοσίευσή της νέας απόφασης του ισχύοντα Εσωτερικού Κανονισμού παύει να ισχύει η προηγούμενη υπουργική απόφαση με αριθμό 13423/ΓΔ4/04-02-2021.

Ο Εσωτερικός Κανονισμός Λειτουργίας ισχύει μέχρι την έγκριση νεότερου.

Ο Εσωτερικός Κανονισμός κοινοποιείται στην οικεία Διεύθυνση Εκπαίδευσης πριν από την έγκρισή του ενώ παράλληλα κοινοποιείται σε όλους τους γονείς/κηδεμόνες των μαθητών/τριών προς ενημέρωσή τους.

Θολοποτάμι 03-10-2024

Η Προϊσταμένη του Νηπιαγωγείου

Αγοραστού Ευδοκία

Εγκρίνεται για το σχολικό έτος 2024-25

Η Σύμβουλος Εκπαίδευσης Νηπιαγωγών

Ο Διευθυντής Α/θμιας Εκπ/σης Χίου

Χρυσούλα Πολυζωγοπούλου

Ιωάννης Ρεσ

Ημερομηνία: Χίος,

Ημερομηνία: Χίος,