


2022-2023

Εσωτερικός Κανονισμός Λειτουργίας Νηπιαγωγείου Στάνου

ΝΗΠΙΑΓΩΓΕΙΟ ΣΤΑΝΟΥ

ΤΑΥΤΟΤΗΤΑΤΟΥΣΧΟΛΕΙΟΥ		
	1/θέσιο Νηπιαγωγείο Στάνου	Διεύθυνση Α΄/θμιας Νομού Αιτ/νίας
	Κωδικός Σχολείου (ΥΠΑΙΘ)	9010468

ΣΤΟΙΧΕΙΑ			
Έδρα του Σχολείου (διεύθυνση)		ΣΤΑΝΟΣ, 30500	
Τηλέφωνο	2642041089		
e-mail:	mail@nip- stanou.ait.sch.gr	Ιστοσελίδα	https://blogs.sch.gr/nipstan/
Προϊσταμένη Σχολικής Μονάδας		Ντόκορου Παρασκευή	
Πρόεδρος Συλλόγου Γονέων/Κηδεμόνων		-	

Εσωτερικός Κανονισμός Λειτουργίας

Εισαγωγή

Ο Εσωτερικός Κανονισμός Λειτουργίας του Σχολείου (άρθρο 37, Ν.4692/2020) επιδιώκει να εξασφαλίσει τις προϋποθέσεις και τις συνθήκες που είναι απαραίτητες για να πραγματοποιείται όσο καλύτερα γίνεται το έργο του σχολείου και να επιτυγχάνονται όσο γίνεται καλύτερα οι στόχοι που θέτουμε κάθε φορά ως σχολική κοινότητα (μαθητές, εκπαιδευτικοί, βοηθητικό προσωπικό, γονείς/κηδεμόνες).

Ο Κανονισμός βασίζεται σε όσα προβλέπονται από την πολιτεία για την εκπαίδευση και τη λειτουργία των δημόσιων και ιδιωτικών Σχολείων, ενσωματώνει αποδεκτές παιδαγωγικές αρχές και είναι προσαρμοσμένο στις ιδιαίτερες συνθήκες λειτουργίας του Νηπιαγωγείου και τα χαρακτηριστικά της τοπικής σχολικής και ευρύτερης κοινότητας

Σύνταξη, έγκριση και τήρηση του Κανονισμού.

Ο Εσωτερικός Κανονισμός Λειτουργίας συντάσσεται ύστερα από εισήγηση της Προϊσταμένης του Νηπιαγωγείου (αρ. πρ. Προϊσταμένης 2 /27-9-2022), με τη συμμετοχή όλων των μελών του Συλλόγου Διδασκόντων, των μελών του Διοικητικού Συμβουλίου του Συλλόγου Γονέων και Κηδεμόνων καθώς και εκπροσώπου του Δήμου/Δημοτικής κοινότητας. Εγκρίνεται από τη Συντονίστρια Εκπαιδευτικού Έργου που έχει την παιδαγωγική ευθύνη του σχολείου καθώς και από τον Διευθυντή Εκπαίδευσης.

Ο Εσωτερικός Κανονισμός Λειτουργίας με την έναρξη του σχολικού έτους κοινοποιείται με κάθε πρόσφορο μέσο στους γονείς/κηδεμόνες και αναρτάται με την έναρξη του σχολικού έτους στον ιστότοπο του Νηπιαγωγείου, εφόσον υπάρχει.

Η ακριβής τήρησή του αποτελεί ευθύνη και υποχρέωση όλων των μελών της σχολικής κοινότητας: της Διεύθυνσης του Νηπιαγωγείου, των εκπαιδευτικών και του βοηθητικού προσωπικού, των μαθητών, των γονέων και κηδεμόνων.

Ο Κανονισμός, όταν κριθεί αναγκαίο, αναπροσαρμόζεται, μέσω της προβλεπόμενης από τον νόμο συμμετοχικής διαδικασίας όλων των μελών της σχολικής κοινότητας, έτσι ώστε να συμπεριλαμβάνει νέες νομοθετικές ρυθμίσεις, να ανταποκρίνεται στις αλλαγές των συνθηκών λειτουργίας του σχολείου και τις, κατά καιρούς, αποφάσεις των αρμόδιων συλλογικών οργάνων του.

Άξονας 1. Προσέλευση – παραμονή στο Σχολείο και αποχώρηση από αυτό.

Η έγκαιρη προσέλευση των μαθητών/μαθητριών στο νηπιαγωγείο καθώς και η τακτική και ανελλιπή φοίτηση αποτελούν βασικά στοιχεία της εκπαιδευτικής διαδικασίας. Οι μαθητές/μαθήτριες δεν επιτρέπεται να αποχωρήσουν από το Σχολείο πριν από τη λήξη των μαθημάτων, χωρίς άδεια. Αν παρουσιαστεί ανάγκη

έκτακτης αποχώρησης, κατά τη διάρκεια του σχολικού ωραρίου (π.χ. ασθένεια), ενημερώνεται ο γονέας/κηδεμόνας για να παραλάβει το παιδί του. Η φοίτηση των μαθητών/μαθητριών στα Νηπιαγωγεία είναι υποχρεωτική και εποπτεύεται από την εκπαιδευτικό της τάξης, η οποία καταγράφει τις καθημερινές απουσίες και από την Προϊστάμενη που τις καταχωρίζει στο πληροφοριακό σύστημα του ΥΠΑΙΘ. Η ελλιπής φοίτηση και μάλιστα χωρίς σοβαρό λόγο, δυσχεραίνει τόσο το σχολικό έργο όσο και την πρόοδο των μαθητών/μαθητριών. Την ουσιαστική αλλά και την τυπική ευθύνη απέναντι στο σχολείο και την πολιτεία για τη φοίτηση των μαθητών, φέρουν κατά το νόμο οι γονείς/κηδεμόνες τους.

Διδακτικό ωράριο νηπιαγωγείου

Η έναρξη, η λήξη, η διάρκεια μαθημάτων του βασικού υποχρεωτικού προγράμματος, τα διαλείμματα, ο χρόνος διδασκαλίας ανά διδακτική ώρα καθώς και η έναρξη και λήξη του διδακτικού έτους καθορίζονται από τις κείμενες διατάξεις και αποφάσεις του ΥΠΑΙΘ. Ανακοινώνονται στους γονείς με την έναρξη του διδακτικού έτους με σχετικό έντυπο και παράλληλα αναρτώνται στην ιστοσελίδα του Νηπιαγωγείου, εφόσον υπάρχει.

Στο 1/θ Νηπιαγωγείο Στάνου λειτουργεί ένα (1) τμήμα με δεκατρείς (13) μαθητές, εκ των οποίων οχτώ (8) είναι νήπια και πέντε (5) προνήπια, και εφαρμόζεται το ωρολόγιο πρόγραμμα πρωινής λειτουργίας σύμφωνα με την ισχύουσα νομοθεσία. Εργάζεται μια (1) Νηπιαγωγός, η οποία έχει την ευθύνη της Σχολικής Μονάδας αποκλειστικά, ως Προϊσταμένη του Σχολείου. Το Ε.Ω.Π.Δ. είναι εγκεκριμένο από τον Προϊστάμενο εκπαιδευτικών θεμάτων της Δ/σης Π.Ε. Αιτωλ/νίας.

Για το σχολικό έτος 2022-2023 το πρόγραμμα του σχολείου, διαμορφώνεται ως εξής:

Υποχρεωτικό πρόγραμμα

- Υποδοχή των μαθητών και των μαθητριών στο σχολείο: 8.15-8:30.
- Λήξη υποχρεωτικού προγράμματος-αποχώρηση μαθητών και μαθητριών: 13:00

Το Νηπιαγωγείο Στάνου συστεγάζεται με τον Δημοτικό Παιδικό Σταθμό του χωριού. Είναι κοινός ο προαύλιος χώρος, και ως εκ τούτου η κεντρική είσοδος είναι κοινή.

Διάλειμμα

Κατά τη διάρκεια του διαλείμματος οι μαθητές/μαθήτριες βγαίνουν στο προαύλιο, όπως έχει καθοριστεί από το Ωρολόγιο Πρόγραμμα.

Σε περίπτωση κακοκαιρίας η υπεύθυνη Νηπιαγωγός, ορίζει ώστε το διάλειμμα να πραγματοποιείται εντός της αίθουσας.

Το διάλειμμα είναι χρόνος παιχνιδιού και ανάπτυξης κοινωνικών σχέσεων, όπου οι μαθητές και οι μαθήτριες αλληλεπιδρούν, παίζουν αρμονικά και για οποιοδήποτε πρόβλημα ή δυσκολία αντιμετωπίζουν, απευθύνονται στην υπεύθυνη Νηπιαγωγό που βρίσκονται στο προαύλιο για την επόπτευση των νηπίων/προνηπίων, ως οφείλει.

Κατά τη διάρκεια του διαλείμματος δεν επιτρέπεται κανένας ανήλικος ή ενήλικος να παρακολουθεί, να συνομιλεί ή να δίνει αντικείμενα σε μαθητές και μαθήτριες του σχολείου από τα κάγκελα του προαύλιου χώρου. Το διάλειμμα

έχει τη διάρκεια που ορίζεται από το Ωρολόγιο Πρόγραμμα.

Προσέλευση και αποχώρηση μαθητών/μαθητριών

Η ώρα προσέλευσης των μαθητών και μαθητριών του Νηπιαγωγείου είναι 08:15 έως 08:30.

Η έγκαιρη προσέλευση και η καλά οργανωμένη και ελεγχόμενη αποχώρηση είναι απαραίτητες προϋποθέσεις για την πραγματοποίηση του διδακτικού έργου και την εύρυθμη λειτουργία του σχολείου γενικότερα και διασφαλίζει την ασφάλεια των μαθητών και μαθητριών και του προσωπικού του σχολείου.

Για λόγους ασφαλείας των μαθητών/μαθητριών αλλά και για την ομαλή λειτουργία του προγράμματος η είσοδος του σχολείου **κλείνει στις 8:30** ώστε να μην παρακωλύεται το παιδαγωγικό έργο του σχολείου.

Οι μαθητές και οι μαθήτριες σε καμία περίπτωση δεν αποχωρούν από το σχολείο πριν τη λήξη του ωραρίου. Αν παρουσιαστεί ανάγκη έκτακτης αποχώρησης κατά τη διάρκεια του σχολικού ωραρίου (π.χ. ασθένεια), ενημερώνεται ο γονέας/κηδεμόνας για να προσέλθει στο Σχολείο και να συνοδεύσει το παιδί στο σπίτι του, αφού προηγουμένως συμπληρώσει το σχετικό έντυπο (υπεύθυνη δήλωση). Εάν κάποιος γονέας/κηδεμόνας χρειαστεί, για ειδικό λόγο να πάρει το παιδί του πριν τη λήξη των μαθημάτων, χρειάζεται να ενημερώσει εγκαίρως τη Διεύθυνση του Σχολείου και να συμπληρώσει σχετικό έντυπο όπου θα αναγράφονται οι λόγοι (υπεύθυνη δήλωση).

Η εκπαιδευτικός υποδέχεται τους μαθητές και τις μαθήτριες στην είσοδο του Σχολείου και οι γονείς/κηδεμόνες-συνοδοί αποχωρούν. Κατά τη διάρκεια του χρόνου προσέλευσης των μαθητών/μαθητριών δεν παρευρίσκεται χωρίς άδεια στον χώρο του σχολείου κανένας επισκέπτης.

Οι γονείς/κηδεμόνες προσέρχονται έγκαιρα για τη παραλαβή των μαθητών και των μαθητριών, παραμένουν έξω από την είσοδο του σχολείου, χωρίς να παρεμποδίζουν τη διαδικασία αποχώρησης. Κάθε καθυστέρηση στην προσέλευση των συνοδών δημιουργεί κινδύνους για την ασφάλεια των μαθητών/μαθητριών που παρακολουθούν το σχολικό πρόγραμμα και παρεμποδίζει τη λειτουργία της σχολικής μονάδας. Σε περιπτώσεις δυσμενών καιρικών συνθηκών, το σχολείο δύναται να τροποποιήσει τη διαδικασία προσέλευσης/αποχώρησης, ώστε να μειωθεί στο ελάχιστο η έκθεση γονέων και μαθητών στις καιρικές συνθήκες δίχως να τεθεί σε κίνδυνο η ασφάλεια των μαθητών.

Ωρολόγιο Πρόγραμμα του Σχολείου

Το Νηπιαγωγείο εφαρμόζει το Ωρολόγιο Πρόγραμμα, όπως αυτό ορίζεται από τις εγκυκλίους του ΥΠΑΙΘ και εξειδικεύεται από τον Σύλλογο Διδασκόντων με ευθύνη της Προϊσταμένης του Νηπιαγωγείου και υποβάλλεται προς έγκριση στον Προϊστάμενο εκπαιδευτικών θεμάτων της οικείας Διεύθυνσης Πρωτοβάθμιας Εκπαίδευσης. Για τα συστεγαζόμενα νηπιαγωγεία ισχύουν οι διατάξεις της κείμενης νομοθεσίας.

Προκειμένου να διευκολυνθεί, κατά την έναρξη της σχολικής χρονιάς, η ομαλή προσαρμογή των νηπίων/προνηπίων που φοιτούν για πρώτη φορά,

δύναται να εφαρμόζεται ευέλικτο ωράριο παραμονής στο Νηπιαγωγείο κατά τις πρώτες δύο εβδομάδες λειτουργίας (παρ.7, άρθρο2, Π.Δ.79/2017).

Άξονας 2. Συμπεριφορά μαθητών/τριών – Παιδαγωγικός Έλεγχος (Διαχείριση τάξης)

Δημοκρατική συμπεριφορά- κανόνες του σχολείου- ισότιμη συμμετοχή στη ζωή του Σχολείου- σεβασμός στον/στην εκπαιδευτικό, στη σχολική περιουσία, στον συμμαθητή/τη συμμαθήτρια.

Η Νηπιαγωγός στο ρόλο Προϊσταμένης:

- Συμβάλλει στη δημιουργία κλίματος δημοκρατικής συμπεριφοράς των μαθητών/μαθητριών και είναι υπεύνηγια την ομαλή λειτουργία του σχολείου.
- Ενημερώνει τα μέλη της εκπαιδευτικής κοινότητας για την εκπαιδευτική νομοθεσία, τις εγκυκλίους και τις αποφάσεις που αφορούν τη λειτουργία του Σχολείου και τις αρμοδιότητες του Συλλόγου Διδασκόντων.
- Λαμβάνει μέριμνα για την εξασφάλιση παιδαγωγικών μέσων και εργαλείων, την καλή χρήση τους στη σχολική τάξη, τη λειτουργικότητα και την αντικατάστασή τους, σε περίπτωση φθοράς.
- Είναι υπεύνηγια την καθαριότητα και αισθητική των χώρων του Νηπιαγωγείου, καθώς και για την προστασία της υγείας και ασφάλειας των μαθητών/μαθητριών.
- Έχει την ευθύνη για τη διαμόρφωση θετικού κλίματος στο σχολείο, για την ανάπτυξη αρμονικών σχέσεων ανάμεσα στα μέλη της σχολικής κοινότητας.

Η Νηπιαγωγός :

- Καθοδηγεί τους μαθητές σύμφωνα με τους σκοπούς και τους στόχους της προσχολικής εκπαίδευσης, μέσα στο πλαίσιο της εκπαιδευτικής πολιτικής και με την υποστήριξη των Στελεχών της Εκπαίδευσης.
- Προετοιμάζει καθημερινά και οργανώνει την εκπαιδευτική διαδικασία, εφαρμόζοντας σύγχρονες και κατάλληλες μεθόδους διδασκαλίας, με βάση τις ανάγκες και ιδιαιτερότητες των μαθητών/μαθητριών.
- Συνεργάζεται με τους μαθητές/μαθήτριες, σέβεται την προσωπικότητά τους, καλλιεργεί και εμπνέει σ' αυτούς, κυρίως με το παράδειγμά της, δημοκρατική συμπεριφορά και διαμορφώνουν μαζί με τους μαθητές και τις μαθήτριες, το συμβόλαιο της τάξης.
- Μεριμνά για τη δημιουργία κλίματος αρμονικής συνεργασίας και συνεχούς και αμφίδρομης επικοινωνίας με τους γονείς/κηδεμόνες των μαθητών/μαθητριών, και τους ενημερώνει για τη φοίτηση, τη συμπεριφορά και την εξέλιξη των παιδιών τους.
- Φροντίζει για την πρόοδο όλων των μαθητών/μαθητριών τους και τους

προσφέρει παιδεία διανοητική, ηθική και κοινωνική.

- Συμβάλλει στην εμπέδωση ενός ήρεμου, θετικού, συνεργατικού, συμπεριληπτικού, εποικοδομητικού σχολικού κλίματος.
- Ενδιαφέρεται για τις συνθήκες ζωής των μαθητών/μαθητριών της στην οικογένεια και στο ευρύτερο κοινωνικό περιβάλλον, λαμβάνει υπόψη της παράγοντες που επηρεάζουν την πρόοδο και συμπεριφορά των μαθητών/μαθητριών της και υιοθετεί κατάλληλες παιδαγωγικές ενέργειες, ώστε να αντιμετωπισθούν πιθανά προβλήματα.
- Ενθαρρύνει τους μαθητές/μαθήτριες να συμμετέχουν ενεργά στη διαμόρφωση και λήψη αποφάσεων για θέματα που αφορούν τους ίδιους και το σχολείο και καλλιεργεί τις αρχές και το πνεύμα αλληλεγγύης και συλλογικότητας.
- Συνεργάζεται με τους **εκπαιδευτικούς ειδικής αγωγής**, προκειμένου να υποστηριχθούν οι μαθητές με ειδικές εκπαιδευτικές ανάγκες καθώς και οι οικογένειές τους.
- Συνεργάζεται με τον Διευθυντή, τον Προϊστάμενο, τους γονείς και τα αρμόδια Στελέχη Εκπαίδευσης για την καλύτερη δυνατή παιδαγωγική αντιμετώπιση προβλημάτων συμπεριφοράς, σεβόμενη την προσωπικότητα και τα δικαιώματα των μαθητών/μαθητριών.
- Ανανεώνει και εμπλουτίζει τις γνώσεις της, σχετικά με τις επιστήμες της αγωγής τόσο μέσω των διάφορων μορφών **επιμόρφωσης**, που παρέχονται θεσμικά από το σύστημα της οργανωμένης εκπαίδευσης, όσο και μέσω της ενδοσχολικής επιμόρφωσης ή και της αυτοεπιμόρφωσης.

Οι μαθητές/μαθήτριες

- Επιδεικνύουν σεβασμό, με τη στάση τους, προς κάθε μέλος της σχολικής κοινότητας.
- Κατά τη διάρκεια των μαθημάτων τηρούν τους κανόνες της τάξης, συμμετέχουν ενεργά συνδιαμορφώνοντας την καθημερινή εκπαιδευτική διαδικασία.
- Απευθύνονται στην εκπαιδευτικό και στη Διεύθυνση του Σχολείου και ζητούν τη βοήθειά τους, για κάθε πρόβλημα που τους απασχολεί και τους δημιουργεί εμπόδιο στη σχολική ζωή.
- Προσέχουν ώστε να διατηρούν καθαρούς όλους τους χώρους και δείχνουν ενδιαφέρον για την υλική περιουσία του σχολείου.
- Αποφεύγουν ρητά την άσκηση οποιασδήποτε μορφής βίας (σωματική, λεκτική ή ψυχολογική).
- Προσπαθούν να λύνουν τις αντιθέσεις ή διαφωνίες με διάλογο. Σε περιπτώσεις που γίνονται αποδέκτες ή παρατηρητές βίαιης λεκτικής, ψυχολογικής ή και σωματικής συμπεριφοράς, ενεργούν άμεσα και ακολουθούν τα παρακάτω βήματα:
 1. Συζητούν άμεσα και ειρηνικά με όποιον έχουν διαφορά.
 2. Απευθύνονται στην υπεύθυνο εκπαιδευτικό τμήματος και Προϊσταμένη του Νηπ/γείου.
- Συμβάλλουν στην υιοθέτηση αειφόρων πρακτικών, όπως η ανακύκλωση υλικών.

- Στις σχολικές εκδηλώσεις και γιορτές αλλά και στις διδακτικές επισκέψεις εκτός Νηπιαγωγείου ακολουθούν τους συνοδούς εκπαιδευτικούς και συμπεριφέρονται με ευγένεια και ευπρέπεια.

Γονείς και κηδεμόνες

- Φροντίζουν ώστε το παιδί να έρχεται έγκαιρα και ανελλιπώς στο σχολείο και να ενημερώνουν σε περίπτωση απουσίας του.
- Διαβάζουν προσεκτικά όλες τις ανακοινώσεις, έντυπες ή ηλεκτρονικές, ώστε να ενημερώνονται για θέματα λειτουργίας του Σχολείου.
- Συνεργάζονται αρμονικά σε προσωπικό επίπεδο με την Προϊσταμένη του Νηπ/γείου για **θέματα που αφορούν τους, τις μαθητές/μαθήτριες.**
- Ενημερώνουν έγκαιρα και προσκομίζουν τα σχετικά έγγραφα, αν υπάρχουν, για κάθε ειδικό θέμα που αντιμετωπίζουν τα παιδιά τους - **θέματα υγείας, ειδικές εκπαιδευτικές ικανότητες ή ανάγκες, θέματα οικογενειακής και κοινωνικής κατάστασης** - τα οποία μπορούν να επηρεάσουν την επίδοση, τη φοίτηση και συμπεριφορά του παιδιού και ζητούν τη συνδρομή του σχολείου.

Πρακτικές διαχείρισης τάξης

Τα ζητήματα διαχείρισης τάξης στο σχολείο αποτελούν αντικείμενο συνεργασίας των γονέων/κηδεμόνων με την εκπαιδευτικό, υπεύθυνη της τάξης και Προϊσταμένη της σχολικής μονάδας, και την Συντονίστρια Εκπαιδευτικού Έργου, προκειμένου να υπάρξει η καλύτερη δυνατή παιδαγωγική αντιμετώπιση του θέματος. Σε κάθε περίπτωση και πριν από οποιαδήποτε απόφαση, λαμβάνεται υπόψη η βασική αρχή του σεβασμού της προσωπικότητας και των δικαιωμάτων του παιδιού. Οι σωματικές ποινές δεν επιτρέπονται.

Το σχολείο, ως φορέας αγωγής, έχει καθήκον να λειτουργεί έτσι ώστε οι μαθητές και μαθήτριες να συνειδητοποιήσουν ότι κάθε πράξη τους έχει συνέπειες, να μάθουν να αναλαμβάνουν την ευθύνη των επιλογών τους και να γίνουν υπεύθυνοι πολίτες. Αν η συμπεριφορά του μαθητή και της μαθήτριας δεν εναρμονίζεται με τα αποδεκτά πρότυπα και αποκλίνει από την τήρηση του εσωτερικού κανονισμού του σχολείου, τότε αντιμετωπίζει τον παιδαγωγικό έλεγχο, σύμφωνα με τις αρχές της ψυχολογίας και παιδαγωγικής που διέπουν την ηλικία του. Οι γονείς/κηδεμόνες ενημερώνονται από το Σχολείο για την συμπεριφορά των παιδιών τους. Η στενή συνεργασία σχολείου-γονέων/κηδεμόνων είναι πάντα αναγκαία και επιβεβλημένη.

Άξονας 3. Πρόληψη φαινομένων Βίας και Σχολικού εκφοβισμού

Η ανάπτυξη θετικού σχολικού κλίματος αποτελεί σημαντικό παράγοντα της διαδικασίας πρόληψης ή/και αντιμετώπισης φαινομένων βίας, παρενόχλησης, εξαναγκασμού και σχολικού εκφοβισμού. Χαρακτηριστικά του θετικού και υγιούς σχολικού κλίματος είναι ο αμοιβαίος σεβασμός, η αποδοχή της **διαφορετικότητας**, η προώθηση της **συνεργασίας με Φορείς**, η συνεργασία του Σχολείου με την οικογένεια, η συνεργασία με το ΚΕΔΑΣΥ, με Σχολικό Ψυχολόγο, με Κοινωνικό Λειτουργό.

Άξονας4. Σχολικές εκδηλώσεις - δραστηριότητες

Το Σχολείο οργανώνει μια σειρά εκδηλώσεων/δραστηριοτήτων, που στόχο έχουν τη σύνδεση σχολικής και κοινωνικής ζωής, τον εμπλουτισμό των υπάρχουσών γνώσεων των μαθητών/μαθητριών, την απόκτηση δεξιοτήτων ζωής και την ευαισθητοποίησή τους σε κοινωνικά θέματα. Οι ενδοσχολικές εκδηλώσεις, οι σχολικές δραστηριότητες και η συμμετοχή σε καινοτόμα σχολικά προγράμματα πρέπει να γίνονται με πρωτοβουλίες, ιδέες και ευθύνη των ίδιων των μαθητών/μαθητριών, διότι έτσι αυτοί/αυτές αισθάνονται υπεύθυνοι/υπεύθυνες, αναδεικνύουν τις ικανότητές τους, τις κλίσεις τους, τα ενδιαφέροντά τους και το ταλέντο τους.

Εκπαιδευτικές επισκέψεις

Σύμφωνα με το ΠΔ 79/2017, Άρθρο 16-Σχολικές δράσεις στο πλαίσιο της σχολικής ζωής:

“1. Σχολικές δράσεις θεωρούνται όλες οι προγραμματισμένες και κατάλληλα σχεδιασμένες δράσεις του σχολείου που συμπληρώνουν και εμπλουτίζουν τα προγράμματα σπουδών. Πραγματοποιούνται κατά τη διάρκεια του διδακτικού ωραρίου, εντός ή/και εκτός του σχολείου και σε συνεργασία με άλλα σχολεία ή/και με άλλους φορείς (όπως Μουσεία, Κέντρα Περιβαλλοντικής Εκπαίδευσης, σχολικά δίκτυα, επιστημονικούς και πολιτιστικούς συλλόγους και φορείς, βιβλιοθήκες, φυσιολατρικές λέσχες κ.λπ.). Οι δράσεις αυτές έχουν διεπιστημονικό/διαθεματικό, βιωματικό χαρακτήρα και ενθαρρύνουν τη διερεύνηση. Αποσκοπούν στον εμπλουτισμό του περιεχομένου των προγραμμάτων σπουδών, στην ανάπτυξη των ικανοτήτων και δεξιοτήτων των μαθητών, στην αισθητική καλλιέργεια, στην έκφραση της δημιουργικότητας, στη συνεργατικότητα, στην ανάπτυξη της αυτονομίας και της υπευθυνότητας και στην ευαισθητοποίηση σε θέματα που αφορούν το φυσικό και ανθρωπογενές περιβάλλον. Οι σχολικές δράσεις συντελούν στην ανάπτυξη του δημοκρατικού ήθους, στο άνοιγμα του σχολείου στην τοπική κοινότητα και επιτελούν αντισταθμιστικό ρόλο παρέχοντας τη δυνατότητα σε όλους τους μαθητές να συμμετέχουν σε δραστηριότητες που διευρύνουν τους ορίζοντές τους.

2. Στις σχολικές δράσεις συμπεριλαμβάνονται:

α) όσες δράσεις πραγματοποιούνται εκτός σχολείου και απαιτούν μετακίνηση των μαθητών από το σχολείο, όπως η ημερήσια εκπαιδευτική εκδρομή, οι εκπαιδευτικές ανταλλαγές, οι διδακτικές επισκέψεις, οι πολιτιστικές δράσεις, οι αθλητικές εκδηλώσεις και δραστηριότητες, οι εκδηλώσεις και δραστηριότητες επιστημονικού περιεχομένου κ.λπ.. Για τη συμμετοχή των μαθητών στις παραπάνω δράσεις απαιτείται η έγγραφη σύμφωνη γνώμη των Γονέων και Κηδεμόνων τους,

β) όσες δράσεις πραγματοποιούνται εντός σχολείου, όπως είναι οι επισκέψεις και εκδηλώσεις καλλιτεχνών μουσικής, θεάτρου, χορού, εικαστικών τεχνών ή ειδικών επιστημόνων που καλούνται στο σχολείο ή την

τάξη/ τμήμα για να υλοποιούν προγράμματα και δραστηριότητες που προάγουν την εκπαιδευτική διαδικασία, οι εκθέσεις έργων μαθητών, οι τοπικές και πολιτιστικές εκδηλώσεις, οι χορωδίες, οι χορευτικές παραστάσεις, οι αθλητικοί αγώνες, οι σχολικές εορτές, οι εκθέσεις βιβλίων κ.λπ.,

γ) εκπαιδευτικές επισκέψεις ή έξοδοι των μαθητών σε κοντινή απόσταση από το σχολείο, περιορισμένης χρονικής διάρκειας και όχι μεγαλύτερης των δύο διδακτικών ωρών, που υλοποιούνται στο πλαίσιο εκπαιδευτικών προγραμμάτων και δραστηριοτήτων, της βιωματικής μάθησης και του ευρύτερου ανοίγματος του σχολείου στην κοινωνία. Για τη συμμετοχή των μαθητών στις παραπάνω δράσεις απαιτείται η έγγραφη συναίνεση των Γονέων και Κηδεμόνων τους.

Στις δραστηριότητες που αναφέρονται στην περίπτωση 2γ του παρόντος άρθρου υπεύθυνος συνοδός εκπαιδευτικός ορίζεται αποκλειστικά και μόνο ο εκπαιδευτικός ο οποίος σύμφωνα με το ΕΩΠ διδάσκει τη συγκεκριμένη διδακτική/-ες ώρα/-ες στη/στο τάξη/τμήμα. Οι δραστηριότητες που αναφέρονται στις περιπτώσεις 2α και 2γ του παρόντος άρθρου πραγματοποιούνται με την προϋπόθεση ότι θα συμμετέχουν σε αυτές τα δύο τρίτα (2/3) των μαθητών του τμήματος.

3. Οι σχολικές δράσεις που αναφέρονται στα εδάφια α και β της παρ. 2 του παρόντος άρθρου εντάσσονται στον ετήσιο ή στον τριμηνιαίο προγραμματισμό που κάνει το κάθε σχολείο, μετά από απόφαση του Συλλόγου Διδασκόντων. Στη συνέχεια υποβάλλονται για ενημέρωση στον Σχολικό Σύμβουλο, ο οποίος μπορεί να διατυπώνει τις δικές του τυχόν παρατηρήσεις και προτάσεις. Η επιλογή και ο προγραμματισμός των δράσεων αυτών πρέπει να λαμβάνει υπόψη συγκεκριμένα κριτήρια τα οποία ορίζονται από το Ινστιτούτο Εκπαιδευτικής Πολιτικής (Ι.Ε.Π). Πέραν των κριτηρίων αυτών ο προγραμματισμός πρέπει να περιλαμβάνει ακριβή στοιχεία σχετικά με τον χρόνο και τον τόπο υλοποίησης των δράσεων, τους όρους που διασφαλίζουν την ασφαλή μετακίνηση των μαθητών, τις τάξεις/τμήματα που συμμετέχουν, τους υπεύθυνους- συνοδούς εκπαιδευτικούς κ.λπ.. Στην περίπτωση που για οποιοδήποτε λόγο είναι απαραίτητες αλλαγές στον αρχικό προγραμματισμό, επαναλαμβάνεται η ίδια διαδικασία. Το σχολείο ενημερώνει εγκαίρως τους γονείς/ κηδεμόνες για τις σχολικές δράσεις που έχει προγραμματίσει είτε κατά τη διάρκεια του διδακτικού έτους είτε κατά τη διάρκεια ενός τριμήνου.

Για τη φετινή σχολική χρονιά, και όσον αφορά τα μέτρα πρόληψης για την πανδημία του COVID-19, οι εκπαιδευτικές επισκέψεις πραγματοποιούνται χωρίς τη φυσική παρουσία των γονέων και σύμφωνα με όλα τα μέτρα πρόληψης προς αποφυγή της διασποράς του ιού COVID-19. Συγκεκριμένα, οι εκπαιδευτικές επισκέψεις που έχουν προγραμματιστεί και σχετίζονται με τον ετήσιο προγραμματισμό θεματικών ενοτήτων είναι οι εξής:

Α' τρίμηνο: α) επίσκεψη σε ελαιώνα του χωριού

β) περίπατος στη φύση του χωριού για παρατήρηση.

Β' τρίμηνο: α) επίσκεψη στην Εκκλησία του χωριού,

β) παρακολούθηση θεατρικής παράστασης στο Αγρίνιο.

Γ' τρίμηνο: α) επίσκεψη στο λαογραφικό μουσείο του χωριού,

β) επίσκεψη στο μουσείο άλατος και στον κήπο των ηρώων στο Μεσολόγγι,

γ) επίσκεψη στο Δημοτικό Σχολείο Στάνου

Εορταστικές εκδηλώσεις

Σύμφωνα με το ΠΔ 79/2017, αρ.3 παρ.6 “Τα μαθήματα δεν πραγματοποιούνται τις ημέρες των εορταστικών εκδηλώσεων. Μετά το πέρας των εορταστικών εκδηλώσεων, οι μαθητές αποχωρούν και οι εκπαιδευτικοί δύναται να παραμένουν στο σχολείο προκειμένου να συμμετέχουν σε έκτακτες ή τακτικές συνεδριάσεις του Συλλόγου Διδασκόντων ή και σε συνεδριάσεις του Σχολικού Συμβουλίου ή σε επιμορφωτικές/ενημερωτικές συναντήσεις με τους Σχολικούς Συμβούλους ή για να διεκπεραιώνουν οποιοδήποτε άλλο διοικητικό έργο τους έχει ανατεθεί. Διδασκαλία μαθημάτων δεν γίνεται επίσης την ημέρα έναρξης και λήξης του διδακτικού έτους.”

Στο άρθρο 3 παρ.2 του ΠΔ 79/2017 ορίζονται οι εορταστικές εκδηλώσεις:

α) στις 27 Οκτωβρίου για την επέτειο της εθνικής εορτής της 28ης Οκτωβρίου, ημέρα κατά την οποία τιμάται και η ελληνική σημαία. Σε περίπτωση που η 28η Οκτωβρίου είναι Κυριακή ή Δευτέρα, οι εκδηλώσεις γίνονται την προηγούμενη Παρασκευή,

β) στις 24 Μαρτίου για την επέτειο της εθνικής εορτής της 25ης Μαρτίου. Σε περίπτωση που η 25η Μαρτίου είναι Κυριακή ή Δευτέρα, οι εκδηλώσεις γίνονται την προηγούμενη Παρασκευή,

γ) στις 17 Νοεμβρίου για την επέτειο του Πολυτεχνείου, τον αντιδικτατορικό αγώνα και την Εθνική Αντίσταση. Όταν η 17η Νοεμβρίου είναι Σάββατο ή Κυριακή, οι εορταστικές εκδηλώσεις πραγματοποιούνται την προηγούμενη Παρασκευή.

Στο άρθρο 3 παρ.3 του ΠΔ 79/2017 “Επ’ ευκαιρία των εορτών του παρόντος άρθρου δύναται να πραγματοποιείται εκκλησιασμός κατά την κρίση του Συλλόγου Διδασκόντων και εφόσον οι συνθήκες το επιτρέπουν.”

Στο άρθρο 3 παρ.4 του ΠΔ 79/2017 “Οι υπεύθυνοι εκπαιδευτικοί- συνοδοί των μαθητών για τις ανωτέρω εκδηλώσεις ορίζονται με απόφαση του Συλλόγου Διδασκόντων. Οι εκπαιδευτικοί που διδάσκουν σε δύο (2) ή περισσότερα σχολεία συμμετέχουν στις εκδηλώσεις του σχολείου στο οποίο διδάσκουν τις περισσότερες ώρες. Τα νηπιαγωγεία δύναται να παίρνουν μέρος στο γενικό εορτασμό των εθνικών και τοπικών εορτών, σύμφωνα με το πρόγραμμα του οικείου Δήμου.”

Για τη φετινή σχολική χρονιά, και όσον αφορά τα μέτρα πρόληψης για την πανδημία του COVID-19, οι εορταστικές εκδηλώσεις πραγματοποιούνται χωρίς τη φυσική παρουσία των γονέων και σύμφωνα με όλα τα μέτρα πρόληψης προς αποφυγή της διασποράς του ιού COVID-19. Στις εορταστικές εκδηλώσεις εντάσσονται και οι εξής: α) Χριστουγεννιάτικη γιορτή, β) Τριών Ιεραρχών, γ) Γιορτή λήξης.

Καινοτόμα προγράμματα

1)Εργαστήρια Δεξιότητων:

Η διδακτική ενότητα “Εργαστήρια Δεξιότητων” εφαρμόζεται υποχρεωτικά σε

όλους τους τύπους σχολικών μονάδων πρωτοβάθμιας εκπαίδευσης. Πρόκειται για καινοτόμο διδακτική και εκπαιδευτική δράση με στόχο την ενίσχυση της καλλιέργειας ήπιων δεξιοτήτων, δεξιοτήτων ζωής και δεξιοτήτων τεχνολογίας και επιστήμης στους μαθητές/τριες, σε συνδυασμό με τη διαμόρφωση ενός σύγχρονου πλαισίου προγράμματος με δομή Ανοικτών, Ζωντανών Προγραμμάτων Σπουδών και Διαδικασιών. Στο πλαίσιο του ΕΩΠ του Νηπιαγωγείου τα Εργαστήρια Δεξιοτήτων εντάσσονται στο εκπαιδευτικό πρόγραμμα της τάξης και υλοποιούνται κατά την πρωινή λειτουργία και στο χρονικό διάστημα που ορίζεται για τις «Οργανωμένες Δραστηριότητες και διερευνήσεις με βάση το ΔΕΠΠΣ-ΑΠΣ», σε τρεις (3) διδακτικές ώρες, κατανεμημένες δύο (2) με τρεις (3) φορές την εβδομάδα. Η υπεύθυνη Νηπιαγωγός σχεδιάζει τα αντίστοιχα Προγράμματα Καλλιέργειας Δεξιοτήτων, ανάλογα με το πλαίσιο, τη δυναμική της ομάδας και τα ενδιαφέροντα των νηπίων. Το απαραίτητο εκπαιδευτικό υλικό θα αντλείται από την ειδικά διαμορφωμένη πλατφόρμα του ΙΕΠ, με τίτλο «Πλατφόρμα 21+». Ο σχεδιασμός περιλαμβάνει υποχρεωτικά την υλοποίηση των τεσσάρων (4) Θεματικών Ενοτήτων, που προκύπτουν από τους Παγκόσμιους Δείκτες Αειφόρου Ανάπτυξης (περιβάλλον, ευ ζην, ασφάλεια, κοινωνία των πολιτών, σύγχρονη τεχνολογία και επιχειρηματικότητα), και αφορούν στην εξής θεματολογία:

	ΝΗΠΙΑΓΩΓΕΙΟ
1. ΖΩ ΚΑΛΥΤΕΡΑ – ΕΥ ΖΗΝ	
1. ΥΓΕΙΑ: Διατροφή- Αυτομόρφωση, Οδική Ασφάλεια	X
2. Ψυχική και Συναισθηματική Υγεία - Πρόληψη	
3. Γνωρίζω το σώμα μου- Σεξουαλική Διαπαιδαγώγηση	
2. ΦΡΟΝΤΙΖΩ ΤΟ ΠΕΡΙΒΑΛΛΟΝ	
1. Οικολογία - Παγκόσμια και τοπική Φυσική κληρονομιά	X
2. Φυσικές Καταστροφές, Πολιτική προστασία	
3. Παγκόσμια & τοπική Πολιτιστική Κληρονομιά	
3. ΕΝΔΙΑΦΕΡΟΜΑΙ ΚΑΙ ΕΝΕΡΓΩ - Κοινωνική Συναίσθηση & Ευθύνη	
1. Ανθρώπινα δικαιώματα	X
2. Εθελοντισμός διαμεσολάβηση	
3. Συμπειρία: Αλληλοσεβασμός, διαφορετικότητα	
4. ΔΗΜΙΟΥΡΓΩ & ΚΑΙΝΟΤΟΜΩ - Δημιουργική Σκέψη & Πρωτοβουλία	
1 STEM - Εκπαιδευτική Ρομποτική	X
2.Επιχειρηματικότητα - Αγωγή Σταδιοδρομίας- Γνωριμία με επαγγέλματα	

Κατά την υλοποίηση των Εργαστηρίων Δεξιοτήτων καλλιεργούνται οι παρακάτω ομαδοποιημένοι κύκλοι δεξιοτήτων:

Α) Δεξιότητες 21 ου αιώνα (4cs) (Κριτική σκέψη, Επικοινωνία, Συνεργασία, Δημιουργικότητα)

Β) Δεξιότητες ζωής

Γ) Δεξιότητες της τεχνολογίας, της μηχανικής και της επιστήμης

Δ) Δεξιότητες του νου

Με την κατανομή των προγραμμάτων στο τμήμα, η κάθε μαθήτρια και ο κάθε μαθητής, με το τέλος της υποχρεωτικής εκπαίδευσης θα έχει διδαχθεί έννοιες από όλες τις θεματικές ενότητες.

2)Αγγλικά :

Στο πρωινό υποχρεωτικό πρόγραμμα του Νηπιαγωγείου εισάγεται η Αγγλική γλώσσα μέσα από δημιουργικές δραστηριότητες, βιωματικού χαρακτήρα. Η εισαγωγή της Αγγλικής γίνεται με τη διάθεση εκπαιδευτικού ΠΕ06 για δυο (2) διδακτικές ώρες εβδομαδιαίως, κατανομημένες σε δυο (2) φορές την εβδομάδα, σε πλαίσιο συνεργασίας με τη νηπιαγωγό. Οι δραστηριότητες στην αγγλική γλώσσα εντάσσονται στο εκπαιδευτικό πρόγραμμα και στο ΕΩΠ του Νηπιαγωγείου και υλοποιούνται στη πρωινή λειτουργία και συγκεκριμένα στις διδακτικές ώρες που ορίζονται για τις “Οργανωμένες Δραστηριότητες και διερευνήσεις με βάση το ΔΕΠΠΣ-ΑΠΣ”.

Άξονας5. Συνεργασίασχολείου – οικογένειας – Συλλόγου Γονέων και Κηδεμόνων

Το Σχολείο πρέπει να βρίσκεται σε αμοιβαία συνεργασία με την οικογένεια του μαθητή/της μαθήτριας, με τον Σύλλογο Γονέων/Κηδεμόνων (εφόσον υπάρχει) και Φορέων, των οποίων όμως ο ρόλος πρέπει να είναι διακριτός. Κάθε φορά που δημιουργείται θέμα το οποίο σχετίζεται με συγκεκριμένο μαθητή/συγκεκριμένη μαθήτρια, ο πρώτος που θα πρέπει να ενημερωθεί σχετικά είναι ο γονέας/κηδεμόνας, ο οποίος θα πρέπει να συνεργαστεί με το Σχολείο.

Διαδικασίες ενημέρωσης και επικοινωνίας Σχολείου και γονέων/κηδεμόνων

Οι συναντήσεις για ενημέρωση των γονέων/κηδεμόνων με

την εκπαιδευτικό προγραμματίζονται με απόφαση του Συλλόγου Διδασκόντων:

- Στην αρχή του διδακτικού έτους, όπου λαμβάνει χώρα ενημέρωση για ζητήματα που αφορούν στην εύρυθμη λειτουργία του σχολείου.
- Την πρώτη Δευτέρα κάθε μήνα μετά τις 13:00, για θέματα που αφορούν στην αγωγή και πρόοδο των μαθητών/μαθητριών.
- Κάθε φορά που η εκπαιδευτικός της τάξης κρίνει αναγκαία μια έκτακτη συνάντηση.
- Κατά την ενημέρωση προόδου με το πέρας κάθε τριμήνου, όπου πραγματοποιείται παιδαγωγική συνάντηση του/της εκπαιδευτικού της τάξης με τους γονείς/κηδεμόνες των μαθητών/μαθητριών, προκειμένου να ενημερωθούν για την πρόοδο των παιδιών τους.

Η είσοδος των γονέων/κηδεμόνων στον σχολικό χώρο επιτρέπεται μόνο κατά τις προβλεπόμενες ώρες συναντήσεων με την εκπαιδευτικό της τάξης.

Οι γονείς-κηδεμόνες οφείλουν να επικαιροποιούν τα στοιχεία επικοινωνίας τους και να ενημερώνουν άμεσα την εκπαιδευτικό για κάθε αλλαγή, ώστε το Νηπιαγωγείο να έχει τα ισχύοντα τηλέφωνα τους και τις έγκυρες ηλεκτρονικές διευθύνσεις τους για την αποστολή ενημερωτικών σημειωμάτων ή/και υπεύθυνων δηλώσεων για την πραγματοποίηση εκπαιδευτικών επισκέψεων/δράσεων/εκδηλώσεων κ.λπ. Επίσης, οι γονείς/κηδεμόνες θα πρέπει τακτικά να επισκέπτονται την ιστοσελίδα του Νηπιαγωγείου, ή να αξιοποιούν κάθε πρόσφορο μέσο επικοινωνίας που παρέχεται από το Νηπιαγωγείο και να ενημερώνονται για τα θέματα του Νηπιαγωγείου. Τέλος, οι γονείς/κηδεμόνες σε έκτακτες περιπτώσεις θα πρέπει να έχουν φροντίσει είτε οι ίδιοι ή πρόσωπα που έχουν εξουσιοδοτήσει να είναι άμεσα διαθέσιμοι.

Σύλλογος Γονέων και Κηδεμόνων

Στο Νηπιαγωγείο Στάνου δεν έχει συσταθεί και κατά συνέπεια δεν υπάρχει Σύλλογος Γονέων και Κηδεμόνων. Δεν υπάρχουν γονείς, ως εκπρόσωποι όλων, για να συμμετέχουν σε άτυπες διαδικασίες, αν παραστεί ανάγκη.

Σχολικό Συμβούλιο

Δεν υπάρχει Σχολικό Συμβούλιο στο Νηπιαγωγείο για τον λόγο ότι δε υπάρχει Σύλλογος Γονέων και Κηδεμόνων. Οι αναγκαίες παρεμβάσεις για την βελτίωση των σχολικών υποδομών, σε περίπτωση που προκύψει τέτοιου είδους πρόβλημα στο Νηπιαγωγείο, λύνονται με την άμεση επικοινωνία της Προϊσταμένης αρχής του Νηπιαγωγείου με τη Δημοτική Αρχή. Ταυτόχρονα, προχωρά και υλοποιείται η σύμπραξη είτε του συνόλου των γονέων, είτε κάποιων εκπροσώπων των γονέων για τον σκοπό αυτό.

Η σημασία της συνέργειας όλων

Ένα ανοιχτό στην κοινωνία, συνεργατικό και δημοκρατικό σχολείο έχει ανάγκη από τη σύμπραξη όλων των μελών της εκπαιδευτικής κοινότητας – μαθητών/μαθητριών, εκπαιδευτικών, Προϊσταμένης, Συλλόγου Γονέων και Κηδεμόνων, Σχολικής Επιτροπής, Τοπικής Αυτοδιοίκησης – προκειμένου να επιτύχει στην αποστολή του.

Άξονας 6. Ποιότητα του σχολικού χώρου

Ένας από τους στόχους του Σχολείου πρέπει να είναι η καλλιέργεια της αίσθησης της ευθύνης στους μαθητές/στις μαθήτριες σε ό,τι αφορά την ποιότητα του σχολικού χώρου. Καθαροί και συντηρημένοι χώροι αιθουσών, εργαστηρίων, του αύλειου χώρου, της σχολικής περιουσίας, κ.λπ. διαμορφώνουν τον περιβάλλοντα χώρο μέσα στον οποίο είναι δυνατόν να καλλιεργηθεί η ψυχή του παιδιού. Φροντίδα όλων είναι να διατηρούνται οι χώροι καθαροί. Τεράστια συμβολή σε αυτό έχει και η υπεύθυνη καθαριότητα του νηπιαγωγείου. Φθορές, ζημιές και κακή χρήση της περιουσίας του Σχολείου αποδυναμώνουν τις εκπαιδευτικές δυνατότητές του και παιδαγωγικά εθίζουν τον μαθητή/τη μαθήτρια στην αντίληψη της απαξίωσης της δημόσιας περιουσίας. Σε περίπτωση φθοράς στην περιουσία του Σχολείου, η δαπάνη αποκατάστασης βαρύνει τον κηδεμόνα του μαθητή.

Αντιμετώπιση έκτακτων αναγκών

Οι φυσικές καταστροφές παρουσιάζουν αυξητική τάση τα τελευταία χρόνια με ποικίλες συνέπειες στο ανθρωπογενές περιβάλλον. Οι σχολικές μονάδες, ως λειτουργικοί χώροι φιλοξενίας και δραστηριοποίησης ευάλωτης ομάδας του πληθυσμού, απαιτούν αυξημένο βαθμό ετοιμότητας έναντι των κινδύνων αυτών.

Η απρόβλεπτη ή περιστασιακή κρίση είναι αυτή που συνδέεται ευθέως με την ανάγκη εκπόνησης ενός σχεδίου διαχείρισής της. Τα κρίσιμα συμβάντα χρήζουν

έγκαιρων και έγκυρων ενεργειών ανταπόκρισης. Η έγγραφη και οργανωμένη αποτύπωση αυτών, σε επίπεδο σχολικής μονάδας, συνιστά το πρωτόκολλο - σχέδιο διαχείρισης κρίσεων. Τα οφέλη ενός τέτοιου σχεδίου έγκεινται στη διασφάλιση της σωματικής ακεραιότητας και της ψυχικής υγείας του ανθρώπινου δυναμικού του σχολείου:

Οι φάσεις του σχεδίου υλοποίησης της διαχείρισης κρίσεων είναι οι εξής:

1. Προσδιορισμός της κρίσης - γεγονόςτος (π.χ. πλημμύρα, πυρκαγιά).
2. Επίπεδο αντιμετώπισης.
3. Ειδοποίηση - ενημέρωση όσων εμπλέκονται στην αντιμετώπιση της κρίσης.
4. Επιλογή τρόπου και πλαισίου ενημέρωσης των εμπλεκόμενων υπηρεσιών και φορέων, των γονέων και κηδεμόνων.
5. Αξιολόγηση διαχείρισης της κρίσης.

Στην κατεύθυνση αυτή, πρέπει σε κάθε σχολική μονάδα να δημιουργηθεί μια Ομάδα Διαμόρφωσης Σχεδίου Αντιμετώπισης Κρίσεων, που συνήθως είναι ο Σύλλογος Διδασκόντων με επικεφαλής την Προϊσταμένη και αρχικώς να αναπτυχθεί ένα γενικό σχέδιο προετοιμασίας του σχολείου για την αντιμετώπιση κρίσεων.

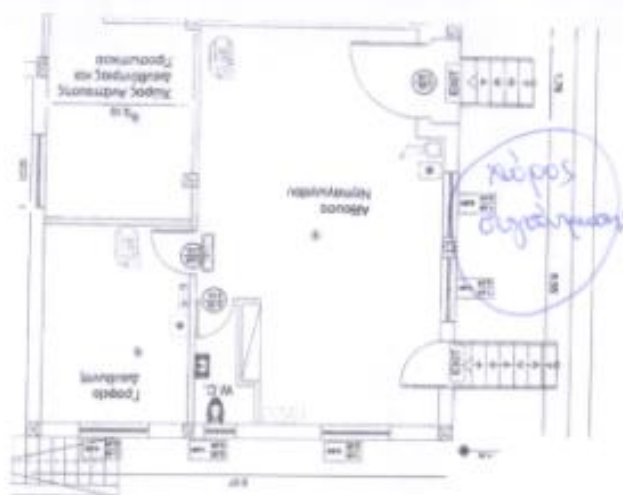
Για την προστασία από σεισμούς και συνοδά φυσικά φαινόμενα επικαιροποιείται τακτικά το Σχέδιο Μνημονίου Ενεργειών για τη διαχείριση του Σεισμικού Κινδύνου στην αρχή της σχολικής χρονιάς και υλοποιούνται ασκήσεις ετοιμότητας κατά τη διάρκεια του σχολικού έτους.

Η Προϊσταμένη του Νηπιαγωγείου, στην αρχή του σχολικού έτους και σε συνεργασία με τον Σύλλογο Διδασκόντων, προβαίνει σε όλες τις απαιτούμενες ενέργειες που προβλέπονται για την αντιμετώπιση των έκτακτων αναγκών εντός του σχολικού χώρου. Επίσης, ενημερώνουν τους μαθητές/μαθήτριες για τους βασικούς κανόνες και τρόπους αντίδρασης κατά την εκδήλωση των φαινομένων αυτών.

Διευκρινίζεται ότι σε περίπτωση κρίσης οι μαθητές/μαθήτριες παραδίδονται μόνο στους γονείς/κηδεμόνες τους ή στα πρόσωπα που οι γονείς/κηδεμόνες έχουν ορίσει γραπτώς για την παραλαβή των μαθητών/τριών από τη σχολική μονάδα.

Τέλος, σε καταστάσεις πανδημίας ή ακραίων-επικίνδυνων φαινομένων οι εκπαιδευτικοί, μαθητές/μαθήτριες, γονείς/κηδεμόνες, Προϊσταμένη οφείλουν να συμμορφώνονται και να ακολουθούν ρητά τις οδηγίες που εκδίδουν οι εκάστοτε αρμόδιοι φορείς/υπηρεσίες: π.χ. ΕΟΔΥ, ΥΠΑΙΘ, Υπουργείο Πολιτικής Προστασίας, κ.λ.π. για την εύρυθμη λειτουργία της σχολικής μονάδας και την ασφάλεια των μελών της.

Χώρος συγκέντρωσης σε περίπτωση ανάγκης



Σύμφωνα με το παραπάνω σχέδιο, το Νηπιαγωγείο διαθέτει μία αίθουσα διδασκαλίας.

Η πόρτα ανοίγει προς τα μέσα.

Ο χώρος συγκέντρωσης σε περίπτωση ανάγκης είναι η αυλή του σχολείου.

Ειδικό σχέδιο αποχώρησης λόγω έκτακτων συνθηκών

Σε περίπτωση έκτακτης ανάγκης, για την ασφάλεια των παιδιών έχει καταρτιστεί σχέδιο διαφυγής και πραγματοποιούνται ασκήσεις ετοιμότητας.

Άλλα θέματα

Εμβολιασμός μαθητών/μαθητριών

Σύμφωνα με την γνωμοδότηση της Εθνικής Επιτροπής Εμβολιασμών υποχρεωτικά είναι όλα εκείνα τα εμβόλια που είναι ενταγμένα στο Εθνικό Πρόγραμμα Εμβολιασμών. Ένα από τα δικαιολογητικά εγγραφής, αποτελεί και η επίδειξη του Βιβλιαρίου Υγείας ή άλλο στοιχείο από το οποίο αποδεικνύεται ότι έγιναν τα προβλεπόμενα εμβόλια.

Πρωτόκολλο διαχείρισης της πανδημίας COVID-19 στο Νηπιαγωγείο

Το νηπιαγωγείο εφαρμόζει όλα τα μέτρα για την αποφυγή του συνωστισμού, συγχρωτισμού και τον περιορισμό των επαφών μεταξύ μαθητών-γονέων-προσωπικού κατά την προσέλευση και αποχώρηση από το σχολείο.

Κατά τη διάρκεια του μαθήματος και κατά τη διάρκεια του διαλείμματος η αίθουσα αερίζεται καταλλήλως ανά τακτά χρονικά διαστήματα. Τα νήπια/προνήπια πλένουν τα χέρια με σαπούνι και εφαρμόζουν αντισηψία και όσο είναι δυνατόν περιορίζουν τις επαφές τους.

Όσον αφορά την ενδεδειγμένη καθαριότητα που επιβάλλεται να εφαρμόζεται για λόγους υγιεινής στο Νηπιαγωγείο (και σύμφωνα με το πρωτόκολλο λειτουργίας του Σχολείου εν μέσω πανδημίας COVID-19), η υπεύθυνη της καθαριότητας έρχεται στο Νηπιαγωγείο καθημερινά.

Βάσει πρακτικού (Πρακτικό 3 , Βιβλίο Πράξεων Συλλόγου Διδασκόντων), έχει

οριστεί ένας συγκεκριμένος χώρος, εντός του Σχολείου, όπου θα πρέπει να απομονώνεται το ύποπτο κρούσμα, τηρώντας το υγειονομικό πρωτόκολλο, μέχρι να το παραλάβει ο γονέας/κηδεμόνας του.

Σε περίπτωση επιβεβαιωμένου κρούσματος, η υπεύθυνη Νηπιαγωγός-διαχειρίστρια COVID-19 του σχολείου, επικοινωνεί με τις οικογένειες των παιδιών του τμήματος.

Πρόγευμα

Το πρόγευμα των νηπίων/προνηπίων παρασκευάζεται στο σπίτι με ευθύνη των γονέων/κηδεμόνων τους. Η νηπιαγωγός βοηθά και καθοδηγεί τα νήπια/προνήπια, ώστε να αποκτήσουν τις απαραίτητες δεξιότητες που αφορούν στη διαδικασία του γεύματος και να εξυπηρετούνται αυτόνομα.

Παροχή σύγχρονης εξ αποστάσεως εκπαίδευση

Σε έκτακτες συνθήκες, λόγω της πανδημίας COVID-19, αναστέλλεται η διά ζώσης διδασκαλία στο Νηπιαγωγείο, και εφαρμόζεται η παροχή σύγχρονης και ασύγχρονης εξ αποστάσεως εκπαίδευσης, σύμφωνα με τις υπουργικές αποφάσεις και εγκυκλίους του ΥΠΑΙΘ.

Ο κοινά συμφωνημένος Κανονισμός βασίζεται στην ισχύουσα νομοθεσία και στις σύγχρονες παιδαγωγικές και διδακτικές αρχές. Η τήρησή του από όλους τους παράγοντες του σχολείου (μαθητές/μαθήτριες, εκπαιδευτικούς, γονείς/κηδεμόνες, βοηθητικό προσωπικό) με αμοιβαίο σεβασμό στον διακριτό θεσμικό ρόλο τους αποτελεί προϋπόθεση της εύρυθμης λειτουργίας του Νηπιαγωγείου. Είναι το θεμέλιο πάνω στο οποίο μπορεί το σχολείο να οικοδομήσει για να πετύχει τους στόχους και το όραμά του.

Θέματα που ανακύπτουν στην εκπαιδευτική καθημερινότητα και δεν προβλέπονται από τον Κανονισμό, αντιμετωπίζονται κατά περίπτωση από την Προϊσταμένη και τον Σύλλογο Διδασκόντων, σύμφωνα με τις αρχές της παιδαγωγικής επιστήμης και την κείμενη εκπαιδευτική νομοθεσία.

Οι γονείς/κηδεμόνες των μαθητών και μαθητριών ενημερώνονται με κάθε πρόσφορο μέσο, έντυπο ή ηλεκτρονικό, σχετικά με τον κανονισμό του Νηπιαγωγείου.

27 Σεπτεμβρίου 2022

Η Προϊσταμένη του Νηπιαγωγείου Στάνου

Ντόκορου Παρασκευή

Εγκρίνεται

Συντονίστρια Εκπαιδευτικού Έργου
(έχει την παιδαγωγική ευθύνη του σχολείου)



Κουζέλη Χαρούλα
15/11/2022

Διευθυντής Εκπαίδευσης

.....

Ημερομηνία:.....

.....