


2024-2025

Εσωτερικός Κανονισμός Λειτουργίας

ΝΗΠΙΑΓΩΓΕΙΟ
ΠΙΑΛΕΙΑΣ

ΤΑΥΤΟΤΗΤΑ ΤΟΥ ΣΧΟΛΕΙΟΥ		
	Νηπιαγωγείο Πιαλείας	Διεύθυνση Α'/θμιας Ν.Τρικάλων
	Κωδικός Σχολείου (ΥΠΑΙΘΑ)	9450050

ΣΤΟΙΧΕΙΑ			
Έδρα του Σχολείου (διεύθυνση)		Πιαλεία	
Τηλέφωνο	2431052001	Fax	
e-mail:	mail@nip-pialeias.tri.sch.gr	Ιστοσελίδα	https://blogs.sch.gr/nippialeiastr/
Προϊσταμένη Σχολικής Μονάδας		ΜΑΝΤΟΥΔΗ ΕΛΕΝΗ	

Εσωτερικός Κανονισμός Λειτουργίας

Εισαγωγή

Ο Εσωτερικός Κανονισμός Λειτουργίας του Σχολείου (άρθρο 37, Ν.4692/2020) επιδιώκει να εξασφαλίσει τις προϋποθέσεις και τις συνθήκες που είναι απαραίτητες για να πραγματοποιείται όσο καλύτερα γίνεται το έργο του σχολείου και να επιτυγχάνονται όσο γίνεται καλύτερα οι στόχοι που θέτουμε κάθε φορά ως σχολική κοινότητα (μαθητές, εκπαιδευτικοί, βοηθητικό προσωπικό, γονείς/κηδεμόνες).

Το νηπιαγωγείο είναι ο χώρος όπου τα νήπια, περνούν πολλές ώρες καθημερινά. Μαθαίνουν, παίζουν, χαίρονται, δημιουργούν, συνεργάζονται. Πολλές φορές, όμως, αντιμετωπίζουν και δυσκολίες, τόσο οι μαθητές που αφορούν στην προσαρμογή τους στο συγκεκριμένο περιβάλλον και στη συνύπαρξή τους με συνομηλίκους, όσο και το διδακτικό προσωπικό που αφορούν στις σχέσεις μεταξύ τους, με τους γονείς αλλά ακόμα και στην προσπάθεια παροχής ποιοτικού εκπαιδευτικού έργου.

Η σχολική ζωή καλό είναι να ρυθμίζεται από κάποιους κανόνες, οι οποίοι βοηθούν την εκπαιδευτική διαδικασία και το σχολείο να λειτουργεί αποτελεσματικότερα ως μια ασφαλής κοινότητα μάθησης.

Με τον όρο «σχολικός κανονισμός» εννοούμε το σύνολο των όρων και των κανόνων που αποτελούν προϋποθέσεις για να πραγματοποιείται ανενόχλητα, μεθοδικά και αποτελεσματικά το έργο του σχολείου. Οι συνθήκες αυτές πρέπει να αποβλέπουν στη διαμόρφωση ενός παιδαγωγικού και διδακτικού κλίματος το οποίο θα εξασφαλίζει τη συνεργασία των μελών της σχολικής κοινότητας, χωρίς εντάσεις και συγκρούσεις, με αμοιβαίο σεβασμό, με ανοχή και αναγνώριση. Στο πλαίσιο αυτό ο όρος «σχολική πειθαρχία» αποκτά δημοκρατικό περιεχόμενο και αναδεικνύεται σε βασικό ποιοτικό στοιχείο του σύγχρονου δημοκρατικού σχολείου.

Η σχολική κοινότητα είναι μία οργανωμένη ομάδα που έχει όλα τα χαρακτηριστικά της κοινωνίας. Το σχολείο προετοιμάζει τους νέους να ενταχθούν ομαλά στην κοινωνία. Η εσωτερική οργάνωση της σχολικής ζωής οφείλει να εκπαιδεύει και να διαπαιδαγωγεί, σύμφωνα με τα πρότυπα και τις ανάγκες της δημοκρατικής κοινωνίας.

Για το σκοπό αυτό συντάσσεται ο Κανονισμός Εσωτερικής Λειτουργίας του Νηπιαγωγείου μας, ο οποίος είναι πλήρως εναρμονισμένος με την ισχύουσα νομοθεσία για τη λειτουργία του σχολείου.

Σύνταξη, έγκριση και τήρηση του Κανονισμού.

Ο Εσωτερικός Κανονισμός Λειτουργίας συντάσσεται ύστερα από εισήγηση της Προϊσταμένης του Νηπιαγωγείου, με τη συμμετοχή των μελών του Διοικητικού Συμβουλίου του Συλλόγου Γονέων και Κηδεμόνων καθώς και εκπροσώπου της Δημοτικής κοινότητας. Εγκρίνεται από τη Συντονίστρια Εκπαιδευτικού Έργου που έχει την παιδαγωγική ευθύνη του σχολείου καθώς και από τον Διευθυντή Εκπαίδευσης.

Ο Εσωτερικός Κανονισμός Λειτουργίας με την έναρξη του σχολικού έτους κοινοποιείται με κάθε πρόσφορο μέσο στους γονείς/κηδεμόνες και αναρτάται με την έναρξη του σχολικού έτους στον ιστότοπο του Νηπιαγωγείου <https://blogs.sch.gr/nippialeiastri/>

Η ακριβής τήρησή του αποτελεί ευθύνη και υποχρέωση όλων των μελών της σχολικής κοινότητας: της Διεύθυνσης του Νηπιαγωγείου, του βοηθητικού προσωπικού, των μαθητών, των γονέων και κηδεμόνων.

Ο Κανονισμός, όταν κριθεί αναγκαίο, αναπροσαρμόζεται, μέσω της προβλεπόμενης από τον νόμο συμμετοχικής διαδικασίας όλων των μελών της σχολικής κοινότητας, έτσι ώστε να συμπεριλαμβάνει νέες νομοθετικές ρυθμίσεις, να ανταποκρίνεται στις αλλαγές των συνθηκών λειτουργίας του σχολείου και τις, κατά καιρούς, αποφάσεις των αρμόδιων συλλογικών οργάνων του.

Άρθρο 1. Βασικές αρχές και στόχοι του Εσωτερικού Κανονισμού Λειτουργίας

Ο σκοπός του Νηπιαγωγείου, σύμφωνα με την κείμενη νομοθεσία, είναι να βοηθήσει τα παιδιά να αναπτυχθούν σωματικά, συναισθηματικά, νοητικά και κοινωνικά μέσα στο πλαίσιο των ευρύτερων στόχων της πρωτοβάθμιας εκπαίδευσης. Το Νηπιαγωγείο, ως φορέας κοινωνικοποίησης του παιδιού (μετά την οικογένεια), θα πρέπει να εξασφαλίζει τις προϋποθέσεις, ώστε τα παιδιά να αναπτύσσονται και να κοινωνικοποιούνται ομαλά και πολύπλευρα. Σύμφωνα με το άρθρο 3, του Ν.1566, το Νηπιαγωγείο βοηθά τα νήπια «να καλλιεργούν τις αισθήσεις τους, να οργανώνουν τις πράξεις τους, κινητικές και νοητικές, να εμπλουτίζουν και να οργανώνουν τις εμπειρίες τους, από το φυσικό και το κοινωνικό περιβάλλον, να αναπτύσσουν πρωτοβουλίες, ελεύθερα και αβίαστα, να αναπτύσσουν την ικανότητα κατανόησης και έκφρασης, με σύμβολα γενικά και ιδιαίτερα, στους τομείς της Γλώσσας, των Μαθηματικών και της Αισθητικής».

Επιπλέον, το σύγχρονο νηπιαγωγείο επιδιώκει τον σεβασμό της προσωπικότητας του νηπίου, την ικανοποίηση των φυσικών και ψυχικών του αναγκών και τον σεβασμό στις ατομικές του διαφορές. Και όλα αυτά μέσα σε μια ατμόσφαιρα στην οποία βασιλεύει η χαρά, το παιχνίδι, η δημιουργία και η πειθαρχημένη ελευθερία.

Το Νηπιαγωγείο Πιαλείας αποτελείται από ένα τμήμα πρωινό. Υπηρετούν σ' αυτό για το τρέχον σχ. Έτος 2024-25 μία εκπαιδευτικός γενικής παιδείας ένα άτομο ως βοηθητικό προσωπικό – καθαρίστρια και η εκπαιδευτικός ΠΕ06 των αγγλικών.

Άρθρο 2. Λειτουργία του Σχολείου

I. Διδακτικό ωράριο

Η έναρξη, η λήξη, η διάρκεια μαθημάτων του βασικού υποχρεωτικού προγράμματος και του ολοήμερου νηπιαγωγείου, τα διαλείμματα, ο χρόνος διδασκαλίας ανά διδακτική ώρα καθώς και η έναρξη και λήξη του διδακτικού έτους καθορίζονται από τις κείμενες διατάξεις και αποφάσεις του ΥΠΑΙΘ. Ανακοινώνονται στους γονείς με την έναρξη του διδακτικού έτους με σχετικό έντυπο και παράλληλα αναρτώνται στην ιστοσελίδα του Νηπιαγωγείου.

Για το σχολικό έτος 2024-2025το πρόγραμμα του σχολείου, διαμορφώνεται ως εξής:

Υποχρεωτικό πρόγραμμα

- Υποδοχή των μαθητών και των μαθητριών στο σχολείο: 8.15- 8:30.
- Λήξη υποχρεωτικού προγράμματος- αποχώρηση μαθητών και μαθητριών: 13:00

Προκειμένου να διευκολυνθεί, κατά την έναρξη της σχολικής χρονιάς, η ομαλή προσαρμογή των μαθητών/τριών δύναται να εφαρμόζεται ευέλικτο ωράριο παραμονής στο Νηπιαγωγείο κατά τις πρώτες δύο εβδομάδες λειτουργίας (παρ. 7, άρθρο 2, Π.Δ. 79/2017). Επίσης, προβλέπεται η μεταφορά ωραρίου εργασίας σε απογευματινές ώρες έως δύο φορές κατά τη διάρκεια του σχολικού έτους για την οποία ενημερώνονται η Συντονίστρια Εκπαιδευτικού Έργου και ο Διευθυντής Εκπαίδευσης (άρθρο 16, παρ. 10 Π.Δ. 79/2017).

II. Προσέλευση και αποχώρηση μαθητών/μαθητριών

Η άφιξη των μαθητών το πρωί γίνεται στο σχολείο από τις 8.15 π.μ. έως τις 8.30 π.μ.

Η έγκαιρη προσέλευση βοηθά στην εύρυθμη λειτουργία του σχολείου.

Οι ενήλικες που συνοδεύουν τους μαθητές κατά την άφιξή τους, δεν εισέρχονται μέσα στον χώρο του Νηπιαγωγείου.

Τόσο η αυλόπορτα, όσο και η εξώπορτα του κτιρίου του Νηπιαγωγείου, κλειδώνονται στις 8:30 π.μ. και παραμένουν κλειστές καθ' όλη τη διάρκεια λειτουργίας του σχολείου, για να διαφυλάσσεται η ασφάλεια των μαθητών. Ανοίγουν μόνο στη 13.00μ.μ., ώρα αποχώρησης.

Τα παιδιά παραδίδονται μόνο στους αναγραφόμενους ενήλικες στην υπεύθυνη δήλωση

προσέλευσης/αποχώρησης που συμπλήρωσαν οι γονείς τους κατά την εγγραφή τους. Η ευθύνη για την ασφάλεια των παιδιών μετά το ωράριο λειτουργίας ανήκει αποκλειστικά στον γονέα ή κηδεμόνα. Οι γονείς/κηδεμόνες είναι υποχρεωμένοι να γνωρίζουν το ωράριο των παιδιών τους. Οι μαθητές σε καμία περίπτωση δε φεύγουν πριν από τη λήξη των μαθημάτων. Αν παρουσιαστεί ανάγκη αποχώρησης κατά τη διάρκεια του σχολικού ωραρίου (π.χ. ασθένεια), γίνεται πάντοτε με τη συνοδεία γονέα ή κηδεμόνα, αφού υπογραφεί σχετική υπεύθυνη δήλωση.

Η εκπαιδευτικός υποδέχεται τους μαθητές και τις μαθήτριες στην είσοδο του Σχολείου και οι γονείς/κηδεμόνες-συνοδοί αποχωρούν. Κατά τη διάρκεια του χρόνου προσέλευσης των μαθητών/μαθητριών δεν παρευρίσκεται χωρίς άδεια στον χώρο του σχολείου κανένας επισκέπτης.

Οι γονείς/κηδεμόνες προσέρχονται έγκαιρα για την παραλαβή των μαθητών και των μαθητριών, παραμένουν έξω από τις εισόδους του σχολείου, χωρίς να παρεμποδίζουν τη διαδικασία αποχώρησης. Κάθε καθυστέρηση στην προσέλευση των συνοδών δημιουργεί κινδύνους για την ασφάλεια των μαθητών/μαθητριών που παρακολουθούν το σχολικό πρόγραμμα και παρεμποδίζει τη λειτουργία της σχολικής μονάδας. Σε περιπτώσεις δυσμενών καιρικών συνθηκών, το σχολείο δύναται να τροποποιήσει τη διαδικασία προσέλευσης/αποχώρησης ώστε να μειωθεί στο ελάχιστο η έκθεση γονέων και μαθητών στις καιρικές συνθήκες δίχως να τεθεί σε κίνδυνο η ασφάλεια των μαθητών.

III. Ωρολόγιο Πρόγραμμα του Σχολείου

Το Νηπιαγωγείο εφαρμόζει το Ωρολόγιο Πρόγραμμα, όπως αυτό ορίζεται από τις εγκυκλίους του ΥΠΑΙΘ και εξειδικεύεται από τον Σύλλογο Διδασκόντων με ευθύνη της Προϊσταμένης του Νηπιαγωγείου και υποβάλλεται προς έγκριση στον Προϊστάμενο εκπαιδευτικών θεμάτων της οικείας Διεύθυνσης Πρωτοβάθμιας Εκπαίδευσης. Στο πρόγραμμα του νηπιαγωγείου προστέθηκαν τα αγγλικά και τα εργαστήρια δεξιοτήτων..

3. Σχολική και Κοινωνική Ζωή

I. Φοίτηση

Η φοίτηση των μαθητών/μαθητριών στα Νηπιαγωγεία είναι υποχρεωτική και εποπτεύεται από την εκπαιδευτικό της τάξης.

Στο νηπιαγωγείο εγγράφονται νήπια που συμπληρώνουν τη νόμιμη ηλικία. Στο νηπιαγωγείο φοιτούν δύο ηλικίες νηπίων. Η πρώτη ηλικία (νήπια) περιλαμβάνει τα νήπια, τα οποία στις 31 Δεκεμβρίου του έτους εγγραφής συμπληρώνουν ηλικία πέντε (5) ετών. Η δεύτερη ηλικία (προνήπια) περιλαμβάνει τα νήπια, τα οποία στις 31 Δεκεμβρίου του έτους εγγραφής συμπληρώνουν ηλικία τεσσάρων (4) ετών.

Η ανελλιπή φοίτηση του παιδιού αποτελεί βασική προϋπόθεση τόσο για την ομαλή προσαρμογή του στο σχολικό περιβάλλον, όσο και για την απρόσκοπτη παρακολούθηση του προγράμματος δραστηριοτήτων του νηπιαγωγείου. Οι απουσίες ενημερώνονται ηλεκτρονικά στην ιστοσελίδα του myschool, γι' αυτό τον λόγο θα πρέπει να γνωρίζουμε την αιτιολόγησή της. Αν οι απουσίες ξεπεράσουν τον αριθμό 100, η φοίτηση στο νηπιαγωγείο επαναλαμβάνεται. Αν είναι άρρωστο, υποχρεωτικά θα πρέπει να προσκομίζεται ιατρική βεβαίωση στην οποία θα αναφέρεται επακριβώς το είδος της ασθένειας που είχε και θα τονίζεται σαφώς από τον θεράποντα ιατρό η δυνατότητά του να επανέλθει στο νηπιαγωγείο, χωρίς να υπάρχει κίνδυνος μετάδοσης της ασθένειάς του στα άλλα παιδιά.

Αν κάποιο νήπιο υποβάλλεται σε κάποια συγκεκριμένη φαρμακευτική αγωγή ή αν έχει ευαισθησία σε φάρμακα, σε κάποιες τροφές ή σε κάτι άλλο, ο γονέας/κηδεμόνας ενημερώνει για το θέμα αυτό τη νηπιαγωγό. Απαγορεύεται η χορήγηση φαρμάκων από τους νηπιαγωγούς, όπως ορίζει σχετική νομοθεσία. Οι μαθητές/τριες δεν επιτρέπεται να χρησιμοποιούν εντός των σχολικών χώρων-κτιρίων και υπαίθριων χώρων κινητό τηλέφωνο ή άλλη ηλεκτρονική συσκευή που διαθέτει σύστημα επεξεργασίας εικόνας και ήχου, για συνομιλία, βιντεοσκόπηση ή οποιαδήποτε άλλη χρήση. Στην παραπάνω απαγόρευση δεν εμπίπτει η χρήση ιατρικών εφαρμογών μέσω κινητού τηλεφώνου ή άλλων συσκευών, αποκλειστικά και μόνο κατοπίν ιατρικής γνωμάτευσης. Στην

περίπτωση που διαπιστωθεί η ύπαρξη εκτός τσάντας τέτοιου είδους συσκευών, η συσκευή παραδίδεται στη διεύθυνση του σχολείου, επιστρέφεται μετά το πέρας των μαθημάτων και ενημερώνονται σχετικά οι γονείς/κηδεμόνες.

Χρήση κινητού τηλεφώνου στο δημοτικό σχολείο

Οι μαθητές/τριες δεν επιτρέπεται να χρησιμοποιούν εντός των σχολικών χώρων – κτιρίων και υπαίθριων χώρων κινητό τηλέφωνο ή άλλη ηλεκτρονική συσκευή που διαθέτει σύστημα επεξεργασίας εικόνας και ήχου, για συνομιλία, βιντεοσκόπηση ή οποιαδήποτε άλλη χρήση. Στην παραπάνω απαγόρευση δεν εμπίπτει η χρήση ιατρικών εφαρμογών μέσω κινητού τηλεφώνου ή άλλων συσκευών, αποκλειστικά και μόνο κατόπιν σχετικής ιατρικής γνωμάτευσης.

Στην περίπτωση που διαπιστωθεί η ύπαρξη εκτός τσάντας τέτοιου είδους συσκευών, η συσκευή παραδίδεται στη διεύθυνση του σχολείου, επιστρέφεται μετά το πέρας των μαθημάτων και ενημερώνονται σχετικά οι γονείς/κηδεμόνες.

II. Σχολικοί χώροι

Κοινός στόχος όλων είναι ο σεβασμός του σχολικού χώρου. Ο σεβασμός στα περιουσιακά

στοιχεία του Νηπιαγωγείου, τις υποδομές, τον εξοπλισμό αλλά και το φυσικό περιβάλλον του σχολείου αποτελεί βασική υποχρέωση όλων των μελών της σχολικής κοινότητας. Με το ίδιο σκεπτικό υπάρχει φροντίδα για την τάξη και την καλαισθησία στις σχολικές αίθουσες, καθώς είναι ο ιδιαίτερος χώρος, όπου παραμένουν και εργάζονται μαθητές/μαθήτριες και η νηπιαγωγός πολλές ώρες. Φροντίδα όλων είναι να διατηρούνται οι χώροι καθαροί. Τεράστια συμβολή σε αυτό έχει και η υπεύθυνη καθαριότητας του Νηπιαγωγείου.

III. Διάλειμμα

Κατά τη διάρκεια του διαλείμματος οι μαθητές/μαθήτριες βγαίνουν στο προαύλιο, όπως έχει καθοριστεί από το Ωρολόγιο Πρόγραμμα.

Σε περίπτωση κακοκαιρίας ορίζονται από την νηπιαγωγό οι προκαθορισμένοι χώροι παραμονής των μαθητών και μαθητριών.

Το διάλειμμα είναι χρόνος παιχνιδιού και ανάπτυξης κοινωνικών σχέσεων όπου οι μαθητές και οι μαθήτριες αλληλεπιδρούν, παίζουν αρμονικά και για οποιοδήποτε πρόβλημα ή δυσκολία αντιμετωπίζουν απευθύνονται στην νηπιαγωγό που βρίσκονται στο προαύλιο.

Κατά τη διάρκεια του διαλείμματος δεν επιτρέπεται κανένας ανήλικος ή ενήλικος να παρακολουθεί, να συνομιλεί ή να δίνει αντικείμενα σε μαθητές και μαθήτριες του σχολείου από τα κάγκελα του προαυλίου χώρου.

IV. Σχολικό πρόγραμμα

Το πρόγραμμα δραστηριοτήτων έχει καθοριστεί με όσα προβλέπει και περιλαμβάνει το Διαθεματικό Ενιαίο Πλαίσιο Προγραμμάτων Σπουδών (Δ.Ε.Π.Π.Σ.) για το νηπιαγωγείο του Υπουργείου Παιδείας και Θρησκευμάτων. Είναι, επίσης, σύμφωνο με τις απαιτήσεις της εποχής μας, τόσο για την παροχή ποιοτικής, αλλά και άρτιας εκπαίδευσης.

Η φοίτηση στο Νηπιαγωγείο αποτελεί το πιο σημαντικό βήμα στη ζωή του παιδιού για τη μάθηση, την προσωπική ανάπτυξη και κοινωνικοποίησή του. Οι μαθητές και μαθήτριες παρακολουθούν και συμμετέχουν ενεργά στην καθημερινή εκπαιδευτική διαδικασία σεβόμενοι τους κανόνες του σχολείου, όπως διαμορφώνονται από τους ίδιους και τους εκπαιδευτικούς της τάξης, όπως και το δικαίωμα των συμμαθητών και συμμαθητριών τους για μάθηση.

Τα παιδιά μαθαίνουν να συν-εργάζονται, να δημιουργούν, να αλληλεπιδρούν, να αυτενεργούν και να είναι υπεύθυνα. Η συνεργασία μεταξύ γονέων/κηδεμόνων και στην νηπιαγωγού έχει κοινό στόχο την υγιή ανάπτυξη παιδιών με ολοκληρωμένη προσωπικότητα.

Το πρόγραμμα δραστηριοτήτων προεκτείνεται και συμπληρώνεται με εκπαιδευτικές επισκέψεις σε Μουσεία, θέατρα, πολυχώρους, με θρησκευτικές και επετειακές εκδηλώσεις.

Δράσεις – Προγράμματα εκπονούνται κατά τη διάρκεια της χρονιάς βασιζόμενοι πάντα στις κλίσεις και τα ενδιαφέροντα των παιδιών υπό την επίβλεψη της Σχολικής Συμβούλου ή των Υπευθύνων Εκπαιδευτικών Προγραμμάτων.

Σχολικές γιορτές – εκδηλώσεις / αργίες

Τα νηπιαγωγεία δε λειτουργούν:

Τα Σάββατα και τις Κυριακές

Την 28η Οκτωβρίου (Εθνική εορτή)

Τη 17η Νοεμβρίου, ημέρα κατά την οποία γίνονται εκδηλώσεις για την επέτειο του Πολυτεχνείου, σε όλα τα νηπιαγωγεία, μέσα στο πρωινό ωράριο εργασίας, στις οποίες παίρνει μέρος όλο το διδακτικό προσωπικό. Όταν η 17η Νοεμβρίου είναι Σάββατο ή Κυριακή, οι εκδηλώσεις γίνονται την προηγούμενη Παρασκευή.

Από 24 Δεκεμβρίου μέχρι και 7 Ιανουαρίου (διακοπές Χριστουγέννων).

Την 30η Ιανουαρίου, εορτή των Τριών Ιεραρχών. Την ημέρα αυτή το διδακτικό προσωπικό παίρνει μέρος στον εκκλησιασμό και στις σχετικές εκδηλώσεις της εκπαιδευτικής κοινότητας της περιοχής.

Την Καθαρή Δευτέρα

Την 25η Μαρτίου (Εθνική εορτή)

Από τη Μ. Δευτέρα μέχρι και την Παρασκευή της Διακαινησίμου (διακοπές Πάσχα),

Την 1η Μαΐου

Την εορτή του Αγίου Πνεύματος

Από 22 Ιουνίου μέχρι και 31 Αυγούστου (θερινές διακοπές)

Τα Νηπιαγωγεία παραμένουν, επίσης, κλειστά, όταν η Νηπιαγωγός παρακολουθεί υποχρεωτικά σεμινάρια της Σχολικής Συμβούλου και κατά τις εκλογές (Δημοτικές, Βουλευτικές, Συνδικαλιστικές).

Οι σχολικές γιορτές, εθνικές, θρησκευτικές ή άλλου τύπου, καθώς και οι διδακτικές επισκέψεις αποτελούν μέρος της σχολικής ζωής και βοηθούν στην πραγματοποίηση του σχολικού έργου. Γι' αυτό οι μαθητές καλό θα ήταν να μην απουσιάζουν από αυτές, αν δεν έχουν σοβαρό λόγο.

Οι εκδηλώσεις για την επέτειο της εθνικής εορτής της 28ης Οκτωβρίου πραγματοποιούνται στις 27 Οκτωβρίου, ημέρα κατά την οποία τιμάται και η ελληνική σημαία και για την επέτειο της εθνικής εορτής της 25ης Μαρτίου στις 24 του ίδιου μήνα. Σε περίπτωση που η 28η Οκτωβρίου και η 25η Μαρτίου είναι Κυριακή ή Δευτέρα, οι εκδηλώσεις γίνονται την προηγούμενη Παρασκευή.

Έκτακτες εορταστικές εκδηλώσεις πραγματοποιούνται με απόφαση του Υπουργού Εθνικής Παιδείας και Θρησκευμάτων.

Τα νηπιαγωγεία μπορούν να παίρνουν μέρος στον γενικό εορτασμό των εθνικών και τοπικών εορτών, σύμφωνα με το πρόγραμμα της δημοτικής αρχής.

Εκκλησιασμός νηπίων μπορεί να γίνει, ύστερα από απόφαση του διδακτικού προσωπικού, εφόσον το επιτρέπουν οι τοπικές συνθήκες και εξασφαλίζονται οι προϋποθέσεις για ασφαλή μετάβασή τους στον ναό.

Διδακτικές επισκέψεις

Σε περίπτωση διδακτικής επίσκεψης τηρείται το ημερήσιο σχολικό διδακτικό ωράριο, ενώ θα υπάρχει έγκαιρη ενημέρωση προς τους γονείς και γραπτή έγκρισή τους.

Διατροφή

Κάθε παιδί θα πρέπει από την αρχή της σχολικής χρονιάς να έχει μαζί του μία σχολική τσάντα νηπιαγωγείου (με εύχρηστο κούμπωμα), μέσα στην οποία θα φέρνει καθημερινά το πρόγευμα του. Θα πρέπει, επίσης, να έχει μία μικρή υφασμάτινη πετσέτα την οποία θα στρώνει επάνω στο τραπέζι, το μπολ του φαγητού του, κουτάλι/ πιρούνι και το παγουρίνο/ μπουκάλι του. Οι ώρες του προγεύματος είναι ιδιαίτερη στιγμή της ημέρας. Παρακαλούμε να μη δίνετε στο παιδί σας τρόφιμα τα οποία δεν του αρέσουν ή τα οποία δυσκολεύεται να φάει, γιατί αυτό είναι πιθανόν να αποτελέσει αφορμή για αντιδράσεις του προς το νηπιαγωγείο. Φροντίζετε να παίρνει μαζί του υγιεινές τροφές – ως επί το πλείστον – και απαγορεύονται τα γαριδάκια, τσιπς, σοκολάτες, κρουασάν τυποποιημένα κ.α. Δεν πρέπει να έχει μαζί του ξηρούς καρπούς, τσίχλες, ή καραμέλες, για λόγους ασφάλειας τόσο του ίδιου, όσο και των άλλων παιδιών.

V. Συμπεριφορά - Δικαιώματα – Υποχρεώσεις

Η Προϊσταμένη-Νηπιαγωγός

- Συμβάλλει στη δημιουργία κλίματος δημοκρατικής συμπεριφοράς των μαθητών/μαθητριών και είναι υπεύθυνη, σε συνεργασία με τους εκπαιδευτικούς, για την ομαλή λειτουργία του σχολείου.
- Λαμβάνει μέριμνα για την εξασφάλιση παιδαγωγικών μέσων και εργαλείων, την καλή χρήση τους στη σχολική τάξη, τη λειτουργικότητα και την αντικατάστασή τους, σε περίπτωση φθοράς.
- Είναι υπεύθυνη, για την καθαριότητα και αισθητική των χώρων του Νηπιαγωγείου, καθώς και για την προστασία της υγείας και ασφάλειας των μαθητών/μαθητριών.
- Έχει την ευθύνη για τη διαμόρφωση θετικού κλίματος στο σχολείο, για την ανάπτυξη

αρμονικών σχέσεων ανάμεσα στα μέλη της σχολικής κοινότητας.

- Εκπαιδεύει τους μαθητές και τις μαθήτριες, σύμφωνα με τους σκοπούς και τους στόχους της προσχολικής εκπαίδευσης και μέσα στο πλαίσιο της εκπαιδευτικής πολιτικής και με την καθοδήγηση των Στελεχών της Εκπαίδευσης.
- Προετοιμάζει καθημερινά και οργανώνει την εκπαιδευτική διαδικασία, εφαρμόζοντας σύγχρονες και κατάλληλες μεθόδους διδασκαλίας, με βάση τις ανάγκες και ιδιαιτερότητες των μαθητών/μαθητριών.
- Συνεργάζεται με τους μαθητές/μαθήτριες, σέβεται την προσωπικότητά τους, καλλιεργεί και εμπνέει σ' αυτούς, κυρίως με το παράδειγμά της, δημοκρατική συμπεριφορά.
- Μεριμνά για τη δημιουργία κλίματος αρμονικής συνεργασίας και συνεχούς και αμφίδρομης επικοινωνίας με τους γονείς/κηδεμόνες των μαθητών/μαθητριών, και τους ενημερώνει για τη φοίτηση, τη συμπεριφορά και την εξέλιξη των παιδιών τους.
- Φροντίζει για την πρόοδο όλων των μαθητών /μαθητριών τους και τους προσφέρει παιδεία διανοητική, ηθική και κοινωνική.
- Συμβάλλει στην εμπέδωση ενός ήρεμου, θετικού, συνεργατικού, συμπεριληπτικού, εποικοδομητικού σχολικού κλίματος.
- Ενδιαφέρεται για τις συνθήκες ζωής των μαθητών/μαθητριών τους στην οικογένεια και στο ευρύτερο κοινωνικό περιβάλλον, λαμβάνει υπόψη της παράγοντες που επηρεάζουν την πρόοδο και συμπεριφορά των μαθητών/μαθητριών τους και υιοθετεί κατάλληλες παιδαγωγικές ενέργειες, ώστε να αντιμετωπισθούν πιθανά προβλήματα.
- Ενθαρρύνει τους μαθητές/μαθήτριες να συμμετέχουν ενεργά στη διαμόρφωση και λήψη αποφάσεων για θέματα που αφορούν τους ίδιους και το σχολείο και καλλιεργεί τις αρχές και το πνεύμα αλληλεγγύης και συλλογικότητας.
- Συνεργάζεται με τους εκπαιδευτικούς ειδικής αγωγής προκειμένου να υποστηριχθούν οι μαθητές με ειδικές εκπαιδευτικές ανάγκες καθώς και οι οικογένειές τους.
- Συνεργάζεται με τα αρμόδια Στελέχη Εκπαίδευσης για την καλύτερη δυνατή παιδαγωγική αντιμετώπιση προβλημάτων συμπεριφοράς, σεβόμενη την προσωπικότητα και τα δικαιώματα των μαθητών/μαθητριών.
- Ανανεώνει και εμπλουτίζει τις γνώσεις τις, σχετικά με τις επιστήμες της αγωγής τόσο μέσω των διάφορων μορφών επιμόρφωσης, που παρέχονται θεσμικά από το σύστημα της οργανωμένης εκπαίδευσης, όσο και μέσω της ενδοσχολικής επιμόρφωσης ή και της αυτοεπιμόρφωσης.

Οι μαθητές/μαθήτριες

- Επιδεικνύουν σεβασμό, με τη στάση τους, προς κάθε μέλος της σχολικής κοινότητας.
- Κατά τη διάρκεια των μαθημάτων τηρούν τους κανόνες της τάξης, συμμετέχουν ενεργά συνδιαμορφώνοντας την καθημερινή εκπαιδευτική διαδικασία.
- Απευθύνονται στη νηπιαγωγό και ζητούν τη βοήθειά της, για κάθε πρόβλημα που τους απασχολεί και τους δημιουργεί εμπόδιο στη σχολική ζωή.
- Προσέχουν ώστε να διατηρούν καθαρούς όλους τους χώρους και δείχνουν ενδιαφέρον για την υλική περιουσία του σχολείου.
- Αποφεύγουν ρητά την άσκηση οποιασδήποτε μορφής βίας (σωματική, λεκτική ή ψυχολογική).
- Προσπαθούν να λύνουν τις αντιθέσεις ή διαφωνίες με διάλογο. Σε περιπτώσεις που γίνονται αποδέκτες ή παρατηρητές βίαιης λεκτικής, ψυχολογικής ή και σωματικής συμπεριφοράς, ενεργούν άμεσα και ακολουθούν τα παραπάνω βήματα:

1. Συζητούν άμεσα και ειρηνικά με όποιον έχουν διαφορά.
2. Απευθύνονται στην υπεύθυνο εκπαιδευτικό τμήματος.

- Συμβάλλουν στην υιοθέτηση αειφορικών πρακτικών, όπως η ανακύκλωση υλικών.
- Στις σχολικές εκδηλώσεις και γιορτές αλλά και στις διδακτικές επισκέψεις εκτός Νηπιαγωγείου Ακολουθούν τη νηπιαγωγό και συμπεριφέρονται με ευγένεια και ευπρέπεια.

Γονείς και κηδεμόνες

- Φροντίζουν ώστε το παιδί να έρχεται έγκαιρα και ανελλιπώς στο σχολείο και να ενημερώνουν σε περίπτωση απουσίας του.
- Διαβάζουν προσεκτικά όλες τις ανακοινώσεις, έντυπες ή ηλεκτρονικές, ώστε να ενημερώνονται για θέματα λειτουργίας του Σχολείου.
- Συνεργάζονται αρμονικά σε προσωπικό επίπεδο αλλά και μέσω του Συλλόγου Γονέων με τη νηπιαγωγό για θέματα που αφορούν τους μαθητές/μαθήτριες.
- Ενημερώνουν έγκαιρα και προσκομίζουν τα σχετικά έγγραφα, αν υπάρχουν, για κάθε ειδικό θέμα που αντιμετωπίζουν τα παιδιά τους - θέματα υγείας, ειδικές εκπαιδευτικές ικανότητες ή ανάγκες, θέματα οικογενειακής και κοινωνικής κατάστασης - τα οποία μπορούν να επηρεάσουν την επίδοση, τη φοίτηση και συμπεριφορά του παιδιού και ζητούν τη συνδρομή του σχολείου.
- Κανένας ενήλικας δεν έχει δικαίωμα να νουθετεί, να επιπλήττει ή να τιμωρεί ΚΑΝΕΝΑ ΠΑΙΔΙ στον χώρο του σχολείου. Όταν κάποιος μαθητής δημιουργεί πρόβλημα, πρέπει να το συζητούν πρώτα με την Προϊσταμένη.
- Σε περίπτωση που υπάρχει κάτι που δυσαρεστεί, προβληματίζει ή ενοχλεί τους γονείς σε σχολικό επίπεδο, θα πρέπει να το συζητούν με την Προϊσταμένη.

Βιβλιοθήκη

- Στο νηπιαγωγείο λειτουργεί δανειστική βιβλιοθήκη.
- Κάθε νήπιο δανείζεται ένα βιβλίο κάθε Παρασκευή και υποχρεούται να το επιστρέψει έως την ερχόμενη Δευτέρα. Νήπιο που δεν έχει επιστρέψει το βιβλίο του ΔΕΝ μπορεί να δανειστεί άλλο βιβλίο, μέχρι την επιστροφή του προηγούμενου.
- Τα δανειζόμενα βιβλία- παραμύθια της Βιβλιοθήκης πρέπει να επιστρέφονται εγκαίρως και σε καλή κατάσταση.

Χρήση εικόνων και βίντεο από σχολικές δραστηριότητες:

Δεν επιτρέπεται στους γονείς και κηδεμόνες των μαθητών να αναρτήσουν φωτογραφίες ή βίντεο στο διαδίκτυο από διάφορες εκδηλώσεις του σχολείου. Εικόνες από σχολικές δραστηριότητες των παιδιών που θα αναρτηθούν σε εγκεκριμένους εκπαιδευτικούς ιστότοπους και στον ιστότοπο του σχολείου, θα έχουν υποστεί επεξεργασία για την προστασία των προσωπικών δεδομένων των νηπίων.

Επικοινωνία με το σχολείο –Σχολικός Ιστότοπος

Το σχολείο διαθέτει και λειτουργεί ιστολόγιο: <https://blogs.sch.gr/nippialeiastri/>

Υπεύθυνη για τη διαχείριση του παραπάνω ιστότοπου είναι η εκπαιδευτικός του σχολείου, που μεριμνά για την ασφάλεια των ευαίσθητων προσωπικών δεδομένων των μαθητών στο Διαδίκτυο, σύμφωνα με τις σχετικές οδηγίες του Π.Σ.Δ..

VI. Παιδαγωγικός έλεγχος

Τα ζητήματα μη αποδεκτής συμπεριφοράς στο σχολείο αποτελούν αντικείμενο συνεργασίας των γονέων/κηδεμόνων με την νηπιαγωγό της τάξης, το Σύλλογο Διδασκόντων και τη Συντονίστρια Εκπαιδευτικού Έργου, προκειμένου να υπάρξει η καλύτερη δυνατή παιδαγωγική αντιμετώπιση του θέματος. Σε κάθε περίπτωση και πριν από οποιαδήποτε απόφαση, λαμβάνεται υπόψη η βασική αρχή του σεβασμού της προσωπικότητας και των δικαιωμάτων του παιδιού. Οι σωματικές ποινές δεν επιτρέπονται.

Το σχολείο, ως φορέας αγωγής, έχει καθήκον να λειτουργεί έτσι ώστε οι μαθητές και μαθήτριες να συνειδητοποιήσουν ότι κάθε πράξη τους έχει συνέπειες, να μάθουν να αναλαμβάνουν την

ευθύνη των επιλογών τους και να γίνουν υπεύθυνοι πολίτες. Αν η συμπεριφορά του μαθητή και της μαθήτριας δεν εναρμονίζεται με τα αποδεκτά πρότυπα και αποκλίνει από την τήρηση του εσωτερικού κανονισμού του σχολείου, τότε αντιμετωπίζει τον παιδαγωγικό έλεγχο, σύμφωνα με τις αρχές της ψυχολογίας και παιδαγωγικής που διέπουν την ηλικία του.

Οι γονείς/κηδεμόνες ενημερώνονται από το Σχολείο για την όποια μη αποδεκτή συμπεριφορά των παιδιών τους. Η στενή συνεργασία σχολείου-γονέων/κηδεμόνων είναι πάντα αναγκαία και επιβεβλημένη.

VII Άλλα θέματα

Εμβολιασμός μαθητών/μαθητριών

Σύμφωνα με την γνωμοδότηση της Εθνικής Επιτροπής Εμβολιασμών υποχρεωτικά είναι όλα εκείνα τα εμβόλια που είναι ενταγμένα στο Εθνικό Πρόγραμμα Εμβολιασμών. Ένα από τα δικαιολογητικά εγγραφής, αποτελεί και η επίδειξη του Βιβλιαρίου Υγείας ή άλλο στοιχείο από το οποίο αποδεικνύεται ότι έγιναν τα προβλεπόμενα εμβόλια.

Άρθρο 4. Επικοινωνία και Συνεργασία Γονέων/Κηδεμόνων-Σχολείου

I. Σημασία της επικοινωνίας και της συνεργασίας σχολείου-οικογένειας

Πολύ σημαντική παράμετρος της συνολικής λειτουργίας του Νηπιαγωγείου και του κλίματος που δημιουργείται είναι η επικοινωνία και η εποικοδομητική συνεργασία με τους γονείς/κηδεμόνες των μαθητών/μαθητριών και με τον Σύλλογο Γονέων. Η εμπιστοσύνη του παιδιού στο σχολείο ενισχύεται από τη θετική στάση των γονέων/κηδεμόνων προς το Σχολείο και τον εκπαιδευτικό.

Για οποιοδήποτε αίτημά τους, οι γονείς/κηδεμόνες απευθύνονται στην νηπιαγωγό της τάξης.

II. Διαδικασίες ενημέρωσης και επικοινωνίας Σχολείου και γονέων/κηδεμόνων

Οι συναντήσεις για ενημέρωση των γονέων/κηδεμόνων με τους εκπαιδευτικούς προγραμματίζονται με απόφαση του Συλλόγου Διδασκόντων:

- Στην αρχή του διδακτικού έτους, όπου λαμβάνει χώρα ενημέρωση για ζητήματα που αφορούν στην εύρυθμη λειτουργία του σχολείου.
- Μια φορά τουλάχιστον το μήνα σε προκαθορισμένη από την νηπιαγωγό του τμήματος ημέρα και ώρα, για θέματα που αφορούν στην αγωγή και πρόοδο των μαθητών/μαθητριών.
- Κάθε φορά που η νηπιαγωγό της τάξης κρίνει αναγκαία μια έκτακτη συνάντηση.
- Κατά την ενημέρωση προόδου με το πέρας κάθε τριμήνου, όπου πραγματοποιείται παιδαγωγική συνάντηση της νηπιαγωγού της τάξης με τους γονείς/κηδεμόνες των μαθητών/μαθητριών, προκειμένου να ενημερωθούν για την πρόοδο των παιδιών τους.

Η είσοδος των γονέων/κηδεμόνων στο σχολικό χώρο επιτρέπεται μόνο κατά τις προβλεπόμενες ώρες συναντήσεων με τους εκπαιδευτικούς των τάξεων.

Οι γονείς-κηδεμόνες οφείλουν να επικαιροποιούν τα στοιχεία επικοινωνίας τους και να ενημερώνουν άμεσα τους εκπαιδευτικούς για κάθε αλλαγή, ώστε το Νηπιαγωγείο να έχει τα ισχύοντα τηλέφωνα τους και τις έγκυρες ηλεκτρονικές διευθύνσεις τους για την αποστολή ενημερωτικών σημειωμάτων ή/και υπεύθυνων δηλώσεων για την πραγματοποίηση εκπαιδευτικών επισκέψεων/δράσεων/εκδηλώσεων κ.λπ..

III. Σύλλογος Γονέων και Κηδεμόνων

Οι γονείς/κηδεμόνες των μαθητών και μαθητριών κάθε Σχολείου συγκροτούν τον Σύλλογο

Γονέων & Κηδεμόνων, που φέρει την επωνυμία του σχολείου και συμμετέχουν αυτοδικαίως σε αυτόν. Ο Σύλλογος Γονέων & Κηδεμόνων είναι ένας σημαντικός θεσμός, αποτελεί αναπόσπαστο μέρος της Σχολικής Κοινότητας και για αυτό είναι σημαντική η συμμετοχή όλων των γονέων/κηδεμόνων. Βρίσκεται σε άμεση συνεργασία με την Προϊστάμενη, τον Σύλλογο Διδασκόντων του σχολείου, αλλά και με τον Πρόεδρο της Σχολικής Επιτροπής του οικείου Δήμου. Επίσης υπάρχει και η πλατφόρμα eparents.

IV. Σχολικό Συμβούλιο

Σε κάθε σχολική μονάδα λειτουργεί το Σχολικό Συμβούλιο, στο οποίο συμμετέχουν ο Σύλλογος Διδασκόντων, το Διοικητικό Συμβούλιο του Συλλόγου Γονέων & Κηδεμόνων και ο εκπρόσωπος της τοπικής αυτοδιοίκησης. Έργο του Σχολικού Συμβουλίου είναι η συμβολή του στη διασφάλιση της εύρυθμης λειτουργίας της σχολικής μονάδας. Το Σχολικό Συμβούλιο λειτουργεί συνεργατικά και προτείνει παρεμβάσεις για την επίλυση θεμάτων που αφορούν στην υγιεινή, στην ασφάλεια και στην πρόληψη ατυχημάτων στον σχολικό χώρο καθώς και σε ζητήματα βελτίωσης της υλικοτεχνικής υποδομής του Νηπιαγωγείου.

V. Η σημασία της συνέργειας όλων

Ένα ανοιχτό στην κοινωνία, συνεργατικό και δημοκρατικό σχολείο έχει ανάγκη από τη σύμπραξη όλων των μελών της εκπαιδευτικής κοινότητας – μαθητών/μαθητριών, εκπαιδευτικών, Προϊσταμένης, Συλλόγου Γονέων και Κηδεμόνων, Σχολικής Επιτροπής, Τοπικής Αυτοδιοίκησης – προκειμένου να επιτύχει στην αποστολή του.

Άρθρο 5: Πολιτική του σχολείου προστασίας από πιθανούς κινδύνους

Αντιμετώπιση έκτακτων αναγκών

Οι φυσικές καταστροφές παρουσιάζουν αυξητική τάση τα τελευταία χρόνια με ποικίλες συνέπειες στο ανθρωπογενές περιβάλλον. Οι σχολικές μονάδες, ως λειτουργικοί χώροι φιλοξενίας και δραστηριοποίησης ευάλωτης ομάδας του πληθυσμού, απαιτούν αυξημένο βαθμό ετοιμότητας έναντι των κινδύνων αυτών.

Η απρόβλεπτη ή περιστασιακή κρίση είναι αυτή που συνδέεται ευθέως με την ανάγκη εκπόνησης ενός σχεδίου διαχείρισής της. Τα κρίσιμα συμβάντα χρήζουν έγκαιρων και έγκυρων ενεργειών ανταπόκρισης. Η έγγραφη και οργανωμένη αποτύπωση αυτών, σε επίπεδο σχολικής μονάδας, συνιστά το πρωτόκολλο - σχέδιο διαχείρισης κρίσεων. Τα οφέλη ενός τέτοιου σχεδίου έγκεινται στη διασφάλιση της σωματικής ακεραιότητας και της ψυχικής υγείας του ανθρώπινου δυναμικού του σχολείου:

Οι φάσεις του σχεδίου υλοποίησης της διαχείρισης κρίσεων είναι οι εξής:

1. Προσδιορισμός της κρίσης - γεγονόςτος (π.χ. πλημμύρα, πυρκαγιά).
2. Επίπεδο αντιμετώπισης.
3. Ειδοποίηση - ενημέρωση όσων εμπλέκονται στην αντιμετώπιση της κρίσης.
4. Επιλογή τρόπου και πλαισίου ενημέρωσης των εμπλεκόμενων υπηρεσιών και φορέων, των γονέων και κηδεμόνων.
5. Αξιολόγηση διαχείρισης της κρίσης.

Στην κατεύθυνση αυτή, στη σχολική μονάδα έχει δημιουργηθεί μια Ομάδα Διαμόρφωσης Σχεδίου Αντιμετώπισης Κρίσεων, που συνήθως είναι ο Σύλλογος Διδασκόντων με επικεφαλής την Προϊσταμένη και αρχικώς να αναπτυχθεί ένα γενικό σχέδιο προετοιμασίας του σχολείου για την αντιμετώπιση κρίσεων.

Για την προστασία από σεισμούς και συνοδά φυσικά φαινόμενα επικαιροποιείται τακτικά το Σχέδιο Μνημονίου Ενεργειών για τη διαχείριση του Σεισμικού Κινδύνου στην αρχή της σχολικής χρονιάς και υλοποιούνται ασκήσεις ετοιμότητας κατά τη διάρκεια του σχολικού έτους.

Η Προϊσταμένη του Νηπιαγωγείου, στην αρχή του σχολικού έτους και σε συνεργασία με τον Σύλλογο Διδασκόντων, προβαίνει σε όλες τις απαιτούμενες ενέργειες που προβλέπονται για την αντιμετώπιση των έκτακτων αναγκών εντός του σχολικού χώρου. Επίσης, ενημερώνει τους

μαθητές/μαθήτριες για τους βασικούς κανόνες και τρόπους αντίδρασης κατά την εκδήλωση των φαινομένων αυτών.

Διευκρινίζεται ότι σε περίπτωση κρίσης οι μαθητές/μαθήτριες παραδίδονται μόνο στους γονείς/κηδεμόνες τους ή στα πρόσωπα που οι γονείς/κηδεμόνες έχουν ορίσει γραπτώς για την παραλαβή των μαθητών/τριών από τη σχολική μονάδα.

Τέλος, σε καταστάσεις πανδημίας ή ακραίων-επικίνδυνων φαινομένων όλοι, μαθητές/μαθήτριες, γονείς/κηδεμόνες, Προϊστάμενη οφείλουν να συμμορφώνονται και να ακολουθούν ρητά τις οδηγίες που εκδίδουν οι εκάστοτε αρμόδιοι φορείς/υπηρεσίες: π.χ. ΕΟΔΥ, ΥΠΑΙΘ, Υπουργείο Πολιτικής Προστασίας, κ.λ.π. για την εύρυθμη λειτουργία της σχολικής μονάδας και την ασφάλεια των μελών της.

Άρθρο 6: Ψηφιακά Εργαλεία και Εφαρμογές

1. Ψηφιακή βεβαίωση φοίτησης

Οι γονείς/κηδεμόνες μπορούν να εκδίδουν ψηφιακά τη Βεβαίωση Φοίτησης μέσω της Ενιαίας Ψηφιακής Πύλης της Δημόσιας Διοίκησης (<https://www.gov.gr>). Το σχολείο διασφαλίζει ότι οι γονείς ενημερώνονται σχετικά με τη διαδικασία και υποστηρίζονται σε περίπτωση που χρειαστεί.

2. Ψηφιακή πλατφόρμα για την αντιμετώπιση της Ενδοσχολικής Βίας και Εκφοβισμού σύμφωνα με το ν.5029/2023, το σχολείο παρέχει πρόσβαση στην πλατφόρμα αναφορών (<https://stop-bullying.gov.gr>) για την αντιμετώπιση περιστατικών ενδοσχολικής βίας και εκφοβισμού.

Υπεύθυνη εκπαιδευτικός είναι η Προϊσταμένη του νηπιαγωγείου Μαντούδη Ελένη.

3. Ψηφιακή Ενημέρωση Γονέων/Κηδεμόνων

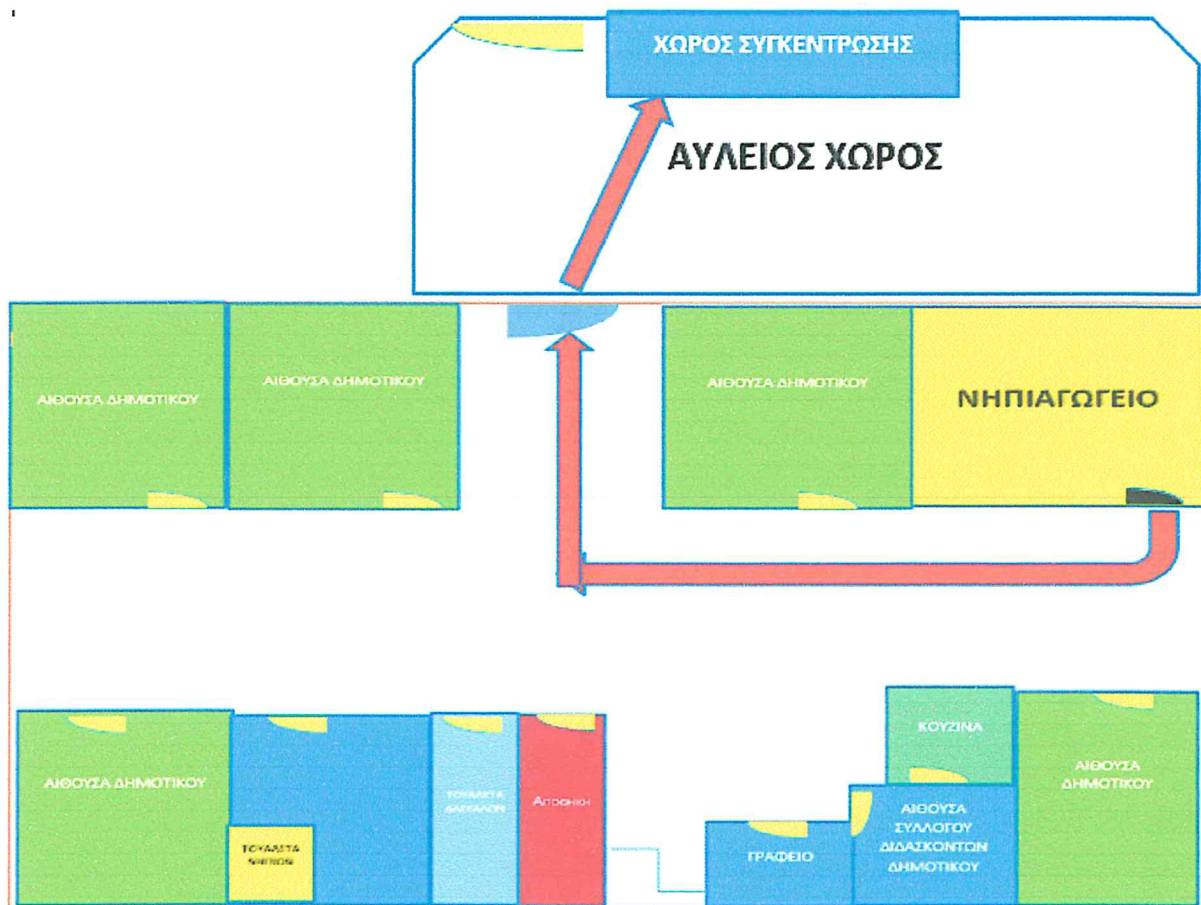
Μέσω της ηλεκτρονικής πλατφόρμας "eParents" (<https://eschools.minedu.gov.gr>), οι γονείς/κηδεμόνες έχουν τη δυνατότητα να ενημερώνονται για τις απουσίες των μαθητών/τριών. Το σχολείο διασφαλίζει την τακτική ενημέρωση της πλατφόρμας με τα σχετικά δεδομένα.

Χώρος συγκέντρωσης σε περίπτωση ανάγκης

ΠΟΙΟΤΗΤΑ ΤΟΥ ΣΧΟΛΙΚΟΥ ΧΩΡΟΥ

Ένας από τους στόχους του σχολείου είναι η καλλιέργεια της αίσθησης της ευθύνης, στους/στις μαθητές/τριες σε ό,τι αφορά την ποιότητα του σχολικού χώρου. Καθαρά και συντηρημένα κτίρια-αίθουσες, εργαστήρια, παραρτήματα, ο αύλειος χώρος διαμορφώνουν τον περιβάλλοντα χώρο μέσα στον οποίο είναι δυνατόν να καλλιεργηθεί ψυχή του/της μαθητή/τριας. Φθορές, ζημιές και κακή χρήση της περιουσίας του σχολείου αποδυναμώνουν τις εκπαιδευτικές δυνατότητές του και οδηγούν στην αντίληψη της απαξίωσης της δημόσιας περιουσίας. Στις περιπτώσεις εκείνες, όπου αποδεδειγμένα η φθορά/καταστροφή, μερική ή ολική, σχολικών κτιρίων, χώρων και παραρτημάτων αυτών, καθώς και υλικοτεχνικής υποδομής και εξοπλισμού εντός αυτών, αποδίδεται σε συγκεκριμένο/η μαθητή/τρια, ο/η τελευταίος/α ελέγχεται για τη συμπεριφορά αυτή και η δαπάνη αποκατάστασης βαρύνει τον γονέα/κηδεμόνα του/της ή τον/την ίδιο/ίδια, αν είναι ενήλικος/η. Συγκεκριμένα, η Διεύθυνση της σχολικής μονάδας καλεί τον ίδιο τον/τη μαθητή/τρια που είναι ενήλικος/η ή τον γονέα/κηδεμόνα/ασκούντα την επιμέλεια στον οποίο αποδεδειγμένα αποδίδεται η ζημία και του ζητάει να την αποκαταστήσει, μέσα σε προθεσμία πέντε(5) ημερών. Στην περίπτωση που δηλώσουν ότι δεν προτίθενται να αποκαταστήσουν τη ζημία, τότε η Διεύθυνση της σχολικής μονάδας το γνωστοποιεί στον οικείο Δήμο ή στη Σχολική Επιτροπή, σύμφωνα με τα οριζόμενα στο άρθρο 28 του ν.5056/2023. Ο Δήμος ή η Σχολική Επιτροπή οφείλει να ζητήσει και να λάβει τρεις(3) προσφορές για την αποκατάσταση της ζημίας και να διαλέξει την πιο οικονομική, συντάσσοντας προς τούτο σχετικό πρακτικό. Αφού ολοκληρωθούν οι εργασίες στη σχολική μονάδα, τότε ο οικείος Δήμος ή η Σχολική Επιτροπή που επιβαρύνθηκε με τη σχετική δαπάνη καλείται να αποστείλει αποδεικτικό εξόφλησης είτε στον/στην ενήλικο/η μαθητή/τρια ή στους γονείς/κηδεμόνες του/της. Τους καλεί εντός προθεσμίας πέντε(5)

ημερών να καταβάλουν το ποσό σε συγκεκριμένο λογαριασμό του Δήμου της Σχολικής Επιτροπής και γνωστοποιώντας τους, ταυτόχρονα, ότι σε περίπτωση μη καταβολής του θα υπάρξει σχετική βεβαίωση οφειλής από την αρμόδια οικονομική υπηρεσία του Δήμου και είσπραξή της, σύμφωνα με τα οριζόμενα στον ν.4978/2022. Σε περίπτωση άρνησης, η σχετική δαπάνη βεβαιώνεται και ακολουθεί η διαδικασία είσπραξής της.



Ειδικό σχέδιο αποχώρησης λόγω έκτακτων συνθηκών

Σε περίπτωση έκτακτης ανάγκης, για την ασφάλεια των παιδιών έχει καταρτιστεί σχέδιο διαφυγής και πραγματοποιούνται ασκήσεις ετοιμότητας.

Άρθρο 7: Εσωτερικός Κανονισμός Λειτουργίας- Διαδικασίες διασφάλισης της εφαρμογής του

Ο κοινά συμφωνημένος Κανονισμός βασίζεται στην ισχύουσα νομοθεσία και στις σύγχρονες παιδαγωγικές και διδακτικές αρχές. Η τήρησή του από όλους τους παράγοντες του σχολείου (μαθητές/μαθήτριες, εκπαιδευτικούς, γονείς/κηδεμόνες, βοηθητικό προσωπικό) με αμοιβαίο σεβασμό στον διακριτό θεσμικό ρόλο τους αποτελεί προϋπόθεση της εύρυθμης λειτουργίας του Νηπιαγωγείου. Είναι το θεμέλιο πάνω στο οποίο μπορεί το σχολείο να οικοδομήσει για να πετύχει τους στόχους και το όραμά του.

Θέματα που ανακύπτουν στην εκπαιδευτική καθημερινότητα και δεν προβλέπονται από τον

Κανονισμό, αντιμετωπίζονται κατά περίπτωση από την Προϊσταμένη και το Σύλλογο Διδασκόντων, σύμφωνα με τις αρχές της παιδαγωγικής επιστήμης και την κείμενη εκπαιδευτική νομοθεσία, σε πνεύμα συνεργασίας με όλα τα μέλη της σχολικής κοινότητας.

Οι γονείς/κηδεμόνες των μαθητών και μαθητριών ενημερώνονται με κάθε πρόσφορο μέσο, έντυπο ή ηλεκτρονικό, σχετικά με τον κανονισμό του ΝΗΠΙΑΓΩΓΕΙΟΥ

ΔΕΥΤΕΡΑ 14/10/2024

Η προϊσταμένη του νηπιαγωγείου



ΜΑΝΤΟΥΔΗ ΕΛΕΝΗ

Ο Εκπρόσωπος του Δήμου



Β. ΠΑΦΙΛΗΣ

Εγκρίνεται

Η ΣΥΜΒΟΥΛΟΣ ΕΚΠΑΙΔΕΥΣΗΣ ΠΕ60
(Έχει την παιδαγωγική ευθύνη του
σχολείου)

Ο Διευθυντής ΔΙ.Π.Ε. Τρικάλων



Δρ. ΧΡΗΣΤΟΣ ΤΡΙΚΑΛΗΣ

ΕΥΑΝΘΙΑ ΚΟΤΡΩΤΣΙΟΥ

Τρίκαλα, 22 / 10 / 2024