

2021-
2022

AIKATERINI SARAFIDOU
10.11.2021 14:12

Signed by: IOSIFIDIS ALEXANDROS
Date and Time: 2021.11.10 09:00:26
+02:00

ΝΗΠΙΑΓΩΓΕΙΟ ΠΑΛΗΟΥ

[ΕΣΩΤΕΡΙΚΟΣ
ΚΑΝΟΝΙΣΜΟΣ]

ΤΑΥΤΟΤΗΤΑ ΤΟΥ ΣΧΟΛΕΙΟΥ		
Νηπιαγωγείο Παλιού		Διεύθυνση Α'/θμιας Εκπ/σης Καβάλας
	Κωδικός Σχολείου(ΥΠΑΙΘ)	9210237

ΣΤΟΙΧΕΙΑ			
Έδρα του Σχολείου(διεύθυνση)		ΠΑΛΗΟ ΚΑΒΑΛΑΣ ΜΑΝΩΛΗ ΑΝΑΓΝΩΣΤΑΚΗ 1 Τ.Κ. 65500	
Τηλέφωνο	2510441899	Fax	
e-mail:	mail@nip-paliou.kav.sch.gr	Ιστοσελίδα	https://blogs.sch.gr/nippalkav/
Προϊσταμένη Σχολικής Μονάδας		ΤΣΙΡΟΥ ΣΟΥΛΤΑΝΑ	

ΠΕΡΙΕΧΟΜΕΝΑ

1. Ταυτότητα σχολείου

2. Εισαγωγή

3. Γενικές αρχές / στοιχεία

4. Σχολικό έτος

Ωράριο λειτουργίας / Προσέλευση – Αποχώρηση

Έναρξη / λήξη μαθημάτων

Ωράριο λειτουργίας / Προσέλευση – Αποχώρηση

Έναρξη / λήξη μαθημάτων

5. Φοίτηση / απουσίες

Σχολικοί χώροι

Συμπεριφορά μαθητών/τριών - Παιδαγωγικός έλεγχος

Διάλειμμα

6. Πρόγραμμα του νηπιαγωγείου

Ωρολόγιο Πρόγραμμα

Σχολικές γιορτές – εκδηλώσεις / αργίες

Διδακτικές επισκέψεις

Ονομαστικές γιορτές - γενέθλια

7. Πρόγευμα – γεύμα

8. Ενδυμασία – αυτοεξυπηρέτηση

9. Προϊσταμένη – διδακτικό προσωπικό

10. Συνεργασία γονέων και διδακτικού προσωπικού

11. Σχολικό Συμβούλιο

12. Βιβλιοθήκη

13. Πολιτική του σχολείου προστασίας από πιθανούς κινδύνους

Αντιμετώπιση έκτακτων αναγκών

Χώρος συγκέντρωσης σε περίπτωση ανάγκης

Ειδικό σχέδιο αποχώρησης λόγω έκτακτων συνθηκών

14. Εσωτερικός Κανονισμός Λειτουργίας-Διαδικασίες διασφάλισης της εφαρμογής του

15. Επικοινωνία με το σχολείο – Σχολικός Ιστότοπος

1. Εισαγωγή

Το νηπιαγωγείο είναι ο χώρος όπου τα νήπια, περνούν πολλές ώρες καθημερινά. Μαθαίνουν, παίζουν, χαίρονται, δημιουργούν, συνεργάζονται. Πολλές φορές όμως αντιμετωπίζουν και δυσκολίες, τόσο οι μαθητές, που αφορούν στην προσαρμογή τους στο συγκεκριμένο περιβάλλον και στην συνύπαρξή τους με συνομηλίκους, όσο και το διδακτικό προσωπικό που αφορούν στις σχέσεις μεταξύ τους, με τους γονείς αλλά ακόμα και στην προσπάθεια παροχής ποιοτικού εκπαιδευτικού έργου.

Η σχολική ζωή καλό είναι να ρυθμίζεται από κάποιους κανόνες, οι οποίοι βοηθούν στην εκπαιδευτική διαδικασία και το σχολείο να λειτουργεί αποτελεσματικότερα ως μια ασφαλής κοινότητα μάθησης.

<< Με τον όρο «σχολικός κανονισμός» εννοούμε το σύνολο των όρων και των κανόνων που αποτελούν προϋποθέσεις για να πραγματοποιείται ανενόχλητα, μεθοδικά και αποτελεσματικά το έργο του σχολείου. Οι συνθήκες αυτές πρέπει να αποβλέπουν στη διαμόρφωση ενός παιδαγωγικού και διδακτικού κλίματος, το οποίο θα εξασφαλίζει τη συνεργασία των μελών της σχολικής κοινότητας, χωρίς εντάσεις και συγκρούσεις, με αμοιβαίο σεβασμό, με ανοχή και αναγνώριση. Στο πλαίσιο αυτό ο όρος «σχολική πειθαρχία» αποκτά δημοκρατικό περιεχόμενο και αναδεικνύεται σε βασικό ποιοτικό στοιχείο του σύγχρονου δημοκρατικού σχολείου.

Η σχολική κοινότητα είναι μία οργανωμένη ομάδα που έχει όλα τα χαρακτηριστικά της κοινωνίας. Το σχολείο προετοιμάζει τους νέους να ενταχθούν ομαλά στην κοινωνία. Η εσωτερική οργάνωση της σχολικής ζωής οφείλει να εκπαιδεύει και να διαπαιδαγωγεί σύμφωνα με τα πρότυπα και τις ανάγκες της δημοκρατικής κοινωνίας. >> ΥΠΑΙΘ, ΒΑΣΙΚΕΣ ΑΡΧΕΣ ΚΑΝΟΝΙΣΜΟΥ ΛΕΙΤΟΥΡΓΙΑΣ ΤΩΝ ΣΧΟΛΕΙΩΝ
Για το σκοπό αυτό συντάσσεται ο Κανονισμός Εσωτερικής λειτουργίας του Νηπιαγωγείου μας, ο οποίος είναι πλήρως εναρμονισμένος με την ισχύουσα νομοθεσία για τη λειτουργία του σχολείου.

2. Γενικές αρχές / στοιχεία

Ο σκοπός του Νηπιαγωγείου σύμφωνα με την κείμενη νομοθεσία είναι να βοηθήσει τα παιδιά να αναπτυχθούν σωματικά, συναισθηματικά, νοητικά και κοινωνικά μέσα στο πλαίσιο των ευρύτερων στόχων της πρωτοβάθμιας εκπαίδευσης. Το Νηπιαγωγείο, ως φορέας κοινωνικοποίησης του παιδιού (μετά την οικογένεια), θα πρέπει να εξασφαλίζει τις προϋποθέσεις ώστε τα παιδιά να αναπτύσσονται και να κοινωνικοποιούνται ομαλά και πολύπλευρα. Το Νηπιαγωγείο βοηθά τα νήπια «να καλλιεργούν τις αισθήσεις τους, να οργανώνουν τις πράξεις τους, κινητικές και νοητικές, να εμπλουτίζουν και να οργανώνουν τις εμπειρίες τους, από το φυσικό και το κοινωνικό περιβάλλον, να αναπτύσσουν πρωτοβουλίες, ελεύθερα και αβίαστα, να αναπτύσσουν την ικανότητα κατανόησης και έκφρασης, με σύμβολα γενικά και ιδιαίτερα, στους τομείς της Γλώσσας, των Μαθηματικών και της Αισθητικής».

Επιπλέον, το σύγχρονο νηπιαγωγείο επιδιώκει το σεβασμό της προσωπικότητας του νηπίου, την ικανοποίηση των φυσικών και ψυχικών του

αναγκών και το σεβασμό στις ατομικές του διαφορές. Και όλα αυτά μέσα σε μια ατμόσφαιρα στην οποία βασιλεύει η χαρά, το παιχνίδι, η δημιουργία και η πειθαρχημένη ελευθερία.

Το **Νηπιαγωγείο Παληού** αποτελείται από ένα τμήμα πρωινό, διότι δεν υπάρχουν αιτήσεις για ολόημερο πρόγραμμα. Υπηρετούν μία εκπαιδευτικός-νηπιαγωγός-ΠΕ60 και μια εκπαιδευτικός ειδικότητας ΠΕ06 (Αγγλικής Γλώσσας), Επίσης και ένα άτομο σαν βοηθητικό προσωπικό – καθαρίστρια.

3. Σχολικό έτος

Έναρξη / λήξη μαθημάτων

Το σχολικό έτος των νηπιαγωγείων αρχίζει την 1η Σεπτεμβρίου και λήγει στις 31 Αυγούστου του επόμενου έτους. Το διδακτικό έτος αρχίζει την 1η Σεπτεμβρίου και λήγει στις 21 Ιουνίου του επόμενου έτους. Η διδασκαλία μαθημάτων αρχίζει στις 11 Σεπτεμβρίου και λήγει στις 15 Ιουνίου του επόμενου έτους, ημέρα κατά την οποία χορηγούνται τα αναμνηστικά στα νήπια. Όταν η 15η Ιουνίου είναι Σάββατο ή Κυριακή, οι εκπαιδευτικές δραστηριότητες λήγουν την προηγούμενη Παρασκευή.

Ωράριο λειτουργίας / Προσέλευση – Αποχώρηση

- Η άφιξη των μαθητών το πρωί γίνεται στο σχολείο από τις **8.15** π.μ. έως τις **8.30** π.μ.
- Η έγκαιρη προσέλευση βοηθά στην εύρυθμη λειτουργία του σχολείου.
- Οι ενήλικες που συνοδεύουν τους μαθητές κατά την άφιξή τους, παραδίδουν τα παιδιά στη Νηπιαγωγό **και οι γονείς δεν εισέρχονται στον χώρο του νηπιαγωγείου.**
- Σύμφωνα με σχετικές εγκυκλίους του Υ.ΠΑ.ΙΘ και οδηγίες του ΕΟΔΥ για την λειτουργία των σχολείων λόγω COVID 19, οι συνοδοί και οι μαθητές/τριες, θα πρέπει να φορούν μάσκα κατά την προσέλευση και αναχώρηση από το σχολείο.

- Τόσο η αυλόπορτα, όσο και η εξώπορτα του κτιρίου του Νηπιαγωγείου, κλειδώνονται στις 8:30 π.μ. και παραμένουν κλειστές καθ' όλη τη διάρκεια λειτουργίας του σχολείου, για να διαφυλάσσεται η ασφάλεια των μαθητών. Η αποχώρηση των νηπίων ξεκινάει στις 1:00μ.μ-1:10μ.μ.και γίνεται σταδιακά σύμφωνα με τα μέτρα προστασίας για το covid 19.
- Η αποχώρηση από το νηπιαγωγείο γίνεται στις **13.00**.σύμφωνα με την Φ7/3625/Δ1/13.1.2021 απόφαση της Υφυπουργού Παιδείας και Θρησκευμάτων «Τροποποίηση ώρας αποχώρησης Νηπιαγωγείου» (Β΄ 83) καταργείται και η ώρα αποχώρησης των μαθητών/τριών που

φοιτούν στο Βασικό Υποχρεωτικό Πρόγραμμα του Νηπιαγωγείου επαναφέρεται στις 13:00, σύμφωνα με τα οριζόμενα στο άρθρο 11 του π.δ. 79/2017 (Α' 109, διόρθωση σφάλματος Α' 112). Τα παιδιά παραδίδονται μόνο στους αναγραφόμενους **ενήλικες** στην υπεύθυνη δήλωση προσέλευσης/αποχώρησης που συμπλήρωσαν οι γονείς τους κατά την εγγραφή τους. Απαιτείται τηλεφωνική ενημέρωση σε περίπτωση αλλαγής προσώπου που παραλαμβάνει το παιδί σας και επίδειξη της αστυνομικής του ταυτότητας.

- Να γίνεται γνωστό αν υπάρχει κάποιος πρόσωπο που δεν πρέπει ποτέ να παραλάβει το παιδί σας.
- Η ευθύνη για την ασφάλεια των παιδιών μετά το ωράριο λειτουργίας ανήκει αποκλειστικά στο γονέα ή κηδεμόνα. Οι γονείς/κηδεμόνες είναι υποχρεωμένοι να γνωρίζουν το ωράριο των παιδιών τους.
- Οι μαθητές σε καμία περίπτωση δε φεύγουν πριν από τη λήξη των μαθημάτων. Αν παρουσιαστεί ανάγκη αποχώρησης κατά τη διάρκεια του σχολικού ωραρίου (π.χ. ασθένεια), γίνεται πάντοτε με τη συνοδεία γονέα ή κηδεμόνα και μετά από υπεύθυνη δήλωση πρόωρης αποχώρησης του γονέα.

4. Εγγραφές νηπίων

Δικαιολογητικά εγγραφής

Οι εγγραφές των νηπίων γίνονται ηλεκτρονικά.....μέσω της εφαρμογής «Πρώτη Εγγραφή»...στο gov.gr. Κατά τη διάρκεια της ηλεκτρονικής εγγραφής απαιτούνται τα εξής:

α) τα στοιχεία του νηπίου/προνηπίου για το οποίο αιτείται την εγγραφή (παρ. 2 του άρθρου 2 της ΚΥΑ

53128/Δ1/2020 (B 1767).

Υ.Α.Φ.6/22510/Δ1/ 25-02-2021 β) τη διεύθυνση μόνιμης κατοικίας του, την οποία τεκμηριώνει αναρτώντας σε ψηφιακή μορφή

εγγράφου σχετικό αποδεικτικό, όπως λογαριασμό ΔΕΚΟ, μισθωτήριο συμβόλαιο, ή άλλο δημόσιο

πρόσφατο έγγραφο από το οποίο να προκύπτει ρητά η διεύθυνση κατοικίας

και στη συνέχεια απαιτούνται τα εξής δικαιολογητικά:

1. πιστοποιητικό γέννησης του νηπίου (εκδίδεται από την προϊστάμενη)
2. επίδειξη βιβλιαρίου υγείας ή προσκόμιση άλλου στοιχείου στο οποίο φαίνεται ότι έγιναν τα προβλεπόμενα από το νόμο εμβόλια

3. ΑΔΥΜ
4. υπεύθυνη δήλωση του γονέα / κηδεμόνα ότι αναλαμβάνει την ευθύνη για την ασφαλή μετακίνηση του νηπίου από και προς το σχολείο
5. **Αποδεικτικό στοιχείο, από το οποίο, κατά την κρίση της Προϊσταμένης του Νηπιαγωγείου, φαίνεται η διεύθυνση κατοικίας του μαθητή** (πχ. λογαριασμός ΔΕΗ, μισθωτήριο οικίας, ή άλλο έγγραφο).

Ηλικία φοίτησης/ Επιλογή νηπίων

Στο νηπιαγωγείο εγγράφονται νήπια που συμπληρώνουν τη νόμιμη ηλικία. Η προσκόμιση των δικαιολογητικών για εγγραφή γίνεται από 1 μέχρι 20 Μαρτίου του προηγούμενου σχολικού έτους. Στο νηπιαγωγείο φοιτούν δύο ηλικίες νηπίων. Η πρώτη ηλικία (νήπια) περιλαμβάνει τα νήπια, τα οποία στις 31 Δεκεμβρίου του έτους εγγραφής συμπληρώνουν ηλικία πέντε (5) ετών. Η δεύτερη ηλικία (προνήπια) περιλαμβάνει τα νήπια, τα οποία στις 31 Δεκεμβρίου του έτους εγγραφής συμπληρώνουν ηλικία τεσσάρων (4) ετών.

5. Φοίτηση / απουσίες

- Η φοίτηση στο νηπιαγωγείο είναι υποχρεωτική. Η ανελλιπής φοίτηση του παιδιού αποτελεί βασική προϋπόθεση τόσο για την ομαλή προσαρμογή του στο σχολικό περιβάλλον, όσο και για την απρόσκοπτη παρακολούθηση του προγράμματος δραστηριοτήτων του νηπιαγωγείου.
- Οι απουσίες ενημερώνονται ηλεκτρονικά στην ιστοσελίδα του πληροφοριακού συστήματος του ΥΠΑΙΘ για αυτό τον λόγο θα πρέπει να γνωρίζουμε την αιτιολόγησή της.
Σύμφωνα με την εγκύκλιο με Α.Π.Φ.6/ΜΚ/20299//Δ1/12-2-2020 δίνεται η δυνατότητα επαναφοίτησης Επίσης πρέπει να μην έρχονται άρρωστα παιδιά στο σχολείο για προληπτικούς λόγους μετάδοσης ιώσεων στα υπόλοιπα .
- **Ακολουθούμε πάντα τις οδηγίες του ΕΟΔΥ.**
- Σε περίπτωση που ένας μαθητής/τρια απουσιάζει, θα πρέπει ο κηδεμόνας να ενημερώσει το σχολείο για το λόγο της απουσίας ιδιαίτερα όταν η απουσία είναι πολυήμερη.
- Αν το παιδί σας υποβάλλεται σε κάποια συγκεκριμένη φαρμακευτική αγωγή ή αν έχει ευαισθησία σε φάρμακα, ή αλλεργία κάποιες τροφές ή σε κάτι άλλο, παρακαλούμε να ενημερώσετε για το θέμα αυτό τη νηπιαγωγό.
- Απαγορεύεται η χορήγηση φαρμάκων από τους νηπιαγωγούς, όπως ορίζει σχετική νομοθεσία. Παρέχονται όμως οι πρώτες βοήθειες και ενημερώνονται τηλεφωνικά οι γονείς του παιδιού ή το ΕΚΑΒ (σε περίπτωση εξαιρετικού περιστατικού).
- **Οι εκπαιδευτικοί**
- -Εκπαιδεύουν τους μαθητές και τις μαθήτριες, σύμφωνα με τους σκοπούς και τους στόχους της προσχολικής εκπαίδευσης και μέσα στο πλαίσιο της εκπαιδευτικής πολιτικής και με την καθοδήγηση των Στελεχών της Εκπαίδευσης.
- -Προετοιμάζουν καθημερινά και οργανώνουν την εκπαιδευτική διαδικασία, εφαρμόζοντας σύγχρονες και κατάλληλες μεθόδους

διδασκαλίας, με βάση τις ανάγκες και ιδιαιτερότητες των μαθητών/μαθητριών.

- -Συνεργάζονται με τους μαθητές/μαθήτριες, σέβονται την προσωπικότητά τους, καλλιεργούν και εμπνέουν σ' αυτούς, κυρίως με το παράδειγμά τους, δημοκρατική συμπεριφορά.
- -Μεριμνούν για τη δημιουργία κλίματος αρμονικής συνεργασίας και συνεχούς και αμφίδρομης επικοινωνίας με τους γονείς/κηδεμόνες των μαθητών/μαθητριών, και τους ενημερώνουν για τη φοίτηση, τη συμπεριφορά και την εξέλιξη των παιδιών τους.
- -Φροντίζουν για την πρόοδο όλων των μαθητών /μαθητριών τους και τους προσφέρουν παιδεία διανοητική, ηθική και κοινωνική.
- -Συμβάλλουν στην εμπέδωση ενός ήρεμου, θετικού, συνεργατικού, συμπεριληπτικού, εποικοδομητικού σχολικού κλίματος.
- -Ενδιαφέρονται για τις συνθήκες ζωής των μαθητών/μαθητριών τους στην οικογένεια και στο ευρύτερο κοινωνικό περιβάλλον, λαμβάνουν υπόψη τους παράγοντες που επηρεάζουν την πρόοδο και συμπεριφορά των μαθητών/μαθητριών τους και υιοθετούν κατάλληλες παιδαγωγικές ενέργειες, ώστε να αντιμετωπισθούν πιθανά προβλήματα.
- -Ενθαρρύνουν τους μαθητές/μαθήτριες να συμμετέχουν ενεργά στη διαμόρφωση και λήψη αποφάσεων για θέματα που αφορούν τους ίδιους και το σχολείο και καλλιεργούν τις αρχές και το πνεύμα αλληλεγγύης και συλλογικότητας.
- -Συνεργάζονται με τους εκπαιδευτικούς ειδικής αγωγής προκειμένου να υποστηριχθούν οι μαθητές με ειδικές εκπαιδευτικές ανάγκες καθώς και οι οικογένειές τους.
- -Συνεργάζονται με την Προϊσταμένη, τους γονείς και τα αρμόδια Στελέχη Εκπαίδευσης για την καλύτερη δυνατή παιδαγωγική αντιμετώπιση προβλημάτων συμπεριφοράς, σεβόμενοι την προσωπικότητα και τα δικαιώματα των μαθητών/μαθητριών.
- **Οι μαθητές/μαθήτριες**
- - Επιδεικνύουν σεβασμό, με τη στάση τους, προς κάθε μέλος της σχολικής κοινότητας.
- - Κατά τη διάρκεια των μαθημάτων τηρούν τους κανόνες της τάξης, συμμετέχουν ενεργά συνδιαμορφώνοντας την καθημερινή εκπαιδευτική διαδικασία.
- - Απευθύνονται στις εκπαιδευτικούς και στη Διεύθυνση του Σχολείου και ζητούν τη βοήθειά τους, για κάθε πρόβλημα που τους απασχολεί και τους δημιουργεί εμπόδιο στη σχολική ζωή.
- - Προσέχουν ώστε να διατηρούν καθαρούς όλους τους χώρους και δείχνουν ενδιαφέρον για την υλική περιουσία του σχολείου.
- - Αποφεύγουν ρητά την άσκηση οποιασδήποτε μορφής βίας (σωματική, λεκτική ή ψυχολογική).
- - Προσπαθούν να λύνουν τις αντιθέσεις ή διαφωνίες με διάλογο. Σε περιπτώσεις που γίνονται αποδέκτες ή παρατηρητές βίαιης λεκτικής, ψυχολογικής ή και σωματικής συμπεριφοράς, ενεργούν άμεσα και ακολουθούν τα παραπάνω βήματα:
 1. Συζητούν άμεσα και ειρηνικά με όποιον έχουν διαφορά.

2. Απευθύνονται στον υπεύθυνο εκπαιδευτικό τμήματος.
3. Απευθύνονται στην Προϊσταμένη του Νηπιαγωγείου.

- **Γονείς και κηδεμόνες**

- - Φροντίζουν ώστε το παιδί να έρχεται έγκαιρα και ανελλιπώς στο σχολείο και να ενημερώνουν σε περίπτωση απουσίας του.
- - Διαβάζουν προσεκτικά όλες τις ανακοινώσεις, έντυπες ή ηλεκτρονικές, ώστε να ενημερώνονται για θέματα λειτουργίας του Σχολείου.
- - Συνεργάζονται αρμονικά σε προσωπικό επίπεδο με τη Διεύθυνση και τον Σύλλογο των Διδασκόντων για θέματα που αφορούν τους μαθητές/μαθήτριες.
- - Ενημερώνουν έγκαιρα και προσκομίζουν τα σχετικά έγγραφα, αν υπάρχουν, για κάθε ειδικό θέμα που αντιμετωπίζουν τα παιδιά τους - θέματα υγείας, ειδικές εκπαιδευτικές ικανότητες ή ανάγκες, θέματα οικογενειακής και κοινωνικής κατάστασης τα οποία μπορούν να επηρεάσουν την επίδοση, τη φοίτηση και συμπεριφορά του παιδιού και ζητούν τη συνδρομή του σχολείου.

- **VI. Παιδαγωγικός έλεγχος**

- Τα ζητήματα μη αποδεκτής συμπεριφοράς στο σχολείο αποτελούν αντικείμενο συνεργασίας των γονέων/κηδεμόνων με την εκπαιδευτικό υπεύθυνο της τάξης, την Προϊσταμένη της σχολικής μονάδας, το Σύλλογο Διδασκόντων και τη Συντονίστρια Εκπαιδευτικού Έργου, προκειμένου να υπάρξει η καλύτερη δυνατή παιδαγωγική αντιμετώπιση του θέματος. Σε κάθε περίπτωση και πριν από οποιαδήποτε απόφαση, λαμβάνεται υπόψη η βασική αρχή του σεβασμού της προσωπικότητας και των δικαιωμάτων του παιδιού. Οι σωματικές ποινές δεν επιτρέπονται.
- Το σχολείο, ως φορέας αγωγής, έχει καθήκον να λειτουργεί έτσι ώστε οι μαθητές και μαθήτριες να συνειδητοποιήσουν ότι κάθε πράξη τους έχει συνέπειες, να μάθουν να αναλαμβάνουν την ευθύνη των επιλογών τους και να γίνουν υπεύθυνοι πολίτες. Αν η συμπεριφορά του μαθητή και της μαθήτριας δεν εναρμονίζεται με τα αποδεκτά πρότυπα και αποκλίνει από την τήρηση του εσωτερικού κανονισμού του σχολείου, τότε αντιμετωπίζει τον παιδαγωγικό έλεγχο, σύμφωνα με τις αρχές της ψυχολογίας και παιδαγωγικής που διέπουν την ηλικία του.
- Οι γονείς/κηδεμόνες ενημερώνονται από το Σχολείο για την όποια μη αποδεκτή συμπεριφορά των παιδιών τους. Η στενή συνεργασία σχολείου-γονέων/κηδεμόνων είναι πάντα αναγκαία και επιβεβλημένη.

Σχολικοί χώροι

Κοινός στόχος όλων είναι ο σεβασμός του σχολικού χώρου. Ο σεβασμός στα περιουσιακά στοιχεία του Νηπιαγωγείου, τις υποδομές, τον εξοπλισμό αλλά και το φυσικό περιβάλλον του σχολείου αποτελεί βασική υποχρέωση όλων των μελών της σχολικής κοινότητας. Με το ίδιο σκεπτικό υπάρχει φροντίδα για την τάξη και την καλαισθησία στις σχολικές αίθουσες, καθώς είναι ο ιδιαίτερος χώρος, όπου παραμένουν και εργάζονται μαθητές/μαθήτριες και εκπαιδευτικοί πολλές ώρες. Φροντίδα όλων είναι να διατηρούνται οι χώροι καθαροί. Τεράστια συμβολή σε αυτό έχει και η υπεύθυνη καθαριότητας του Νηπιαγωγείου.

Διάλειμμα

Κατά τη διάρκεια του διαλείμματος οι μαθητές/μαθήτριες βγαίνουν στο προαύλιο, όπως έχει καθοριστεί από το Ωρολόγιο Πρόγραμμα.

Σε περίπτωση κακοκαιρίας ορίζονται από τους/τις εκπαιδευτικούς οι προκαθορισμένοι χώρο παραμονής των μαθητών και μαθητριών.

Το διάλειμμα είναι χρόνος παιχνιδιού και ανάπτυξης κοινωνικών σχέσεων όπου οι μαθητές και οι μαθήτριες αλληλεπιδρούν, παίζουν αρμονικά και για οποιοδήποτε πρόβλημα ή δυσκολία αντιμετωπίζουν να απευθύνονται στους/στις εκπαιδευτικούς που βρίσκονται στο προαύλιο.

Κατά τη διάρκεια του διαλείμματος δεν επιτρέπεται κανένας ανήλικος ή ενήλικος να παρακολουθεί, να συνομιλεί ή να δίνει αντικείμενα σε μαθητές και μαθήτριες του σχολείου από τα κάγκελα του προαυλίου χώρου.

6. Πρόγραμμα του νηπιαγωγείου

Ωρολόγιο Πρόγραμμα

Το Ωρολόγιο πρόγραμμα Νηπιαγωγείου και Ολοήμερου Νηπιαγωγείου συντάσσεται από τη προϊστάμενη του νηπιαγωγείου σε συνεργασία με τον σύλλογο διδασκόντων και υποβάλλεται για θεώρηση στον προϊστάμενο εκπαιδευτικών θεμάτων.

Το πρόγραμμα δραστηριοτήτων το οποίο ακολουθούμε έχει καθοριστεί με όσα προβλέπει και περιλαμβάνει το Διαθεματικό Ενιαίο Πλαίσιο Προγραμμάτων Σπουδών (Δ.Ε.Π.Π.Σ.) για το νηπιαγωγείο του Υπουργείου Παιδείας και Θρησκευμάτων. Είναι επίσης σύμφωνο με τις απαιτήσεις της εποχής μας, τόσο για την παροχή ποιοτικής αλλά και άρτιας εκπαίδευσης. Επίσης, σύμφωνα με το Φ.Ε.Κ111/12-6-2020 Νόμος υπ αριθμ.4692, Αναβάθμιση του σχολείου και άλλες διατάξεις εισάγεται η Αγγλική Γλώσσα στα Νηπιαγωγεία και με την Υ.Α 94236/ΓΔ4/29-07-2021(Β΄3567) του ΥΠΑΙΘ με θέμα «Την εφαρμογή των Εργαστηρίων Δραστηριοτήτων στην Πρωτοβάθμια και Δευτεροβάθμια Εκπαίδευση, πραγματοποιούνται 4 θεματικοί κύκλοι στο Νηπιαγωγείο σε όλη τη διάρκεια της σχολικής χρονιάς, η διάρκεια του κάθε θεματικού κύκλου έχει οριστεί σε 7 εβδομάδες.

Το πρόγραμμα δραστηριοτήτων προεκτείνεται και συμπληρώνεται με εκπαιδευτικές επισκέψεις σε Μουσεία, θέατρα, πολυχώρους, με θρησκευτικές και επετειακές εκδηλώσεις.

Δράσεις – Προγράμματα εκπονούνται κατά τη διάρκεια της χρονιάς βασιζόμενοι πάντα στις κλίσεις και τα ενδιαφέροντα των παιδιών υπό την επίβλεψη της συντονίστριας ή των Υπευθύνων Εκπαιδευτικών Προγραμμάτων.

Σχολικές γιορτές – εκδηλώσεις / αργίες

Τα νηπιαγωγεία δεν λειτουργούν:

ΠΡΟΕΔΡΙΚΑ ΔΙΑΤΑΓΜΑΤΑ: Π.Δ. 79/2017 ΦΕΚ 109/1-8-2017 όπως τροποποιήθηκε με το Ν. 4559/2018 (ΦΕΚ: 142/3-8-2018) και το Ν. 4692/2020 (ΦΕΚ 111 Α΄)

Άρθρο 3

Διακοπές, Αργίες και Εορταστικές εκδηλώσεις

1. Τα νηπιαγωγεία και τα δημοτικά σχολεία δεν λειτουργούν τις ακόλουθες ημέρες και περιόδους :

α) τα Σάββατα και τις Κυριακές,

β) την 28η Οκτωβρίου (εθνική εορτή),

γ) από 24 Δεκεμβρίου μέχρι και 7 Ιανουαρίου (διακοπές Χριστουγέννων),

δ) την Καθαρά Δευτέρα,

ε) την 25η Μαρτίου (εθνική εορτή),

στ) από τη Μ. Δευτέρα μέχρι και την Παρασκευή της Διακαινησίμου (διακοπές Πάσχα),

η) την 1η Μαΐου,

θ) την εορτή του Αγίου Πνεύματος,

ι) από 22 Ιουνίου μέχρι και 31 Αυγούστου (θερινές διακοπές) και «ια) την ημέρα της εορτής του Πολιούχου της έδρας του σχολείου και την ημέρα της τοπικής εθνικής εορτής.» (Τροποποιήθηκε με την παρ. 3α του άρθρου 32 του Ν. 4521 ΦΕΚ 38/2-3-2018.)

2. Εορταστικές εκδηλώσεις στα νηπιαγωγεία και τα δημοτικά σχολεία πραγματοποιούνται:

α) στις 27 Οκτωβρίου για την επέτειο της εθνικής εορτής της 28ης Οκτωβρίου, ημέρα κατά την οποία τιμάται και η ελληνική σημαία. Σε περίπτωση που η 28η Οκτωβρίου είναι Κυριακή ή Δευτέρα, οι εκδηλώσεις γίνονται την προηγούμενη Παρασκευή,

β) στις 24 Μαρτίου για την επέτειο της εθνικής εορτής της 25ης Μαρτίου. Σε περίπτωση που η 25^η Μαρτίου είναι Κυριακή ή Δευτέρα, οι εκδηλώσεις γίνονται την προηγούμενη Παρασκευή,

γ) στις 17 Νοεμβρίου για την επέτειο του Πολυτεχνείου, τον αντιδικτατορικό αγώνα και την Εθνική Αντίσταση. Όταν η 17η Νοεμβρίου είναι Σάββατο ή Κυριακή, οι εορταστικές εκδηλώσεις πραγματοποιούνται την προηγούμενη Παρασκευή,

«δ) στις 30 Ιανουαρίου, εορτή των Τριών Ιεραρχών.

Σε περίπτωση που η 30ή Ιανουαρίου είναι Σάββατο ή Κυριακή, οι εορταστικές εκδηλώσεις λαμβάνουν χώρα την προηγούμενη Παρασκευή. Ειδικά, την ημέρα αυτή τηρείται κατά τα λοιπά το ωρολόγιο πρόγραμμα μαθημάτων.» (άρθρο 56 του Ν. 4653/2020 ΦΕΚ 12 Α΄ 24-1-2020).

ε. Τα Νηπιαγωγεία παραμένουν επίσης κλειστά όταν οι Νηπιαγωγοί παρακολουθούν υποχρεωτικά σεμινάρια της Συντονίστριας εκπαιδευτικού έργου και κατά τις εκλογές (Δημοτικές, Βουλευτικές, Συνδικαλιστικές).

Διδακτικές επισκέψεις

Σε περίπτωση διδακτικής επίσκεψης τηρείται το ημερήσιο σχολικό διδακτικό ωράριο, ενώ θα υπάρχει έγκαιρη ενημέρωση, προς τους γονείς και γραπτή έγκρισή τους.

Ονομαστικές γιορτές - γενέθλια

Κατά τις ονομαστικές γιορτές και τις ημέρες των γενεθλίων των νηπίων μπορούν αυτά να κεράσουν ατομικά τυποποιημένα γλυκά στα παιδιά. Θα φυλαχθούν στην τσάντα και θα ανοιχτούν στο σπίτι με τη συναίνεση των γονέων και κηδεμόνων. Δεν γίνονται πάρτυ και γενέθλια στο σχολείο, για να αποφευχθούν απρόβλεπτες περιπτώσεις(πχ αλλεργικού σοκ).

7. Πρόγευμα – γεύμα

Κάθε παιδί θα πρέπει, από την αρχή της σχολικής χρονιάς να έχει μαζί του μία σχολική τσάντα νηπιαγωγείου (με εύχρηστο κούμπωμα), μέσα στην οποία θα φέρνει καθημερινά:

- το πρόγευμα σε ένα ταπεράκι,
- μία μικρή υφασμάτινη πετσέτα την οποία θα στρώνει επάνω στο τραπέζι,
- το παγουρίνο / μπουκάλι του,
- μωρομάντηλα

Οι ώρες του προγεύματος και του γεύματος είναι ιδιαίτερες στιγμές της ημέρας. Παρακαλούμε να μη δίνετε στο παιδί σας τρόφιμα τα οποία δεν του αρέσουν ή τα οποία δυσκολεύεται να φάει, γιατί αυτό είναι πιθανόν να αποτελέσει αφορμή για αντιδράσεις του προς το νηπιαγωγείο. Φροντίζετε να παίρνει μαζί του υγιεινές τροφές – ως επί το πλείστον – και απαγορεύονται τα γαριδάκια, τσιπς, σοκολάτες, κρουασάν τυποποιημένα κ.α. Δεν πρέπει να έχει μαζί του ξηρούς καρπούς, σίχλες, ή καραμέλες, για λόγους ασφάλειας τόσο του ίδιου, όσο και των άλλων παιδιών. Τα φρούτα θα είναι καθαρισμένα και κομμένα σε μπουκίτσες. Η ποσότητα του φαγητού πρέπει να είναι τόση, όση μπορεί να φάει το παιδί .

Επιπλέον μέσα στη τσάντα να υπάρχει:

- Μια αλλαξιά ρούχα (με εσώρουχα και κάλτσες) ανάλογα με την εποχή του χρόνου.
- Μία εφεδρική μάσκα

Ελέγχουμε καθημερινά το περιεχόμενο της τσάντας του παιδιού για τυχόν ανακοινώσεις από το σχολείο ή άλλο.

8. Ενδυμασία - αυτοεξυπηρέτηση

- Να φορούν καθημερινά **ρούχα απλά και άνετα, παπούτσια χωρίς κορδόνια**, προκειμένου να αυτοεξυπηρετούνται. Τα μπουφάν και οι

- ζακέτες να έχουν θηλιά για να κρεμιούνται εύκολα από τα παιδιά στις κρεμάστρες και στην ετικέτα να αναγράφεται το όνομά τους.
- Να γίνεται καθημερινή σχολαστική καθαριότητα στις τσάντες.
 - Θα πρέπει η τσάντα που μεταφέρει καθημερινά το παιδί να έχει **μικρό μέγεθος, (χωρίς ροδάκια) για καλύτερη διαχείριση από το ίδιο, αλλά και για το λόγο ότι υπάρχει περιορισμένος χώρος.**
 - Να μην φορούν κοσμήματα αξίας π.χ. χρυσαφικά, βραχιολάκια, σκουλαρίκια κλπ
 - Δεν επιτρέπονται στο χώρο του Νηπιαγωγείου τα παιχνίδια ή άλλα αντικείμενα από το σπίτι.
 - Ο έλεγχος στα μαλλιά των παιδιών για ψείρες να είναι καθημερινός και να ακολουθούμε τις οδηγίες του παιδίατρου για προληπτική κάλυψη.
 - **Η σωστή χρήση της τουαλέτας είναι αυτονόητο επίσης για αυτή την ηλικία.**
 - **Διαβάζουμε στις ανακοινώσεις που θα βρίσκονται στο τζάμι της εξώπορτας καθώς και στην ιστοσελίδα του σχολείου.**
 - Η ενημέρωση από τις νηπιαγωγούς για θέματα που αφορούν τα παιδιά θα γίνεται συγκεκριμένη ημέρα και ώρα που θα σας γίνει γνωστή, **κατόπιν ραντεβού.**, εκτός διδακτικού ωραρίου.

9. Προϊσταμένη – διδακτικό προσωπικό

Συνεισφέρει στη δημιουργία ήρεμου, ευχάριστου και συνεργατικού κλίματος στο σχολείο.

* Τηρεί εχεμύθεια σε ότι αφορά την πορεία κάποιων μαθητών και ιδιαίτερα για θέματα που θεωρούνται προσωπικά δεδομένα. Επικοινωνεί με τους γονείς όταν απουσιάζει ο μαθητής πλέον των τριών (3) ημερών και δεν έχει ενημερωθεί για την αιτία της απουσίας.

* Αντιμετωπίζει τους γονείς/κηδεμόνες των παιδιών ως συνεργάτες, αρωγούς στο έργο τους για την καλύτερη διαπαιδαγώγηση των παιδιών. Ακούει με σεβασμό τους όποιους προβληματισμούς τους και προσπαθεί να δώσει λύσεις, οι οποίες θα βελτιώσουν τις γνωστικές, κοινωνικές και συναισθηματικές δεξιότητες των παιδιών.

* Σε περίπτωση που η συμπεριφορά (γνωστική, κινητική, κοινωνική, συναισθηματική, προβλήματα λόγου) των νηπίων χρήζει διάγνωσης/ υποστήριξης από ειδικούς επιστήμονες, οι εκπαιδευτικοί κατευθύνουν/συμβουλεύουν τους γονείς/κηδεμόνες για την καλύτερη και αποτελεσματικότερη παροχή βοήθειας προς αυτούς.

10. Συνεργασία γονέων και διδακτικού προσωπικού

Οι γονείς/κηδεμόνες οφείλουν να συμπεριφέρονται προς όλους τους εκπαιδευτικούς με τη δέουσα ευγένεια, σοβαρότητα και σεβασμό που επιβάλλει το λειτούργημά τους και ο χώρος του σχολείου.

Οι γονείς/κηδεμόνες μπορούν και πρέπει να ενημερώνονται τακτικά για την πρόοδο και συμπεριφορά του παιδιού τους από τη νηπιαγωγό της τάξης. Για το λόγο αυτό οι συναντήσεις γονέων και εκπαιδευτικών θα είναι τακτικές, εκτός διδακτικού ωραρίου αλλά εντός ωραρίου εκπαιδευτικού, μετά από συνεννόηση μαζί τους.

Οφείλουν να διαβάζουν προσεκτικά όλες τις ανακοινώσεις που αναρτώνται στον πίνακα ανακοινώσεων της κεντρικής εισόδου του σχολείου και στη σχολική ιστοσελίδα και τις ανακοινώσεις που μεταφέρουν οι μαθητές.

Σε περίπτωση διαζευγμένων γονέων πρέπει το Νηπιαγωγείο να γνωρίζει ποιος από τους δυο γονείς έχει την κηδεμονία.

Οφείλουν να γνωστοποιούν εμπιστευτικά στη νηπιαγωγό της τάξης και στην προϊσταμένη κάθε ιδιαιτερότητα που αφορά τη σωματική και ψυχική υγεία του μαθητή αλλά και οποιαδήποτε αλλαγή στη ζωή του παιδιού (π.χ. διαζύγιο, νέο μωρό κ.λπ.), προκειμένου η νηπιαγωγός να γνωρίσει καλύτερα τις ανάγκες και τις αδυναμίες του και να δουλέψει πάνω σ' αυτές.

Σε περίπτωση απουσίας μαθητή, ιδιαίτερα μακροχρόνιας ή επαναλαμβανόμενης, είναι απαραίτητο να ενημερώνεται έγκαιρα το σχολείο. Προσκομίζουν στο σχολείο τους αριθμούς τηλεφώνων τους για άμεση επικοινωνία μαζί τους και ενημερώνουν το σχολείο για κάθε αλλαγή του αριθμού τηλεφώνου τους.

Σε περίπτωση που ένα νήπιο, κατά τη διάρκεια της παραμονής του στο σχολείο, δηλώσει αδιαθεσία, αμέσως ενημερώνεται τηλεφωνικά από τη νηπιαγωγό ή την προϊσταμένη του σχολείου ο γονέας/κηδεμόνας του για την άμεση προσέλευσή του στο σχολείο και την παραλαβή του παιδιού του.

Οι γονείς/κηδεμόνες των μαθητών θα πρέπει να προσκομίζουν έγκαιρα τα διάφορα έγγραφα (π.χ. Α.Δ.Υ.Μ., Βιβλιάρια Εμβολίων, Υπεύθυνες Δηλώσεις, κ.ά.) που τους ζητούνται από το σχολείο.

Οι γονείς και κηδεμόνες οφείλουν να συμμετέχουν στις συνεδριάσεις των συλλογικών οργάνων και να συνδράμουν στη εύρυθμη λειτουργία τους.

Κανένας ενήλικας δεν έχει δικαίωμα να νουθετεί, να επιπλήττει ή να τιμωρεί **ΚΑΝΕΝΑ ΠΑΙΔΙ** στο χώρο του σχολείου. Όταν κάποιος μαθητής δημιουργεί πρόβλημα πρέπει να το συζητούν με τη νηπιαγωγό.

Σε περίπτωση που υπάρχει κάτι που δυσαρεστεί, προβληματίζει ή ενοχλεί τους γονείς σε σχολικό επίπεδο θα πρέπει να το συζητούν με τη νηπιαγωγό.

11. Σχολικό Συμβούλιο

Σε κάθε σχολική μονάδα λειτουργεί το Σχολικό Συμβούλιο, στο οποίο συμμετέχουν ο Σύλλογος Διδασκόντων, το Διοικητικό Συμβούλιο του Συλλόγου Γονέων & Κηδεμόνων και ο εκπρόσωπος της τοπικής αυτοδιοίκησης. Έργο του Σχολικού Συμβουλίου είναι η συμβολή του στη διασφάλιση της εύρυθμης λειτουργίας της σχολικής μονάδας. Το Σχολικό Συμβούλιο λειτουργεί συνεργατικά και προτείνει παρεμβάσεις για την επίλυση θεμάτων που αφορούν στην υγιεινή, στην ασφάλεια και στην πρόληψη ατυχημάτων στον σχολικό χώρο καθώς και σε ζητήματα βελτίωσης της υλικοτεχνικής υποδομής του Νηπιαγωγείου.

12. Βιβλιοθήκη

Στο σχολείο λειτουργεί δανειστική βιβλιοθήκη.

Κάθε μαθητής δανείζεται ένα βιβλίο κάθε Παρασκευή και υποχρεούται να το επιστρέψει έως την ερχόμενη Δευτέρα. Ο μαθητής που δεν έχει επιστρέψει το βιβλίο του ΔΕΝ μπορεί να δανειστεί άλλο βιβλίο μέχρι την επιστροφή του

προηγούμενου.

Τα δανειζόμενα βιβλία- παραμύθια της Βιβλιοθήκης πρέπει να επιστρέφονται εγκαίρως και σε καλή κατάσταση.

Η ημερομηνία έναρξης και λήξης της δανειστικής βιβλιοθήκης θα ανακοινωθεί από τις νηπιαγωγούς.

13. Πολιτική του σχολείου προστασίας από πιθανούς κινδύνους

Αντιμετώπιση έκτακτων αναγκών

Τα ακραία φαινόμενα παρουσιάζονται με μεγαλύτερη συχνότητα τα τελευταία χρόνια με ποικίλες συνέπειες στο ανθρωπογενές περιβάλλον. Οι σχολικές μονάδες, ως λειτουργικοί χώροι φιλοξενίας και δραστηριοποίησης ευάλωτης ομάδας του πληθυσμού, απαιτούν αυξημένο βαθμό ετοιμότητας έναντι των κινδύνων αυτών.

Η απρόβλεπτη ή περιστασιακή κρίση είναι αυτή που συνδέεται ευθέως με την ανάγκη εκπόνησης ενός σχεδίου διαχείρισής της. Τα κρίσιμα συμβάντα χρήζουν έγκαιρων και έγκυρων ενεργειών ανταπόκρισης. Η έγγραφη και οργανωμένη αποτύπωση αυτών, σε επίπεδο σχολικής μονάδας, συνιστά το πρωτόκολλο - σχέδιο διαχείρισης κρίσεων. Τα οφέλη ενός τέτοιου σχεδίου έγκεινται στη διασφάλιση της σωματικής ακεραιότητας και της ψυχικής υγείας του ανθρώπινου δυναμικού του σχολείου:

Οι φάσεις του σχεδίου υλοποίησης της διαχείρισης κρίσεων είναι οι εξής:

Προσδιορισμός της κρίσης-γεγονότος(π.χ. πλημμύρα, πυρκαγιά).

- Επίπεδο αντιμετώπισης.
- Ειδοποίηση-ενημέρωση όσων εμπλέκονται στην αντιμετώπιση της κρίσης.
- Επιλογή τρόπου και πλαισίου ενημέρωσης των εμπλεκόμενων υπηρεσιών και φορέων ,των γονέων και κηδεμόνων.
- Αξιολόγηση διαχείρισης της κρίσης.

Στην κατεύθυνση αυτή ,η σχολική μονάδα έχει δημιουργήσει ένα σχέδιο προετοιμασίας για την αντιμετώπιση κρίσεων, με επικεφαλής την Προϊσταμένη της σχολικής μονάδας.

Για την προστασία από σεισμούς και συνοδά φυσικά φαινόμενα επικαιροποιείται τακτικά το Σχέδιο Μνημονίου Ενεργειών για τη διαχείριση του Σεισμικού Κινδύνου στην αρχή της σχολικής χρονιάς και υλοποιούνται ασκήσεις ετοιμότητας κατά τη διάρκεια του σχολικού έτους.

Η Προϊσταμένη του Νηπιαγωγείου, στην αρχή του σχολικού έτους και σε συνεργασία με τον Σύλλογο Διδασκόντων ,προβαίνει σε όλες τις απαιτούμενες ενέργειες που προβλέπονται για την αντιμετώπιση των έκτακτων αναγκών εντός του σχολικού χώρου. Επίσης, ενημερώνουν και εκπαιδεύουν τους μαθητές/μαθήτριες για τους βασικούς κανόνες και τρόπους αντίδρασης κατά την εκδήλωση των φαινομένων αυτών.

Διευκρινίζεται ότι σε περίπτωση κρίσης οι μαθητές/μαθήτριες παραδίδονται μόνο στους γονείς/κηδεμόνες τους ή στα πρόσωπα που οι γονείς/κηδεμόνες έχουν ορίσει γραπτώς για την παραλαβή των μαθητών/τριών από τη σχολική μονάδα.

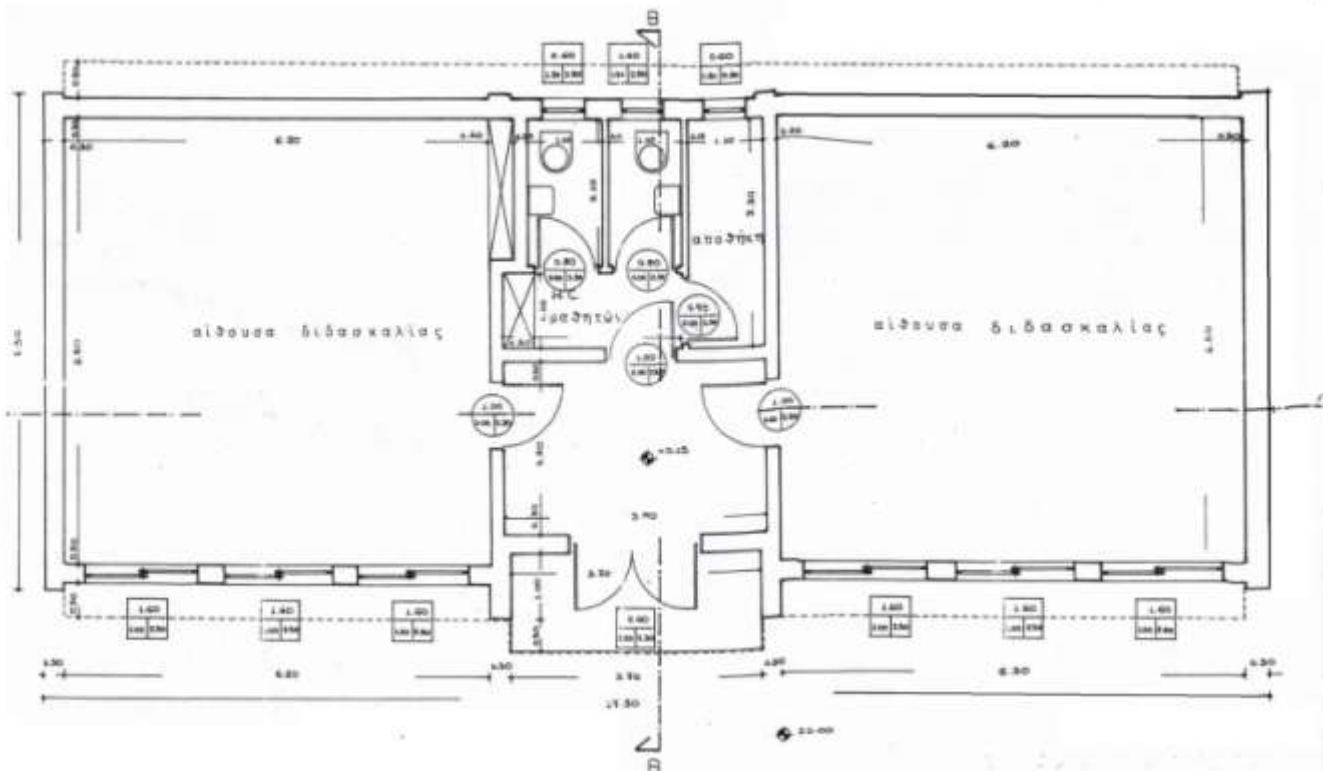
Τέλος ,σε καταστάσεις πανδημίας ή ακραίων-επικίνδυνων φαινομένων οι εκπαιδευτικοί, μαθητές/μαθήτριες, γονείς/κηδεμόνες, Διευθυντές/Διευθύντριες, Προϊστάμενοι/Προϊστάμενες οφείλουν να συμμορφώνονται και να ακολουθούν ρητά τις οδηγίες που εκδίδουν οι εκάστοτε αρμόδιοι φορείς/υπηρεσίες: π.χ. ΕΟΔΥ, ΥΠΑΙΘ, Υπουργείο Πολιτικής Προστασίας, κ.λ.π. για την εύρυθμη

λειτουργία της σχολικής μονάδας και την ασφάλεια των μελών της.

Χώρος συγκέντρωσης σε περίπτωση ανάγκης

ΚΑΤΟΨΗ ΝΗΠΙΑΓΩΓΕΙΟΥ ΠΑΛΗΟΥ

ΕΚΚΕΝΩΣΗ ΧΩΡΟΥ



ΕΞΩΤΕΡΙΚΕΣ ΣΚΑΛΕΣ



ΧΩΡΟΣ
ΣΥΓΚΕΝΤΡΩΣΗΣ

Ειδικό σχέδιο αποχώρησης λόγω έκτακτων συνθηκών

Σε περίπτωση έκτακτης ανάγκης, για την ασφάλεια των παιδιών έχει καταρτιστεί σχέδιο διαφυγής και πραγματοποιούνται ασκήσεις ετοιμότητας.

14. Εσωτερικός Κανονισμός Λειτουργίας-Διαδικασίες διασφάλισης της εφαρμογής του

Ο κοινά συμφωνημένος Κανονισμός βασίζεται στην ισχύουσα νομοθεσία και στις σύγχρονες παιδαγωγικές και διδακτικές αρχές. Η τήρησή του από όλους τους παράγοντες του σχολείου (μαθητές/μαθήτριες, εκπαιδευτικούς, γονείς/κηδεμόνες, βοηθητικό προσωπικό) με αμοιβαίο σεβασμό στον διακριτό θεσμικό ρόλο τους αποτελεί προϋπόθεση της εύρυθμης λειτουργίας του Νηπιαγωγείου. Είναι το θεμέλιο πάνω στο οποίο μπορεί το σχολείο να οικοδομήσει για να πετύχει τους στόχους και το όραμά του.

Θέματα που ανακύπτουν στην εκπαιδευτική καθημερινότητα και δεν προβλέπονται από τον Κανονισμό, αντιμετωπίζονται κατά περίπτωση από την Προϊσταμένη και τον Σύλλογο Διδασκόντων, με τον Δ.ντή Εκπ/σης και την Συντονίστρια Εκπαιδευτικού Έργου. Σύμφωνα με τις αρχές της παιδαγωγικής επιστήμης και την κείμενη εκπαιδευτική νομοθεσία. Οι γονείς/κηδεμόνες των μαθητών και μαθητριών ενημερώνονται με κάθε πρόσφορο μέσο, έντυπο ή ηλεκτρονικό, σχετικά με τον κανονισμό του Νηπιαγωγείου.

15. Επικοινωνία με το σχολείο – Σχολικός Ιστότοπος

Το σχολείο διαθέτει και λειτουργεί επίσημο ιστολόγιο.

Υπεύθυνη για τη διαχείριση του παραπάνω επίσημου είναι η Προϊσταμένη του σχολείου, όπου μεριμνά για την ασφάλεια των ευαίσθητων προσωπικών δεδομένων των μαθητών στο Διαδίκτυο και ακολουθεί τις σχετικές οδηγίες του Π.Σ.Δ.

Ο Εσωτερικός Κανονισμός Λειτουργίας της Σχολικής Μονάδας, κατόπιν συζήτησης του από όλους τους αρμόδιους φορείς του σχολικού συμβουλίου, εγκρίνεται με την υπ αριθμόν πράξη 3./17 -9-2021 και αναρτάται στον ιστότοπο του σχολείου, προς ενημέρωση όλων των εμπλεκομένων.

Τηλέφωνο: 2510441899

Mail: mail@nip-paliou.kav.sch.gr

Ιστολόγιο:

<https://blogs.sch.gr/nippalkav/>

Παλιό, Σεπτέμβριος 2021

ΗΠροϊσταμένη



Τσίρου Σουλτάνα

Εγκρίνεται

Συντονιστής/Συντονίστρια Εκπαιδευτικού Έργου(έχει την παιδαγωγική ευθύνη του σχολείου)

.....

Ημερομηνία:

.....

Διευθυντής/Διευθύντρια Εκπαίδευσης

.....

Ημερομηνία:

.....