


Εσωτερικός Κανονισμός Λειτουργίας Νηπιαγωγείου Νέων Ρόδων

Σχολ. Έτος : 2023-2024

ΤΑΥΤΟΤΗΤΑΤΟΥΣΧΟΛΕΙΟΥ		
	1/θέσιο Νηπιαγωγείο Νέων Ρόδων	Διεύθυνση Α΄/θμιαςΧαλκιδικής
	Κωδικός Σχολείου(Υ.ΠΑΙ.Θ.Α.)	9490072

ΣΤΟΙΧΕΙΑ			
ΈδρατουΣχολείου(διεύθυνση)		Νέα Ρόδα – Ν.Χαλκιδικής	
Τηλέφωνο	2377031007	Fax	
e-mail:	mail@4nip- n- rodon.chal.sch.gr	Ιστοσελίδα	https://blogs.sch.gr/nipnrod/
Διευθυντής/ντρια, Προϊστάμενος/μένη Σχολικής Μονάδας		Προϊσταμένη: Κεφαλίδου Σεβαστή	
Πρόεδρος Συλλόγου Γονέων/Κηδεμόνων		Καρίγκας Ευθύμιος	

Περιεχόμενα

Εισαγωγή.....	4
Σύνταξη, έγκριση και τήρηση του Κανονισμού	4
Ταυτότητα και όραμα του σχολείου μας	4
Άρθρο 1: Βασικές αρχές και στόχοι του Εσωτερικού Κανονισμού Λειτουργίας.....	5
Άρθρο 2: Λειτουργία του Σχολείου	5
1. Διδακτικό ωράριο	5
2. Προέλευση και αποχώρηση μαθητών/τριών σύμφωνα με τις κείμενες διατάξεις και αποφάσεις του Υπουργείου Παιδείας	6
3. Ωρολόγιο Πρόγραμμα του Σχολείου	7
Άρθρο 3: Σχολική και Κοινωνική Ζωή.....	7
1. Φοίτηση.....	7
2. Σχολικοί χώροι	7
3. Διάλειμμα	8
4. Σχολικό πρόγραμμα	8
Εκπαιδευτικές επισκέψεις – Σχολικές εκδηλώσεις – Δραστηριότητες	8
5. Συμπεριφορά-Δικαιώματα-Υποχρεώσεις	9
Α. Η Προϊσταμένη	9
Β. Οι εκπαιδευτικοί.....	10
Γ. Οι μαθητές/τριες.....	10
Δ. Οι γονείς και κηδεμόνες.....	11
6. Παιδαγωγικός έλεγχος	12
7. Καινοτόμες πρακτικές που έχουν υιοθετηθεί στο σχολείο	12
8. Άλλα θέματα.....	12
Α. Εμβολιασμός μαθητών/τριών	12
Β. Προετοιμασία γεύματος – Γεύμα	12
Άρθρο 4: Επικοινωνία και Συνεργασία Γονέων/Κηδεμόνων-Σχολείου.....	13
1. Σημασία της επικοινωνίας και της συνεργασίας σχολείου-οικογένειας.....	13
2. Διαδικασίες ενημέρωσης και επικοινωνίας Σχολείου και γονέων/κηδεμόνων.....	13
3. Σύλλογος Γονέων και Κηδεμόνων.....	13
4. Σχολικό Συμβούλιο.....	14
5. Η σημασία της συνέργειας όλων.....	14
Άρθρο 5: Πολιτική του σχολείου προστασίας από πιθανούς κινδύνους	14
Α. Αντιμετώπιση έκτακτων αναγκών	14
Β. Χώρος συγκέντρωσης σε περίπτωση ανάγκης.....	14
Γ. Ειδικό σχέδιο αποχώρησης λόγω έκτακτων συνθηκών	14
Άρθρο 6: Εσωτερικός Κανονισμός Λειτουργίας – Διαδικασίες διασφάλισης της εφαρμογής του	15
Ενημέρωση για ζητήματα υγείας	16
Πρόληψη διασποράς ιώσεων και θεμάτων υγείας	16
Εξ αποστάσεως εκπαίδευση.....	16
Επίλογος.....	17
Επικοινωνία με σχολείο και εκπαιδευτικούς τμημάτων	18
Παράρτημα	18
Πηγές	18
Έγκριση.....	19

Εισαγωγή

Το Νηπιαγωγείο είναι ένας χώρος όπου τα νήπια περνούν πολλές ώρες καθημερινά. Μαθαίνουν, παίζουν, χαίρονται, δημιουργούν, συνεργάζονται. Πολλές φορές όμως αντιμετωπίζουν και δυσκολίες τόσο οι μαθητές/τριες, που αφορούν στην προσαρμογή τους στο συγκεκριμένο περιβάλλον και στη συνύπαρξη τους με συνομηλίκους, όσο και το διδακτικό προσωπικό που αφορούν στις σχέσεις μεταξύ τους, με τους γονείς αλλά ακόμα και στην προσπάθεια παροχής ποιοτικού εκπαιδευτικού έργου. Η σχολική ζωή καλό είναι να ρυθμίζεται από κάποιους κανόνες οι οποίοι βοηθούν στην εκπαιδευτική διαδικασία και το σχολείο να λειτουργεί αποτελεσματικότερα ως μια ασφαλή κοινότητα μάθησης.

Ο Εσωτερικός Κανονισμός Λειτουργίας του Σχολείου (άρθρο 37, Ν.4692/2020) επιδιώκει να εξασφαλίσει τις προϋποθέσεις και τις συνθήκες που είναι απαραίτητες για να πραγματοποιείται όσο καλύτερα γίνεται το έργο του σχολείου και να επιτυγχάνονται όσο γίνεται καλύτερα οι στόχοι που θέτουμε κάθε φορά ως σχολική κοινότητα (μαθητές, εκπαιδευτικοί, βοηθητικό προσωπικό, γονείς/κηδεμόνες).

Ο Κανονισμός βασίζεται σε όσα προβλέπονται από την πολιτεία για την εκπαίδευση και τη λειτουργία των δημόσιων και ιδιωτικών Σχολείων, ενσωματώνει αποδεκτές παιδαγωγικές αρχές και είναι προσαρμοσμένος στις ιδιαίτερες συνθήκες λειτουργίας του Νηπιαγωγείου και τα χαρακτηριστικά της τοπικής σχολικής και ευρύτερης κοινότητας

Σύνταξη, έγκριση και τήρηση του Κανονισμού.

Ο Εσωτερικός Κανονισμός Λειτουργίας συντάσσεται ύστερα από εισήγηση της Προϊσταμένης του Νηπιαγωγείου, με τη συμμετοχή όλων των μελών του Συλλόγου Διδασκόντων, των μελών του Διοικητικού Συμβουλίου του Συλλόγου Γονέων και Κηδεμόνων καθώς και εκπροσώπου του Δήμου/Δημοτικής κοινότητας. Εγκρίνεται από τη Σύμβουλο Εκπαίδευσης που έχει την παιδαγωγική ευθύνη του σχολείου, καθώς και από τον Διευθυντή Εκπαίδευσης.

Ο Εσωτερικός Κανονισμός Λειτουργίας με την έναρξη του σχολικού έτους κοινοποιείται με κάθε πρόσφορο μέσο στους γονείς/κηδεμόνες και αναρτάται με την έναρξη του σχολικού έτους στον ιστότοπο του Νηπιαγωγείου.

Η ακριβής τήρησή του αποτελεί ευθύνη και υποχρέωση όλων των μελών της σχολικής κοινότητας: της Διεύθυνσης του Νηπιαγωγείου, των εκπαιδευτικών και του βοηθητικού προσωπικού, των μαθητών, των γονέων και κηδεμόνων.

Ο Κανονισμός, όταν κριθεί αναγκαίο, αναπροσαρμόζεται, μέσω της προβλεπόμενης από τον νόμο συμμετοχικής διαδικασίας όλων των μελών της σχολικής κοινότητας, έτσι ώστε να συμπεριλαμβάνει νέες νομοθετικές ρυθμίσεις, να ανταποκρίνεται στις αλλαγές των συνθηκών λειτουργίας του σχολείου και τις, κατά καιρούς, αποφάσεις των αρμόδιων συλλογικών οργάνων του.

Ταυτότητα και όραμα του σχολείου μας

Το Νηπιαγωγείο Νέων Ρόδων, είναι ένα μονοθέσιο Δημόσιο Νηπιαγωγείο, το οποίο λειτουργεί σύμφωνα με όλες τις διατάξεις και τους νόμους που επιβάλλει η νομοθεσία. Υπάγεται στη διοικητική ευθύνη της Διεύθυνσης Πρωτοβάθμιας Εκπαίδευσης Χαλκιδικής, στην παιδαγωγική ευθύνη του 1ου ΠΕΚΕΣ Κεντρικής Μακεδονίας (Ν. Χαλκιδικής) και γεωγραφικά στα όρια της Δ.Ε. Νέων Ρόδων του Δήμου Αριστοτέλη.

Στο Νηπιαγωγείο για το σχολικό έτος: 2023-2024, λειτουργεί ένα τμήμα Βασικού υποχρεωτικού Προγράμματος και ένα τμήμα Προαιρετικού Ολοήμερου Προγράμματος,

με εγγεγραμμένα εννιά νήπια και δέκα προνήπια.

Όραμα του σχολείου μας είναι η ολόπλευρη ανάπτυξη των νηπίων μέσα από την καλλιέργεια δεξιοτήτων για την ζωή σε ένα κλίμα ασφάλειας, δημιουργικής έκφρασης και συνεργασίας, με σκοπό την μετέπειτα σχολική τους επιτυχία.

Άρθρο1. Βασικές αρχές και στόχοι του Εσωτερικού Κανονισμού Λειτουργίας

Ο Εσωτερικός Κανονισμός Λειτουργίας, περιλαμβάνει όρους και κανόνες, κατανομή αρμοδιοτήτων και ευθυνών, δικαιωμάτων και υποχρεώσεων, για όλα τα μέλη της σχολικής κοινότητας, έτσι ώστε να διαμορφώνεται στο σχολείο ένα παιδαγωγικό και διδακτικό κλίμα που διευκολύνει την απρόσκοπτη, μεθοδική και αποτελεσματική λειτουργία του. Ταυτόχρονα οι δυσκολίες και τα προβλήματα που προκύπτουν αντιμετωπίζονται από τα μέλη της σχολικής κοινότητας ως προκλήσεις και ευκαιρίες βελτίωσης, ανάπτυξης και ενδυνάμωσης παιδαγωγικών, διδακτικών και άλλων πρακτικών.

Βασικοί στόχοι του Εσωτερικού Κανονισμού Λειτουργίας είναι οι μαθητές/μαθήτριες να διαμορφώσουν την προσωπικότητά τους, να διαπαιδαγωγηθούν με τον καλύτερο δυνατό τρόπο αναπτύσσοντας δεξιότητες οι οποίες έχουν βασικό και κυρίαρχο ρόλο στη μαθησιακή διαδικασία και ταυτόχρονα αποτελούν δεξιότητες ζωής, όπως η δημιουργικότητα, ο αυτοέλεγχος, η συναίσθηση της ευθύνης, η συνεργασία, η ενσυναίσθηση, η αλληλεγγύη, ο αμοιβαίος σεβασμός, η αλληλοκατανόηση, η αποδοχή της διαφορετικότητας, ο σεβασμός όλων σε κοινούς συμφωνημένους κανόνες, η περιβαλλοντική συνείδηση, η προστασία της υγείας, καθώς και η εδραίωση της ισότητας, της αλληλεγγύης και της δημοκρατίας.

Μέσω των συμφωνημένων αρχών/κατευθύνσεων του Κανονισμού του Νηπιαγωγείου, επιδιώκεται:

- Να εξασφαλίζεται ένα υποστηρικτικό πλαίσιο για να πραγματοποιείται με επιτυχία το εκπαιδευτικό έργο και η απρόσκοπτη συμμετοχή όλων των μαθητών/μαθητριών στην εκπαιδευτική διαδικασία.
- Να αναπτύσσεται κατάλληλο κλίμα για την ανάπτυξη της προσωπικότητας του/της κάθε μαθητή/μαθήτριας αλλά και όλων των μελών της σχολικής κοινότητας.
- Να διασφαλίζεται η σωματική και ψυχική υγεία όλων των μελών της σχολικής κοινότητας.
- Να δημιουργείται πλαίσιο συνθηκών για ουσιαστική μάθηση και εργασία.

Άρθρο 2. Λειτουργία του Σχολείου

1. Διδακτικό ωράριο

Η έναρξη, η λήξη, η διάρκεια μαθημάτων του βασικού υποχρεωτικού προγράμματος και του ολοήμερου νηπιαγωγείου, τα διαλείμματα ο χρόνος διδασκαλίας ανά διδακτική ώρα καθώς και η έναρξη και λήξη του διδακτικού έτους καθορίζονται από τις κείμενες διατάξεις και αποφάσεις του Υ.ΠΑΙ.Θ.Α. Ανακοινώνονται στους γονείς με την έναρξη του διδακτικού έτους με σχετικό έντυπο και παράλληλα αναρτώνται στην ιστοσελίδα του Νηπιαγωγείου.

Για το σχολικό έτος 2023-2024 το πρόγραμμα του σχολείου, διαμορφώνεται ως εξής:

Πρόωρη Υποδοχή (δεν υπάρχει λόγω έλλειψης ενδιαφέροντος)

Βασικό Υποχρεωτικό Πρόγραμμα

❖ Υποδοχή των μαθητών και των μαθητριών στο σχολείο : 8.15π.μ. -8:30π.μ..

❖ Λήξη Βασικού Υποχρεωτικού Προγράμματος – αποχώρηση μαθητών/τριών : 13:00μ.μ.

Προαιρετικό Ολοήμερο πρόγραμμα

- ❖ Έναρξη λειτουργίας των δραστηριοτήτων Προαιρετικού Ολοήμερου Προγράμματος :13:00μ.μ.
- ❖ Λήξη των δραστηριοτήτων Προαιρετικού Ολοήμερου Προγράμματος : 16:00μ.μ .

Πρόωρη αποχώρηση από το Προαιρετικό *Ολοήμερο Πρόγραμμα* **δεν προβλέπεται.**

Επιπλέον, σε περίπτωση μαθητή/τριας του Προαιρετικού Ολοήμερου Προγράμματος που συμπληρώσει σε έναν μήνα περισσότερες από 15 απουσίες και αυτές δεν δικαιολογούνται από ιατρική γνωμάτευση, η φοίτησή του στο Προαιρετικό Ολοήμερο πρόγραμμα **διακόπτεται.** Οι συγκεκριμένες προσελεύσεις καταγράφονται ηλεκτρονικά καθημερινώς σε ειδική πλατφόρμα του Υ.ΠΑΙ.Θ.Α.

Επίσης, προβλέπεται η μεταφορά ωραρίου εργασίας σε απογευματινές ώρες έως δύο φορές κατά τη διάρκεια του σχολικού έτους για την οποία ενημερώνεται ο Διευθυντής Εκπαίδευσης (άρθρο 16, παρ. 10 Π.Δ. 79/2017).

II. Προσέλευση και αποχώρηση μαθητών/τριών σύμφωνα με κείμενες διατάξεις και αποφάσεις του Υπουργείου Παιδείας:

- ❖ Η προσέλευση των μαθητών/τριών του Νηπιαγωγείου είναι από 08:15 έως 08:30.
- ❖ Η αποχώρηση των μαθητών/τριών του Νηπιαγωγείου γίνεται με βάση το παραπάνω διδακτικό ωράριο και ανάλογα με το τμήμα/τα στα οποία είναι εγγεγραμμένοι.
- ❖ Η έγκαιρη προσέλευση και η καλά οργανωμένη και ελεγχόμενη αποχώρηση είναι απαραίτητες προϋποθέσεις για την πραγματοποίηση του διδακτικού έργου και την εύρυθμη λειτουργία του σχολείου γενικότερα και διασφαλίζει την ασφάλεια των μαθητών και μαθητριών και του προσωπικού του σχολείου.

Για να διευκολυνθεί η προσαρμογή των μαθητών/τριών που φοιτούν για πρώτη φορά στο Νηπιαγωγείο, τις πρώτες δύο (2) εβδομάδες φοίτησης στο σχολείο, δύναται να εφαρμόζεται ευέλικτο ωράριο παραμονή στο Νηπιαγωγείο (παρ. 7, άρθρο 2, Π.Δ. 79/2017), και οι γονείς που επιθυμούν την πρόωρη αποχώρηση για το διάστημα αυτό, συμπληρώνουν υπεύθυνη δήλωση σε συνεννόηση με την υπεύθυνη εκπαιδευτικό του τμήματος, ενώ μετά τη λήξη του διαστήματος προσαρμογής, ο/η μαθητής/τρια παρακολουθεί κανονικά το πρόγραμμα που έχει δηλωθεί κατά την εγγραφή ή ανανέωση εγγραφής.

Σε περίπτωση απουσίας (έκτακτης-προγραμματισμένης) Εκπαιδευτικού, το Τμήμα Υποχρεωτικού Ωραρίου λειτουργεί μέχρι τις **13:00μ.μ.** (δεν λειτουργεί το Προαιρετικό Ολοήμερο Πρόγραμμα). Όλοι οι μαθητές/τριες θα προσέρχονται από τις 08:15π.μ. - 08:30π.μ. και θα αποχωρούν στις 13.00μ.μ. και θα αναστέλλεται η λειτουργία του Προαιρετικού Ολοήμερου Προγράμματος, μέχρι αναπλήρωσης (εφόσον υπάρχει δυνατότητα) του κενού από την Υπηρεσία. Για την έκτακτη ή προγραμματισμένη απουσία της υπευθύνου εκπαιδευτικού θα ενημερώνεστε από την σχολική μονάδα.

Εφιστούμε την προσοχή στους γονείς των μαθητών/τριών ότι για λόγους ασφαλείας, έγκαιρη έναρξης των μαθημάτων και ευρυθμίας της σχολικής μονάδας, η εξωτερική πόρτα του Νηπιαγωγείου **θα παραμένει κλειδωμένη από τις: 8:30π.μ-13:00μ.μ και 13:00μ.μ-16:00μ.μ.** Οι μαθητές και οι μαθήτριες σε καμία περίπτωση δεν αποχωρούν από το σχολείο πριν τη λήξη του ωραρίου. Αν παρουσιαστεί ανάγκη έκτακτης αποχώρησης κατά τη διάρκεια του σχολικού ωραρίου (π.χ. ασθένεια), ενημερώνεται ο γονέας/κηδεμόνας για να προσέλθει στο Σχολείο και να συνοδεύσει το παιδί στο σπίτι του, αφού προηγουμένως συμπληρώσει το σχετικό έντυπο (υπεύθυνη δήλωση). Εάν κάποιος γονέας/κηδεμόνας χρειαστεί, για ειδικό-σοβαρό λόγο να πάρει το παιδί του πριν τη λήξη των μαθημάτων, χρειάζεται να ενημερώσει εγκαίρως τον εκπαιδευτικό του

τμήματος και να συμπληρώσει σχετικό έντυπο (υπεύθυνη δήλωση), στο οποίο θα αναγράφονται οι λόγοι και η ώρα αποχώρησης του νηπίου, όπου ώρα αποχώρησης προβλέπεται να είναι η ώρα λήξης του υποχρεωτικού προγράμματος (13.00μ.μ.).

- ❖ Οι Εκπαιδευτικοί του Νηπιαγωγείου **παραλαμβάνουν τους μαθητές στην κεντρική είσοδο του κτιρίου** και οι Γονείς – Συνοδοί αποχωρούν άμεσα. Κατά τη διάρκεια του χρόνου της προσέλευσής τους δεν παρευρίσκεται χωρίς άδεια στο χώρο του σχολείου κανένας εκτός των μαθητών και των Εκπαιδευτικών.
- ❖ Εκπρόσωποι του Συλλόγου Γονέων καθώς και εκπρόσωποι συνδικαλιστικών οργάνων των Εκπαιδευτικών μπορούν να επισκέπτονται τα Νηπιαγωγεία ύστερα από συνεννόηση με τη Διεύθυνση του Νηπιαγωγείου.
- ❖ Οι γονείς/κηδεμόνες προσέρχονται **ενκαίρως** για την παραλαβή των μαθητών και των μαθητριών, παραμένουν έξω από τις εισόδους του σχολείου, χωρίς να παρεμποδίζουν τη διαδικασία αποχώρησης. Κάθε καθυστέρηση στην προσέλευση των συνοδών δημιουργεί κινδύνους για την ασφάλεια των μαθητών/τριών που παρακολουθούν το σχολικό πρόγραμμα και παρεμποδίζει τη λειτουργία της σχολικής μονάδας.
- ❖ **ΚΑΤΑ ΤΗΝ ΠΡΟΣΕΛΕΥΣΗ ΚΑΙ ΑΠΟΧΩΡΗΣΗ ΑΠΟ ΤΟ ΧΩΡΟ ΤΟΥ ΝΗΠΙΑΓΩΓΕΙΟΥ, ΤΑ ΝΗΠΙΑ ΣΥΝΟΔΕΥΟΝΤΑΙ ΑΠΟΚΛΕΙΣΤΙΚΑ ΑΠΟ ΤΑ ΕΝΗΛΙΚΑ ΑΤΟΜΑ, ΤΑ ΟΠΟΙΑ ΟΙ ΓΟΝΕΙΣ ΕΧΟΥΝ ΟΡΙΣΕΙ ΜΕ ΔΗΛΩΣΗ ΚΑΙ ΔΙΚΗ ΤΟΥΣ ΕΥΘΥΝΗ ΣΤΗ ΔΙΕΥΘΥΝΣΗ ΤΟΥ ΣΧΟΛΕΙΟΥ.**

- ❖ Σε περίπτωση έκτακτων συνθηκών (όπως π. χ. λόγω covid, δυσμενών καιρικών συνθηκών / επικίνδυνων φυσικών φαινομένων κλπ.) ή άλλων περιπτώσεων (όπως π.χ. εορτές, επιμορφώσεις εκπαιδευτικών κλπ.) το πρόγραμμα του σχολείου υφίσταται τροποποιήσεις ή και ενδεχόμενη αναστολή με απόφαση ανά περίπτωση του Υ.ΠΑΙ.Θ.Α., της Περιφέρειας Κεντρικής Μακεδονίας, του Δημάρχου Αριστοτέλη.
- ❖ Σε περίπτωση σεισμού ή άλλης έκτακτης ανάγκης, οι μαθητές/τριες θα βρίσκονται στο προαύλιο, σύμφωνα με το **Μνημόνιο Ενεργειών – Σχέδιο Ετοιμότητας της Πολιτικής Προστασίας** του σχολείου μας, ώστε να γίνεται από εκεί η παραλαβή των παιδιών από την υπεύθυνη εκπαιδευτικό του τμήματος.
- ❖ Σε περιπτώσεις δυσμενών καιρικών συνθηκών, το σχολείο δύναται να τροποποιήσει τη διαδικασία προσέλευσης/αποχώρησης ώστε να μειωθεί στο ελάχιστο η έκθεση γονέων και μαθητών στις καιρικές συνθήκες δίχως να τεθεί σε κίνδυνο η ασφάλεια των μαθητών.

III. Ωρολόγιο Πρόγραμμα του Σχολείου

- ❖ Το Νηπιαγωγείο εφαρμόζει το Ωρολόγιο Πρόγραμμα, όπως αυτό ορίζεται από τις εγκυκλίους του Υ.ΠΑΙ.Θ.Α. και εξειδικεύεται από τον Σύλλογο Διδασκόντων με ευθύνη της Προϊσταμένης του Νηπιαγωγείου και υποβάλλεται προς έγκριση στον/ην Προϊστάμενο/η εκπαιδευτικών θεμάτων της Διεύθυνσης Πρωτοβάθμιας Εκπαίδευσης Χαλκιδικής.
- ❖ Ο προγραμματισμός και απολογισμός του εκπαιδευτικού έργου διαμορφώνεται και συντάσσεται από τον Σύλλογο Διδασκόντων, στο πλαίσιο που ορίζεται από το Υπουργείο Παιδείας, Θρησκευμάτων & Αθλητισμού, λαμβάνοντας υπόψη τις παιδαγωγικές αρχές, τις ανάγκες και ιδιαιτερότητες των μαθητών/τριών, η δε κοινοποίησή του γίνεται μέσω της επίσημης ιστοσελίδας του σχολείου.

3. Σχολική και Κοινωνική Ζωή

I. Φοίτηση

- ❖ Η φοίτηση των μαθητών/μαθητριών στα Νηπιαγωγεία είναι υποχρεωτική και εποπτεύεται από τον/την εκπαιδευτικό της τάξης, ο οποίος/η οποία καταγράφει τις καθημερινές απουσίες και από την Προϊσταμένη που τις καταχωρίζει στο πληροφοριακό σύστημα του Υ.ΠΑΙ.Θ.Α. Η ελλιπής φοίτηση και μάλιστα χωρίς σοβαρό λόγο, δυσχεραίνει τόσο το σχολικό έργο όσο και την πρόοδο των μαθητών/μαθητριών. Την ουσιαστική αλλά και την τυπική ευθύνη απέναντι στο σχολείο και την πολιτεία για τη φοίτηση των μαθητών, φέρουν κατά το νόμο οι γονείς/κηδεμόνες τους.

II. Σχολικοί χώροι

- ❖ Η ποιότητα και η αναβάθμιση του σχολικού χώρου, αποτελεί ευθύνη όλων των εμπλεκόμενων φορέων στο σχολικό γίνεσθαι. Δήμος Αριστοτέλη, Σχολική Επιτροπή, γονείς, εκπαιδευτικού και μαθητές. Η διαμόρφωση καθώς και η συντήρηση του περιβάλλοντα χώρου στα πλαίσια της ασφάλειας της λειτουργικότητας και της αισθητικής, αποτελεί επιδίωξη του Νηπιαγωγείου μας. Στο πλαίσιο αυτό, οι μαθητές/τριες μαθαίνουν να εκτιμούν και να σέβονται κάθε στοιχείο της σχολικής περιουσίας που αφορά τόσο τις υποδομές, τον εξοπλισμό, όσο και το φυσικό περιβάλλον του Νηπιαγωγείου.
- ❖ Κοινός στόχος όλων είναι ο σεβασμός του σχολικού χώρου. Ο σεβασμός στα περιουσιακά στοιχεία του Νηπιαγωγείου, τις υποδομές, τον εξοπλισμό αλλά και το φυσικό περιβάλλον του σχολείου αποτελεί βασική υποχρέωση όλων των μελών της σχολικής κοινότητας. Με το ίδιο σκεπτικό υπάρχει φροντίδα για την τάξη και την καλαισθησία στις σχολικές αίθουσες, καθώς είναι ο ιδιαίτερος χώρος, όπου παραμένουν και εργάζονται μαθητές/μαθήτριες και εκπαιδευτικοί πολλές ώρες. Φροντίδα όλων είναι να διατηρούνται οι χώροι καθαροί. Τεράστια συμβολή σε αυτό έχει και η υπεύθυνη καθαριότητας του Νηπιαγωγείου.

III. Διάλειμμα

- ❖ Κατά τη διάρκεια του διαλείμματος οι μαθητές/μαθήτριες βγαίνουν στο προαύλιο, όπως έχει καθοριστεί από το Ωρολόγιο Πρόγραμμα.
- ❖ Σε περίπτωση κακοκαιρίας ορίζονται από τους/τις εκπαιδευτικούς οι προκαθορισμένοι χώροι παραμονής των μαθητών και μαθητριών.
- ❖ Το διάλειμμα είναι χρόνος παιχνιδιού και ανάπτυξης κοινωνικών σχέσεων όπου οι μαθητές και οι μαθήτριες αλληλεπιδρούν, παίζουν αρμονικά και για οποιοδήποτε πρόβλημα ή δυσκολία αντιμετωπίζουν απευθύνονται στους/στις εκπαιδευτικούς που βρίσκονται στο προαύλιο.
- ❖ Κατά τη διάρκεια του διαλείμματος δεν επιτρέπεται κανένας ανήλικος ή ενήλικος να παρακολουθεί, να συνομιλεί ή να δίνει αντικείμενα σε μαθητές και μαθήτριες του σχολείου από τα κάγκελα του προαυλίου χώρου.

IV. Σχολικό πρόγραμμα

- ❖ Η φοίτηση στο Νηπιαγωγείο αποτελεί το πιο σημαντικό βήμα στη ζωή του παιδιού για τη μάθηση, την προσωπική ανάπτυξη και κοινωνικοποίησή του. Οι μαθητές και μαθήτριες παρακολουθούν και συμμετέχουν ενεργά στην καθημερινή εκπαιδευτική διαδικασία σεβόμενοι τους κανόνες του σχολείου, όπως διαμορφώνονται από τους ίδιους και τους εκπαιδευτικούς της τάξης, όπως και το δικαίωμα των συμμαθητών και συμμαθητριών τους για μάθηση.
- ❖ Τα παιδιά μαθαίνουν να συνεργάζονται, να δημιουργούν, να αλληλεπιδρούν, να

αυτενεργούν και να είναι υπεύθυνα. Η συνεργασία μεταξύ γονέων/κηδεμόνων και εκπαιδευτικών έχει κοινό στόχο την υγιή ανάπτυξη παιδιών με ολοκληρωμένη προσωπικότητα.

Εκπαιδευτικές επισκέψεις - Σχολικές εκδηλώσεις – Δραστηριότητες

Το πρόγραμμα δραστηριοτήτων που ακολουθείται στο Νηπιαγωγείο είναι σύμφωνα με τις παιδαγωγικές αρχές και τους στόχους του Νέου Αναλυτικού Προγράμματος Σπουδών και σύμφωνα με τις απαιτήσεις της εποχής μας, τόσο για την παροχή ποιοτικής παιδείας, όσο και για την παροχή άρτιας εκπαίδευσης.

Το πρόγραμμα δραστηριοτήτων προεκτείνεται και συμπληρώνεται με εκπαιδευτικές επισκέψεις με θρησκευτικές και επετειακές εκδηλώσεις στις οποίες συμμετέχουν όλοι/ες οι μαθητές/τριες ανεξάρτητα από τον τόπο καταγωγής ή το θρήσκευμα τους.

Δράσεις – Προγράμματα εκπονούνται κατά τη διάρκεια της σχολικής χρονιάς βασιζόμενα πάντα στις κλίσεις και τα ενδιαφέροντα των μαθητών/τριών.

Εκπαιδευτικές επισκέψεις

Σε περίπτωση διδακτικής επίσκεψης τηρείται το ημερήσιο σχολικό διδακτικό ωράριο ,ενώ θα υπάρχει έγκαιρη ενημέρωση προς τους γονείς και γραπτή έγκριση τους.

Σχολικές εκδηλώσεις –δραστηριότητες

Προκειμένου να συνδεθεί η σχολική με την κοινωνική ζωή να εμπλουτιστούν οι υπάρχουσες γνώσεις των παιδιών ,να αποκτηθούν δεξιότητες ζωής και να ευαισθητοποιηθούν σε κοινωνικά θέματα το Σχολείο οργανώνει διάφορες εκδηλώσεις και δραστηριότητες.

Σχολικές Εκδηλώσεις:

- Επέτειοι Εθνικών εορτών.
- Χριστουγεννιάτικη παράσταση.
- Αποκριάτικη γιορτή.
- Γιορτή της Μητέρας.
- Γιορτή λήξης.

Δραστηριότητες:

Ανάλογα με τις συνθήκες και το έμπυχο δυναμικό της κάθε χρονιάς θα πραγματοποιούνται σχολικά προγράμματα.

Το Σχολείο μας κατά καιρούς συμμετέχει σε διάφορες δράσεις (στήριξη παιδικών χωριών-στήριξη συλλόγων με κοινωνικό & φιλανθρωπικό έργο –δράσεις για το περιβάλλον κ.α.

Σχολικές αργίες

Το Νηπιαγωγείο δεν λειτουργεί τις ακόλουθες ημέρες και περιόδους.

- Τα Σάββατα και τις Κυριακές.
- Την 28η Οκτωβρίου (εθνική εορτή).
- Από 24 Δεκεμβρίου έως και 7 Ιανουαρίου (διακοπές Χριστουγέννων).
- Την Καθαρά Δευτέρα.
- Την 25η Μαρτίου (εθνική εορτή).
- Από τη Μ. Δευτέρα έως και την Παρασκευή της Διακαινησίμου(διακοπές Πάσχα).
- Την 1η Μαΐου.
- Την εορτή του Αγίου Πνεύματος.

Οι εθνικές εορτές, οι εκπαιδευτικές επισκέψεις αποτελούν μέρος του σχολικού προγράμματος και συνδράμουν στο εκπαιδευτικό έργο.

Η παρουσία και συμμετοχή των παιδιών συμβάλλει στην ολόπλευρη ανάπτυξή τους.

Σε περίπτωση διδακτικών επισκέψεων εκτός σχολικής μονάδας ή πραγματοποίησης

δράσεων εντός, τηρείται το ωράριο του σχολείου, ενώ σε περιπτώσεις εορτών τροποποιείται βάσει των εγκυκλίων του Υπουργείου.

V. Συμπεριφορά – Δικαιώματα – Υποχρεώσεις

A. Η Προϊσταμένη

- ❖ Συμβάλλει στη δημιουργία κλίματος δημοκρατικής συμπεριφοράς των διδασκόντων/διδασκουσών και των μαθητών/μαθητριών και είναι υπεύθυνος/υπεύθυνη, σε συνεργασία με τους εκπαιδευτικούς, για την ομαλή λειτουργία του σχολείου.
- ❖ Ενημερώνει τα μέλη της εκπαιδευτικής κοινότητας για την εκπαιδευτική νομοθεσία, τις εγκυκλίους και τις αποφάσεις που αφορούν τη λειτουργία του Σχολείου και τις αρμοδιότητες του Συλλόγου Διδασκόντων.
- ❖ Λαμβάνει μέριμνα για την εξασφάλιση παιδαγωγικών μέσων και εργαλείων, την καλή χρήση τους στη σχολική τάξη, τη λειτουργικότητα και την αντικατάστασή τους, σε περίπτωση φθοράς.
- ❖ Είναι υπεύθυνος/υπεύθυνη, μαζί με τους/τις εκπαιδευτικούς, για την καθαριότητα και αισθητική των χώρων του Νηπιαγωγείου, καθώς και για την προστασία της υγείας και ασφάλειας των μαθητών/μαθητριών.
- ❖ Έχει την ευθύνη για τη διαμόρφωση θετικού κλίματος στο σχολείο, για την ανάπτυξη αρμονικών σχέσεων ανάμεσα στα μέλη της σχολικής κοινότητας.

B. Οι εκπαιδευτικοί

- ❖ Εκπαιδεύουν τους μαθητές και τις μαθήτριες, σύμφωνα με τους σκοπούς και τους στόχους της προσχολικής εκπαίδευσης και μέσα στο πλαίσιο της εκπαιδευτικής πολιτικής και με την καθοδήγηση των Στελεχών της Εκπαίδευσης.
- ❖ Προετοιμάζουν καθημερινά και οργανώνουν την εκπαιδευτική διαδικασία, εφαρμόζοντας σύγχρονες και κατάλληλες μεθόδους διδασκαλίας, με βάση τις ανάγκες και ιδιαιτερότητες των μαθητών/μαθητριών.
- ❖ Συνεργάζονται με τους μαθητές/μαθήτριες, σέβονται την προσωπικότητά τους, καλλιεργούν και εμπνέουν σ' αυτούς, κυρίως με το παράδειγμά τους, δημοκρατική συμπεριφορά.
- ❖ Μεριμνούν για τη δημιουργία κλίματος αρμονικής συνεργασίας και συνεχούς και αμφίδρομης επικοινωνίας με τους γονείς/κηδεμόνες των μαθητών/μαθητριών, και τους ενημερώνουν για τη φοίτηση, τη συμπεριφορά και την εξέλιξη των παιδιών τους.
- ❖ Φροντίζουν για την πρόοδο όλων των μαθητών/μαθητριών τους και τους προσφέρουν παιδεία διανοητική, ηθική και κοινωνική.
- ❖ Συμβάλλουν στην εμπέδωση ενός ήρεμου, θετικού, συνεργατικού, συμπεριληπτικού, εποικοδομητικού σχολικού κλίματος.
- ❖ Ενδιαφέρονται για τις συνθήκες ζωής των μαθητών/μαθητριών τους στην οικογένεια και στο ευρύτερο κοινωνικό περιβάλλον, λαμβάνουν υπόψη τους παράγοντες που επηρεάζουν την πρόοδο και συμπεριφορά των μαθητών/μαθητριών τους και υιοθετούν κατάλληλες παιδαγωγικές ενέργειες, ώστε να αντιμετωπισθούν πιθανά προβλήματα.
- ❖ Ενθαρρύνουν τους μαθητές/μαθήτριες να συμμετέχουν ενεργά στη διαμόρφωση και λήψη αποφάσεων για θέματα που αφορούν τους ίδιους και το σχολείο και καλλιεργούν τις αρχές και το πνεύμα αλληλεγγύης και συλλογικότητας.
- ❖ Συνεργάζονται με τους εκπαιδευτικούς ειδικής αγωγής προκειμένου να υποστηριχθούν οι μαθητές με ειδικές εκπαιδευτικές ανάγκες καθώς και οι οικογένειές τους.
- ❖ Συνεργάζονται με την Προϊσταμένη, τους γονείς και τα αρμόδια Στελέχη Εκπαίδευσης

για την καλύτερη δυνατή παιδαγωγική αντιμετώπιση προβλημάτων συμπεριφοράς, σεβόμενοι την προσωπικότητα και τα δικαιώματα των μαθητών/μαθητριών.

- ❖ Ανανεώνουν και εμπλουτίζουν τις γνώσεις τους, σχετικά με τις επιστήμες της αγωγής τόσο μέσω των διάφορων μορφών επιμόρφωσης, που παρέχονται θεσμικά από το σύστημα της οργανωμένης εκπαίδευσης, όσο και μέσω της ενδοσχολικής επιμόρφωσης ή και της αυτοεπιμόρφωσης.
- ❖ Τηρεί εχεμύθεια σε ότι αφορά την πορεία κάποιων μαθητών και ιδιαίτερα για θέματα που θεωρούνται προσωπικά δεδομένα. Επικοινωνεί με τους γονείς όταν απουσιάζει ο/η μαθητής/τρια πλέον των τριών (3) ημερών και δεν έχουν ενημερωθεί για την αιτία της απουσίας.

Γ. Οι μαθητές/τριες

Στο Νηπιαγωγείο, οι μαθητές/τριες καλούνται να καλλιεργήσουν και να αναπτύξουν βασικές ικανότητες ως ένα συνδυασμό γνώσεων, δεξιοτήτων και στάσεων που θα τους βοηθήσουν να συμμετέχουν αποτελεσματικά στα διάφορα περιβάλλοντα και στους ρόλους που αναλαμβάνουν και θα κληθούν να αναλάβουν σε όλη τη διάρκεια της ζωής τους.

Ικανότητες όπως, η επικοινωνία, η δημιουργική και κριτική σκέψη, η προσωπική ταυτότητα και αυτονομία, οι κοινωνικές ικανότητες που σχετίζονται με την ιδιότητα του πολίτη.

Για την κατάκτηση των παραπάνω στόχων, αξιοποιούνται το αυθόρμητο και οργανωμένο πρόγραμμα δραστηριοτήτων πάντα με την συνεργασία εκπαιδευτικών, γονέων, στελεχών της εκπαίδευσης και θεσμικών φορέων.

Αναλυτικότερα:

1. Επιδεικνύουν σεβασμό, με τη στάση τους, προς κάθε μέλος της σχολικής κοινότητας.
 2. Συνεργάζονται μεταξύ τους και βοηθούν όσους έχουν ανάγκη.
 3. Κατά τη διάρκεια των μαθημάτων τηρούν τους κανόνες της τάξης, συμμετέχουν ενεργά συνδιαμορφώνοντας την καθημερινή εκπαιδευτική διαδικασία.
 4. Απευθύνονται στους/στις εκπαιδευτικούς και στη Διεύθυνση του Σχολείου και ζητούν τη βοήθειά τους, για κάθε πρόβλημα που τους απασχολεί και τους δημιουργεί εμπόδιο στη σχολική ζωή.
 5. Προσέχουν ώστε να διατηρούν καθαρούς όλους τους χώρους και δείχνουν ενδιαφέρον για την υλική περιουσία του σχολείου.
 6. Αποφεύγουν ρητά την άσκηση οποιασδήποτε μορφής βίας (σωματική, λεκτική ή ψυχολογική).
 7. Προσπαθούν να λύνουν τις αντιθέσεις ή διαφωνίες με διάλογο. Σε περιπτώσεις που γίνονται αποδέκτες ή παρατηρητές βίαιης λεκτικής, ψυχολογικής ή και σωματικής συμπεριφοράς, ενεργούν άμεσα και ακολουθούν τα παραπάνω βήματα:
 - II. Συζητούν άμεσα και ειρηνικά με όποιον έχουν διαφορά.
 - III. Απευθύνονται στον υπεύθυνο εκπαιδευτικό τμήματος.
 - IV. Απευθύνονται στην Προϊσταμένη του Νηπιαγωγείου.
 8. Συμβάλλουν στην υιοθέτηση αειφορικών πρακτικών, όπως η ανακύκλωση υλικών.
 9. Στις σχολικές εκδηλώσεις και γιορτές αλλά και στις διδακτικές επισκέψεις εκτός Νηπιαγωγείου ακολουθούν τους συνοδούς εκπαιδευτικούς και συμπεριφέρονται με ευγένεια και ευπρέπεια.
- ❖ Είναι σημαντικό τα παιδιά να έρχονται στο σχολείο υγιή (με προσκόμιση βεβαίωσης γιατρού μετά από πολυήμερη απουσία) κι έχοντας πλήρως αναρρώσει από τυχόν ασθένειες, ώστε και τα ίδια να παρακολουθούν το σχολικό πρόγραμμα αλλά και να μην αποτελούν αιτίες μετάδοσης ιώσεων κλπ. **Επισημαίνεται δε, ότι δεν**

επιτρέπεται η χορήγηση φαρμάκου στους/τις μαθητές/τριες από τις Εκπαιδευτικούς του σχολείου, σύμφωνα με ισχύουσα εγκύκλιο του Υπουργείου Παιδείας.

- ❖ Καθώς σύμφωνα με την ισχύουσα νομοθεσία, η **φοίτηση των μαθητών/τριών είναι υποχρεωτική** και γίνεται καθημερινά καταγραφή απουσιών στο πληροφοριακό σύστημα του Υ.ΠΑΙ.Θ.Α., πρέπει να συντρέχει σοβαρός λόγος (π.χ.υγείας) για τυχόν απουσία τους από το σχολείο. Στην περίπτωση αυτή, **οι γονείς οφείλουν να ενημερώσουν αυθημερόν τη Δ/νση του σχολείου και τον/την υπεύθυνο εκπαιδευτικό με email.**
- ❖ Σε περιπτώσεις αλλαγής διεύθυνσης κατοικίας, τηλεφώνων γονέων/κηδεμόνων, το σχολείο ενημερώνεται άμεσα.
- ❖ Αλλόθρησκοι/ετερόδοξοι μαθητές/τριες έχουν δικαίωμα να μη συμμετέχουν στην πρωινή προσευχή, ωστόσο πρέπει να σέβονται την ιερότητα της στιγμής.

Δ. Οι γονείς και κηδεμόνες

- ❖ Οι γονείς οφείλουν να συμπεριφέρονται προς τους εκπαιδευτικούς με τη δέουσα ευγένεια, σοβαρότητα και σεβασμό που επιβάλλει το λειτούργημά τους και ο χώρος του σχολείου.
- ❖ Φροντίζουν ώστε το παιδί να έρχεται έγκαιρα και ανελλιπώς στο σχολείο και να ενημερώνουν σε περίπτωση απουσίας του.
- ❖ Διαβάζουν προσεκτικά όλες τις ανακοινώσεις, έντυπες ή ηλεκτρονικές, ώστε να ενημερώνονται για θέματα λειτουργίας του Σχολείου.
- ❖ Συνεργάζονται αρμονικά σε προσωπικό επίπεδο αλλά και μέσω του Συλλόγου Γονέων με τη Διεύθυνση και τον Σύλλογο των Διδασκόντων για θέματα που αφορούν τους μαθητές/μαθήτριες.
- ❖ Ενημερώνουν έγκαιρα και προσκομίζουν τα σχετικά έγγραφα, αν υπάρχουν, για κάθε ειδικό θέμα που αντιμετωπίζουν τα παιδιά τους - θέματα υγείας, ειδικές εκπαιδευτικές ικανότητες ή ανάγκες, θέματα οικογενειακής και κοινωνικής κατάστασης - τα οποία μπορούν να επηρεάσουν την επίδοση, τη φοίτηση και συμπεριφορά του παιδιού και ζητούν τη συνδρομή του σχολείου.
- ❖ Προετοιμάζουν το παιδί τους για τη φοίτησή του στο Νηπιαγωγείο σε θέματα αυτονομίας και αυτοεξυπηρέτησης καθώς τα παιδιά **χρησιμοποιούν την τουαλέτα και φροντίζουν την ατομική τους υγιεινή μόνα τους** (σκούπισμα ιδιαίτερης περιοχής, αλλαγή λερωμένων ρούχων κ.α.).

VI. Παιδαγωγικός έλεγχος

Τα ζητήματα μη αποδεκτής συμπεριφοράς στο σχολείο αποτελούν αντικείμενο συνεργασίας των γονέων/κηδεμόνων με τον εκπαιδευτικό/την εκπαιδευτικό υπεύθυνο της τάξης, την Προϊσταμένη της σχολικής μονάδας, το Σύλλογο Διδασκόντων και την Σύμβουλο Εκπαίδευσης, προκειμένου να υπάρξει η καλύτερη δυνατή παιδαγωγική αντιμετώπιση του θέματος. Σε κάθε περίπτωση και πριν από οποιαδήποτε απόφαση, λαμβάνεται υπόψη η βασική αρχή του σεβασμού της προσωπικότητας και των δικαιωμάτων του παιδιού. Οι σωματικές ποινές δεν επιτρέπονται.

Το σχολείο, ως φορέας αγωγής, έχει καθήκον να λειτουργεί έτσι ώστε οι μαθητές και μαθήτριες να συνειδητοποιήσουν ότι κάθε πράξη τους έχει συνέπειες, να μάθουν να αναλαμβάνουν την ευθύνη των επιλογών τους και να γίνουν υπεύθυνοι πολίτες. Αν η συμπεριφορά του μαθητή και της μαθήτριας δεν εναρμονίζεται με τα αποδεκτά πρότυπα και αποκλίνει από την τήρηση του εσωτερικού κανονισμού του σχολείου, τότε αντιμετωπίζει τον παιδαγωγικό έλεγχο, σύμφωνα με τις αρχές της ψυχολογίας και

παιδαγωγικής που διέπουν την ηλικία του.

Οι γονείς/κηδεμόνες ενημερώνονται από το Σχολείο για την όποια μη αποδεκτή συμπεριφορά των παιδιών τους. Η στενή συνεργασία σχολείου-γονέων/κηδεμόνων είναι πάντα αναγκαία και επιβεβλημένη.

VII Καινοτόμες πρακτικές που έχουν υιοθετηθεί στο Νηπιαγωγείο

Ο Σύλλογος Διδασκόντων σχεδιάζει και υλοποιεί:

- ❖ Προγράμματα Σχολικών Δραστηριοτήτων, σε συνεργασία με τα αντίστοιχα τμήματα της Δ/σης Π.Ε. Χαλκιδικής τους τοπικούς φορείς του Δήμου Αριστοτέλη κ.α., τα οποία αναρτώνται στην επίσημη ιστοσελίδα του σχολείου.
- ❖ Εργαστήρια Δεξιοτήτων σύμφωνα με την κείμενη νομοθεσία
- ❖ Σχέδιο Δράσης για την εσωτερική - εξωτερική αξιολόγηση της σχολικής μονάδας.
- ❖ Συμμετέχει κατά περίπτωση σε εκπαιδευτικούς διαγωνισμούς και δράσεις που συνάδουν με τις θεματικές ενότητες του ετήσιου εκπαιδευτικού έργου.

VIII Άλλα θέματα

A. Εμβολιασμός μαθητών/μαθητριών

Σύμφωνα με την γνωμοδότηση της Εθνικής Επιτροπής Εμβολιασμών υποχρεωτικά είναι όλα εκείνα τα εμβόλια που είναι ενταγμένα στο Εθνικό Πρόγραμμα Εμβολιασμών. Ένα από τα δικαιολογητικά εγγραφής, αποτελεί και η επίδειξη του Βιβλιαρίου Υγείας ή άλλο στοιχείο από το οποίο αποδεικνύεται ότι έγιναν τα προβλεπόμενα εμβόλια.

B. Προετοιμασία γεύματος-Γεύμα

Το γεύμα των μαθητών/μαθητριών παρασκευάζεται στο σπίτι με ευθύνη των γονέων/κηδεμόνων τους. Ο/η νηπιαγωγός στο ολοήμερο πρόγραμμα του νηπιαγωγείου, βοηθά και καθοδηγεί τους μαθητές και τις μαθήτριες ώστε να αποκτήσουν τις απαραίτητες δεξιότητες που αφορούν στη διαδικασία του γεύματος και να εξυπηρετούνται αυτόνομα. Σε κάθε περίπτωση δίνεται ιδιαίτερη προσοχή στους μαθητές μέχρι να αποκτήσουν τις απαραίτητες δεξιότητες αυτοεξυπηρέτησης.

Άρθρο 4. Επικοινωνία και Συνεργασία Γονέων/Κηδεμόνων-Σχολείου

I. Σημασία της επικοινωνίας και της συνεργασίας σχολείου-οικογένειας

Πολύ σημαντική παράμετρος της συνολικής λειτουργίας του Νηπιαγωγείου και του κλίματος που δημιουργείται είναι η επικοινωνία και η εποικοδομητική συνεργασία με τους γονείς/κηδεμόνες των μαθητών/μαθητριών και με τον Σύλλογο Γονέων. Η εμπιστοσύνη του παιδιού στο σχολείο ενισχύεται από τη θετική στάση των γονέων/κηδεμόνων προς το Σχολείο και τον εκπαιδευτικό.

Για οποιοδήποτε αίτημά τους, οι γονείς/κηδεμόνες απευθύνονται στον/την εκπαιδευτικό της τάξης. Σε περίπτωση που δεν υπάρξει κοινά αποδεκτή λύση ή συνεννόηση, απευθύνονται στην Προϊσταμένη του Νηπιαγωγείου.

II. Διαδικασίες ενημέρωσης και επικοινωνίας Σχολείου και γονέων/κηδεμόνων

Οι συναντήσεις για ενημέρωση των γονέων/κηδεμόνων με τους εκπαιδευτικούς προγραμματίζονται με απόφαση του Συλλόγου Διδασκόντων:

- ❖ Στην αρχή του διδακτικού έτους, όπου λαμβάνει χώρα ενημέρωση για ζητήματα που αφορούν στην εύρυθμη λειτουργία του σχολείου.
- ❖ Μια φορά τουλάχιστον το μήνα σε προκαθορισμένη από τον/την εκπαιδευτικό του

τμήματος ημέρα και ώρα, για θέματα που αφορούν στην αγωγή και πρόοδο των μαθητών/μαθητριών.

- ❖ Κάθε φορά που ο/η εκπαιδευτικός της τάξης κρίνει αναγκαία μια έκτακτη συνάντηση.
- ❖ Κατά την ενημέρωση προόδου με το πέρας κάθε τριμήνου, όπου πραγματοποιείται παιδαγωγική συνάντηση του/της εκπαιδευτικού της τάξης με τους γονείς/κηδεμόνες των μαθητών/μαθητριών, προκειμένου να ενημερωθούν για την πρόοδο των παιδιών τους.
- ❖ Ορίζεται ως ημέρα συνεργασίας των γονέων με την υπεύθυνη Νηπιαγωγό κάθε τμήματος, κάθε **δεύτερη Τετάρτη του εκάστοτε μήνα, από 12.00μ.μ. - 13.00μ.μ.** Η υπεύθυνη Νηπιαγωγός του κάθε τμήματος, δέχεται και εκτάκτως γονείς που αντιμετωπίζουν κάποια προβλήματα, μετά τη λήξη του διδακτικού ωραρίου.

Η είσοδος των γονέων/κηδεμόνων στο σχολικό χώρο επιτρέπεται μόνο κατά τις προβλεπόμενες ώρες συναντήσεων με τους εκπαιδευτικούς των τάξεων.

Οι γονείς-κηδεμόνες οφείλουν να επικαιροποιούν τα στοιχεία επικοινωνίας τους και να ενημερώνουν άμεσα τους εκπαιδευτικούς για κάθε αλλαγή, ώστε το Νηπιαγωγείο να έχει τα ισχύοντα τηλέφωνα τους και τις έγκυρες ηλεκτρονικές διευθύνσεις τους για την αποστολή ενημερωτικών σημειωμάτων ή/και υπεύθυνων δηλώσεων για την πραγματοποίηση εκπαιδευτικών επισκέψεων/δράσεων/εκδηλώσεων κ.λπ.. Επίσης, οι γονείς/κηδεμόνες θα πρέπει τακτικά να επισκέπτονται την ιστοσελίδα του Νηπιαγωγείου, ή να αξιοποιούν κάθε πρόσφορο μέσο επικοινωνίας που παρέχεται από το Νηπιαγωγείο και να ενημερώνονται για τα θέματα του Νηπιαγωγείου. Τέλος, οι γονείς/κηδεμόνες σε έκτακτες περιπτώσεις θα πρέπει να έχουν φροντίσει είτε οι ίδιοι ή πρόσωπα που έχουν εξουσιοδοτήσει να είναι άμεσα διαθέσιμοι.

III. Σύλλογος Γονέων και Κηδεμόνων

Οι γονείς/κηδεμόνες των μαθητών και μαθητριών κάθε Σχολείου συγκροτούν τον Σύλλογο Γονέων & Κηδεμόνων, που φέρει την επωνυμία του σχολείου και συμμετέχουν αυτοδικαίως σε αυτόν. Ο Σύλλογος Γονέων & Κηδεμόνων είναι ένας σημαντικός θεσμός, αποτελεί αναπόσπαστο μέρος της Σχολικής Κοινότητας και για αυτό είναι σημαντική η συμμετοχή όλων των γονέων/κηδεμόνων. Βρίσκεται σε άμεση συνεργασία με την Προϊστάμενη, τον Σύλλογο Διδασκόντων του σχολείου, αλλά και με τον Πρόεδρο/την Πρόεδρο της Σχολικής Επιτροπής του οικείου Δήμου.

Στο σχολείο πραγματοποιούνται κάθε χρόνο συντονισμένες ενέργειες-δράσεις με τη συνδρομή του Δ.Σ του Συλλόγου Γονέων & Κηδεμόνων και όλων των Γονέων του σχολείου για την αισθητική/υλικοτεχνική βελτίωση του σχολείου, τη διευκόλυνση και την αναβάθμιση του παρεχόμενου εκπαιδευτικού/παιδαγωγικού έργου.

IV. Σχολικό Συμβούλιο

Σε κάθε σχολική μονάδα λειτουργεί το Σχολικό Συμβούλιο, στο οποίο συμμετέχουν ο Σύλλογος Διδασκόντων, το Διοικητικό Συμβούλιο του Συλλόγου Γονέων & Κηδεμόνων και ο εκπρόσωπος της τοπικής αυτοδιοίκησης. Έργο του Σχολικού Συμβουλίου είναι η συμβολή του στη διασφάλιση της εύρυθμης λειτουργίας της σχολικής μονάδας. Το Σχολικό Συμβούλιο λειτουργεί συνεργατικά και προτείνει παρεμβάσεις για την επίλυση θεμάτων που αφορούν στην υγιεινή, στην ασφάλεια και στην πρόληψη ατυχημάτων στον σχολικό χώρο καθώς και σε ζητήματα βελτίωσης της υλικοτεχνικής υποδομής του Νηπιαγωγείου.

V. Η σημασία της συνέργειας όλων

Ένα ανοιχτό στην κοινωνία, συνεργατικό και δημοκρατικό σχολείο έχει ανάγκη από τη σύμπραξη όλων των μελών της εκπαιδευτικής κοινότητας – μαθητών/τριών, εκπαιδευτικών, Προϊσταμένης, Συλλόγου Γονέων και Κηδεμόνων, Σχολικής Επιτροπής, Τοπικής Αυτοδιοίκησης – προκειμένου να επιτύχει στην αποστολή του.

Άρθρο5: Πολιτική του σχολείου προστασίας από πιθανούς κινδύνους

A. Αντιμετώπιση έκτακτων αναγκών

Οι φυσικές καταστροφές παρουσιάζουν αυξητική τάση τα τελευταία χρόνια με ποικίλες συνέπειες στο ανθρωπογενές περιβάλλον. Οι σχολικές μονάδες, ως λειτουργικοί χώροι φιλοξενίας και δραστηριοποίησης ευάλωτης ομάδας του πληθυσμού, απαιτούν αυξημένο βαθμό ετοιμότητας έναντι των κινδύνων αυτών.

Η απρόβλεπτη ή περιστασιακή κρίση είναι αυτή που συνδέεται ευθέως με την ανάγκη εκπόνησης ενός σχεδίου διαχείρισής της. Τα κρίσιμα συμβάντα χρήζουν έγκαιρων και έγκυρων ενεργειών ανταπόκρισης. Η έγγραφη και οργανωμένη αποτύπωση αυτών, σε επίπεδο σχολικής μονάδας, συνιστά το πρωτόκολλο - σχέδιο διαχείρισης κρίσεων. Τα οφέλη ενός τέτοιου σχεδίου έγκεινται στη διασφάλιση της σωματικής ακεραιότητας και της ψυχικής υγείας του ανθρώπινου δυναμικού του σχολείου:

Οι φάσεις του σχεδίου υλοποίησης της διαχείρισης κρίσεων είναι οι εξής:

1. Προσδιορισμός της κρίσης-γεγονότος(π.χ. πλημμύρα, πυρκαγιά).
2. Επίπεδο αντιμετώπισης.
3. Ειδοποίηση - ενημέρωση όσων εμπλέκονται στην αντιμετώπιση της κρίσης.
4. Επιλογή τρόπου και πλαισίου ενημέρωσης των εμπλεκόμενων υπηρεσιών και φορέων, των γονέων και κηδεμόνων.
5. Αξιολόγηση διαχείρισης της κρίσης.

Στην κατεύθυνση αυτή, πρέπει σε κάθε σχολική μονάδα να δημιουργηθεί μια Ομάδα Διαμόρφωσης Σχεδίου Αντιμετώπισης Κρίσεων, που συνήθως είναι ο Σύλλογος Διδασκόντων με επικεφαλής τον Διευθυντή/Διευθύντρια, Προϊστάμενο/Προϊσταμένη και αρχικώς να αναπτυχθεί ένα γενικό σχέδιο προετοιμασίας του σχολείου για την αντιμετώπιση κρίσεων.

Για την προστασία από σεισμούς και συνοδά φυσικά φαινόμενα επικαιροποιείται τακτικά το Σχέδιο Μνημονίου Ενεργειών για τη διαχείριση του Σεισμικού Κινδύνου στην αρχή της σχολικής χρονιάς **και υλοποιούνται ασκήσεις ετοιμότητας κατά τη διάρκεια του σχολικού έτους, σύμφωνα με τις κείμενες διατάξεις.**

Η Προϊσταμένη του Νηπιαγωγείου, στην αρχή του σχολικού έτους και σε συνεργασία με τον Σύλλογο Διδασκόντων, προβαίνει σε όλες τις απαιτούμενες ενέργειες που προβλέπονται για την αντιμετώπιση των έκτακτων αναγκών εντός του σχολικού χώρου. Επίσης, ενημερώνουν τους μαθητές/μαθήτριες για τους βασικούς κανόνες και τρόπους αντίδρασης κατά την εκδήλωση των φαινομένων αυτών.

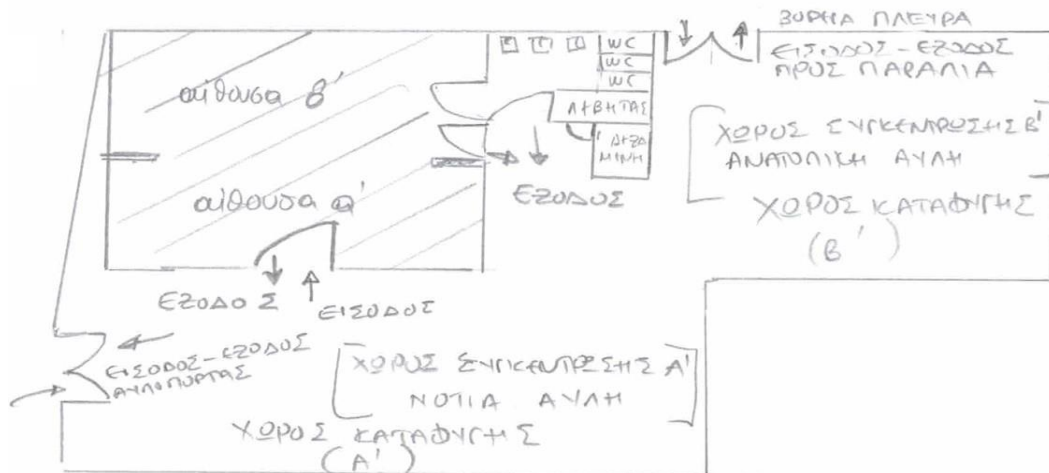
Διευκρινίζεται ότι σε περίπτωση κρίσης οι μαθητές/μαθήτριες **παραδίδονται μόνο στους γονείς/κηδεμόνες τους ή στα πρόσωπα που οι γονείς/κηδεμόνες έχουν ορίσει γραπτώς για την παραλαβή των μαθητών/τριών από τη σχολική μονάδα.**

Τέλος, σε καταστάσεις πανδημίας ή ακραίων-επικίνδυνων φαινομένων οι εκπαιδευτικοί, μαθητές/μαθήτριες, γονείς/κηδεμόνες, Προϊστάμενες οφείλουν να συμμορφώνονται και να ακολουθούν ρητά τις οδηγίες που εκδίδουν οι εκάστοτε αρμόδιοι φορείς/υπηρεσίες: π.χ. ΕΟΔΥ, ΥΠΑΙΘΑ, Υπουργείο Πολιτικής Προστασίας, κ.λ.π. για την εύρυθμη λειτουργία της σχολικής μονάδας και την ασφάλεια των μελών της.

B. Χώρος συγκέντρωσης σε περίπτωση ανάγκης

Σε περίπτωση σεισμού ή έκτακτης ανάγκης, οι μαθητές/τριες θα βρίσκονται στο προαύλιο του νηπιαγωγείου, σύμφωνα με το μνημόνιο Ενεργειών – Σχέδιο Ετοιμότητας της Πολιτικής Προστασίας του σχολείου μας, ώστε να γίνει από εκεί η παραλαβή των παιδιών από την υπεύθυνη εκπαιδευτικό του τμήματος.

Γ. Ειδικό σχέδιο αποχώρησης λόγω έκτακτων συνθηκών



Σε περίπτωση έκτακτης ανάγκης, για την ασφάλεια των παιδιών, έχει καταρτιστεί σχέδιο διαφυγής και πραγματοποιούνται ασκήσεις ετοιμότητας.

Άρθρο6: Εσωτερικός Κανονισμός Λειτουργίας – Διαδικασίες διασφάλισης της εφαρμογής του

Ο κοινά συμφωνημένος Κανονισμός βασίζεται στην ισχύουσα νομοθεσία και στις σύγχρονες παιδαγωγικές και διδακτικές αρχές. Η τήρησή του από όλους τους παράγοντες του σχολείου (μαθητές/τριες, εκπαιδευτικούς, γονείς/κηδεμόνες, βοηθητικό προσωπικό) με αμοιβαίο σεβασμό στον διακριτό θεσμικό ρόλο τους αποτελεί προϋπόθεση της εύρυθμης λειτουργίας του Νηπιαγωγείου. Είναι το θεμέλιο πάνω στο οποίο μπορεί το σχολείο να οικοδομήσει για να πετύχει τους στόχους και το όραμά του.

Θέματα που ανακύπτουν στην εκπαιδευτική καθημερινότητα και δεν προβλέπονται από τον Κανονισμό, αντιμετωπίζονται κατά περίπτωση από την Προϊσταμένη και το Σύλλογο Διδασκόντων, σύμφωνα με τις αρχές της παιδαγωγικής επιστήμης και την κείμενη εκπαιδευτική νομοθεσία, σε πνεύμα συνεργασίας με όλα τα μέλη της σχολικής κοινότητας.

Οι γονείς/κηδεμόνες των μαθητών/τριών ενημερώνονται με κάθε πρόσφορο μέσο, έντυπο ή ηλεκτρονικό, σχετικά με τον κανονισμό του Νηπιαγωγείου.

Ενημέρωση για ζητήματα υγείας

ΠΡΟΛΗΨΗ ΔΙΑΣΠΟΡΑΣ ΙΩΣΕΩΝ ΚΑΙ ΘΕΜΑΤΩΝ ΥΓΕΙΑΣ

Στο πλαίσιο της διασφάλισης της υγείας των μαθητών, των εκπαιδευτικών και των υπόλοιπων εργαζομένων στο Σχολείο και με βάση τις οδηγίες της πολιτείας θα τηρείται ένα πρωτόκολλο που έχει ως στόχο την ελαχιστοποίηση της πιθανότητας διασποράς των διαφόρων ιώσεων.

Συγκεκριμένα θα τηρούνται τα παρακάτω μέτρα:

1. Συχνός καθαρισμός των χεριών με χρήση νερού και σαπουνιού ή με αλκοολούχο αντισηπτικό διάλυμα.

2. Καλός αερισμός της αίθουσας, καθαριότητα χώρων και τακτική εφαρμογή απολυμαντικού σε επιφάνειες.

3. Αποφυγή επίσκεψης στο σχολείο γονέων και κηδεμόνων όταν αυτό δεν είναι απολύτως απαραίτητο.

4. Τα παιδιά και οι εκπαιδευτικοί που εμφανίζουν πυρετό ή/και άλλα συμπτώματα καλό θα ήταν να μην έρχονται στο σχολείο.

Τέλος, επισημαίνεται ότι είναι ιδιαίτερα σημαντικό να ενημερώνουν οι γονείς άμεσα τη Δ/ση του Σχολείου για οποιοδήποτε θέμα υγείας των παιδιών τους. Επίσης να ενημερώνουν για οποιαδήποτε άλλα προβλήματα του παιδιού (π.χ αλλεργίες και άλλα θέματα υγείας) που πρέπει να λαμβάνονται υπόψη ώστε να εξασφαλίζεται η υγεία και η ασφάλεια των παιδιών τους κατά την παραμονή τους στους σχολικούς χώρους. Σε περίπτωση έξαρσης του covid -19 θα τηρηθούν τα μέτρα που θα προβλέπει η σχετική εγκύκλιος.

Εξ αποστάσεως εκπαίδευση

Η Προϊσταμένη του Νηπιαγωγείου και η εκπαιδευτικός ενημερώνουν τους γονείς για τη δημιουργία λογαριασμών πρόσβασης στο Π.Σ.Δ. για μαθητές Νηπιαγωγείου. Το έγγραφο με τις οδηγίες προς τους γονείς αναρτάται και στις ιστοσελίδες των εκπαιδευτικών.

Αν αποφασιστεί να σταματήσει το Νηπιαγωγείο τη λειτουργία του λόγω Covid-19 ή δυσμενών καιρικών συνθηκών θα υπάρξει παροχή σύγχρονης διδασκαλίας και αξιοποίηση ιστοσελίδας στο Π.Σ.Δ

ΕΠΙΛΟΓΟΣ

Η αρμονική συνεργασία μεταξύ μαθητών/τριών - Εκπαιδευτικών - Γονέων/Κηδεμόνων μπορεί να εγγυηθεί τη διασφάλιση εκείνων των προϋποθέσεων που επιτρέπουν στο Σχολείο να αποτελεί το φυσικό χώρο μάθησης και κοινωνικοποίησης των μαθητών/τριών.

ΠΑΡΑΡΤΗΜΑ

ΕΞΟΠΛΙΣΜΟΣ ΜΑΘΗΤΗ/ΤΡΙΑΣ:

Μικρή τσάντα νηπίου **(ΠΡΟΣΟΧΗ: όχι τύπου τρόλεϊ ή μεγάλη όπως εκείνες του Δημ. Σχολείου)** η οποία καθημερινά θα περιλαμβάνει:

- Δεκατιανό
- Μικρή καθαρή πετσέτα
- 1 μπουκαλάκι νερό (με αναγραφμένο όνομα).
- 1 μικρό πακέτο μωρομάντηλα (χρήση στη τουαλέτα αυτοεξυπηρέτηση)
- 1 αλλαξιά ρούχα (εποχικά ρούχα, εσώρουχα - κάλτσες, καπέλο, σε ένα χαρτόκουτο), αναγράφοντας το όνομα του μαθητή/τριας.

(*Οι γονείς ελέγχετε καθημερινά την τσάντα του παιδιού σας, προκειμένου να βεβαιωθείτε ότι δεν μεταφέρει από το σπίτι παιχνίδια ή επικίνδυνα αντικείμενα, [π.χ. μαχαίρι, ξυραφάκια] αλλά και από το σχολείο αντικείμενα που δεν του ανήκουν).

Για το δεκατιανό επιλέγετε υγιεινές λύσεις όπως: καθαρισμένα και κομμένα φρούτα, γιαουρτάκια, τοστ, σάντουιτς, κέικ σπιτικά, πίτες, κουλούρι, κουλουράκια, κουλούρια Θεσσαλονίκης, τυράκια, αυγό σφιχτό καθαρισμένο, μπισκότα χωρίς σοκολάτα.

Δεν επιτρέπονται: τσιπς, γαριδάκια, πατατάκια, καραμέλες, τσίχλες, σοκολάτες, κρουασάν, γκοφρέτες, γλειφιτζούρια, αναψυκτικά.

Σε γενέθλια και ονομαστικές εορτές μπορείτε να φέρνετε μικρά συσκευασμένα κεράσματα (όχι με ξηρούς καρπούς), **που θα μεταφέρονται στο σπίτι, ώστε να καταναλώνονται με τη δική σας έγκριση. Δεν επιτρέπονται τούρτες.**

Αυτοεξυπηρέτηση: Το παιδί πηγαίνει τουαλέτα μόνο του, φροντίζει μόνο του την

ατομική του υγιεινή, πλένει τα χέρια του, ντύνεται και ξεντύνεται τρώει, βάζει και βγάζει τα παπούτσια του (προτιμήστε παπούτσια όχι δετά αλλά με αυτοκόλλητο). **Τακτοποιεί μόνο του τα προσωπικά του αντικείμενα** (τσάντα, φαγητά, τσάντα ύπνου*), υπό την επίβλεψη των Νηπιαγωγών.

(*Χρησιμοποιείται, όταν οι συνθήκες επιτρέπουν τη διαδικασία ύπνου - χαλάρωσης.) Προτιμήστε ρούχα και υποδήματα που φοριούνται εύκολα και όχι πολύ βαριά (ιδιαίτερα το χειμώνα).

Βεβαιωθείτε ότι το παιδί **δε φορά στο λαιμό ή πάνω του επικίνδυνα αντικείμενα** (π.χ κολιέ, βραχιόλια, ζώνες, σκουλαρίκια κ.α - κίνδυνος πνιγμού).

Ψείρες – ατομική υγιεινή: Μεριμνήστε καθημερινά για την ατομική υγιεινή της κεφαλής και του σώματος.

Ολοήμερο Προαιρετικό Πρόγραμμα: Το φαγητό τοποθετείται σε σκεύος κατάλληλο για φούρνο ή φούρνο μικροκυμάτων και καταναλώνεται από τα νήπια με κουτάλι. Αναγράφεται το ονοματεπώνυμο του παιδιού με ανεξίτηλο μαρκαδόρο τόσο στο καπάκι όσο και στο πλαϊνό μέρος. Το μπολ/τάπερ μόνο του μεσημεριανού γεύματος τοποθετείται από το ίδιο τον/την μαθητή/τρια στο ψυγείο του σχολείου. Το ταπεράκι του δεκατιανού παραμένει μέσα στη τσάντα του παιδιού για την ώρα του πρωινού - δεκατιανού.

Ύπνος – Ξεκούραση*: Η χαλάρωση είναι ωφέλιμη στους/τις μαθητές/τριες του ολοήμερου τμήματος.

Εξηγήστε στο παιδί τη χρησιμότητά της αλλά και την ανάγκη τήρησης των κανόνων του σχολείου που την αφορούν, π.χ κάνουμε ησυχία.

Θα χρειαστεί να προσκομίσετε σεντονάκι με λάστιχο (για πιο εύκολη χρήση του παιδιού) καθώς και σκέπασμα ανάλογα την εποχή.

Κάθε Παρασκευή, φροντίστε για το πλύσιμο των σκεπασμάτων και την επιστροφή τους την Δευτέρα.

ΕΠΙΚΟΙΝΩΝΙΑ ΜΕ ΣΧΟΛΕΙΟ & ΕΚΠΑΙΔΕΥΤΙΚΟΥΣ ΤΜΗΜΑΤΩΝ

Μπορείτε να ενημερώνεστε για οτιδήποτε αφορά σε θέματα σχολικής ζωής:

- Από την ιστοσελίδα - <https://blogs.sch.gr/4nipger/> - ή το email του σχολείου.
- Σπάνια με έντυπα - ενημερωτικά σημειώματα.
- Με ανακοινώσεις στους εξωτερικούς πίνακες Ανακοινώσεων του σχολείου.
- Παρακαλείσθε να φροντίζετε τη συμπλήρωση και την έγκαιρη επιστροφή όσων εντύπων σας αποστέλλονται.

Πηγές

Νομοθετήματα

- Ν.4692/2020, «Αναβάθμιση του Σχολείου και άλλες διατάξεις».
- ΠΔ79/2020, «Οργάνωση και λειτουργία νηπιαγωγείων και δημοτικών σχολείων».
- «Ενέργειες Προγραμματισμού του Εκπαιδευτικού Έργου των Νηπιαγωγείων για το σχολικό έτος 2023-24 - Προγραμματισμός λειτουργίας Ολοήμερου Προγράμματος και Νέου, Αναβαθμισμένου Προγράμματος Ολοήμερου Νηπιαγωγείου».
- Καθηκοντολόγιο Εκπαιδευτικών ([ΦΕΚ1340/2002-Φ.353.1/324/105657/Δ1/2002](#)).

Βιβλιογραφία

- Γιαννίκας, Α. & Αλεξόπουλος, Ν. (2016). Η ανάπτυξη πλαισίου σχεδιασμού διαχείρισης πιθανών κρίσεων, ως στρατηγική διοίκησης για την πρόληψη αλλά και την ορθολογική αντιμετώπιση των συγκρούσεων στο εκπαιδευτικό περιβάλλον, *Έρκυνα, Επιθεώρηση Εκπαιδευτικών-Επιστημονικών Θεμάτων*, 9, σελ. 44-53.
- Διεθνής Σύμβαση για τα Δικαιώματα του Παιδιού(1989) - Συνήγορος του Παιδιού.
- Κατσαρός, Ι.(2008) Οργάνωση και διοίκηση της Εκπαίδευσης. Παιδαγωγικό Ινστιτούτο. Αθήνα.
- Σχολικός Οδηγός - Για τους γονείς και κηδεμόνες των μαθητών και μαθητριών των Δημόσιων Νηπιαγωγείων και Δημοτικών Σχολείων - Υπουργείο Παιδείας, Θρησκευμάτων και Αθλητισμού.
- Stevenson, R.G.(1994). *Schools and crises*. In R.G. Stevenson, (ed.) *What will we do? Preparing a school community to cope with crises*. NY, Amityville: Baywood Publishing Company, Inc.

Δευτέρα, 11 Σεπτεμβρίου 2023



Η Προϊσταμένη του Νηπιαγωγείου

Κεφαλίδου Σεβαστή

Εγκρίνεται	
Σύμβουλο Εκπαίδευσης /ΠΕ 60/ ΔΠΕ Χαλκιδικής (έχει την παιδαγωγική ευθύνη του σχολείου) ΑΙΚΑΤΕΡΙΝΙ ΡΕΤΡΑΚΑΚΙ 18/10/2023 19:48 Πετρακάκη Αικατερίνη Ημερομηνία:.....	Διευθυντής Εκπαίδευσης Π.Ε. Χαλκιδικής Κόμπος Κωνσταντίνος Ημερομηνία:.....