

Εσωτερικός Κανονισμός Λειτουργίας

Του 1^{ου} 2/θ Νηπιαγωγείου
Νεοχωρόπουλου



Ταυτότητα του Σχολείου

Διεύθυνση Α'/θμιας Εκπαίδευσης Ιωαννίνων
Κωδικός Σχολείου (ΥΠΑΙΘ): 9200598

Στοιχεία:

Έδρα του Σχολείου (διεύθυνση): Νεοχωρόπουλο

Τηλέφωνο: 2651043469

e-mail: mail@nip-neochor.ioa.sch.gr

Ιστοσελίδα: <https://blogs.sch.gr/nipneochor/>

ΣΥΝΤΟΝΙΣΤΡΙΑ ΕΚΠ/ΚΟΥ ΕΡΓΟΥ: Τάλλου Κωνσταντίνα

ΕΚΠΑΙΔΕΥΤΙΚΟΙ:

Προϊσταμένη: Μπάσιου Σοφία

Νηπιαγωγοί: Καπρίτσιου Αντιγόνη

Τσακανίκα Βασιλική

Καθηγήτρια αγγλικής γλώσσας: Κωστανάσιου Αναστασία

Εκπρόσωπος Δήμου Ιωαννιτών: Αϊβατίδης Ιωάννης

Περιεχόμενα

Εισαγωγή	3
Σύνταξη, έγκριση και τήρηση του Κανονισμού.....	3
Ταυτότητα και όραμα του σχολείου μας	3
Βασικές αρχές και στόχοι του Εσωτερικού Κανονισμού Λειτουργίας.....	4
Λειτουργία του Σχολείου.....	5
I. Διδακτικό ωράριο και Ωρολόγιο Πρόγραμμα	5
II. Προσέλευση και αποχώρηση μαθητών/μαθητριών.....	7
Σχολική και Κοινωνική Ζωή	8
I. Φοίτηση.....	8
II. Σχολικοί χώροι.....	8
III. Διάλειμμα	8
IV. Σχολικό πρόγραμμα	9
V. Σχολικοί εορτασμοί.....	9
VI. Πρόγραμμα Σπουδών στο Νηπιαγωγείο	9
VII. Συμπεριφορά - Δικαιώματα – Υποχρεώσεις.....	9
VIII. Προβλήματα συμπεριφοράς και παιδαγωγική αντιμετώπιση	12
IX. Καινοτόμες πρακτικές που έχουν υιοθετηθεί στο Νηπιαγωγείο	12
X. Πρόληψη φαινομένων βίας και σχολικού εκφοβισμού	12
XI. Σχολικές εκδηλώσεις – Δραστηριότητες.....	13
XII. Άλλα θέματα.....	13
Επικοινωνία και Συνεργασία Γονέων/Κηδεμόνων-Σχολείου	14
I. Σημασία της επικοινωνίας και της συνεργασίας σχολείου-οικογένειας.....	14
II. Διαδικασίες ενημέρωσης και επικοινωνίας Σχολείου και γονέων/κηδεμόνων	14
III. Σχολικό Συμβούλιο	15
IV. Η σημασία της συνέργειας όλων	15
Πολιτική του σχολείου προστασίας από πιθανούς κινδύνους.....	15
Αντιμετώπιση έκτακτων αναγκών.....	15
Χώρος συγκέντρωσης σε περίπτωση ανάγκης	16
Ειδικό σχέδιο αποχώρησης λόγω έκτακτων συνθηκών.....	17
Εσωτερικός Κανονισμός Λειτουργίας- Διαδικασίες διασφάλισης της εφαρμογής του	17

Εισαγωγή

Ο Εσωτερικός Κανονισμός Λειτουργίας του Σχολείου (άρθρο 37, Ν.4692/2020) επιδιώκει να εξασφαλίσει τις προϋποθέσεις και τις συνθήκες που είναι απαραίτητες για να πραγματοποιείται όσο καλύτερα γίνεται το έργο του σχολείου και να επιτυγχάνονται όσο γίνεται καλύτερα οι στόχοι που θέτουμε κάθε φορά ως σχολική κοινότητα (μαθητές, εκπαιδευτικοί, βοηθητικό προσωπικό, γονείς/κηδεμόνες).

Ο Κανονισμός βασίζεται σε όσα προβλέπονται από την πολιτεία για την εκπαίδευση και τη λειτουργία των δημόσιων και ιδιωτικών Σχολείων, ενσωματώνει αποδεκτές παιδαγωγικές αρχές και είναι προσαρμοσμένος στις ιδιαίτερες συνθήκες λειτουργίας του Νηπιαγωγείου και τα χαρακτηριστικά της τοπικής σχολικής και ευρύτερης κοινότητας.

Σύνταξη, έγκριση και τήρηση του Κανονισμού

Ο Εσωτερικός Κανονισμός Λειτουργίας συντάσσεται ύστερα από εισήγηση της Προϊσταμένης του Νηπιαγωγείου, με τη συμμετοχή όλων των μελών του Συλλόγου Διδασκόντων, καθώς και εκπροσώπου του Δήμου. Εγκρίνεται από τη Συντονίστρια Εκπαιδευτικού Έργου που έχει την παιδαγωγική ευθύνη του σχολείου καθώς και από τον Διευθυντή Εκπαίδευσης.

Ο Εσωτερικός Κανονισμός Λειτουργίας με την έναρξη του σχολικού έτους κοινοποιείται με κάθε πρόσφορο μέσο στους γονείς/κηδεμόνες και αναρτάται με την έναρξη του σχολικού έτους στην Ιστοσελίδα του Νηπιαγωγείου.

Η ακριβής τήρησή του αποτελεί ευθύνη και υποχρέωση όλων των μελών της σχολικής κοινότητας: της Διεύθυνσης του Νηπιαγωγείου, των εκπαιδευτικών και του βοηθητικού προσωπικού, των μαθητών, των γονέων και κηδεμόνων.

Ο Κανονισμός, όταν κριθεί αναγκαίο, αναπροσαρμόζεται, μέσω της προβλεπόμενης από τον νόμο συμμετοχικής διαδικασίας όλων των μελών της σχολικής κοινότητας, έτσι ώστε να συμπεριλαμβάνει νέες νομοθετικές ρυθμίσεις, να ανταποκρίνεται στις αλλαγές των συνθηκών λειτουργίας του σχολείου και τις, κατά καιρούς, αποφάσεις των αρμόδιων συλλογικών οργάνων του.

Ταυτότητα και όραμα του σχολείου μας

Το Νηπιαγωγείο Νεοχωρόπουλου είναι ένα διθέσιο Ολοήμερο δημόσιο σχολείο, το οποίο λειτουργεί και στεγάζεται στο Νεοχωρόπουλο, σύμφωνα με όλες τις διατάξεις και τους νόμους που επιβάλλει η νομοθεσία. Λειτουργούν δύο Πρωινά Υποχρεωτικά τμήματα και ένα τμήμα προαιρετικού Ολοήμερου. Υπηρετούν σε αυτό τρεις μόνιμοι νηπιαγωγοί και μία αναπληρώτρια καθηγήτρια Αγγλικών.

Προϋπόθεση για την ομαλή λειτουργία του σχολείου αποτελούν οι σχέσεις εμπιστοσύνης μεταξύ παιδιών, εκπαιδευτικών, γονέων/κηδεμόνων και όλων όσων εμπλέκονται στη σχολική ζωή. Όλοι και όλες οφείλουν σεβασμό προς όλα τα μέλη της κοινότητας χωρίς διακρίσεις με βάση το φύλο, την εθνική καταγωγή, τη θρησκεία ή την πίστη, την ηλικία και την αναπηρία.

Το σχολείο μας αποτελεί χώρο μάθησης, έμπνευσης, ανακάλυψης, δημιουργίας, παιχνιδιού, έκφρασης συναισθημάτων και κοινωνικοποίησης. Όλα αυτά τα στοιχεία συνυπάρχουν και καλλιεργούνται στην καθημερινότητα των παιδιών, σε ατομικό και ομαδικό επίπεδο, σε κάθε πτυχή της σχολικής ζωής. Κεντρική παιδαγωγική μας άποψη είναι ότι το σχολείο οφείλει να παρέχει ένα περιβάλλον ασφαλές, μη ανταγωνιστικό, με σαφείς κανόνες λειτουργίας, μέσα στο οποίο τα παιδιά μπορούν να αναδείξουν την προσωπικότητά τους, να εκφράσουν τις ανησυχίες τους και να μοιραστούν τα ενδιαφέροντά τους. Τα μαθήματα οργανώνονται με βασικό κριτήριο τον σεβασμό απέναντι στον ρυθμό και τον τρόπο μάθησης του κάθε παιδιού. Μέσα από βιωματικές δράσεις, την αξιοποίηση των τεχνών, της τεχνολογίας, των αθλητικών δραστηριοτήτων, αλλά και των προσωπικών ενδιαφερόντων τους, τα παιδιά καλούνται να συμμετέχουν ενεργά στην κατάκτηση της γνώσης. Με τη διαθεματική προσέγγιση των γνωστικών αντικειμένων προκαλείται το ενδιαφέρον, ενώ εμπλουτίζεται και ενισχύεται η κατάκτηση των στόχων κάθε μαθήματος. Επιπλέον, υποστηρίζεται η συναισθηματική ανάπτυξη των παιδιών, καθώς τους παρέχεται η δυνατότητα αυτονόμησης και επίλυσης θεμάτων που προκύπτουν, με αυτογνωσία και ενσυναίσθηση.

Τέλος, γίνεται σεβαστή η παιδικότητα και η ανάγκη των παιδιών για ελεύθερο χρόνο και παιχνίδι. Τα παιδιά αντιμετωπίζονται ως άτομα με τα δικά τους μοναδικά χαρακτηριστικά, δηλαδή τα γνωρίσματα, τα χαρίσματα και τις ιδιαιτερότητες τους. Ταυτόχρονα, είναι μέλη της κοινότητας της τάξης τους, αλλά και αυτής του σχολείου, ακολουθώντας τους κανόνες αρμονικής συνύπαρξης με τους άλλους. Αρχικά, ενθαρρύνεται το «εγώ» με αυτοπεποίθηση και αγάπη και, ακολούθως, ενισχύεται το «εμείς», ενώ παράλληλα χτίζονται οι γέφυρες του καθενός και καθεμιάς με τους υπόλοιπους.

Οι εκπαιδευτικοί, εξασφαλίζοντας τις απαραίτητες προϋποθέσεις, δημιουργούν το κατάλληλο κλίμα στην τάξη, ώστε να αναπτυχθεί κάθε προσωπικότητα και να επιτευχθούν οι γνωστικοί, κοινωνικοί και συναισθηματικοί στόχοι. Επιπλέον, λαμβάνουν σοβαρά υπόψη τα χαρακτηριστικά της κάθε ηλικίας και τις ηλικιακές μεταβάσεις των παιδιών, προετοιμάζοντάς τα για το επόμενο βήμα τους. Στόχος της εκπαιδευτικής διαδικασίας είναι να δοθούν ερεθίσματα για την καλλιέργεια της κριτικής σκέψης, την ενεργό συμμετοχή και τη δημιουργία κινήτρων για την εξερεύνηση και ανακάλυψη της γνώσης με βοηθό την περιέργεια και τη φαντασία τους.

Βασικές αρχές και στόχοι του Εσωτερικού Κανονισμού Λειτουργίας

Ο Κανονισμός, περιλαμβάνει όρους και κανόνες, κατανομή αρμοδιοτήτων και ευθυνών, δικαιωμάτων και υποχρεώσεων, για όλα τα μέλη της σχολικής κοινότητας, έτσι ώστε να διαμορφώνεται στο σχολείο ένα παιδαγωγικό και διδακτικό κλίμα που διευκολύνει την απρόσκοπτη, μεθοδική και αποτελεσματική λειτουργία του. Ταυτόχρονα οι δυσκολίες και τα προβλήματα που προκύπτουν αντιμετωπίζονται από τα μέλη της σχολικής κοινότητας ως προκλήσεις και ευκαιρίες βελτίωσης, ανάπτυξης και ενδυνάμωσης παιδαγωγικών, διδακτικών, και άλλων πρακτικών.

Βασικοί στόχοι του Κανονισμού είναι οι μαθητές/μαθήτριες να διαμορφώσουν την προσωπικότητά τους, να διαπαιδαγωγηθούν με τον καλύτερο δυνατό τρόπο αναπτύσσοντας δεξιότητες οι οποίες έχουν βασικό και κυρίαρχο ρόλο στη μαθησιακή διαδικασία και ταυτόχρονα αποτελούν δεξιότητες ζωής, όπως η δημιουργικότητα, ο αυτοέλεγχος, η συναίσθηση της ευθύνης, η συνεργασία, η ενσυναίσθηση, η αλληλεγγύη, ο αμοιβαίος σεβασμός, η αλληλοκατανόηση, η αποδοχή της διαφορετικότητας, ο σεβασμός όλων σε κοινούς συμφωνημένους κανόνες, η περιβαλλοντική συνείδηση, η προστασία της υγείας, καθώς και η εδραίωση της ισότητας, της αλληλεγγύης και της δημοκρατίας.

Μέσω των συμφωνημένων αρχών/κατευθύνσεων του Κανονισμού του Νηπιαγωγείου, επιδιώκεται:

- Να εξασφαλίζεται ένα υποστηρικτικό πλαίσιο για να πραγματοποιείται με επιτυχία το εκπαιδευτικό έργο και η απρόσκοπτη συμμετοχή όλων των μαθητών/μαθητριών στην εκπαιδευτική διαδικασία.
- Να αναπτύσσεται κατάλληλο κλίμα για την ανάπτυξη της προσωπικότητας του/της κάθε μαθητή/μαθήτριας αλλά και όλων των μελών της σχολικής κοινότητας.
- Να διασφαλίζεται η σωματική και ψυχική υγεία όλων των μελών της σχολικής κοινότητας.
- Να δημιουργείται πλαίσιο συνθηκών για ουσιαστική μάθηση και εργασία.

Λειτουργία του Σχολείου

I. Διδακτικό ωράριο και Ωρολόγιο Πρόγραμμα

Η διδασκαλία των μαθημάτων για το σχολικό έτος 2023 – 2024 αρχίζει στις 11 Σεπτεμβρίου 2023 και λήγει στις 15 Ιουνίου 2024.

Για το σχολικό έτος 2023-2024 το πρόγραμμα του σχολείου, διαμορφώνεται ως εξής:

Πρόωρη Υποδοχή (ισχύει μόνο για τους μαθητές/μαθήτριες που παρακολουθούν το ολόημερο πρόγραμμα και είναι προαιρετικό)

- Προσέλευση των μαθητών/τριών: 7:45-8:00

Υποχρεωτικό πρόγραμμα

- Υποδοχή των μαθητών και των μαθητριών στο σχολείο: 8.15- 8:30.
- Λήξη υποχρεωτικού προγράμματος- αποχώρηση μαθητών και μαθητριών: 13:00

Ολόημερο πρόγραμμα

- Έναρξη λειτουργίας των δραστηριοτήτων Ολοήμερου προγράμματος: 13:00.

- Λήξη των δραστηριοτήτων Ολοήμερου προγράμματος: 16:00.
- Πρόωρη αποχώρηση από το Ολοήμερο πρόγραμμα δεν προβλέπεται.

Προκειμένου να διευκολυνθεί, κατά την έναρξη της σχολικής χρονιάς, η ομαλή προσαρμογή των μαθητών/τριών δύναται να εφαρμόζεται ευέλικτο ωράριο παραμονής στο Νηπιαγωγείο, για τα προνήπια, κατά τις πρώτες δύο εβδομάδες λειτουργίας.

Στο πρόγραμμα σπουδών και στο Εβδομαδιαίο Ωρολόγιο Πρόγραμμα εισάγεται η διδακτική ενότητα με τίτλο «**Εργαστήρια Δεξιοτήτων**» τα οποία υλοποιούνται τρεις φορές την εβδομάδα. Επίσης, εισάγεται στο υποχρεωτικό πρόγραμμα των νηπιαγωγείων δράση για τη δημιουργική ενασχόληση των μαθητών/τριών με την **αγγλική γλώσσα** μέσω της οργάνωσης και υλοποίησης δραστηριοτήτων κατά τη διάρκεια των οποίων οι μαθητές/τριες αλληλεπιδρούν με μια εκπαιδευτικό Αγγλικής Φιλολογίας παρουσία της Νηπιαγωγού, για τέσσερις διδακτικές ώρες την εβδομάδα (δύο σε κάθε τμήμα), συγκεκριμένα κάθε Δευτέρα, Τετάρτη και Παρασκευή.

ΩΡΟΛΟΓΙΟ ΠΡΟΓΡΑΜΜΑ

ΠΡΩΙΝΗ ΛΕΙΤΟΥΡΓΙΑ

ΔΙΑΡΚΕΙΑ	ΠΕΡΙΕΧΟΜΕΝΟ
7:45 – 8:30	Πρόωρη υποδοχή μαθητών/τριων (προαιρετικό πρόγραμμα)
08:15-8:30	Υποδοχή μαθητών/τριών
08:30-09:15	Ελεύθερο παιχνίδι - ενασχόληση στα κέντρα μάθησης (γωνιές)
09:15-10:00	Οργανωμένες δραστηριότητες και διερευνήσεις με βάση τα νέα Προγράμματα Σπουδών, πρόγευμα
10:00 – 10:45	ΔΙΑΛΕΙΜΜΑ
10:45-11:30	Οργανωμένες δραστηριότητες και διερευνήσεις με βάση τα νέα Π.Σ.
11:30-12:10	Ελεύθερο παιχνίδι-ενασχόληση στα κέντρα μάθησης, ανατροφοδότηση (γωνιές)
12:10-12:45	Οργανωμένες δραστηριότητες και διερευνήσεις με βάση τα νέα Π.Σ. Αναστοχασμός- Ανατροφοδότηση-Προγραμματισμός της επόμενης ημέρας

12:45-13:00	Προετοιμασία για αποχώρηση
13:00	ΑΠΟΧΩΡΗΣΗ
ΠΡΟΑΙΡΕΤΙΚΟ ΟΛΟΗΜΕΡΟ ΠΡΟΓΡΑΜΜΑ	
ΔΙΑΡΚΕΙΑ	ΠΕΡΙΕΧΟΜΕΝΟ
13:00-14:20	Προετοιμασία γεύματος/γεύμα Χαλάρωση/ύπνος/Ελεύθερο παιχνίδι-ενασχόληση στα κέντρα μάθησης (γωνιές)
14:20-15:00	Δραστηριότητες και διερευνήσεις με βάση τα Νέα Π.Σ.
15:00-15:20	ΔΙΑΛΕΙΜΜΑ
15:20-16:00	Ελεύθερο και οργανωμένο παιχνίδι, ανατροφοδότηση
15:45-16:00	Προετοιμασία για αποχώρηση
16:00	ΑΠΟΧΩΡΗΣΗ

II. Προσέλευση και αποχώρηση μαθητών/μαθητριών

Η ώρα προσέλευσης των μαθητών και μαθητριών του Νηπιαγωγείου είναι 08:15 έως 08:30. Η ώρα προσέλευσης για την Πρωινή Υποδοχή στο Νηπιαγωγείο είναι 07:45 έως 08:00.

Η έγκαιρη προσέλευση και η καλά οργανωμένη και ελεγχόμενη αποχώρηση είναι απαραίτητες προϋποθέσεις για την πραγματοποίηση του διδακτικού έργου και τη εύρυθμη λειτουργία του σχολείου γενικότερα και διασφαλίζει την ασφάλεια των μαθητών και μαθητριών και του προσωπικού του σχολείου.

Για λόγους ασφαλείας των μαθητών/μαθητριών αλλά και για την ομαλή λειτουργία του προγράμματος η είσοδος του σχολείου κλείνουν στις 8:30 ώστε να μην παρακωλύεται το παιδαγωγικό έργο του σχολείου.

Οι μαθητές και οι μαθήτριες σε καμία περίπτωση δεν αποχωρούν από το σχολείο πριν τη λήξη του ωραρίου. Αν παρουσιαστεί ανάγκη έκτακτης αποχώρησης κατά τη διάρκεια του σχολικού ωραρίου (π.χ. ασθένεια), ενημερώνεται ο γονέας/κηδεμόνας για να προσέλθει στο Σχολείο και να συνοδεύσει το παιδί στο σπίτι του, αφού προηγουμένως συμπληρώσει το σχετικό έντυπο (υπεύθυνη δήλωση). Εάν κάποιος γονέας/κηδεμόνας χρειαστεί, για ειδικό λόγο να πάρει το παιδί του πριν τη λήξη των μαθημάτων, χρειάζεται να ενημερώσει εγκαίρως τη Διεύθυνση του Σχολείου και να συμπληρώσει σχετικό έντυπο όπου θα αναγράφονται οι λόγοι (υπεύθυνη δήλωση).

Οι εκπαιδευτικοί υποδέχονται τους μαθητές και τις μαθήτριες στην είσοδο του Σχολείου και οι γονείς/κηδεμόνες-συνοδοί αποχωρούν. Κατά τη διάρκεια του

χρόνου προσέλευσης των μαθητών/μαθητριών δεν παρευρίσκεται χωρίς άδεια στον χώρο του σχολείου κανένας επισκέπτης.

Οι γονείς/κηδεμόνες προσέρχονται έγκαιρα για την παραλαβή των μαθητών και των μαθητριών, παραμένουν έξω από τις εισόδους του σχολείου, χωρίς να παρεμποδίζουν τη διαδικασία αποχώρησης. Κάθε καθυστέρηση στην προσέλευση των συνοδών δημιουργεί κινδύνους για την ασφάλεια των μαθητών/μαθητριών που παρακολουθούν το σχολικό πρόγραμμα και παρεμποδίζει τη λειτουργία της σχολικής μονάδας. Σε περιπτώσεις δυσμενών καιρικών συνθηκών, το σχολείο δύναται να τροποποιήσει τη διαδικασία προσέλευσης/αποχώρησης ώστε να μειωθεί στο ελάχιστο η έκθεση γονέων και μαθητών στις καιρικές συνθήκες δίχως να τεθεί σε κίνδυνο η ασφάλεια των μαθητών.

Σχολική και Κοινωνική Ζωή

I. Φοίτηση

Η φοίτηση των μαθητών/μαθητριών στα Νηπιαγωγεία είναι υποχρεωτική και εποπτεύεται από τον/την εκπαιδευτικό της τάξης, ο οποίος/η οποία καταγράφει τις καθημερινές απουσίες και από την Προϊσταμένη που τις καταχωρίζει στο πληροφοριακό σύστημα του ΥΠΑΙΘ. Η ελλιπής φοίτηση και μάλιστα χωρίς σοβαρό λόγο, δυσχεραίνει τόσο το σχολικό έργο όσο και την πρόοδο των μαθητών/μαθητριών. Την ουσιαστική αλλά και την τυπική ευθύνη απέναντι στο σχολείο και την πολιτεία για τη φοίτηση των μαθητών, φέρουν κατά το νόμο οι γονείς/κηδεμόνες τους.

II. Σχολικοί χώροι

Κοινός στόχος όλων είναι ο σεβασμός του σχολικού χώρου. Ο σεβασμός στα περιουσιακά στοιχεία του Νηπιαγωγείου, τις υποδομές, τον εξοπλισμό αλλά και το φυσικό περιβάλλον του σχολείου αποτελεί βασική υποχρέωση όλων των μελών της σχολικής κοινότητας. Με το ίδιο σκεπτικό υπάρχει φροντίδα για την τάξη και την καλαισθησία στις σχολικές αίθουσες, καθώς είναι ο ιδιαίτερος χώρος, όπου παραμένουν και εργάζονται μαθητές/μαθήτριες και εκπαιδευτικοί πολλές ώρες. Φροντίδα όλων είναι να διατηρούνται οι χώροι καθαροί. Τεράστια συμβολή σε αυτό έχει και η υπεύθυνη καθαριότητα του Νηπιαγωγείου.

III. Διάλειμμα

Κατά τη διάρκεια του διαλείμματος οι μαθητές/μαθήτριες βγαίνουν στο προαύλιο, όπως έχει καθοριστεί από το Ωρολόγιο Πρόγραμμα.

Το διάλειμμα είναι χρόνος παιχνιδιού και ανάπτυξης κοινωνικών σχέσεων όπου οι μαθητές και οι μαθήτριες αλληλεπιδρούν, παίζουν αρμονικά και για οποιοδήποτε πρόβλημα ή δυσκολία αντιμετωπίζουν απευθύνονται στην εκπαιδευτικό που βρίσκεται στο προαύλιο.

Κατά τη διάρκεια του διαλείμματος δεν επιτρέπεται κανένας ανήλικος ή ενήλικος να παρακολουθεί, να συνομιλεί ή να δίνει αντικείμενα σε μαθητές και μαθήτριες του σχολείου από τα κάγκελα του προαυλίου χώρου.

IV. Σχολικό πρόγραμμα

Η φοίτηση στο Νηπιαγωγείο αποτελεί το πιο σημαντικό βήμα στη ζωή του παιδιού για τη μάθηση, την προσωπική ανάπτυξη και κοινωνικοποίησή του. Οι μαθητές και μαθήτριες παρακολουθούν και συμμετέχουν ενεργά στην καθημερινή εκπαιδευτική διαδικασία σεβόμενοι τους κανόνες του σχολείου, όπως διαμορφώνονται από τους ίδιους και τους εκπαιδευτικούς της τάξης, όπως και το δικαίωμα των συμμαθητών και συμμαθητριών τους για μάθηση.

Τα παιδιά μαθαίνουν να συν-εργάζονται, να δημιουργούν, να αλληλεπιδρούν, να αυτενεργούν και να είναι υπεύθυνα. Η συνεργασία μεταξύ γονέων/κηδεμόνων και εκπαιδευτικών έχει κοινό στόχο την υγιή ανάπτυξη παιδιών με ολοκληρωμένη προσωπικότητα.

V. Σχολικοί εορτασμοί

Για το σχολικό έτος 2022-2023, εορταστικές εκδηλώσεις στο Νηπιαγωγείο πραγματοποιούνται:

- α) Στις 27 Οκτωβρίου για την επέτειο της εθνικής εορτής της 28ης Οκτωβρίου, ημέρα κατά την οποία τιμάται και η ελληνική σημαία.
- β) Στις 17 Νοεμβρίου για την επέτειο του Πολυτεχνείου, τον αντιδικτατορικό αγώνα και την Εθνική Αντίσταση.
- γ) Στις 22 Δεκεμβρίου για τα Χριστούγεννα.

δ) Στις 24 Μαρτίου για την επέτειο της εθνικής εορτής της 25ης Μαρτίου

Σε περίπτωση που οι παραπάνω γιορτές είναι Σάββατο ή Κυριακή, οι εορταστικές εκδηλώσεις πραγματοποιούνται την προηγούμενη Παρασκευή.

Ο Σύλλογος Διδασκόντων του Νηπ/γείου καθορίζει τη χρονική διάρκεια (εντός διδακτικού ωραρίου) το περιεχόμενο του εορτασμού των εκδηλώσεων και ειδοποιεί τους γονείς/κηδεμόνες για την ώρα προσέλευσης και αποχώρησης των μαθητών/τριών από το σχολείο.

VI. Πρόγραμμα Σπουδών στο Νηπιαγωγείο

Σύμφωνα με το ΦΕΚ 304/13-03- 2003, το Διαθεματικό Ενιαίο Πλαίσιο Προγράμματος Σπουδών του Νηπιαγωγείου προσδιορίζει τις κατευθύνσεις των προγραμμάτων σχεδιασμού και ανάπτυξης δραστηριοτήτων Γλώσσας, Μαθηματικών, Μελέτης Περιβάλλοντος, Δημιουργίας και Έκφρασης (Εικαστικά, Δραματική Τέχνη, Μουσική, Φυσική Αγωγή) και Πληροφορικής για το παιδί του Νηπιαγωγείου. Τα προγράμματα αυτά δε νοούνται ως διακριτά διδακτικά αντικείμενα και δεν προτείνονται για αυτοτελή διδασκαλία αλλά για τον προγραμματισμό και την υλοποίηση δραστηριοτήτων που έχουν νόημα και σκοπό για τα ίδια τα παιδιά. Το Πρόγραμμα για την Πληροφορική εισάγει τη γνωριμία με τη χρήση του υπολογιστή ως εποπτικού μέσου διδασκαλίας και ως εργαλείου διερεύνησης και επικοινωνίας, πάντα με τη στενή βοήθεια του εκπαιδευτικού.

VII. Συμπεριφορά - Δικαιώματα - Υποχρεώσεις

Ο Προϊστάμενος / Προϊσταμένη

- Συμβάλλει στη δημιουργία κλίματος δημοκρατικής συμπεριφοράς των διδασκόντων/διδασκουσών και των μαθητών/μαθητριών και είναι υπεύθυνος/υπεύθυνη, σε συνεργασία με τους εκπαιδευτικούς, για την ομαλή λειτουργία του σχολείου.
- Ενημερώνει τα μέλη της εκπαιδευτικής κοινότητας για την εκπαιδευτική νομοθεσία, τις εγκυκλίους και τις αποφάσεις που αφορούν τη λειτουργία του Σχολείου και τις αρμοδιότητες του Συλλόγου Διδασκόντων.
- Λαμβάνει μέριμνα για την εξασφάλιση παιδαγωγικών μέσων και εργαλείων, την καλή χρήση τους στη σχολική τάξη, τη λειτουργικότητα και την αντικατάστασή τους, σε περίπτωση φθοράς.
- Είναι υπεύθυνος/υπεύθυνη, μαζί με τους/τις εκπαιδευτικούς, για την καθαριότητα και αισθητική των χώρων του Νηπιαγωγείου, καθώς και για την προστασία της υγείας και ασφάλειας των μαθητών/μαθητριών.
- Έχει την ευθύνη για τη διαμόρφωση θετικού κλίματος στο σχολείο, για την ανάπτυξη αρμονικών σχέσεων ανάμεσα στα μέλη της σχολικής κοινότητας.

Οι εκπαιδευτικοί

- Εκπαιδεύουν τους μαθητές και τις μαθήτριες, σύμφωνα με τους σκοπούς και τους στόχους της προσχολικής εκπαίδευσης και μέσα στο πλαίσιο της εκπαιδευτικής πολιτικής και με την καθοδήγηση των Στελεχών της Εκπαίδευσης.
- Προετοιμάζουν καθημερινά και οργανώνουν την εκπαιδευτική διαδικασία, εφαρμόζοντας σύγχρονες και κατάλληλες μεθόδους διδασκαλίας, με βάση τις ανάγκες και ιδιαιτερότητες των μαθητών/μαθητριών.
- Συνεργάζονται με τους μαθητές/μαθήτριες, σέβονται την προσωπικότητά τους, καλλιεργούν και εμπνέουν σ' αυτούς, κυρίως με το παράδειγμά τους, δημοκρατική συμπεριφορά.
- Μεριμνούν για τη δημιουργία κλίματος αρμονικής συνεργασίας και συνεχούς και αμφίδρομης επικοινωνίας με τους γονείς/κηδεμόνες των μαθητών/μαθητριών, και τους ενημερώνουν για τη φοίτηση, τη συμπεριφορά και την εξέλιξη των παιδιών τους.
- Φροντίζουν για την πρόοδο όλων των μαθητών /μαθητριών τους και τους προσφέρουν παιδεία διανοητική, ηθική και κοινωνική.
- Συμβάλλουν στην εμπέδωση ενός ήρεμου, θετικού, συνεργατικού, συμπεριληπτικού, επικοινωνιακού σχολικού κλίματος.
- Ενδιαφέρονται για τις συνθήκες ζωής των μαθητών/μαθητριών τους στην οικογένεια και στο ευρύτερο κοινωνικό περιβάλλον, λαμβάνουν υπόψη τους παράγοντες που επηρεάζουν την πρόοδο και συμπεριφορά των μαθητών/μαθητριών τους και υιοθετούν κατάλληλες παιδαγωγικές ενέργειες, ώστε να αντιμετωπισθούν πιθανά προβλήματα.
- Ενθαρρύνουν τους μαθητές/μαθήτριες να συμμετέχουν ενεργά στη διαμόρφωση και λήψη αποφάσεων για θέματα που αφορούν τους ίδιους και το σχολείο και καλλιεργούν τις αρχές και το πνεύμα αλληλεγγύης και συλλογικότητας.

- Συνεργάζονται με τους εκπαιδευτικούς ειδικής αγωγής προκειμένου να υποστηριχθούν οι μαθητές με ειδικές εκπαιδευτικές ανάγκες καθώς και οι οικογένειές τους.
- Συνεργάζονται με τον Διευθυντή/τη Διευθύντρια ή τον Προϊστάμενο/Προϊσταμένη, τους γονείς και τα αρμόδια Στελέχη Εκπαίδευσης για την καλύτερη δυνατή παιδαγωγική αντιμετώπιση προβλημάτων συμπεριφοράς, σεβόμενοι την προσωπικότητα και τα δικαιώματα των μαθητών/μαθητριών.
- Ανανεώνουν και εμπλουτίζουν τις γνώσεις τους, σχετικά με τις επιστήμες της αγωγής τόσο μέσω των διάφορων μορφών επιμόρφωσης, που παρέχονται θεσμικά από το σύστημα της οργανωμένης εκπαίδευσης, όσο και μέσω της ενδοσχολικής επιμόρφωσης ή και της αυτοεπιμόρφωσης.

Οι μαθητές/μαθήτριες

- Επιδεικνύουν σεβασμό, με τη στάση τους, προς κάθε μέλος της σχολικής κοινότητας.
- Κατά τη διάρκεια των μαθημάτων τηρούν τους κανόνες της τάξης, συμμετέχουν ενεργά συνδιαμορφώνοντας την καθημερινή εκπαιδευτική διαδικασία.
- Απευθύνονται στους/στις εκπαιδευτικούς και ζητούν τη βοήθειά τους, για κάθε πρόβλημα που τους απασχολεί και τους δημιουργεί εμπόδιο στη σχολική ζωή.
- Προσέχουν ώστε να διατηρούν καθαρούς όλους τους χώρους και δείχνουν ενδιαφέρον για την υλική περιουσία του σχολείου.
- Αποφεύγουν ρητά την άσκηση οποιασδήποτε μορφής βίας (σωματική, λεκτική ή ψυχολογική).
- Προσπαθούν να λύνουν τις αντιθέσεις ή διαφωνίες με διάλογο. Σε περιπτώσεις που γίνονται αποδέκτες ή παρατηρητές βίαιης λεκτικής, ψυχολογικής ή και σωματικής συμπεριφοράς, ενεργούν άμεσα και ακολουθούν τα παραπάνω βήματα:
- Συζητούν άμεσα και ειρηνικά με όποιον έχουν διαφορά.
- Απευθύνονται στον υπεύθυνο εκπαιδευτικό τμήματος.
- Συμβάλλουν στην υιοθέτηση αειφορικών πρακτικών, όπως η ανακύκλωση υλικών.
- Στις σχολικές εκδηλώσεις και γιορτές αλλά και στις διδακτικές επισκέψεις εκτός Νηπιαγωγείου ακολουθούν τους συνοδούς εκπαιδευτικούς και συμπεριφέρονται με ευγένεια και ευπρέπεια.

Γονείς και κηδεμόνες

- Φροντίζουν ώστε το παιδί να έρχεται έγκαιρα και ανελλιπώς στο σχολείο και να ενημερώνουν σε περίπτωση απουσίας του.
- Διαβάζουν προσεκτικά όλες τις ανακοινώσεις, έντυπες ή ηλεκτρονικές, ώστε να ενημερώνονται για θέματα λειτουργίας του Σχολείου.

- Συνεργάζονται αρμονικά σε προσωπικό επίπεδο αλλά και μέσω του Συλλόγου Γονέων με τη Διεύθυνση και τον Σύλλογο των Διδασκόντων για θέματα που αφορούν τους μαθητές/μαθήτριες.
- Ενημερώνουν έγκαιρα και προσκομίζουν τα σχετικά έγγραφα, αν υπάρχουν, για κάθε ειδικό θέμα που αντιμετωπίζουν τα παιδιά τους - θέματα υγείας, ειδικές εκπαιδευτικές ικανότητες ή ανάγκες, θέματα οικογενειακής και κοινωνικής κατάστασης - τα οποία μπορούν να επηρεάσουν την επίδοση, τη φοίτηση και συμπεριφορά του παιδιού και ζητούν τη συνδρομή του σχολείου.

VIII. Προβλήματα συμπεριφοράς και παιδαγωγική αντιμετώπιση

Τα ζητήματα μη αποδεκτής συμπεριφοράς στο σχολείο αποτελούν αντικείμενο συνεργασίας των γονέων/κηδεμόνων με την εκπαιδευτικό υπεύθυνο της τάξης, την Προϊσταμένη της σχολικής μονάδας, και τη Συντονίστρια Εκπαιδευτικού Έργου, προκειμένου να υπάρξει η καλύτερη δυνατή παιδαγωγική αντιμετώπιση του θέματος. Σε κάθε περίπτωση και πριν από οποιαδήποτε απόφαση, λαμβάνεται υπόψη η βασική αρχή του σεβασμού της προσωπικότητας και των δικαιωμάτων του παιδιού.

Το σχολείο, ως φορέας αγωγής, έχει καθήκον να λειτουργεί έτσι ώστε οι μαθητές και μαθήτριες να συνειδητοποιήσουν ότι κάθε πράξη τους έχει συνέπειες, να μάθουν να αναλαμβάνουν την ευθύνη των επιλογών τους και να γίνουν υπεύθυνοι πολίτες. Οι γονείς/κηδεμόνες ενημερώνονται από το Σχολείο για την όποια μη αποδεκτή συμπεριφορά των παιδιών τους. Η στενή συνεργασία σχολείου-γονέων/κηδεμόνων είναι πάντα αναγκαία και επιβεβλημένη.

IX. Καινοτόμες πρακτικές που έχουν υιοθετηθεί στο Νηπιαγωγείο

Το Νηπιαγωγείο μπορεί ανά τακτά χρονικά διαστήματα, εντός του σχολικού έτους, να συμμετάσχει σε προγράμματα, που αφορούν την αγωγή υγείας, θέματα περιβαλλοντικά καθώς και πολιτιστικά ζητήματα και καινοτόμες πρακτικές. Στο τρέχον σχολικό έτος θα συμμετέχουμε στο πρόγραμμα ανακύκλωσης του δήμου, «Follow Green», στο αειφόρο ελληνικό σχολείο, στον διαγωνισμό εκπαιδευτικής ρομποτικής, στην ευρωπαϊκή εβδομαδα κώδικα και στον 5^ο μαραθώνιο ανάγνωσης από τις εκδόσεις Μεταίχμιο.

X. Πρόληψη φαινομένων βίας και σχολικού εκφοβισμού

Η ανάπτυξη θετικού σχολικού κλίματος αποτελεί σημαντικό παράγοντα της διαδικασίας πρόληψης και αντιμετώπισης φαινομένων βίας, εξαναγκασμού και σχολικού εκφοβισμού. Χαρακτηριστικά του θετικού και υγιούς σχολικού κλίματος είναι ο αμοιβαίος σεβασμός, η αποδοχή της διαφορετικότητας, η προώθηση της συνεργασίας σχολείου-οικογένειας, η προώθηση της συνεργασίας σχολείου με Φορείς όπου κρίνεται σκόπιμο. Στόχος του σχολείου είναι η πρόληψη και η αντιμετώπιση φαινομένων βίας και σχολικού εκφοβισμού κάτι που επιτυγχάνεται

μέσα από κατάλληλες δραστηριότητες, συζητήσεις με τους μαθητές και ενημερώσεις των γονέων

XI. Σχολικές εκδηλώσεις – Δραστηριότητες

Όπως επισημαίνεται και στο Π.Δ.79 (τ.Α΄ ΦΕΚ109/01.08.2017), «σχολικές δράσεις θεωρούνται όλες οι προγραμματισμένες και κατάλληλα σχεδιασμένες δράσεις του σχολείου που συμπληρώνουν και εμπλουτίζουν τα προγράμματα σπουδών.

Πραγματοποιούνται κατά τη διάρκεια του διδακτικού ωραρίου, εντός ή/και εκτός του σχολείου και σε συνεργασία με άλλα σχολεία ή/και με άλλους φορείς.... Στις σχολικές δράσεις συμπεριλαμβάνονται: α) όσες δράσεις πραγματοποιούνται εκτός σχολείου και απαιτούν μετακίνηση των μαθητών από το σχολείο.... Για τη συμμετοχή των μαθητών στις παραπάνω δράσεις απαιτείται έγγραφη σύμφωνη γνώμη των γονέων/κηδεμόνων, β) όσες δράσεις πραγματοποιούνται εντός σχολείου, γ) εκπαιδευτικές επισκέψεις ή έξοδοι των μαθητών σε κοντινή απόσταση από το σχολείο, που υλοποιούνται στο πλαίσιο εκπαιδευτικών προγραμμάτων και δραστηριοτήτων, της βιωματικής μάθησης και του ευρύτερου ανοίγματος του σχολείου στην κοινωνία.

Για τη συμμετοχή των μαθητών στις παραπάνω δράσεις απαιτείται η σύμφωνη γνώμη γονέων/κηδεμόνων.

XII. Άλλα θέματα

Εμβολιασμός μαθητών/μαθητριών

Σύμφωνα με την γνωμοδότηση της Εθνικής Επιτροπής Εμβολιασμών υποχρεωτικά είναι όλα εκείνα τα εμβόλια που είναι ενταγμένα στο Εθνικό Πρόγραμμα Εμβολιασμών. Ένα από τα δικαιολογητικά εγγραφής, αποτελεί και η επίδειξη του Βιβλιαρίου Υγείας ή άλλο στοιχείο από το οποίο αποδεικνύεται ότι έγιναν τα προβλεπόμενα εμβόλια.

Προετοιμασία γεύματος-Γεύμα

Το γεύμα των μαθητών/μαθητριών παρασκευάζεται στο σπίτι με ευθύνη των γονέων/κηδεμόνων τους. Ο/η νηπιαγωγός στο ολόημερο πρόγραμμα του νηπιαγωγείου, βοηθά και καθοδηγεί τους μαθητές και τις μαθήτριες ώστε να αποκτήσουν τις απαραίτητες δεξιότητες που αφορούν στη διαδικασία του γεύματος και να εξυπηρετούνται αυτόνομα. Σε κάθε περίπτωση δίνεται ιδιαίτερη προσοχή στους μαθητές μέχρι να αποκτήσουν τις απαραίτητες δεξιότητες αυτοεξυπηρέτησης.

Ονομαστικές εορτές – γενέθλια

Κατά τις ονομαστικές γιορτές και τις ημέρες των γενεθλίων των νηπίων μπορούν αυτά να κεράσουν ατομικά γλυκά στα παιδιά ή και αν το επιθυμούν οι γονείς να τα γιορτάσουν στην τάξη. Τα γλυκίσματα και τα κεράσματα στο νηπιαγωγείο μοιράζονται μόνο όταν η ποσότητά τους ανταποκρίνεται στο συνολικό αριθμό των μαθητών/τριων του τμήματος. Για λόγους ασφάλειας, τα κεράσματα απαγορεύεται

να καταναλωθούν στο χώρο και στη διάρκεια λειτουργίας του νηπιαγωγείου. Επιβάλλεται να είναι συσκευασμένα, προκειμένου να μπορούν να τοποθετηθούν και να φυλαχθούν στις ατομικές τσάντες των νηπίων, προκειμένου να ελεγχθούν και να καταναλωθούν στο σπίτι με τη σύμφωνη γνώμη του γονέα/κηδεμόνα.

Χορήγηση φαρμακευτικής αγωγής

Υπογραμμίζουμε ότι, σύμφωνα με την ισχύουσα νομοθεσία (495/123484/Γ1/4-10-2010) απαγορεύεται η χορήγηση φαρμακευτικής αγωγής σε μαθητές από τους εκπαιδευτικούς. Αυτό δεν αποκλείει όμως την υποχρέωση των εκπαιδευτικών να παρέχουν τις στοιχειώδεις πρώτες βοήθειες όταν παραστεί ανάγκη (περιποίηση τυπικού τραύματος). Σε περιπτώσεις που απαιτείται φαρμακευτική αγωγή, οι γονείς/κηδεμόνες των νηπίων οφείλουν να αιτούνται την άδεια της Προϊσταμένης, προκειμένου να εισέρχονται στο χώρο του σχολείου οι ίδιοι ή άλλο πρόσωπο το οποίο θα υποδείξουν, ώστε να τη χορηγήσουν.

Επικοινωνία και Συνεργασία Γονέων/Κηδεμόνων-Σχολείου

I. Σημασία της επικοινωνίας και της συνεργασίας σχολείου-οικογένειας

Πολύ σημαντική παράμετρος της συνολικής λειτουργίας του Νηπιαγωγείου και του κλίματος που δημιουργείται είναι η επικοινωνία και η εποικοδομητική συνεργασία με τους γονείς/κηδεμόνες των μαθητών/μαθητριών και με τον Σύλλογο Γονέων. Η εμπιστοσύνη του παιδιού στο σχολείο ενισχύεται από τη θετική στάση των γονέων/κηδεμόνων προς το Σχολείο και τον εκπαιδευτικό.

Για οποιοδήποτε αίτημά τους, οι γονείς/κηδεμόνες απευθύνονται στον/την εκπαιδευτικό της τάξης. Σε περίπτωση που δεν υπάρξει κοινά αποδεκτή λύση ή συνεννόηση, απευθύνονται στον Προϊστάμενο/Προϊσταμένη του Νηπιαγωγείου.

II. Διαδικασίες ενημέρωσης και επικοινωνίας Σχολείου και γονέων/κηδεμόνων

Οι συναντήσεις για ενημέρωση των γονέων/κηδεμόνων με τους εκπαιδευτικούς προγραμματίζονται με απόφαση του Συλλόγου Διδασκόντων:

- Στην αρχή του διδακτικού έτους, όπου λαμβάνει χώρα ενημέρωση για ζητήματα που αφορούν στην εύρυθμη λειτουργία του σχολείου.
- Μια φορά τουλάχιστον το μήνα σε προκαθορισμένη από τον/την εκπαιδευτικό του τμήματος ημέρα και ώρα, (την τελευταία Πέμπτη και Παρασκευή κάθε μήνα και ώρα 13.15-14.00) για θέματα που αφορούν στην αγωγή και πρόοδο των μαθητών/μαθητριών.
- Κάθε φορά που ο/η εκπαιδευτικός της τάξης κρίνει αναγκαία μια έκτακτη συνάντηση.
- Κατά την ενημέρωση προόδου με το πέρας κάθε τριμήνου, όπου πραγματοποιείται παιδαγωγική συνάντηση των εκπαιδευτικών της τάξης με τους γονείς/κηδεμόνες των μαθητών/μαθητριών, προκειμένου να ενημερωθούν για την πρόοδο των παιδιών τους.

Η είσοδος των γονέων/κηδεμόνων στο σχολικό χώρο επιτρέπεται μόνο κατά τις προβλεπόμενες ώρες συναντήσεων με τους εκπαιδευτικούς των τάξεων. Οι γονείς-κηδεμόνες οφείλουν να επικαιροποιούν τα στοιχεία επικοινωνίας τους και να ενημερώνουν άμεσα τους εκπαιδευτικούς για κάθε αλλαγή, ώστε το Νηπιαγωγείο να έχει τα ισχύοντα τηλέφωνα τους και τις έγκυρες ηλεκτρονικές διευθύνσεις τους για την αποστολή ενημερωτικών σημειωμάτων ή/και υπεύθυνων δηλώσεων για την πραγματοποίηση εκπαιδευτικών επισκέψεων/δράσεων/εκδηλώσεων κ.λπ.. Επίσης, οι γονείς/κηδεμόνες θα πρέπει τακτικά να επισκέπτονται την ιστοσελίδα του Νηπιαγωγείου, ή να αξιοποιούν κάθε πρόσφορο μέσο επικοινωνίας που παρέχεται από το Νηπιαγωγείο και να ενημερώνονται για τα θέματα του Νηπιαγωγείου. Τέλος, οι γονείς/κηδεμόνες σε έκτακτες περιπτώσεις θα πρέπει να έχουν φροντίσει είτε οι ίδιοι ή πρόσωπα που έχουν εξουσιοδοτήσει να είναι άμεσα διαθέσιμοι.

III. Σχολικό Συμβούλιο

Σε κάθε σχολική μονάδα λειτουργεί το Σχολικό Συμβούλιο, στο οποίο συμμετέχουν ο Σύλλογος Διδασκόντων του Νηπιαγωγείου και ο εκπρόσωπος του Δήμου Ιωαννιτών κ. Αϊβατίδης Ιωάννης. Έργο του Σχολικού Συμβουλίου είναι η συμβολή του στη διασφάλιση της εύρυθμης λειτουργίας της σχολικής μονάδας. Το Σχολικό Συμβούλιο λειτουργεί συνεργατικά και προτείνει παρεμβάσεις για την επίλυση θεμάτων που αφορούν στην υγιεινή, στην ασφάλεια και στην πρόληψη ατυχημάτων στον σχολικό χώρο καθώς και σε ζητήματα βελτίωσης της υλικοτεχνικής υποδομής του Νηπιαγωγείου.

IV. Η σημασία της συνέργειας όλων

Ένα ανοιχτό στην κοινωνία, συνεργατικό και δημοκρατικό σχολείο έχει ανάγκη από τη σύμπραξη όλων των μελών της εκπαιδευτικής κοινότητας – μαθητών/μαθητριών, εκπαιδευτικών, Προϊσταμένης, Σχολικής Επιτροπής, Τοπικής Αυτοδιοίκησης, προκειμένου να επιτύχει στην αποστολή του.

Πολιτική του σχολείου προστασίας από πιθανούς κινδύνους

Αντιμετώπιση έκτακτων αναγκών

Οι φυσικές καταστροφές παρουσιάζουν αυξητική τάση τα τελευταία χρόνια με ποικίλες συνέπειες στο ανθρωπογενές περιβάλλον. Οι σχολικές μονάδες, ως λειτουργικοί χώροι φιλοξενίας και δραστηριοποίησης ευάλωτης ομάδας του πληθυσμού, απαιτούν αυξημένο βαθμό ετοιμότητας έναντι των κινδύνων αυτών. Η απρόβλεπτη ή περιστασιακή κρίση είναι αυτή που συνδέεται ευθέως με την ανάγκη εκπόνησης ενός σχεδίου διαχείρισής της. Τα κρίσιμα συμβάντα χρήζουν έγκαιρων και έγκυρων ενεργειών ανταπόκρισης. Η έγγραφη και οργανωμένη αποτύπωση αυτών, σε επίπεδο σχολικής μονάδας, συνιστά το πρωτόκολλο - σχέδιο διαχείρισης κρίσεων. Τα οφέλη ενός τέτοιου σχεδίου έγκεινται στη διασφάλιση της

σωματικής ακεραιότητας και της ψυχικής υγείας του ανθρώπινου δυναμικού του σχολείου:

Οι φάσεις του σχεδίου υλοποίησης της διαχείρισης κρίσεων είναι οι εξής:

1. Προσδιορισμός της κρίσης - γεγονόςτος (π.χ. πλημμύρα, πυρκαγιά, σεισμός).
2. Επίπεδο αντιμετώπισης.
3. Ειδοποίηση - ενημέρωση όσων εμπλέκονται στην αντιμετώπιση της κρίσης.
4. Επιλογή τρόπου και πλαισίου ενημέρωσης των εμπλεκόμενων υπηρεσιών και φορέων, των γονέων και κηδεμόνων.
5. Αξιολόγηση διαχείρισης της κρίσης.

Στην κατεύθυνση αυτή, έχει δημιουργηθεί στο σχολείο μας μια Ομάδα Διαμόρφωσης Σχεδίου Αντιμετώπισης Κρίσεων, που αποτελείται από το Σύλλογο Διδασκόντων με επικεφαλής την Προϊσταμένη και έχει αναπτυχθεί ένα γενικό σχέδιο προετοιμασίας του σχολείου για την αντιμετώπιση κρίσεων. Για την προστασία από σεισμούς και συνοδά φυσικά φαινόμενα επικαιροποιείται τακτικά το Σχέδιο Μνημονίου Ενεργειών για τη διαχείριση του Σεισμικού Κινδύνου στην αρχή της σχολικής χρονιάς και υλοποιούνται ασκήσεις ετοιμότητας κατά τη διάρκεια του σχολικού έτους.

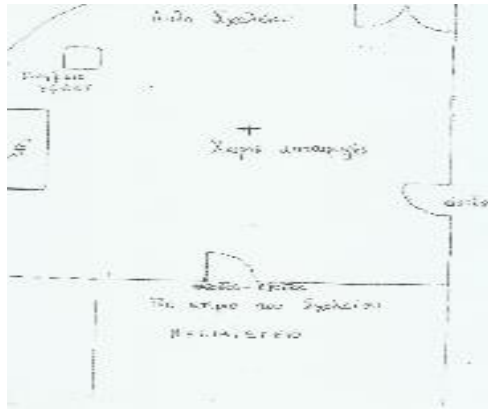
Η Προϊσταμένη του Νηπιαγωγείου, στην αρχή του σχολικού έτους, προβαίνει σε όλες τις απαιτούμενες ενέργειες που προβλέπονται για την αντιμετώπιση των έκτακτων αναγκών εντός του σχολικού χώρου. Επίσης, ενημερώνει τους μαθητές/μαθήτριες για τους βασικούς κανόνες και τρόπους αντίδρασης κατά την εκδήλωση των φαινομένων αυτών.

Διευκρινίζεται ότι σε περίπτωση κρίσης οι μαθητές/μαθήτριες παραδίδονται μόνο στους γονείς/κηδεμόνες τους ή στα πρόσωπα που οι γονείς/κηδεμόνες έχουν ορίσει γραπτώς για την παραλαβή των μαθητών/τριών από τη σχολική μονάδα.

Τέλος, σε καταστάσεις πανδημίας ή ακραίων-επικίνδυνων φαινομένων οι εκπαιδευτικοί, μαθητές/μαθήτριες, γονείς/κηδεμόνες, Προϊστάμενοι/Προϊστάμενες οφείλουμε να συμμορφωνόμαστε και να ακολουθούμε ρητά τις οδηγίες που εκδίδουν οι εκάστοτε αρμόδιοι φορείς/υπηρεσίες: π.χ. ΕΟΔΥ, ΥΠΑΙΘ, Υπουργείο Πολιτικής Προστασίας, κ.λ.π. για την εύρυθμη λειτουργία της σχολικής μονάδας και την ασφάλεια των μελών της.

Χώρος συγκέντρωσης σε περίπτωση ανάγκης

Ειδικό σχέδιο αποχώρησης λόγω έκτακτων συνθηκών Σε περίπτωση έκτακτης ανάγκης, για την ασφάλεια των παιδιών έχει καταρτιστεί σχέδιο διαφυγής και πραγματοποιούνται ασκήσεις ετοιμότητας ώστε οι μαθητές/τριες να βγαίνουν συντεταγμένα και να συγκεντρώνονται στο κέντρο της αυλής που έχει οριστεί ως χώρος καταφυγής.



Ειδικό σχέδιο αποχώρησης λόγω έκτακτων συνθηκών

Σε περίπτωση έκτακτης ανάγκης, για την ασφάλεια των παιδιών έχει καταρτιστεί σχέδιο διαφυγής και πραγματοποιούνται ασκήσεις ετοιμότητας.

Εσωτερικός Κανονισμός Λειτουργίας- Διαδικασίες διασφάλισης της εφαρμογής του

Ο κοινά συμφωνημένος Κανονισμός βασίζεται στην ισχύουσα νομοθεσία και στις σύγχρονες παιδαγωγικές και διδακτικές αρχές. Η τήρησή του από όλους τους παράγοντες του σχολείου (μαθητές/μαθήτριες, εκπαιδευτικούς, γονείς/κηδεμόνες, βοηθητικό προσωπικό) με αμοιβαίο σεβασμό στον διακριτό θεσμικό ρόλο τους αποτελεί προϋπόθεση της εύρυθμης λειτουργίας του Νηπιαγωγείου. Είναι το θεμέλιο πάνω στο οποίο μπορεί το σχολείο να οικοδομήσει για να πετύχει τους στόχους και το όραμά του.

Θέματα που ανακύπτουν στην εκπαιδευτική καθημερινότητα και δεν προβλέπονται από τον Κανονισμό, αντιμετωπίζονται κατά περίπτωση από την μΠροϊσταμένη και το Σύλλογο Διδασκόντων, σύμφωνα με τις αρχές της παιδαγωγικής επιστήμης και την κείμενη εκπαιδευτική νομοθεσία, σε πνεύμα συνεργασίας με όλα τα μέλη της σχολικής κοινότητας.

27 Σεπτεμβρίου 2023

Η Προϊσταμένη

Μπάσιου Σοφία

Εγκρίνεται

Συντονίστρια Εκπαιδευτικού Έργου

Διευθύντρια Εκπαίδευσης

.....

.....

Ημερομηνία:

Ημερομηνία: