

2023-
2024

Εσωτερικός Κανονισμός Λειτουργίας

Σχολική
μονάδα :
Νηπιαγωγείο
Μεγάλων
Καλυβίων

Τρικόλων

**ΤΑΥΤΟΤΗΤΑ ΤΟΥ
ΣΧΟΛΕΙΟΥ**



Νηπιαγωγείο Μεγ. Καλυβίων

**Διεύθυνση
Α/θμιας Εκπ/σης
Τρικάλων**

Κωδικός Σχολείου (Υ.ΠΑΙ.Θ.Α)

9450235

ΣΤΟΙΧΕΙΑ

Έδρα του Σχολείου (διεύθυνση)		Μεγ. Καλύβια -Τρικάλων	
Τηλέφωνο	2431043828	Fax	2431043828
e-mail:	mail@nipm-kalytri-m-kalyv.tri.sch.gr	Ιστοσελίδα	https://blogs.sch.gr/nipmkalytri/
Προϊσταμένη Σχολικής Μονάδας		Καραστογιάννη Παναγιώτα	
Πρόεδρος Συλλόγου Γονέων/Κηδεμόνων			

ΕΙΣΑΓΩΓΗ

Το νηπιαγωγείο είναι ο χώρος όπου τα νήπια, περνούν πολλές ώρες καθημερινά. Μαθαίνουν, παίζουν, χαίρονται, δημιουργούν, συνεργάζονται. Πολλές φορές, όμως, αντιμετωπίζουν και δυσκολίες, τόσο οι μαθητές που αφορούν στην προσαρμογή τους στο συγκεκριμένο περιβάλλον και στη συνύπαρξή τους με συνομηλίκους, όσο και το διδακτικό προσωπικό που αφορούν στις σχέσεις μεταξύ τους, με τους γονείς αλλά ακόμα και στην προσπάθεια παροχής ποιοτικού εκπαιδευτικού έργου.

Η σχολική ζωή καλό είναι να ρυθμίζεται από κάποιους κανόνες, οι οποίοι βοηθούν την εκπαιδευτική διαδικασία και το σχολείο να λειτουργεί αποτελεσματικότερα ως μια ασφαλής κοινότητα μάθησης.

Με τον όρο «σχολικός κανονισμός» εννοούμε το σύνολο των όρων και των κανόνων που αποτελούν προϋποθέσεις για να πραγματοποιείται ανενόχλητα, μεθοδικά και αποτελεσματικά το έργο του σχολείου. Οι συνθήκες αυτές πρέπει να αποβλέπουν στη διαμόρφωση ενός παιδαγωγικού και διδακτικού κλίματος το οποίο θα εξασφαλίζει τη συνεργασία των μελών της σχολικής κοινότητας, χωρίς εντάσεις και συγκρούσεις, με αμοιβαίο σεβασμό, με ανοχή και αναγνώριση. Στο πλαίσιο αυτό ο όρος «σχολική πειθαρχία» αποκτά δημοκρατικό περιεχόμενο και αναδεικνύεται σε βασικό ποιοτικό στοιχείο του σύγχρονου δημοκρατικού σχολείου.

Η σχολική κοινότητα είναι μία οργανωμένη ομάδα που έχει όλα τα χαρακτηριστικά της κοινωνίας. Το σχολείο προετοιμάζει τους νέους να ενταχθούν ομαλά στην κοινωνία. Η εσωτερική οργάνωση της σχολικής ζωής οφείλει να εκπαιδεύει και να διαπαιδαγωγεί, σύμφωνα με τα πρότυπα και τις ανάγκες της δημοκρατικής κοινωνίας.

Για το σκοπό αυτό συντάσσεται ο Κανονισμός Εσωτερικής Λειτουργίας του Νηπιαγωγείου μας, ο οποίος είναι πλήρως εναρμονισμένος με την ισχύουσα νομοθεσία για τη λειτουργία του σχολείου.

Άρθρο 1. Βασικές αρχές και στόχοι του Εσωτερικού Κανονισμού Λειτουργίας

Ο σκοπός του Νηπιαγωγείου, σύμφωνα με την κείμενη νομοθεσία, είναι να βοηθήσει τα παιδιά να αναπτυχθούν σωματικά, συναισθηματικά, νοητικά και κοινωνικά μέσα στο πλαίσιο των ευρύτερων στόχων της πρωτοβάθμιας εκπαίδευσης. Το Νηπιαγωγείο, ως φορέας κοινωνικοποίησης του παιδιού (μετά την οικογένεια), θα πρέπει να εξασφαλίζει τις προϋποθέσεις, ώστε τα παιδιά να αναπτύσσονται και να κοινωνικοποιούνται ομαλά και πολύπλευρα. Σύμφωνα με το άρθρο 3, του Ν.1566, το Νηπιαγωγείο βοηθά τα νήπια «να καλλιεργούν τις αισθήσεις τους, να οργανώνουν τις πράξεις τους, κινητικές και νοητικές, να εμπλουτίζουν και να οργανώνουν τις εμπειρίες τους, από το φυσικό και το κοινωνικό περιβάλλον, να αναπτύσσουν πρωτοβουλίες, ελεύθερα και αβίαστα, να αναπτύσσουν την ικανότητα κατανόησης και έκφρασης, με σύμβολα γενικά και ιδιαίτερα, στους τομείς της Γλώσσας, των Μαθηματικών και της Αισθητικής».

Επιπλέον, το σύγχρονο νηπιαγωγείο επιδιώκει τον σεβασμό της προσωπικότητας του νηπίου, την ικανοποίηση των φυσικών και ψυχικών του αναγκών και τον σεβασμό στις ατομικές του διαφορές. Και όλα αυτά μέσα σε μια ατμόσφαιρα στην οποία βασιλεύει η χαρά, το παιχνίδι, η δημιουργία και η πειθαρχημένη ελευθερία.

Το νηπιαγωγείο Μεγ.Καλυβίων αποτελείται από ένα τμήμα πρωινό ένα τμήμα Αγγλικών και ένα απογευματινό (προαιρετικό ολοήμερο). Υπηρετούν σ' αυτό για το τρέχον σχ. Έτος 2023-2024 δυο εκπαιδευτικοί γενικής παιδείας μια εκπαιδευτικός Ε06 Αγγλικών , κι ένα άτομο ως βοηθητικό προσωπικό – καθαρίστρια.

Άρθρο 2. Λειτουργία του Σχολείου

I. Διδακτικό ωράριο

Η έναρξη, η λήξη, η διάρκεια μαθημάτων του βασικού υποχρεωτικού προγράμματος και του ολοήμερου νηπιαγωγείου, τα διαλείμματα, ο χρόνος διδασκαλίας ανά διδακτική ώρα καθώς και η έναρξη και λήξη του διδακτικού έτους καθορίζονται από τις κείμενες διατάξεις και αποφάσεις του ΥΠΑΙΘΑ. Ανακοινώνονται στους γονείς με την έναρξη του διδακτικού έτους με σχετικό έντυπο και παράλληλα αναρτώνται στην ιστοσελίδα του Νηπιαγωγείου.

Για το σχολικό έτος 2023-2024 το πρόγραμμα του σχολείου, διαμορφώνεται ως εξής:

Υποχρεωτικό πρόγραμμα

- Υποδοχή των μαθητών και των μαθητριών στο σχολείο: 8.15- 8:30.
- Λήξη υποχρεωτικού προγράμματος- αποχώρηση μαθητών και μαθητριών: 13:00

Ολοήμερο πρόγραμμα

- Έναρξη λειτουργίας των δραστηριοτήτων Ολοήμερου προγράμματος: 13:00.
- Λήξη των δραστηριοτήτων Ολοήμερου προγράμματος: 16:00.

- Πρώρη αποχώρηση από το Ολοήμερο πρόγραμμα δεν

προβλέπεται.

Προκειμένου να διευκολυνθεί, κατά την έναρξη της σχολικής χρονιάς, η ομαλή προσαρμογή των μαθητών/τριών δύναται να εφαρμόζεται ευέλικτο ωράριο παραμονής στο Νηπιαγωγείο κατά τις πρώτες δύο εβδομάδες λειτουργίας (παρ. 7, άρθρο 2, Π.Δ. 79/2017). Επίσης, προβλέπεται η μεταφορά ωραρίου εργασίας σε απογευματινές ώρες έως δύο φορές κατά τη διάρκεια του σχολικού έτους για την οποία ενημερώνονται η Σύμβουλος Εκπαίδευσης Π.Ε και ο Διευθυντής Εκπαίδευσης (άρθρο 16, παρ. 10 Π.Δ. 79/2017).

I. Προσέλευση και αποχώρηση μαθητών/μαθητριών

Η ώρα προσέλευσης των μαθητών και μαθητριών του Νηπιαγωγείου είναι 8:15 έως 8.30

Η έγκαιρη προσέλευση και η καλά οργανωμένη και ελεγχόμενη αποχώρηση είναι απαραίτητες προϋποθέσεις για την πραγματοποίηση του διδακτικού έργου και την εύρυθμη λειτουργία του σχολείου γενικότερα και διασφαλίζει την ασφάλεια των μαθητών και μαθητριών και του προσωπικού του σχολείου.

Για λόγους ασφαλείας των μαθητών/μαθητριών αλλά και για την ομαλή λειτουργία του προγράμματος η είσοδος του σχολείου/οι είσοδοι του σχολείου κλείνουν στις 8:30 ώστε να μην παρακωλύεται το παιδαγωγικό έργο του σχολείου.

Οι μαθητές και οι μαθήτριες σε καμία περίπτωση δεν αποχωρούν από το σχολείο πριν τη λήξη του ωραρίου. Αν παρουσιαστεί ανάγκη έκτακτης αποχώρησης κατά τη διάρκεια του σχολικού ωραρίου (π.χ. ασθένεια), ενημερώνεται ο γονέας/κηδεμόνας για να προσέλθει στο Σχολείο και να συνοδεύσει το παιδί στο σπίτι του, αφού προηγουμένως συμπληρώσει το σχετικό έντυπο (υπεύθυνη δήλωση). Εάν κάποιος γονέας/κηδεμόνας χρειαστεί, για ειδικό λόγο να πάρει το παιδί του πριν τη λήξη των μαθημάτων, χρειάζεται να ενημερώσει εγκαίρως τη Διεύθυνση του Σχολείου και να συμπληρώσει σχετικό έντυπο όπου θα αναγράφονται οι λόγοι (υπεύθυνη δήλωση).

Οι εκπαιδευτικοί υποδέχονται τους μαθητές και τις μαθήτριες στην είσοδο του Σχολείου και οι γονείς/κηδεμόνες-συνοδοί αποχωρούν. Κατά τη διάρκεια του χρόνου προσέλευσης των μαθητών/μαθητριών δεν παρευρίσκεται χωρίς άδεια στον χώρο του σχολείου κανένας επισκέπτης.

Οι γονείς/κηδεμόνες προσέρχονται έγκαιρα για την παραλαβή των μαθητών και των μαθητριών, παραμένουν έξω από τις εισόδους του σχολείου, χωρίς να παρεμποδίζουν τη διαδικασία αποχώρησης. Κάθε καθυστέρηση στην προσέλευση των συνοδών δημιουργεί κίνδυνους για την ασφάλεια των μαθητών/μαθητριών που παρακολουθούν το σχολικό πρόγραμμα και παρεμποδίζει τη λειτουργία της σχολικής μονάδας. Σε περιπτώσεις δυσμενών καιρικών συνθηκών, το σχολείο δύναται να τροποποιήσει τη διαδικασία προσέλευσης/αποχώρησης ώστε να μειωθεί στο ελάχιστο η έκθεση γονέων και μαθητών στις καιρικές συνθήκες δίχως να τεθεί σε κίνδυνο η ασφάλεια των μαθητών.

II. Ωρολόγιο Πρόγραμμα του Σχολείου

Το Νηπιαγωγείο εφαρμόζει το Ωρολόγιο Πρόγραμμα, όπως αυτό ορίζεται από τις εγκυκλίους του ΥΠΑΙΘΑ και εξειδικεύεται από τον Σύλλογο Διδασκόντων με ευθύνη Της Προϊσταμένης του Νηπιαγωγείου και υποβάλλεται προς έγκριση στον Προϊστάμενο εκπαιδευτικών θεμάτων της οικείας Διεύθυνσης Πρωτοβάθμιας Εκπαίδευσης.

Ωρολόγιο Πρόγραμμα Νηπιαγωγείου

Το Ωρολόγιο Πρόγραμμα του Νηπιαγωγείου Μεγ. Καλυβίων για το σχολικό έτος 2023-2024 ορίστηκε από το Σύλλογο Διδασκόντων ως εξής:

ΠΡΩΙΝΟ ΥΠΟΧΡΕΩΤΙΚΟ ΠΡΟΓΡΑΜΜΑ		
ΔΙΑΡΚΕΙΑ	ΠΕΡΙΕΧΟΜΕΝΟ	ΤΜΗΜΑ 1/ ΟΝΟΜΑΤΕΠΩΝΥΜΟ ΕΚΠΑΙΔΕΥΤΙΚΟΥ
08:15-08:30	Υποδοχή μαθητών /ριών	Καραστογιάννη Παναγιώτα
08:30-9:15	Ελεύθερο παιχνίδι-ενασχόληση στα κέντρα μάθησης (γωνιές)	Καραστογιάννη Παναγιώτα
09:15-10:00	Οργανωμένες δραστηριότητες και διερευνήσεις με βάση το ΔΕΠΠΣ-ΑΠΣ, πρόγευμα ή εργαστήρια δεξιοτήτων	Καραστογιάννη Παναγιώτα
10:00-10.45	ΔΙΑΛΕΙΜΜΑ	Καραστογιάννη Παναγιώτα
10.45-11.30	Οργανωμένες δραστηριότητες και διερευνήσεις με βάση το ΔΕΠΠΣ-ΑΠΣ	Καραστογιάννη Παναγιώτα
11.30-12:10	Ελεύθερο παιχνίδι-ενασχόληση στα κέντρα μάθησης (γωνιές)	Καραστογιάννη Παναγιώτα
12:10-12:45	Οργανωμένες δραστηριότητες και διερευνήσεις με βάση το ΔΕΠΠΣ-ΑΠΣ Αναστοχασμός- Ανατροφοδότηση-Προγραμματισμός επόμενης ημέρας	Τσαγκάδα Βασιλική Καραστογιάννη Παναγιώτα
12:45-13:00	Προετοιμασία για αποχώρηση	Τσαγκάδα Βασιλική Καραστογιάννη Παναγιώτα
13:00	Αποχώρηση πρωινού υποχρεωτικού τμήματος	Τσαγκάδα Βασιλική Καραστογιάννη Παναγιώτα
ΟΛΟΗΜΕΡΟ ΠΡΟΑΙΡΕΤΙΚΟ ΠΡΟΓΡΑΜΜΑ		
ΔΙΑΡΚΕΙΑ	ΠΕΡΙΕΧΟΜΕΝΟ	ΤΜΗΜΑ 2/ ΟΝΟΜΑΤΕΠΩΝΥΜΟ ΕΚΠΑΙΔΕΥΤΙΚΟΥ
13:10-14:20	Προετοιμασία γεύματος/φρουτάς, χαλάρωση/απόπνοια Ελεύθερο παιχνίδι-ενασχόληση στα κέντρα μάθησης (γωνιές)	Τσαγκάδα Βασιλική
14:20-15:00	Οργανωμένες δραστηριότητες και διερευνήσεις με βάση το ΔΕΠΠΣ-ΑΠΣ	Τσαγκάδα Βασιλική
15:00-15:20	ΔΙΑΛΕΙΜΜΑ	Τσαγκάδα Βασιλική
15:20-15:45	Ελεύθερο και οργανωμένο παιχνίδι, ανατροφοδότηση	Τσαγκάδα Βασιλική
15:45-16:00	Προετοιμασία για αποχώρηση	Τσαγκάδα Βασιλική
16:00	Αποχώρηση προαιρετικού ολοήμερου τμήματος	Τσαγκάδα Βασιλική

Κάθε Δευτέρα και Τρίτη την 3^η διδακτική ώρα θα πραγματοποιείται η δραστηριότητα των Αγγλικών. Υπεύθυνη εκπαιδευτικός η κ.Γουγουλάκη Γεωργία.

3. Σχολική και Κοινωνική Ζωή

I. Φοίτηση /Απουσίες

Η φοίτηση των μαθητών/μαθητριών στα Νηπιαγωγεία είναι υποχρεωτική και εποπτεύεται από την εκπαιδευτικό της τάξης, ο οποία καταγράφει τις καθημερινές απουσίες και από την Προϊσταμένη που τις καταχωρίζει στο πληροφοριακό σύστημα του ΥΠΑΙΘΑ. Η ελλιπής φοίτηση και μάλιστα χωρίς σοβαρό λόγο, δυσχεραίνει τόσο το σχολικό έργο όσο και την πρόοδο των μαθητών/μαθητριών. Την ουσιαστική αλλά και την τυπική ευθύνη απέναντι στο σχολείο και την πολιτεία για τη φοίτηση των μαθητών, φέρουν κατά το νόμο οι γονείς/κηδεμόνες τους.

II. Σχολικοί χώροι

Κοινός στόχος όλων είναι ο σεβασμός του σχολικού χώρου. Ο σεβασμός στα περιουσιακά στοιχεία του Νηπιαγωγείου, τις υποδομές, τον εξοπλισμό αλλά και το φυσικό περιβάλλον του σχολείου αποτελεί βασική υποχρέωση όλων των μελών της σχολικής κοινότητας. Με το ίδιο σκεπτικό υπάρχει φροντίδα για την τάξη και την καλαισθησία στις σχολικές αίθουσες, καθώς είναι ο ιδιαίτερος χώρος, όπου παραμένουν και εργάζονται μαθητές/μαθήτριες και εκπαιδευτικοί πολλές ώρες. Φροντίδα όλων είναι να διατηρούνται οι χώροι καθαροί. Τεράστια συμβολή σε αυτό έχει και η υπεύθυνη καθαριότητας του Νηπιαγωγείου.

III. Διάλειμμα

Κατά τη διάρκεια του διαλείμματος οι μαθητές/μαθήτριες βγαίνουν στο προαύλιο, όπως έχει καθοριστεί από το Ωρολόγιο Πρόγραμμα.

Σε περίπτωση κακοκαιρίας ορίζεται ως χώρος παραμονής των παιδιών η αίθουσα πολλαπλών χρήσεων του νηπιαγωγείου.

Το διάλειμμα είναι χρόνος παιχνιδιού και ανάπτυξης κοινωνικών σχέσεων όπου οι μαθητές και οι μαθήτριες αλληλεπιδρούν, παίζουν αρμονικά και για οποιοδήποτε πρόβλημα ή δυσκολία αντιμετωπίζουν απευθύνονται στις εκπαιδευτικούς που βρίσκονται στο προαύλιο.

Κατά τη διάρκεια του διαλείμματος δεν επιτρέπεται κανένας ανήλικος ή ενήλικος να παρακολουθεί, να συνομιλεί ή να δίνει αντικείμενα σε μαθητές και μαθήτριες του σχολείου από τα κάγκελα του προαύλιου χώρου.

IV. Σχολικό πρόγραμμα

Η φοίτηση στο Νηπιαγωγείο αποτελεί το πιο σημαντικό βήμα στη ζωή του παιδιού για τη μάθηση, την προσωπική ανάπτυξη και κοινωνικοποίησή του. Οι μαθητές και μαθήτριες παρακολουθούν και συμμετέχουν ενεργά στην καθημερινή εκπαιδευτική διαδικασία σεβόμενοι τους κανόνες του σχολείου, όπως διαμορφώνονται από τους ίδιους και τους εκπαιδευτικούς της τάξης, όπως και το δικαίωμα των συμμαθητών και συμμαθητριών τους για μάθηση.

Τα παιδιά μαθαίνουν να συνεργάζονται, να δημιουργούν, να αλληλεπιδρούν, να αυτενεργούν και να είναι υπεύθυνα. Η συνεργασία μεταξύ γονέων/κηδεμόνων και εκπαιδευτικών έχει κοινό στόχο την υγιή ανάπτυξη παιδιών με ολοκληρωμένη προσωπικότητα.

Σχολικές δράσεις στο πλαίσιο της σχολικής ζωής

Σχολικές δράσεις θεωρούνται όλες οι προγραμματισμένες και κατάλληλα σχεδιασμένες δράσεις του σχολείου που συμπληρώνουν και εμπλουτίζουν το Πρόγραμμα Σπουδών. Πραγματοποιούνται κατά τη διάρκεια του διδακτικού ωραρίου, εντός ή/και εκτός του σχολείου και σε συνεργασία με άλλα σχολεία ή/και με άλλους φορείς (όπως Μουσεία, Κέντρα Περιβαλλοντικής Εκπαίδευσης, σχολικά δίκτυα, επιστημονικούς και πολιτιστικούς συλλόγους και φορείς, βιβλιοθήκες, φυσιολατρικές λέσχες κ.λπ.). Οι δράσεις αυτές έχουν διεπιστημονικό/ διαθεματικό, βιωματικό χαρακτήρα και ενθαρρύνουν τη διερεύνηση. Αποσκοπούν στον εμπλουτισμό του περιεχομένου του Προγράμματος Σπουδών, στην ανάπτυξη των ικανοτήτων και δεξιοτήτων των μαθητών, στην αισθητική καλλιέργεια, στην έκφραση της δημιουργικότητας, στη συνεργατικότητα, στην ανάπτυξη της αυτονομίας και της υπευθυνότητας και στην ευαισθητοποίηση σε θέματα που αφορούν το φυσικό και ανθρωπογενές περιβάλλον. Οι σχολικές δράσεις συντελούν στην ανάπτυξη του δημοκρατικού ήθους, στο άνοιγμα του σχολείου στην τοπική κοινότητα και επιτελούν αντισταθμιστικό ρόλο παρέχοντας τη δυνατότητα σε όλους τους μαθητές να συμμετέχουν σε δραστηριότητες που διευρύνουν τους ορίζοντές τους.

Οι σχολικές δράσεις εντάσσονται στον ετήσιο ή στον τριμηνιαίο προγραμματισμό που κάνει το κάθε σχολείο, μετά από απόφαση του Συλλόγου Διδασκόντων. Στη συνέχεια υποβάλλονται για ενημέρωση στην Σχολικό Σύμβουλο, ο οποίος μπορεί να διατυπώνει τις δικές του τυχόν παρατηρήσεις και προτάσεις. Η επιλογή και ο προγραμματισμός των δράσεων αυτών πρέπει να λαμβάνει υπόψη συγκεκριμένα κριτήρια τα οποία ορίζονται από το Ινστιτούτο Εκπαιδευτικής Πολιτικής (Ι.Ε.Π). Πέραν των κριτηρίων αυτών ο προγραμματισμός πρέπει να περιλαμβάνει ακριβή στοιχεία σχετικά με τον χρόνο και τον τόπο υλοποίησης των δράσεων, τους όρους που διασφαλίζουν την ασφαλή μετακίνηση των μαθητών, τις τάξεις/τμήματα που συμμετέχουν, τους υπεύθυνους-συνοδούς εκπαιδευτικούς κ.λπ.. Στην περίπτωση που για οποιοδήποτε λόγο είναι απαραίτητες αλλαγές στον αρχικό προγραμματισμό, επαναλαμβάνεται η ίδια διαδικασία. Το σχολείο ενημερώνει εγκαίρως τους γονείς/κηδεμόνες για τις σχολικές δράσεις που έχει προγραμματίσει είτε κατά τη διάρκεια του διδακτικού έτους είτε κατά τη διάρκεια ενός τριμήνου.

Εκπαιδευτικές επισκέψεις ή έξοδοι των μαθητών δύναται επίσης να προγραμματίζονται σε κοντινή απόσταση από το σχολείο, περιορισμένης χρονικής διάρκειας και όχι μεγαλύτερης των δύο διδακτικών ωρών, που υλοποιούνται στο πλαίσιο εκπαιδευτικών προγραμμάτων και δραστηριοτήτων, της βιωματικής μάθησης και του ευρύτερου ανοίγματος του σχολείου στην κοινωνία. Για τη συμμετοχή των μαθητών στις παραπάνω δράσεις απαιτείται η έγγραφη συναίνεση των Γονέων και Κηδεμόνων τους.

Δανειστική βιβλιοθήκη Νηπιαγωγείου

Από το Νοέμβριο θα αρχίσει η λειτουργία της δανειστικής βιβλιοθήκης του νηπιαγωγείου μας. Τα νήπια θα μπορούν να δανείζονται κάθε Παρασκευή ένα βιβλίο από την βιβλιοθήκη και αφού το διαβάσουν το Σαββατοκύριακο το επιστρέφουν στο νηπιαγωγείο την Δευτέρα .

Παρακολούθηση μαθημάτων

Οι σχολικές τάξεις συνιστούν τους κεντρικούς χώρους της εκπαιδευτικής διαδικασίας όπου προωθείται η αρμονική συνύπαρξη και η ενεργός παρουσία των συμμετεχόντων/ουσών. Η εφαρμογή βασικών κανόνων λειτουργίας αποσκοπεί στην ομαλή ανάπτυξη της ομάδας και τη δημιουργία ενός ευχάριστου και λειτουργικού περιβάλλοντος μάθησης.

Δεκατιανό/ Γεύμα

Το δεκατιανό που εντάσσεται στο πρωινό υποχρεωτικό τμήμα έχει οριστεί βάσει ωρολογίου προγράμματος από τις 9.45 έως τις 10:00. Αντίστοιχα, το κυρίως γεύμα που εντάσσεται στο προαιρετικό ολοήμερο πρόγραμμα έχει οριστεί βάσει ωρολογίου προγράμματος από τις 13:00 έως τις 13:40. Συστήνεται στους γονείς των μαθητών να τοποθετούν υγιεινό γεύμα, είτε πρωινό, είτε κυρίως γεύμα. Φυσικά, ακολουθούνται οι ιδιαίτερες προτιμήσεις των παιδιών και βάσει αυτών γίνεται προσπάθεια για τήρηση υγιεινής διατροφής. Στο νηπιαγωγείο δίνεται έμφαση στην αυτοεξυπηρέτηση, ακόμη και στη σίτιση. Συγκεκριμένα, γίνεται προσπάθεια οι μαθητές να τρώνε μόνοι τους, να χρησιμοποιούν κουτάλι και πιρούνι, να στρώνουν μόνοι τους την πετσέτα τους και γενικά να τηρούν τις διαδικασίες όσο το δυνατόν πιο αυτόνομα. Στην τσάντα των μαθητών θα πρέπει να υπάρχει μεταλλικό μπωλ με γεύμα (δεκατιανό και κυρίως γεύμα, εάν παρακολουθούν και το προαιρετικό ολοήμερο πρόγραμμα), πετσέτα, κουτάλι και πιρούνι, υγρά μαντηλάκια καθαρισμού και μια σακούλα (για να τοποθετούν το μπωλ μετά το γεύμα).

Ρουχισμός

Όσον αφορά το ρουχισμό, προτείνεται οι μαθητές να φορούν άνετα καθημερινά ρούχα, τα οποία μπορούν να χειριστούν με άνεση. Συστήνεται να αποφεύγεται η χρήση πιο επίσημων ρούχων στην καθημερινότητα της σχολικής ζωής, καθώς αυτά δυσκολεύουν την κίνησή τους. Επίσης, συστήνεται η αποφυγή ρούχων με κουμπιά και φερμουάρ, εφόσον δυσχεραίνουν την αυτοεξυπηρέτηση των νηπίων στην τουαλέτα.

Αυτοεξυπηρέτηση/ Τουαλέτα

Όσον αφορά την αυτοεξυπηρέτηση στην τουαλέτα, είναι σημαντικό κατά τον ερχομό ενός νηπίου στο σχολείου οι γονείς να έχουν ήδη εκπαιδέσει το παιδί, σε ένα πρωταρχικό στάδιο, να χρησιμοποιεί την τουαλέτα και να μπορεί να ντύνεται/ ξεντύνεται μόνο του. Σημειώνεται ότι οι εκπαιδευτικοί δεν επιτρέπεται να παρεμβαίνουν στη διαδικασία ντυσίματος και χειρισμού του ρουχισμού των παιδιών κυρίως για λόγους προστασίας της ιδιωτικότητας των νηπίων.

Παιχνίδια/ αντικείμενα αξίας μαθητών στο νηπιαγωγείο

Τα υλικά και αντικείμενα που πρέπει τα νήπια να φέρνουν καθημερινά στο σχολείο ορίζονται από το ωρολόγιο πρόγραμμα. Οποιοδήποτε άλλο αντικείμενο, εφόσον προβλέπεται από τις ανάγκες του εκάστοτε γνωστικού αντικειμένου, που έρχεται στο σχολείο είναι υπό την ευθύνη του μαθητή ή της μαθήτριας που το φέρνει. Καλό είναι να αποφεύγεται να φτάνουν στο σχολείο αντικείμενα ή παιχνίδια μεγάλης συναισθηματικής ή οικονομικής αξίας. Επιπλέον, στο σχολείο δεν επιτρέπονται οι ηλεκτρονικές συσκευές και τα κινητά τηλέφωνα. Εξαιρούνται οι συσκευές που έχουν ζητηθεί από εκπαιδευτικούς για συγκεκριμένο σκοπό (π.χ. φωτογραφικές μηχανές για μια σχολική εκδρομή). Επίσης, απαγορεύεται να μεταφέρονται στο σχολείο επικίνδυνα αντικείμενα (αιχμηρά, εύφλεκτα κλπ.).

Προαιρετικό ολοήμερο πρόγραμμα

Προετοιμασία γεύματος-Γεύμα

Το γεύμα των μαθητών/μαθητριών παρασκευάζεται στο σπίτι με ευθύνη των γονέων/κηδεμόνων τους. Η νηπιαγωγός στο ολοήμερο πρόγραμμα του νηπιαγωγείου, βοηθά και καθοδηγεί τους μαθητές και τις μαθήτριες ώστε να αποκτήσουν τις απαραίτητες δεξιότητες που αφορούν στη διαδικασία του γεύματος και να εξυπηρετούνται αυτόνομα. Σε κάθε περίπτωση δίνεται ιδιαίτερη προσοχή στους μαθητές μέχρι να αποκτήσουν τις απαραίτητες δεξιότητες αυτοεξυπηρέτησης.

Σχολικό Ημερολόγιο

Έναρξη σχολικού έτους

Το σχολικό έτος ξεκινά την 1^η Σεπτέμβρη 2023 και λήγει στις 21 Ιουνίου 2024. Για τους μαθητές/τριες το σχολικό έτος ξεκινά στις 11 Σεπτεμβρίου και λήγει στις 15 Ιουνίου του επόμενου έτους.

Στην αρχή της σχολικής χρονιάς κατατίθενται σε πρακτικό του Συλλόγου Διδασκόντων όλες οι προγραμματισμένες συναντήσεις, οι τριμηνιαίες σχολικές δράσεις, το εβδομαδιαίο ωρολόγιο πρόγραμμα, καθώς και ο ετήσιος προγραμματισμός θεματικών ενοτήτων που θα διεξαχθούν διαθεματικά. Το σχολείο ακολουθεί τις οδηγίες του Υπουργείου Παιδείας για τον καθορισμό των σχολικών αργιών.

Σχολικές αργίες

Τα Νηπιαγωγεία δεν λειτουργούν τις ακόλουθες ημέρες και περιόδους:

1. Τα Σάββατα και τις Κυριακές
2. Την 28η Οκτωβρίου (εθνική εορτή)
3. Από 24 Δεκεμβρίου μέχρι και 7 Ιανουαρίου (διακοπές Χριστουγέννων)
4. Την Καθαρά Δευτέρα
5. Την 25η Μαρτίου (εθνική εορτή)
6. Από τη Μ. Δευτέρα μέχρι και την Παρασκευή της Διακαινησίμου (διακοπές Πάσχα)
7. Την 1η Μαΐου
8. Την εορτή του Αγίου Πνεύματος
9. Την ημέρα της εορτής του Πολιούχου της έδρας του σχολείου, Αγίου Νικολάου (6 Δεκεμβρίου) και την ημέρα της τοπικής θρησκευτικής εορτής (21 Μαΐου .)

Σχολικοί εορτασμοί

Εορταστικές εκδηλώσεις στα Νηπιαγωγεία πραγματοποιούνται:

- α) Στις 27 Οκτωβρίου για την επέτειο της εθνικής εορτής της 28ης Οκτωβρίου, ημέρα κατά την οποία τιμάται και η ελληνική σημαία
- β) Στις 24 Μαρτίου για την επέτειο της εθνικής εορτής της 25ης Μαρτίου

γ) Στις 17 Νοεμβρίου για την επέτειο του Πολυτεχνείου, τον αντιδικτατορικό αγώνα και την Εθνική Αντίσταση. Σε περίπτωση που οι παραπάνω γιορτές είναι Σάββατο ή Κυριακή, οι εορταστικές εκδηλώσεις πραγματοποιούνται την προηγούμενη Παρασκευή.

Ο Σύλλογος Διδασκόντων κάθε σχολικής μονάδας καθορίζει τη χρονική διάρκεια (εντός διδακτικού ωραρίου) και το περιεχόμενο του εορτασμού των εκδηλώσεων και ειδοποιεί τους γονείς/κηδεμόνες για την ώρα προσέλευσης και αποχώρησης των μαθητών/τριών από το σχολείο.

Αλλαγή Προγράμματος

Στη διάρκεια της σχολικής χρονιάς ενδέχεται να υπάρξουν μετατροπές στο σχολικό πρόγραμμα για έκτακτους λόγους, όπως καιρικές συνθήκες, εθνικές εκλογές κ.α. Το σχολείο ακολουθεί τις οδηγίες του Υπουργείου Παιδείας, της περιφέρειας Θεσσαλίας και του Δήμου Τρικκαίων για την προσωρινή αναστολή της λειτουργίας του για έκτακτους λόγους. Το σχολείο ενδέχεται να αναστείλει τη λειτουργία του ή να μεταβάλλει το πρόγραμμά του τις ημέρες κατά τις οποίες έχει κηρυχθεί απεργία των αναπληρωτών ή μόνιμων εκπαιδευτικών σε δημόσια σχολεία πανελλαδικά.

V. Συμπεριφορά - Δικαιώματα – Υποχρεώσεις

Η Προϊσταμένη

- Συμβάλλει στη δημιουργία κλίματος δημοκρατικής συμπεριφοράς των διδασκόντων/διδασκουσών και των μαθητών/μαθητριών και είναι υπεύθυνος/υπεύθυνη, σε συνεργασία με τους εκπαιδευτικούς, για την ομαλή λειτουργία του σχολείου.
- Ενημερώνει τα μέλη της εκπαιδευτικής κοινότητας για την εκπαιδευτική νομοθεσία, τις εγκυκλίους και τις αποφάσεις που αφορούν τη λειτουργία του Σχολείου και τις αρμοδιότητες του Συλλόγου Διδασκόντων.
- Λαμβάνει μέριμνα για την εξασφάλιση παιδαγωγικών μέσων και εργαλείων, την καλή χρήση τους στη σχολική τάξη, τη λειτουργικότητα και την αντικατάστασή τους, σε περίπτωση φθοράς.
- Είναι υπεύθυνος/υπεύθυνη, μαζί με τους/τις εκπαιδευτικούς, για την καθαριότητα και αισθητική των χώρων του Νηπιαγωγείου, καθώς και για την προστασία της υγείας και ασφάλειας των μαθητών/μαθητριών.
- Έχει την ευθύνη για τη διαμόρφωση θετικού κλίματος στο σχολείο, για την ανάπτυξη αρμονικών σχέσεων ανάμεσα στα μέλη της σχολικής κοινότητας.

Οι εκπαιδευτικοί

- Εκπαιδεύουν τους μαθητές και τις μαθήτριες, σύμφωνα με τους σκοπούς και τους στόχους της προσχολικής εκπαίδευσης και μέσα στο πλαίσιο της εκπαιδευτικής πολιτικής και με την καθοδήγηση των Στελεχών της Εκπαίδευσης.
- Προετοιμάζουν καθημερινά και οργανώνουν την εκπαιδευτική διαδικασία, εφαρμόζοντας σύγχρονες και κατάλληλες μεθόδους διδασκαλίας, με βάση τις ανάγκες και ιδιαιτερότητες των μαθητών/μαθητριών.
- Συνεργάζονται με τους μαθητές/μαθήτριες, σέβονται την προσωπικότητά τους, καλλιεργούν και εμπνέουν σ' αυτούς, κυρίως με το παράδειγμά τους, δημοκρατική συμπεριφορά.

- Μεριμνούν για τη δημιουργία κλίματος αρμονικής συνεργασίας και συνεχούς και αμφίδρομης επικοινωνίας με τους γονείς/κηδεμόνες των μαθητών/μαθητριών, και τους ενημερώνουν για τη φοίτηση, τη συμπεριφορά και την εξέλιξη των παιδιών τους.
- Φροντίζουν για την πρόοδο όλων των μαθητών /μαθητριών τους και τους προσφέρουν παιδεία διανοητική, ηθική και κοινωνική.
- Συμβάλλουν στην εμπέδωση ενός ήρεμου, θετικού, συνεργατικού, συμπεριληπτικού, επικοινωνιακού σχολικού κλίματος.
- Ενδιαφέρονται για τις συνθήκες ζωής των μαθητών/μαθητριών τους στην οικογένεια και στο ευρύτερο κοινωνικό περιβάλλον, λαμβάνουν υπόψη τους παράγοντες που επηρεάζουν την πρόοδο και συμπεριφορά των μαθητών/μαθητριών τους και υιοθετούν κατάλληλες παιδαγωγικές ενέργειες, ώστε να αντιμετωπισθούν πιθανά προβλήματα.
- Ενθαρρύνουν τους μαθητές/μαθήτριες να συμμετέχουν ενεργά στη διαμόρφωση και λήψη αποφάσεων για θέματα που αφορούν τους ίδιους και το σχολείο και καλλιεργούν τις αρχές και το πνεύμα αλληλεγγύης και συλλογικότητας.
- Συνεργάζονται με τους εκπαιδευτικούς ειδικής αγωγής προκειμένου να υποστηριχθούν οι μαθητές με ειδικές εκπαιδευτικές ανάγκες καθώς και οι οικογένειές τους.
- Συνεργάζονται με τον Διευθυντή/τη Διευθύντρια ή τον Προϊστάμενο/Προϊσταμένη, τους γονείς και τα αρμόδια Στελέχη Εκπαίδευσης για την καλύτερη δυνατή παιδαγωγική αντιμετώπιση προβλημάτων συμπεριφοράς, σεβόμενοι την προσωπικότητα και τα δικαιώματα των μαθητών/μαθητριών.
- Ανανεώνουν και εμπλουτίζουν τις γνώσεις τους, σχετικά με τις επιστήμες της αγωγής τόσο μέσω των διάφορων μορφών επιμόρφωσης, που παρέχονται θεσμικά από το σύστημα της οργανωμένης εκπαίδευσης, όσο και μέσω της ενδοσχολικής επιμόρφωσης ή και της αυτοεπιμόρφωσης.

Οι μαθητές/μαθήτριες

- Επιδεικνύουν σεβασμό, με τη στάση τους, προς κάθε μέλος της σχολικής κοινότητας.
- Κατά τη διάρκεια των μαθημάτων τηρούν τους κανόνες της τάξης, συμμετέχουν ενεργά συνδιαμορφώνοντας την καθημερινή εκπαιδευτική διαδικασία.
- Απευθύνονται στους/στις εκπαιδευτικούς και στη Διεύθυνση του Σχολείου και ζητούν τη βοήθειά τους, για κάθε πρόβλημα που τους απασχολεί και τους δημιουργεί εμπόδιο στη σχολική ζωή.
- Προσέχουν ώστε να διατηρούν καθαρούς όλους τους χώρους και δείχνουν ενδιαφέρον για την υλική περιουσία του σχολείου.
- Αποφεύγουν ρητά την άσκηση οποιασδήποτε μορφής βίας (σωματική, λεκτική ή ψυχολογική).
- Προσπαθούν να λύνουν τις αντιθέσεις ή διαφωνίες με διάλογο. Σε περιπτώσεις που γίνονται αποδέκτες ή παρατηρητές βίαιης λεκτικής, ψυχολογικής ή και σωματικής συμπεριφοράς, ενεργούν άμεσα και ακολουθούν τα παραπάνω βήματα:
 1. Συζητούν άμεσα και ειρηνικά με όποιον έχουν διαφορά.
 2. Απευθύνονται στον υπεύθυνο εκπαιδευτικό τμήματος.
 3. Απευθύνονται στην Προϊσταμένη του Νηπιαγωγείου.
- Συμβάλλουν στην υιοθέτηση αειφορικών πρακτικών, όπως η ανακύκλωση υλικών.
- Στις σχολικές εκδηλώσεις και γιορτές αλλά και στις διδακτικές επισκέψεις εκτός Νηπιαγωγείου ακολουθούν τους συνοδούς εκπαιδευτικούς και συμπεριφέρονται με ευγένεια και ευπρέπεια.

Γονείς και κηδεμόνες

- Φροντίζουν ώστε το παιδί να έρχεται έγκαιρα και ανελλιπώς στο σχολείο και να ενημερώνουν

σε περίπτωση απουσίας του.

- Διαβάζουν προσεκτικά όλες τις ανακοινώσεις, έντυπες ή ηλεκτρονικές, ώστε να ενημερώνονται για θέματα λειτουργίας του Σχολείου.
- Συνεργάζονται αρμονικά σε προσωπικό επίπεδο αλλά και μέσω του Συλλόγου Γονέων με τη Διεύθυνση και τον Σύλλογο των Διδασκόντων για θέματα που αφορούν τους μαθητές/μαθήτριες.
- Ενημερώνουν έγκαιρα και προσκομίζουν τα σχετικά έγγραφα, αν υπάρχουν, για κάθε ειδικό θέμα που αντιμετωπίζουν τα παιδιά τους - θέματα υγείας, ειδικές εκπαιδευτικές ικανότητες ή ανάγκες, θέματα οικογενειακής και κοινωνικής κατάστασης - τα οποία μπορούν να επηρεάσουν την επίδοση, τη φοίτηση και συμπεριφορά του παιδιού και ζητούν τη συνδρομή του σχολείου.

Παιδαγωγικός έλεγχος

Τα ζητήματα μη αποδεκτής συμπεριφοράς στο σχολείο αποτελούν αντικείμενο συνεργασίας των γονέων/κηδεμόνων με την εκπαιδευτικό υπεύθυνο της τάξης, την Προϊσταμένη της σχολικής μονάδας, το Σύλλογο Διδασκόντων και τη Σύμβουλο Εκπαίδευσης, προκειμένου να υπάρξει η καλύτερη δυνατή παιδαγωγική αντιμετώπιση του θέματος. Σε κάθε περίπτωση και πριν από οποιαδήποτε απόφαση, λαμβάνεται υπόψη η βασική αρχή του σεβασμού της προσωπικότητας και των δικαιωμάτων του παιδιού. Οι σωματικές ποινές δεν επιτρέπονται.

Το σχολείο, ως φορέας αγωγής, έχει καθήκον να λειτουργεί έτσι ώστε οι μαθητές και μαθήτριες να συνειδητοποιήσουν ότι κάθε πράξη τους έχει συνέπειες, να μάθουν να αναλαμβάνουν την ευθύνη των επιλογών τους και να γίνουν υπεύθυνοι πολίτες. Αν η συμπεριφορά του μαθητή και της μαθήτριας δεν εναρμονίζεται με τα αποδεκτά πρότυπα και αποκλίνει από την τήρηση του εσωτερικού κανονισμού του σχολείου, τότε αντιμετωπίζει τον παιδαγωγικό έλεγχο, σύμφωνα με τις αρχές της ψυχολογίας και παιδαγωγικής που διέπουν την ηλικία του.

Οι γονείς/κηδεμόνες ενημερώνονται από το Σχολείο για την όποια μη αποδεκτή συμπεριφορά των παιδιών τους. Η στενή συνεργασία σχολείου-γονέων/κηδεμόνων είναι πάντα αναγκαία και επιβεβλημένη.

Άλλα θέματα

Εμβολιασμός μαθητών/μαθητριών

Σύμφωνα με την γνωμοδότηση της Εθνικής Επιτροπής Εμβολιασμών υποχρεωτικά είναι όλα εκείνα τα εμβόλια που είναι ενταγμένα στο Εθνικό Πρόγραμμα Εμβολιασμών. Ένα από τα δικαιολογητικά εγγραφής, αποτελεί και η επίδειξη του Βιβλιαρίου Υγείας ή άλλο στοιχείο από το οποίο αποδεικνύεται ότι έγιναν τα προβλεπόμενα εμβόλια.

Άρθρο 4. Επικοινωνία και Συνεργασία Γονέων/Κηδεμόνων-Σχολείου

I. Σημασία της επικοινωνίας και της συνεργασίας σχολείου-οικογένειας

Πολύ σημαντική παράμετρος της συνολικής λειτουργίας του Νηπιαγωγείου και του κλίματος που δημιουργείται είναι η επικοινωνία και η εποικοδομητική συνεργασία με τους γονείς/κηδεμόνες των μαθητών/μαθητριών και με τον Σύλλογο Γονέων. Η εμπιστοσύνη του παιδιού στο σχολείο ενισχύεται από τη θετική στάση των γονέων/κηδεμόνων προς το Σχολείο και τον εκπαιδευτικό.

Για οποιοδήποτε αίτημά τους, οι γονείς/κηδεμόνες απευθύνονται στην εκπαιδευτικό της τάξης. Σε περίπτωση που δεν υπάρξει κοινά αποδεκτή λύση ή συνεννόηση, απευθύνονται στην Προϊσταμένη του Νηπιαγωγείου.

II. Διαδικασίες ενημέρωσης και επικοινωνίας Σχολείου και γονέων/κηδεμόνων

Οι συναντήσεις για ενημέρωση των γονέων/κηδεμόνων με τους εκπαιδευτικούς προγραμματίζονται με απόφαση του Συλλόγου Διδασκόντων.

- Στην αρχή του διδακτικού έτους, όπου λαμβάνει χώρα ενημέρωση για ζητήματα που αφορούν στην εύρυθμη λειτουργία του σχολείου.
- Μια φορά τουλάχιστον το μήνα σε προκαθορισμένη από τον/την εκπαιδευτικό του τμήματος ημέρα και ώρα, για θέματα που αφορούν στην αγωγή και πρόοδο των μαθητών/μαθητριών.
- Κάθε φορά που ο/η εκπαιδευτικός της τάξης κρίνει αναγκαία μια έκτακτη συνάντηση.
- Κατά την ενημέρωση προόδου με το πέρας κάθε τριμήνου, όπου πραγματοποιείται παιδαγωγική συνάντηση του/της εκπαιδευτικού της τάξης με τους γονείς/κηδεμόνες των μαθητών/μαθητριών, προκειμένου να ενημερωθούν για την πρόοδο των παιδιών τους

Η είσοδος των γονέων/κηδεμόνων στο σχολικό χώρο επιτρέπεται μόνο κατά τις προβλεπόμενες ώρες συναντήσεων με τους εκπαιδευτικούς των τάξεων.

Οι γονείς-κηδεμόνες οφείλουν να επικαιροποιούν τα στοιχεία επικοινωνίας τους και να ενημερώνουν άμεσα τους εκπαιδευτικούς για κάθε αλλαγή, ώστε το Νηπιαγωγείο να έχει τα ισχύοντα τηλέφωνα τους και τις έγκυρες ηλεκτρονικές διευθύνσεις τους για την αποστολή ενημερωτικών σημειωμάτων ή/και υπεύθυνων δηλώσεων για την πραγματοποίηση εκπαιδευτικών επισκέψεων/δράσεων/εκδηλώσεων κ.λπ.. Επίσης, οι γονείς/κηδεμόνες θα πρέπει τακτικά να επισκέπτονται την ιστοσελίδα του Νηπιαγωγείου, ή να αξιοποιούν κάθε πρόσφορο μέσο επικοινωνίας που παρέχεται από το Νηπιαγωγείο και να ενημερώνονται για τα θέματα του Νηπιαγωγείου. Τέλος, οι γονείς/κηδεμόνες σε έκτακτες περιπτώσεις θα πρέπει να έχουν φροντίσει είτε οι ίδιοι ή πρόσωπα που έχουν εξουσιοδοτήσει να είναι άμεσα διαθέσιμοι.

Σύλλογος Γονέων και Κηδεμόνων

Οι γονείς/κηδεμόνες των μαθητών και μαθητριών κάθε Σχολείου συγκροτούν τον Σύλλογο Γονέων & Κηδεμόνων, που φέρει την επωνυμία του σχολείου και συμμετέχουν αυτοδικαίως σε αυτόν. Ο Σύλλογος Γονέων & Κηδεμόνων είναι ένας σημαντικός θεσμός, αποτελεί αναπόσπαστο μέρος της Σχολικής Κοινότητας και για αυτό είναι σημαντική η συμμετοχή όλων των γονέων/κηδεμόνων. Βρίσκεται σε άμεση συνεργασία με την Προϊσταμένη, τον Σύλλογο Διδασκόντων του σχολείου, αλλά και με τον Πρόεδρο/την Πρόεδρο της Σχολικής Επιτροπής του οικείου Δήμου. Δεν υφίσταται Σύλλογος Γονέων και Κηδεμόνων στην Σχολική Μονάδα.

III. Σχολικό Συμβούλιο

Σε κάθε σχολική μονάδα λειτουργεί το Σχολικό Συμβούλιο, στο οποίο συμμετέχουν ο Σύλλογος Διδασκόντων, το Διοικητικό Συμβούλιο του Συλλόγου Γονέων & Κηδεμόνων και ο εκπρόσωπος της τοπικής αυτοδιοίκησης. Έργο του Σχολικού Συμβουλίου είναι η συμβολή του στη διασφάλιση της εύρυθμης λειτουργίας της σχολικής μονάδας. Το Σχολικό Συμβούλιο λειτουργεί συνεργατικά και προτείνει παρεμβάσεις για την επίλυση θεμάτων που αφορούν στην υγιεινή, στην ασφάλεια και στην πρόληψη ατυχημάτων στον σχολικό χώρο καθώς και σε ζητήματα βελτίωσης της υλικοτεχνικής υποδομής του Νηπιαγωγείου.

Άρθρο 5: Πολιτική του σχολείου προστασίας από πιθανούς κινδύνους

Σχέδιο Μνημονίου Ενεργειών για τη Διαχείριση Σεισμικού Κινδύνου

Για την προστασία από σεισμούς και συνοδά φυσικά φαινόμενα επικαιροποιείται το Σχέδιο Μνημονίου Ενεργειών για τη διαχείριση του Σεισμικού Κινδύνου στην αρχή της σχολικής χρονιάς και υλοποιούνται ασκήσεις ετοιμότητας κατά τη διάρκεια του σχολικού έτους.

Η Προϊσταμένη του Νηπιαγωγείου, στην αρχή του σχολικού έτους και σε συνεργασία με τον

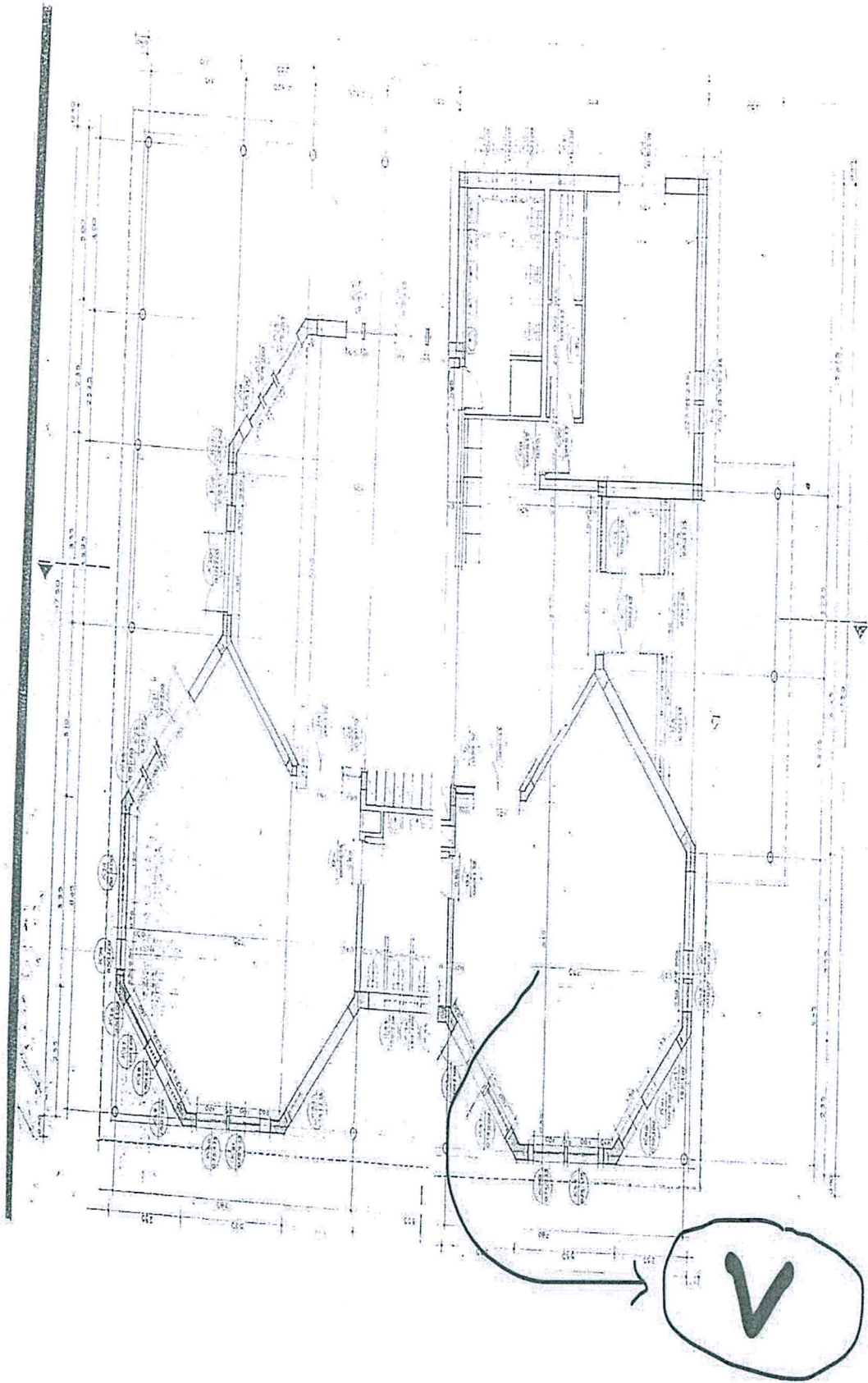
Σύλλογο Διδασκόντων, προβαίνει σε όλες τις απαιτούμενες ενέργειες που προβλέπονται για την αντιμετώπιση των έκτακτων αναγκών εντός του σχολικού χώρου. Επίσης, ενημερώνουν τους μαθητές/μαθήτριες για τους βασικούς κανόνες και τρόπους αντίδρασης κατά την εκδήλωση των φαινομένων αυτών.

Διευκρινίζεται ότι σε περίπτωση κρίσης οι μαθητές/μαθήτριες παραδίδονται μόνο στους γονείς/κηδεμόνες τους ή στα πρόσωπα που οι γονείς/κηδεμόνες έχουν ορίσει γραπτώς για την παραλαβή των μαθητών/τριών από τη σχολική μονάδα.

Τέλος, σε καταστάσεις πανδημίας ή ακραίων-επικίνδυνων φαινομένων οι εκπαιδευτικοί, μαθητές/μαθήτριες, γονείς/κηδεμόνες, Προϊσταμένη οφείλουν να συμμορφώνονται και να ακολουθούν ρητά τις οδηγίες που εκδίδουν οι εκάστοτε αρμόδιοι φορείς/υπηρεσίες: π.χ. ΕΟΔΥ, ΥΠΑΙΘΑ, Υπουργείο Πολιτικής Προστασίας, κ.λ.π. για την εύρυθμη λειτουργία της σχολικής μονάδας και την ασφάλεια των μελών της.

Οι ασκήσεις σεισμικής ετοιμότητας που προβλέπεται να γίνουν εντός του σχολικού έτους είναι συνολικά τρεις (3)..

Χώρος συγκέντρωσης σε περίπτωση ανάγκης



Άρθρο 6: Εσωτερικός Κανονισμός Λειτουργίας- Διαδικασίες διασφάλισης της εφαρμογής του

Ο κοινά συμφωνημένος Κανονισμός βασίζεται στην ισχύουσα νομοθεσία και στις σύγχρονες παιδαγωγικές και διδακτικές αρχές. Η τήρησή του από όλους τους παράγοντες του σχολείου (μαθητές/μαθήτριες, εκπαιδευτικούς, γονείς/κηδεμόνες, βοηθητικό προσωπικό) με αμοιβαίο σεβασμό στον διακριτό θεσμικό ρόλο τους αποτελεί προϋπόθεση της εύρυθμης λειτουργίας του Νηπιαγωγείου. Είναι το θεμέλιο πάνω στο οποίο μπορεί το σχολείο να οικοδομήσει για να πετύχει τους στόχους και το όραμά του.

Θέματα που ανακύπτουν στην εκπαιδευτική καθημερινότητα και δεν προβλέπονται από τον Κανονισμό, αντιμετωπίζονται κατά περίπτωση από την Προϊσταμένη και το Σύλλογο Διδασκόντων, σύμφωνα με τις αρχές της παιδαγωγικής επιστήμης και την κείμενη εκπαιδευτική νομοθεσία, σε πνεύμα συνεργασίας με όλα τα μέλη της σχολικής κοινότητας.

Οι γονείς/κηδεμόνες των μαθητών και μαθητριών ενημερώνονται με κάθε πρόσφορο μέσο, έντυπο ή ηλεκτρονικό, σχετικά με τον κανονισμό του Νηπιαγωγείου.

Ο παρών Εσωτερικός Κανονισμός Λειτουργίας Σχολείου:

- Συντάσσεται με τη συμβολή των εκπαιδευτικών του Συλλόγου Διδασκόντων (Καραστογιάννη Παναγιώτα, Τσαγκάδα Βασιλική) και τον εκπρόσωπο του Δήμου Τρικκαίων Μπατατέγα Νικόλαο . [Δεν υπάρχει θεσμοθετημένος και επίσημος Σύλλογος Γονέων & Κηδεμόνων στο Νηπιαγωγείο Μεγ.Καλυβίων, ώστε να συμβάλει στη Σύνταξη του Εσωτερικού Κανονισμού Λειτουργίας Σχολείου(ΕΚΛΣ)]
- Αποστέλλεται στους υπευθύνους για έγκριση
- Αναρτάται στο ιστολόγιο του νηπιαγωγείου και στον πίνακα ανακοινώσεων για ενημέρωση των Γονέων και Κηδεμόνων των μαθητών.

Στοιχεία Επικοινωνίας με το Νηπιαγωγείο Μεγ.Καλυβίων:

- ❖ Διεύθυνση: Μεγ. Καλύβια Τρικάλων
- ❖ Τ.Κ.: 42030
- ❖ Τηλέφωνο:2431043828
- ❖ E-mail: mail@nip-m-kalyv.tri.sch.gr
- ❖ Διεύθυνση ιστολογίου : <https://blogs.sch.gr/nipmkalytri/>

Μεγάλα Καλύβια 28/9/2023

Η Προϊσταμένη του Νηπιαγωγείου



ΚΑΡΑΣΤΟΓΙΑΝΝΗ ΠΑΝΑΓΙΩΤΑ

Ο εκπρόσωπος του Δήμου

ΜΠΑΤΑΤΕΓΑΣ ΝΙΚΟΛΑΟΣ

Εγκρίνεται

Η Σύμβουλος Εκπαίδευσης

ΕΥΑΝΘΙΑ ΚΟΤΡΩΤΣΙΟΥ



Ο Διευθυντής Δ.Π.Ε.

ΧΡΗΣΤΟΣ ΤΡΙΚΑΛΗΣ

ΤΡΙΚΑΛΑ, 6/11/2023

