

2022-2023

# Ενδεικτικός Εσωτερικός Κανονισμός Λειτουργίας

Σχολική μονάδα...

# ΤΑΥΤΟΤΗΤΑ ΤΟΥ ΣΧΟΛΕΙΟΥ

1/Θ ΝΗΠΙΑΓΩΓΕΙΟ ΜΑΡΚΟ

Διεύθυνση Α'/θμιας Καρδίτσας



Κωδικός Σχολείου (ΥΠΑΙΘ)

9220093

## ΣΤΟΙΧΕΙΑ

Τ.Κ Μάρκο Παλαμά

Τηλέφωνο 24440-73121

Fax 24440 73121

e-mail: [mail@nip-markoukar.sch.gr](mailto:mail@nip-markoukar.sch.gr)

Ιστοσελίδα

[blogs.sch.gr/nipmarkoukar](http://blogs.sch.gr/nipmarkoukar)

Προϊσταμένη  
Σχολικής Μονάδας

ΚΟΛΙΟΥ ΑΡΓΥΡΩ

Πρόεδρος Συλλόγου  
Γονέων/Κηδεμόνων

ΚΑΡΑΚΩΣΤΑΣ ΑΘΑΝΑΣΙΟΣ

Υπεύθυνη του Δήμου Παλαμά  
σε θέματα εκπαίδευσης

ΦΟΥΝΤΑ ΟΥΡΑΝΙΑ

## Περιεχόμενα

<b><u>Εισαγωγή</u></b> .....	<b>1</b>
<i>Σύνταξη, έγκριση και τήρηση του Κανονισμού</i> .....	<i>1</i>
<i>Ταυτότητα και όραμα του σχολείου μας</i> .....	<i>1</i>
<b>1. Βασικές αρχές και στόχοι του Εσωτερικού Κανονισμού Λειτουργίας</b> .....	<b>1</b>
<b>2. Λειτουργία του Σχολείου</b> .....	<b>2</b>
<i>I. Διδακτικό ωράριο</i> .....	<i>4</i>
<i>III. Ωρολόγιο Πρόγραμμα του Σχολείου</i> .....	<i>3</i>

<b><u>3. Σχολική και Κοινωνική Ζωή.....</u></b>	<b><u>3</u></b>
I. Φοίτηση.....	3
II. Σχολικοί χώροι.....	5
III. Διάλειμμα.....	4
IV. Σχολικό πρόγραμμα.....	4
V. Συμπεριφορά - Δικαιώματα - Υποχρεώσεις.....	4
VI. Παιδαγωγικός έλεγχος.....	6
VII Καινοτόμες πρακτικές που έχουν υιοθετηθεί στο σχολείο.....	8
VIII Άλλα θέματα.....	8
<b><u>4. Επικοινωνία και Συνεργασία Γονέων/Κηδεμόνων-Σχολείου.....</u></b>	<b><u>7</u></b>
I. Σημασία της επικοινωνίας και της συνεργασίας σχολείου-οικογένειας.....	7
II. Διαδικασίες ενημέρωσης και επικοινωνίας Σχολείου και γονέων/κηδεμόνων.....	7
III. Σύλλογος Γονέων και Κηδεμόνων.....	9
IV. Σχολικό Συμβούλιο.....	9
V. Η σημασία της συνέργειας όλων.....	9
<b><u>Άρθρο 5: Πολιτική του σχολείου προστασίας από πιθανούς κινδύνους.....</u></b>	<b><u>8</u></b>
Αντιμετώπιση έκτακτων αναγκών.....	9
<b><u>Άρθρο 6: Εσωτερικός Κανονισμός Λειτουργίας- Διαδικασίες διασφάλισης της εφαρμογής του.....</u></b>	<b><u>9</u></b>
Πηγές.....	11

# Εσωτερικός Κανονισμός Λειτουργίας

## Εισαγωγή

Ο Εσωτερικός Κανονισμός Λειτουργίας του Σχολείου (άρθρο 37, Ν.4692/2020) επιδιώκει να εξασφαλίσει τις προϋποθέσεις και τις συνθήκες που είναι απαραίτητες για να πραγματοποιείται όσο καλύτερα γίνεται το έργο του σχολείου και να επιτυγχάνονται όσο γίνεται καλύτερα οι στόχοι που θέτουμε κάθε φορά ως σχολική κοινότητα (μαθητές, εκπαιδευτικοί, βοηθητικό προσωπικό, γονείς/κηδεμόνες).

Ο Κανονισμός βασίζεται σε όσα προβλέπονται από την πολιτεία για την εκπαίδευση και τη λειτουργία των δημόσιων και ιδιωτικών Σχολείων, ενσωματώνει αποδεκτές παιδαγωγικές αρχές και είναι προσαρμοσμένος στις ιδιαίτερες συνθήκες λειτουργίας του Νηπιαγωγείου και τα χαρακτηριστικά της τοπικής σχολικής και ευρύτερης κοινότητας.

### **Σύνταξη, έγκριση και τήρηση του Κανονισμού.**

Ο Εσωτερικός Κανονισμός Λειτουργίας του 1/θ Νηπιαγωγείου Μάρκου συντάχθηκε ύστερα από εισήγηση της Προϊσταμένης του Νηπιαγωγείου, με τη συμμετοχή των μελών του Διοικητικού Συμβουλίου του Συλλόγου Γονέων και Κηδεμόνων καθώς και εκπροσώπου του Δήμου/Δημοτικής κοινότητας. Εγκρίνεται από τη Συντονίστρια Εκπαιδευτικού Έργου που έχει την παιδαγωγική ευθύνη του σχολείου καθώς και από τον Διευθυντή Εκπαίδευσης.

Ο Εσωτερικός Κανονισμός Λειτουργίας με την έναρξη του σχολικού έτους κοινοποιείται με κάθε πρόσφορο μέσο στους γονείς/κηδεμόνες και αναρτάται στον ιστότοπο του Νηπιαγωγείου.

Η ακριβής τήρησή του αποτελεί ευθύνη και υποχρέωση όλων των μελών της σχολικής κοινότητας: της Διεύθυνσης του Νηπιαγωγείου, του βοηθητικού προσωπικού, των μαθητών, των γονέων και κηδεμόνων, του συλλόγου γονέων και κηδεμόνων.

Ο Κανονισμός, όταν κριθεί αναγκαίο, αναπροσαρμόζεται, μέσω της προβλεπόμενης από τον νόμο συμμετοχικής διαδικασίας όλων των μελών της σχολικής κοινότητας, έτσι ώστε να συμπεριλαμβάνει νέες νομοθετικές ρυθμίσεις, να ανταποκρίνεται στις αλλαγές των συνθηκών λειτουργίας του σχολείου και τις, κατά καιρούς, αποφάσεις των αρμόδιων συλλογικών οργάνων του.

### **Ταυτότητα και όραμα του σχολείου μας**

Το 1/θ Νηπιαγωγείο Μάρκο ιδρύθηκε με το ΦΕΚ 909/66 ημερ.έκδοσης 1/11/66 έγγραφο ΥΠΕΠΘ 161453/18-11-1966 (Αρ.Πρωτ. ),και ημερ. κτίσης : 22-2-1993 . Έχει οργανικότητα 1/θέσιο-απασχολεί 1 εκπαιδευτικό ΠΕ60 μόνιμο,1 αναπληρωτή ΠΕ06 Αγγλικών και διαθέτει και 1 καθαρίστρια.

Το όραμα του σχολείου είναι:

- α) η σωστή οργάνωση της σχολικής μονάδας ώστε να υπάρχει όσο το δυνατόν καλύτερη συνεργασία μεταξύ των μελών της σχολικής κοινότητας: εκπ/κών, μαθητών, γονέων/κηδεμόνων, σύλλογο γονέων και κηδεμόνων , της δημοτική αρχής και της τοπικής κοινωνίας.
- β) Να αποτελεί το χώρο όπου θα προάγεται η ολόπλευρη ανάπτυξη του παιδιού, καλλιεργώντας τη δημιουργικότητα και την αυτονομία τους, ενεργοποιώντας τη σκέψη τους και επιτρέποντάς τους να βιώνουν τη χαρά και την απόλαυση που μπορεί να προσφέρει η κατάκτηση της γνώσης.
- γ) Η οργάνωση της διδασκαλίας γίνεται μέσα από σύγχρονες και καινοτόμες μορφές μάθησης λαμβάνοντας πάντα τις ατομικές ανάγκες και το ρυθμό μάθησης του κάθε μαθητή.

### **Άρθρο 1. Βασικές αρχές και στόχοι του Εσωτερικού Κανονισμού Λειτουργίας**

Ο Κανονισμός , περιλαμβάνει όρους και κανόνες , κατανομή αρμοδιοτήτων και ευθυνών , δικαιωμάτων και υποχρεώσεων , για όλα τα μέλη της σχολικής κοινότητας , έτσι ώστε να διαμορφώνεται στο σχολείο ένα παιδαγωγικό και διδακτικό κλίμα που διευκολύνει την

απρόσκοπτη , μεθοδική και αποτελεσματική λειτουργία του. Ταυτόχρονα οι δυσκολίες και τα προβλήματα που προκύπτουν αντιμετωπίζονται από τα μέλη της σχολικής κοινότητας ως προκλήσεις και ευκαιρίες βελτίωσης , ανάπτυξης και ενδυνάμωσης παιδαγωγικών, διδακτικών, και άλλων πρακτικών.

Βασικοί στόχοι του Κανονισμού είναι οι μαθητές/μαθήτριες να διαμορφώσουν την προσωπικότητά τους, να διαπαιδαγωγηθούν με τον καλύτερο δυνατό τρόπο αναπτύσσοντας δεξιότητες οι οποίες έχουν βασικό και κυρίαρχο ρόλο στη μαθησιακή διαδικασία και ταυτόχρονα αποτελούν δεξιότητες ζωής, όπως η δημιουργικότητα, ο αυτοέλεγχος, η συναίσθηση της ευθύνης, η συνεργασία, η αλληλεγγύη, ο αμοιβαίος σεβασμός, η αλληλοκατανόηση, η αποδοχή της διαφορετικότητας, ο σεβασμός όλων σε κοινούς συμφωνημένους κανόνες, η περιβαλλοντική συνείδηση, η προστασία της υγείας, καθώς και η εδραίωση της ισότητας, της αλληλεγγύης και της δημοκρατίας.

Μέσω των αρχών/κατευθύνσεων του Κανονισμού του Νηπιαγωγείου, επιδιώκεται:

- Να εξασφαλίζεται ένα υποστηρικτικό πλαίσιο για να πραγματοποιείται με επιτυχία το εκπαιδευτικό έργο και η απρόσκοπτη συμμετοχή όλων των μαθητών/μαθητριών στην εκπαιδευτική διαδικασία.
- Να αναπτύσσεται κατάλληλο κλίμα για την ανάπτυξη της προσωπικότητας του/της κάθε μαθητή/μαθήτριας αλλά και όλων των μελών της σχολικής κοινότητας.
- Να διασφαλίζεται η σωματική και ψυχική υγεία όλων των μελών της σχολικής κοινότητας.
- Να δημιουργείται πλαίσιο συνθηκών για ουσιαστική μάθηση και εργασία.

## **Άρθρο 2. Λειτουργία του Σχολείου**

Η έναρξη, η λήξη, η διάρκεια μαθημάτων του βασικού υποχρεωτικού προγράμματος του Νηπιαγωγείου, τα διαλείμματα, ο χρόνος διδασκαλίας ανά διδακτική ώρα καθώς και η έναρξη και λήξη του διδακτικού έτους καθορίζονται από τις κείμενες διατάξεις και αποφάσεις του ΥΠΑΙΘ. Ανακοινώνονται στους γονείς με την έναρξη του διδακτικού έτους με σχετικό έντυπο και παράλληλα αναρτώνται στην ιστοσελίδα του Νηπιαγωγείου.

Το σχολικό έτος των Νηπιαγωγείων αρχίζει την 1η Σεπτεμβρίου και λήγει στις 31 Αυγούστου του επόμενου έτους.

Το διδακτικό έτος αρχίζει την 1η Σεπτεμβρίου και λήγει στις 21 Ιουνίου του επόμενου έτους.

Οι εκπαιδευτικές δραστηριότητες αρχίζουν στις 11 Σεπτεμβρίου και λήγουν στις 15 Ιουνίου του επόμενου έτους, ημέρα κατά την οποία χορηγούνται τα αναμνηστικά των μαθητών.

Όταν η 15η Ιουνίου είναι Σάββατο ή Κυριακή, οι εκπαιδευτικές δραστηριότητες λήγουν την προηγούμενη Παρασκευή.

Τα Νηπιαγωγεία δεν λειτουργούν:

Τα Σάββατα και τις Κυριακές.

Την 28η Οκτωβρίου (Εθνική εορτή).

Τη 17η Νοεμβρίου, ημέρα κατά την οποία γίνονται εκδηλώσεις για την επέτειο του Πολυτεχνείου.

Από 24 Δεκεμβρίου μέχρι και 7 Ιανουαρίου (διακοπές Χριστουγέννων).

Την Καθαρή Δευτέρα.

Την 25η Μαρτίου (Εθνική εορτή).

Από τη Μ. Δευτέρα μέχρι και την Παρασκευή της Διακαινησίμου (διακοπές Πάσχα).

Την 1η Μαΐου.

Την εορτή του Αγίου Πνεύματος.

Από 22 Ιουνίου μέχρι και 31 Αυγούστου (θερινές διακοπές).

Εορτή πολιούχου Αγίου.

Τα Νηπιαγωγεία παραμένουν επίσης, κλειστά, όταν οι Νηπιαγωγοί παρακολουθούν υποχρεωτικά σεμινάρια της Συντονίστριας Εκπαιδευτικού Έργου ή της Διεύθυνσης Εκπαίδευσης και κατά τις εκλογές (Δημοτικές, Βουλευτικές).

Οι σχολικές γιορτές, εθνικές, θρησκευτικές ή άλλου τύπου, καθώς και οι διδακτικές επισκέψεις αποτελούν μέρος της σχολικής ζωής και βοηθούν στην διεκπεραίωση του σχολικού έργου. Γι' αυτό οι μαθητές καλό θα ήταν να μην απουσιάζουν από αυτές, αν δεν έχουν σοβαρό λόγο. Επίσης, προβλέπεται η μεταφορά ωραρίου της σχολικής μονάδας σε απογευματινές ώρες έως δύο φορές κατά τη διάρκεια του σχολικού έτους για την οποία ενημερώνονται ο Συντονιστής/Συντονίστρια Εκπαιδευτικού Έργου και ο Διευθυντής/Διευθύντρια Εκπαίδευσης (άρθρο 16, παρ. 10 Π. . 79/2017).

### **I. Διδακτικό ωράριο**

Η έναρξη, η λήξη, η διάρκεια μαθημάτων του βασικού υποχρεωτικού προγράμματος του νηπιαγωγείου, τα διαλείμματα, ο χρόνος διδασκαλίας ανά διδακτική ώρα καθορίζονται από τις κείμενες διατάξεις και αποφάσεις του ΥΠΑΙΘ. Ανακοινώνονται στους γονείς με την έναρξη του διδακτικού έτους με σχετικό έντυπο και παράλληλα αναρτώνται στην ιστοσελίδα του σχολείου.

Για το σχολικό έτος 2022-2023 το πρόγραμμα του σχολείου, διαμορφώνεται ως εξής:

### **Υποχρεωτικό πρόγραμμα**

- Υποδοχή των μαθητών και των μαθητριών στο σχολείο: 8.15π.μ- 8:30 π.μ
- Λήξη υποχρεωτικού προγράμματος- αποχώρηση μαθητών και μαθητριών: 13:00μ.μ.

Προκειμένου να διευκολυνθεί, κατά την έναρξη της σχολικής χρονιάς, η ομαλή προσαρμογή των μαθητών/τριών δύναται να εφαρμόζεται ευέλικτο ωράριο παραμονής στο Νηπιαγωγείο κατά τις πρώτες δύο εβδομάδες λειτουργίας (παρ. 7, άρθρο 2, Π. . 79/2017).

### **II. Προσέλευση και αποχώρηση μαθητών/μαθητριών**

Η ώρα προσέλευσης των μαθητών και μαθητριών του Νηπιαγωγείου είναι 08:15 έως 08:30. Η έγκαιρη προσέλευση και η καλά οργανωμένη και ελεγχόμενη αποχώρηση είναι απαραίτητες

προϋποθέσεις για την πραγματοποίηση του διδακτικού έργου και την εύρυθμη λειτουργία του σχολείου γενικότερα και διασφαλίζει την ασφάλεια των μαθητών και μαθητριών και του προσωπικού του σχολείου.

Για λόγους ασφαλείας των μαθητών/μαθητριών αλλά και για την ομαλή λειτουργία του προγράμματος η είσοδος του σχολείου κλείνει στις 8:30 ώστε να μην παρακωλύεται το παιδαγωγικό έργο του σχολείου.

Οι μαθητές και οι μαθήτριες σε καμία περίπτωση δεν αποχωρούν από το σχολείο πριν τη λήξη του ωραρίου. Αν παρουσιαστεί ανάγκη έκτακτης αποχώρησης κατά τη διάρκεια του σχολικού ωραρίου (π.χ. ασθένεια), ενημερώνεται ο γονέας/κηδεμόνας για να προσέλθει στο σχολείο και να συνοδεύσει το παιδί στο σπίτι του, αφού προηγουμένως συμπληρώσει το σχετικό έντυπο (υπεύθυνη δήλωση). Εάν κάποιος γονέας/κηδεμόνας χρειαστεί, για ειδικό λόγο να πάρει το παιδί του πριν τη λήξη των μαθημάτων, χρειάζεται να ενημερώσει εγκαίρως τη Διεύθυνση του Σχολείου και να συμπληρώσει σχετικό έντυπο όπου θα αναγράφονται οι λόγοι (υπεύθυνη δήλωση).

Οι εκπαιδευτικοί υποδέχονται τους μαθητές και τις μαθήτριες στην είσοδο του Σχολείου και οι γονείς/κηδεμόνες-συνοδοί αποχωρούν. Κατά τη διάρκεια του χρόνου προσέλευσης των μαθητών/μαθητριών δεν παρευρίσκεται χωρίς άδεια στον χώρο του σχολείου κανένας επισκέπτης.

Οι γονείς/κηδεμόνες προσέρχονται έγκαιρα για την παραλαβή των μαθητών/μαθητριών, παραμένουν έξω από τις εισόδους του σχολείου, χωρίς να παρεμποδίζουν τη διαδικασία αποχώρησης. Κάθε καθυστέρηση στην προσέλευση των συνοδών δημιουργεί κινδύνους για την

ασφάλεια των μαθητών/μαθητριών που παρακολουθούν το σχολικό πρόγραμμα και παρεμποδίζει την ομαλή λειτουργία της σχολικής μονάδας.

Σε περιπτώσεις δυσμενών καιρικών συνθηκών, το σχολείο δύναται να τροποποιήσει τη διαδικασία προσέλευσης/αποχώρησης ώστε να μειωθεί στο ελάχιστο η έκθεση γονέων και μαθητών στις καιρικές συνθήκες δίχως να τεθεί σε κίνδυνο η ασφάλεια των μαθητών.

### III. Ωρολόγιο Πρόγραμμα του Σχολείου

Το Νηπιαγωγείο εφαρμόζει το Ωρολόγιο Πρόγραμμα, όπως αυτό ορίζεται από τις εγκυκλίους του ΥΠΑΙΘ και εξειδικεύεται από τον Σύλλογο Διδασκόντων με ευθύνη της Προϊσταμένης του Νηπιαγωγείου και υποβάλλεται προς έγκριση στην Προϊσταμένη εκπαιδευτικών θεμάτων της οικείας Διεύθυνσης Πρωτοβάθμιας Εκπαίδευσης. Σύμφωνα με το άρθρο 52 του ν.4807/2021(Α'96) εισήχθη στο πρόγραμμα σπουδών και στο Εβδομαδιαίο Ωρολόγιο Πρόγραμμα

η διδακτική ενότητα με τίτλο <<Εργαστήρια Δεξιοτήτων>> η οποία είναι 3 διδακτικές ώρες την εβδομάδα..Επίσης σύμφωνα με το άρθρο 53 του ν. 4807/2021(Α'96) εισάγεται στο υποχρεωτικό πρόγραμμα των νηπιαγωγείων της χώρας δημιουργική ενασχόληση των μαθητών/τριών με την αγγλική γλώσσα με εκπαιδευτικό κλάδου ΠΕ06-Αγγλικών 2 ώρες την εβδομάδα παρουσία και συνδιδασκαλία με τη νηπιαγωγό του τμήματος.

Το Ωρολόγιο πρόγραμμα του 1/θ Νηπ.Μάρκο για το σχολ.έτος 2022-2023 έχει συμπληρωθεί και σταλεί προς έγκριση από την προϊσταμένη εκπαιδευτικών θεμάτων Καριντζιά Μαρία και θα αναρτηθεί σε εμφανές σημείο στο σχολείο, και έχει ως εξής:

09:15-10:00	Οργανωμένες δραστηριότητες και διευρυνήσεις με βάση το ΔΕΠΠΣ-ΑΠΣ ή εργαστήρια δεξιοτήτων (εκτός Τρίτη και Πέμπτη (Αγγλικά)-πρόγευμα.	ΚΟΛΙΟΥ ΑΡΙΓΥΡΩ	
10:00 - 10:45	ΔΙΑΛΕΙΜΜΑ	ΚΟΛΙΟΥ ΑΡΙΓΥΡΩ	
10:45-11:30	Οργανωμένες δραστηριότητες και διευρυνήσεις με βάση το ΔΕΠΠΣ-ΑΠΣ	ΚΟΛΙΟΥ ΑΡΙΓΥΡΩ	
11:30-12:10	Ελεύθερο παιχνίδι-ενασχόληση στα κέντρα μάθησης, ή εργαστήρια δεξιοτήτων, ανατροφοδότηση (γυνιές)	ΚΟΛΙΟΥ ΑΡΙΓΥΡΩ	
12:10-12:45	Οργανωμένες δραστηριότητες και διευρυνήσεις με βάση το ΔΕΠΠΣ-ΑΠΣ ή εργαστήρια δεξιοτήτων- Αναστοχασμός- Ανατροφοδότηση-Προγραμματισμός της επόμενης ημέρας	ΚΟΛΙΟΥ ΑΡΙΓΥΡΩ	
12:45-13:00	Προετοιμασία για αποχώρηση	ΚΟΛΙΟΥ ΑΡΙΓΥΡΩ	
13:00	ΑΠΟΧΩΡΗΣΗ	ΚΟΛΙΟΥ ΑΡΙΓΥΡΩ	
Στο Ωρολόγιο πρόγραμμα προστέθηκε το μάθημα των αγγλικών το οποίο θα διδάσκεται 2 φορές την εβδομάδα Τρίτη 9.15-10.00 και Πέμπτη 9.15-10.00 συνδιδασκαλία με την εκπαιδευτικό Καραγιώργου Χριστίνα-Ευγενία ΠΕ06 Αγγλικών			
13:00-14:20	Προετοιμασία γεύματος/γεύμα Χαλάρωση/ύπνος/Ελεύθερο παιχνίδι-ενασχόληση στα κέντρα μάθησης (γυνιές)		0
14:20-15:00	Δραστηριότητες και διευρυνήσεις με βάση το ΔΕΠΠΣ-ΑΠΣ		0
15:00-15:20	ΔΙΑΛΕΙΜΜΑ		0
15:20-16:00	Ελεύθερο και οργανωμένο παιχνίδι, ανατροφοδότηση		0
15:45-16:00	Προετοιμασία για αποχώρηση		0
16:00	ΑΠΟΧΩΡΗΣΗ		0
Ο/Η ΠΡΟΪΣΤΑΜΕΝΟΣ-Η		Ο/Η ΠΡΟΪΣΤΑΜΕΝΟΣ/Η ΕΚΠΑΙΔΕΥΤΙΚΩΝ ΘΕΜΑΤΩΝ	
ΚΟΛΙΟΥ ΑΡΙΓΥΡΩ			

## Σχολική και Κοινωνική Ζωή

### I. Φοίτηση

Η φοίτηση των μαθητών/μαθητριών στα Νηπιαγωγεία είναι υποχρεωτική και εποπτεύεται από την εκπαιδευτικό της τάξης, η οποία καταγράφει τις καθημερινές απουσίες και από την Προϊσταμένη που τις καταχωρεί στο πληροφοριακό σύστημα του myschool. Η ελλιπής φοίτηση και μάλιστα χωρίς σοβαρό λόγο, δυσχεραίνει τόσο το σχολικό έργο όσο και την πρόοδο των μαθητών/μαθητριών. Την ουσιαστική αλλά και την τυπική ευθύνη απέναντι στο σχολείο και την πολιτεία για τη φοίτηση των μαθητών, φέρουν κατά το νόμο οι γονείς/κηδεμόνες τους.

### II. Σχολικοί χώροι

Κοινός στόχος όλων είναι ο σεβασμός του σχολικού χώρου. Ο σεβασμός στα περιουσιακά στοιχεία του Νηπιαγωγείου, τις υποδομές, τον εξοπλισμό αλλά και το φυσικό περιβάλλον του σχολείου αποτελεί βασική υποχρέωση όλων των μελών της σχολικής κοινότητας. Με το ίδιο σκεπτικό υπάρχει φροντίδα για την τάξη και την καλαισθησία στις σχολικές αίθουσες, καθώς είναι ο ιδιαίτερος χώρος, όπου παραμένουν και εργάζονται μαθητές/μαθήτριες και εκπαιδευτικοί πολλές ώρες. Φροντίδα όλων είναι να διατηρούνται οι χώροι καθαροί. Τεράστια συμβολή σε αυτό έχει και η υπεύθυνη καθαριότητα του Νηπιαγωγείου.

### III. Διάλειμμα

Κατά τη διάρκεια του διαλείμματος οι μαθητές/μαθήτριες βγαίνουν στο προαύλιο, όπως έχει καθοριστεί από το Ωρολόγιο Πρόγραμμα.

Σε περίπτωση κακοκαιρίας ορίζονται από τους/τις εκπαιδευτικούς οι προκαθορισμένοι χώροι παραμονής των μαθητών και μαθητριών.

Το διάλειμμα είναι χρόνος παιχνιδιού και ανάπτυξης κοινωνικών σχέσεων όπου οι μαθητές και οι μαθήτριες αλληλεπιδρούν, παίζουν αρμονικά και για οποιοδήποτε πρόβλημα ή δυσκολία αντιμετωπίζουν απευθύνονται στους/στις εκπαιδευτικούς που βρίσκονται στο προαύλιο.

Κατά τη διάρκεια του διαλείμματος δεν επιτρέπεται κανένας ανήλικος ή ενήλικος να παρακολουθεί, να συνομιλεί ή να δίνει αντικείμενα σε μαθητές και μαθήτριες του σχολείου από τα κάγκελα του προαύλιου χώρου.

### IV. Σχολικό πρόγραμμα

Η φοίτηση στο Νηπιαγωγείο αποτελεί το πιο σημαντικό βήμα στη ζωή του παιδιού για τη μάθηση, την προσωπική ανάπτυξη και κοινωνικοποίησή του. Οι μαθητές και μαθήτριες παρακολουθούν και συμμετέχουν ενεργά στην καθημερινή εκπαιδευτική διαδικασία σεβόμενοι τους κανόνες του σχολείου, όπως διαμορφώνονται από τους ίδιους και τους εκπαιδευτικούς της τάξης, όπως και το δικαίωμα των συμμαθητών και συμμαθητριών τους για μάθηση.

Τα παιδιά μαθαίνουν να συνεργάζονται, να δημιουργούν, να αλληλεπιδρούν, να αυτενεργούν και να είναι υπεύθυνα. Η συνεργασία μεταξύ γονέων/κηδεμόνων και εκπαιδευτικών έχει κοινό στόχο την υγιή ανάπτυξη παιδιών με ολοκληρωμένη προσωπικότητα.

### V. Συμπεριφορά - Δικαιώματα - Υποχρεώσεις

#### Η Προϊσταμένη

- Συμβάλλει στη δημιουργία κλίματος δημοκρατικής συμπεριφοράς και είναι υπεύθυνη για την ομαλή λειτουργία του σχολείου.



- Ενημερώνεται για την εκπαιδευτική νομοθεσία, τις εγκυκλίους και τις αποφάσεις που αφορούν τη λειτουργία του Σχολείου και τις αρμοδιότητες της.
- Λαμβάνει μέριμνα για την εξασφάλιση παιδαγωγικών μέσων και εργαλείων, την καλή χρήση

τους στη σχολική τάξη, τη λειτουργικότητα και την αντικατάστασή τους, σε περίπτωση φθοράς.

- Είναι υπεύθυνη για την καθαριότητα και αισθητική των χώρων του Νηπιαγωγείου, καθώς και για την προστασία της υγείας και ασφάλειας των μαθητών/μαθητριών.
- Έχει την ευθύνη για τη διαμόρφωση θετικού κλίματος στο σχολείο, για την ανάπτυξη αρμονικών σχέσεων ανάμεσα στα μέλη της σχολικής κοινότητας.
- Η Προϊσταμένη του Νηπιαγωγείου οφείλει να ενημερώνει τόσο για θέματα εκπαιδευτικής νομοθεσίας όσο και για το περιεχόμενο των κείμενων διατάξεων τους/τις εκπαιδευτικούς του σχολείου.
- Είναι υπεύθυνη για την επικαιροποίηση (δύο φορές το μήνα) και την καθημερινή ενημέρωση του πληροφορικού συστήματος myschool όσον αφορά τις απουσίες των μαθητών.

Στόχος μας είναι κατά το σχολικό έτος 2022-2023 να οργανωθούν επιμορφωτικές συναντήσεις των εκπαιδευτικών με όμορα σχολεία της σχολικής μας περιφέρειας .Οι συναντήσεις αυτές θα γίνονται μετά από πρόσκληση ειδικών είτε στο χώρο του σχολείου μας είτε σε άλλη σχολική μονάδα μετά το πέρας του διδακτικού ωραρίου.

### **Οι εκπαιδευτικοί**

- Εκπαιδεύουν τους μαθητές και τις μαθήτριες, σύμφωνα με τους σκοπούς και τους στόχους της προσχολικής εκπαίδευσης και μέσα στο πλαίσιο της εκπαιδευτικής πολιτικής και με την καθοδήγηση των Στελεχών της Εκπαίδευσης.
- Προετοιμάζουν καθημερινά και οργανώνουν την εκπαιδευτική διαδικασία, εφαρμόζοντας σύγχρονες και κατάλληλες μεθόδους διδασκαλίας, με βάση τις ανάγκες και ιδιαιτερότητες των μαθητών/μαθητριών.
- Συνεργάζονται με τους μαθητές/μαθήτριες, σέβονται την προσωπικότητά τους, καλλιεργούν και εμπνέουν σ' αυτούς, κυρίως με το παράδειγμά τους, δημοκρατική συμπεριφορά.
- Μεριμνούν για τη δημιουργία κλίματος αρμονικής συνεργασίας και συνεχούς και αμφίδρομης επικοινωνίας με τους γονείς/κηδεμόνες των μαθητών/μαθητριών, και τους ενημερώνουν για τη φοίτηση, τη συμπεριφορά και την εξέλιξη των παιδιών τους.
- Φροντίζουν για την πρόοδο όλων των μαθητών /μαθητριών τους και τους προσφέρουν παιδεία διανοητική, ηθική και κοινωνική.
- Συμβάλλουν στην δημιουργία ενός ήρεμου, θετικού, συνεργατικού, εποικοδομητικού και δημοκρατικού σχολικού κλίματος.
- Ενδιαφέρονται για τις συνθήκες ζωής των μαθητών/μαθητριών τους στην οικογένεια και στο ευρύτερο κοινωνικό περιβάλλον. Λαμβάνουν υπόψη τους παράγοντες που επηρεάζουν την πρόοδο και συμπεριφορά των μαθητών/μαθητριών τους και υιοθετούν κατάλληλες παιδαγωγικές ενέργειες, ώστε να αντιμετωπισθούν πιθανά προβλήματα.
- Ενθαρρύνουν τους μαθητές/μαθήτριες να συμμετέχουν ενεργά στη διαμόρφωση και λήψη αποφάσεων για θέματα που αφορούν τους ίδιους και το σχολείο και καλλιεργούν τις αρχές και το πνεύμα αλληλεγγύης και συλλογικότητας.
- Συνεργάζονται με τους εκπαιδευτικούς ειδικής αγωγής προκειμένου να υποστηριχθούν μαθητές με ειδικές εκπαιδευτικές ανάγκες καθώς και οι οικογένειές τους.
- Συνεργάζονται με τους γονείς και τα αρμόδια Στελέχη Εκπαίδευσης για την καλύτερη δυνατή παιδαγωγική αντιμετώπιση προβλημάτων συμπεριφοράς, σεβόμενοι την προσωπικότητα και τα δικαιώματα των μαθητών/μαθητριών.
- Ανανεώνουν και εμπλουτίζουν τις γνώσεις τους, σχετικά με τις επιστήμες της αγωγής τόσο μέσω των διάφορων μορφών επιμόρφωσης, που παρέχονται θεσμικά από το σύστημα της

οργανωμένης εκπαίδευσης, όσο και μέσω της ενδοσχολικής επιμόρφωσης ή και της αυτοεπιμόρφωσης.

### **Οι μαθητές/μαθήτριες**

- Επιδεικνύουν σεβασμό, με τη στάση τους, προς κάθε μέλος της σχολικής κοινότητας.
- Κατά τη διάρκεια των μαθημάτων τηρούν τους κανόνες της τάξης, συμμετέχουν ενεργά συνδιαμορφώνοντας την καθημερινή εκπαιδευτική διαδικασία.
- Απευθύνονται στους/στις εκπαιδευτικούς και στη Διεύθυνση του Σχολείου και ζητούν τη βοήθειά τους, για κάθε πρόβλημα που τους απασχολεί και τους δημιουργεί εμπόδιο στη σχολική ζωή.
- Προσέχουν ώστε να διατηρούν καθαρούς όλους τους χώρους και δείχνουν ενδιαφέρον για την υλική περιουσία του σχολείου.
- Αποφεύγουν ρητά την άσκηση οποιασδήποτε μορφής βίας (σωματική, λεκτική ή ψυχολογική).
- Προσπαθούν να λύνουν τις αντιθέσεις ή διαφωνίες με διάλογο. Σε περιπτώσεις που γίνονται αποδέκτες ή παρατηρητές βίαιης λεκτικής, ψυχολογικής ή και σωματικής συμπεριφοράς, ενεργούν άμεσα και απευθύνονται στην υπεύθυνη εκπαιδευτικό - Προϊσταμένη του Νηπιαγωγείου.
- Συμβάλλουν στην υιοθέτηση αειφορικών πρακτικών, όπως η ανακύκλωση υλικών.
- Στις σχολικές εκδηλώσεις και γιορτές αλλά και στις διδακτικές επισκέψεις εκτός Νηπιαγωγείου ακολουθούν τους συνοδούς εκπαιδευτικούς και συμπεριφέρονται με ευγένεια και ευπρέπεια.

### **Γονείς και κηδεμόνες**

- Φροντίζουν ώστε το παιδί να έρχεται έγκαιρα και ανελλιπώς στο σχολείο και να ενημερώνουν σε περίπτωση απουσίας του.
- Διαβάζουν προσεκτικά όλες τις ανακοινώσεις, έντυπες ή ηλεκτρονικές, ώστε να ενημερώνονται για θέματα λειτουργίας του Σχολείου.
- Συνεργάζονται αρμονικά σε προσωπικό επίπεδο αλλά και μέσω του Συλλόγου Γονέων με τη Διεύθυνση για θέματα που αφορούν τους μαθητές/μαθήτριες.
- Ενημερώνουν έγκαιρα και προσκομίζουν τα σχετικά έγγραφα, αν υπάρχουν, για κάθε ειδικό θέμα που αντιμετωπίζουν τα παιδιά τους - θέματα υγείας, ειδικές εκπαιδευτικές ικανότητες ή ανάγκες, θέματα οικογενειακής και κοινωνικής κατάστασης - τα οποία μπορούν να επηρεάσουν την επίδοση, τη φοίτηση και συμπεριφορά του παιδιού και ζητούν τη συνδρομή του σχολείου.
- Λαμβάνοντας υπόψη τις υπάρχουσες υγιεινομικές συνθήκες συνεργάζονται άψογα με τους εκπαιδευτικούς ώστε να μην κωλύεται η ομαλή λειτουργία του σχολείου.

### **VI. Παιδαγωγικός έλεγχος**

Τα ζητήματα μη αποδεκτής συμπεριφοράς στο σχολείο αποτελούν αντικείμενο συνεργασίας των γονέων/κηδεμόνων με την εκπαιδευτικό - Προϊσταμένη της σχολικής μονάδας και τη Συντονίστρια Εκπαιδευτικού Έργου, προκειμένου να υπάρξει η καλύτερη δυνατή παιδαγωγική αντιμετώπιση του θέματος. Σε κάθε περίπτωση και πριν από οποιαδήποτε απόφαση, λαμβάνεται υπόψη η βασική αρχή του σεβασμού της προσωπικότητας και των δικαιωμάτων του παιδιού. Οι σωματικές ποινές δεν επιτρέπονται.

Το σχολείο, ως φορέας αγωγής, έχει καθήκον να λειτουργεί έτσι ώστε οι μαθητές και μαθήτριες να συνειδητοποιήσουν ότι κάθε πράξη τους έχει συνέπειες, να μάθουν να αναλαμβάνουν την ευθύνη των επιλογών τους και να γίνουν υπεύθυνοι πολίτες. Αν η συμπεριφορά του μαθητή και της μαθήτριας δεν εναρμονίζεται με τα αποδεκτά πρότυπα και αποκλίνει από την τήρηση του εσωτερικού κανονισμού του σχολείου, τότε αντιμετωπίζει τον παιδαγωγικό έλεγχο, σύμφωνα με τις αρχές της ψυχολογίας και παιδαγωγικής που διέπουν την ηλικία του.

Οι γονείς/κηδεμόνες ενημερώνονται από το Σχολείο για την όποια μη αποδεκτή συμπεριφορά των παιδιών τους. Η στενή συνεργασία σχολείου-γονέων/κηδεμόνων είναι πάντα αναγκαία και επιβεβλημένη.

## **VII Καινοτόμες πρακτικές που έχουν υιοθετηθεί στο Νηπιαγωγείο**

Το νηπιαγωγείο μας κατά το σχολ.έτος 2022-2023 θα αναλάβει δράσεις μέσα από τη διδακτική ενότητα με τίτλο <<Εργαστήρια Δραστηριοτήτων>>. Κάθε σχολική χρονιά το σχολείο μας συμμετέχει σε εθελοντικές δράσεις ,οργανώνει επισκέψεις σε μουσεία,εκδρομές,παρακολούθηση παραστάσεων και επισκέψεις ειδικών στο χώρο του σχολείου ανάλογα με τις ανάγκες, και θέτοντας στόχους όπως αυτοί αναδεικνύονται μέσα από το Α.Π και το Δ.Ε.Π.Σ .

## **VIII Άλλα θέματα**

### **Εμβολιασμός μαθητών/μαθητριών**

Σύμφωνα με την γνωμοδότηση της Εθνικής Επιτροπής Εμβολιασμών υποχρεωτικά είναι όλα εκείνα τα εμβόλια που είναι ενταγμένα στο Εθνικό Πρόγραμμα Εμβολιασμών. Ένα από τα δικαιολογητικά εγγραφής, αποτελεί και η επίδειξη του Βιβλιαρίου Υγείας ή άλλο στοιχείο από το οποίο αποδεικνύεται ότι έγιναν τα προβλεπόμενα εμβόλια.

### **Προετοιμασία γεύματος-Γεύμα**

Το γεύμα των μαθητών/μαθητριών παρασκευάζεται στο σπίτι με ευθύνη των γονέων/κηδεμόνων τους. Η νηπιαγωγός βοηθά και καθοδηγεί τους μαθητές και τις μαθήτριες ώστε να αποκτήσουν τις απαραίτητες δεξιότητες που αφορούν στη διαδικασία του γεύματος και να εξυπηρετούνται αυτόνομα. Σε κάθε περίπτωση δίνεται ιδιαίτερη προσοχή στους μαθητές μέχρι να αποκτήσουν τις απαραίτητες δεξιότητες αυτοεξυπηρέτησης.

## **Άρθρο 4. Επικοινωνία και Συνεργασία Γονέων/Κηδεμόνων-Σχολείου**

### **I. Σημασία της επικοινωνίας και της συνεργασίας σχολείου-οικογένειας**

Πολύ σημαντική παράμετρος της λειτουργίας του Νηπιαγωγείου και του κλίματος που δημιουργείται είναι η επικοινωνία και η εποικοδομητική συνεργασία με τους γονείς/κηδεμόνες των μαθητών/μαθητριών.Η εμπιστοσύνη και η αγάπη του παιδιού για το σχολείο ενισχύεται από τη θετική στάση των γονέων/κηδεμόνων προς το Σχολείο και την εκπαιδευτικό.

Οι γονείς μπορούν να ενημερώνονται από το ιστολόγιο του σχολείου όσον αφορά κανονισμούς ,προγράμματα και ότι έχει σχέση με τη σχολική μονάδα .

Για οποιοδήποτε αίτημά τους, οι γονείς/κηδεμόνες απευθύνονται στον/την εκπαιδευτικό - Προϊσταμένη του Νηπιαγωγείου.

### **II. Διαδικασίες ενημέρωσης και επικοινωνίας Σχολείου και γονέων/κηδεμόνων**

Οι συναντήσεις για ενημέρωση των γονέων/κηδεμόνων από την Νηπιαγωγό-Προϊσταμένη:

- Στην αρχή του διδακτικού έτους, όπου λαμβάνει χώρα ενημέρωση για ζητήματα που αφορούν στην εύρυθμη λειτουργία του σχολείου.

- Μια φορά τουλάχιστον το μήνα σε προκαθορισμένη από την εκπαιδευτικό ημέρα και ώρα, για θέματα που αφορούν στην αγωγή και πρόοδο των μαθητών/μαθητριών.
- Κάθε φορά που η εκπαιδευτικός κρίνει αναγκαία μια έκτακτη συνάντηση.
- Κατά την ενημέρωση προόδου με το πέρας κάθε τριμήνου, όπου πραγματοποιείται παιδαγωγική συνάντηση της εκπαιδευτικού με τους γονείς/κηδεμόνες των μαθητών/μαθητριών, προκειμένου να ενημερωθούν για την πρόοδο των παιδιών τους.

Η είσοδος των γονέων/κηδεμόνων στο σχολικό χώρο επιτρέπεται μόνο κατά τις προβλεπόμενες ώρες συναντήσεων(και μόνο όταν το επιτρέπουν οι υγειονομικές συνθήκες). Διαφορετικά οι συναντήσεις πραγματοποιούνται στον αύλειο χώρο του σχολείου.

Οι γονείς-κηδεμόνες οφείλουν να επικαιροποιούν τα στοιχεία επικοινωνίας τους και να ενημερώνουν άμεσα τους εκπαιδευτικούς για κάθε αλλαγή, ώστε το Νηπιαγωγείο να έχει τα ισχύοντα τηλέφωνα τους και τις έγκυρες ηλεκτρονικές διευθύνσεις τους για την αποστολή ενημερωτικών σημειωμάτων ή/και υπεύθυνων δηλώσεων για την πραγματοποίηση εκπαιδευτικών επισκέψεων/δράσεων/εκδηλώσεων κ.λπ.. Επίσης, οι γονείς/κηδεμόνες θα πρέπει

τακτικά να επισκέπτονται την ιστοσελίδα του Νηπιαγωγείου, ή να αξιοποιούν κάθε πρόσφορο μέσο επικοινωνίας που παρέχεται από το Νηπιαγωγείο και να ενημερώνονται για τα θέματα του Νηπιαγωγείου. Τέλος, οι γονείς/κηδεμόνες σε έκτακτες περιπτώσεις θα πρέπει να έχουν φροντίσει είτε οι ίδιοι ή πρόσωπα που έχουν εξουσιοδοτήσει να είναι άμεσα διαθέσιμοι.

### **III. Σύλλογος Γονέων και Κηδεμόνων**

Οι γονείς/κηδεμόνες των μαθητών και μαθητριών κάθε Σχολείου συγκροτούν τον Σύλλογο Γονέων & Κηδεμόνων, που φέρει την επωνυμία του σχολείου και συμμετέχουν αυτοδικαίως σε αυτόν. Ο Σύλλογος Γονέων & Κηδεμόνων είναι ένας σημαντικός θεσμός, αποτελεί αναπόσπαστο μέρος της Σχολικής Κοινότητας και για αυτό είναι σημαντική η συμμετοχή όλων των γονέων/κηδεμόνων. Βρίσκεται σε άμεση συνεργασία με την Προϊστάμενη, τον Σύλλογο Διδασκόντων του σχολείου, αλλά και με τον /την Πρόεδρο της Σχολικής Επιτροπής του οικείου Δήμου. Στο σχολείο μας υπάρχει Σύλλογος γονέων/κηδεμόνων κοινός με το 3ο Δημοτικό σχολείο Παλαμά και 3ο Νηπιαγωγείο Παλαμά .

### **IV. Σχολικό Συμβούλιο**

Σε κάθε σχολική μονάδα λειτουργεί το Σχολικό Συμβούλιο, στο οποίο συμμετέχουν ο Σύλλογος

Διδασκόντων(στο σχολείο μας αποτελείται από το ένα και μοναδικό μέλος ,την Κολιού Αργυρώ), το Διοικητικό Συμβούλιο του Συλλόγου Γονέων & Κηδεμόνων και ο εκπρόσωπος της τοπικής αυτοδιοίκησης. Έργο του Σχολικού Συμβουλίου είναι η συμβολή του στη διασφάλιση της εύρυθμης λειτουργίας της σχολικής μονάδας. Το Σχολικό Συμβούλιο λειτουργεί συνεργατικά και

προτείνει παρεμβάσεις για την επίλυση θεμάτων που αφορούν στην υγιεινή, στην ασφάλεια και στην πρόληψη ατυχημάτων στον σχολικό χώρο καθώς και σε ζητήματα βελτίωσης της υλικοτεχνικής υποδομής του Νηπιαγωγείου.

### **V. Η σημασία της συνέργειας όλων**

Ένα ανοιχτό στην κοινωνία, συνεργατικό και δημοκρατικό σχολείο έχει ανάγκη από τη σύμπραξη όλων των μελών της εκπαιδευτικής κοινότητας – μαθητών/μαθητριών, εκπαιδευτικών, Προϊσταμένης, Συλλόγου Γονέων και Κηδεμόνων, Σχολικής Επιτροπής, Τοπικής Αυτοδιοίκησης – προκειμένου να επιτύχει στην αποστολή του.

## **Άρθρο 5: Πολιτική του σχολείου προστασίας από πιθανούς κινδύνους**

### **Αντιμετώπιση έκτακτων αναγκών**

Οι φυσικές καταστροφές παρουσιάζουν αυξητική τάση τα τελευταία χρόνια με ποικίλες συνέπειες στο ανθρωπογενές περιβάλλον. Οι σχολικές μονάδες, ως λειτουργικοί χώροι φιλοξενίας και δραστηριοποίησης ευάλωτης ομάδας του πληθυσμού, απαιτούν αυξημένο βαθμό ετοιμότητας έναντι των κινδύνων αυτών.

Η απρόβλεπτη ή περιστασιακή κρίση είναι αυτή που συνδέεται ευθέως με την ανάγκη εκπόνησης ενός σχεδίου διαχείρισής της. Τα κρίσιμα συμβάντα χρήζουν έγκαιρων και έγκυρων ενεργειών ανταπόκρισης. Η έγγραφη και οργανωμένη αποτύπωση αυτών, σε επίπεδο σχολικής μονάδας, συνιστά το πρωτόκολλο - σχέδιο διαχείρισης κρίσεων. Τα οφέλη ενός τέτοιου σχεδίου έγκεινται στη διασφάλιση της σωματικής ακεραιότητας και της ψυχικής υγείας του ανθρώπινου δυναμικού του σχολείου:

Οι φάσεις του σχεδίου υλοποίησης της διαχείρισης κρίσεων είναι οι εξής:

- Προσδιορισμός της κρίσης - γεγονός (π.χ. πλημμύρα, πυρκαγιά).
- Επίπεδο αντιμετώπισης.
- Ειδοποίηση - ενημέρωση όσων εμπλέκονται στην αντιμετώπιση της κρίσης.
- Επιλογή τρόπου και πλαισίου ενημέρωσης των εμπλεκόμενων υπηρεσιών και φορέων, των γονέων και κηδεμόνων.
- Αξιολόγηση διαχείρισης της κρίσης.

Στην κατεύθυνση αυτή, πρέπει σε κάθε σχολική μονάδα να δημιουργηθεί μια Ομάδα Διαμόρφωσης Σχεδίου Αντιμετώπισης Κρίσεων, που συνήθως είναι ο Σύλλογος Διδασκόντων με επικεφαλής τον Προϊστάμενο/Προϊσταμένη και αρχικώς να αναπτυχθεί ένα γενικό σχέδιο προετοιμασίας του σχολείου για την αντιμετώπιση κρίσεων.

Για την προστασία από σεισμούς και άλλα φυσικά φαινόμενα επικαιροποιείται τακτικά το Σχέδιο Μνημονίου Ενεργειών για τη διαχείριση του Σεισμικού Κινδύνου στην αρχή της σχολικής χρονιάς και υλοποιούνται ασκήσεις ετοιμότητας κατά τη διάρκεια του σχολικού έτους.

Η Προϊσταμένη/Νηπιαγωγός του σχολείου στην αρχή του σχολικού έτους, προβαίνει σε όλες τις απαιτούμενες ενέργειες που προβλέπονται για την αντιμετώπιση των έκτακτων αναγκών εντός του σχολικού χώρου. Επίσης, ενημερώνουν τους μαθητές/μαθήτριες για τους βασικούς κανόνες και τρόπους αντίδρασης κατά την εκδήλωση των φαινομένων αυτών.

Διευκρινίζεται ότι σε περίπτωση κρίσης οι μαθητές/μαθήτριες παραδίδονται μόνο στους γονείς/κηδεμόνες τους ή στα πρόσωπα που οι γονείς/κηδεμόνες έχουν ορίσει γραπτώς για την παραλαβή των μαθητών/τριών από τη σχολική μονάδα.

Τέλος, σε καταστάσεις πανδημίας ή ακραίων-επικίνδυνων φαινομένων οι εκπαιδευτικοί, μαθητές/μαθήτριες, γονείς/κηδεμόνες, Προϊστάμενοι/Προϊσταμένες οφείλουν να συμμορφώνονται και να ακολουθούν ρητά τις οδηγίες που εκδίδουν οι εκάστοτε αρμόδιοι φορείς/υπηρεσίες: π.χ. ΕΟΔΥ, ΥΠΑΙΘ, Υπουργείο Πολιτικής Προστασίας, κ.λ.π. για την εύρυθμη λειτουργία της σχολικής μονάδας και την ασφάλεια των μελών της.

Σχέδιο έκτακτης ανάγκης του σχολείου μας.

## ΣΧΕΔΙΟ ΕΚΤΑΚΤΗΣ ΑΝΑΓΚΗΣ ΣΕΙΣΜΟΥ

Σας υποβάλλουμε σχέδιο ετοιμότητας σε περίπτωση σεισμού και αναφέρουμε τις ενέργειες που θα γίνουν για αποφυγή ατυχημάτων:

Στο χώρο του Νηπιαγωγείου υπάρχουν:

1. Πυροσβεστικό σημείο στην εσωτερική πλευρά της εισόδου (χωλ) καθώς και πυροσβεστήρες 2 εσωτερικά του χώρου και 2 (ένας οροφής) στο λεβητοστάσιο.
2. Φαρμακείο με τον απαραίτητο εξοπλισμό.
3. Τηλέφωνα πρώτης ανάγκης σε σημείο εμφανές.
4. Σφυρίχτρα,ραδιόφωνο με μπαταρίες και φακός.
5. Σκαρίφισμα του σχολείου σε εμφανές σημείο.

Σε περίπτωση σεισμού θα εφαρμοστούν οι οδηγίες ετοιμότητας και τα νήπια θα προστατευτούν κάτω από τα τραπεζάκια για αποφυγή τραυματισμών.Μόλις σταματήσουν οι δονήσεις με σωστή καθοδήγηση θα εξέλθουν στην βορειοανατολική πλευρά του κτιρίου όπου ο χώρος είναι ανοιχτός ,μακριά από κολόνες και καλώδια της Δ.Ε.Η και θα παραμείνουν στο σημείο μέχρι να περάσει ο κίνδυνος.

Γενικός υπεύθυνος του σχεδίου έκτακτης ανάγκης καθώς και για την οργάνωση-εκπαίδευση-προετοιμασία –συντονισμό και εφαρμογή του σχεδίου είναι η Νηπιαγωγός του 1/θ Νηπιαγωγείο Μάρκο ΚΟΛΙΟΥ ΑΡΓΥΡΩ .

**Τηλ.πρώτης ανάγκης**

**Ενιαίος Ευρ.αφ. Εκτ.Αν:112**

**Αστυνομία:100**

**Πυροσβεστική:199**

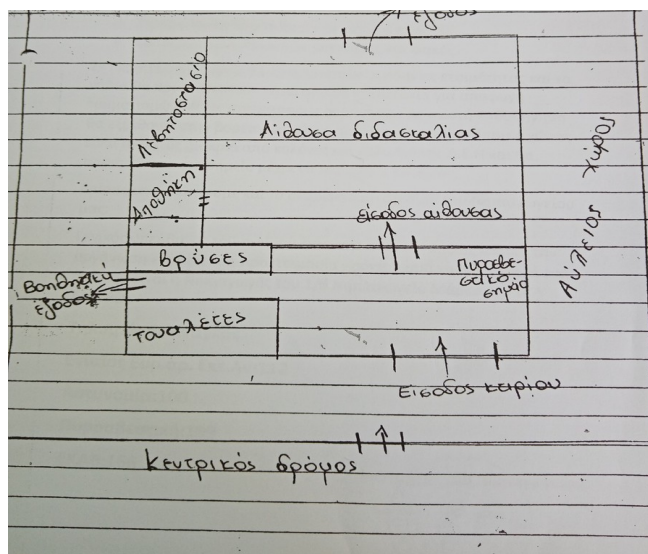
**ΕΚΑΒ:166**

Η προϊσταμένη του Νηπιαγωγείου

Κολιού Αργυρώ

## Ειδικό σχέδιο αποχώρησης λόγω έκτακτων συνθηκών

Σε περίπτωση έκτακτης ανάγκης, για την ασφάλεια των παιδιών έχει καταρτιστεί σχέδιο διαφυγής .



### Άρθρο 6: Εσωτερικός Κανονισμός Λειτουργίας- Διαδικασίες διασφάλισης της εφαρμογής του

Ο κοινά συμφωνημένος Κανονισμός βασίζεται στην ισχύουσα νομοθεσία και στις σύγχρονες παιδαγωγικές και διδακτικές αρχές. Η τήρησή του από όλους τους παράγοντες του σχολείου (μαθητές/μαθήτριες, εκπαιδευτικούς, γονείς/κηδεμόνες, βοηθητικό προσωπικό) με αμοιβαίο σεβασμό στον διακριτό θεσμικό ρόλο τους αποτελεί προϋπόθεση της εύρυθμης λειτουργίας του Νηπιαγωγείου. Είναι το θεμέλιο πάνω στο οποίο μπορεί το σχολείο να οικοδομήσει για να πετύχει τους στόχους και το όραμά του.

Θέματα που ανακύπτουν στην εκπαιδευτική καθημερινότητα και δεν προβλέπονται από τον Κανονισμό, αντιμετωπίζονται κατά περίπτωση από την Προϊσταμένη και το Σύλλογο Διδασκόντων, σύμφωνα με τις αρχές της παιδαγωγικής επιστήμης και την κείμενη εκπαιδευτική νομοθεσία, σε πνεύμα συνεργασίας με όλα τα μέλη της σχολικής κοινότητας.

Οι γονείς/κηδεμόνες των μαθητών και μαθητριών ενημερώνονται με κάθε πρόσφορο μέσο, έντυπο ή ηλεκτρονικό, σχετικά με τον κανονισμό του Νηπιαγωγείου.

Μάρκο 28 Σεπτεμβρίου 2022

Η Προϊσταμένη

ΚΟΛΙΟΥ ΑΡΓΥΡΩ

Εγκρίνεται

Συντονιστής/Συντονίστρια Εκπαιδευτικού Έργου  
(έχει την παιδαγωγική ευθύνη του σχολείου)

Διευθυντής/Διευθύντρια Εκπαίδευσης

.....

Ημερομηνία: .....

.....

Ημερομηνία: .....

## Πηγές

### Νομοθετήματα

- Ν.4692/2020, «Αναβάθμιση του Σχολείου και άλλες διατάξεις».
- ΠΔ 79/2020, «Οργάνωση και λειτουργία νηπιαγωγείων και δημοτικών σχολείων».
- Προγραμματισμός εκπαιδευτικού έργου Νηπιαγωγείων και Δημοτικών Σχολείων για το σχολικό

έτος 2019-2020 ([Η Εγκύκλιος για Νηπιαγωγεία σε μορφή pdf](#), [Η Εγκύκλιος για Δημοτικά Σχολεία σε μορφή pdf](#)).

- Καθηκοντολόγιο Εκπαιδευτικών ([ΦΕΚ 1340/2002 - Φ.353.1/324/105657/Δ1/2002](#)).

## Βιβλιογραφία

-Γιαννίκας, Α. & Αλεξόπουλος, Ν. (2016). Η ανάπτυξη πλαισίου σχεδιασμού διαχείρισης πιθανών κρίσεων, ως στρατηγική διοίκησης για την πρόληψη αλλά και την ορθολογική αντιμετώπιση των συγκρούσεων στο εκπαιδευτικό περιβάλλον, *Έρκυνα, Επιθεώρηση Εκπαιδευτικών-Επιστημονικών Θεμάτων*, 9, σελ. 44-53.

-Διεθνής Σύμβαση για τα Δικαιώματα του Παιδιού (1989) – Συνήγορος του Παιδιού.

-Κατσαρός, Ι. (2008).Οργάνωση και διοίκηση της Εκπαίδευσης. Παιδαγωγικό Ινστιτούτο. Αθήνα.

-Σχολικός Οδηγός - Για τους γονείς και κηδεμόνες των μαθητών και μαθητριών των Δημόσιων Νηπιαγωγείων και Δημοτικών Σχολείων - Υπουργείο Παιδείας και Θρησκευμάτων.

-Stevenson, R.G. (1994). Schools and crises. In R.G. Stevenson, (ed.) *What will we do? Preparing a school community to cope with crises*. NY, Amityville: Baywood Publishing Company, Inc.

### Ενδεικτικοί εσωτερικοί κανονισμοί σχολείων:

- 6<sup>ο</sup> Δημοτικό Σχολείο Βριλησίων.

- 6<sup>ο</sup> Δημοτικό Σχολείο Καλύμνου [ανάκτηση 13/08/2020: [link](#)].

- 1<sup>ο</sup> Δημοτικό Σχολείο Άργους Ορεστικού [ανάκτηση



- 13/08/2020: [http://www.1o.mysch.gr/?page\\_id=2361](http://www.1o.mysch.gr/?page_id=2361)].
- Πρότυπο Γυμνάσιο Αναβρύτων [ανάκτηση 13/08/2020: [link](#)].