


2020-2021

ΕΣΩΤΕΡΙΚΟΣ ΚΑΝΟΝΙΣΜΟΣ ΛΕΙΤΟΥΡΓΙΑΣ

ΝΗΠΙΑΓΩΓΕΙΟ ΛΙΒΑΔΕΡΟΥ ΚΟΖΑΝΗΣ



ΤΑΥΤΟΤΗΤΑ ΤΟΥ ΣΧΟΛΕΙΟΥ		
Νηπιαγωγείο Λιβαδερού Κοζάνης		Διεύθυνση Α'/θμιας Εκπαίδευσης Δυτικής Μακεδονίας
	Κωδικός Σχολείου (ΥΠΑΙΘ)	9270245

ΣΤΟΙΧΕΙΑ			
Έδρα του Σχολείου (διεύθυνση)		Λιβαδερό Κοζάνης ΤΚ 50500	
Τηλέφωνο	2464041587	Fax	2464041587
e-mail:	mail@nip-livad.koz.sch.gr	Ιστοσελίδα	https://blogs.sch.gr/niplivadero/
Διευθυντής/ντρια, Προϊστάμενος/μένη Σχολικής Μονάδας		Πούτα Λαμπρινή	
Πρόεδρος άτυπου Συλλόγου Γονέων/Κηδεμόνων		Λαγού Σταματία	
Εκπρόσωπος του Δήμου Σερβίων		Παπαδοπούλου Ευθυμία 	

ΠΕΡΙΕΧΟΜΕΝΑ

Εισαγωγή

- 1. Εσωτερικός κανονισμός λειτουργίας**
Σύνταξη, έγκριση και τήρηση του Κανονισμού
Βασικές αρχές και στόχοι του Εσωτερικού Κανονισμού Λειτουργίας
- 2. Γενικές αρχές – στοιχεία**
- 3. Σχολικό έτος**
Έναρξη / λήξη μαθημάτων
Ωράριο λειτουργίας / Προσέλευση – Αποχώρηση
Ωρολόγιο Πρόγραμμα
- 4. Σχολική και κοινωνική ζωή**
Φοίτηση
Εγγραφές-Δικαιολογητικά εγγραφής
Ηλικία φοίτησης/ Επιλογή νηπίων
Διάλειμμα
- 5. Σχολικές γιορτές εκδηλώσεις / αργίες**
Διδακτικές επισκέψεις
- 6. Πρόγευμα – γεύμα - ενδυμασία**
Κατάλληλα ρούχα και παπούτσια
Ονομαστικές εορτές – γενέθλια
- 7. Συμπεριφορά – παιδαγωγικός έλεγχος**
Ποιότητα του σχολικού χώρου
- 8. Προϊσταμένη – Διδακτικό προσωπικό**
- 9. Συνεργασία γονέων και διδακτικού προσωπικού**
- 10. Πολιτική του σχολείου προστασίας από πιθανούς κινδύνους**
Αντιμετώπιση έκτακτων αναγκών
Ειδικό σχέδιο αποχώρησης λόγω έκτακτων συνθηκών
- 11. Εσωτερικός κανονισμός λειτουργίας–διαδικασίες διασφάλισης της εφαρμογής του**
- 12. Πανδημία**
- 13. Επικοινωνία με το σχολείο – Σχολικός ιστότοπος**

ΕΣΩΤΕΡΙΚΟΣ ΚΑΝΟΝΙΣΜΟΣ ΝΗΠΙΑΓΩΓΕΙΟΥ ΛΙΒΑΔΕΡΟΥ

Εισαγωγή

Το νηπιαγωγείο είναι ο χώρος όπου τα νήπια, περνούν πολλές ώρες καθημερινά. Μαθαίνουν, παίζουν, χαίρονται, δημιουργούν, συνεργάζονται. Πολλές φορές, όμως, αντιμετωπίζουν και δυσκολίες, τόσο οι μαθητές που αφορούν στην προσαρμογή τους στο συγκεκριμένο περιβάλλον και στη συνύπαρξή τους με συνομηλίκους, όσο και το διδακτικό προσωπικό που αφορούν στις σχέσεις μεταξύ τους, με τους γονείς αλλά ακόμα και στην προσπάθεια παροχής ποιοτικού εκπαιδευτικού έργου.

Η σχολική ζωή καλό είναι να ρυθμίζεται από κάποιους κανόνες, οι οποίοι βοηθούν την εκπαιδευτική διαδικασία και το σχολείο να λειτουργεί αποτελεσματικότερα ως μια ασφαλής κοινότητα μάθησης.

Με τον όρο «σχολικός κανονισμός» εννοούμε το σύνολο των όρων και των κανόνων που αποτελούν προϋποθέσεις για να πραγματοποιείται ανενόχλητα, μεθοδικά και αποτελεσματικά το έργο του σχολείου. Οι συνθήκες αυτές πρέπει να αποβλέπουν στη διαμόρφωση ενός παιδαγωγικού και διδακτικού κλίματος το οποίο θα εξασφαλίζει τη συνεργασία των μελών της σχολικής κοινότητας, χωρίς εντάσεις και συγκρούσεις, με αμοιβαίο σεβασμό, με ανοχή και αναγνώριση. Στο πλαίσιο αυτό ο όρος «σχολική πειθαρχία» αποκτά δημοκρατικό περιεχόμενο και αναδεικνύεται σε βασικό ποιοτικό στοιχείο του σύγχρονου δημοκρατικού σχολείου.

Η σχολική κοινότητα είναι μία οργανωμένη ομάδα που έχει όλα τα χαρακτηριστικά της κοινωνίας. Το σχολείο προετοιμάζει τους νέους να ενταχθούν ομαλά στην κοινωνία. Η εσωτερική οργάνωση της σχολικής ζωής οφείλει να εκπαιδεύει και να διαπαιδαγωγεί, σύμφωνα με τα πρότυπα και τις ανάγκες της δημοκρατικής κοινωνίας.

Για το σκοπό αυτό συντάσσεται ο Κανονισμός Εσωτερικής λειτουργίας του Νηπιαγωγείου μας, ο οποίος είναι πλήρως εναρμονισμένος με την ισχύουσα νομοθεσία για τη λειτουργία του σχολείου.

1.Εσωτερικός Κανονισμός Λειτουργίας

Ο Εσωτερικός Κανονισμός Λειτουργίας του Σχολείου (άρθρο 37, Ν.4692/2020) επιδιώκει να εξασφαλίσει τις προϋποθέσεις και τις

συνθήκες που είναι απαραίτητες για να πραγματοποιείται όσο καλύτερα γίνεται το έργο του σχολείου και να επιτυγχάνονται όσο γίνεται καλύτερα οι στόχοι που θέτουμε κάθε φορά ως σχολική κοινότητα (μαθητές, εκπαιδευτικοί, βοηθητικό προσωπικό, γονείς/κηδεμόνες).

Ο Κανονισμός βασίζεται σε όσα προβλέπονται από την πολιτεία για την εκπαίδευση και τη λειτουργία των δημόσιων και ιδιωτικών Σχολείων, ενσωματώνει αποδεκτές παιδαγωγικές αρχές και είναι προσαρμοσμένος στις ιδιαίτερες συνθήκες λειτουργίας του Νηπιαγωγείου και τα χαρακτηριστικά της τοπικής σχολικής και ευρύτερης κοινότητας

Σύνταξη, έγκριση και τήρηση του Κανονισμού

Ο Εσωτερικός Κανονισμός Λειτουργίας συντάσσεται ύστερα από εισήγηση του Διευθυντή/της Διευθύντριας ή του Προϊστάμενου / Προϊσταμένης του Νηπιαγωγείου, με τη συμμετοχή όλων των μελών του Συλλόγου Διδασκόντων, των μελών του Διοικητικού Συμβουλίου του Συλλόγου Γονέων και Κηδεμόνων καθώς και εκπροσώπου του Δήμου/Δημοτικής κοινότητας. Εγκρίνεται από τον Συντονιστή/τη

Συντονίστρια Εκπαιδευτικού Έργου που έχει την παιδαγωγική ευθύνη του σχολείου καθώς και από τον Διευθυντή/τη Διευθύντρια Εκπαίδευσης.

Ο Εσωτερικός Κανονισμός Λειτουργίας με την έναρξη του σχολικού έτους κοινοποιείται με κάθε πρόσφορο μέσο στους γονείς/κηδεμόνες και αναρτάται με την έναρξη του σχολικού έτους στον ιστότοπο του Νηπιαγωγείου, εφόσον υπάρχει.

Η ακριβής τήρησή του αποτελεί ευθύνη και υποχρέωση όλων των μελών της σχολικής κοινότητας: της Διεύθυνσης του Νηπιαγωγείου, των εκπαιδευτικών και του βοηθητικού προσωπικού, των μαθητών, των γονέων και κηδεμόνων.

Ο Κανονισμός, όταν κριθεί αναγκαίο, αναπροσαρμόζεται, μέσω της προβλεπόμενης από τον νόμο συμμετοχικής διαδικασίας όλων των μελών της σχολικής κοινότητας, έτσι ώστε να συμπεριλαμβάνει νέες νομοθετικές ρυθμίσεις, να ανταποκρίνεται στις αλλαγές των συνθηκών λειτουργίας του σχολείου και τις, κατά καιρούς, αποφάσεις των αρμόδιων συλλογικών οργάνων του.

Βασικές αρχές και στόχοι του Εσωτερικού Κανονισμού Λειτουργίας

Ο Κανονισμός, περιλαμβάνει όρους και κανόνες, κατανομή αρμοδιοτήτων και ευθυνών, δικαιωμάτων και υποχρεώσεων, για όλα τα μέλη της σχολικής κοινότητας, έτσι ώστε να διαμορφώνεται στο σχολείο ένα παιδαγωγικό και διδακτικό κλίμα που διευκολύνει την απρόσκοπτη, μεθοδική και αποτελεσματική λειτουργία του. Ταυτόχρονα οι δυσκολίες

και τα προβλήματα που προκύπτουν αντιμετωπίζονται από τα μέλη της σχολικής κοινότητας ως προκλήσεις και ευκαιρίες βελτίωσης, ανάπτυξης και ενδυνάμωσης παιδαγωγικών, διδακτικών, και άλλων πρακτικών.

Βασικοί στόχοι του Κανονισμού είναι οι μαθητές/μαθήτριες να διαμορφώσουν την προσωπικότητά τους, να διαπαιδαγωγηθούν με τον καλύτερο δυνατό τρόπο αναπτύσσοντας δεξιότητες οι οποίες έχουν βασικό και κυρίαρχο ρόλο στη μαθησιακή διαδικασία και ταυτόχρονα αποτελούν δεξιότητες ζωής, όπως η δημιουργικότητα, ο αυτοέλεγχος, η συναίσθηση της ευθύνης, η συνεργασία, η ενσυναίσθηση, η αλληλεγγύη, ο αμοιβαίος σεβασμός, η αλληλοκατανόηση, η αποδοχή της διαφορετικότητας, ο σεβασμός όλων σε κοινούς συμφωνημένους κανόνες, η περιβαλλοντική συνείδηση, η προστασία της υγείας, καθώς και η εδραίωση της ισότητας, της αλληλεγγύης και της δημοκρατίας.

Μέσω των συμφωνημένων αρχών/κατευθύνσεων του Κανονισμού του Νηπιαγωγείου, επιδιώκεται:

- Να εξασφαλίζεται ένα υποστηρικτικό πλαίσιο για να πραγματοποιείται με επιτυχία το εκπαιδευτικό έργο και η απρόσκοπτη συμμετοχή όλων των μαθητών/μαθητριών στην εκπαιδευτική διαδικασία.
- Να αναπτύσσεται κατάλληλο κλίμα για την ανάπτυξη της προσωπικότητας του/της κάθε μαθητή/μαθήτριας αλλά και όλων των μελών της σχολικής κοινότητας.
- Να διασφαλίζεται η σωματική και ψυχική υγεία όλων των μελών της σχολικής κοινότητας.
- Να δημιουργείται πλαίσιο συνθηκών για ουσιαστική μάθηση και εργασία.

2.Γενικές αρχές - στοιχεία

Ο σκοπός του Νηπιαγωγείου, σύμφωνα με την κείμενη νομοθεσία, είναι να βοηθήσει τα παιδιά να αναπτυχθούν σωματικά, συναισθηματικά, νοητικά και κοινωνικά μέσα στο πλαίσιο των ευρύτερων στόχων της πρωτοβάθμιας εκπαίδευσης. Το Νηπιαγωγείο, ως φορέας κοινωνικοποίησης του παιδιού (μετά την οικογένεια),θα πρέπει να εξασφαλίζει τις προϋποθέσεις, ώστε τα παιδιά να αναπτύσσονται και να κοινωνικοποιούνται ομαλά και πολύπλευρα. Σύμφωνα με το **άρθρο 3, του Ν.1566**, το Νηπιαγωγείο βοηθά τα νήπια «να καλλιεργούν τις αισθήσεις τους, να οργανώνουν τις πράξεις τους, κινητικές και νοητικές, να εμπλουτίζουν και να οργανώνουν τις εμπειρίες τους, από το φυσικό και το κοινωνικό περιβάλλον, να αναπτύσσουν πρωτοβουλίες, ελεύθερα και αβίαστα, να αναπτύσσουν την ικανότητα κατανόησης και έκφρασης, με σύμβολα γενικά και ιδιαίτερα, στους τομείς της Γλώσσας, των Μαθηματικών και της Αισθητικής».

Επιπλέον, το σύγχρονο νηπιαγωγείο επιδιώκει τον σεβασμό της προσωπικότητας του νηπίου, την ικανοποίηση των φυσικών και ψυχικών του αναγκών και τον σεβασμό στις ατομικές του διαφορές. Και όλα αυτά μέσα σε μια ατμόσφαιρα στην οποία βασιλεύει η χαρά, το παιχνίδι, η δημιουργία και η πειθαρχημένη ελευθερία.

Το Νηπιαγωγείο Λιβαδερού αποτελείται από ένα βασικό υποχρεωτικό τμήμα και ένα προαιρετικό ολοήμερο, που το τρέχον σχ. Έτος δε λειτούργησε. Φοιτούν 7 μαθητές/τριες στο βασικό υποχρεωτικό πρόγραμμα. Τα νήπια είναι 4 και τα προνήπια 3. Υπηρετούν σ' αυτό για το τρέχον σχ. Έτος 2020-21 μια εκπαιδευτικός στο βασικό υποχρεωτικό τμήμα και μια καθαρίστρια .

3.Σχολικό έτος

Έναρξη / λήξη μαθημάτων

Το σχολικό έτος των νηπιαγωγείων αρχίζει την 1η Σεπτεμβρίου και λήγει στις 31 Αυγούστου του επόμενου έτους. Το διδακτικό έτος αρχίζει την 1η Σεπτεμβρίου και λήγει στις 21 Ιουνίου του επόμενου έτους. Οι εκπαιδευτικές δραστηριότητες αρχίζουν στις 11 Σεπτεμβρίου και λήγουν

στις 15 Ιουνίου του επόμενου έτους, ημέρα κατά την οποία χορηγούνται τα αναμνηστικά στα νήπια.

Ωράριο λειτουργίας / Προσέλευση – Αποχώρηση

Η άφιξη των μαθητών το πρωί γίνεται στο σχολείο από τις **8.15 π.μ.** έως τις **8.30 π.μ.** Οι πόρτες κλειδώνονται στις 8:30 π.μ. και παραμένουν κλειστές καθ' όλη τη διάρκεια λειτουργίας του σχολείου, για να διαφυλάσσεται η ασφάλεια των μαθητών. Ανοίγουν μόνο κατά τις ώρες αποχώρησης των νηπίων δηλαδή στη 13.10μ.μ., ώρα αποχώρησης του πρωινού τμήματος. Τα παιδιά παραδίδονται μόνο στους αναγραφόμενους ενήλικες στην υπεύθυνη δήλωση προσέλευσης/αποχώρησης που συμπλήρωσαν οι γονείς τους κατά την εγγραφή τους. Οι μαθητές/τριες δεν συνοδεύονται από ανήλικα άτομα.

Η έγκαιρη προσέλευση βοηθά στην εύρυθμη λειτουργία του σχολείου. Επίσης, **δεν υπάρχει χώρος και άτομο** να παραλαμβάνει τους μαθητές/τριες που καθυστερούν. Η είσοδος προσέλευσης και αποχώρησης του νηπιαγωγείου μας είναι από την πόρτα της μπροστινής αυλής. Οι ενήλικες που συνοδεύουν τους μαθητές κατά την άφιξή τους, δεν εισέρχονται μέσα στον χώρο του Νηπιαγωγείου λόγω των ειδικών συνθηκών, αλλά παραδίδουν τα παιδιά στη Νηπιαγωγό.

Η ευθύνη για την ασφάλεια των παιδιών μετά το ωράριο λειτουργίας ανήκει αποκλειστικά στον γονέα ή κηδεμόνα. Οι γονείς/κηδεμόνες είναι υποχρεωμένοι να γνωρίζουν το ωράριο των παιδιών τους. Οι μαθητές/τριες δε φεύγουν πριν από τη λήξη των μαθημάτων. Αν παρουσιαστεί ανάγκη αποχώρησης κατά τη διάρκεια του σχολικού ωραρίου (π.χ. ασθένεια), γίνεται πάντοτε με τη συνοδεία γονέα ή κηδεμόνα, αφού υπογραφεί σχετική υπεύθυνη δήλωση.

Οι ενήλικες που συνοδεύουν τους μαθητές κατά την άφιξή τους, παραδίδουν τα παιδιά στη Νηπιαγωγό και οι γονείς δεν εισέρχονται στο χώρο του νηπιαγωγείου. Οι γονείς/κηδεμόνες προσέρχονται έγκαιρα για την παραλαβή των μαθητών και των μαθητριών, παραμένουν έξω από τις εισόδους του σχολείου, χωρίς να παρεμποδίζουν τη διαδικασία αποχώρησης. Κάθε καθυστέρηση στην προσέλευση των συνοδών δημιουργεί κινδύνους για την ασφάλεια των μαθητών/μαθητριών που παρακολουθούν το σχολικό πρόγραμμα και παρεμποδίζει τη λειτουργία της σχολικής μονάδας. Σε περιπτώσεις δυσμενών καιρικών συνθηκών, το σχολείο δύναται να τροποποιήσει τη διαδικασία προσέλευσης/αποχώρησης ώστε να μειωθεί στο ελάχιστο η έκθεση γονέων και μαθητών στις καιρικές συνθήκες δίχως να τεθεί σε κίνδυνο η ασφάλεια των μαθητών.

Σύμφωνα με σχετικές εγκυκλίους του Υ.ΠΑ.ΙΘ και οδηγίες του ΕΟΔΥ για την λειτουργία των σχολείων λόγω του COVID 19, οι συνοδοί και οι

μαθητές/τριες, θα πρέπει να φορούν μάσκα κατά την προσέλευση και αναχώρηση από το σχολείο.

Προκειμένου να διευκολυνθεί, κατά την έναρξη της σχολικής χρονιάς, η ομαλή προσαρμογή των μαθητών/τριών δύναται να εφαρμόζεται ευέλικτο ωράριο παραμονής στο Νηπιαγωγείο κατά τις πρώτες δύο εβδομάδες λειτουργίας (παρ. 7, άρθρο 2, Π.Δ. 79/2017).

Ωρολόγιο Πρόγραμμα

Το Ωρολόγιο πρόγραμμα Νηπιαγωγείου και Ολοήμερου Νηπιαγωγείου καθορίζεται από την Υπουργική απόφαση με Φ.Ε.Κ. 2524, τεύχος Β' /16-8-2016, συντάσσεται από τον σύλλογο διδασκόντων και υπογράφεται από τον προϊστάμενο εκπαιδευτικών θεμάτων.

Το πρόγραμμα δραστηριοτήτων το οποίο ακολουθούμε έχει καθοριστεί με όσα προβλέπει και περιλαμβάνει το Διαθεματικό Ενιαίο Πλαίσιο Προγραμμάτων Σπουδών (Δ.Ε.Π.Π.Σ.) για το νηπιαγωγείο του Υπουργείου Παιδείας και Θρησκευμάτων. Είναι, επίσης, σύμφωνο με τις απαιτήσεις της εποχής μας, τόσο για την παροχή ποιοτικής, αλλά και άρτιας εκπαίδευσης.

Το πρόγραμμα δραστηριοτήτων προεκτείνεται και συμπληρώνεται με εκπαιδευτικές επισκέψεις σε Μουσεία, θέατρα, πολυχώρους, με θρησκευτικές και επετειακές εκδηλώσεις.

Δράσεις – Προγράμματα εκπονούνται κατά τη διάρκεια της χρονιάς βασιζόμενοι πάντα στις κλίσεις και τα ενδιαφέροντα των παιδιών υπό την επίβλεψη των Υπευθύνων Εκπαιδευτικών Προγραμμάτων.

Σε περιπτώσεις που η σχολική μονάδα λόγω έκτακτων περιπτώσεων παραμένει κλειστή, τα μαθήματα γίνονται μέσω τηλεκπαίδευσης (πλατφόρμα webex).

4. Σχολική και Κοινωνική Ζωή

I. Φοίτηση

Η φοίτηση των μαθητών/μαθητριών στα Νηπιαγωγεία είναι υποχρεωτική και εποπτεύεται από τον/την εκπαιδευτικό της τάξης, ο οποίος/η οποία καταγράφει τις καθημερινές απουσίες και από το Προϊστάμενο/μήνη που τις καταχωρίζει στο πληροφοριακό σύστημα του ΥΠΑΙΘ. Η ελλιπής φοίτηση και μάλιστα χωρίς σοβαρό λόγο, δυσχεραίνει τόσο το σχολικό έργο όσο και την πρόοδο των μαθητών/μαθητριών. Την ουσιαστική αλλά και την τυπική ευθύνη απέναντι στο σχολείο και την πολιτεία για τη φοίτηση των μαθητών, φέρουν κατά το νόμο οι γονείς/κηδεμόνες τους.

Η ανελλιπής φοίτηση του παιδιού αποτελεί βασική προϋπόθεση τόσο για την ομαλή προσαρμογή του στο σχολικό περιβάλλον, όσο και για την απρόσκοπτη παρακολούθηση του προγράμματος δραστηριοτήτων του νηπιαγωγείου. Οι απουσίες ενημερώνονται ηλεκτρονικά στην ιστοσελίδα του **myschool**, γι' αυτό τον λόγο θα πρέπει να γνωρίζουμε την αιτιολόγησή της. Αν οι απουσίες ξεπεράσουν τον αριθμό 100, η φοίτηση στο νηπιαγωγείο επαναλαμβάνεται έπειτα από τη σύμφωνη γνώμη του Συλλόγου Διδασκόντων και της Συντονίστριας Εκπαιδευτικού Έργου. Αν είναι άρρωστο, θα πρέπει να παραμένει στο σπίτι και να ενημερώνεται το νηπιαγωγείο. Αν το παιδί σας υποβάλλεται σε κάποια συγκεκριμένη φαρμακευτική αγωγή ή αν έχει ευαισθησία σε φάρμακα, σε κάποιες τροφές ή σε κάτι άλλο, παρακαλούμε να ενημερώσετε για το θέμα αυτό τη νηπιαγωγό. Θα σας δίδονται και συγκεκριμένα έντυπα για το φάκελο του παιδιού σας, τα οποία θα κληθείτε να συμπληρώσετε. Απαγορεύεται η χορήγηση φαρμάκων από τους νηπιαγωγούς, όπως ορίζει σχετική νομοθεσία. Παρέχονται, όμως, οι πρώτες βοήθειες και ενημερώνονται τηλεφωνικά οι γονείς του παιδιού ή το ΕΚΑΒ (σε περίπτωση εξαιρετικού περιστατικού).

II. Εγγραφές-Δικαιολογητικά εγγραφής

Η εγγραφή των νηπίων/προνηπίων γίνεται ηλεκτρονικά με ευθύνη των γονέων μέσω της ψηφιακής υπηρεσίας <https://proti-eggrafi.services.gov.gr/>

Το πιστοποιητικό γέννησης του νηπίου εκδίδεται από την προϊσταμένη.

Οι γονείς υποχρεούνται να προσκομίσουν:

- Το βιβλιάριο υγείας του παιδιού ή άλλο στοιχείο στο οποίο να φαίνεται ότι έγιναν τα προβλεπόμενα από το νόμο εμβόλια.
- Το Ατομικό Δελτίο Υγείας Μαθητή (ΑΔΥΜ).
- Υπεύθυνη δήλωση του γονέα / κηδεμόνα ότι αναλαμβάνει την ευθύνη για την ασφαλή μετακίνηση του νηπίου από και προς το σχολείο.
- Αποδεικτικό στοιχείο, όπως προβλέπεται από το άρθρο 1, του Π.Δ. 200/98 (ΦΕΚ 161/1998), (πχ. λογαριασμός ΔΕΗ, μισθωτήριο οικίας, ή άλλο έγγραφο) από το οποίο, κατά την κρίση της Προϊσταμένης του Νηπιαγωγείου, φαίνεται η διεύθυνση κατοικίας του μαθητή.

III. Ηλικία φοίτησης/ Επιλογή νηπίων

Στο νηπιαγωγείο εγγράφονται νήπια που συμπληρώνουν τη νόμιμη ηλικία. Στο νηπιαγωγείο φοιτούν δύο ηλικίες νηπίων. Η πρώτη ηλικία (νήπια) περιλαμβάνει τα νήπια, τα οποία στις 31 Δεκεμβρίου του έτους εγγραφής συμπληρώνουν ηλικία πέντε (5) ετών. Η δεύτερη ηλικία

(προνήπια) περιλαμβάνει τα νήπια, τα οποία στις 31 Δεκεμβρίου του έτους εγγραφής συμπληρώνουν ηλικία τεσσάρων (4) ετών.

IV.Διάλειμμα

Κατά τη διάρκεια του διαλείμματος οι μαθητές/μαθήτριες βγαίνουν στο προαύλιο, όπως έχει καθοριστεί από το Ωρολόγιο Πρόγραμμα.

Σε περίπτωση κακοκαιρίας το διάλειμμα γίνεται μέσα στην αίθουσα.

Το διάλειμμα είναι χρόνος παιχνιδιού και ανάπτυξης κοινωνικών σχέσεων όπου οι μαθητές και οι μαθήτριες αλληλεπιδρούν, παίζουν αρμονικά και για οποιοδήποτε πρόβλημα ή δυσκολία αντιμετωπίζουν απευθύνονται στην εκπαιδευτικό.

Κατά τη διάρκεια του διαλείμματος δεν επιτρέπεται κανένας ανήλικος ή ενήλικος να παρακολουθεί, να συνομιλεί ή να δίνει αντικείμενα σε μαθητές και μαθήτριες του σχολείου από τα κάγκελα του προαυλίου χώρου.

5. Σχολικές γιορτές – εκδηλώσεις / αργίες

Τα νηπιαγωγεία δε λειτουργούν:

1. Τα Σάββατα και τις Κυριακές
2. Την 26^η Οκτωβρίου (Πολιούχος Άγιος Δημήτριος)
3. Την 28η Οκτωβρίου (Εθνική εορτή)
4. Τη 17η Νοεμβρίου, ημέρα κατά την οποία γίνονται εκδηλώσεις για την επέτειο του Πολυτεχνείου, σε όλα τα νηπιαγωγεία, μέσα στο πρωινό ωράριο εργασίας, στις οποίες παίρνει μέρος όλο το διδακτικό προσωπικό. Όταν η 17η Νοεμβρίου είναι Σάββατο ή Κυριακή, οι εκδηλώσεις γίνονται την προηγούμενη Παρασκευή.
5. Από 24 Δεκεμβρίου μέχρι και 7 Ιανουαρίου (διακοπές Χριστουγέννων).
6. Την Καθαρή Δευτέρα
7. Την 25η Μαρτίου (Εθνική εορτή)
8. Από τη Μ. Δευτέρα μέχρι και την Παρασκευή της Διακαινησίμου (διακοπές Πάσχα),
9. Την 1η Μαΐου
10. Την εορτή του Αγίου Πνεύματος
11. Από 22 Ιουνίου μέχρι και 31 Αυγούστου (θερινές διακοπές)
12. Τα Νηπιαγωγεία παραμένουν, επίσης, κλειστά, όταν οι Νηπιαγωγοί παρακολουθούν υποχρεωτικά σεμινάρια της

Συντονίστριας Εκπαιδευτικού Έργου και κατά τις εκλογές (Δημοτικές, Βουλευτικές, Συνδικαλιστικές).

Οι σχολικές γιορτές, εθνικές, θρησκευτικές ή άλλου τύπου, καθώς και οι διδακτικές επισκέψεις αποτελούν μέρος της σχολικής ζωής και βοηθούν στην πραγματοποίηση του σχολικού έργου. Γι' αυτό οι μαθητές καλό θα ήταν να μην απουσιάζουν από αυτές, αν δεν έχουν σοβαρό λόγο.

Ο εορτασμός της 28ης Οκτωβρίου και της 17ης Νοέμβρη των γίνεται μεταξύ των εκπαιδευτικών και των μαθητών. Η γιορτή των Χριστουγέννων και ο εορτασμός της 25ης Μαρτίου μπορεί να γίνεται και με την παρουσία των γονέων. Λόγω της πανδημίας θα γίνει μόνο με τους μαθητές. Στις Εθνικές γιορτές, αλλά και στις θρησκευτικές, μετά τη λήξη της γιορτής τα παιδιά αποχωρούν και δε λειτουργεί το Ολοήμερο.

Ειδικότερα:

Οι εκδηλώσεις για την επέτειο της εθνικής εορτής της 28ης Οκτωβρίου πραγματοποιούνται στις 27 Οκτωβρίου, ημέρα κατά την οποία τιμάται και η ελληνική σημαία και για την επέτειο της εθνικής εορτής της 25ης Μαρτίου στις 24 του ίδιου μήνα. Σε περίπτωση που η 28η Οκτωβρίου και η 25η Μαρτίου είναι Κυριακή ή Δευτέρα, οι εκδηλώσεις γίνονται την προηγούμενη Παρασκευή.

Εκκλησιασμός νηπίων μπορεί να γίνει, ύστερα από απόφαση του διδακτικού προσωπικού, εφόσον το επιτρέπουν οι καιρικές συνθήκες και εξασφαλίζονται οι προϋποθέσεις για ασφαλή μετάβασή τους στον ναό. Δεν θα γίνουν τη φετινή χρονιά.

Διδακτικές επισκέψεις

Σε περίπτωση διδακτικής επίσκεψης τηρείται το ημερήσιο σχολικό διδακτικό ωράριο, ενώ θα υπάρχει έγκαιρη ενημέρωση προς τους γονείς και γραπτή έγκρισή τους. Οι φετινές επισκέψεις αφορούν περίπατους στη γειτονιά.

6. Πρόγευμα – γεύμα- ενδυμασία

Κάθε παιδί θα πρέπει από την αρχή της σχολικής χρονιάς να έχει μαζί του μία σχολική τσάντα νηπιαγωγείου (με εύχρηστο κούμπωμα), μέσα στην οποία θα φέρνει καθημερινά το πρόγευμα. Θα πρέπει, επίσης, να έχει μία μικρή υφασμάτινη πετσέτα την οποία θα στρώνει επάνω στο τραπέζι, το μπολ του φαγητού του, κουτάλι/ πιρούνι και το παγουρίνο/ μπουκάλι του. Μια αλλαξιά ρούχα (με εσώρουχα και κάλτσες) ανάλογα με την εποχή του χρόνου. Ατομικά χαρτομάντιλα ή μωρομάντιλα. Στα ατομικά είδη του παιδιού, καλό θα ήταν να γραφτούν με ανεξίτηλο μαρκαδόρο το όνομα και το επίθετο του.

Ελέγχετε καθημερινά το περιεχόμενο της τσάντας του παιδιού για ανακοινώσεις από το σχολείο ή άλλο.

Οι ώρες του προγεύματος και του γεύματος είναι ιδιαίτερες στιγμές της ημέρας. Παρακαλούμε να μη δίνετε στο παιδί σας τρόφιμα τα οποία δεν του αρέσουν ή τα οποία δυσκολεύεται να φάει, γιατί αυτό είναι πιθανόν να αποτελέσει αφορμή για αντιδράσεις του προς το νηπιαγωγείο. Φροντίζετε να παίρνει μαζί του υγιεινές τροφές – ως επί το πλείστον – και απαγορεύονται τα γαριδάκια, τσιπς, σοκολάτες, κρουασάν τυποποιημένα κ.α. Δεν πρέπει να έχει μαζί του ξηρούς καρπούς, τσίχλες, ή καραμέλες, για λόγους ασφάλειας τόσο του ιδίου, όσο και των άλλων παιδιών.

Κατάλληλα ρούχα και παπούτσια

Φροντίζουμε ώστε τα παιδιά να φοράνε άνετα ρούχα, τα οποία τους επιτρέπουν τη συμμετοχή τους σε δραστηριότητες του σχολείου χωρίς να έχουν το φόβο ότι θα λερωθούν.

Είναι πολύ σημαντικό τα παιδιά να φοράνε σταθερά παπούτσια που δεν γλιστράνε και χωρίς κορδόνια για να κινούνται με ασφάλεια και να μπορούν να βάζουν και να βγάζουν τα παπούτσια τους από μόνα τους.

Αποφεύγουμε κοσμήματα και βραχιόλια, καθώς και παιχνίδια από το σπίτι.

Έχουμε τα προσωπικά τους είδη (μπουφάν, τσάντα, ζακέτα κλπ), μαρκαρισμένα με τ' όνομά τους. Επίσης τα παραπάνω ρούχα να έχουν κρεμαστάρι για να μπορούν τα παιδιά να τα κρεμάνε πιο εύκολα.

Καλό θα ήταν να διαλέγετε μαζί με το παιδί τα ρούχα που θα φορέσει την επόμενη μέρα στο σχολείο, εξηγώντας παράλληλα ποια ρούχα είναι περισσότερο κατάλληλα για το σχολείο και γιατί.

Ονομαστικές εορτές – γενέθλια

Κατά τις ονομαστικές γιορτές και τις ημέρες των γενεθλίων των νηπίων, μπορούν τα ίδια να κεράσουν ατομικά συσκευασμένα γλυκά στα παιδιά τα οποία δίνονται την ώρα της αποχώρησης.

7. Συμπεριφορά – Παιδαγωγικός έλεγχος

Ποιότητα του σχολικού χώρου

Βασική αποστολή της εκπαιδευτικής-παιδαγωγικής διαδικασίας στο νηπιαγωγείο, είναι η πνευματική καλλιέργεια και η σωστή αγωγή των μαθητών. Για την επίτευξη αυτών των στόχων και για την εύρυθμη λειτουργία της σχολικής κοινότητας οι μαθητές/τριες μαζί με τις εκπαιδευτικούς θεσπίζουν τους κανόνες συμπεριφοράς.

Οι μαθητές/τριες οφείλουν να συμπεριφέρονται με σεβασμό και ευγένεια προς το εκπαιδευτικό προσωπικό, τους συμμαθητές τους και προς όλα τα πρόσωπα που βοηθούν στο έργο του Σχολείου. Η απρεπής συμπεριφορά αντιμετωπίζεται παιδαγωγικά, λόγω της μικρής ηλικίας των μαθητών και πάντα σε συνεργασία με τους γονείς. Επίσης, στο χώρο του νηπιαγωγείου δεν παρατηρούνται φαινόμενα σχολικού εκφοβισμού, αλλά διαμορφώνεται κλίμα σεβασμού, αποδοχής και καλλιέργειας.

Είναι αυτονόητο ότι οι μαθητές οφείλουν να σέβονται τον σχολικό χώρο. Ο σεβασμός προς το φυσικό περιβάλλον, τα περιουσιακά στοιχεία του Σχολείου και την περιουσία των άλλων είναι από τις βασικότερες υποχρεώσεις των νηπίων.

Οι μαθητές/τριες οφείλουν να σέβονται τα προσωπικά αντικείμενα των συμμαθητών τους και σε καμία περίπτωση να μη τα χρησιμοποιούν χωρίς την άδεια των κατόχων τους. Δεν επιτρέπονται είδη αξίας και παντός είδους αντικείμενα που η χρήση τους μπορεί να θέσει σε κίνδυνο την υγεία και τη σωματική ακεραιότητα των μαθητών.

8. Προϊσταμένη – διδακτικό προσωπικό

Συνεισφέρουν στη δημιουργία ήρεμου, ευχάριστου και συνεργατικού κλίματος στο σχολείο. Οι μεταξύ τους σχέσεις, καθώς και οι σχέσεις τους με την προϊσταμένη του Νηπιαγωγείου είναι σχέσεις αμοιβαίου σεβασμού, συναδελφικότητας, συνεργασίας και επικοινωνίας.

Τηρούν εχεμύθεια σε ότι αφορά την πορεία κάποιων μαθητών και ιδιαίτερα για θέματα που θεωρούνται προσωπικά δεδομένα. Επικοινωνούν με τους γονείς, όταν απουσιάζει ο μαθητής πλέον των τριών (3) ημερών και δεν έχουν ενημερωθεί για την αιτία της απουσίας.

Συνεργάζονται με τους εκπαιδευτικούς ειδικής αγωγής προκειμένου να υποστηριχθούν οι μαθητές με ειδικές εκπαιδευτικές ανάγκες καθώς και οι οικογένειές τους.

Αντιμετωπίζουν τους γονείς/κηδεμόνες των παιδιών ως συνεργάτες, αρωγούς στο έργο τους για την καλύτερη διαπαιδαγώγηση των παιδιών. Ακούν με σεβασμό τους όποιους προβληματισμούς τους και προσπαθούν να δώσουν λύσεις ως ειδικοί του χώρου, οι οποίες θα βελτιώσουν τις γνωστικές, κοινωνικές και συναισθηματικές δεξιότητες των παιδιών.

Σε περίπτωση που η ανάπτυξη (γνωστική, κινητική, κοινωνική, συναισθηματική, γλωσσική) των νηπίων χρήζει αξιολόγησης/ υποστήριξης από ειδικούς επιστήμονες, οι εκπαιδευτικοί συνεργάζονται με την προϊσταμένη, την εκπαιδευτικό ειδικής αγωγής και τους γονείς για την καλύτερη δυνατή παιδαγωγική αντιμετώπιση των δυσκολιών του μαθητή/τριας σεβόμενοι την προσωπικότητα και τα δικαιώματά του.

Βιβλιοθήκη

Στο σχολείο λειτουργεί δανειστική βιβλιοθήκη. Κάθε μαθητής δανείζεται ένα βιβλίο κάθε Παρασκευή και υποχρεούται να το επιστρέψει έως την ερχόμενη Δευτέρα. Ο μαθητής που δεν έχει επιστρέψει το βιβλίο του ΔΕΝ μπορεί να δανειστεί άλλο βιβλίο μέχρι την επιστροφή του προηγούμενου.

Τα δανειζόμενα βιβλία- παραμύθια της Βιβλιοθήκης πρέπει να επιστρέφονται εγκαίρως και σε καλή κατάσταση.

Η ημερομηνία έναρξη και λήξης της δανειστικής βιβλιοθήκης θα ανακοινωθεί από τις νηπιαγωγούς.

Φέτος λόγω της πανδημίας η δανειστική βιβλιοθήκη δεν θα λειτουργήσει.

Χρήση εικόνων και βίντεο από σχολικές δραστηριότητες: Δεν επιτρέπεται στους γονείς και κηδεμόνες των μαθητών να αναρτήσουν φωτογραφίες ή βίντεο στο διαδίκτυο από διάφορες εκδηλώσεις του σχολείου. Εικόνες από σχολικές δραστηριότητες των παιδιών που θα αναρτηθούν από τους εκπαιδευτικούς σε εγκεκριμένους εκπαιδευτικούς ιστότοπους και στον ιστότοπο του σχολείου, θα έχουν υποστεί επεξεργασία και θα γίνονται μόνο μετά την ενυπόγραφη έγκριση των γονέων για την προστασία των προσωπικών δεδομένων των νηπίων.

9. Συνεργασία γονέων και διδακτικού προσωπικού

Οι γονείς/κηδεμόνες μπορούν και πρέπει να ενημερώνονται τακτικά για την πρόοδο και συμπεριφορά του παιδιού τους από τη νηπιαγωγό της τάξης και την εκπαιδευτικό του Τμήματος Ένταξης αν το παιδί φοιτά σε αυτό. Για το λόγο αυτό οι συναντήσεις γονέων και εκπαιδευτικών θα είναι για την φετινή χρονιά μέσω τηλεφώνου. Οι ενημερώσεις /ανακοινώσεις θα γίνονται μέσω τηλεφώνου ή μέσω mail. Σε περίπτωση διαζευγμένων γονέων πρέπει το Νηπιαγωγείο να γνωρίζει ποιος από τους δυο γονείς έχει την κηδεμονία.

Οφείλουν να γνωστοποιούν εμπιστευτικά στη νηπιαγωγό της τάξης και στην προϊσταμένη κάθε ιδιαίτερη ανάγκη που αφορά στη γενικότερη ανάπτυξη του μαθητή αλλά και οποιαδήποτε αλλαγή στη ζωή του παιδιού (π.χ. διαζύγιο, νέο μωρό κ.λπ.), προκειμένου η νηπιαγωγός να μπορέσει να ερμηνεύσει συμπεριφορές του μαθητή/τριας και να συνεργαστεί με άλλες ειδικότητες, με στόχο την παροχή βέλτιστης δυνατής βοήθειας στο μαθητή/τρια και την οικογένειά του.

Σε περίπτωση απουσίας μαθητή, ιδιαίτερα μακροχρόνιας ή επαναλαμβανόμενης, είναι απαραίτητο να ενημερώνεται έγκαιρα το σχολείο.

Προσκομίζουν στο σχολείο τους αριθμούς τηλεφώνων τους για άμεση επικοινωνία μαζί τους και ενημερώνουν το σχολείο για κάθε αλλαγή του αριθμού τηλεφώνου τους.

Σε περίπτωση που ένα νήπιο, κατά τη διάρκεια της παραμονής του στο σχολείο, δηλώσει αδιαθεσία, αμέσως ενημερώνεται τηλεφωνικά από τη νηπιαγωγό ή την προϊσταμένη του σχολείου ο γονέας/κηδεμόνας του για την άμεση προσέλευσή του στο σχολείο και την παραλαβή του παιδιού του.

Οι γονείς/κηδεμόνες των μαθητών θα πρέπει να προσκομίζουν έγκαιρα τα διάφορα έγγραφα (π.χ. Α.Δ.Υ.Μ., Βιβλιάρια Εμβολίων, Υπεύθυνες Δηλώσεις, κ.ά.) που τους ζητούνται από το σχολείο.

Κανένας ενήλικας δεν έχει δικαίωμα να νουθετεί, να επιπλήττει ή να τιμωρεί ΚΑΝΕΝΑ ΠΑΙΔΙ στον χώρο του σχολείου. Όταν κάποιος μαθητής δημιουργεί πρόβλημα, πρέπει να το συζητούν πρώτα με την υπεύθυνη νηπιαγωγό και στη συνέχεια – αν δεν επιλυθεί- με την Προϊσταμένη.

10. Πολιτική του σχολείου προστασίας από πιθανούς κινδύνους

Αντιμετώπιση έκτακτων αναγκών

Οι φυσικές καταστροφές παρουσιάζουν αυξητική τάση τα τελευταία χρόνια με ποικίλες συνέπειες στο ανθρωπογενές περιβάλλον. Οι σχολικές μονάδες, ως λειτουργικοί χώροι φιλοξενίας και δραστηριοποίησης εύαλωτης ομάδας του πληθυσμού, απαιτούν αυξημένο βαθμό ετοιμότητας έναντι των κινδύνων αυτών.

Η απρόβλεπτη ή περιστασιακή κρίση είναι αυτή που συνδέεται ευθέως με την ανάγκη εκπόνησης ενός σχεδίου διαχείρισής της. Τα κρίσιμα συμβάντα χρήζουν έγκαιρων και έγκυρων ενεργειών ανταπόκρισης. Η έγγραφη και οργανωμένη αποτύπωση αυτών, σε επίπεδο σχολικής μονάδας, συνιστά το πρωτόκολλο - σχέδιο διαχείρισης κρίσεων. Τα οφέλη ενός τέτοιου σχεδίου έγκεινται στη διασφάλιση της σωματικής ακεραιότητας και της ψυχικής υγείας του ανθρώπινου δυναμικού του σχολείου:

Οι φάσεις του σχεδίου υλοποίησης της διαχείρισης κρίσεων είναι οι εξής:

1. Προσδιορισμός της κρίσης - γεγονόςτος (π.χ. πλημμύρα, πυρκαγιά).
2. Επίπεδο αντιμετώπισης.
3. Ειδοποίηση - ενημέρωση όσων εμπλέκονται στην αντιμετώπιση της κρίσης.
4. Επιλογή τρόπου και πλαισίου ενημέρωσης των εμπλεκόμενων υπηρεσιών και φορέων, των γονέων και κηδεμόνων.
5. Αξιολόγηση διαχείρισης της κρίσης.

Στην κατεύθυνση αυτή, πρέπει σε κάθε σχολική μονάδα να δημιουργηθεί μια Ομάδα Διαμόρφωσης Σχεδίου Αντιμετώπισης Κρίσεων, που συνήθως είναι ο Σύλλογος Διδασκόντων με επικεφαλής τον Διευθυντή/Διευθύντρια, Προϊστάμενο/Προϊσταμένη και αρχικώς να αναπτυχθεί ένα γενικό σχέδιο προετοιμασίας του σχολείου για την αντιμετώπιση κρίσεων.

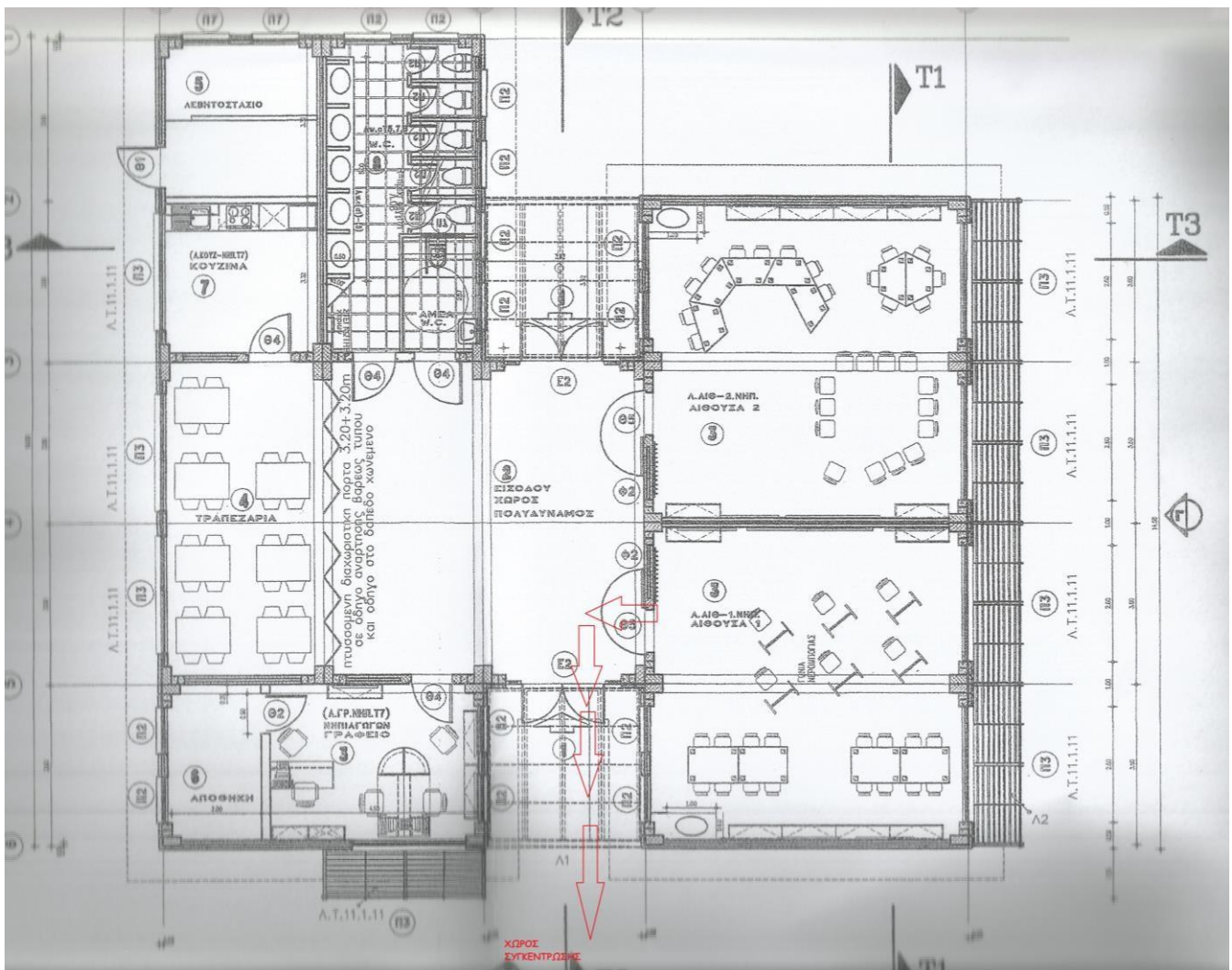
Για την προστασία από σεισμούς και συνωδά φυσικά φαινόμενα επικαιροποιείται τακτικά το Σχέδιο Μνημονίου Ενεργειών για τη διαχείριση του Σεισμικού Κινδύνου στην αρχή της σχολικής χρονιάς και υλοποιούνται ασκήσεις ετοιμότητας κατά τη διάρκεια του σχολικού έτους.

Ο Διευθυντής/η Διευθύντρια ή ο Προϊστάμενος/η Προϊσταμένη του Νηπιαγωγείου, στην αρχή του σχολικού έτους και σε συνεργασία με τον Σύλλογο Διδασκόντων, προβαίνει σε όλες τις απαιτούμενες ενέργειες που προβλέπονται για την αντιμετώπιση των έκτακτων αναγκών εντός του σχολικού χώρου. Επίσης, ενημερώνουν τους μαθητές/μαθήτριες για τους βασικούς κανόνες και τρόπους αντίδρασης κατά την εκδήλωση των φαινομένων αυτών.

Διευκρινίζεται ότι σε περίπτωση κρίσης οι μαθητές/μαθήτριες παραδίδονται μόνο στους γονείς/κηδεμόνες τους ή στα πρόσωπα που οι γονείς/κηδεμόνες έχουν ορίσει γραπτώς για την παραλαβή των μαθητών/τριών από τη σχολική μονάδα.

Τέλος, σε καταστάσεις πανδημίας ή ακραίων-επικίνδυνων φαινομένων οι εκπαιδευτικοί, μαθητές/μαθήτριες, γονείς/κηδεμόνες, Διευθυντές/Διευθύντριες, Προϊστάμενοι/Προϊστάμενες οφείλουν να συμμορφώνονται και να ακολουθούν ρητά τις οδηγίες που εκδίδουν οι εκάστοτε αρμόδιοι φορείς/υπηρεσίες: π.χ. ΕΟΔΥ, ΥΠΙΑΙΘ, Υπουργείο Πολιτικής Προστασίας, κ.λ.π. για την εύρυθμη λειτουργία της σχολικής μονάδας και την ασφάλεια των μελών της.

Χώρος συγκέντρωσης σε περίπτωση ανάγκης
Ενδεικτικό παράδειγμα:



Ειδικό σχέδιο αποχώρησης λόγω έκτακτων συνθηκών

Σε περίπτωση έκτακτης ανάγκης, για την ασφάλεια των παιδιών έχει καταρτιστεί σχέδιο διαφυγής και πραγματοποιούνται ασκήσεις ετοιμότητας.

11. Εσωτερικός Κανονισμός Λειτουργίας- Διαδικασίες διασφάλισης της εφαρμογής του

Ο κοινά συμφωνημένος Κανονισμός βασίζεται στην ισχύουσα νομοθεσία και στις σύγχρονες παιδαγωγικές και διδακτικές αρχές. Η τήρησή του από όλους τους παράγοντες του σχολείου (μαθητές/τριες, εκπαιδευτικούς, γονείς/κηδεμόνες, βοηθητικό προσωπικό) με αμοιβαίο σεβασμό στον διακριτό θεσμικό ρόλο τους αποτελεί προϋπόθεση της εύρυθμης λειτουργίας του Νηπιαγωγείου. Είναι το θεμέλιο πάνω στο οποίο **μπορεί το σχολείο να οικοδομήσει για να πετύχει τους στόχους και το όραμά του.**

Θέματα που ανακύπτουν στην εκπαιδευτική καθημερινότητα και δεν προβλέπονται από τον Κανονισμό, αντιμετωπίζονται κατά περίπτωση από την Προϊσταμένη και το Σύλλογο Διδασκόντων, σύμφωνα με τις αρχές της παιδαγωγικής επιστήμης και την κείμενη εκπαιδευτική νομοθεσία, σε πνεύμα συνεργασίας με όλα τα μέλη της σχολικής κοινότητας.

Οι γονείς/κηδεμόνες των μαθητών και μαθητριών ενημερώνονται με κάθε πρόσφορο μέσο, έντυπο ή ηλεκτρονικό, σχετικά με τον κανονισμό του Νηπιαγωγείου.

12. Πανδημία

Λόγω των ιδιαίτερων συνθηκών που επικρατούν φέτος θα τηρηθούν όλα τα απαραίτητα μέτρα προστασίας σύμφωνα με τις οδηγίες του ΕΟΔΥ για τη μη εξάπλωση του ιού covid 19.

Έχει δημιουργηθεί χώρος covid 19 για να αντιμετωπιστούν περιπτώσεις με συμπτώματα ίωσης.

13. Επικοινωνία με το σχολείο – Σχολικός Ιστότοπος

Το σχολείο διαθέτει και λειτουργεί επίσημο ιστολόγιο :

<https://blogs.sch.gr/niplivadero/>

Υπεύθυνες για τη διαχείριση του παραπάνω είναι οι εκπαιδευτικοί.

Η Προϊσταμένη του Νηπιαγωγείου
Λιβαδερού

Lamprini Pouta
03.06.2021 07:18

Πούτα Λαμπρινή

Εγκρίνεται

Συντονιστής/Συντονίστρια
Εκπαιδευτικού Έργου(έχει την
παιδαγωγική ευθύνη του σχολείου)

Louiza Novatsidou
01.06.2021 19:24

.....
Ημερομηνία:
.....

Διευθυντής/Διευθύντρια
Εκπαίδευσης

.....
Ημερομηνία:
.....