

Εσωτερικός Κανονισμός Λειτουργίας 2023-2024

Νηπιαγωγείο Κοίλων



Περιεχόμενα Εσωτερικού Κανονισμού

1.Εισαγωγή.....	3
2.Ωράριο Λειτουργίας Σχολικής μονάδας.....	4
2.1 Άφιξη στο σχολείο	4
2.2 Αναχώρηση από το σχολείο	5
3. Η Προϊσταμένη της Σχολικής Μονάδας	6
4. Διδακτικό Προσωπικό	7
5.Παιδαγωγικός Έλεγχος.....	8
6. Πρόληψη φαινομένων βίας και σχολικού εκφοβισμού.....	9
7.Σχολικές εκδηλώσεις-Δραστηριότητες	10
8.Συνεργασία σχολείου-οικογένειας	11
9.Ποιότητα Σχολικού χώρου	13
10. Οδηγίες για έκτακτες συνθήκες	14

1.Εισαγωγή

Σκοπός του Νηπιαγωγείου, σύμφωνα με το άρθρο 3 του Νόμου 1566/85 είναι να βοηθήσει τα νήπια να αναπτυχθούν σωματικά, νοητικά, συναισθηματικά και κοινωνικά, μέσα στα πλαίσια που ορίζει ο ευρύτερος σκοπός της Πρωτοβάθμιας και Δευτεροβάθμιας Εκπαίδευσης. Ειδικότερα το Νηπιαγωγείο βοηθάει τα νήπια:

- Να καλλιεργούν τις αισθήσεις τους και να οργανώνουν τις κινητικές και νοητικές πράξεις τους.
- Να εμπλουτίζουν και να οργανώνουν τις εμπειρίες τους από το φυσικό και κοινωνικό περιβάλλον και να αποκτούν την ικανότητα να διακρίνουν τις σχέσεις και αλληλοεπιδράσεις που υπάρχουν μέσα σ αυτό.
- Να αναπτύσσουν την ικανότητα κατανόησης και έκφρασης με σύμβολα γενικά και ιδιαίτερα στους τομείς της γλώσσας, των μαθηματικών και της αισθητικής.
- Να προχωρήσουν στη δημιουργία διαπροσωπικών σχέσεων, ώστε να βοηθήσουν στη βαθμιαία και αρμονική ένταξη τους στην κοινωνική ζωή.
- Να αναπτύσσουν πρωτοβουλίες ελεύθερα και αβίαστα και μέσα στο πλαίσιο του οργανωμένου περιβάλλοντος, να εθίζονται στην αμφίδρομη σχέση ατόμου και ομάδας.

Με τον όρο Εσωτερικός Κανονισμός Λειτουργίας του Σχολείου εννοούμε το σύνολο των όρων και των κανόνων που αποτελούν προϋποθέσεις, για να πραγματοποιείται ανενόχλητα, μεθοδικά και αποτελεσματικά το έργο του Σχολείου. Επιπλέον, ο Εσωτερικός Κανονισμός Λειτουργίας του Σχολείου αποτελεί σημαντικό παιδαγωγικό μέσο που βοηθάει στην ομαλή σχολική ζωή, στη συνεργασία, στην αλληλεγγύη, στον δημοκρατικό διάλογο και στην αποδοχή της διαφορετικότητας. Σκοπός του Εσωτερικού Κανονισμού Λειτουργίας του Σχολείου είναι η θεμελίωση ενός πλαισίου που υποστηρίζει την ολόπλευρη ανάπτυξη της προσωπικότητας των μαθητών/μαθητριών, την εξασφάλιση της σωματικής ασφάλειας και της συναισθηματικής πλήρωσης όλων των μελών της σχολικής κοινότητας, κ.ά. (Σύμφωνα με το ΦΕΚ 4919/2-2-2021).

Εσωτερικός Κανονισμός Λειτουργίας (ΕΣ.Κ.Λ)

- Ο Εσωτερικός Κανονισμός Λειτουργίας συντάσσεται ύστερα από εισήγηση της Προϊσταμένης της σχολικής μονάδας και με τη συμμετοχή όλων των μελών του Συλλόγου Διδασκόντων, των μελών του Διοικητικού Συμβουλίου του Συλλόγου Γονέων και Κηδεμόνων, καθώς και εκπροσώπου του οικείου Δήμου.
- Η απόφαση εγκρίνεται από τη Συντονίστρια Εκπαιδευτικού Έργου που έχει την παιδαγωγική ευθύνη του Σχολείου και από τον Διευθυντή Εκπαίδευσης.
- Ο Εσωτερικός Κανονισμός Λειτουργίας με την έναρξη του σχολικού έτους κοινοποιείται με κάθε πρόσφορο μέσο σε όλους τους γονείς/κηδεμόνες και αναρτάται στον ιστότοπο του Νηπιαγωγείου.
- Η ακριβής τήρησή του αποτελεί ευθύνη και υποχρέωση όλων των μελών της σχολικής κοινότητας, της Διεύθυνσης του Σχολείου, των εκπαιδευτικών, των μαθητών/μαθητριών και των γονέων/κηδεμόνων.
- Ο Κανονισμός, όταν κριθεί αναγκαίο, αναπροσαρμόζεται, μέσω της προβλεπόμενης από τον νόμο συμμετοχικής διαδικασίας όλων των μελών της σχολικής κοινότητας, έτσι ώστε να συμπεριλαμβάνει νέες νομοθετικές ρυθμίσεις, να ανταποκρίνεται στις αλλαγές των συνθηκών λειτουργίας του σχολείου και τις, κατά καιρούς, αποφάσεις των αρμόδιων συλλογικών οργάνων του.

2. Ωράριο Λειτουργίας

- Ωράριο Λειτουργίας: Το ωράριο λειτουργίας του Νηπιαγωγείου μας περιλαμβάνει το βασικό υποχρεωτικό πρόγραμμα, που απευθύνεται σε όλους τους μαθητές/τριες (νήπια και προνήπια) και διαρκεί από τις 8:15 έως 13:00 και για το Προαιρετικό Ολοήμερο πρόγραμμα που διαρκεί από τη 13:00 ως τις 16:00. Υποδοχή των μαθητών /μαθητριών στο σχολείο από τις 8:15 έως 8:30.

2.1. Αφιξη στο νηπιαγωγείο

- Το καθημερινό ημερήσιο σχολικό πρόγραμμα αρχίζει με την προσέλευση των νηπίων-προνηπίων στο χώρο του σχολείου. Η ώρα προσέλευσης είναι 8:15 έως 8:30.

- Οι εκπαιδευτικοί του Νηπιαγωγείου παραλαμβάνουν τους /τις μαθητές/τριες στην είσοδο του Νηπιαγωγείου και οι γονείς/συνοδοί αποχωρούν.
- Η έγκαιρη προσέλευση και η καλά οργανωμένη αποχώρηση βοηθάει στην εύρυθμη λειτουργία του Σχολείου.
- Οι εκπαιδευτικοί υποδέχονται τους μαθητές και τις μαθήτριες στην είσοδο του Σχολείου και οι γονείς/κηδεμόνες-συνοδοί αποχωρούν. Κατά τη διάρκεια του χρόνου προσέλευσης των μαθητών/μαθητριών δεν παρευρίσκεται χωρίς άδεια στο χώρο του σχολείου κανένας επισκέπτης.

2.2 Αναχώρηση από το Νηπιαγωγείο

- Οι ενήλικες που συνοδεύουν τους/τις μαθητές/τριες στο Νηπιαγωγείο τηρούν τους προβλεπόμενους κανόνες(π.χ. δεν εισέρχονται στο χώρο του σχολείου, ακολουθούν τις προβλεπόμενες από τη Διεύθυνση οδηγίες αναφορικά με τις έκτακτες ανάγκες κ.α).
- Η ασφαλής αποχώρηση των μαθητών/μαθητριών του Νηπιαγωγείου γίνεται με ευθύνη των γονέων/κηδεμόνων, οι οποίοι έχουν υπογράψει τη σχετική Υπεύθυνη Δήλωση
- Με σκοπό να εξασφαλίζεται η ασφάλεια των νηπίων–προνηπίων και να αποτρέπεται η αναίτια είσοδος και έξοδος αυτών από τον προαύλιο χώρο του σχολείου ,καθώς και η είσοδος ατόμων που ουδεμία σχέση έχουν με τη λειτουργία του, οι πόρτες εισόδου-εξόδου στο χώρο του σχολείου παραμένουν κλειστές κατά τη διάρκεια της λειτουργίας του με ευθύνη της προϊσταμένης.
- Κανένα άτομο πλην των εκπαιδευτικών δεν μπορεί να παραμείνει εντός του σχολικού χώρου κατά τη διάρκεια λειτουργίας της σχολικής μονάδας.
- Η αποχώρηση των μαθητών/τριών πραγματοποιείται με τη λήξη του διδακτικού ωραρίου. Αν παρουσιαστεί ανάγκη έκτακτης αποχώρησης κατά τη διάρκεια του σχολικού ωραρίου (π.χ. ασθένεια), ενημερώνεται ο γονέας/κηδεμόνας για να προσέλθει στο Σχολείο και να συνοδεύσει το παιδί στο σπίτι του, αφού προηγουμένως συμπληρώσει το σχετικό έντυπο (υπεύθυνη δήλωση). Εάν κάποιος γονέας/κηδεμόνας χρειαστεί, για ειδικό λόγο να πάρει το παιδί του πριν τη λήξη των

μαθημάτων, χρειάζεται να ενημερώσει εγκαίρως τη Διεύθυνση του Σχολείου και να συμπληρώσει σχετικό έντυπο όπου θα αναγράφονται οι λόγοι (υπεύθυνη δήλωση).

- Οι εκπαιδευτικοί αποχωρούν από την τάξη αφού έχουν αποχωρήσει όλοι/ες οι μαθητές/τριες.
- Η ευθύνη για την ασφάλεια των παιδιών μετά το ωράριο λειτουργίας βαρύνει αποκλειστικά τον γονέα/κηδεμόνα. Οι τελευταίοι είναι υποχρεωμένοι να γνωρίζουν το ωράριο των παιδιών τους και να ενημερώνονται από τις ανακοινώσεις του σχολείου.
- Οι γονείς/κηδεμόνες που συνοδεύουν τους/τις μαθητές/τριες είναι σκόπιμο να προσέρχονται έγκαιρα για την παραλαβή τους και να παραμένουν έξω από την είσοδο του σχολείου, χωρίς να παρεμποδίζουν τη διαδικασία αποχώρησης.

2.2 Ωρολόγιο Πρόγραμμα του Σχολείου

- Το Νηπιαγωγείο εφαρμόζει το Ωρολόγιο Πρόγραμμα, όπως αυτό ορίζεται από τις εγκυκλίους του ΥΠΑΙΘ και εξειδικεύεται από τον Σύλλογο Διδασκόντων με ευθύνη της προϊστάμενης του Νηπιαγωγείου και υποβάλλεται προς έγκριση στον προϊστάμενο εκπαιδευτικών θεμάτων της οικείας Διεύθυνσης Πρωτοβάθμιας Εκπαίδευσης.

3. Η Προϊσταμένη της Σχολικής Μονάδας

- Συμβάλλει στη δημιουργία κλίματος δημοκρατικής συμπεριφοράς των διδασκόντων/διδασκουσών και των μαθητών/μαθητριών και είναι υπεύθυνη, σε συνεργασία με τους εκπαιδευτικούς, για την ομαλή λειτουργία του σχολείου.
- Ενημερώνει τα μέλη της εκπαιδευτικής κοινότητας για την εκπαιδευτική νομοθεσία, τις εγκυκλίους και τις αποφάσεις που αφορούν τη λειτουργία του Σχολείου και τις αρμοδιότητες του Συλλόγου Διδασκόντων.
- Λαμβάνει μέριμνα για την εξασφάλιση παιδαγωγικών μέσων και εργαλείων, την καλή χρήση τους στη σχολική τάξη, τη λειτουργικότητα και την αντικατάστασή τους, σε περίπτωση φθοράς.

- Είναι υπεύθυνη, μαζί με τους/τις εκπαιδευτικούς, για την καθαριότητα και αισθητική των χώρων του Νηπιαγωγείου, καθώς και για την προστασία της υγείας και ασφάλειας των μαθητών/μαθητριών.
- Έχει την ευθύνη για τη διαμόρφωση θετικού κλίματος στο σχολείο, για την ανάπτυξη αρμονικών σχέσεων ανάμεσα στα μέλη της σχολικής κοινότητας.
- Καθοδηγεί τη σχολική κοινότητα ώστε να θέσει υψηλούς στόχους και να εξασφαλίσει τις προϋποθέσεις για την επίτευξη τους για ένα σχολείο δημοκρατικό και ανοιχτό στην κοινότητα.
- Προϊσταται των εκπαιδευτικών και συντονίζει το έργο τους. Συνεργάζεται μαζί τους ισότιμα και με πνεύμα αλληλεγγύης. Διατηρεί και ενισχύει την συνοχή του Συλλόγου Διδασκόντων, αμβλύνει τις αντιθέσεις, ενθαρρύνει τις πρωτοβουλίες των εκπαιδευτικών, εμπνέει και παρέχει θετικά κίνητρα σ αυτούς.

4. Το διδακτικό προσωπικό

Ο ρόλος των εκπαιδευτικών στο νηπιαγωγείο:

- Εκπαιδεύουν τους μαθητές και τις μαθήτριες, σύμφωνα με τους σκοπούς και τους στόχους της προσχολικής εκπαίδευσης και μέσα στο πλαίσιο της εκπαιδευτικής πολιτικής και με την καθοδήγηση των Στελεχών της Εκπαίδευσης.
- Προετοιμάζουν καθημερινά και οργανώνουν την εκπαιδευτική διαδικασία, εφαρμόζοντας σύγχρονες και κατάλληλες μεθόδους διδασκαλίας, με βάση τις ανάγκες και ιδιαιτερότητες των μαθητών/μαθητριών
- Προετοιμάζουν καθημερινά και οργανώνουν την εκπαιδευτική διαδικασία, εφαρμόζοντας σύγχρονες και κατάλληλες μεθόδους διδασκαλίας, με βάση τις ανάγκες και ιδιαιτερότητες των μαθητών/μαθητριών
- Μεριμνούν για τη δημιουργία κλίματος αρμονικής συνεργασίας και συνεχούς και αμφίδρομης επικοινωνίας με τους γονείς/κηδεμόνες των μαθητών/μαθητριών, και τους ενημερώνουν για τη φοίτηση, τη συμπεριφορά και την εξέλιξη των παιδιών τους.
- Φροντίζουν για την πρόοδο όλων των μαθητών /μαθητριών τους και τους προσφέρουν παιδεία διανοητική, ηθική και κοινωνική.

- Συμβάλλουν στην εμπέδωση ενός ήρεμου, θετικού, συνεργατικού, συμπεριληπτικού, εποικοδομητικού σχολικού κλίματος
- Ενδιαφέρονται για τις συνθήκες ζωής των μαθητών/μαθητριών τους στην οικογένεια και στο ευρύτερο κοινωνικό περιβάλλον, λαμβάνουν υπόψη τους παράγοντες που επηρεάζουν την πρόοδο και συμπεριφορά των μαθητών/μαθητριών τους και υιοθετούν κατάλληλες παιδαγωγικές ενέργειες, ώστε να αντιμετωπισθούν πιθανά προβλήματα.
- Προσφέρουν τις υπηρεσίες τους ισότιμα και με βάση την συναδελφικότητα και τον σεβασμό της προσωπικότητας του έκαστου μέλους σε όλα τα προγράμματα.
- Κάθε εκπαιδευτικός έχει την αποκλειστική ευθύνη της επιτήρησης των παιδιών του τμήματός του.
- Στο τέλος του κάθε τριμήνου ή όποτε προκύψει ανάγκη, πραγματοποιούνται συσκέψεις, με σκοπό την εκτίμηση της προόδου των μαθητών και την ανταλλαγή απόψεων για τη χάραξη γενικών κατευθύνσεων σχετικών με τη λειτουργία του σχολείου.
- Ενθαρρύνουν τους μαθητές/μαθήτριες να συμμετέχουν ενεργά στη διαμόρφωση και λήψη αποφάσεων για θέματα που αφορούν τους ίδιους και το σχολείο και καλλιεργούν τις αρχές και το πνεύμα αλληλεγγύης και συλλογικότητας.
- Συνεργάζονται με τους εκπαιδευτικούς ειδικής αγωγής προκειμένου να υποστηριχθούν οι μαθητές με ειδικές εκπαιδευτικές ανάγκες καθώς και οι οικογένειές τους.
- Συνεργάζονται με την Προϊσταμένη, τους γονείς και τα αρμόδια Στελέχη Εκπαίδευσης για την καλύτερη δυνατή παιδαγωγική αντιμετώπιση προβλημάτων συμπεριφοράς, σεβόμενοι την προσωπικότητα και τα δικαιώματα των μαθητών/μαθητριών.
- Ανανεώνουν και εμπλουτίζουν τις γνώσεις τους, σχετικά με τις επιστήμες της αγωγής τόσο μέσω των διάφορων μορφών επιμόρφωσης, που παρέχονται θεσμικά από το σύστημα της οργανωμένης εκπαίδευσης, όσο και μέσω της ενδοσχολικής επιμόρφωσης ή και της αυτοεπιμόρφωσης.

5. Παιδαγωγικός έλεγχος

Τα ζητήματα μη αποδεκτής συμπεριφοράς στο σχολείο αποτελούν αντικείμενο συνεργασίας των γονέων/κηδεμόνων με την εκπαιδευτικό υπεύθυνη της τάξης, την Προϊσταμένη της σχολικής μονάδας, το Σύλλογο Διδασκόντων και τη Συντονίστρια Εκπαιδευτικού Έργου, προκειμένου να υπάρξει η καλύτερη δυνατή παιδαγωγική αντιμετώπιση του θέματος. Οι σωματικές ποινές δεν επιτρέπονται. Το σχολείο, ως φορέας αγωγής, έχει καθήκον να λειτουργεί έτσι ώστε οι μαθητές και μαθήτριες να συνειδητοποιήσουν ότι κάθε πράξη τους έχει συνέπειες, να μάθουν να αναλαμβάνουν την ευθύνη των επιλογών τους και να γίνουν υπεύθυνοι πολίτες. Αν η συμπεριφορά του μαθητή και της μαθήτριας δεν εναρμονίζεται με τα αποδεκτά πρότυπα και αποκλίνει από την τήρηση του εσωτερικού κανονισμού του σχολείου, ενημερώνονται οι γονείς / κηδεμόνες των παιδιών και αντιμετωπίζει τον παιδαγωγικό έλεγχο, σύμφωνα με τις αρχές της ψυχολογίας και παιδαγωγικής που διέπουν την ηλικία του.

Σε περιπτώσεις μαθητών που παρουσιάζουν μαθησιακές δυσκολίες, η εκπαιδευτικός της τάξης συνεργάζεται με την Προϊσταμένη του σχολείου, την εκπαιδευτικό του Τμήματος Ένταξης και με τη σύμφωνη γνώμη των γονέων / κηδεμόνων, γίνεται η παραπομπή των παιδιών στο αρμόδιο ΚΕΣΥ.

Η στενή συνεργασία σχολείου-γονέων/κηδεμόνων σε κάθε περίπτωση, είναι πάντα αναγκαία και επιβεβλημένη.

6. Πρόληψη φαινομένων σχολικής βίας και εκφοβισμός

Λαμβάνεται ειδική μέριμνα προς αποφυγή και πρόληψη φαινομένων βίας και σχολικού εκφοβισμού, με τη συμμετοχή σε διαπολιτισμικές δραστηριότητες, τις επισκέψεις σε χώρους πολιτισμικού ενδιαφέροντος, τις διασχολικές δράσεις και τα παιχνίδια με ανάλογο περιεχόμενο. Με αυτόν τον τρόπο αναπτύσσεται ο σεβασμός, το συνεργατικό πνεύμα και η διάδραση και η ενσυναίσθηση. Μέσα από την εκπόνηση σχεδίων εργασίας, οι μαθητές μαθαίνουν να επιδεικνύουν σεβασμό, με τη στάση τους, σε κάθε μέλος της σχολικής κοινότητας.

Κατά τη διάρκεια των μαθημάτων τηρούν τους κανόνες της τάξης, συμμετέχουν ενεργά συνδιαμορφώνοντας την καθημερινή εκπαιδευτική διαδικασία.

Απευθύνονται στις εκπαιδευτικούς και στη Διεύθυνση του Σχολείου και ζητούν τη βοήθειά τους, για κάθε πρόβλημα που τους απασχολεί και τους δημιουργεί εμπόδιο στη σχολική ζωή. Αποφεύγουν ρητά την άσκηση οποιασδήποτε μορφής βίας (σωματική, λεκτική ή ψυχολογική) και προσπαθούν να λύνουν τις αντιθέσεις ή διαφωνίες με διάλογο. Σε περιπτώσεις που γίνονται αποδέκτες ή παρατηρητές βίαιης λεκτικής, ψυχολογικής ή και σωματικής συμπεριφοράς, ενεργούν άμεσα και ακολουθούν τα παραπάνω βήματα:

1. Συζητούν άμεσα και ειρηνικά με όποιον έχουν διαφορά.
2. Απευθύνονται στην υπεύθυνη εκπαιδευτικό τμήματος.
3. Απευθύνονται στην Προϊσταμένη του Νηπιαγωγείου.

7. Σχολικές εκδηλώσεις- Δραστηριότητες

Σχολικές δράσεις θεωρούνται όλες οι προγραμματισμένες και κατάλληλα σχεδιασμένες δράσεις του σχολείου που συμπληρώνουν και εμπλουτίζουν τα προγράμματα σπουδών. Πραγματοποιούνται κατά την διάρκεια του διδακτικού ωραρίου, εντός ή εκτός του σχολείου και σε συνεργασία με άλλα σχολεία ή με άλλους φορείς.(όπως μουσεία, κέντρα περιβαλλοντικής εκπαίδευσης, κ.λ.π.). Έχουν διεπιστημονικό, διαθεματικό, βιωματικό χαρακτήρα και ενθαρρύνουν τη διερεύνηση, τη συνεργατικότητα, την ανάπτυξη της αυτονομίας και της υπευθυνότητας των μαθητών (Π.Δ 79/2017, ΑΡΘΡΟ 16).

Στις σχολικές εκδηλώσεις περιλαμβάνονται:

- Δράσεις που πραγματοποιούνται εκτός σχολείου και απαιτούν την έγγραφη, σύμφωνη γνώμη των γονέων / κηδεμόνων.
- Δράσεις που πραγματοποιούνται εντός σχολείου.
- Εκπαιδευτικές επισκέψεις σε κοντινή απόσταση από το σχολείο, περιορισμένης χρονικής διάρκειας, που απαιτούν την έγγραφη, σύμφωνη γνώμη των γονέων/ κηδεμόνων.

Οι προγραμματισμένες δράσεις πρέπει να εντάσσονται στον ετήσιο προγραμματισμό του σχολείου και να έχει ενημερωθεί για αυτές η Σ.Ε.Ε. Οι έκτακτες δράσεις (που δεν εντάσσονται στον ετήσιο προγραμματισμό) εγκρίνονται από την Προϊσταμένη μετά από εισήγηση του Σ.Δ και τη γραπτή ή προφορική ενημέρωση της Σ.Ε.Ε.

Οι διδακτικές επισκέψεις γίνονται σε χώρους ιστορικού και επιστημονικού ενδιαφέροντος και απαιτείται ο κατάλληλος σχεδιασμός τους, ο οποίος περιλαμβάνει:

- επιδιωκόμενους σκοπούς και στόχους
- τις δραστηριότητες προετοιμασίας
- τις δραστηριότητες στον χώρο επίσκεψης και
- την αποτίμηση και την αξιολόγηση (Π.Δ 79/2017, άρθρο 16).

Η συμμετοχή όλων των εκπαιδευτικών στις σχολικές δράσεις είναι υποχρεωτική.

Για την πραγματοποίηση των δράσεων συντάσσεται σχετικό πρακτικό, όπου αναφέρονται ο τόπος, ο χρόνος κ.α. Αντίγραφο πρακτικού υποβάλλεται εντός δύο εργάσιμων ημερών στην Α/θμια Δ/νση Εκπ/σης. Μεταφορά ωραρίου μπορεί να γίνει έως δύο φορές ανά έτος, ύστερα από απόφαση του Σ.Δ για την οποία ενημερώνεται ο Διευθυντής Εκπαίδευσης και η Σ.Ε.Ε. Η παρουσία τρίτων προσώπων στις σχολικές εκδηλώσεις που πραγματοποιούνται εντός και εκτός σχολείου προϋποθέτει τη σύμφωνη γνώμη του Σ.Δ και την ενημέρωση της Σ.Ε.Ε.

8. Επικοινωνία και Συνεργασία Γονέων/Κηδεμόνων-Σχολείου

Σημασία της επικοινωνίας και της συνεργασίας σχολείου-οικογένειας

Πολύ σημαντική παράμετρος της συνολικής λειτουργίας του Νηπιαγωγείου και του κλίματος που δημιουργείται είναι η επικοινωνία και η εποικοδομητική συνεργασία με τους γονείς/κηδεμόνες των μαθητών/μαθητριών και με τον Σύλλογο Γονέων. Η εμπιστοσύνη του παιδιού στο σχολείο ενισχύεται από τη θετική στάση των γονέων/κηδεμόνων προς το Σχολείο και τον εκπαιδευτικό.

Η συνεργασία σχολείου-οικογένειας έχει επίκεντρο τους μαθητές και αφορά στην ολόπλευρη ανάπτυξη αλλά και στην αντιμετώπιση πιθανών δυσκολιών και

προβλημάτων. Για τον λόγο αυτόν κρίνεται απαραίτητη η υιοθέτηση μιας ευρείας γκάμας πρακτικών από το σχολείο, όπως:

- Συνάντηση γνωριμίας με τους γονείς/κηδεμόνες κατά την έναρξη του σχολικού έτους, με στόχο τη διατήρηση και το σχεδιασμό της συνεργασίας.
- Ενημέρωση για θέματα που αφορούν το σχολικό πρόγραμμα και την πρόοδο των μαθητών.
- Αμφίδρομη και προγραμματισμένη κατά διαστήματα ενημέρωση (π.χ. τουλάχιστον μια φορά το τρίμηνο), προσφέροντας τη δυνατότητα ανταλλαγής πληροφοριών. Προτείνονται ατομικές ή ομαδικές συναντήσεις, τηλεφωνική επαφή, χρήση ηλεκτρονικού ταχυδρομείου, τήρηση ημερολογίου.
- Πραγματοποίηση κοινών δραστηριοτήτων, όπως επιμορφώσεις, σχολικές γιορτές, εθελοντικές δράσεις.
- Συμμετοχή γονέων στη λήψη αποφάσεων σχετικών με τις εξωσχολικές δραστηριότητες.
- Σχεδιασμός εξατομικευμένων παρεμβάσεων με στόχο την αντιμετώπιση δυσκολιών των μαθητών.
- Στα οικονομικά του Συλλόγου δεν εμπλέκονται οι εκπαιδευτικοί.

Για οποιοδήποτε αίτημά τους, οι γονείς/κηδεμόνες απευθύνονται στην εκπαιδευτικό της τάξης. Σε περίπτωση που δεν υπάρξει κοινά αποδεκτή λύση ή συνεννόηση, απευθύνονται στην Προϊσταμένη του Νηπιαγωγείου.

Η είσοδος των γονέων/κηδεμόνων στο σχολικό χώρο επιτρέπεται μόνο κατά τις προβλεπόμενες ώρες συναντήσεων με τους εκπαιδευτικούς των τάξεων.

Οι γονείς-κηδεμόνες οφείλουν να επικαιροποιούν τα στοιχεία επικοινωνίας τους και να ενημερώνουν άμεσα τους εκπαιδευτικούς για κάθε αλλαγή, ώστε το Νηπιαγωγείο να έχει τα ισχύοντα τηλέφωνα τους και τις έγκυρες ηλεκτρονικές διευθύνσεις τους για την αποστολή ενημερωτικών σημειωμάτων ή/και υπεύθυνων δηλώσεων για την πραγματοποίηση εκπαιδευτικών επισκέψεων/δράσεων/εκδηλώσεων κ.λπ.. Επίσης, οι γονείς/κηδεμόνες θα πρέπει να αξιοποιούν κάθε πρόσφορο μέσο επικοινωνίας που παρέχεται από το Νηπιαγωγείο

και να ενημερώνονται για τα θέματα του Νηπιαγωγείου. Τέλος, οι γονείς/κηδεμόνες σε έκτακτες περιπτώσεις θα πρέπει να έχουν φροντίσει είτε οι ίδιοι ή πρόσωπα που έχουν εξουσιοδοτήσει να είναι άμεσα διαθέσιμοι.

Σύλλογος Γονέων και Κηδεμόνων

Οι γονείς/κηδεμόνες των μαθητών και μαθητριών κάθε Σχολείου συγκροτούν τον Σύλλογο Γονέων & Κηδεμόνων, που φέρει την επωνυμία του σχολείου και συμμετέχουν αυτοδικαίως σε αυτόν. Ο Σύλλογος Γονέων & Κηδεμόνων είναι ένας σημαντικός θεσμός, αποτελεί αναπόσπαστο μέρος της Σχολικής Κοινότητας και για αυτό είναι σημαντική η συμμετοχή όλων των γονέων/κηδεμόνων. Βρίσκεται σε άμεση συνεργασία με την Προϊστάμενη, τον Σύλλογο Διδασκόντων του σχολείου, αλλά και με τον Πρόεδρο της Σχολικής Επιτροπής του οικείου Δήμου.

Σχολικό Συμβούλιο

Σε κάθε σχολική μονάδα λειτουργεί το Σχολικό Συμβούλιο, στο οποίο συμμετέχουν ο Σύλλογος Διδασκόντων, το Διοικητικό Συμβούλιο του Συλλόγου Γονέων & Κηδεμόνων και ο εκπρόσωπος της τοπικής αυτοδιοίκησης. Έργο του Σχολικού Συμβουλίου είναι η συμβολή του στη διασφάλιση της εύρυθμης λειτουργίας της σχολικής μονάδας. Το Σχολικό Συμβούλιο λειτουργεί συνεργατικά και προτείνει παρεμβάσεις για την επίλυση θεμάτων που αφορούν στην υγιεινή, στην ασφάλεια και στην πρόληψη ατυχημάτων στον σχολικό χώρο καθώς και σε ζητήματα βελτίωσης της υλικοτεχνικής υποδομής του Νηπιαγωγείου.

Η σημασία της συνέργειας όλων

Ένα ανοιχτό στην κοινωνία, συνεργατικό και δημοκρατικό σχολείο έχει ανάγκη από τη σύμπραξη όλων των μελών της εκπαιδευτικής κοινότητας – μαθητών/μαθητριών, εκπαιδευτικών, Προϊσταμένης, Συλλόγου Γονέων και Κηδεμόνων, Σχολικής Επιτροπής, Τοπικής Αυτοδιοίκησης – προκειμένου να επιτύχει στην αποστολή του.

9. Ποιότητα σχολικού χώρου

Κοινός στόχος όλων είναι ο σεβασμός του σχολικού χώρου. Ο σεβασμός στα περιουσιακά στοιχεία του Νηπιαγωγείου, τις υποδομές, τον εξοπλισμό αλλά και το φυσικό περιβάλλον του σχολείου αποτελεί βασική υποχρέωση όλων των μελών της

σχολικής κοινότητας. Με το ίδιο σκεπτικό υπάρχει φροντίδα για την τάξη και την καλαισθησία στις σχολικές αίθουσες, καθώς είναι ο ιδιαίτερος χώρος, όπου παραμένουν και εργάζονται μαθητές/μαθήτριες και εκπαιδευτικοί πολλές ώρες. Φροντίδα όλων είναι να διατηρούνται οι χώροι καθαροί. Τεράστια συμβολή σε αυτό έχει και η υπεύθυνη καθαριότητας του Νηπιαγωγείου.

- Ο χώρος του σχολείου πρέπει να διατηρείται καθαρός και προς τον σκοπό αυτό μεριμνούν όλοι/ες οι συμμετέχοντες (εκπαιδευτικοί και μαθητές).
- Εσκεμμένες φθορές και ζημιές επιδιορθώνονται από τις οικογένειες των παιδιών που ευθύνονται για αυτές.

10. Οδηγίες για αντιμετώπιση έκτακτων αναγκών

Οι φυσικές καταστροφές παρουσιάζουν αυξητική τάση τα τελευταία χρόνια με ποικίλες συνέπειες στο ανθρωπογενές περιβάλλον. Οι σχολικές μονάδες, ως λειτουργικοί χώροι φιλοξενίας και δραστηριοποίησης ευάλωτης ομάδας του πληθυσμού, απαιτούν αυξημένο βαθμό ετοιμότητας έναντι των κινδύνων αυτών.

Η απρόβλεπτη ή περιστασιακή κρίση είναι αυτή που συνδέεται ευθέως με την ανάγκη εκπόνησης ενός σχεδίου διαχείρισής της. Τα κρίσιμα συμβάντα χρήζουν έγκαιρων και έγκυρων ενεργειών ανταπόκρισης. Η έγγραφη και οργανωμένη αποτύπωση αυτών, σε επίπεδο σχολικής μονάδας, συνιστά το πρωτόκολλο - σχέδιο διαχείρισης κρίσεων. Τα οφέλη ενός τέτοιου σχεδίου έγκεινται στη διασφάλιση της σωματικής ακεραιότητας και της ψυχικής υγείας του ανθρώπινου δυναμικού του σχολείου:

Οι φάσεις του σχεδίου υλοποίησης της διαχείρισης κρίσεων είναι οι εξής:

1. Προσδιορισμός της κρίσης - γεγονότος (π.χ. πλημμύρα, πυρκαγιά).
2. Επίπεδο αντιμετώπισης.
3. Ειδοποίηση - ενημέρωση όσων εμπλέκονται στην αντιμετώπιση της κρίσης.
4. Επιλογή τρόπου και πλαισίου ενημέρωσης των εμπλεκόμενων υπηρεσιών και φορέων, των γονέων και κηδεμόνων.

5. Αξιολόγηση διαχείρισης της κρίσης.

Στην κατεύθυνση αυτή, πρέπει σε κάθε σχολική μονάδα να δημιουργηθεί μια Ομάδα Διαμόρφωσης Σχεδίου Αντιμετώπισης Κρίσεων, που συνήθως είναι ο Σύλλογος Διδασκόντων με επικεφαλής την Προϊσταμένη και αρχικώς να αναπτυχθεί ένα γενικό σχέδιο προετοιμασίας του σχολείου για την αντιμετώπιση κρίσεων.

Για την προστασία από σεισμούς και συνοδά φυσικά φαινόμενα επικαιροποιείται το Σχέδιο Μνημονίου Ενεργειών για τη διαχείριση του Σεισμικού Κινδύνου στην αρχή της σχολικής χρονιάς και υλοποιούνται τρεις ασκήσεις ετοιμότητας κατά τη διάρκεια του σχολικού έτους. Οκτώβριο, Φεβρουάριο και Μάιο.

Η Προϊσταμένη του Νηπιαγωγείου, στην αρχή του σχολικού έτους και σε συνεργασία με τον Σύλλογο Διδασκόντων, προβαίνει σε όλες τις απαιτούμενες ενέργειες που προβλέπονται για την αντιμετώπιση των έκτακτων αναγκών εντός του σχολικού χώρου. Επίσης, ενημερώνουν τους μαθητές/μαθήτριες για τους βασικούς κανόνες και τρόπους αντίδρασης κατά την εκδήλωση των φαινομένων αυτών.

Διευκρινίζεται ότι σε περίπτωση κρίσης οι μαθητές/μαθήτριες παραδίδονται μόνο στους γονείς/κηδεμόνες τους ή στα πρόσωπα που οι γονείς/κηδεμόνες έχουν ορίσει γραπτώς για την παραλαβή των μαθητών/τριών από τη σχολική μονάδα.

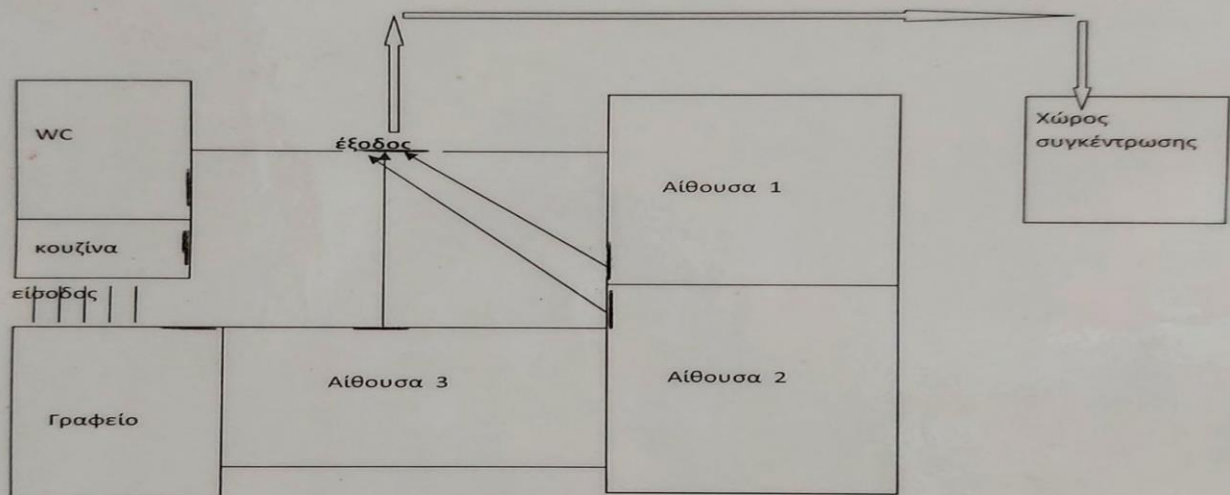
Σε περιπτώσεις έκτακτων αναγκών (καιρικά φαινόμενα, πανδημίες κ.α.) οι συμμετέχοντες στη σχολική κοινότητα, είναι υποχρεωμένοι να συμμορφώνονται με τους κανόνες και τις οδηγίες των αρμόδιων φορέων. Παρέχεται εξ αποστάσεως εκπαίδευση.

Τέλος, σε καταστάσεις πανδημίας ή ακραίων-επικίνδυνων φαινομένων οι εκπαιδευτικοί, μαθητές/μαθήτριες, γονείς/κηδεμόνες, Προϊσταμένη οφείλουν να συμμορφώνονται και να ακολουθούν ρητά τις οδηγίες που εκδίδουν οι εκάστοτε αρμόδιοι φορείς/υπηρεσίες: π.χ. ΕΟΔΥ, ΥΠΑΙΘ, Υπουργείο Πολιτικής Προστασίας, κ.λ.π. για την εύρυθμη λειτουργία της σχολικής μονάδας και την ασφάλεια των μελών τη

Ειδικό σχέδιο αποχώρησης λόγω έκτακτων συνθηκών

Σε περίπτωση έκτακτης ανάγκης, για την ασφάλεια των παιδιών έχει καταρτιστεί σχέδιο διαφυγής και πραγματοποιούνται ασκήσεις ετοιμότητας.

ΣΧΕΔΙΟ ΕΚΚΕΝΩΣΗΣ ΝΗΠΙΑΓΩΓΕΙΟΥ



- * Την έξοδο ανοίγει η νηπιαγωγός από την αίθουσα 1.
- * —————> : πορεία νηπίων προς έξοδο.
- * —————> : έξοδος νηπίων στο χώρο συνάντησης.

Κοίλα, 7 Σεπτεμβρίου 2023

Η Προϊσταμένη
ΚΑΡΑΘΑΝΑΣΗ ΠΑΝΑΓΙΩΤΑ

Εγκρίνεται

Η Σύμβουλος Εκπαίδευσης Νοβατσίδου Λουίζα	Ο Διευθυντής Εκπαίδευσης Παπαευαγγέλου Αθανάσιος
--	---