

Σχολικό έτος 2024-2025

ΕΣΩΤΕΡΙΚΟΣ ΚΑΝΟΝΙΣΜΟΣ

ΛΕΙΤΟΥΡΓΙΑΣ

1/θ. Νηπιαγωγείου Κλένιας

| ΤΑΥΤΟΤΗΤΑ ΤΟΥ ΝΗΠΙΑΓΩΓΕΙΟΥ | |
|-----------------------------------|--------------------------|
| 1/θ. Νηπιαγωγείο Κλένιας | Διεύθυνση Π.Ε. Κορινθίας |
| Κωδικός 9280191 | |

| ΣΤΟΙΧΕΙΑ | |
|--|--|
| ΕΔΡΑ ΤΟΥ ΝΗΠΙΑΓΩΓΕΙΟΥ | Κλένια Κορινθίας- 20008 |
| ΤΗΛΕΦΩΝΟ: 27410 99362 2741360931 | |
| EMAIL: mail@nip-klenias.kor.sch.gr | ΙΣΤΟΣΕΛΙΔΑ: https://blogs.sch.gr/nipklenias/ |
| ΠΡΟΙΣΤΑΜΕΝΗ ΤΟΥ ΝΗΠΙΑΓΩΓΕΙΟΥ | Μπράτσου Θεοδώρα |
| ΠΡΟΕΔΡΟΣ ΤΟΥ ΣΥΛΛΟΓΟΥ ΓΟΝΕΩΝ | Κούγιας Ανδρέας |

Εσωτερικός Κανονισμός Λειτουργίας

ΕΙΣΑΓΩΓΗ

Ο Εσωτερικός Κανονισμός, περιλαμβάνει όρους και κανόνες, κατανομή αρμοδιοτήτων και ευθυνών, δικαιωμάτων και υποχρεώσεων, για όλα τα μέλη της σχολικής κοινότητας, έτσι ώστε να διαμορφώνεται στο Νηπιαγωγείο ένα παιδαγωγικό κλίμα που διευκολύνει την εύρυθμη και αποτελεσματική λειτουργία του.

Ο Κανονισμός βασίζεται σε όσα προβλέπονται από την πολιτεία για την εκπαίδευση και τη λειτουργία των δημόσιων και ιδιωτικών Σχολείων, ενσωματώνει αποδεκτές παιδαγωγικές αρχές και είναι προσαρμοσμένος στις ιδιαίτερες συνθήκες λειτουργίας του Νηπιαγωγείου και τα χαρακτηριστικά της τοπικής σχολικής και ευρύτερης κοινότητας

Ο Εσωτερικός Κανονισμός Λειτουργίας συντάσσεται ύστερα από εισήγηση της Προϊσταμένης του Νηπιαγωγείου, με τη συμμετοχή των μελών του Συλλόγου Διδασκόντων, του εκπροσώπου του Δ.Σ. του Συλλόγου Γονέων και Κηδεμόνων καθώς και των εκπροσώπων του Δήμου. Εγκρίνεται από τη Σύμβουλο Εκπαίδευσης ΠΕ60 που έχει την παιδαγωγική ευθύνη του σχολείου καθώς και από τον Διευθυντή Εκπαίδευσης.

Θέματα τα οποία δεν προβλέπονται από τον Εσωτερικό Κανονισμό αντιμετωπίζονται κατά περίπτωση από την Προϊσταμένη σε συνεργασία με το Σύλλογο Διδασκόντων και τη Σύμβουλο Εκπαίδευσης .

Το Νηπιαγωγείο διατηρεί το δικαίωμα επικαιροποίησης του πλαισίου λειτουργίας του, λαμβάνοντας υπόψη του τις νέες νομοθετικές ρυθμίσεις.

Η ακριβής τήρησή του αποτελεί ευθύνη και υποχρέωση όλων των μελών της σχολικής κοινότητας: της Διεύθυνσης του Νηπιαγωγείου, των εκπαιδευτικών και του βοηθητικού προσωπικού, των μαθητών/τριών και των γονέων/κηδεμόνων.

ΑΡΘΡΟ 1: ΒΑΣΙΚΕΣ ΑΡΧΕΣ ΚΑΙ ΣΤΟΧΟΙ ΤΟΥ ΕΣΩΤΕΡΙΚΟΥ ΚΑΝΟΝΙΣΜΟΥ ΛΕΙΤΟΥΡΓΙΑΣ

Μέσω των συμφωνημένων αρχών/κατευθύνσεων του Κανονισμού του Νηπιαγωγείου, επιδιώκεται:

- Να εξασφαλίζεται ένα υποστηρικτικό πλαίσιο για να πραγματοποιείται με επιτυχία το εκπαιδευτικό έργο και η απρόσκοπτη συμμετοχή όλων των μαθητών/μαθητριών στην εκπαιδευτική διαδικασία.
- Να αναπτύσσεται κατάλληλο κλίμα για την ανάπτυξη της προσωπικότητας του/της κάθε μαθητή/μαθήτριας αλλά και όλων των μελών της σχολικής κοινότητας.
- Να διασφαλίζεται η σωματική και ψυχική υγεία όλων των μελών της σχολικής κοινότητας.
- Να δημιουργείται πλαίσιο συνθηκών για ουσιαστική μάθηση και εργασία.

ΑΡΘΡΟ 2: ΛΕΙΤΟΥΡΓΙΑ ΤΟΥ ΝΗΠΙΑΓΩΓΕΙΟΥ

A . Διδακτικό ωράριο

Η έναρξη, η λήξη, η διάρκεια μαθημάτων του υποχρεωτικού και του ολοήμερου προγράμματος, τα διαλείμματα, ο χρόνος διδασκαλίας ανά διδακτική ώρα καθώς και η έναρξη και λήξη του διδακτικού έτους καθορίζονται από τις κείμενες διατάξεις και αποφάσεις του ΥΠΑΙΘΑ.

Ανακοινώνονται στους γονείς με την έναρξη του διδακτικού έτους με σχετικό έντυπο και παράλληλα αναρτώνται στην ιστοσελίδα του Νηπιαγωγείου.

Για το σχολικό έτος 2024-2025 το πρόγραμμα του Νηπιαγωγείου, διαμορφώνεται ως εξής:

Υποχρεωτικό- Πρωινό Πρόγραμμα:

- Υποδοχή των μαθητών και των μαθητριών στο σχολείο: 8.15- 8:30.
- Λήξη Υποχρεωτικού- Πρωινού Προγράμματος- αποχώρηση μαθητών και μαθητριών: 13:00.

Προαιρετικό- Ολοήμερο Πρόγραμμα:

- Έναρξη λειτουργίας του Προαιρετικού -Ολοήμερου Προγράμματος:13:00.
- Λήξη Προαιρετικού Ολοήμερου Προγράμματος- αποχώρηση μαθητών και μαθητριών 16:00.

Πρόωρη αποχώρηση από το Ολοήμερο δεν προβλέπεται.

- Κατά την έναρξη της σχολικής χρονιάς, προκειμένου να διευκολυνθεί, η ομαλή προσαρμογή των μαθητών/τριών δύναται να εφαρμόζεται ευέλικτο ωράριο παραμονής στο Νηπιαγωγείο των προνηπίων κατά τις πρώτες δύο εβδομάδες λειτουργίας.
- Επίσης, προβλέπεται η μεταφορά ωραρίου εργασίας σε απογευματινές ώρες για την πραγματοποίηση εκδηλώσεων έως δύο φορές κατά τη διάρκεια του σχολικού έτους για την οποία ενημερώνονται εγγράφως ο Διευθυντής Εκπαίδευσης.

B . Προσέλευση και αποχώρηση μαθητών/μαθητριών

- Η ώρα προσέλευσης των μαθητών και μαθητριών του Νηπιαγωγείου είναι 08:15 έως 08:30.
- Η έγκαιρη προσέλευση και αποχώρηση είναι απαραίτητες προϋποθέσεις για την πραγματοποίηση του διδακτικού έργου, την εύρυθμη λειτουργία του Νηπιαγωγείου και την ασφάλεια των μαθητών/ μαθητριών και του προσωπικού.
- Για λόγους ασφαλείας των μαθητών/μαθητριών αλλά και για την ομαλή λειτουργία του προγράμματος η είσοδος του Νηπιαγωγείου κλείνει στις 8:30 .
- Οι μαθητές και οι μαθήτριες σε καμία περίπτωση δεν αποχωρούν από το Νηπιαγωγείο πριν τη λήξη του ωραρίου. Αν παρουσιαστεί ανάγκη έκτακτης αποχώρησης κατά τη διάρκεια του σχολικού ωραρίου (π.χ. ασθένεια), ενημερώνεται ο γονέας/κηδεμόνας για να προσέλθει και να συνοδεύσει το παιδί στο σπίτι του, αφού προηγουμένως συμπληρώσει το σχετικό έντυπο (υπεύθυνη δήλωση).

- Εάν κάποιος γονέας/κηδεμόνας χρειαστεί, για ειδικό λόγο να παραλάβει το παιδί του πριν τη λήξη των μαθημάτων, θα πρέπει να ενημερώσει εγκαίρως το Σχολείο και να συμπληρώσει σχετικό έντυπο όπου θα αναγράφονται οι λόγοι (υπεύθυνη δήλωση).
- Οι εκπαιδευτικοί υποδέχονται τους μαθητές και τις μαθήτριες στην είσοδο του Νηπιαγωγείου και οι γονείς/κηδεμόνες-συνοδοί αποχωρούν.
- Κατά τη διάρκεια του χρόνου προσέλευσης των μαθητών/μαθητριών δεν παρευρίσκεται χωρίς άδεια στον χώρο του σχολείου κανένας επισκέπτης.
- Οι γονείς/κηδεμόνες προσέρχονται έγκαιρα για την παραλαβή των μαθητών και των μαθητριών, παραμένουν έξω από την είσοδο του σχολείου, χωρίς να παρεμποδίζουν τη διαδικασία αποχώρησης.
- Κάθε καθυστέρηση στην προσέλευση των συνοδών δημιουργεί κινδύνους για την ασφάλεια των μαθητών/μαθητριών που παρακολουθούν το σχολικό πρόγραμμα και παρεμποδίζει τη λειτουργία της σχολικής μονάδας.
- Σε περιπτώσεις δυσμενών καιρικών συνθηκών, το σχολείο δύναται να τροποποιήσει τη διαδικασία προσέλευσης/αποχώρησης ώστε να μειωθεί στο ελάχιστο η έκθεση γονέων και μαθητών στις καιρικές συνθήκες δίχως να τεθεί σε κίνδυνο η ασφάλεια των μαθητών/τριών.

Γ . Ωρολόγιο Πρόγραμμα του Σχολείου

Το Νηπιαγωγείο εφαρμόζει το Ωρολόγιο Πρόγραμμα, όπως αυτό ορίζεται από τις εγκυκλίους του ΥΠΑΙΘΑ και εξειδικεύεται από τον Σύλλογο Διδασκόντων με ευθύνη της Προϊσταμένης του Νηπιαγωγείου και υποβάλλεται προς έγκριση στην Προϊσταμένη Εκπαιδευτικών Θεμάτων της οικείας Διεύθυνσης Πρωτοβάθμιας Εκπαίδευσης.

Στο Υποχρεωτικό Πρόγραμμα και κατά τις ώρες των οργανωμένων δραστηριοτήτων εντάσσονται:

- Τα Εργαστήρια Δεξιοτήτων, σύμφωνα με το «Ετήσιο Σχέδιο Δράσης για την Εφαρμογή των Εργαστηρίων Δεξιοτήτων» του Νηπιαγωγείου, και
- Η εισαγωγή της Αγγλικής Γλώσσας (Δευτέρα 09:15- 10:00 και Τετάρτη 12:10- 12:45)

Το Ωρολόγιο Πρόγραμμα αναρτάται στο ιστολόγιο του Νηπιαγωγείου.

ΑΡΘΡΟ 3: ΣΧΟΛΙΚΗ ΚΑΙ ΚΟΙΝΩΝΙΚΗ ΖΩΗ

Α. Φοίτηση

- Η δίχρονη φοίτηση των μαθητών/μαθητριών στα Νηπιαγωγεία είναι υποχρεωτική και εποπτεύεται από την Προϊσταμένη και από την εκπαιδευτικό της τάξης, η οποία καταγράφει τις καθημερινές απουσίες σε έντυπο και στη συνέχεια τις καταχωρίζει στο πληροφοριακό σύστημα myschool.
- Η ελλιπής φοίτηση και μάλιστα χωρίς σοβαρό λόγο, δυσχεραίνει τόσο το σχολικό έργο όσο και την πρόοδο των μαθητών/μαθητριών.
- Την ουσιαστική αλλά και την τυπική ευθύνη απέναντι στο σχολείο και την πολιτεία για τη φοίτηση των μαθητών, φέρουν κατά το νόμο οι γονείς/κηδεμόνες τους.
- Δίνεται η δυνατότητα στους γονείς κηδεμόνες να ενημερώνονται ηλεκτρονικά για τις απουσίες των μαθητών/μαθητριών μέσω της ηλεκτρονικής εφαρμογής “e-Parents” <http://eschools.minedu.gov.gr/login>

- Η συμμετοχή των μαθητών/μαθητριών στην ΕΞΑΕ είναι υποχρεωτική.

Β . Σχολικοί χώροι

- Κοινός στόχος όλων είναι ο σεβασμός του σχολικού χώρου.
- Ο σεβασμός στα περιουσιακά στοιχεία του Νηπιαγωγείου, τις υποδομές, τον εξοπλισμό αλλά και το φυσικό περιβάλλον του Σχολείου αποτελεί βασική υποχρέωση όλων των μελών της σχολικής κοινότητας.
- Με το ίδιο σκεπτικό υπάρχει φροντίδα για την τάξη και την καλαισθησία στις σχολικές αίθουσες, καθώς είναι ο ιδιαίτερος χώρος, όπου παραμένουν και εργάζονται μαθητές/μαθήτριες και εκπαιδευτικοί πολλές ώρες.
- Φροντίδα όλων είναι να διατηρούνται οι χώροι καθαροί. Τεράστια συμβολή σε αυτό έχει και η υπεύθυνη καθαριότητας του Νηπιαγωγείου.
- Σε περίπτωση φθορών στη σχολική περιουσία η δαπάνη αποκατάστασης βαρύνει τον γονέα/κηδεμόνα του/της. Αν η ζημιά δεν αποκατασταθεί εντός 5 ημερών, η Προϊσταμένη του Νηπιαγωγείου ενημερώνει τον οικείο Δήμο ο οποίος αναλαμβάνει την αποκατάσταση και ζητά την αποζημίωση από το γονέα/ κηδεμόνα. Αν δεν καταβληθεί το ποσό, προβλέπεται βεβαίωση οφειλής και είσπραξη της σύμφωνα με το νόμο.

Γ . Διάλειμμα

- Κατά τη διάρκεια του διαλείμματος οι μαθητές/μαθήτριες βγαίνουν στο προαύλιο μαζί με την εκπαιδευτικό, όπως έχει καθοριστεί από το Ωρολόγιο Πρόγραμμα.
- Κατά τη διάρκεια του διαλείμματος η νηπιαγωγός βρίσκεται μαζί με τα παιδιά στο προαύλιο.
- Σε περίπτωση κακοκαιρίας παραμένουν στην αίθουσα διδασκαλίας και επιβλέπονται από την εκπαιδευτικό.
- Το διάλειμμα είναι χρόνος παιχνιδιού και ανάπτυξης κοινωνικών σχέσεων όπου οι μαθητές και οι μαθήτριες αλληλεπιδρούν, παίζουν αρμονικά και για οποιοδήποτε πρόβλημα ή δυσκολία αντιμετωπίζουν απευθύνονται στους/στις εκπαιδευτικούς που βρίσκονται στο προαύλιο.
- Κατά τη διάρκεια του διαλείμματος δεν επιτρέπεται κανένας ανήλικος ή ενήλικος να παρακολουθεί, να συνομιλεί ή να δίνει αντικείμενα σε μαθητές και μαθήτριες του σχολείου από τα κάγκελα του προαυλίου χώρου.

Δ. Σχολικό πρόγραμμα

- Η φοίτηση στο Νηπιαγωγείο αποτελεί το πιο σημαντικό βήμα στη ζωή του παιδιού για τη μάθηση, την προσωπική ανάπτυξη και κοινωνικοποίησή του.
- Οι μαθητές και μαθήτριες παρακολουθούν και συμμετέχουν ενεργά στην καθημερινή εκπαιδευτική διαδικασία σεβόμενοι τους κανόνες του σχολείου, όπως διαμορφώνονται από τους ίδιους και τους εκπαιδευτικούς της τάξης, όπως και το δικαίωμα των συμμαθητών και συμμαθητριών τους για μάθηση.
- Τα παιδιά μαθαίνουν να συν-εργάζονται, να δημιουργούν, να αλληλεπιδρούν, να αυτενεργούν και να είναι υπεύθυνα. Η συνεργασία μεταξύ γονέων/κηδεμόνων και εκπαιδευτικών έχει κοινό στόχο την υγιή ανάπτυξη παιδιών με ολοκληρωμένη προσωπικότητα.

Ε . Συμπεριφορά - Δικαιώματα – Υποχρεώσεις

Η Προϊσταμένη του Νηπιαγωγείου

- Συμβάλλει στη δημιουργία κλίματος δημοκρατικής συμπεριφοράς των εκπαιδευτικών και των μαθητών/μαθητριών και είναι υπεύθυνη, σε συνεργασία με τους εκπαιδευτικούς, για την ομαλή λειτουργία του Σχολείου.
- Ενημερώνει τα μέλη της εκπαιδευτικής κοινότητας για την εκπαιδευτική νομοθεσία, τις εγκυκλίους και τις αποφάσεις που αφορούν τη λειτουργία του Σχολείου και τις αρμοδιότητες του Συλλόγου Διδασκόντων.
- Είναι υπεύθυνη, μαζί με τις εκπαιδευτικούς, για την καθαριότητα και αισθητική των χώρων του Νηπιαγωγείου, καθώς και για την προστασία της υγείας και ασφάλειας των μαθητών/μαθητριών.
- Φροντίζει για τη διαμόρφωση θετικού κλίματος στο Νηπιαγωγείο, για την ανάπτυξη αρμονικών σχέσεων ανάμεσα στα μέλη της σχολικής κοινότητας.

Οι εκπαιδευτικοί

- Εκπαιδεύουν τους μαθητές και τις μαθήτριες, σύμφωνα με τους σκοπούς και τους στόχους της προσχολικής εκπαίδευσης και μέσα στο πλαίσιο της εκπαιδευτικής πολιτικής και με την καθοδήγηση των Στελεχών της Εκπαίδευσης.
- Προετοιμάζουν καθημερινά και οργανώνουν την εκπαιδευτική διαδικασία, εφαρμόζοντας σύγχρονες και κατάλληλες μεθόδους διδασκαλίας, με βάση τις ανάγκες και ιδιαιτερότητες των μαθητών/μαθητριών.
- Συνεργάζονται με τους μαθητές/μαθήτριες, σέβονται την προσωπικότητά τους, καλλιεργούν και εμπνέουν σ' αυτούς, κυρίως με το παράδειγμά τους, δημοκρατική συμπεριφορά.
- Μεριμνούν για τη δημιουργία κλίματος αρμονικής συνεργασίας και συνεχούς και αμφίδρομης επικοινωνίας με τους γονείς/κηδεμόνες των μαθητών/μαθητριών, και τους ενημερώνουν για τη φοίτηση, τη συμπεριφορά και την εξέλιξη των παιδιών τους.
- Φροντίζουν για την πρόοδο όλων των μαθητών /μαθητριών τους και τους προσφέρουν παιδεία διανοητική, ηθική και κοινωνική.
- Συμβάλλουν στην εμπέδωση ενός ήρεμου, θετικού, συνεργατικού, συμπεριληπτικού, εποικοδομητικού σχολικού κλίματος.
- Ενδιαφέρονται για τις συνθήκες ζωής των μαθητών/μαθητριών τους στην οικογένεια και στο ευρύτερο κοινωνικό περιβάλλον, λαμβάνουν υπόψη τους παράγοντες που επηρεάζουν την πρόοδο και συμπεριφορά των μαθητών/μαθητριών τους και υιοθετούν κατάλληλες παιδαγωγικές ενέργειες, ώστε να αντιμετωπισθούν πιθανά προβλήματα.
- Ενθαρρύνουν τους μαθητές/μαθήτριες να συμμετέχουν ενεργά στη διαμόρφωση και λήψη αποφάσεων για θέματα που αφορούν τους ίδιους και το σχολείο και καλλιεργούν τις αρχές και το πνεύμα αλληλεγγύης και συλλογικότητας.
- Συνεργάζονται με την Προϊσταμένη, τους γονείς και τα αρμόδια Στελέχη Εκπαίδευσης για την καλύτερη δυνατή παιδαγωγική αντιμετώπιση προβλημάτων συμπεριφοράς, σεβόμενοι την προσωπικότητα και τα δικαιώματα των μαθητών/μαθητριών.
- Ανανεώνουν και εμπλουτίζουν τις γνώσεις τους, σχετικά με τις επιστήμες της αγωγής τόσο μέσω των διάφορων μορφών επιμόρφωσης, που παρέχονται

θεσμικά από το σύστημα της οργανωμένης εκπαίδευσης, όσο και μέσω της ενδοσχολικής επιμόρφωσης ή και της αυτοεπιμόρφωσης.

Επιπλέον:

- Οι εκπαιδευτικοί οφείλουν να εφαρμόζουν την κείμενη νομοθεσία και τις αποφάσεις του Συλλόγου Διδασκόντων
- Άγνοια Νόμου ή εγκυκλίου δεν δικαιολογείται. Για το λόγο αυτό κάθε εκπαιδευτικός για πλήρη ενημέρωσή της, θα παραλάβει σε ηλεκτρονική μορφή τη σχετική με τη λειτουργία του Νηπιαγωγείου νομοθεσία και προωθούνται τα μηνύματα ηλεκτρονικού ταχυδρομείου.
- Οι υποχρεώσεις που αναλαμβάνει η κάθε εκπαιδευτικός διεκπεραιώνονται επαρκώς και μέσα στο χρόνο που έχει προσυμφωνηθεί.
- Το διδακτικό προσωπικό τηρεί πιστά το Ωρολόγιο και το Αναλυτικό Πρόγραμμα του Νηπιαγωγείου. Τροποποιήσεις στο Ωρολόγιο Πρόγραμμα γίνονται κατόπιν έγκρισης της Προϊσταμένης Εκπαιδευτικών Θεμάτων.
- Οι εκπαιδευτικοί τηρούν απαρέγκλιτα το ωράριό τους.
- Οι εκπαιδευτικοί φροντίζουν για την ορθολογική χρήση των αναλώσιμων και μεριμνούν για το υλικό(ηλεκτρονικός εξοπλισμός, συσκευές, βιβλία, παιχνίδια κλπ).
- Η χρήση του κινητού από εκπαιδευτικούς στο Νηπιαγωγείο επιτρέπεται μόνο στο πλαίσιο της εκπαιδευτικής διαδικασίας (πχ φωτογράφιση κλπ).
- Υπεύθυνοι για την επιτήρηση των παιδιών στα διαλείμματα είναι οι εκπαιδευτικοί κατά τη διάρκεια της εφημερίας τους, οι οποίες παίρνουν όλα τα μέτρα για την προστασία και τη σωματική ακεραιότητα των νηπίων, τον έλεγχο καθαριότητας των σχολικών χώρων και ότι έχει σχέση με την υγιεινή και την ασφάλειά τους. Στα διαλείμματα βγαίνουν μαζί με όλα τα νήπια έξω και κλείνουν την πόρτα. Αν ο καιρός είναι ακατάλληλος παραμένουν στην αίθουσα. Και στις δύο περιπτώσεις επιβλέπουν τα νήπια.
- Υπεύθυνη για την υποδοχή των νηπίων, την ασφαλή αποχώρησή τους και παραλαβή τους από τους γονείς ή από το συνοδό που αυτοί έχουν ορίσει είναι η Νηπιαγωγός κατά τη διάρκεια του διδακτικού της ωραρίου.
- Η Νηπιαγωγός βρίσκεται στην αίθουσα μαζί με τα παιδιά και αποχωρεί τελευταία, αφού έχει φροντίσει να αφήσει το χώρο καθαρό και τακτοποιημένο και το διδακτήριο κλειστό.
- Σε περίπτωση που παρουσιάζονται προβλήματα συμπεριφοράς αντιμετωπίζονται σε συνεργασία με τους γονείς του παιδιού ή και με τη Σύμβουλο Εκπαίδευσης.
- Οι εκπαιδευτικοί δεν επιτρέπεται να αλλάζουν τα παιδιά ή να τα καθαρίζουν μετά την χρήση της τουαλέτας.
- Δε χορηγείται φαρμακευτική αγωγή από εκπαιδευτικούς. Σε μικροτραυματισμούς παρέχονται Α΄ Βοήθειες ενώ σε σοβαρά περιστατικά, οφείλουν να καλούν το ΕΚΑΒ (166) για διακομιδή του μαθητή, ενώ ταυτόχρονα ενημερώνουν τους γονείς του.
- Οι εκπαιδευτικοί καταβάλουν προσπάθεια για τη δημιουργία κλίματος αλληλοεκτίμησης, αλληλοσεβασμού, ισοτιμίας, αξιοπρέπειας και σοβαρότητας, τόσο στις μεταξύ τους σχέσεις όσο και στις σχέσεις με τα παιδιά και τους γονείς.
- Οι εκπαιδευτικοί κατά τη διάρκεια του ωραρίου τους είναι υπεύθυνες για την εφαρμογή του σχεδίου Πολιτικής Προστασίας και για την παροχή Α΄ Βοηθειών.

Οι μαθητές/μαθήτριες

- Επιδεικνύουν σεβασμό, προς κάθε μέλος της σχολικής κοινότητας.
- Κατά τη διάρκεια των μαθημάτων τηρούν τους κανόνες της τάξης.
- Απευθύνονται στη Νηπιαγωγό και ζητούν τη βοήθειά της, για κάθε πρόβλημα που τους απασχολεί και τους δημιουργεί εμπόδιο στη σχολική ζωή.
- Προσέχουν ώστε να διατηρούν καθαρούς όλους τους χώρους και δείχνουν ενδιαφέρον για την υλική περιουσία του σχολείου.
- Αποφεύγουν ρητά την άσκηση οποιασδήποτε μορφής βίας (σωματική, λεκτική ή ψυχολογική).
- Σε περιπτώσεις που γίνονται αποδέκτες ή παρατηρητές βίαιης λεκτικής, ψυχολογικής ή και σωματικής συμπεριφοράς, ενεργούν άμεσα και ενημερώνουν τη Νηπιαγωγό.

Οι γονείς και κηδεμόνες

- Φροντίζουν ώστε το παιδί να έρχεται έγκαιρα και ανελλιπώς στο σχολείο και να ενημερώνουν σε περίπτωση απουσίας του.
- Διαβάζουν προσεκτικά όλες τις ανακοινώσεις, έντυπες ή ηλεκτρονικές, ώστε να ενημερώνονται για θέματα λειτουργίας του Νηπιαγωγείου.
- Συνεργάζονται αρμονικά σε προσωπικό επίπεδο αλλά και μέσω του Συλλόγου Γονέων και τον Σύλλογο των Διδασκόντων για θέματα που αφορούν τους μαθητές/μαθήτριες.
- Ενημερώνουν έγκαιρα και προσκομίζουν τα σχετικά έγγραφα, αν υπάρχουν, για κάθε ειδικό θέμα που αντιμετωπίζουν τα παιδιά τους - θέματα υγείας, ειδικές εκπαιδευτικές ικανότητες ή ανάγκες, θέματα οικογενειακής και κοινωνικής κατάστασης - τα οποία μπορούν να επηρεάσουν την επίδοση, τη φοίτηση και τη συμπεριφορά του παιδιού.
- Φροντίζουν να αποκτήσουν τα παιδιά τους δεξιότητες αυτοεξυπηρέτησης (φαγητό, τουαλέτα, πλύσιμο χεριών, αναγνώριση και τακτοποίηση των προσωπικών τους αντικειμένων).
- Φροντίζουν κατά τη διάρκεια παραμονής των παιδιών στο Νηπιαγωγείο να έχουν ενεργό το τηλέφωνό τους και να απαντούν όταν δέχονται κλήση από το Νηπιαγωγείο.
- Υποβάλουν έγκαιρα τα αιτήματα για χορήγηση βεβαιώσεων κατόπιν τηλεφωνικής επικοινωνίας με το Νηπιαγωγείο.

Επισημαίνεται ότι οι γονείς / κηδεμόνες των μαθητών /μαθητριών έχουν τη δυνατότητα έκδοσης Βεβαίωσης Φοίτησης των εξαρτώμενων τέκνων τους μέσω της Ενιαίας Ψηφιακής Πύλης της Δημόσιας Διοίκησης

<http://www.gov.gr/ipiresies/ekpaideuse/eggraphe-se-skholeio/attending-school>

Ο Σύλλογος Γονέων και Κηδεμόνων

- Οι γονείς/κηδεμόνες των μαθητών και μαθητριών κάθε Σχολείου συγκροτούν τον Σύλλογο Γονέων & Κηδεμόνων, που φέρει την επωνυμία του σχολείου και συμμετέχουν αυτοδικαίως σε αυτόν.
- Ο Σύλλογος Γονέων & Κηδεμόνων είναι ένας σημαντικός θεσμός, αποτελεί αναπόσπαστο μέρος της Σχολικής Κοινότητας και για αυτό είναι σημαντική η συμμετοχή όλων των γονέων/κηδεμόνων.

- Βρίσκεται σε άμεση συνεργασία με την Προϊστάμενη, τον Σύλλογο Διδασκόντων του σχολείου.

Το Σχολικό Συμβούλιο

- Σε κάθε σχολική μονάδα λειτουργεί το Σχολικό Συμβούλιο, στο οποίο συμμετέχουν ο Σύλλογος Διδασκόντων, το Διοικητικό Συμβούλιο του Συλλόγου Γονέων & Κηδεμόνων και δύο εκπροσώπους του Δήμου οι οποίοι ορίζονται με απόφαση του Δημοτικού Συμβουλίου.

Έργο του Σχολικού Συμβουλίου είναι η συμβολή του στη διασφάλιση της εύρυθμης λειτουργίας της σχολικής μονάδας.

- Το Σχολικό Συμβούλιο λειτουργεί συνεργατικά και προτείνει παρεμβάσεις για την επίλυση θεμάτων που αφορούν στην υγιεινή, στην ασφάλεια και στην πρόληψη ατυχημάτων στον σχολικό χώρο καθώς και σε ζητήματα βελτίωσης της υλικοτεχνικής υποδομής του Νηπιαγωγείου.

Εύρυθμη λειτουργία σχολικής μονάδας

Στο χώρο του σχολείου επιτρέπεται η παρουσία μόνο των εργαζομένων και των μαθητών/ μαθητριών. Η είσοδος οποιουδήποτε εισέρχεται στο χώρο του σχολείου και διαταράσσει τη λειτουργία του, ιδίως με φωνασκίες, θόρυβο, ύβρεις ή απειλές κατά του εκπαιδευτικού προσωπικού, εργαζομένων, υπαλλήλων ή μαθητών αποτελεί ποινικό αδίκημα.

Ε. Παιδαγωγικός έλεγχος

- Τα ζητήματα μη αποδεκτής συμπεριφοράς στο σχολείο αποτελούν αντικείμενο συνεργασίας των γονέων/κηδεμόνων με τον εκπαιδευτικό, και τη Σύμβουλο Εκπαίδευσης ΠΕ60, προκειμένου να υπάρξει η καλύτερη δυνατή παιδαγωγική αντιμετώπιση του θέματος.
- Σε κάθε περίπτωση και πριν από οποιαδήποτε απόφαση, λαμβάνεται υπόψη η βασική αρχή του σεβασμού της προσωπικότητας και των δικαιωμάτων του παιδιού.
- Οι σωματικές ποινές δεν επιτρέπονται.
- Το σχολείο, ως φορέας αγωγής, έχει καθήκον να λειτουργεί έτσι ώστε οι μαθητές και μαθήτριες να συνειδητοποιήσουν ότι κάθε πράξη τους έχει συνέπειες, να μάθουν να αναλαμβάνουν την ευθύνη των επιλογών τους και να γίνουν υπεύθυνοι πολίτες.
- Αν η συμπεριφορά του/της μαθητή/ μαθήτριας δεν εναρμονίζεται με τα αποδεκτά πρότυπα, τότε σε συνεργασία με την οικογένεια ή και με τη Σύμβουλο Εκπαίδευσης ΠΕ60 προγραμματίζονται παιδαγωγικές παρεμβάσεις σύμφωνα με τις αρχές της ψυχολογίας και της παιδαγωγικής επιστήμης.
- Οι γονείς/κηδεμόνες ενημερώνονται από το Σχολείο για την όποια μη αποδεκτή συμπεριφορά των παιδιών τους.
- Η στενή συνεργασία σχολείου-γονέων/κηδεμόνων είναι πάντα αναγκαία και επιβεβλημένη.

ΣΤ. Καινοτόμες πρακτικές

Πρόληψη φαινομένων βίας και εκφοβισμού

- Η ανάπτυξη θετικού σχολικού κλίματος αποτελεί σημαντικό παράγοντα της διαδικασίας πρόληψης ή/και αντιμετώπισης φαινομένων βίας, παρενόχλησης, εξαναγκασμού και σχολικού εκφοβισμού.
- Ως προς την κατεύθυνση αυτή οργανώνονται δραστηριότητες οι οποίες προωθούν τον αμοιβαίο σεβασμό, την αποδοχή της διαφορετικότητας, τη συνεργασία, την ψυχική ενδυνάμωση των νηπίων και την ενσυναίσθηση.
- Για την αντιμετώπιση της ενδοσχολικής βίας και του εκφοβισμού έχει δημιουργηθεί ειδική ψηφιακή πλατφόρμα για την υποβολή καταγγελιών.
<http://stop-bullying.gov.gr/>
Στη συγκεκριμένη πλατφόρμα έχουν πρόσβαση μαθητές και γονείς καθώς και όσοι έχουν την επιμέλεια μαθητών/μαθητριών, οι οποίοι δύνανται να υποβάλλουν αναφορές.

Σχολικές εκδηλώσεις

- Κατά το σχολικό έτος 2024-2025 οι εορταστικές εκδηλώσεις για τις εθνικές επετείους και την επέτειο του Πολυτεχνείου θα πραγματοποιούνται στο Νηπιαγωγείο με τη συμμετοχή μαθητών/μαθητριών και εκπαιδευτικών. Επιπλέον κατά τις εθνικές επετείους το Νηπιαγωγείο θα συμμετέχει στις εκδηλώσεις του Δήμου με εκκλησιασμό, κατάθεση στεφάνων, απαγγελία ποιημάτων και παρέλαση.
- Οι γονείς είναι δυνατόν να συμμετέχουν τόσο στη χριστουγεννιάτικη όσο και στη γιορτή λήξης του σχολικού έτους, εφόσον οι συνθήκες το επιτρέψουν.
- Ο προγραμματισμός των εορτών και των εκδηλώσεων έγινε με βάση τα μέχρι σήμερα ισχύοντα.

Ζ . Άλλα θέματα

Εμβολιασμός μαθητών/μαθητριών

- Σύμφωνα με την γνωμοδότηση της Εθνικής Επιτροπής Εμβολιασμών υποχρεωτικά είναι όλα εκείνα τα εμβόλια που είναι ενταγμένα στο Εθνικό Πρόγραμμα Εμβολιασμών.
- Ένα από τα δικαιολογητικά εγγραφής, αποτελεί και η επίδειξη του Βιβλιαρίου Υγείας ή άλλο στοιχείο από το οποίο αποδεικνύεται ότι έγιναν τα προβλεπόμενα εμβόλια.

Προετοιμασία γεύματος-Γεύμα

- Το γεύμα των μαθητών/μαθητριών παρασκευάζεται στο σπίτι με ευθύνη των γονέων/κηδεμόνων τους.
- Η Νηπιαγωγός βοηθά και καθοδηγεί τους μαθητές και τις μαθήτριες ώστε να αποκτήσουν τις απαραίτητες δεξιότητες που αφορούν στη διαδικασία του γεύματος και να εξυπηρετούνται αυτόνομα.
- Σε κάθε περίπτωση δίνεται ιδιαίτερη προσοχή στους μαθητές μέχρι να αποκτήσουν τις απαραίτητες δεξιότητες αυτοεξυπηρέτησης.

Άρθρο 4. Επικοινωνία και Συνεργασία Γονέων/Κηδεμόνων-Σχολείου

Η σημασία της επικοινωνίας και της συνεργασίας σχολείου-οικογένειας

- Πολύ σημαντική παράμετρος της συνολικής λειτουργίας του Νηπιαγωγείου και του κλίματος που δημιουργείται είναι η επικοινωνία και η εποικοδομητική συνεργασία με τους γονείς/κηδεμόνες των μαθητών/μαθητριών και με τον Σύλλογο Γονέων.
- Η εμπιστοσύνη του παιδιού στο σχολείο ενισχύεται από τη θετική στάση των γονέων/κηδεμόνων προς το Σχολείο και τον εκπαιδευτικό.
- Για οποιοδήποτε αίτημά τους, οι γονείς/κηδεμόνες απευθύνονται στην εκπαιδευτικό της τάξης και στην Προϊσταμένη του Νηπιαγωγείου.

Διαδικασίες ενημέρωσης και επικοινωνίας Σχολείου και γονέων/κηδεμόνων

- Οι συναντήσεις για ενημέρωση των γονέων/κηδεμόνων με τις εκπαιδευτικούς με απόφαση του Συλλόγου Διδασκόντων γίνονται:
 - Στην αρχή του διδακτικού έτους, όπου λαμβάνει χώρα ενημέρωση για ζητήματα που αφορούν στην εύρυθμη λειτουργία του Σχολείου.
 - Τη δεύτερη (2^η) Τετάρτη κάθε μήνα από 13:00 – 14:00 για θέματα που αφορούν στην αγωγή και πρόοδο των μαθητών/μαθητριών και θέματα που απασχολούν τους γονείς.
 - Στο τέλος κάθε τριμήνου.
 - Κάθε φορά που οι εκπαιδευτικοί της τάξης κρίνουν αναγκαία μια έκτακτη συνάντηση.
- Οι δια ζώσης ενημερώσεις θα πραγματοποιούνται εντός του εργασιακού ωραρίου των εκπαιδευτικών.
- Ενημερωτικές συναντήσεις, σε εξαιρετικές περιπτώσεις, δύναται να πραγματοποιούνται και μέσω τηλεδιασκέψεων, εκτός ωραρίου λειτουργίας του Νηπιαγωγείου.
- Εναλλακτικά θα γίνεται χρήση τηλεφωνικής επικοινωνίας.
- Η καθημερινή ενημέρωση κατά τη διάρκεια της προσέλευσης και αποχώρησης των παιδιών, για λόγους ασφάλειας των μαθητών, δεν είναι εφικτή παρά μόνο για πολύ σοβαρό λόγο.
- Η είσοδος των γονέων/κηδεμόνων στο σχολικό χώρο επιτρέπεται μόνο κατά τις προβλεπόμενες ώρες συναντήσεων .
- Οι γονείς-κηδεμόνες οφείλουν να επικαιροποιούν τα στοιχεία επικοινωνίας τους και να ενημερώνουν άμεσα τους εκπαιδευτικούς για κάθε αλλαγή, ώστε το Νηπιαγωγείο να έχει τα ισχύοντα τηλέφωνα τους και τις έγκυρες ηλεκτρονικές διευθύνσεις τους για την αποστολή ενημερωτικών σημειωμάτων ή/και υπεύθυνων δηλώσεων για την πραγματοποίηση εκπαιδευτικών επισκέψεων/δράσεων/εκδηλώσεων κ.λπ.
- Οι γονείς/κηδεμόνες οφείλουν να ελέγχουν τακτικά τα μηνύματα του ηλεκτρονικού τους ταχυδρομείου και να επισκέπτονται την ιστοσελίδα του Νηπιαγωγείου, ή να αξιοποιούν κάθε πρόσφορο μέσο επικοινωνίας που

παρέχεται από το Νηπιαγωγείο και να ενημερώνονται για τα θέματα του Νηπιαγωγείου.

- Τέλος, οι γονείς/κηδεμόνες σε έκτακτες περιπτώσεις θα πρέπει να έχουν φροντίσει είτε οι ίδιοι ή πρόσωπα που έχουν εξουσιοδοτήσει να είναι άμεσα διαθέσιμοι.

Άρθρο 5: Πολιτική του σχολείου προστασίας από πιθανούς κινδύνους.

A. Αντιμετώπιση έκτακτων αναγκών

- Οι φυσικές καταστροφές παρουσιάζουν αυξητική τάση τα τελευταία χρόνια με ποικίλες συνέπειες στο ανθρωπογενές περιβάλλον. Οι σχολικές μονάδες, ως λειτουργικοί χώροι φιλοξενίας και δραστηριοποίησης ευάλωτης ομάδας του πληθυσμού, απαιτούν αυξημένο βαθμό ετοιμότητας έναντι των κινδύνων αυτών.
- Η Προϊσταμένη του Νηπιαγωγείου, στην αρχή του σχολικού έτους και σε συνεργασία με τον Σύλλογο Διδασκόντων, συντάσσει ή επικαιροποιεί τον *«Εσωτερικό Κανονισμό Σχολικής Μονάδας(Δ.Α.Ι)&Μνημόνιο Ενεργειών για τη διαχείριση πυρκαγιών, ακραίων καιρικών φαινομένων, τεχνολογικών καταστροφών και ΧΒΡΠ περιστατικών»* καθώς και το *«Μνημόνιο ενεργειών για τη διαχείριση σεισμικού κινδύνου»*.
- Σε περίπτωση έκτακτης ανάγκης, προτεραιότητα δίνεται στην ασφάλεια των παιδιών.
- Σε περίπτωση κρίσης οι μαθητές/μαθήτριες παραδίδονται μόνο στους γονείς/κηδεμόνες τους ή στα πρόσωπα που οι γονείς/κηδεμόνες έχουν ορίσει γραπτώς για την παραλαβή των μαθητών/τριών από τη σχολική μονάδα.
- Σε καταστάσεις πανδημίας ή ακραίων-επικίνδυνων φαινομένων η Προϊσταμένη, οι εκπαιδευτικοί, μαθητές/μαθήτριες, γονείς/κηδεμόνες, οφείλουν να συμμορφώνονται και να ακολουθούν ρητά τις οδηγίες που εκδίδουν οι εκάστοτε αρμόδιοι φορείς/υπηρεσίες: π.χ. ΕΟΔΥ, ΥΠΑΙΘΑ, Υπουργείο Προστασίας του Πολίτη, Διεύθυνση ΠΕ, Δήμος κ.λπ. για την εύρυθμη λειτουργία της σχολικής μονάδας και την ασφάλεια των μελών της.

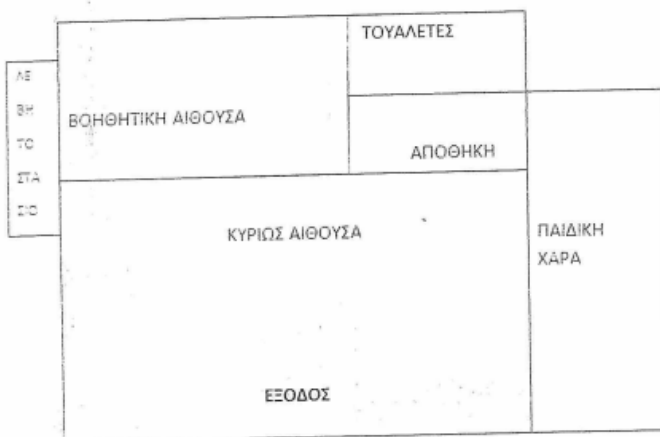
B. Χώρος συγκέντρωσης σε περίπτωση ανάγκης.

Σύμφωνα με «Εσωτερικό Κανονισμό Σχολικής Μονάδας(Δ.Α.Ι)&Μνημόνιο Ενεργειών για τη διαχείριση πυρκαγιών, ακραίων καιρικών φαινομένων, τεχνολογικών καταστροφών και ΧΒΡΠ περιστατικών» και με το «Μνημόνιο ενεργειών για τη διαχείριση σεισμικού κινδύνου», σε περίπτωση ανάγκης οι μαθητές/ μαθήτριες συγκεντρώνονται στην αυλή και συγκεκριμένα στο χώρο ανατολικά της παιδικής χαράς.

Κάτοψη ισογείου



Κάτοψη χώρου καταφυγής



Χώρος
καταφυγής

Άρθρο 6: Εσωτερικός Κανονισμός Λειτουργίας- Διαδικασίες διασφάλισης της εφαρμογής του.

- Ο Εσωτερικός Κανονισμός βασίζεται στην ισχύουσα νομοθεσία και στις σύγχρονες παιδαγωγικές αρχές και ισχύει μέχρι την έκκριση νεότερου.
- Η τήρησή του από όλους τους παράγοντες του σχολείου (μαθητές/ μαθήτριες, εκπαιδευτικούς, γονείς/κηδεμόνες, βοηθητικό προσωπικό) με αμοιβαίο σεβασμό στον διακριτό θεσμικό ρόλο τους, αποτελεί προϋπόθεση της εύρυθμης λειτουργίας του Νηπιαγωγείου.
- Θέματα που ανακύπτουν στην εκπαιδευτική καθημερινότητα και δεν προβλέπονται από τον Κανονισμό, αντιμετωπίζονται κατά περίπτωση από την Προϊσταμένη και το Σύλλογο Διδασκόντων, σύμφωνα με τις αρχές της παιδαγωγικής επιστήμης και την κείμενη εκπαιδευτική νομοθεσία, σε πνεύμα συνεργασίας με τα μέλη της σχολικής κοινότητας.
- Ο Εσωτερικός Κανονισμός Λειτουργίας, μετά την έγκρισή του, θα αναρτηθεί στο ιστολόγιο του Νηπιαγωγείου.

ΚΛΕΝΙΑ 07-10-2024

Η Προϊσταμένη του Νηπιαγωγείου

Μπράτσου Θεοδώρα

| ΕΓΚΡΙΝΕΤΑΙ | |
|------------------------------|--------------------------|
| Η Σύμβουλος Εκπαίδευσης ΠΕ60 | Ο Διευθυντής Εκπαίδευσης |
| | |
| Ημερομηνία | Ημερομηνία |