





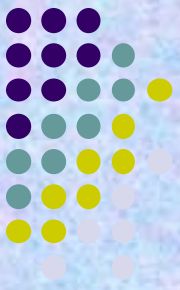
# Τι είναι ΤΟ Νηπιαγωγείο;



# Θεσμικό πλαίσιο του Νηπιαγωγείου

- Εποπτεύεται από το Υπουργείο Παιδείας και Θρησκευμάτων (Υ.ΠΑΙ.Θ).
- Ανήκει στην Πρωτοβάθμια Εκπαίδευση.
- Στηρίζεται στο ΠΔ79/1-8-2017 ΦΕΚ 109<sup>A</sup> το οποίο αφορά στην οργάνωση και λειτουργία Νηπιαγωγείων και Δημοτικών σχολείων και σε διευκρινιστικές εγκυκλίους
- Είναι υποχρεωτικό για τα νήπια και προνήπια

# Σκοπός του Νηπιαγωγείου.



- ❖ Να υποστηρίξει τη νοητική, σωματική, συναισθηματική και την κοινωνική ανάπτυξη των παιδιών, Ν. 1566/85





# Το Αναλυτικό Πρόγραμμα του Νηπιαγωγείου στηρίζεται :

- Στο Διαθεματικό Ενιαίο Πλαίσιο Προγραμμάτων Σπουδών (Δ.Ε.Π.Π.Σ) για το Νηπιαγωγείο, ΥΠΕΠΘ Π.Ι. (2003) και στο ΑΠΣ

*Το ΑΠ του Νηπιαγωγείου δεν περιέχει διδακτέα ύλη, αλλά γενικές κατευθυντήριες γραμμές*

## Βασικές Επιδιώξεις του Νηπιαγωγείου, είναι τα παιδιά:

- A. Να είναι χαρούμενα και ν' αναπτύξουν θετική στάση απέναντι στη μάθηση*
- B. Να μάθουν να επικοινωνούν με την/τον εκπαιδευτικό και τ' άλλα παιδιά.*
- Γ. Να αναπτύξουν βασικές κοινωνικές δεξιότητες.*
- Δ. Να γίνουν αυτόνομα και υπεύθυνα.*
- E. Να μνηθούν σε πρακτικές που έχουν σχέση με την ανάγνωση, τη γραφή, τα Μαθηματικά, τις Φυσικές Επιστήμες, τους υπολογιστές, κ.ά.*
- Z. Να έχουν υψηλή αυτοεκτίμηση και να είναι αποδεκτά από την ομάδα των συνομηλίκων τους*

Τα παιδιά στο Νηπιαγωγείο  
Μαθαίνουν πως να μαθαίνουν  
και δε συσσωρεύουν γνώσεις

### **Δίνεται έμφαση στο:**

- Να κάνουν αναλύσεις (γιατί, πώς, τι).*
- Να διατυπώνουν υποθέσεις (τι θα συμβεί αν...).*
- Να προβαίνουν σε προβλέψεις και να ελέγχουν τις προβλέψεις τους.*

## Ο Τρόπος Δουλειάς στο Νηπιαγωγείο Στηρίζεται Κυρίως:

- Στη μάθηση μέσα απ' το παιχνίδι
- Στην εργασία σε ομάδες
- Στην επίλυση προβλημάτων από τα ίδια τα παιδιά

## Αυθόρμητες δραστηριότητες

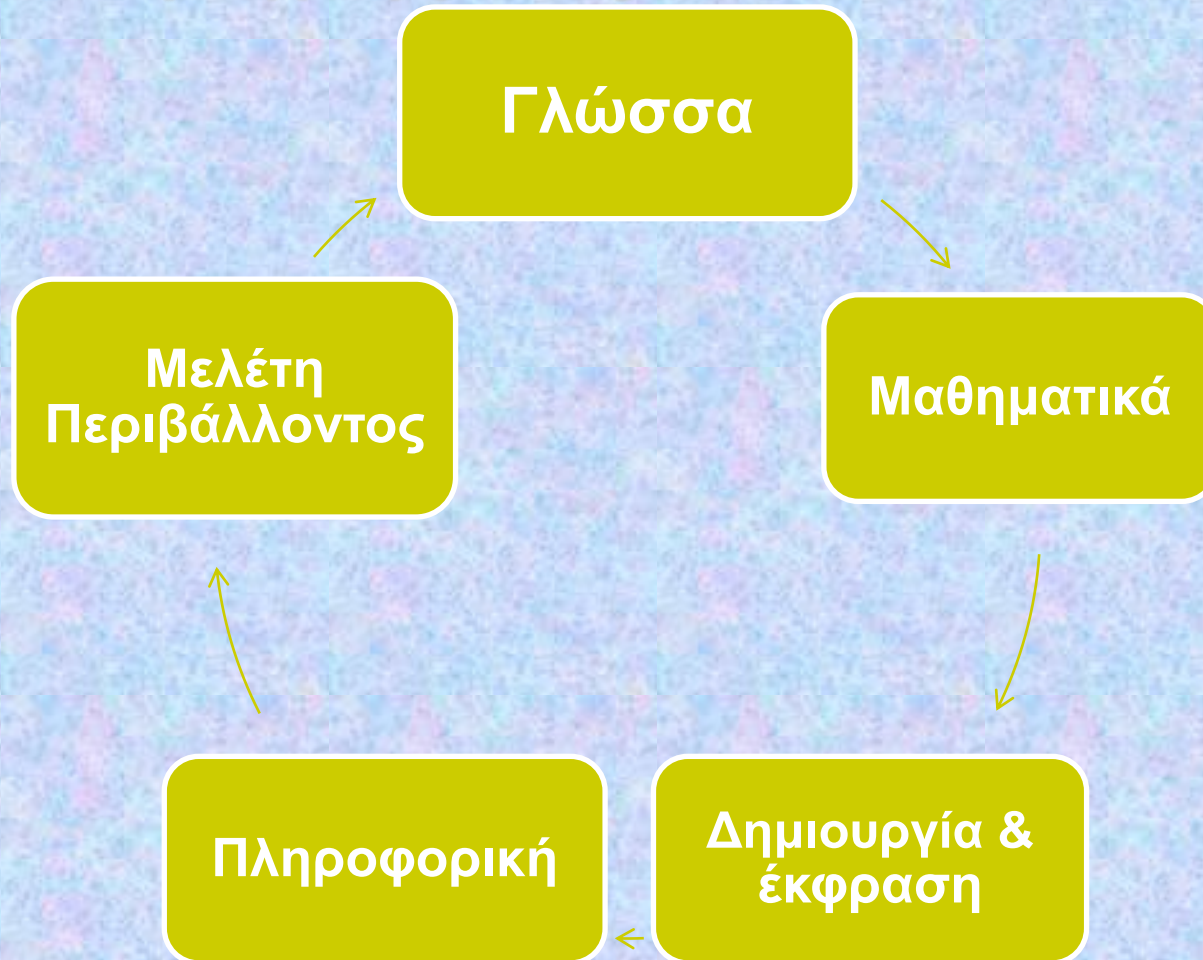
Πραγματοποιούνται κατά την προέλευση των προ/νηπίων και ενδιάμεσα στο ωράριο. Αυτό σημαίνει ότι κάθε παιδί επιλέγει από μόνο του με τι θα ασχοληθεί. Η ώρα αυτή είναι πολύ σημαντική για τα παιδιά, γιατί μπορεί να κάνουν ελεύθερα τις επιλογές τους, αλλά και για τις νηπιαγωγούς, για να γνωρίσουν καλύτερα τα παιδιά

## Οργανωμένες δραστηριότητες (σχεδιάζονται από το/τη Νηπιαγωγό)

Ενδεικτικά: (Συζήτηση, καταιγισμός ιδεών, ημερολόγιο, ανάγνωση παιδικών, βιβλίων, κατασκευές, παιχνίδια ρόλων κ.α. που συνδέονται με όλα τα γνωστικά αντικείμενα)

Το παιχνίδι (ελεύθερο ή οργανωμένο) κατέχει πρωτεύοντα ρόλο στην εξέλιξη του προγράμματος ως κυρίαρχο μέσο ανάπτυξης, μάθησης και κοινωνικοποίησης των παιδιών (ΠΔ 79/2017 Αρ. 11παρ. 5)

# Άξονες – Γνωστικά Αντικείμενα- Μαθησιακές περιοχές του Αναλυτικού Προγράμματος Σπουδών.



Οι μαθησιακές περιοχές του ΑΠ σπουδών στο Νηπιαγωγείο, δεν είναι αμιγώς διακριτές. Αλληλοεμπλέκονται και συμπληρώνουν η μία την άλλη. Η γλώσσα για πχ, διατρέχει όλα τα γνωστικά αντικείμενα.





## Προφορική επικοινωνία ομιλία και ακρόαση

### • Στόχοι

- Η ανάπτυξη του προφορικού λόγου του παιδιού και κυρίως η ανάπτυξη των επικοινωνιακών τους δεξιοτήτων
- Η αφομοίωση νέων εννοιών, λέξεων, εκφράσεων κλπ
- Η απόκτηση πλούσιου λεξιλογίου
- Η καλλιέργεια της ικανότητας να συμμετέχουν διαλογικά

### Τι κάνουμε στο Νηπιαγωγείο

- Ενθαρρύνουμε το διάλογο
- Δίνουμε συνεχώς το λόγο ενθαρρύνοντάς να αποκτήσουν δεξιότητες επικοινωνίας και να εκφράζουν ιδέες, απόψεις, παίρνοντας ρόλο ομιλητή και ακροατή
- Διαβάζουμε πολλά είδη γραπτού λόγου (κείμενα, αινίγματα, κλπ)
- Παιχνίδια ρόλων
  - Δραματοποιούμε ιστορίες



## Ανάγνωση

### • Στόχοι

- Απώτερος στόχος, είναι φεύγοντας από το Νηπιαγωγείο να θέλουν να μάθουν να διαβάζουν μόνα τους.
- Ενεργοποιούμε μηχανισμούς γραφής και ανάγνωσης, καθώς και αγάπη για τα βιβλία

### Τι κάνουμε στο Νηπιαγωγείο

- Επαφή με διαφορετικά είδη γραπτού λόγου: (Λίστες, τηλεφωνικοί κατάλογοι, αφίσες, προσκλήσεις, κατάλογοι, συνταγές, διαφημίσεις, εφημερίδες, περιοδικά, επιγραφές, εισιτήρια, γράμματα, λογαριασμοί, λεξικά, κόμικς, κάρτες, σημειώματα κλπ).
- Εξοικείωση με τις λειτουργίες του γραπτού λόγου: Γιατί και πού γράφουμε και διαβάζουμε.
- Εξοικείωση με τα γράμματα της αλφαβήτου, όμως μέσα από δραστηριότητες που έχουν νόημα για τα ίδια (όχι αποστήθιση)
  - Διαβάζουμε πολλά κείμενα παιδικής λογοτεχνίας
  - Παιχνίδια φωνολογικής ενημερότητας π.χ. γλωσσοδέτες, αινίγματα, λαχνίσματα



## Γραφή

- **Στόχοι**
- Να ευαισθητοποιηθούν σε θέματα που συνδέονται με το γιατί και το πώς γράφουμε, να αρχίσουν δηλαδή να συνειδητοποιούν την κοινωνική διάσταση του γραπτού λόγου
- Να συνειδητοποιήσουν τη χρησιμότητα του γραπτού λόγου και να αποκτήσουν κίνητρα για την κατάκτησή του

### Τι κάνουμε στο Νηπιαγωγείο

- Σεβόμαστε το αναπτυξιακό στάδιο γραφής που βρίσκεται το παιδί.
- Ενθαρρύνουμε τον πειραματισμό με τη γραφή και τα εργαλεία της (πινέλα, μαρκαδόροι, κ.α)
- Τα παρακινούμε να γράψουν με όποιο τρόπο μπορούν.
- Κάθε γραπτή προσπάθεια όσο πρωτόγονη κι αν φαίνεται αντιμετωπίζεται ως κατανοητό μήνυμα. Ρωτάμε το παιδί τι έγραψε – ποιο μήνυμα θέλει να μεταδώσει. Τα παιδιά ενθαρρύνονται να γράφουν μέσα από δραστηριότητες που έχουν κάποιο νόημα για αυτά πχ να γράψουν το όνομά τους στις ζωγραφιές τους
- Χρησιμοποιούμε την αντιγραφή με φειδώ και με λειτουργικό στόχο πχ τη μετάδοση ενός μηνύματος

# Μαθηματικά (με οργανωμένες και ελεύθερες δραστηριότητες)



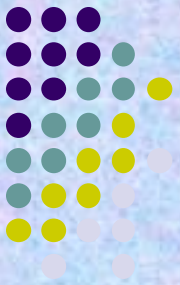
## Στόχοι

- Να ασκηθούν σε διακρίσεις πχ χρώματα
- Να ξεχωρίζουν στερεά και ευθύγραμμα σχήματα.
- Να μάθουν να ομαδοποιούν υλικά (ομαδοποιήσεις) με ένα και μετά με δύο ή περισσότερα κριτήρια (ταξινομήσεις)
- Να τοποθετούν αντικείμενα από το μικρότερο στο μεγαλύτερο και αντίστροφα (σειραθετήσεις)
- Να αντιστοιχούν 1 προς 1 , 1 προς 2 κλπ
- Να βάζουν γεγονότα με χρονολογική σειρά
- Να κατανοούν χωροχρονικές έννοιες (πάνω-κάτω, μέσα-έξω, δεξιά αριστερά κλπ.)
- Να γνωρίσουν τους αριθμούς.
- Να μάθουν να απαριθμούν.
- Να μάθουν να μετρούν αντιστοιχίζοντας την ποσότητα με τον αριθμό.
- Να επιλύουν απλά προβλήματα.
- Να εμπλουτίσουν το λεξιλόγιό τους με λέξεις που σχετίζονται με τα Μαθηματικά.

## Πως επιτυγχάνονται τα παραπάνω στο Νηπιαγωγείο;

- Μέσα από τις καθημερινές ρουτίνες (ημερολόγιο κλπ)
- Μέσα από οργανωμένες δραστηριότητες, με παιγνιδιώδη χαρακτήρα που καλλιεργούν τη μαθηματική σκέψη

# Μελέτη Περιβάλλοντος



## Στόχοι

- Να διευρύνουν τις γνώσεις τους για τον ανθρώπινο οργανισμό.
- Να διευρύνουν τις γνώσεις τους για τους ζωικούς, τους φυτικούς οργανισμούς και το φυσικό περιβάλλον.
- Να παρατηρούν και να μελετούν τα υλικά και τα φαινόμενα του φυσικού κόσμου.

## Τι κάνουμε στο Νηπιαγωγείο

- Οργανωμένες δραστηριότητες που ευαισθητοποιούν τα παιδιά απέναντι στο φυσικό και ανθρωπογενές περιβάλλον (συζητήσεις, ανάγνωση βιβλίων, πειράματα, οργανωμένα παιχνίδια, ζωγραφική, κατασκευές, παιχνίδια ρόλων, δραματοποιήσεις κ.α)



## Στόχοι

- Να αντιληφθούν τη χρησιμότητά του και να αναπτύξουν δεξιότητες αξιοποίησής του
  - Να αντιληφθούν ότι δεν είναι παιχνιδομηχανή, αλλά ένα υποστηρικτικό εργαλείο που βοηθά τον άνθρωπο στην καθημερινότητά του

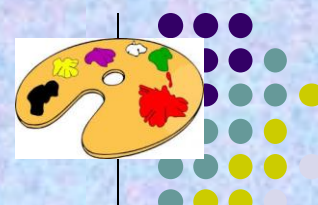
## Τι κάνουμε στο Νηπιαγωγείο:

Οργανωμένες δραστηριότητες, φέρνοντας σε επαφή τα παιδιά με τις κυριότερες μονάδες του Η/Υ

Αξιοποιούμε διαδικτυακές πηγές για εκπαιδευτική χρήση (λογισμικά, κλπ)



# Δημιουργία - Έκφραση.



Εικαστικά

Θεατρικό παιχνίδι –  
δραματοποίηση

Κουκλοθέατρο-  
Θέατρο σκιών

Μουσική

Φυσική  
αγωγή

## Στόχοι

- Να διεγείρουν το ενδιαφέρον των παιδιών.
- Να προωθήσουν τη δημιουργικότητα και τη φαντασία τους.
- Να εκφράζουν τις σκέψεις και τα συναισθήματά τους με διαφορετικούς τρόπους
- Να καλλιεργήσουν την αισθητική τους αντίληψη.

## Τι κάνουμε στο Νηπιαγωγείο

- Οργανωμένες και ελεύθερες δραστηριότητες (ζωγραφική με διάφορα υλικά και τεχνικές, κολλάζ, κατασκευές, παιχνίδια ρόλων, παντομίμα, αυτοσχεδιασμοί, ακρόαση μουσικών έργων κ.α)

# Εμπλουτισμός των προγραμμάτων σπουδών, με την υλοποίηση προγραμμάτων σχολικών δραστηριοτήτων



*Είναι θεματικά οργανωμένες δράσεις, σχεδιάζονται και αξιολογούνται με βάση, μία σαφή στοχοθεσία*

Περιβαλλοντικής  
Εκπαίδευσης

Αγωγής Υγείας

Πολιτιστικών  
θεμάτων

## Στόχοι

Έρευνα σε βάθος  
Ανάληψη πρωτοβουλιών από  
τα παιδιά  
Ανακάλυψη νοημάτων  
Μετάδοση πληροφοριών για  
ποικίλες ανθρώπινες δράσεις  
Καλλιέργεια της  
υπευθυνότητας



# Από το τρέχον σχολικό έτος:



## ● Α. Εισαγωγή της Αγγλικής γλώσσας

(ΦΕΚ 26/07/2021 Αριθμ. 81399/Δ3)

Οι δραστηριότητες στην αγγλική γλώσσα εντάσσονται στο ΕΩΠ του Νηπιαγωγείου. Υλοποιούνται στο **πρωινό υποχρεωτικό πρόγραμμα** και συγκεκριμένα στις διδακτικές ώρες που ορίζονται για τις «Οργανωμένες Δραστηριότητες και διερευνήσεις με βάση το ΔΕΠΠΣ-ΑΠΣ». Οι Δραστηριότητες στην αγγλική γλώσσα υλοποιούνται **υποχρεωτικά** σε **δύο (2) διδακτικές ώρες την εβδομάδα, κατανεμημένες δύο (2) φορές την εβδομάδα.**

# Β. Εργαστήρια Δεξιοτήτων στην ΠΕ

(ΦΕΚ 13-08-2021/Αριθμ. 94207/Δ2)



- Στο πλαίσιο του ΕΩΠ του Νηπιαγωγείου, τα Εργαστήρια Δεξιοτήτων εντάσσονται στο εκπαιδευτικό πρόγραμμα της τάξης και υλοποιούνται κατά **την πρωινή λειτουργία** και στο χρονικό διάστημα (διδασκτικές ώρες) που ορίζεται για τις «Οργανωμένες Δραστηριότητες και διερευνήσεις με βάση το ΔΕΠΠΣ-ΑΠΣ», **σε τρεις (3) διδακτικές ώρες, κατανεμημένες δύο (2) με τρεις (3) φορές την εβδομάδα.**
- Ο/Η νηπιαγωγός έχει την ευελιξία να επιλέγει ανάλογα με το πλαίσιο, τη δυναμική της ομάδας και τα ενδιαφέροντα των νηπίων, τη θεματική που θα διαπραγματεύεται στην τάξη.

# Παροχή σύγχρονης εξ αποστάσεως εκπαίδευση για το σχ έτος 2021-2022

(ΦΕΚ 4188/10-9-2021)

- Η σύγχρονη εξ αποστάσεως εκπαίδευση (διδασκαλία σε πραγματικό χρόνο) είναι υποχρεωτική και παρέχεται σε μαθητές/τριες τμημάτων σχολικών μονάδων που τελούν σε καθεστώς προσωρινής λειτουργίας ή απαγόρευσης λειτουργίας ως μέτρο για την αντιμετώπιση του covid - 19 και η υλοποίησή της πραγματοποιείται μέσω της πλατφόρμας webex του Υ.ΠΑΙ.Θ

| ΩΡΑΡΙΟ ΝΗΠΙΑΓΩΓΕΙΩΝ ΓΙΑ ΤΗ ΣΥΓΧΡΟΝΗ ΕΞ ΑΠΟΣΤΑΣΕΩΣ ΕΚΠΑΙΔΕΥΣΗ |       |       |
|--|-------|-------|
| Ώρα διδασκαλίας  | Από   | Έως   |
| 1η   | 14:10 | 14:40 |
| 2η   | 15:00 | 15:30 |
| 3η   | 15:50 | 16:20 |

# Εξοπλισμός



Σύνδεση στο  
διαδίκτυο



- Η/Υ (desktop-laptop)
  - Τάμπλετ
- “Εξυπνες” συσκευές
  - Κάμερα
  - /μικρόφωνο/ακουστικά (προαιρετικά)

# Δημιουργία προσωπικών λογαριασμών των μαθητών/τριών στο Πανελλήνιο Σχολικό Δίκτυο



- Για τις ανάγκες της εξ αποστάσεως εκπαίδευσης αναγκαία θεωρείται η δημιουργία λογαριασμών των παιδιών στο ΠΣΔ, γιατί παρέχεται μεγαλύτερη ασφάλεια.

Για τη δημιουργία λογαριασμού, πληκτρολογείτε ή εισέρχεστε στο σύνδεσμο <https://register.sch.gr/students/> και δημιουργείτε το λογαριασμό του παιδιού βάζοντας ως όνομα χρήστη το όνομά του (και χρησιμοποιείτε το μοναδικό κωδικό πρόσβασης που ορίζετε *(οδηγίες έχουν αποσταλεί στα mail σας και έχουν αναρτηθεί στο ιστολόγιο του Νηπιαγωγείου)*)

Οι μαθητές/τριες που είχαν δημιουργήσει λογαριασμούς την προηγούμενη σχολική χρονιά δε χρειάζεται να προβούν στη δημιουργία νέων

Σας ευχαριστώ για την προσοχή σας  
και προσδοκώ στη συνεργασία  
και συμμετοχή σας

