

2024-2025


Εσωτερικός Κανονισμός Λειτουργίας Νηπιαγωγείου

Νηπιαγωγείο Κ. Καστριτσίου

Πίνακας Περιεχομένων

ΤΑΥΤΟΤΗΤΑ ΤΟΥ ΣΧΟΛΕΙΟΥ	3
Εισαγωγή	4
Σύνταξη, έγκριση και τήρηση του Κανονισμού	4
Άξονας 1. Προσέλευση – παραμονή στο Σχολείο και αποχώρηση από αυτό.	4
Διάλειμμα	5
Προσέλευση και αποχώρηση μαθητών/μαθητριών	6
Ωρολόγιο Πρόγραμμα του Σχολείου	6
Άξονας 2. Συμπεριφορά μαθητών/τριών – Παιδαγωγικός Έλεγχος (Διαχείριση τάξης)	7
Δημοκρατική συμπεριφορά-κανόνες του σχολείου- ισότιμη συμμετοχή στη ζωή του Σχολείου-σεβασμός στην εκπαιδευτικό, στη σχολική περιουσία, στο συμμαθητή/τη συμμαθήτρια.	7
Η Προϊσταμένη	7
Οι εκπαιδευτικοί	8
Οι μαθητές/μαθήτριες	9
Γονείς και κηδεμόνες	9
Πρακτικές διαχείρισης τάξης	9
Άξονας 3. Πρόληψη φαινομένων Βίας και Σχολικού εκφοβισμού	10
Άξονας 4. Σχολικές εκδηλώσεις - δραστηριότητες	10
Ευρωπαϊκά και Εθνικά Καινοτόμα Προγράμματα	12
Πρακτική Άσκηση Φοιτητών και Φοιτητριών του ΤΕΕΑΠΗ του Παν/μίου Πατρών	12
Άξονας 5. Συνεργασία σχολείου - οικογένειας - Συλλόγου Γονέων & Κηδεμόνων	12
Διαδικασίες ενημέρωσης και επικοινωνίας Σχολείου και γονέων/κηδεμόνων	12
Σύλλογος Γονέων και Κηδεμόνων	13
Σχολικό Συμβούλιο	13
Η σημασία της συνέργειας όλων	13
Άξονας 6. Ποιότητα του σχολικού χώρου	14
Αντιμετώπιση έκτακτων αναγκών	14
Χώρος συγκέντρωσης σε περίπτωση ανάγκης	15
Άλλα θέματα	16
Εμβολιασμός μαθητών/μαθητριών	16
Προετοιμασία γεύματος- Γεύμα	16
Παροχή σύγχρονης εξ αποστάσεως εκπαίδευση	16
Πρόγευμα	16
Κεράσματα με την ευκαιρία εορτών και γενεθλίων	16
Αυτονομία στην τουαλέτα	16
Χορήγηση φαρμακευτικής αγωγής σε μαθητή/τρια	17
Το φαρμακείο του σχολείου	17
Σοβαρό ατύχημα στο σχολείο	17

ΤΑΥΤΟΤΗΤΑ ΤΟΥ ΣΧΟΛΕΙΟΥ

	Νηπιαγωγείο Κ. Καστρισίου	Διεύθυνση Α'/θμιας Εκπαίδευσης
	Κωδικός Σχολείου: 9520829	Αχαΐας

ΣΤΟΙΧΕΙΑ

Έδρα του Σχολείου: Κύπρου, 26504 Κ. Καστρίτσι		Αριθμ. Πράξης: 5/ 27-9-2024	
Τηλέφωνο	2610993107	Fax	2610993107
e-mail:	mail@nip-ka-kastr.ach.sch.gr	Ιστοσελίδα	https://blogs.sch.gr/nipkkastr/
Προϊσταμένη Σχολικής Μονάδας	Παπαδιονυσίου Αναστασία		
Πρόεδρος Συλλόγου Γονέων/Κηδεμόνων			

Εσωτερικός Κανονισμός Λειτουργίας

Εισαγωγή

Ο Εσωτερικός Κανονισμός Λειτουργίας του Σχολείου (άρθρο 37, Ν.4692/2020) επιδιώκει να εξασφαλίσει τις προϋποθέσεις και τις συνθήκες που είναι απαραίτητες για να πραγματοποιείται όσο καλύτερα γίνεται το έργο του σχολείου και να επιτυγχάνονται όσο γίνεται καλύτερα οι στόχοι που θέτουμε κάθε φορά ως σχολική κοινότητα (μαθητές, εκπαιδευτικοί, βοηθητικό προσωπικό, γονείς/κηδεμόνες).

Ο Κανονισμός βασίζεται σε όσα προβλέπονται από την πολιτεία για την εκπαίδευση και τη λειτουργία των δημόσιων και ιδιωτικών Σχολείων, ενσωματώνει αποδεκτές παιδαγωγικές αρχές και είναι προσαρμοσμένος στις ιδιαίτερες συνθήκες λειτουργίας του Νηπιαγωγείου και τα χαρακτηριστικά της τοπικής σχολικής και ευρύτερης κοινότητας.

Σύνταξη, έγκριση και τήρηση του Κανονισμού

Ο Εσωτερικός Κανονισμός Λειτουργίας συντάσσεται ύστερα από εισήγηση της Προϊσταμένης του Νηπιαγωγείου, με τη συμμετοχή όλων των μελών του Συλλόγου Διδασκόντων, των μελών του Διοικητικού Συμβουλίου του Συλλόγου Γονέων και Κηδεμόνων καθώς και εκπροσώπου της Δημοτικής Κοινότητας. Εγκρίνεται από το Σύμβουλο Εκπαίδευσης που έχει την παιδαγωγική ευθύνη του σχολείου καθώς και από τον Διευθυντή Εκπαίδευσης.

Ο Εσωτερικός Κανονισμός Λειτουργίας με την έναρξη του σχολικού έτους κοινοποιείται με κάθε πρόσφορο μέσο στους γονείς/κηδεμόνες και αναρτάται στον ιστότοπο του Νηπιαγωγείου.

Η ακριβής τήρησή του αποτελεί ευθύνη και υποχρέωση όλων των μελών της σχολικής κοινότητας: της Διεύθυνσης του Νηπιαγωγείου, των εκπαιδευτικών και του βοηθητικού προσωπικού, των μαθητών, των γονέων και κηδεμόνων.

Ο Κανονισμός, όταν κριθεί αναγκαίο, αναπροσαρμόζεται, μέσω της προβλεπόμενης από τον νόμο συμμετοχικής διαδικασίας όλων των μελών της σχολικής κοινότητας, έτσι ώστε να συμπεριλαμβάνει νέες νομοθετικές ρυθμίσεις, να ανταποκρίνεται στις αλλαγές των συνθηκών λειτουργίας του σχολείου και τις κατά καιρούς αποφάσεις των αρμόδιων συλλογικών οργάνων του.

Άξονας 1. Προσέλευση – παραμονή στο Σχολείο και αποχώρηση από αυτό.

Η έγκαιρη προσέλευση των μαθητών/μαθητριών στο νηπιαγωγείο καθώς και η τακτική και ανελλιπή φοίτηση αποτελούν βασικά στοιχεία της εκπαιδευτικής διαδικασίας. Οι μαθητές/μαθήτριες δεν επιτρέπεται να αποχωρήσουν από το Σχολείο πριν από τη λήξη των μαθημάτων, χωρίς υπεύθυνη δήλωση του γονέα. Αν παρουσιαστεί ανάγκη έκτακτης αποχώρησης, κατά τη διάρκεια του σχολικού ωραρίου (π.χ. ασθένεια), ενημερώνεται ο γονέας/κηδεμόνας για να παραλάβει το παιδί του. Η φοίτηση των μαθητών/μαθητριών στα Νηπιαγωγεία είναι υποχρεωτική και εποπτεύεται από την εκπαιδευτικό της τάξης, η οποία καταγράφει τις καθημερινές απουσίες και από την υπεύθυνη εκπαιδευτικό (Μυλωνά Βαρβάρα) που τις καταχωρεί στο πληροφοριακό σύστημα Myschool του ΥΠΑΙΘΑ. Η ελλιπής φοίτηση και μάλιστα χωρίς σοβαρό λόγο, δυσχεραίνει τόσο το σχολικό έργο όσο και την πρόοδο των μαθητών/μαθητριών. Την ουσιαστική αλλά και την τυπική ευθύνη απέναντι στο σχολείο και την πολιτεία για την συστηματική φοίτηση των μαθητών, φέρουν κατά το νόμο οι γονείς/κηδεμόνες τους. Σε περίπτωση που παρατηρηθεί παρατεταμένη

απουσία κάποιου μαθητή/μαθήτριας, η Δ/νση του σχολείου θα προβεί στις απαραίτητες ενέργειες που ορίζει ο νόμος. Πρόωρη αποχώρηση συστηματικά από το Ολοήμερο πρόγραμμα δεν προβλέπεται, εκτός και συντρέχουν λόγοι υγείας ή άλλοι έκτακτοι οικογενειακοί λόγοι. Σε αυτήν την περίπτωση ο γονέας υποχρεούται να καταθέσει την ανάλογη υπεύθυνη δήλωση.

Διδακτικό ωράριο νηπιαγωγείου

Η έναρξη, η λήξη, η διάρκεια μαθημάτων του βασικού υποχρεωτικού καθώς και του ολοήμερου προγράμματος, τα διαλείμματα, ο χρόνος διδασκαλίας ανά διδακτική ώρα καθώς και η έναρξη και λήξη του διδακτικού έτους καθορίζονται από τις κείμενες διατάξεις και αποφάσεις του ΥΠΑΙΘΑ και ανακοινώθηκαν στους γονείς κατά την ενημέρωση.

Παράλληλα αναρτώνται στην ιστοσελίδα του Νηπιαγωγείου.

Για το σχολικό έτος 2024-2025 το πρόγραμμα του σχολείου, διαμορφώνεται ως εξής:

Πρόωρη Υποδοχή

- τη φετινή σχολική χρονιά στο σχολείο μας δεν λειτουργεί πρόωρη πρωινή υποδοχή καθώς δεν συμπληρώθηκαν οι απαιτούμενες από το νόμο δηλώσεις

Υποχρεωτικό πρόγραμμα

- Υποδοχή των μαθητών και των μαθητριών στο σχολείο: **8.15-8:30**.
- Λήξη υποχρεωτικού προγράμματος-αποχώρηση μαθητών/τριών: **13:00**.

Ολοήμερο πρόγραμμα

- Έναρξη λειτουργίας του Ολοήμερου προγράμματος: **13:00**.
- Λήξη του Ολοήμερου προγράμματος: **16:00**.

Διάλειμμα

Για την πραγματοποίηση του διαλείμματος οι μαθητές/μαθήτριες βγαίνουν στο προαύλιο, όπως έχει καθοριστεί από το Ωρολόγιο Πρόγραμμα (άρθρο 12, ΠΔ 79/2017) και πιο συγκεκριμένα **10:00-10:45**.

Εντός του προαυλίου του σχολείου μας υπάρχουν πλαστικά παιχνίδια εξωτερικού χώρου (τσουλήθρα, τραμπολίνα, σπιτάκι, παιχνίδι αναρρίχησης, κ.ά) αλλά και παιδική χαρά στην οποία πηγαίνουν τα παιδιά, όταν οι νηπιαγωγοί κρίνουν κατάλληλες τις συνθήκες.

Επίσης, συχνά δίνουμε στους μαθητές υλικό ψυχοκινητικής αγωγής (στεφάνια, μπάλες, κορίνες, κ.ά) ή παίζουμε όλοι μαζί κάποιο ομαδικό παιχνίδι).

Σε περίπτωση κακοκαιρίας, καθώς στο σχολείο μας δεν υπάρχει στεγασμένος χώρος, τα παιδιά πραγματοποιούν το διάλειμμά τους μέσα στις τάξεις και παίζουν στα κέντρα μάθησης.

Το διάλειμμα είναι χρόνος παιχνιδιού και ανάπτυξης κοινωνικών σχέσεων, όπου οι μαθητές και οι μαθήτριες αλληλεπιδρούν, παίζουν αρμονικά και για οποιοδήποτε πρόβλημα ή δυσκολία αντιμετωπίζουν, απευθύνονται στις εκπαιδευτικούς που βρίσκονται στο προαύλιο.

Κατά τη διάρκεια του διαλείμματος δεν επιτρέπεται κανένας ανήλικος ή ενήλικος να παρακολουθεί, να συνομιλεί ή να δίνει αντικείμενα σε μαθητές και μαθήτριες του σχολείου από τα κάγκελα του προαυλίου χώρου.

Προσέλευση και αποχώρηση μαθητών/μαθητριών

Η ώρα προσέλευσης των μαθητών και μαθητριών του Νηπιαγωγείου είναι **08:15 έως 08:30**. Η έγκαιρη προσέλευση και η καλά οργανωμένη και ελεγχόμενη αποχώρηση είναι απαραίτητες προϋποθέσεις για την πραγματοποίηση του διδακτικού έργου και την εύρυθμη λειτουργία του σχολείου γενικότερα και διασφαλίζει τόσο την ασφάλεια των μαθητών και μαθητριών όσο και του προσωπικού του σχολείου.

Για λόγους ασφαλείας των μαθητών/μαθητριών αλλά και για την ομαλή λειτουργία του προγράμματος, η είσοδος του σχολείου κλειδώνει στις 8:30 ώστε να μην παρακωλύεται το παιδαγωγικό έργο.

Οι μαθητές και οι μαθήτριες σε καμία περίπτωση δεν αποχωρούν από το σχολείο πριν τη λήξη του ωραρίου. Αν παρουσιαστεί ανάγκη έκτακτης αποχώρησης κατά τη διάρκεια του σχολικού ωραρίου (π.χ. ασθένεια), ενημερώνεται ο γονέας/κηδεμόνας για να προσέλθει στο Σχολείο και να συνοδεύσει το παιδί στο σπίτι του, αφού προηγουμένως συμπληρώσει το σχετικό έντυπο (υπεύθυνη δήλωση). Εάν κάποιος γονέας/κηδεμόνας χρειαστεί, για ειδικό οικογενειακό λόγο να πάρει το παιδί του πριν τη λήξη των μαθημάτων, χρειάζεται να ενημερώσει εγκαίρως τη Διεύθυνση του Σχολείου και να συμπληρώσει σχετικό έντυπο όπου θα αναγράφονται οι λόγοι (υπεύθυνη δήλωση).

Οι εκπαιδευτικοί υποδέχονται τους μαθητές και τις μαθήτριες στην είσοδο του κεντρικού κτιρίου του σχολείου και οι γονείς/κηδεμόνες-συνοδοί αποχωρούν. Κατά τη διάρκεια του χρόνου προσέλευσης των μαθητών/μαθητριών δεν παρευρίσκεται χωρίς άδεια στον χώρο του σχολείου κανένας επισκέπτης.

Οι γονείς/κηδεμόνες προσέρχονται έγκαιρα για την παραλαβή των μαθητών και των μαθητριών, από το πρωινό-υποχρεωτικό πρόγραμμα, παραμένουν στον αύλειο χώρο του σχολείου έως ότου ανοίξει η πόρτα(13:00), παραλαμβάνουν το παιδί τους και στη συνέχεια αποχωρούν. Οι μαθητές και οι μαθήτριες οι γονείς των οποίων έχουν επιλέξει να φοιτούν και στο προαιρετικό-ολοήμερο πρόγραμμα, θα αποχωρήσουν στις 16:00. Κάθε καθυστέρηση στην προσέλευση των γονέων για την παραλαβή των παιδιών τους δημιουργεί κινδύνους για την ασφάλεια των μαθητών/μαθητριών που παρακολουθούν το σχολικό πρόγραμμα και παρεμποδίζει τη λειτουργία της σχολικής μονάδας.

Ωρολόγιο Πρόγραμμα του Σχολείου

Το Νηπιαγωγείο εφαρμόζει το Ωρολόγιο Πρόγραμμα, όπως αυτό ορίζεται από τις εγκυκλίους του ΥΠΑΙΘΑ και εξειδικεύεται από τον Σύλλογο Διδασκόντων με ευθύνη της Προϊσταμένης του Νηπιαγωγείου και θα υποβληθεί αρχικώς στην μοναδική φόρμα υποβολής στοιχείων του σχολείου προς έγκριση και στη συνέχεια εφόσον εγκριθεί σε τρία αντίγραφα προς τον Προϊστάμενο Εκπαιδευτικών Θεμάτων της οικείας Διεύθυνσης Πρωτοβάθμιας Εκπαίδευσης.

Στο ωρολόγιο πρόγραμμα τα τελευταία δύο χρόνια έχουν προστεθεί τα εργαστήρια δεξιοτήτων σύμφωνα με το ΦΕΚ 3567/4-8-2021.

Τα Εργαστήρια Δεξιοτήτων αποτελούν καινοτόμο, δυναμική, διδακτική, εκπαιδευτική δράση, η οποία συνίσταται στην προσθήκη νέων Θεματικών Ενοτήτων, με εστίαση στις δεξιότητες.

Σκοπός των Εργαστηρίων δεξιοτήτων είναι η ενίσχυση της καλλιέργειας ήπιων δεξιοτήτων, ζωής, τεχνολογίας και επιστήμης στις μαθήτριες και στους μαθητές. Στους επιμέρους στόχους των Εργαστηρίων Δεξιοτήτων είναι η μάθηση μέσω ομαδοσυνεργατικής, δημιουργικής και κριτικά αναστοχαζόμενης διδακτικής μεθοδολογίας, η ενίσχυση των δεξιοτήτων ζωής, διαμεσολάβησης και υπευθυνότητας, η ενίσχυση των δεξιοτήτων ψηφιακής μάθησης, τεχνολογίας και προγραμματιστικής σκέψης.

Τη φετινή σχολική χρονιά θα δουλέψουμε τα εξής εργαστήρια δεξιοτήτων:

- 1) **Θεματικός Κύκλος:** Ζω καλύτερα-Ευ ζην
Επιμέρους Θεματική Ενότητα: Γνωρίζω το σώμα μου
Ο Δικός μας Τίτλος: Γνωρίζω και παρουσιάζω τον εαυτό μου
- 2) **Θεματικός Κύκλος:** Ενδιαφέρομαι και Ενεργώ-Κοινωνική Συναίσθηση και Ευθύνη
Επιμέρους θεματική ενότητα: Ανθρώπινα Δικαιώματα
Ο Δικός μας Τίτλος: Η μονα-δική μου οικογένεια
- 3) **Θεματικός Κύκλος:** Φροντίζω το Περιβάλλον
Επιμέρους Θεματική Ενότητα-Υποενότητα: Οικολογική Συνείδηση & Διατροφή
Ο Δικός μας Τίτλος: Η δύναμη της τροφής
- 4) **Θεματικός Κύκλος:** Δημιουργώ και Καινοτομώ-Δημιουργική σκέψη και Πρωτοβουλία
Επιμέρους Θεματική Ενότητα: STEAM- Εκπαιδευτική Ρομποτική
Ο Δικός μας Τίτλος: Η μέλισσα ταξιδεύει μαζί με τη σταγόνα

Επίσης στο ωρολόγιο πρόγραμμα έχει προστεθεί και η διδασκαλία της αγγλικής γλώσσας σύμφωνα με το ΦΕΚ 3311/26-7-2021.

Η εισαγωγή της Αγγλικής γλώσσας γίνεται με τη διάθεση εκπαιδευτικών ΠΕ06 για δύο διδακτικές ώρες την εβδομάδα, σε κάθε τμήμα του πρωινού υποχρεωτικού προγράμματος των Νηπιαγωγείων, σε πλαίσιο συνεργασίας με την νηπιαγωγό του τμήματος. Η νηπιαγωγός κατά τις ώρες αυτές παραμένει στην τάξη και λειτουργεί υποστηρικτικά στη μαθησιακή διαδικασία εφόσον της ζητηθεί από την εκπαιδευτικό των αγγλικών. Η εισαγωγή της Αγγλικής Γλώσσας στο Νηπιαγωγείο εστιάζει στον επικοινωνιακό χαρακτήρα της γλώσσας και στην ανάγκη διαπολιτισμικής αλληλεπίδρασης, σέβεται την ολιστική προσέγγιση της μάθησης και πραγματοποιείται μέσω δημιουργικών δραστηριοτήτων με διαθεματικό χαρακτήρα. Στη σχολική μας μονάδα έχει τοποθετηθεί από την έναρξη της σχολικής χρονιάς εκπαιδευτικός ΠΕ06. Ως εκ τούτου έχουν συνταχθεί και τα ωρολόγια προγράμματα των δύο τμημάτων.

Προκειμένου να διευκολυνθεί, κατά την έναρξη της σχολικής χρονιάς, η ομαλή προσαρμογή των μαθητών/τριών δύναται να εφαρμόζεται ευέλικτο ωράριο παραμονής στο Νηπιαγωγείο κατά τις πρώτες δύο εβδομάδες λειτουργίας (παρ.7, άρθρο2, Π.Δ.79/2017). Στη σχολική μας μονάδα δεν χρειάστηκε να ακολουθηθεί το ευέλικτο ωράριο για κάποιον μαθητή/τρια, καθώς δεν υπήρχαν προβλήματα προσαρμογής. Όλοι οι μαθητές μας προσαρμόστηκαν από τις πρώτες κιόλας ημέρες. Επίσης, προβλέπεται η μεταφορά ωραρίου εργασίας σε απογευματινές ώρες για την πραγματοποίηση σχολικών εορτών έως δύο φορές κατά τη διάρκεια του σχολικού έτους για την οποία ενημερώνεται ο Δ/ντης Εκπαίδευσης (άρθρο16, παρ.10 Π.Δ.79/2017).

Άξονας 2. Συμπεριφορά μαθητών/τριών – Παιδαγωγικός Έλεγχος (Διαχείριση τάξης)

Δημοκρατική συμπεριφορά-κανόνες του σχολείου- ισότιμη συμμετοχή στη ζωή του Σχολείου-σεβασμός στην εκπαιδευτικό, στη σχολική περιουσία, στο συμμαθητή/τη συμμαθήτρια.

Η Προϊσταμένη

- Συμβάλλει στη δημιουργία κλίματος δημοκρατικής συμπεριφοράς των διδασκουσών και των μαθητών/μαθητριών και είναι υπεύθυνη, σε συνεργασία με τους εκπαιδευτικούς, για την

ομαλή λειτουργία του σχολείου.

- Ενημερώνει τα μέλη της εκπαιδευτικής κοινότητας για την εκπαιδευτική νομοθεσία, τις εγκυκλίους και τις αποφάσεις που αφορούν τη λειτουργία του Σχολείου και τις αρμοδιότητες του Συλλόγου Διδασκόντων.
- Λαμβάνει μέριμνα για την εξασφάλιση παιδαγωγικών μέσων και εργαλείων, την καλή χρήση τους στη σχολική τάξη, τη λειτουργικότητα και την αντικατάστασή τους, σε περίπτωση φθοράς.
- Είναι υπεύθυνη, μαζί με τους εκπαιδευτικούς, για την καθαριότητα και αισθητική των χώρων του Νηπιαγωγείου, καθώς και για την προστασία της υγείας και ασφάλειας των μαθητών/μαθητριών.
- Έχει την ευθύνη για τη διαμόρφωση θετικού κλίματος στο σχολείο, για την ανάπτυξη αρμονικών σχέσεων ανάμεσα στα μέλη της σχολικής κοινότητας.

Οι εκπαιδευτικοί

- Καθοδηγούν τους μαθητές σύμφωνα με τους σκοπούς και τους στόχους της προσχολικής εκπαίδευσης, μέσα στο πλαίσιο της εκπαιδευτικής πολιτικής και με την υποστήριξη των Στελεχών της Εκπαίδευσης.
- Προετοιμάζουν καθημερινά και οργανώνουν την εκπαιδευτική διαδικασία, εφαρμόζοντας σύγχρονες και κατάλληλες μεθόδους διδασκαλίας, με βάση τις ανάγκες και ιδιαιτερότητες των μαθητών/μαθητριών.
- Συνεργάζονται με τους μαθητές/μαθήτριες, σέβονται την προσωπικότητά τους, καλλιεργούν και εμπνέουν σ' αυτούς, κυρίως με το παράδειγμά τους, δημοκρατική συμπεριφορά και συνδιαμορφώνουν μαζί με τους μαθητές και τις μαθήτριες, το συμβόλαιο της τάξης.
- Μεριμνούν για τη δημιουργία κλίματος αρμονικής συνεργασίας και συνεχούς και αμφίδρομης επικοινωνίας με τους γονείς/κηδεμόνες των μαθητών/μαθητριών, και τους ενημερώνουν για τη φοίτηση, τη συμπεριφορά και την εξέλιξη των παιδιών τους.
- Φροντίζουν για την πρόοδο όλων των μαθητών/μαθητριών τους και τους προσφέρουν παιδεία διανοητική, ηθική και κοινωνική.
- Συμβάλλουν στην εμπέδωση ενός ήρεμου, θετικού, συνεργατικού, συμπεριληπτικού, εποικοδομητικού σχολικού κλίματος.
- Ενδιαφέρονται για τις συνθήκες ζωής των μαθητών/μαθητριών τους στην οικογένεια και στο ευρύτερο κοινωνικό περιβάλλον, λαμβάνουν υπόψη τους παράγοντες που επηρεάζουν την πρόοδο και συμπεριφορά των μαθητών/μαθητριών τους και υιοθετούν κατάλληλες παιδαγωγικές ενέργειες, ώστε να αντιμετωπιστούν πιθανά προβλήματα.
- Ενθαρρύνουν τους μαθητές/μαθήτριες να συμμετέχουν ενεργά στη διαμόρφωση και λήψη αποφάσεων για θέματα που αφορούν τους ίδιους και το σχολείο και καλλιεργούν τις αρχές και το πνεύμα αλληλεγγύης και συλλογικότητας.
- Συνεργάζονται με ειδικούς επιστήμονες, προκειμένου να υποστηριχθούν οι μαθητές με ειδικές εκπαιδευτικές ανάγκες καθώς και οι οικογένειές τους.
- Συνεργάζονται με την Προϊσταμένη, τους γονείς και τα αρμόδια Στελέχη Εκπαίδευσης για την καλύτερη δυνατή παιδαγωγική αντιμετώπιση προβλημάτων συμπεριφοράς, σεβόμενοι την προσωπικότητα και τα δικαιώματα των μαθητών/μαθητριών.
- Ανανεώνουν και εμπλουτίζουν τις γνώσεις τους, σχετικά με τις επιστήμες της αγωγής τόσο μέσω των διάφορων μορφών επιμόρφωσης, που παρέχονται θεσμικά από το σύστημα της οργανωμένης εκπαίδευσης, όσο και μέσω της ενδοσχολικής επιμόρφωσης ή και της αυτοεπιμόρφωσης.

Οι μαθητές/μαθήτριες

- Επιδεικνύουν σεβασμό, με τη στάση τους, προς κάθε μέλος της σχολικής κοινότητας.
- Κατά τη διάρκεια των μαθημάτων τηρούν τους κανόνες της τάξης, συμμετέχουν ενεργά συνδιαμορφώνοντας την καθημερινή εκπαιδευτική διαδικασία.
- Απευθύνονται στις εκπαιδευτικούς και ζητούν τη βοήθειά τους, για κάθε πρόβλημα που τους απασχολεί και τους δημιουργεί εμπόδιο στη σχολική ζωή.
- Προσέχουν ώστε να διατηρούν καθαρούς όλους τους χώρους και δείχνουν ενδιαφέρον για την υλική περιουσία του σχολείου.
- Αποφεύγουν ρητά την άσκηση οποιασδήποτε μορφής βίας (σωματική, λεκτική ή ψυχολογική).
- Προσπαθούν να λύνουν τις αντιθέσεις ή διαφωνίες με διάλογο. Σε περιπτώσεις που γίνονται αποδέκτες ή παρατηρητές βίαιης λεκτικής, ψυχολογικής ή και σωματικής συμπεριφοράς, ενεργούν άμεσα και ακολουθούν τα παρακάτω βήματα:
 1. Συζητούν άμεσα και ειρηνικά με όποιον έχουν διαφορά.
 2. Απευθύνονται στον υπεύθυνο εκπαιδευτικό τμήματος.
 3. Απευθύνονται στην Προϊσταμένη του Νηπιαγωγείου.
- Συμβάλλουν στην υιοθέτηση αειφορικών πρακτικών, όπως η ανακύκλωση υλικών.
- Στις σχολικές εκδηλώσεις και γιορτές αλλά και στις διδακτικές επισκέψεις εκτός Νηπιαγωγείου ακολουθούν τους συνοδούς εκπαιδευτικούς και συμπεριφέρονται με ευγένεια και ευπρέπεια.

Γονείς και κηδεμόνες

- Φροντίζουν ώστε το παιδί να έρχεται έγκαιρα και ανελλιπώς στο σχολείο και να ενημερώνουν σε περίπτωση απουσίας του.
- Διαβάζουν προσεκτικά όλες τις ανακοινώσεις, έντυπες ή ηλεκτρονικές, ώστε να ενημερώνονται για θέματα λειτουργίας του Σχολείου.
- Συνεργάζονται αρμονικά σε προσωπικό επίπεδο αλλά και μέσω του Συλλόγου Γονέων & Κηδεμόνων με τη Διεύθυνση και τον Σύλλογο των Διδασκόντων για θέματα που αφορούν τους μαθητές και τις μαθήτριες.
- Ενημερώνουν έγκαιρα και προσκομίζουν τα σχετικά έγγραφα, αν υπάρχουν, για κάθε ειδικό θέμα που αντιμετωπίζουν τα παιδιά τους - θέματα υγείας, ειδικές εκπαιδευτικές ικανότητες ή ανάγκες, θέματα οικογενειακής και κοινωνικής κατάστασης - τα οποία μπορούν να επηρεάσουν την επίδοση, τη φοίτηση και τη συμπεριφορά του παιδιού και ζητούν τη συνδρομή του σχολείου.

Πρακτικές διαχείρισης τάξης

Τα ζητήματα διαχείρισης τάξης στο σχολείο αποτελούν αντικείμενο συνεργασίας των γονέων/κηδεμόνων με την εκπαιδευτικό, υπεύθυνη της τάξης, την Προϊσταμένη της σχολικής μονάδας, τον Σύλλογο Διδασκόντων και την Σύμβουλο Εκπαίδευσης, προκειμένου να υπάρξει η καλύτερη δυνατή παιδαγωγική αντιμετώπιση του εκάστοτε θέματος. Σε κάθε περίπτωση και πριν από οποιαδήποτε απόφαση, λαμβάνεται υπόψη η βασική αρχή του σεβασμού της προσωπικότητας και των δικαιωμάτων του παιδιού. Οι σωματικές ποινές δεν επιτρέπονται.

Το σχολείο, ως φορέας αγωγής, έχει καθήκον να λειτουργεί έτσι ώστε οι μαθητές και μαθήτριες να συνειδητοποιήσουν ότι κάθε πράξη τους έχει συνέπειες, να μάθουν να αναλαμβάνουν την ευθύνη των επιλογών τους και να γίνουν υπεύθυνοι πολίτες. Αν η συμπεριφορά του μαθητή και της μαθήτριας δεν εναρμονίζεται με τα αποδεκτά πρότυπα και αποκλίνει από την τήρηση του Εσωτερικού Κανονισμού του σχολείου, τότε αντιμετωπίζει τον

παιδαγωγικό έλεγχο, σύμφωνα με τις αρχές της ψυχολογίας και παιδαγωγικής που διέπουν την ηλικία του (συζήτηση μεταξύ εκπαιδευτικού και μαθητή, ενημέρωση της Προϊσταμένης και των γονέων του μαθητή/τριας). Η στενή συνεργασία σχολείου-γονέων/κηδεμόνων είναι πάντα αναγκαία και επιβεβλημένη.

Άξονας 3. Πρόληψη φαινομένων Βίας και Σχολικού εκφοβισμού

Η ανάπτυξη θετικού σχολικού κλίματος αποτελεί σημαντικό παράγοντα της διαδικασίας πρόληψης ή/και αντιμετώπισης φαινομένων βίας, παρενόχλησης, εξαναγκασμού και σχολικού εκφοβισμού. Χαρακτηριστικά του θετικού και υγιούς σχολικού κλίματος είναι ο αμοιβαίος σεβασμός, η αποδοχή της διαφορετικότητας, η προώθηση της συνεργασίας με Φορείς, η συνεργασία του Σχολείου με την οικογένεια, κ.ά.

Στο σχολείο μας τη φετινή σχολική χρονιά δεν υπάρχει σχολικός ψυχολόγος, ούτε κοινωνικός λειτουργός, για το λόγο αυτό όταν παραστεί ανάγκη η μόνη συνεργασία που υπάρχει, θα είναι με το ΚΕΔΑΣΥ και τη Σύμβουλο Εκπαίδευσης.

Για την αντιμετώπιση της ενδοσχολικής βίας και του εκφοβισμού έχει δημιουργηθεί ειδική ψηφιακή πλατφόρμα για υποβολή καταγγελιών (<https://stop-bullying.gov.gr/>). Στη συγκεκριμένη πλατφόρμα έχουν πρόσβαση και οι γονείς, καθώς και όσοι έχουν την επιμέλεια μαθητών/τριών, οι οποίοι δύνανται να υποβάλλουν αναφορές. Επίσης, ορίζεται συγκεκριμένο Πρωτόκολλο Διαχείρισης Ενδοσχολικής Βίας και Εκφοβισμού με σκοπό την εξέταση των αναφορών και την υποβολή προτάσεων για την αντιμετώπιση των περιστατικών σχολικής βίας (ν. 5029/2023 (Α' 55) 5387/26-2024. Αποδέκτες – υπεύθυνοι υποδοχείς σε επίπεδο σχολικής μονάδας των αναφορών για περιστατικά εκφοβισμού και ενδοσχολικής βίας που υποβάλλονται ψηφιακά είναι η Προϊσταμένη κ. Παπαδιονυσίου Αναστασία και η εκπαιδευτικός κ. Κούλη Μαρία που ορίστηκε για τον σκοπό αυτό. Συνεργάζονται με τη Διεύθυνση Εκπαίδευσης Αχαΐας και πιο συγκεκριμένα με την τετραμελής «Ομάδα Δράσης για την Πρόληψη και Αντιμετώπιση της Ενδοσχολικής Βίας και του Εκφοβισμού» η οποία αποτελείται από: α) τον Διευθυντή Εκπαίδευσης, ο οποίος αναπληρώνεται από τον Προϊστάμενο του Τμήματος Εκπαιδευτικών Θεμάτων της οικείας Διεύθυνσης Εκπαίδευσης, β) έναν (1) Σύμβουλο Εκπαίδευσης, με τον αναπληρωτή του, γ) έναν (1) ψυχολόγο σχολικής μονάδας ή Κέντρου Διεπιστημονικής Αξιολόγησης, Συμβουλευτικής και Υποστήριξης (ΚΕ.Δ.Α.Σ.Υ.) της Διεύθυνσης Εκπαίδευσης με τον αναπληρωτή του και δ) έναν (1) κοινωνικό λειτουργό σχολικής μονάδας ή ΚΕ.Δ.Α.Σ.Υ. της Διεύθυνσης Εκπαίδευσης με τον αναπληρωτή του.

Οι αρμοδιότητες και τα καθήκοντα των υπεύθυνων αποδεκτών αναφορών στη σχολική μονάδα και των τετραμελών ομάδων δράσης στις Διευθύνσεις Εκπαίδευσης ορίζονται στην υπ' αριθμ. 36421/ΓΔ4/8-4-2024 Υ.Α. (Β' 2177).

Άξονας 4. Σχολικές εκδηλώσεις - δραστηριότητες

Το Σχολείο οργανώνει μια σειρά εκδηλώσεων/δραστηριοτήτων, που στόχο έχουν τη σύνδεση σχολικής και κοινωνικής ζωής, τον εμπλουτισμό των υπάρχουσών γνώσεων των μαθητών/μαθητριών, την απόκτηση δεξιοτήτων ζωής και την ευαισθητοποίησή τους σε κοινωνικά θέματα. Εκπαιδευτικές επισκέψεις (σε αρχαιολογικούς χώρους, μουσεία, πεδία περιβαλλοντικού ενδιαφέροντος, θεατρικές παραστάσεις) και σχολικές δράσεις εντός της σχολικής μονάδας (κουκλοθέατρο, επισκέψεις ειδικών, επισκέψεις συγγενών των παιδιών, κ.ά) πραγματοποιούνται στο πλαίσιο που ορίζει το ΠΔ 79/2017.

Κατά τη φετινή σχολική χρονιά ανάλογα με τις θεματικές προσεγγίσεις, τα σχέδια δράσης και τα εργαστήρια δεξιοτήτων, τα οποία θα είναι κοινά και για τα δύο τμήματα, πρόκειται να υλοποιηθούν κάποιες δράσεις εντός της σχολικής μονάδας. Ενδεικτικά αναφέρουμε:

- **Παράσταση Θεάτρου Σκιών** από τον καραγκιοζοπαίχτη κ. Καλπουζάνη με την παράσταση «Η γιορτή των ζώων» με την ευκαιρία της Παγκόσμιας Ημέρας Ζώων.
- **Παράσταση κουκλοθέατρου** από το κουκλοθέατρο της κ. Ξηρομερίτη από τη Λαμία με θέμα που δεν έχει αποφασισθεί ακόμα.
- **Διαδραστική Χοροθεατρική Παράσταση:** «Παράλληλες κίτρινες γραμμές», με θέμα τη διαφορετικότητα.
- **Βιωματικό-Εκπαιδευτικό Πρόγραμμα** για την ελιά και το ελαιόλαδο, με τίτλο: « Ελιά με λένε».
- **Διαδραστική Θεατρική Παράσταση** με τίτλο: «Τα μυστικά των Χριστουγέννων», από τη θεατρική ομάδα Τραμπάλα, της κ. Ηλιοπούλου.
- **Εκπαιδευτικό Πρόγραμμα Τσίρκου** με τίτλο: «Ζογκλερικά αλλιώς».
- **Θέατρο μαριονέτας** με τίτλο: «Ο Ανακατωσούρης»
- **Παράσταση Θεάτρου Σκιών** με τίτλο: «Ο Καραγκιόζης μασκαράς»

Θα πραγματοποιηθούν και κάποιες εκπαιδευτικές επισκέψεις εκτός της σχολικής μονάδας.

Ενδεικτικά αναφέρουμε:

- Στο **Κινηματοθέατρο Πάνθεον** για την παρακολούθηση της θεατρικής παράστασης «Ο Φιλάργυρος»
- Στο **Θέατρο Act** για την παρακολούθηση της θεατρικής παράστασης «Ερωτόκριτος» και προσκύνημα στον Ιερό Ναό του Αγίου Ανδρέα.
- Στο Χώρο Καλλιτεχνικών Αναρριχήσεων **«Οροπαίδιο»** για συμμετοχή σε θεατρικό παιχνίδι με διαδραστική αφήγηση με τίτλο «Ποιος θέλει τα Χριστούγεννα να κλέψει;» βασισμένο στη γνωστή ιστορία του Γκριντς.
- Στο **Αρχαιολογικό Μουσείο Πατρών**
- Στο Κέντρο εκπαιδευτικών προγραμμάτων **Archaeolab Patras** και συμμετοχή στο Εκπαιδευτικό πρόγραμμα: « Αρχαιολογία του Σύμπαντος»
- Στο **Μουσείο Ζωολογίας** του τμήματος βιολογίας του Παν/μίου Πατρών.
- Στο **Πάρκο Κυκλοφοριακής Αγωγής** του Δήμου Πατρέων.
- Στο **Κτήμα Γουρδούπη** για συμμετοχή σε εκπαιδευτικό πρόγραμμα.
- Στο **Δημοτικό Σχολείο του Κ. Καστριτσίου**, στα πλαίσια της ομαλής μετάβασης. Δράση που πραγματοποιεί το σχολείο μας κάθε χρόνο.
- Στο **Ετήσιο Παιδικό Φεστιβάλ** που διοργανώνει το **ΤΕΕΑΠΗ** του Παν/μίου Πατρών.

Στο σχολείο μας πραγματοποιούνται εορταστικές εκδηλώσεις με την ευκαιρία των εθνικών και θρησκευτικών εορτών και κατά τη λήξη του σχολικού έτους. Πιο συγκεκριμένα:

- Γιορτή για την επέτειο της 28^{ης} Οκτωβρίου
- Χριστουγεννιάτικη γιορτή
- Γιορτή για την επέτειο της 25^{ης} Μαρτίου
- Εορτή λήξης του σχολικού έτους

Στις εκδηλώσεις αυτές θα παραστούν μόνο οι γονείς των μαθητών μας προκειμένου να περιοριστεί η συνάθροιση. Το κάθε τμήμα πραγματοποιεί τη δική του γιορτή (λόγω περιορισμένης χωρητικότητας) και μόνο η καλοκαιρινή εκδήλωση πραγματοποιείται από κοινού και για τα δύο τμήματα στον αύλειο χώρο του σχολείου. Η εκδήλωση συνδιοργανώνεται με το Σύλλογο Γονέων, ο οποίος φροντίζει για το μπουφέ και ακολουθεί μουσική και χορός για τους μικρούς μας μαθητές.

Επίσης με αφορμή την Αποκριά, θα πραγματοποιηθεί και αποκριάτικο πάρτι εντός της σχολικής μονάδας αποκλειστικά για τους μαθητές/τριες.

Ευρωπαϊκά και Εθνικά Καινοτόμα Προγράμματα

- ✓ **Ευρωπαϊκό Πρόγραμμα Erasmus** που θα εκπονηθεί σε συνεργασία με το Παν/μίο Πατρών (τμήμα ΤΕΕΑΠΗ) και συγκεκριμένα με τον καθηγητή κ. Κόμη, από τα δύο ολόημερα τμήματα της σχολικής μας μονάδας, με τίτλο: «Reseau Interculturel pour la Motivation et le Bien-Etre a le Ecole Active; Inclusif, Durable et Technopedagogique.
- ✓ **Πρόγραμμα Αγωγής Υγείας** με τίτλο: «Ψυχική και Συναισθηματική Υγεία», που στοχεύουν στην προαγωγή της ψυχοκοινωνικής υγείας των παιδιών, με έμφαση στη διαμόρφωση και την αξιοποίηση της δυναμικής της ομάδας το οποίο θα εκπονηθεί από τα δύο ολόημερα τμήματα της σχολικής μας μονάδας.

Πρακτική Άσκηση Φοιτητών και Φοιτητριών του ΤΕΕΑΠΗ του Παν/μίου Πατρών

Καθώς το σχολείο μας γειτνιάζει με το Πανεπιστήμιο, κάθε χρόνο έχουμε φοιτήτριες & φοιτητές που επισκέπτονται το Νηπιαγωγείο μας (και τα δύο τμήματα) και κάνουν την πρακτική τους άσκηση. Για τη φετινή σχολική χρονιά, η ενημέρωση που έχουμε είναι ότι θα μας επισκεφθεί το Β & Γ έτος και στα δύο εξάμηνα (χειμερινό & εαρινό). Λειτουργούμε υποστηρικτικά προς τους φοιτητές και τους παρέχουμε κάθε υλικό που θα τους φανεί χρήσιμο για τις δραστηριότητες που θα υλοποιήσουν (βιβλία & γραφική ύλη) ώστε να μην τους επιβαρύνουμε οικονομικά.

Άξονας 5. Συνεργασία σχολείου - οικογένειας - Συλλόγου Γονέων & Κηδεμόνων

Το Σχολείο βρίσκεται σε αγαστή συνεργασία με τις οικογένειες των μαθητών και των μαθητριών, με τον Σύλλογο Γονέων/Κηδεμόνων και Φορέων, των οποίων όμως ο ρόλος πρέπει να είναι διακριτός. Κάθε φορά που δημιουργείται θέμα το οποίο σχετίζεται με συγκεκριμένο μαθητή ή μαθήτρια, ο πρώτος που θα πρέπει να ενημερωθεί σχετικά είναι ο γονέας/κηδεμόνας, ο οποίος θα πρέπει να συνεργαστεί με την εκπαιδευτικό του παιδιού του, προκειμένου να λυθεί το όποιο ζήτημα.

Διαδικασίες ενημέρωσης και επικοινωνίας Σχολείου και γονέων/κηδεμόνων

Οι συναντήσεις για ενημέρωση των γονέων/κηδεμόνων με τους εκπαιδευτικούς προγραμματίζονται με απόφαση του Συλλόγου Διδασκόντων:

- Στην αρχή του διδακτικού έτους, όπου λαμβάνει χώρα ενημέρωση για ζητήματα που αφορούν στην εύρυθμη λειτουργία του σχολείου και στο αναλυτικό πρόγραμμα (σε απογευματινή ώρα). Κατά τη φετινή σχολική χρονιά η συνάντηση αυτή έχει ήδη πραγματοποιηθεί.
- Μια φορά τον μήνα σε προκαθορισμένη από την εκπαιδευτικό του τμήματος ημέρα και ώρα, για θέματα που αφορούν στην αγωγή και πρόοδο των μαθητών/μαθητριών. Πιο συγκεκριμένα, έχει οριστεί η τελευταία Πέμπτη κάθε μήνα στο εργασιακό ωράριο των εκπαιδευτικών.
- Κάθε φορά που κρίνεται αναγκαία μια έκτακτη συνάντηση.
- Κατά την ενημέρωση προόδου με το πέρας του 1^{ου} τετραμήνου και συγκεκριμένα κατά το χρονικό διάστημα Ιανουαρίου-Φεβρουαρίου, όπου πραγματοποιείται παιδαγωγική συνάντηση της εκπαιδευτικού της τάξης με τους γονείς/κηδεμόνες των μαθητών/μαθητριών,

προκειμένου να ενημερωθούν για την πρόοδο των παιδιών τους.

Η είσοδος των γονέων/κηδεμόνων στον σχολικό χώρο επιτρέπεται μόνο κατά τις προβλεπόμενες ώρες συναντήσεων με τους εκπαιδευτικούς των τάξεων.

Οι γονείς/κηδεμόνες σε έκτακτες περιπτώσεις πρόωρης αποχώρησης του μαθητή/μαθήτριας θα πρέπει να έχουν φροντίσει είτε οι ίδιοι ή πρόσωπα που έχουν εξουσιοδοτήσει να είναι άμεσα διαθέσιμοι προκειμένου να τα παραλάβουν.

Οι γονείς-κηδεμόνες οφείλουν να επικαιροποιούν τα στοιχεία επικοινωνίας τους και να ενημερώνουν άμεσα τους εκπαιδευτικούς για κάθε αλλαγή, ώστε το Νηπιαγωγείο να έχει τα ισχύοντα τηλέφωνα τους και τις έγκυρες ηλεκτρονικές διευθύνσεις τους για την αποστολή ενημερωτικών σημειωμάτων ή/και υπεύθυνων δηλώσεων για την πραγματοποίηση εκπαιδευτικών επισκέψεων/δράσεων/ εκδηλώσεων κ.λπ. Επίσης, οι γονείς/κηδεμόνες θα πρέπει τακτικά να επισκέπτονται την ιστοσελίδα του Νηπιαγωγείου, ή να αξιοποιούν κάθε πρόσφορο μέσο επικοινωνίας που παρέχεται από το Νηπιαγωγείο και να ενημερώνονται για τα θέματα λειτουργίας του.

Δίνεται η δυνατότητα στους γονείς/κηδεμόνες να ενημερώνονται ηλεκτρονικά για τις απουσίες και ανακοινώσεις που αφορούν την σχολική μονάδα μέσω της ηλεκτρονικής εφαρμογής «e-Parents» <https://eschools.minedu.gov.gr/> Η πλατφόρμα θα δώσει στον/στην πολίτη-κηδεμόνα ένα ζωντανό και μόνιμο δίαυλο επικοινωνίας με το σχολείο, μέσω του οποίου ο/η κηδεμόνας θα αλληλοεπιδρά με την σχολική μονάδα. Οι διαθέσιμες υπηρεσίες που περιλαμβάνονται στην πρώτη έκδοση του υποσυστήματος «e-Parents», οργανωμένες ανά ρόλο χρήστη, είναι οι εξής: Ανακοινώσεις και Ειδοποιήσεις Σχολικής Μονάδας, Απουσίες Μαθητή, Βαθμολογίες Μαθητή (που δεν αφορά τη δική μας βαθμίδα).

Για την αντιμετώπιση της ενδοσχολικής βίας και του εκφοβισμού έχει δημιουργηθεί ειδική ψηφιακή πλατφόρμα για υποβολή καταγγελιών από τους γονείς (<https://stop-bullying.gov.gr/>), όπως διεξοδικά αναφέρθηκε στον άξονα 3.

Σύλλογος Γονέων και Κηδεμόνων

Οι γονείς/κηδεμόνες των μαθητών και μαθητριών κάθε Σχολείου συγκροτούν τον Σύλλογο Γονέων & Κηδεμόνων, που φέρει την επωνυμία του σχολείου και συμμετέχουν αυτοδικαίως σε αυτόν. Ο Σύλλογος Γονέων & Κηδεμόνων είναι ένας σημαντικός θεσμός, υπάρχει πάντα στη σχολική μας μονάδα, αποτελεί αναπόσπαστο μέρος της Σχολικής Κοινότητας και για αυτό είναι σημαντική η συμμετοχή όλων των γονέων/κηδεμόνων. Βρίσκεται σε άμεση συνεργασία με την Προϊστάμενη, τον Σύλλογο Διδασκόντων του σχολείου, αλλά και με την Πρόεδρο της Σχολικής Επιτροπής του οικείου Δήμου. Στη σχολική μας μονάδα την παρούσα χρονική στιγμή δεν υπάρχει Σύλλογος Γονέων & Κηδεμόνων και εκλεγμένο Δ.Σ, καθώς έληξε η διετής θητεία του προηγούμενου. Το νέο Δ.Σ του Συλλόγου θα προκύψει ύστερα από αρχαιρεσίες που θα πραγματοποιηθούν εντός του μηνός Οκτωβρίου 2024 και θα συγκροτηθεί σε σώμα στη συνέχεια. Το νέο Δ.Σ θα έχει ισχύ 2 έτη.

Σχολικό Συμβούλιο

Στη σχολική μας μονάδα προς το παρόν δεν υπάρχει σχολικό συμβούλιο. Υπάρχει όμως όπως προαναφέρθηκε Σύλλογος Γονέων αλλά και Συμβούλιο Σχολικής Κοινότητας. Θα προσπαθήσουμε να προβούμε σε όλες τις απαραίτητες ενέργειες προκειμένου να ιδρυθεί και Συμβούλιο Σχολικής Κοινότητας στο μέλλον.

Η σημασία της συνέργειας όλων

Ένα ανοιχτό στην κοινωνία, συνεργατικό και δημοκρατικό σχολείο έχει ανάγκη από τη σύμπραξη

όλων των μελών της εκπαιδευτικής κοινότητας – μαθητών /μαθητριών, εκπαιδευτικών, Προϊσταμένης, Συλλόγου Γονέων και Κηδεμόνων, Σχολικής Επιτροπής, Τοπικής Αυτοδιοίκησης – προκειμένου να επιτύχει στην αποστολή του.

Άξονας 6. Ποιότητα του σχολικού χώρου

Ένας από τους στόχους του Σχολείου πρέπει να είναι η καλλιέργεια της αίσθησης της ευθύνης στους μαθητές και στις μαθήτριες σε ό,τι αφορά την ποιότητα του σχολικού χώρου. Καθαροί και συντηρημένοι χώροι αιθουσών, του αύλειου χώρου, της σχολικής περιουσίας, κ.λπ. διαμορφώνουν τον περιβάλλοντα χώρο μέσα στον οποίο είναι δυνατόν να καλλιεργηθεί η ψυχή του παιδιού. Φροντίδα όλων είναι να διατηρούνται οι χώροι καθαροί και για το λόγο αυτό υπάρχουν παντού κάδοι σκουπιδιών. Τεράστια συμβολή σε αυτό έχει και η υπεύθυνη καθαριότητα του νηπιαγωγείου, που έχουμε την τύχη να είναι εξαιρετική στη δουλειά της και με την οποία συνεργαζόμαστε πάνω από μία δεκαετία. Το σχολείο μας διαθέτει ανθόκηπο από τριανταφυλλίες που έχουμε φυτέψει σε συνεργασία με τους μικρούς μας μαθητές, ελαιόδεντρα τον ίσκιο των οποίων απολαμβάνουν μικροί και μεγάλοι, πεζούλες και παγκάκια για την χαλάρωση και ξεκούραση μαθητών, παιχνίδια πλαστικά εξωτερικού χώρου, μία παιδική χαρά και ένα θεατράκι που πραγματοποιούμε την καλοκαιρινή μας εκδήλωση. Φθορές, ζημιές και κακή χρήση της περιουσίας του Σχολείου αποδυναμώνουν τις εκπαιδευτικές δυνατότητές του και παιδαγωγικά εθίζουν τον μαθητή ή τη μαθήτρια στην αντίληψη της απαξίωσης της δημόσιας περιουσίας. Σε περίπτωση φθοράς στην περιουσία του Σχολείου, η δαπάνη αποκατάστασης βαρύνει τον κηδεμόνα του μαθητή.

Αντιμετώπιση έκτακτων αναγκών

Οι φυσικές καταστροφές παρουσιάζουν αυξητική τάση τα τελευταία χρόνια με ποικίλες συνέπειες στο ανθρωπογενές περιβάλλον. Οι σχολικές μονάδες, ως λειτουργικοί χώροι φιλοξενίας και δραστηριοποίησης ευάλωτης ομάδας του πληθυσμού, απαιτούν αυξημένο βαθμό ετοιμότητας έναντι των κινδύνων αυτών.

Η απρόβλεπτη ή περιστασιακή κρίση είναι αυτή που συνδέεται ευθέως με την ανάγκη εκπόνησης ενός σχεδίου διαχείρισής της. Τα κρίσιμα συμβάντα χρήζουν έγκαιρων και έγκυρων ενεργειών ανταπόκρισης. Η έγγραφη και οργανωμένη αποτύπωση αυτών, σε επίπεδο σχολικής μονάδας, συνιστά το πρωτόκολλο - σχέδιο διαχείρισης κρίσεων. Τα οφέλη ενός τέτοιου σχεδίου έγκεινται στη διασφάλιση της σωματικής ακεραιότητας και της ψυχικής υγείας του ανθρώπινου δυναμικού του σχολείου:

Οι φάσεις του σχεδίου υλοποίησης της διαχείρισης κρίσεων είναι οι εξής:

1. Προσδιορισμός της κρίσης - γεγονόςτος (π.χ. πλημμύρα, πυρκαγιά, σεισμός).
2. Επίπεδο αντιμετώπισης.
3. Ειδοποίηση - ενημέρωση όσων εμπλέκονται στην αντιμετώπιση της κρίσης.
4. Επιλογή τρόπου και πλαισίου ενημέρωσης των εμπλεκόμενων υπηρεσιών και φορέων, των γονέων και κηδεμόνων.
5. Αξιολόγηση διαχείρισης της κρίσης.

Στην κατεύθυνση αυτή, πρέπει σε κάθε σχολική μονάδα να δημιουργηθεί μια Ομάδα Διαμόρφωσης Σχεδίου Αντιμετώπισης Κρίσεων. Στη σχολική μας μονάδα είναι ο Σύλλογος Διδασκόντων με επικεφαλής την Προϊσταμένη και για το λόγο αυτό έχει αναπτυχθεί ένα γενικό σχέδιο προετοιμασίας του σχολείου για την αντιμετώπιση κρίσεων (μνημόνιο ενεργειών, αριθμ. Πρακτ: 3/6-9-23). Το Σχέδιο Μνημονίου Ενεργειών επικαιροποιείται κάθε έναρξης σχολικού έτους

και υλοποιούνται ασκήσεις ετοιμότητας ανά τακτά χρονικά διαστήματα.

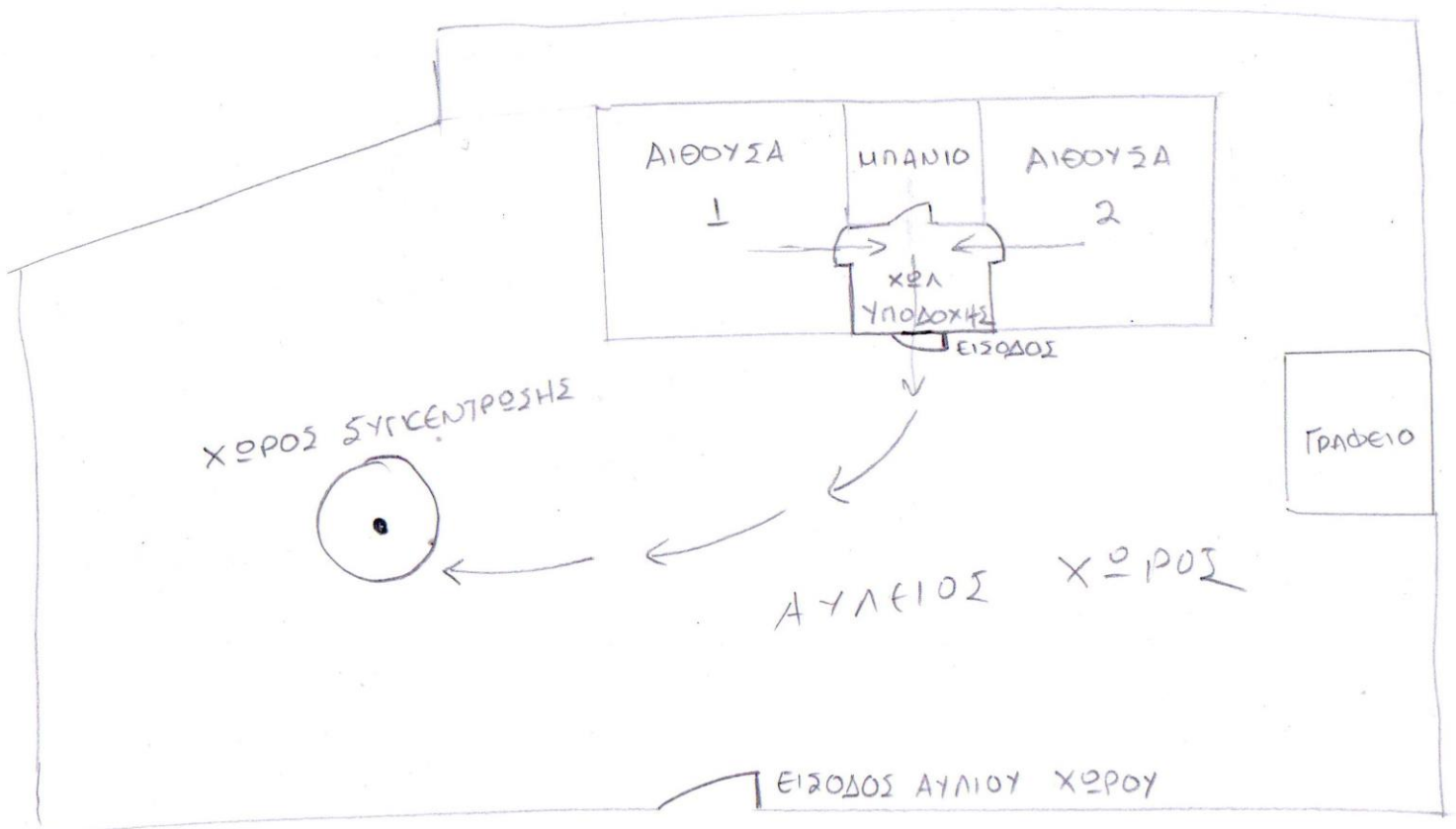
Η Προϊσταμένη του Νηπιαγωγείου, στην αρχή του σχολικού έτους και σε συνεργασία με τον Σύλλογο Διδασκόντων, προβαίνει σε όλες τις απαιτούμενες ενέργειες που προβλέπονται για την αντιμετώπιση των έκτακτων αναγκών εντός του σχολικού χώρου (αναγόμωση πυροσβεστήρων, έλεγχος καλής λειτουργίας των κλειδαριών, έλεγχος για τυχόν σπασμένο τζάμι για την αντικατάστασή του, κ.ά). Επίσης, ενημερώνουν τους μαθητές/μαθήτριες για τους βασικούς κανόνες και τρόπους αντίδρασης κατά την εκδήλωση φαινομένων σεισμού, πυρκαγιάς ή και κάποιας πλημμύρας.

Διευκρινίζεται ότι σε περίπτωση κρίσης οι μαθητές/μαθήτριες παραδίδονται μόνο στους γονείς/κηδεμόνες τους ή στα πρόσωπα που οι γονείς/κηδεμόνες έχουν ορίσει γραπτώς για την παραλαβή των μαθητών/τριών από τη σχολική μονάδα.

Τέλος, σε καταστάσεις πανδημίας ή ακραίων-επικίνδυνων φαινομένων οι εκπαιδευτικοί, μαθητές/μαθήτριες, γονείς/κηδεμόνες, Προϊσταμένη οφείλουν να συμμορφώνονται και να ακολουθούν ρητά τις οδηγίες που εκδίδουν οι εκάστοτε αρμόδιοι φορείς/υπηρεσίες: π.χ. ΕΟΔΥ, **ΥΠΑΙΘΑ**, Υπουργείο Πολιτικής Προστασίας, κ.λ.π. για την εύρυθμη λειτουργία της σχολικής μονάδας και την ασφάλεια των μελών της.

Χώρος συγκέντρωσης σε περίπτωση ανάγκης

Ο χώρος που θα συγκεντρωθούν οι μαθητές σε περίπτωση έκτακτης ανάγκης είναι το κέντρο του αύλειου χώρου μακριά από στέγαστρα, κτίρια και μπασκέτες.



Άλλα θέματα

Εμβολιασμός μαθητών/μαθητριών

Σύμφωνα με την γνωμοδότηση της Εθνικής Επιτροπής Εμβολιασμών υποχρεωτικά είναι όλα εκείνα τα εμβόλια που είναι ενταγμένα στο Εθνικό Πρόγραμμα Εμβολιασμών. Ένα από τα δικαιολογητικά εγγραφής, αποτελεί και η επίδειξη του Βιβλιαρίου Υγείας ή άλλο στοιχείο από το οποίο αποδεικνύεται ότι έγιναν τα προβλεπόμενα εμβόλια. Για το λόγο αυτό επιμένουμε στην προσκόμιση και επίδειξη του βιβλιαρίου εμβολιασμού κατά την εγγραφή των μαθητών/μαθητριών μας.

Προετοιμασία γεύματος- Γεύμα

Το γεύμα των μαθητών/μαθητριών παρασκευάζεται στο σπίτι με ευθύνη των γονέων/κηδεμόνων τους. Η νηπιαγωγός στο ολοήμερο πρόγραμμα του νηπιαγωγείου, ζεσταίνει τα φαγητά στον ειδικό θερμοθάλαμο που διαθέτει το σχολείο, βοηθά και καθοδηγεί τους μαθητές και τις μαθήτριες ώστε να αποκτήσουν τις απαραίτητες δεξιότητες που αφορούν στη διαδικασία του γεύματος και να εξυπηρετούνται αυτόνομα. Σε κάθε περίπτωση δίνεται ιδιαίτερη προσοχή στους μαθητές μέχρι να αποκτήσουν τις απαραίτητες δεξιότητες αυτοεξυπηρέτησης.

Παροχή σύγχρονης εξ αποστάσεως εκπαίδευση

Σε περίπτωση που υπάρξει αναστολή λειτουργίας της διά ζώσης Εκπαίδευσης, οι εκπαιδευτικοί της σχολικής μας μονάδας, θα παρέχουν σύγχρονη εξ αποστάσεως εκπαίδευση μέσω της πλατφόρμας Webex όπως έγινε και στο παρελθόν.

Ψηφιακή Βεβαίωση Φοίτησης

Οι γονείς/κηδεμόνες των μαθητών/τριών έχουν τη δυνατότητα έκδοσης Βεβαίωσης Φοίτησης των εξαρτώμενων τέκνων τους μέσω της Ενιαίας Ψηφιακής Πύλης της Δημόσιας Διοίκησης (https://www.gov.gr/ipiresies/ekpaideuse/eggraphe-se-skholeio/attending_school).

Πρόγευμα

Στη συγκέντρωση γονέων στην αρχή του σχολικού έτους παροτρύνουμε τους γονείς να επιλέγουν υγιεινές τροφές για το πρωινό των παιδιών τους (τοστ, φρούτα, κέικ, δημητριακά, χυμό, κ.ά), αφενός για την σωστή διατροφή των παιδιών και αφετέρου για να υπάρχει ομοιομορφία και να μην υπάρχουν αντιδράσεις από συγκεκριμένα παιδιά.

Κεράσματα με την ευκαιρία εορτών και γενεθλίων

Στη σχολική μας μονάδα δεν επιτρέπονται τούρτες, αλλά μόνο συσκευασμένα γλυκίσματα που τα παιδιά θα παίρνουν κατά την αποχώρησή τους από το σχολείο καθώς κατά καιρούς υπάρχουν παιδιά που δύναται να παρουσιάσουν αλλεργία σε κάποιο συστατικό (ξηρούς καρπούς, φρούτα) και που ίσως ακόμα και οι γονείς να μην το γνωρίζουν.

Αυτονομία στην τουαλέτα

Οι μαθητές/τριες προσερχόμενοι στο Νηπιαγωγείο, θα πρέπει να έχουν κατακτήσει τη δεξιότητα

της τουαλέτας. Οι εκπαιδευτικοί δεν προβλέπεται να εισέρχονται στις τουαλέτες και να βοηθούν τους μαθητές/τριες. Οι γονείς οφείλουν να έχουν εκπαιδεύσει το παιδί τους πριν τον ερχομό του στο Νηπιαγωγείο.

Χορήγηση φαρμακευτικής αγωγής σε μαθητή/τρια

Απαγορεύεται η χορήγηση κάθε είδους φαρμακευτικής αγωγής σε μαθητή/τρια από τις εκπαιδευτικούς των τμημάτων, κατά τη διάρκεια λειτουργίας του σχολείου. Επιτρέπεται μόνο η θερμομέτρηση των μαθητών εάν οι εκπαιδευτικοί αντιληφθούν κάποια αδιαθεσία, προκειμένου οι γονείς να παραλάβουν το μαθητή.

Το φαρμακείο του σχολείου

Κατά την ανάθεση καθηκόντων έχει οριστεί υπεύθυνη εκπαιδευτικός για τον έλεγχο του φαρμακείου της σχολικής μονάδας η κυρία Μυλωνά Βαρβάρα, η οποία με την έναρξη της σχολικής χρονιάς και ανά τακτά χρονικά διαστήματα ελέγχει το φαρμακείο τόσο σε διαθεσιμότητα σκευασμάτων όσο και από άποψη καταλληλότητας (ελέγχει αν κάτι έχει λήξει προκειμένου να το αντικαταστήσει).

Σοβαρό ατύχημα στο σχολείο

Σε περίπτωση σοβαρού ατυχήματος στο σχολείο, ειδοποιείται πρώτα το ΕΚΑΒ και αμέσως μετά οι γονείς/κηδεμόνες του παιδιού.

Ο κοινά συμφωνημένος Εσωτερικός Κανονισμός Σχολικής Μονάδας βασίζεται στην ισχύουσα νομοθεσία και στις σύγχρονες παιδαγωγικές και διδακτικές αρχές. Η τήρησή του από όλους τους παράγοντες του σχολείου (μαθητές/μαθήτριες, εκπαιδευτικούς, γονείς/κηδεμόνες, βοηθητικό προσωπικό) με αμοιβαίο σεβασμό στον διακριτό θεσμικό ρόλο τους, αποτελεί προϋπόθεση της εύρυθμης λειτουργίας του Νηπιαγωγείου. Είναι το θεμέλιο πάνω στο οποίο μπορεί το σχολείο να οικοδομήσει για να πετύχει τους στόχους και το όραμά του.

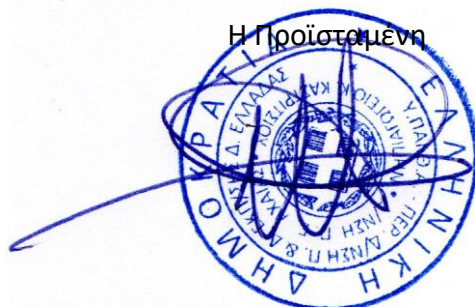
Θέματα που ανακύπτουν στην εκπαιδευτική καθημερινότητα και δεν προβλέπονται από τον Κανονισμό, αντιμετωπίζονται κατά περίπτωση από την Προϊσταμένη και τον Σύλλογο Διδασκόντων, σύμφωνα με τις αρχές της παιδαγωγικής επιστήμης και την κείμενη εκπαιδευτική νομοθεσία, σε πνεύμα συνεργασίας με όλα τα μέλη της σχολικής κοινότητας.

Οι γονείς/κηδεμόνες των μαθητών και μαθητριών ενημερώνονται με κάθε πρόσφορο μέσο, έντυπο ή ηλεκτρονικό, σχετικά με τον κανονισμό του Νηπιαγωγείου.

Ο παρών Εσωτερικός Κανονισμός θα κοινοποιηθεί στο Σύλλογο Γονέων & Κηδεμόνων και θα αναρτηθεί στην ιστοσελίδα του σχολείου μας, εφόσον λάβουμε την έγκριση από την Σύμβουλο Εκπαίδευσης και το Δ/ντή Εκπαίδευσης.

27 Σεπτεμβρίου 2024

Η Προϊσταμένη



Παπαδιονυσίου Αναστασία

Εγκρίνεται	
Η Σύμβουλος Εκπαίδευσης Τσίρμπα Χρυσούλα	Ο Διευθυντής Εκπαίδευσης Κλάδης Νικόλαος
Ημερομηνία:.....	Ημερομηνία:.....