


2022-2023

Εσωτερικός Κανονισμός Λειτουργίας

Σχολική μονάδα

1^ο Νηπιαγωγείο Κιτσίου

ΤΑΥΤΟΤΗΤΑ ΤΟΥ ΣΧΟΛΕΙΟΥ		
	1^ο 2/θέσιο Νηπιαγωγείο Κιτσίου	Διεύθυνση Α'/θμιας Ανατολικής Αττικής
	Κωδικός Σχολείου (ΥΠΑΙΘ)	9051848

ΣΤΟΙΧΕΙΑ			
Έδρα του Σχολείου (διεύθυνση)		Σταματίου Γκίκα 2 Κίτσι	
Τηλέφωνο	2109653495	Fax	2109653495
e-mail:	mail@nip- kitsiou.att.sch.gr	Ιστοσελίδα	https://blogs.sch.gr/nipkitsi/
Προϊσταμένη Σχολικής Μονάδας		Μαρία Πόντα	
Πρόεδρος Συλλόγου Γονέων/Κηδεμόνων		Μαίρη Ρέπα	

Περιεχόμενα

Πίνακας περιεχομένων

Εισαγωγή	4
Άρθρο 1. Βασικές αρχές και στόχοι του Εσωτερικού Κανονισμού Λειτουργίας	5
Άρθρο 2. Λειτουργία του Σχολείου	5
I. Διδακτικό ωράριο	5
Υποχρεωτικό πρόγραμμα	5
Ολοήμερο πρόγραμμα	5
II. Προσέλευση και αποχώρηση μαθητών/μαθητριών	6
III. Ωρολόγιο Πρόγραμμα του Σχολείου	7
3. Σχολική και Κοινωνική Ζωή	7
Φοίτηση	7
Σχολικοί χώροι	7
Διάλειμμα	7
Σχολικό πρόγραμμα	7
Συμπεριφορά - Δικαιώματα – Υποχρεώσεις	8
Οι εκπαιδευτικοί	8
Οι μαθητές/μαθήτριες	9
Παιδαγωγικός έλεγχος	10
Άλλα θέματα	11
Άρθρο 4. Επικοινωνία και Συνεργασία Γονέων/Κηδεμόνων-Σχολείου	12
Σημασία της επικοινωνίας και της συνεργασίας σχολείου-οικογένειας	12
Σύλλογος Γονέων και Κηδεμόνων	13
Σχολικό Συμβούλιο	13
Άρθρο 5: Πολιτική του σχολείου προστασίας από πιθανούς κινδύνους	14
Αντιμετώπιση έκτακτων αναγκών	14
Χώρος συγκέντρωσης σε περίπτωση ανάγκης	14
Άρθρο 6: Εσωτερικός Κανονισμός Λειτουργίας- Διαδικασίες διασφάλισης της εφαρμογής του	14

Εσωτερικός Κανονισμός Λειτουργίας

Εισαγωγή

Ο Εσωτερικός Κανονισμός Λειτουργίας του Σχολείου (άρθρο 37, Ν.4692/2020) επιδιώκει να εξασφαλίσει τις προϋποθέσεις και τις συνθήκες που είναι απαραίτητες για να πραγματοποιείται όσο καλύτερα γίνεται το έργο του σχολείου και να επιτυγχάνονται όσο γίνεται καλύτερα οι στόχοι που θέτουμε κάθε φορά ως σχολική κοινότητα (μαθητές, εκπαιδευτικοί, βοηθητικό προσωπικό, γονείς/κηδεμόνες).

Ο Κανονισμός βασίζεται σε όσα προβλέπονται από την πολιτεία για την εκπαίδευση και τη λειτουργία των δημόσιων και ιδιωτικών Σχολείων, ενσωματώνει αποδεκτές παιδαγωγικές αρχές και είναι προσαρμοσμένος στις ιδιαίτερες συνθήκες λειτουργίας του Νηπιαγωγείου και τα χαρακτηριστικά της τοπικής σχολικής και ευρύτερης κοινότητας

Σύνταξη, έγκριση και τήρηση του Κανονισμού.

Ο Εσωτερικός Κανονισμός Λειτουργίας συντάσσεται ύστερα από εισήγηση της Προϊσταμένης του Νηπιαγωγείου, με τη συμμετοχή όλων των μελών του Συλλόγου Διδασκόντων, των μελών του Διοικητικού Συμβουλίου του Συλλόγου Γονέων και Κηδεμόνων καθώς και εκπροσώπου του Δήμου.

Εγκρίνεται από τη Συντονίστρια Εκπαιδευτικού Έργου που έχει την παιδαγωγική ευθύνη του σχολείου καθώς και από τον Διευθυντή Πρωτοβάθμιας Εκπαίδευσης Ανατολικής Αττικής.

Η ακριβής τήρησή του αποτελεί ευθύνη και υποχρέωση όλων των μελών της σχολικής κοινότητας: της Διεύθυνσης του Νηπιαγωγείου, των εκπαιδευτικών και του βοηθητικού προσωπικού, των μαθητών, των γονέων και κηδεμόνων.

Ο Κανονισμός, όταν κριθεί αναγκαίο, αναπροσαρμόζεται, μέσω της προβλεπόμενης από τον νόμο συμμετοχικής διαδικασίας όλων των μελών της σχολικής κοινότητας, έτσι ώστε να συμπεριλαμβάνει νέες νομοθετικές ρυθμίσεις, να ανταποκρίνεται στις αλλαγές των συνθηκών λειτουργίας του σχολείου και τις, κατά καιρούς, αποφάσεις των αρμόδιων συλλογικών οργάνων του.

Ταυτότητα και όραμα του σχολείου μας

Κατά την αρχαιότητα το **Κίτσι** (και το Θήτι) αποτελούσε τμήμα του δήμου των Κάτω («Υπένερθεν») Λαμπτρών. Στις αρχές του 20ού αιώνα η περιοχή ήταν σχεδόν ακατοίκητη και αποτελούσε μια από τις αγροτικές τοποθεσίες του Κορωπίου.

Η οικιστική ανάπτυξη, μαζί με την εγκατάσταση μόνιμων κατοίκων από διάφορες περιοχές της Ελλάδας, δημιούργησαν στο τέλος του 20ού αιώνα την ανάγκη της ίδρυσης δημοτικού σχολείου και από το 1993 την ίδρυση του Νηπιαγωγείου Κιτσίου. (Πηγή: «τα Σχολεία του Κορωπίου» Γιάννης Πρόφης (ΑΩ Εκδόσεις).

Από τον Νοέμβριο του 2016 το νηπιαγωγείο στεγάζεται σε καινούργιο κτίριο κατά την οικοδόμηση του οποίου ανακαλύφθηκαν αρχαία ευρήματα. Πραγματοποιήθηκε ανασκαφή από τους αρχαιολόγους της Εφορείας Αρχαιοτήτων Ανατολικής Αττικής και ήρθαν στο φως ερείπια από ένα αρχαίο Δημόσιο κτίριο με βρύση και πηγάδι. Μαθητές και εκπαιδευτικοί έχουμε την τύχη να παρατηρούμε μέρος από τα αρχαία ευρήματα στον αύλειο χώρο του σχολείου μας. Με σεβασμό στην πολιτιστική κληρονομιά αλλά και στο φυσικό περιβάλλον όπου βρίσκεται το νηπιαγωγείο μας οραματιζόμαστε ένα σχολείο δημοκρατικό, οικολογικό και αειφόρο που λειτουργεί ως δεσμός ανάμεσα σε μαθητές, εκπαιδευτικούς, την τοπική κοινωνία και που συγχρόνως θα αποτελέσει μία κοινότητα μάθησης, συνεργασίας και ανάπτυξης δεξιοτήτων όλων των μελών της.

Προϋπόθεση για την ομαλή λειτουργία του νηπιαγωγείου μας αποτελούν οι σχέσεις εμπιστοσύνης μεταξύ παιδιών, Εκπαιδευτικών, Γονέων και Κηδεμόνων και όλων όσοι εμπλέκονται στη σχολική κοινότητα. Όλοι και όλες οφείλουν σεβασμό προς όλα τα μέλη της κοινότητας χωρίς διακρίσεις.

Άρθρο 1. Βασικές αρχές και στόχοι του Εσωτερικού Κανονισμού Λειτουργίας

Ο Κανονισμός, περιλαμβάνει όρους και κανόνες, κατανομή αρμοδιοτήτων και ευθυνών, δικαιωμάτων και υποχρεώσεων, για όλα τα μέλη της σχολικής κοινότητας, έτσι ώστε να διαμορφώνεται στο σχολείο ένα παιδαγωγικό και διδακτικό κλίμα που διευκολύνει την απρόσκοπτη, μεθοδική και αποτελεσματική λειτουργία του. Ταυτόχρονα οι δυσκολίες και τα προβλήματα που προκύπτουν αντιμετωπίζονται από τα μέλη της σχολικής κοινότητας ως προκλήσεις και ευκαιρίες βελτίωσης, ανάπτυξης και ενδυνάμωσης παιδαγωγικών, διδακτικών, και άλλων πρακτικών. Βασικοί στόχοι του Κανονισμού είναι οι μαθητές/μαθήτριες να διαμορφώσουν την προσωπικότητά τους, να διαπαιδαγωγηθούν με τον καλύτερο δυνατό τρόπο αναπτύσσοντας δεξιότητες οι οποίες έχουν βασικό και κυρίαρχο ρόλο στη μαθησιακή διαδικασία και ταυτόχρονα αποτελούν δεξιότητες ζωής, όπως η δημιουργικότητα, ο αυτοέλεγχος, η συναίσθηση της ευθύνης, η συνεργασία, η ενσυναίσθηση, η αλληλεγγύη, ο αμοιβαίος σεβασμός, η αλληλοκατανόηση, η αποδοχή της διαφορετικότητας, ο σεβασμός όλων σε κοινούς συμφωνημένους κανόνες, η περιβαλλοντική συνείδηση, η προστασία της υγείας, καθώς και η εδραίωση της ισότητας, της αλληλεγγύης και της δημοκρατίας.

Μέσω των συμφωνημένων αρχών/κατευθύνσεων του Κανονισμού του Νηπιαγωγείου, επιδιώκεται: Να εξασφαλίζεται ένα υποστηρικτικό πλαίσιο για να πραγματοποιείται με επιτυχία το εκπαιδευτικό έργο και η απρόσκοπτη συμμετοχή όλων των μαθητών/μαθητριών στην εκπαιδευτική διαδικασία. Να αναπτύσσεται κατάλληλο κλίμα για την ανάπτυξη της προσωπικότητας του/της κάθε μαθητή/μαθήτριας αλλά και όλων των μελών της σχολικής κοινότητας. Να διασφαλίζεται η σωματική και ψυχική υγεία όλων των μελών της σχολικής κοινότητας. Να δημιουργείται πλαίσιο συνθηκών για ουσιαστική μάθηση και εργασία.

Άρθρο 2. Λειτουργία του Σχολείου

I. Διδακτικό ωράριο

Η έναρξη, η λήξη, η διάρκεια μαθημάτων του βασικού υποχρεωτικού προγράμματος και του ολοήμερου νηπιαγωγείου, τα διαλείμματα, ο χρόνος διδασκαλίας ανά διδακτική ώρα καθώς και η έναρξη και λήξη του διδακτικού έτους καθορίζονται από τις κείμενες διατάξεις και αποφάσεις του ΥΠΑΙΘ.

Για το σχολικό έτος 2022-2023 το πρόγραμμα του σχολείου, διαμορφώνεται ως εξής:

Υποχρεωτικό πρόγραμμα

- Υποδοχή των μαθητών και των μαθητριών στο σχολείο: **8.15- 8:30.**
- Λήξη υποχρεωτικού προγράμματος- αποχώρηση μαθητών και μαθητριών: **13:00**

Ολοήμερο πρόγραμμα

- Έναρξη λειτουργίας των δραστηριοτήτων Ολοήμερου προγράμματος: **13:00.**
- Λήξη των δραστηριοτήτων Ολοήμερου προγράμματος: **16:00.**

Λειτουργία Προαιρετικού Ολοήμερου Προγράμματος

Η ώρα της σίτισης-χαλάρωσης εντάσσεται στην παιδαγωγική διαδικασία και θεωρείται ως διδακτική ώρα για την εκπαιδευτικό του ολοήμερου τμήματος, η οποία αναλαμβάνει την επίβλεψη της διαδικασίας σίτισης των μαθητών του Ολοήμερου Προγράμματος (ΠΔ79/1-08-2017).

Επίσης, σύμφωνα με το υπ' αριθμ. πρωτ.: Φ.7/118216/Δ1-9-9-2020 έγγραφο του Υ.ΠΑΙ.Θ: "Το γεύμα των μαθητών/τριών παρασκευάζεται στο σπίτι με ευθύνη των γονέων/κηδεμόνων τους. Η Νηπιαγωγός στο ολοήμερο πρόγραμμα του Νηπιαγωγείου, βοηθά και καθοδηγεί τους/τις μαθητές/τριες ώστε να αποκτήσουν τις απαραίτητες δεξιότητες που αφορούν στη διαδικασία του γεύματος και να εξυπηρετούνται αυτόνομα. Σε κάθε περίπτωση δίνεται ιδιαίτερη προσοχή στους/στις μαθητές/τριες μέχρι να αποκτήσουν τις απαραίτητες δεξιότητες αυτοεξυπηρέτησης." **Πρώρη αποχώρηση από το Ολοήμερο πρόγραμμα δεν προβλέπεται.**

Αιτήματα γονέων/κηδεμόνων για πρόωρη αποχώρηση ή καθυστερημένη προσέλευση μαθητών/τριών για λόγους ιατρικής υποστήριξης ή θεραπευτικής παρέμβασης, γίνονται δεκτά κατόπιν προσκόμισης σχετικής βεβαίωσης από δημόσιο φορέα, από την οποία προκύπτει με ακρίβεια η ανάγκη της ανωτέρω απουσίας καθώς και ο ακριβής χρόνος αυτής. Επισημαίνεται ότι τόσο ο φορέας που εκδίδει τη βεβαίωση όσο και ο φορέας υλοποίησης της θεραπευτικής παρέμβασης ή ιατρικής υποστήριξης, πρέπει να είναι δημόσιοι φορείς.

Στην αρχή του διδακτικού έτους και για διάστημα όχι μεγαλύτερο των δύο (2) εβδομάδων μπορεί να εφαρμόζεται ευέλικτο ωράριο παραμονής στο Νηπιαγωγείο για νήπια/προνήπια που φοιτούν για πρώτη φορά, προκειμένου να διευκολυνθεί η προσαρμογή τους. Το ευέλικτο ωράριο καθορίζεται από τον/την εκπαιδευτικό της τάξης και τον Σύλλογο Διδασκόντων, σε συνεργασία με τους γονείς ή κηδεμόνες του προνηπίου/νηπίου. Μετά την πάροδο των δύο (2) εβδομάδων, το σύνολο των νηπίων/προνηπίων ακολουθεί κοινό ωράριο, σύμφωνα με την παρ. 7, του άρθρου 2, του Π.Δ 79/2017 (Α' 109) όπως τροποποιήθηκε και ισχύει με το άρθρο 23, ν.45592018 (Α' 142). Σύμφωνα με τις οδηγίες του Εθνικού Οργανισμού Δημόσιας Υγείας (ΕΟΔΥ), η χρήση προστατευτικής μάσκας (απλής χειρουργικής ή υφασμάτινης με κατάλληλες προδιαγραφές) είναι προαιρετική για τους/τις μαθητές/τριες σε όλες τις τάξεις, τους εκπαιδευτικούς και το λοιπό προσωπικό, καθώς και για τους επισκέπτες των σχολικών μονάδων. Κατά τη λειτουργία των σχολικών μονάδων Πρωτοβάθμιας Εκπαίδευσης εφαρμόζονται τα μέτρα αποφυγής διάδοσης του κορωνοϊού COVID-19 που ορίζονται στο υπ' αριθμ. 4695/7-9-2022 ΦΕΚ και ακολουθούνται οι οδηγίες και το πρωτόκολλο του Ε.Ο.Δ.Υ., όπως αυτές επικαιροποιούνται και εξειδικεύονται με τις σχετικές οδηγίες του Εθνικού Οργανισμού Δημόσιας Υγείας (ΕΟΔΥ), οι οποίες κοινοποιούνται με εγκυκλίους του Υπουργείου Παιδείας και Θρησκευμάτων.

II. Προσέλευση και αποχώρηση μαθητών/μαθητριών

Η έγκαιρη προσέλευση και η καλά οργανωμένη και ελεγχόμενη αποχώρηση είναι απαραίτητες προϋποθέσεις για την πραγματοποίηση του διδακτικού έργου και την εύρυθμη λειτουργία του σχολείου γενικότερα και διασφαλίζει την ασφάλεια των μαθητών και μαθητριών και του προσωπικού του σχολείου.

Για **λόγους ασφαλείας** των μαθητών/μαθητριών αλλά και για την ομαλή λειτουργία του προγράμματος η είσοδος του σχολείου/οι είσοδοι του σχολείου κλείνουν στις 8:30 ώστε να μην παρακωλύεται το παιδαγωγικό έργο του σχολείου.

Οι μαθητές και οι μαθήτριες σε καμία περίπτωση δεν αποχωρούν από το σχολείο πριν τη λήξη του ωραρίου. Αν παρουσιαστεί ανάγκη έκτακτης αποχώρησης κατά τη διάρκεια του σχολικού ωραρίου (π.χ. ασθένεια), ενημερώνεται ο γονέας/κηδεμόνας για να προσέλθει στο Σχολείο και να συνοδεύσει το παιδί στο σπίτι του, αφού προηγουμένως συμπληρώσει το σχετικό έντυπο (υπεύθυνη δήλωση). Εάν κάποιος γονέας/κηδεμόνας χρειαστεί, για ειδικό λόγο να πάρει το παιδί του πριν τη λήξη των μαθημάτων, χρειάζεται να ενημερώσει εγκαίρως τη Διεύθυνση του Σχολείου και να συμπληρώσει σχετικό έντυπο όπου θα αναγράφονται οι λόγοι (υπεύθυνη δήλωση).

Οι εκπαιδευτικοί υποδέχονται τους μαθητές και τις μαθήτριες στην είσοδο του Σχολείου και οι γονείς/κηδεμόνες-συνοδοί αποχωρούν. Κατά τη διάρκεια του χρόνου προσέλευσης των μαθητών/μαθητριών δεν παρευρίσκεται χωρίς άδεια στον χώρο του σχολείου κανένας επισκέπτης. Οι γονείς/κηδεμόνες προσέρχονται έγκαιρα για την παραλαβή των μαθητών και των μαθητριών, παραμένουν έξω από τις εισόδους του σχολείου, χωρίς να παρεμποδίζουν τη διαδικασία αποχώρησης. Κάθε καθυστέρηση στην προσέλευση των συνοδών δημιουργεί κινδύνους για την ασφάλεια των μαθητών/μαθητριών που παρακολουθούν το σχολικό πρόγραμμα και παρεμποδίζει τη λειτουργία της σχολικής μονάδας. Σε περιπτώσεις δυσμενών καιρικών συνθηκών, το σχολείο δύναται να τροποποιήσει τη διαδικασία προσέλευσης/αποχώρησης ώστε να μειωθεί στο ελάχιστο η έκθεση γονέων και μαθητών στις καιρικές συνθήκες δίχως να τεθεί σε κίνδυνο η ασφάλεια των μαθητών.

III. Ωρολόγιο Πρόγραμμα του Σχολείου

Το Νηπιαγωγείο εφαρμόζει το Ωρολόγιο Πρόγραμμα, όπως αυτό ορίζεται από τις εγκυκλίους του ΥΠΑΙΘ και εξειδικεύεται από τον Σύλλογο Διδασκόντων με ευθύνη της Προϊσταμένης του Νηπιαγωγείου και υποβάλλεται προς έγκριση στον Προϊστάμενο εκπαιδευτικών θεμάτων της Διεύθυνσης Πρωτοβάθμιας Εκπαίδευσης Ανατολικής Αττικής.

3. Σχολική και Κοινωνική Ζωή

Φοίτηση

Η φοίτηση των μαθητών/μαθητριών στα Νηπιαγωγεία είναι υποχρεωτική και εποπτεύεται από τον/την εκπαιδευτικό της τάξης, ο οποίος/η οποία καταγράφει τις καθημερινές απουσίες και από την Προϊσταμένη που τις καταχωρίζει στο πληροφοριακό σύστημα του ΥΠΑΙΘ. Η ελλιπής φοίτηση και μάλιστα χωρίς σοβαρό λόγο, δυσχεραίνει τόσο το σχολικό έργο όσο και την πρόοδο των μαθητών/μαθητριών. Την ουσιαστική αλλά και την τυπική ευθύνη απέναντι στο σχολείο και την πολιτεία για τη φοίτηση των μαθητών, φέρουν κατά το νόμο οι γονείς/κηδεμόνες τους.

Σχολικοί χώροι

Κοινός στόχος όλων είναι ο σεβασμός του σχολικού χώρου. Ο σεβασμός στα περιουσιακά στοιχεία του Νηπιαγωγείου, τις υποδομές, τον εξοπλισμό αλλά και το φυσικό περιβάλλον του σχολείου αποτελεί βασική υποχρέωση όλων των μελών της σχολικής κοινότητας. Με το ίδιο σκεπτικό υπάρχει φροντίδα για την τάξη και την καλαισθησία στις σχολικές αίθουσες, καθώς είναι ο ιδιαίτερος χώρος, όπου παραμένουν και εργάζονται μαθητές/μαθήτριες και εκπαιδευτικοί πολλές ώρες. Φροντίδα όλων είναι να διατηρούνται οι χώροι καθαροί. Τεράστια συμβολή σε αυτό έχει και η υπεύθυνη καθαριότητα του Νηπιαγωγείου.

Στο κτίριο του νηπιαγωγείου εκτός από τις αίθουσες διδασκαλίας υπάρχει πολυχώρος στον οποίο έχουν διαμορφωθεί γωνιές μάθησης και δημιουργικού παιχνιδιού με διαφορετικό περιεχόμενο και χαρακτήρα.

Αντίστοιχες γωνίες εμπλουτίζουν τον αύλειο χώρο του σχολείου οι οποίες σε συνδυασμό με το φυσικό περιβάλλον προσφέρουν δυνατότητα πολλαπλών ενασχολήσεων ανάλογο με τις επιθυμίες και την διάθεση των μαθητών.

Διάλειμμα

Κατά τη διάρκεια του διαλείμματος οι μαθητές/μαθήτριες βγαίνουν στο προαύλιο, όπως έχει καθοριστεί από το Ωρολόγιο Πρόγραμμα.

Σε περίπτωση κακοκαιρίας ορίζονται από τους/τις εκπαιδευτικούς οι προκαθορισμένοι χώροι παραμονής των μαθητών και μαθητριών.

Το διάλειμμα είναι χρόνος παιχνιδιού και ανάπτυξης κοινωνικών σχέσεων όπου οι μαθητές και οι μαθήτριες αλληλεπιδρούν, παίζουν αρμονικά και για οποιοδήποτε πρόβλημα ή δυσκολία αντιμετωπίζουν απευθύνονται στους/στις εκπαιδευτικούς που βρίσκονται στο προαύλιο.

Κατά τη διάρκεια του διαλείμματος δεν επιτρέπεται κανένας ανήλικος ή ενήλικος να παρακολουθεί, να συνομιλεί ή να δίνει αντικείμενα σε μαθητές και μαθήτριες του σχολείου από τα κάγκελα του προαυλίου χώρου.

Σχολικό πρόγραμμα

Η φοίτηση στο Νηπιαγωγείο αποτελεί το πιο σημαντικό βήμα στη ζωή του παιδιού για τη μάθηση, την προσωπική ανάπτυξη και κοινωνικοποίησή του. Οι μαθητές και μαθήτριες παρακολουθούν και συμμετέχουν ενεργά στην καθημερινή εκπαιδευτική διαδικασία σεβόμενοι τους κανόνες του σχολείου, όπως διαμορφώνονται από τους ίδιους και τους εκπαιδευτικούς της τάξης, όπως και το δικαίωμα των συμμαθητών και συμμαθητριών τους για μάθηση.

Τα παιδιά μαθαίνουν να συν-εργάζονται, να δημιουργούν, να αλληλεπιδρούν, να αυτενεργούν και να είναι υπεύθυνα. Η συνεργασία μεταξύ γονέων/κηδεμόνων και εκπαιδευτικών έχει κοινό στόχο την υγιή ανάπτυξη παιδιών με ολοκληρωμένη προσωπικότητα.

Σχολικές δράσεις στο πλαίσιο της σχολικής ζωής (Διδακτικές επισκέψεις -Εκδρομές- Ενδοσχολικές εκδηλώσεις)

Το Σχολείο οργανώνει μια σειρά εκδηλώσεων/ δραστηριοτήτων, που στόχο έχουν τη σύνδεση σχολικής και κοινωνικής ζωής, τον εμπλουτισμό των υπάρχουσών γνώσεων των μαθητών/μαθητριών, την απόκτηση δεξιοτήτων ζωής και την ευαισθητοποίησή τους σε κοινωνικά θέματα. Αναφορικά με τις επισκέψεις που πραγματοποιεί το νηπιαγωγείο στο πλαίσιο των σχεδίων εργασίας που υλοποιεί, θα πρέπει οι γονείς να υπογράψουν υπεύθυνες δηλώσεις έγκρισης συμμετοχής των παιδιών τους στις επισκέψεις. Σε περίπτωση διδακτικής επίσκεψης τηρείται το ημερήσιο σχολικό διδακτικό ωράριο. Ειδικά για τη φετινή σχολική χρονιά η διοργάνωση εκδρομών, εκπαιδευτικών επισκέψεων και ενδοσχολικών εκδηλώσεων θα καθορίζεται από τις ισχύουσες κάθε φορά νομοθετικές διατάξεις, λόγω των ιδιαίτερων συνθηκών και θα συνεκτιμώνται οι δυνατότητες της σχολικής μονάδας (ανθρώπινοι και υλικοί πόροι) και τα τρέχοντα επιδημιολογικά δεδομένα.

Συμπεριφορά - Δικαιώματα – Υποχρεώσεις

Η Προϊσταμένη

- Συμβάλλει στη δημιουργία κλίματος δημοκρατικής συμπεριφοράς των διδασκόντων/διδασκουσών και των μαθητών/μαθητριών και είναι υπεύθυνος/υπεύθυνη, σε συνεργασία με τους εκπαιδευτικούς, για την ομαλή λειτουργία του σχολείου.
- Ενημερώνει τα μέλη της εκπαιδευτικής κοινότητας για την εκπαιδευτική νομοθεσία, τις εγκυκλίους και τις αποφάσεις που αφορούν τη λειτουργία του Σχολείου και τις αρμοδιότητες του Συλλόγου Διδασκόντων.
- Λαμβάνει μέριμνα για την εξασφάλιση παιδαγωγικών μέσων και εργαλείων, την καλή χρήση τους στη σχολική τάξη, τη λειτουργικότητα και την αντικατάστασή τους, σε περίπτωση φθοράς.
- Είναι υπεύθυνη, μαζί με τους εκπαιδευτικούς, για την καθαριότητα και αισθητική των χώρων του Νηπιαγωγείου, καθώς και για την προστασία της υγείας και ασφάλειας των μαθητών/μαθητριών.
- Έχει την ευθύνη για τη διαμόρφωση θετικού κλίματος στο σχολείο, για την ανάπτυξη αρμονικών σχέσεων ανάμεσα στα μέλη της σχολικής κοινότητας.

Οι εκπαιδευτικοί

- Εκπαιδεύουν τους μαθητές και τις μαθήτριες, σύμφωνα με τους σκοπούς και τους στόχους της προσχολικής εκπαίδευσης και μέσα στο πλαίσιο της εκπαιδευτικής πολιτικής και με την καθοδήγηση των Στελεχών της Εκπαίδευσης.
- Προετοιμάζουν καθημερινά και οργανώνουν την εκπαιδευτική διαδικασία, εφαρμόζοντας σύγχρονες και κατάλληλες μεθόδους διδασκαλίας, με βάση τις ανάγκες και ιδιαιτερότητες των μαθητών/μαθητριών.
- Συνεργάζονται με τους μαθητές/μαθήτριες, σέβονται την προσωπικότητά τους, την μοναδικότητα και διαφορετικότητα, καλλιεργούν και εμπνέουν σ' αυτούς, κυρίως με το παράδειγμά τους, δημοκρατική συμπεριφορά.
- Μεριμνούν για τη δημιουργία κλίματος αρμονικής συνεργασίας και συνεχούς και αμφίδρομης επικοινωνίας με τους γονείς/κηδεμόνες των μαθητών/μαθητριών, και τους ενημερώνουν για τη φοίτηση, τη συμπεριφορά και την εξέλιξη των παιδιών τους.
- Φροντίζουν για την πρόοδο όλων των μαθητών /μαθητριών τους και τους προσφέρουν

παιδεία διανοητική, ηθική και κοινωνική.

- Συμβάλλουν στην εμπέδωση ενός ήρεμου, θετικού, συνεργατικού, συμπεριληπτικού, εποικοδομητικού σχολικού κλίματος ενθαρρύνοντας τα παιδιά να εκφράζονται ελεύθερα μέσα στα όρια και τους κανόνες της ομάδας.
- Ενδιαφέρονται για τις συνθήκες ζωής των μαθητών/μαθητριών τους στην οικογένεια και στο ευρύτερο κοινωνικό περιβάλλον, λαμβάνουν υπόψη τους παράγοντες που επηρεάζουν την πρόοδο και συμπεριφορά των μαθητών/μαθητριών τους και υιοθετούν κατάλληλες παιδαγωγικές ενέργειες, ώστε να αντιμετωπισθούν πιθανά προβλήματα.
- Ενθαρρύνουν τους μαθητές/μαθήτριες να συμμετέχουν ενεργά στη διαμόρφωση και λήψη αποφάσεων για θέματα που αφορούν τους ίδιους και το σχολείο και καλλιεργούν τις αρχές και το πνεύμα αλληλεγγύης και συλλογικότητας. Ευαισθητοποιούν τους μαθητές/μαθήτριες σε κοινωνικά και περιβαλλοντικά θέματα.
- Συνεργάζονται με τους εκπαιδευτικούς ειδικής αγωγής προκειμένου να υποστηριχθούν οι μαθητές με ειδικές εκπαιδευτικές ανάγκες καθώς και οι οικογένειές τους.
- Συνεργάζονται με την Προϊσταμένη, τους γονείς και τα αρμόδια Στελέχη Εκπαίδευσης για την καλύτερη δυνατή παιδαγωγική αντιμετώπιση προβλημάτων συμπεριφοράς, σεβόμενοι την προσωπικότητα και τα δικαιώματα των μαθητών/μαθητριών.
- Ανανεώνουν και εμπλουτίζουν τις γνώσεις τους, σχετικά με τις επιστήμες της αγωγής τόσο μέσω των διάφορων μορφών επιμόρφωσης, που παρέχονται θεσμικά από το σύστημα της οργανωμένης εκπαίδευσης, όσο και μέσω της ενδοσχολικής επιμόρφωσης ή και της αυτοεπιμόρφωσης.

Οι μαθητές/μαθήτριες

- Επιδεικνύουν σεβασμό, με τη στάση τους, προς κάθε μέλος της σχολικής κοινότητας.
- Κατά τη διάρκεια των μαθημάτων τηρούν τους κανόνες της τάξης, συμμετέχουν ενεργά στην διαμορφώνοντας την καθημερινή εκπαιδευτική διαδικασία.
- Απευθύνονται στους/στις εκπαιδευτικούς και στη Διεύθυνση του Σχολείου και ζητούν τη βοήθειά τους, για κάθε πρόβλημα που τους απασχολεί και τους δημιουργεί εμπόδιο στη σχολική ζωή.
- Προσέχουν ώστε να διατηρούν καθαρούς όλους τους χώρους και δείχνουν ενδιαφέρον για την υλική περιουσία του σχολείου.
- Αποφεύγουν ρητά την άσκηση οποιασδήποτε μορφής βίας (σωματική, λεκτική ή ψυχολογική).
- Προσπαθούν να λύνουν τις αντιθέσεις ή διαφωνίες με διάλογο. Σε περιπτώσεις που γίνονται αποδέκτες ή παρατηρητές βίαιης λεκτικής, ψυχολογικής ή και σωματικής συμπεριφοράς, ενεργούν άμεσα και ακολουθούν τα παραπάνω βήματα:
 1. Συζητούν άμεσα και ειρηνικά με όποιον έχουν διαφορά.
 2. Απευθύνονται στον υπεύθυνο εκπαιδευτικό τμήματος.
 3. Απευθύνονται στην Προϊσταμένη του Νηπιαγωγείου.
- Συμβάλλουν στην υιοθέτηση αειφορικών πρακτικών, όπως η ανακύκλωση υλικών.
- Στις σχολικές εκδηλώσεις και γιορτές αλλά και στις διδακτικές επισκέψεις εκτός Νηπιαγωγείου ακολουθούν τους συνοδούς εκπαιδευτικούς και συμπεριφέρονται με ευγένεια και ευπρέπεια.

Δικαιώματα μαθητών των οποίων οι γονείς βρίσκονται σε διάσταση ή είναι διαζευγμένοι

Για τα δικαιώματα παιδιών – μαθητών/τριών των οποίων οι γονείς βρίσκονται σε διάσταση ή είναι διαζευγμένοι και ο ένας/η μία από αυτούς δεν ασκεί την επιμέλειά τους, ισχύει η με αριθ. Φ7 /517/127893/Γ1/13.10.2010 εγκύκλιος του Υ.ΠΑΙ.Θ., καθώς και οι ρυθμίσεις του άρθρου 139 του Νόμου 4714/2020 σχετικά με τα δικαιώματα των γονέων και τις προϋποθέσεις των ειδικών πράξεων επιμέλειας στις περιπτώσεις μεταβολής του τόπου διαμονής του ανήλικου τέκνου.

Γονείς και κηδεμόνες

- Φροντίζουν ώστε το παιδί να έρχεται έγκαιρα και ανελλιπώς στο σχολείο και να ενημερώνουν σε περίπτωση απουσίας του.
- Διαβάζουν προσεκτικά όλες τις ανακοινώσεις, έντυπες ή ηλεκτρονικές, ώστε να ενημερώνονται για θέματα λειτουργίας του Σχολείου καθώς και το επίσημο ιστολόγιο του νηπιαγωγείου <https://blogs.sch.gr/nipkitsi/>. Υπεύθυνοι για τη διαχείριση του παραπάνω ιστότοπου είναι οι εκπαιδευτικοί του σχολείου, που μεριμνούν για την ασφάλεια των ευαίσθητων προσωπικών δεδομένων των μαθητών στο Διαδίκτυο, σύμφωνα με τις σχετικές οδηγίες του Π.Σ.Δ.
- Συνεργάζονται αρμονικά με τη Διεύθυνση και τον Σύλλογο των Διδασκόντων για θέματα που αφορούν τους μαθητές/μαθήτριες.
- Ενημερώνουν έγκαιρα και προσκομίζουν τα σχετικά έγγραφα, αν υπάρχουν, για κάθε ειδικό θέμα που αντιμετωπίζουν τα παιδιά τους - θέματα υγείας, ειδικές εκπαιδευτικές ικανότητες ή ανάγκες, θέματα οικογενειακής και κοινωνικής κατάστασης - τα οποία μπορούν να επηρεάσουν την επίδοση, τη φοίτηση και συμπεριφορά του παιδιού και ζητούν τη συνδρομή του σχολείου.

Παιδαγωγικός έλεγχος

Τα ζητήματα μη αποδεκτής συμπεριφοράς στο σχολείο αποτελούν αντικείμενο συνεργασίας των γονέων/κηδεμόνων με τις υπεύθυνες εκπαιδευτικούς της τάξης, την Προϊσταμένη της σχολικής μονάδας, το Σύλλογο Διδασκόντων και την Συντονίστρια Εκπαιδευτικού Έργου, προκειμένου να υπάρξει η καλύτερη δυνατή παιδαγωγική αντιμετώπιση του θέματος. Σε κάθε περίπτωση και πριν από οποιαδήποτε απόφαση, λαμβάνεται υπόψη η βασική αρχή του σεβασμού της προσωπικότητας και των δικαιωμάτων του παιδιού. Οι σωματικές ποινές δεν επιτρέπονται.

Το σχολείο, ως φορέας αγωγής, έχει καθήκον να λειτουργεί έτσι ώστε οι μαθητές και μαθήτριες να συνειδητοποιήσουν ότι κάθε πράξη τους έχει συνέπειες, να μάθουν να αναλαμβάνουν την ευθύνη των επιλογών τους και να γίνουν υπεύθυνοι πολίτες. Αν η συμπεριφορά του μαθητή και της μαθήτριας δεν εναρμονίζεται με τα αποδεκτά πρότυπα και αποκλίνει από την τήρηση του εσωτερικού κανονισμού του σχολείου, τότε αντιμετωπίζει τον παιδαγωγικό έλεγχο, σύμφωνα με τις αρχές της ψυχολογίας και παιδαγωγικής που διέπουν την ηλικία του.

Ταυτόχρονα συνεδριάζει ο Σύλλογος Διδασκόντων προκειμένου να αποφασίσει για περαιτέρω ενέργειες, όπως για παράδειγμα την πρόσκληση της Συντονίστριας Εκπαιδευτικού Έργου για να εξεταστεί το θέμα ευρέως και να παρθούν οι κατάλληλες αποφάσεις.

Οι γονείς/κηδεμόνες ενημερώνονται από το Σχολείο για την όποια μη αποδεκτή συμπεριφορά των παιδιών τους. Η στενή συνεργασία σχολείου-γονέων/κηδεμόνων είναι πάντα αναγκαία, επιβεβλημένη και έχει πάντα γνώμονα το όφελος όλων των εμπλεκόμενων στην εκπαιδευτική διαδικασία.

Καινοτόμες πρακτικές που έχουν υιοθετηθεί στο Νηπιαγωγείο

Η συμμετοχή μας σε εκπαιδευτικά προγράμματα και οι καινοτόμες δράσεις που συμβάλλουν στην ενίσχυση της επιστημονικής, κοινωνικής και πολιτισμικής διάστασης του εκπαιδευτικού έργου, στη βελτίωση του κλίματος και των σχέσεων στο σχολείο, καθώς και στο άνοιγμα του σχολείου στην κοινωνία.

- Το σχολείο μας είναι μέλος του **Διεθνούς Δικτύου «Οικολογικά Σχολεία»** από το 2016 μέχρι και σήμερα έχοντας υλοποιήσει προγράμματα σχετικά με τα Απορρίμματα, το Νερό, τη Σχολική Αυλή, την Ποιότητα Ζωής και έχει βραβευτεί για τη δράση του.
- **Η διδασκαλία της αγγλικής γλώσσας στο Νηπιαγωγείο** καθότι η εκμάθηση της είναι αναγκαία στην σημερινή εποχή ως διεθνής γλώσσα και πρέπει να αρχίζει από πολύ μικρή ηλικία. Η διδασκαλία αγγλικών γίνεται μέσα από ευχάριστες δραστηριότητες που κρατούν αμείωτο το ενδιαφέρον των παιδιών και οδηγούν στη μάθηση μέσα από το παιχνίδι. Η διδασκαλία των αγγλικών στο Νηπιαγωγείο καθώς και τα εργαστήρια δεξιοτήτων έχουν ενταχθεί επίσημα στο

ωρολόγιο πρόγραμμα του Νηπιαγωγείου.

- **Τα εργαστήρια δεξιοτήτων** που έχουν σκοπό την καλλιέργεια των δεξιοτήτων του νηπίου του 21 αιώνα. Θα αναπτυχθούν θέματα κι από τους 4 θεματικούς τομείς .
- **Συμμετοχή σε eTwinning συνεργασίες** με σχολεία τόσο της Ελλάδας όσο κι άλλων ευρωπαϊκών χωρών, που δίνουν την ευκαιρία σε παιδιά κι εκπαιδευτικούς να διευρύνουν τον ορίζοντά τους ,να αυξήσουν τις ψηφιακές τους γνώσεις και να συνεργαστούν από κοινού με μεταξύ τους.
- Στο σχολείο **λειτουργεί δανειστική βιβλιοθήκη**. Κάθε μαθητής δανείζεται ένα βιβλίο και υποχρεούται να το επιστρέψει. Ο μαθητής που δεν έχει επιστρέψει το βιβλίο του δεν μπορεί να δανειστεί άλλο βιβλίο, μέχρι την επιστροφή του προηγούμενου. Τα δανειζόμενα βιβλία- παραμύθια της Βιβλιοθήκης πρέπει να επιστρέφονται εγκαίρως και σε καλή κατάσταση. Η ημερομηνία έναρξη της δανειστικής βιβλιοθήκης ανακοινώνεται από τις νηπιαγωγούς.

Η συνεχής επιμόρφωση των εκπαιδευτικών του σχολείου εξασφαλίζει την παροχή ποιοτικής εκπαίδευσης στους μαθητές μας, μέσα από κατάλληλες δραστηριότητες για την ηλικία αυτή, του προγράμματος σπουδών του Νηπιαγωγείου (συμπεριλαμβανομένων και της νέας τεχνολογίας και κάθε είδους καινοτόμου πρακτικής)με στόχο την ομαλή κοινωνικοποίηση αλλά και στην ολόπλευρη ανάπτυξη των νηπίων.

Άλλα θέματα

Εμβολιασμός μαθητών/μαθητριών

Σύμφωνα με την γνωμοδότηση της Εθνικής Επιτροπής Εμβολιασμών υποχρεωτικά είναι όλα εκείνα τα εμβόλια που είναι ενταγμένα στο Εθνικό Πρόγραμμα Εμβολιασμών. Ένα από τα δικαιολογητικά εγγραφής, αποτελεί και η επίδειξη του Βιβλιαρίου Υγείας ή άλλο στοιχείο από το οποίο αποδεικνύεται ότι έγιναν τα προβλεπόμενα εμβόλια.

Προετοιμασία γεύματος-Γεύμα

Το γεύμα των μαθητών/μαθητριών παρασκευάζεται στο σπίτι με ευθύνη των γονέων/κηδεμόνων τους. Η νηπιαγωγός στο ολοήμερο πρόγραμμα του νηπιαγωγείου, βοηθά και καθοδηγεί τους μαθητές και τις μαθήτριες ώστε να αποκτήσουν τις απαραίτητες δεξιότητες που αφορούν στη διαδικασία του γεύματος και να εξυπηρετούνται αυτόνομα. Σε κάθε περίπτωση δίνεται ιδιαίτερη προσοχή στους μαθητές μέχρι να αποκτήσουν τις απαραίτητες δεξιότητες αυτοεξυπηρέτησης. Προτείνουμε να ακολουθούνται πρότυπα υγιεινής διατροφής όσον αφορά τα γεύματα των παιδιών προκειμένου να διδάξουμε τρόπους διαφύλαξης της σωματικής υγείας τους.

Αυτοεξυπηρέτηση μαθητών

Οι μαθητές έρχονται στο σχολείο κατέχοντας βασικές δεξιότητες αυτοεξυπηρέτησης όπως για παράδειγμα να μπορούν να τρώνε μόνοι τους και να κάνουν χρήση της τουαλέτας. Οι μαθητές καθημερινά προσέρχονται στο σχολείο με ρούχα και παπούτσια που τους βοηθούν να αυτοεξυπηρετηθούν.

Ασθένειες μαθητών

Σε περίπτωση ασθενειών τα παιδιά παραμένουν στο σπίτι μέχρι να ολοκληρωθεί η θεραπεία τους φροντίζοντας να είναι απύρετα για ένα εικοσιτετράωρα και μετά να προσέλθουν στο σχολείο. Δεν χορηγείται οποιαδήποτε παροχή φαρμακευτικής αγωγής από τους εκπαιδευτικούς. Αν για οποιοδήποτε λόγο μαθητής χρήζει βοήθειας νοσηλευτικού προσωπικού ενημερώνεται η διεύθυνση του σχολείου προκειμένου να γίνουν οι απαραίτητες ενέργειες. Αν το παιδί υποβάλλεται σε κάποια συγκεκριμένη φαρμακευτική αγωγή ή ενέχει ευαισθησία σε κάποιες τροφές ή σε κάτι άλλο, παρακαλούνται οι γονείς να ενημερώσουν σχετικά την υπεύθυνη Νηπιαγωγό.

Θέματα που αφορούν τις εορταστικές εκδηλώσεις

Σύμφωνα με το ΠΔ/79 οι υποχρεωτικοί εορτασμοί στις σχολικές μονάδες αφορούν τις εθνικές επετείους καθώς επίσης αυτά που θα ορίσει κάθε φορά το ΥΠΑΙΘ. Ο τρόπος του εορτασμού, αν δηλαδή θα είναι με πρόσκληση ή μη των γονέων αποφασίζεται από τον εκάστοτε σύλλογο

διδασκόντων ο οποίος αποφασίζει με βάση τις συνθήκες όπως αυτές διαμορφώνονται κάθε φορά.

Ονομαστικές εορτές, Γενέθλια, Προσκλήσεις

Κατά τις ονομαστικές γιορτές και τις ημέρες των γενεθλίων των νηπίων μπορούν τα ίδια να κεράσουν ατομικά γλυκά στα παιδιά.

Προσκλήσεις που αφορούν εξωσχολικούς εορτασμούς (γενέθλια, ονομαστική γιορτή) δίνονται από τους γονείς και κηδεμόνες μετά τη λήξη του σχολικού προγράμματος.

Καταμερισμός των μαθητών στα τμήματα

Ο καταμερισμός του μαθητικού δυναμικού στα τμήματα γίνεται με βάση το ΠΔ/79 και με την εγκύκλιο του ΥΠΑΙΘ σχετικά με τη λειτουργία των νηπιαγωγείων που εκδίδεται κάθε σχολικό έτος.

Χρήση εικόνων και βίντεο από σχολικές δραστηριότητες

Δεν επιτρέπεται στους γονείς και κηδεμόνες των μαθητών να αναρτήσουν φωτογραφίες ή βίντεο στο διαδίκτυο από διάφορες εκδηλώσεις του σχολείου. Εικόνες από σχολικές δραστηριότητες των παιδιών που θα αναρτηθούν από τους εκπαιδευτικούς σε εγκεκριμένους εκπαιδευτικούς ιστότοπους και στον ιστότοπο του σχολείου, θα έχουν υποστεί επεξεργασία και θα γίνονται μόνο μετά την ενυπόγραφη έγκριση των γονέων για την προστασία των προσωπικών δεδομένων των νηπίων.

Πρόληψη φαινομένων Βίας και Σχολικού εκφοβισμού

Σημαντικό παράγοντα της διαδικασίας πρόληψης ή/και αντιμετώπισης φαινομένων βίας, παρενόχλησης, εξαναγκασμού και σχολικού εκφοβισμού αποτελεί η ανάπτυξη θετικού κλίματος, χαρακτηριστικά του οποίου είναι ο αμοιβαίος σεβασμός, η αποδοχή της διαφορετικότητας, η προώθηση της συνεργασίας με φορείς, με την οικογένεια κ.α.

Μεταφορά μαθητών με δημόσια σύμβαση υπηρεσιών της Περιφέρειας

Ο γενικός κανόνας με τον οποίο προσδιορίζονται οι δικαιούμενοι μεταφοράς μαθητές και οι τρόποι μεταφοράς τους σχετίζεται με την εκπαιδευτική βαθμίδα, λαμβάνοντας υπόψη την **ελάχιστη απόσταση της κατοικίας του μαθητή από τη σχολική μονάδα**. Για μεταφορά μαθητών με δημόσια σύμβαση υπηρεσιών προσδιορίζεται στα 1.200 μέτρα για μαθητές Πρωτοβάθμιας Εκπαίδευσης κατ' ελάχιστον. Το σχολικό λεωφορείο αποτελεί συνέχεια του σχολικού περιβάλλοντος. Με την έννοια αυτή, όλοι οι κανόνες που διέπουν τη σχολική ζωή ισχύουν από την πρώτη στιγμή επιβίβασης στο σχολικό λεωφορείο έως την αποβίβαση από αυτό.

Άρθρο 4. Επικοινωνία και Συνεργασία Γονέων/Κηδεμόνων-Σχολείου

Σημασία της επικοινωνίας και της συνεργασίας σχολείου-οικογένειας

Πολύ σημαντικός παράμετρος της συνολικής λειτουργίας του Νηπιαγωγείου και του κλίματος που δημιουργείται είναι η επικοινωνία και η εποικοδομητική συνεργασία με τους γονείς/κηδεμόνες των μαθητών/μαθητριών και με τον Σύλλογο Γονέων. Η εμπιστοσύνη του παιδιού στο σχολείο ενισχύεται από τη θετική στάση των γονέων/κηδεμόνων προς το Σχολείο και τον εκπαιδευτικό.

Για οποιοδήποτε αίτημά τους, οι γονείς/κηδεμόνες απευθύνονται στην εκπαιδευτικό της τάξης. Σε περίπτωση που δεν υπάρξει κοινά αποδεκτή λύση ή συνεννόηση, απευθύνονται στην Προϊσταμένη του Νηπιαγωγείου.

Διαδικασίες ενημέρωσης και επικοινωνίας Σχολείου και γονέων/κηδεμόνων

Οι συναντήσεις για ενημέρωση των γονέων/κηδεμόνων με τους εκπαιδευτικούς προγραμματίζονται με απόφαση του Συλλόγου Διδασκόντων:

- Στην αρχή του διδακτικού έτους, όπου λαμβάνει χώρα ενημέρωση για ζητήματα που αφορούν στην εύρυθμη λειτουργία του σχολείου.
- Μια φορά τουλάχιστον το μήνα σε προκαθορισμένη από την εκπαιδευτικό του τμήματος ημέρα και ώρα, για θέματα που αφορούν στην αγωγή και πρόοδο των μαθητών/μαθητριών.
- Κάθε φορά που η εκπαιδευτικός της τάξης κρίνει αναγκαία μια έκτακτη συνάντηση.
- Κατά την ενημέρωση προόδου με το πέρας κάθε τριμήνου, όπου πραγματοποιείται

παιδαγωγική συνάντηση της εκπαιδευτικού της τάξης με τους γονείς/κηδεμόνες των μαθητών/μαθητριών, προκειμένου να ενημερωθούν για την πρόοδο των παιδιών τους.

Η είσοδος των γονέων/κηδεμόνων στο σχολικό χώρο επιτρέπεται μόνο κατά τις προβλεπόμενες ώρες συναντήσεων με τους εκπαιδευτικούς των τάξεων.

Οι γονείς-κηδεμόνες οφείλουν να επικαιροποιούν τα στοιχεία επικοινωνίας τους και να ενημερώνουν άμεσα τους εκπαιδευτικούς για κάθε αλλαγή, ώστε το Νηπιαγωγείο να έχει τα ισχύοντα τηλέφωνα τους και τις έγκυρες ηλεκτρονικές διευθύνσεις τους για την αποστολή ενημερωτικών σημειωμάτων ή/και υπεύθυνων δηλώσεων για την πραγματοποίηση εκπαιδευτικών επισκέψεων/δράσεων/εκδηλώσεων κ.λπ.. Επίσης, οι γονείς/κηδεμόνες θα πρέπει τακτικά να επισκέπτονται την ιστοσελίδα του Νηπιαγωγείου, ή να αξιοποιούν κάθε πρόσφορο μέσο επικοινωνίας που παρέχεται από το Νηπιαγωγείο και να ενημερώνονται για τα θέματα του Νηπιαγωγείου. Τέλος, οι γονείς/κηδεμόνες σε έκτακτες περιπτώσεις θα πρέπει να έχουν φροντίσει είτε οι ίδιοι ή πρόσωπα που έχουν εξουσιοδοτήσει να είναι άμεσα διαθέσιμοι. Σε περίπτωση διαζευγμένων γονέων πρέπει το νηπιαγωγείο να γνωρίζει ποιος από τους δυο γονείς έχει την κηδεμονία. Οι γονείς/κηδεμόνες οφείλουν να γνωστοποιούν εμπιστευτικά στη νηπιαγωγό της τάξης ή στην προϊσταμένη κάθε ιδιαιτερότητα που αφορά στη σωματική και ψυχική υγεία του μαθητή αλλά και οποιαδήποτε αλλαγή στη ζωή του παιδιού (π.χ. διαζύγιο, νέο μωρό κ.λπ.), προκειμένου η νηπιαγωγός να γνωρίσει καλύτερα τις ανάγκες και τις αδυναμίες του και να εργαστεί πάνω σ' αυτές. Σε περίπτωση απουσίας μαθητή, ιδιαίτερα μακροχρόνιας ή επαναλαμβανόμενης, είναι απαραίτητο να ενημερώνεται έγκαιρα το σχολείο. Κανένας ενήλικας δεν έχει δικαίωμα να νουθετεί ή να επιπλήττει παιδί στον χώρο του σχολείου. Το όποιο πρόβλημα παρουσιαστεί, οφείλουν να το συζητούν πρώτα με την υπεύθυνη νηπιαγωγό.

Σύλλογος Γονέων και Κηδεμόνων

Οι γονείς/κηδεμόνες των μαθητών και μαθητριών κάθε Σχολείου συγκροτούν τον Σύλλογο Γονέων & Κηδεμόνων, που φέρει την επωνυμία του σχολείου και συμμετέχουν αυτοδικαίως σε αυτόν. Ο Σύλλογος Γονέων & Κηδεμόνων είναι ένας σημαντικός θεσμός, αποτελεί αναπόσπαστο μέρος της Σχολικής Κοινότητας και για αυτό είναι σημαντική η συμμετοχή όλων των γονέων/κηδεμόνων. Βρίσκεται σε άμεση συνεργασία με την Προϊσταμένη, τον Σύλλογο Διδασκόντων του σχολείου, αλλά και με τον Πρόεδρο της Σχολικής Επιτροπής του Δήμου Κρωπίας.

Σχολικό Συμβούλιο

Σε κάθε σχολική μονάδα λειτουργεί το Σχολικό Συμβούλιο, στο οποίο συμμετέχουν ο Σύλλογος Διδασκόντων, το Διοικητικό Συμβούλιο του Συλλόγου Γονέων & Κηδεμόνων και ο εκπρόσωπος της τοπικής αυτοδιοίκησης. Έργο του Σχολικού Συμβουλίου είναι η συμβολή του στη διασφάλιση της εύρυθμης λειτουργίας της σχολικής μονάδας. Το Σχολικό Συμβούλιο λειτουργεί συνεργατικά και προτείνει παρεμβάσεις για την επίλυση θεμάτων που αφορούν στην υγιεινή, στην ασφάλεια και στην πρόληψη ατυχημάτων στον σχολικό χώρο καθώς και σε ζητήματα βελτίωσης της υλικοτεχνικής υποδομής του Νηπιαγωγείου.

Η σημασία της συνέργειας όλων

Ένα ανοιχτό στην κοινωνία, συνεργατικό και δημοκρατικό σχολείο έχει ανάγκη από τη σύμπραξη όλων των μελών της εκπαιδευτικής κοινότητας – μαθητών/μαθητριών, εκπαιδευτικών, Προϊσταμένης, Συλλόγου Γονέων και Κηδεμόνων, Σχολικής Επιτροπής, Τοπικής Αυτοδιοίκησης – προκειμένου να επιτύχει στην αποστολή του. Οι γονείς και κηδεμόνες οφείλουν να συμμετέχουν στις συνεδριάσεις των συλλογικών οργάνων του σχολείου και να συνδράμουν στην εύρυθμη λειτουργία τους.

Άρθρο 5: Πολιτική του σχολείου προστασίας από πιθανούς κινδύνους

Αντιμετώπιση έκτακτων αναγκών

Προστασία από σεισμούς και φυσικές καταστροφές

Στο πρώτο δεκαήμερο της έναρξης του σχολικού έτους, η Προϊσταμένη του Νηπιαγωγείου σε συνεργασία με τον Σύλλογο Διδασκόντων:

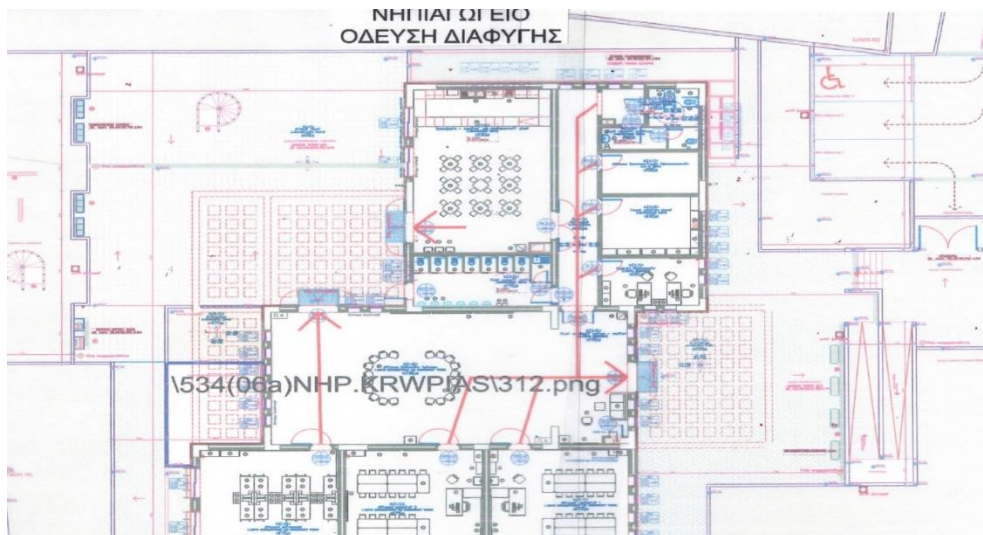
α) Επικαιροποιούν το «Σχέδιο Μνημονίου Ενεργειών για τη Διαχείριση του Σεισμικού Κινδύνου στη σχολική μονάδα» που βρίσκεται στη σχετική σελίδα Ο.Α.Σ.Π. και προβαίνουν σε όλες τις απαιτούμενες ενέργειες που προβλέπονται πριν από τον σεισμό, καθώς και στον προγραμματισμό και υλοποίηση των απαραίτητων ασκήσεων ετοιμότητας κατά τη διάρκεια του σχολικού έτους.

β) Επικαιροποιούν τον «Εσωτερικό Κανονισμό Σχολικής Μονάδας (ΔΑΙ) και Μνημόνιο Ενεργειών για τη διαχείριση πυρκαγιών, ακραίων καιρικών φαινομένων, τεχνολογικών καταστροφών και ΧΒΡΠ περιστατικών», λαμβάνοντας υπόψη τις οδηγίες προστασίας για όλες τις μορφές φυσικών καταστροφών, ενημερώνουν τους/τις μαθητές/τριες και τους γονείς/κηδεμόνες για τους βασικούς κανόνες και τρόπους αντίδρασης κατά την εκδήλωση των φαινομένων.

Διευκρινίζεται ότι σε περίπτωση κρίσης οι μαθητές/μαθήτριες παραδίδονται μόνο στους γονείς/κηδεμόνες τους ή στα πρόσωπα που οι γονείς/κηδεμόνες έχουν ορίσει γραπτώς για την παραλαβή των μαθητών/τριών από τη σχολική μονάδα.

Τέλος, σε καταστάσεις πανδημίας ή ακραίων-επικίνδυνων φαινομένων οι εκπαιδευτικοί, μαθητές/μαθήτριες, γονείς/κηδεμόνες, Προϊστάμενοι/Προϊστάμενες οφείλουν να συμμορφώνονται και να ακολουθούν ρητά τις οδηγίες που εκδίδουν οι εκάστοτε αρμόδιοι φορείς/υπηρεσίες: π.χ. ΕΟΔΥ, ΥΠΑΙΘ, Υπουργείο Πολιτικής Προστασίας, κ.λ.π. για την εύρυθμη λειτουργία της σχολικής μονάδας και την ασφάλεια των μελών της.

Χώρος συγκέντρωσης σε περίπτωση ανάγκης



Άρθρο 6: Εσωτερικός Κανονισμός Λειτουργίας- Διαδικασίες διασφάλισης της εφαρμογής του

Ο κοινά συμφωνημένος Κανονισμός βασίζεται στην ισχύουσα νομοθεσία και στις σύγχρονες παιδαγωγικές και διδακτικές αρχές. Η τήρησή του από όλους τους παράγοντες του σχολείου (μαθητές/μαθήτριες, εκπαιδευτικούς, γονείς/κηδεμόνες, βοηθητικό προσωπικό) με αμοιβαίο σεβασμό στον διακριτό θεσμικό ρόλο τους αποτελεί προϋπόθεση της εύρυθμης λειτουργίας του Νηπιαγωγείου. Είναι το θεμέλιο πάνω στο οποίο μπορεί το σχολείο να οικοδομήσει για να πετύχει

τους στόχους και το όραμά του.

Θέματα που ανακύπτουν στην εκπαιδευτική καθημερινότητα και δεν προβλέπονται από τον Κανονισμό, αντιμετωπίζονται κατά περίπτωση από την Προϊσταμένη και το Σύλλογο Διδασκόντων, σύμφωνα με τις αρχές της παιδαγωγικής επιστήμης και την κείμενη εκπαιδευτική νομοθεσία, σε πνεύμα συνεργασίας με όλα τα μέλη της σχολικής κοινότητας.

Οι γονείς/κηδεμόνες των μαθητών και μαθητριών ενημερώνονται με κάθε πρόσφορο μέσο, έντυπο ή ηλεκτρονικό, σχετικά με τον κανονισμό του Νηπιαγωγείου.

Κίτσι, 12 Οκτωβρίου 2022

Η Προϊσταμένη
Μαρία Πόντα



Εγκρίνεται

Συντονίστρια Εκπαιδευτικού Έργου

ΘΕΜΑ: «Έγκριση του Εσωτερικού Κανονισμού Λειτουργίας του 1ου Νηπιαγωγείου Κιτίου για το σχολικό έτος 2022-23»

Έχοντας υπόψη:

1. Το Ν. 4547/2018, ΦΕΚ Α' 102/14-06-2018.
2. Την Υ.Α. 158733/ΓΔ4/24-09-2018, ΦΕΚ Β' 4299/27-09-2018.
3. Το Ν. 4692/ΦΕΚ Α' 111/12-6-2020
4. Την Υ.Α. με αρ.πρωτ.13423/ΓΔ4/04-02-2021 (ΦΕΚ 491 τ.β'/9-2-2021) με θέμα «Εσωτερικός κανονισμός λειτουργίας σχολικών μονάδων Π.Ε. & Δ.Ε.»
5. Το με Αρ. Πρωτ. 461/03-11-2022 αίτημα του 1ου Νηπιαγωγείου Κιτίου.

Εγκρίνουμε τον Εσωτερικό Κανονισμό Λειτουργίας του 1ου Νηπιαγωγείου Κιτίου για το Σχολικό Έτος 2022-2023 .

Η Συντονίστρια Εκπαιδευτικού Έργου ΠΕ 60


Αγαπολία Ευθυμοπούλου

Ημερομηνία: 7/11/2022

Διευθυντής Εκπαίδευσης
ΠΕ Ανατολικής Αττικής

Θέμα: « Έγκριση Εσωτερικού Κανονισμού του ΝΓ Κιτίου»

Σχετ.:

1. Το με υπ' αρ. πρωτ.: 36365/08-11-2022 ηλεκτρονικό μήνυμα του Νηπιαγωγείου Κιτίου προς την υπηρεσία μας.
2. Το με υπ' αρ. πρωτ.: 467/07-11-2022 έγγραφο του Νηπιαγωγείου Κιτίου προς την υπηρεσία μας.
3. Το με υπ' αρ. πρωτ.: 1381/04-11-2022 έγγραφο του 5^{ου} Π.Ε.Κ.Ε.Σ προς το Νηπιαγωγείο Κιτίου.

Σε συνέχεια των ανωτέρω σχετικών, σας ενημερώνουμε ότι εγκρίνουμε τον Εσωτερικό Κανονισμό του σχολείου σας, όπως αυτός μας κοινοποιήθηκε.

Ο Εσωτερικός Κανονισμός πληροί τις προϋποθέσεις που τίθενται από το (Άρθρο 37, Ν. 4692/2020/Α'111) και την (Υ.Α. 13423/ΓΔ4/ΦΕΚ, 491/Β'/9-2-2021) του Υ.ΠΑΙ.Θ.

Παρακαλούμε όπως αναρτήσετε τον ανωτέρω εγκεκριμένο εσωτερικό κανονισμό στην ιστοσελίδα του σχολείου σας.

ΑΚΡΙΒΕΣ ΨΗΦΙΑΚΟ ΑΝΤΙΓΡΑΦΟ
Ο Αναπληρωτής Προϊστάμενος
Τμήματος Ε', Εκπαιδευτικών
Θεμάτων

Κυριάκος Λεμπέσης

Ο Διευθυντής Π.Ε. Ανατ. Αττικής
Τ.Σ.Υ

Δρ. Κωνσταντίνος Παπαχρήστος

Ημερομηνία: 22/11/2022