


2023-2024

Εσωτερικός Κανονισμός Λειτουργίας

1/θέσιο
Νηπιαγωγείο
Κερίου

ΤΑΥΤΟΤΗΤΑΤΟΥΣΧΟΛΕΙΟΥ		
	1/θέσιο Νηπιαγωγείο Κερίου	
	Διεύθυνση Α/θμιας Εκπαίδευσης Ζακύνθου	
	ΚωδικόςΣχολείου(ΥΠΑΙΘΑ)	9140074

ΣΤΟΙΧΕΙΑ			
ΈδρατουΣχολείου(διεύθυνση)		Κερί, Ζάκυνθος, Τ.Κ. 29092	
Τηλέφωνο	2695049131	Fax	
e-mail:	mail@nip-keriou.zak.sch.gr	Ιστοσελίδα	https://blogs.sch.gr/nipker/
Προϊσταμένη Σχολικής Μονάδας		Κίρκη Αγαθούλα Σπυριδούλα	
Πρόεδρος Συλλόγου Γονέων/Κηδεμόνων		Κόκορης Γεράσιμος	

Συλλόγου

Γονέων και κηδεμόνων

Περιεχόμενα

Εισαγωγή	4
Σύνταξη,έγκριση και τήρηση του Κανονισμού.	4
Ταυτότητα και όραμα του σχολείου μας.....	4
Άρθρο1.Βασικές αρχές και στόχοι του Εσωτερικού Κανονισμού Λειτουργίας	5
Άρθρο2.Λειτουργία του Σχολείου	6
I. Διδακτικό ωράριο	6
Υποχρεωτικό πρόγραμμα.....	6
Ολοήμερο πρόγραμμα.....	6
II. Προσέλευση και αποχώρηση μαθητών/μαθητριών	6
III. Ωρολόγιο Πρόγραμμα του Σχολείου	6
3.Σχολική και Κοινωνική Ζωή	8
I.Φοίτηση	8
II. Σχολικοί χώροι.....	8
III. Διάλειμμα	8

IV. Σχολικό πρόγραμμα.....	8
V. Συμπεριφορά-Δικαιώματα-Υποχρεώσεις	9
Οι εκπαιδευτικοί	9
Οι μαθητές/μαθήτριες	10
VI. Παιδαγωγικός έλεγχος.....	10
VII Καινοτόμες πρακτικές που έχουν υιοθετηθεί στο Νηπιαγωγείο	12
VIII Άλλα θέματα	12
Άρθρο4. Σχολικές Εκδηλώσεις-Δραστηριότητες	13
Άρθρο5.Επικοινωνία και Συνεργασία Γονέων/Κηδεμόνων-Σχολείου.....	14
I.Σημασία της επικοινωνίας και της συνεργασίας σχολείου-οικογένειας	14
II.Διαδικασίες ενημέρωσης και επικοινωνίας Σχολείου και γονέων/κηδεμόνων.....	14
III. Σύλλογος Γονέων και Κηδεμόνων.....	14
IV. Σχολικό Συμβούλιο	14
V.Η σημασία της συνέργειας όλων.....	14
Άρθρο6:Πολιτική του σχολείου προστασίας από πιθανούς κινδύνους.....	15
Αντιμετώπιση έκτακτων αναγκών	15
Χώρος συγκέντρωσης σε περίπτωση ανάγκης	16
Ειδικό σχέδιο αποχώρησης λόγω έκτακτων συνθηκών.....	16
Μέτρα κατά του COVID-19.....	16
Άρθρο7:Εσωτερικός Κανονισμός Λειτουργίας-Διαδικασίες διασφάλισης της εφαρμογής του .	17

Εσωτερικός Κανονισμός Λειτουργίας

Εισαγωγή

Ο Εσωτερικός Κανονισμός Λειτουργίας του Σχολείου (άρθρο 37, Ν.4692/2020) επιδιώκει να εξασφαλίσει τις προϋποθέσεις και τις συνθήκες που είναι απαραίτητες για να πραγματοποιείται όσο καλύτερα γίνεται το έργο του σχολείου και να επιτυγχάνονται όσο γίνεται καλύτερα οι στόχοι που θέτουμε κάθε φορά ως σχολική κοινότητα (μαθητές, εκπαιδευτικοί, βοηθητικό προσωπικό, γονείς/κηδεμόνες).

Ο Κανονισμός βασίζεται σε όσα προβλέπονται από την πολιτεία για την εκπαίδευση και τη λειτουργία των δημόσιων και ιδιωτικών Σχολείων, ενσωματώνει αποδεκτές παιδαγωγικές αρχές και είναι προσαρμοσμένος στις ιδιαίτερες συνθήκες λειτουργίας του Νηπιαγωγείου και τα χαρακτηριστικά της τοπικής σχολικής και ευρύτερης κοινότητας.

Σύνταξη, έγκριση και τήρηση του Κανονισμού.

Ο Εσωτερικός Κανονισμός Λειτουργίας συντάσσεται ύστερα από εισήγηση της Προϊσταμένης του Νηπιαγωγείου **Κίκκη Αγαθούλας Σπυριδούλας**, με τη συμμετοχή όλων των μελών του Συλλόγου Διδασκόντων, της **Παπαστρατάκη Ευαγγελίας**, Νηπιαγωγό, των μελών του Διοικητικού Συμβουλίου του Συλλόγου Γονέων και Κηδεμόνων **κ. Κόκορη Γεράσιμο, πρόεδρο**, την **κ. Μπαλαφούτα Χριστίνα, γραμματέα** καθώς και του Προέδρου της Κοινότητας Κερίου, **Στέφο Δημήτριο**. Εγκρίνεται από τη Σύμβουλο Εκπαίδευσης, που έχει την παιδαγωγική ευθύνη του σχολείου καθώς και από τον Διευθυντή Εκπαίδευσης **κ. Κατσιμπέλη Αθανάσιο**.

Ο Εσωτερικός Κανονισμός Λειτουργίας με την έναρξη του σχολικού έτους κοινοποιείται με κάθε πρόσφορο μέσο στους γονείς/κηδεμόνες και αναρτάται με την έναρξη του σχολικού έτους στον ιστότοπο του Νηπιαγωγείου.

Η ακριβής τήρησή του αποτελεί ευθύνη και υποχρέωση όλων των μελών της σχολικής κοινότητας: της Διεύθυνσης του Νηπιαγωγείου, των εκπαιδευτικών και του βοηθητικού προσωπικού, των μαθητών, των γονέων και κηδεμόνων.

Ο Κανονισμός, όταν κριθεί αναγκαίο, αναπροσαρμόζεται, μέσω της προβλεπόμενης από τον νόμο συμμετοχικής διαδικασίας όλων των μελών της σχολικής κοινότητας, έτσι ώστε να συμπεριλαμβάνει νέες νομοθετικές ρυθμίσεις, να ανταποκρίνεται στις αλλαγές των συνθηκών λειτουργίας του σχολείου και τις, κατά καιρούς, αποφάσεις των αρμόδιων συλλογικών οργάνων του.

Ταυτότητα και όραμα του σχολείου μας

Το Νηπιαγωγείο Κερίου βρίσκεται στο χωριό Κερί, στο νότιο μέρος της Ζακύνθου, στο ακρωτήριο του Μαραθιά, περίπου 20 χμ από την πόλη. Το σχολικό έτος 2023-2024 φοιτούν σε αυτό **10 παιδιά (7 νήπια και 3 προνήπια)**. **Λειτουργεί πρωινό υποχρεωτικό τμήμα με υπεύθυνη εκπαιδευτικό την Κίκκη Αγαθούλα Σπυριδούλα και προαιρετικό ολόημερο με υπεύθυνη εκπαιδευτικό την Παπαστρατάκη Ευαγγελία.** Οι δραστηριότητες της αγγλικής γλώσσας στο πρόγραμμα του Νηπιαγωγείου μας θα υλοποιηθούν με την επόμενη φάση αναπληρωτών ΠΕ06.

Η βασική παιδαγωγική αρχή που διατρέχει κάθε πτυχή του προγράμματος μας στο Νηπιαγωγείο Κερίου είναι όπως ορίζεται από το ΠΣ. Επενδύουμε στις ήδη υπάρχουσες γνώσεις των παιδιών και αυξάνουμε σταδιακά τον βαθμό δυσκολίας, με βάση τις αρχές της **σπειροειδούς μάθησης**. Εφαρμόζεται το **μοντέλο ανάστροφου σχεδιασμού**, με σημείο εκκίνησης τις **ικανότητες** που αναμένεται να αναπτυχθούν. Γίνεται **συνδυασμός γνώσεων, στάσεων και δεξιοτήτων**, ώστε τα παιδιά να ανταποκρίνονται αποτελεσματικά στις μαθησιακές προκλήσεις. **Στόχος είναι η ευτυχία και η ισόρροπη ανάπτυξη του παιδιού.** Ενισχύεται για αυτό η **αυτοπεποίθηση** και η **αυτονομία** τους με την **ανάθεση πρωτοβουλιών**. Λαμβάνονται πάντα υπόψιν μας **οι ανάγκες και τα ενδιαφέροντα των παιδιών**. **Τέσσερα θεματικά πεδία θα αναπτυχθούν με βάση την ολιστική προσέγγιση της μάθησης:** **α.** Παιδί και Επικοινωνία **β.** Εαυτός και Κοινωνία **γ.** Θετικές Επιστήμες και **δ.** Σώμα, Δημιουργία και Έκφραση.

Προέχει η κοινωνικοσυναισθηματική, η ψυχοκινητική, η γνωστική ανάπτυξη των παιδιών, η ανάπτυξη της καλλιτεχνικής έκφρασής τους και η ανάπτυξη των δεξιοτήτων τους. Σύμφωνα με την **πράξη 8η/19/9/2023** του συλλόγου διδασκόντων του Νηπιαγωγείου Κερίου με θέμα: <<Σύνταξη και έγκριση του εσωτερικού κανονισμού λειτουργίας του 1/θ Νηπιαγωγείου Κερίου για το σχολικό έτος 2023-2024>>, συντάχθηκε και εγκρίθηκε ο εσωτερικός κανονισμός του Νηπιαγωγείου Κερίου για το σχολικό έτος 2023-2024.

Άρθρο1.Βασικέςαρχές και στόχοι του Εσωτερικού Κανονισμού Λειτουργίας

Ο Κανονισμός, περιλαμβάνει όρους και κανόνες, κατανομή αρμοδιοτήτων και ευθυνών, δικαιωμάτων και υποχρεώσεων, για όλα τα μέλη της σχολικής κοινότητας, έτσι ώστε να διαμορφώνεται στο σχολείο ένα παιδαγωγικό και διδακτικό κλίμα που διευκολύνει την απρόσκοπτη, μεθοδική και αποτελεσματική λειτουργία του. Ταυτόχρονα οι δυσκολίες και τα προβλήματα που προκύπτουν αντιμετωπίζονται από τα μέλη της σχολικής κοινότητας ως προκλήσεις και ευκαιρίες βελτίωσης, ανάπτυξης και ενδυνάμωσης παιδαγωγικών, διδακτικών, και άλλων πρακτικών.

Βασικοί στόχοι του Κανονισμού είναι οι μαθητές/μαθήτριες να διαμορφώσουν την προσωπικότητά τους, να αναπτύξουν δεξιότητες οι οποίες έχουν βασικό και κυρίαρχο ρόλο στη μαθησιακή διαδικασία και ταυτόχρονα αποτελούν **δεξιότητες ζωής**, όπως η δημιουργικότητα, ο αυτοέλεγχος, η συναίσθηση της ευθύνης, η συνεργασία, η ενσυναίσθηση, η αλληλεγγύη, ο αμοιβαίος σεβασμός, η αλληλοκατανόηση, η αποδοχή της διαφορετικότητας, ο σεβασμός όλων σε κοινούς συμφωνημένους κανόνες, η περιβαλλοντική συνείδηση, η προστασία της υγείας, καθώς και η εδραίωση της ισότητας, της αλληλεγγύης και της δημοκρατίας.

Μέσω των συμφωνημένων αρχών/κατευθύνσεων του Κανονισμού του Νηπιαγωγείου, επιδιώκεται:

- Να εξασφαλίζεται ένα **υποστηρικτικό πλαίσιο** για να πραγματοποιείται με επιτυχία το εκπαιδευτικό έργο και η απρόσκοπτη συμμετοχή όλων των μαθητών/μαθητριών στην εκπαιδευτική διαδικασία.
- Να αναπτύσσεται **κατάλληλο κλίμα** για την ανάπτυξη της προσωπικότητας του/της κάθε μαθητή/μαθήτριας αλλά και όλων των μελών της σχολικής κοινότητας.
- Να διασφαλίζεται **η σωματική και ψυχική υγεία** όλων των μελών της σχολικής κοινότητας.
- Να δημιουργείται πλαίσιο συνθηκών για **ουσιαστική μάθηση και εργασία**.

Ο παρών Εσωτερικός Κανονισμός Λειτουργίας είναι πλήρως εναρμονισμένος με το ΦΕΚ491/2021, όπως ορίζεται από το Αριθμ.13423/ΓΔ.

Άρθρο2.Λειτουργία του Σχολείου

I. Διδακτικό ωράριο

Η έναρξη, η λήξη, η διάρκεια μαθημάτων του βασικού υποχρεωτικού προγράμματος και του ολοήμερου νηπιαγωγείου, τα διαλείμματα, ο χρόνος διδασκαλίας ανά διδακτική ώρα καθώς και η έναρξη και λήξη του διδακτικού έτους καθορίζονται από τις κείμενες διατάξεις και αποφάσεις του ΥΠΑΙΘΑ. Ανακοινώνονται στους γονείς με την έναρξη του διδακτικού έτους με σχετικό έντυπο και παράλληλα αναρτώνται στην ιστοσελίδα του Νηπιαγωγείου.

Για το σχολικό έτος 2023-2024 το πρόγραμμα του σχολείου, διαμορφώνεται ως εξής:

Υποχρεωτικό πρόγραμμα

- Υποδοχή των μαθητών και των μαθητριών στο σχολείο: 8.15-8:30.
- Λήξη υποχρεωτικού προγράμματος-αποχώρηση μαθητών και μαθητριών: 13:00

Ολοήμερο πρόγραμμα

- Έναρξη λειτουργίας των δραστηριοτήτων Ολοήμερου προγράμματος: 13:00.
- Λήξη των δραστηριοτήτων Ολοήμερου προγράμματος: 16:00.

Προκειμένου να διευκολυνθεί, κατά την έναρξη της σχολικής χρονιάς, η ομαλή προσαρμογή των μαθητών/τριών δύναται να εφαρμόζεται ευέλικτο ωράριο παραμονής στο Νηπιαγωγείο κατά τις πρώτες δύο εβδομάδες λειτουργίας (παρ.7, άρθρο 2, Π.Δ. 79/2017). Επίσης, προβλέπεται η μεταφορά ωραρίου εργασίας σε απογευματινές ώρες έως δύο φορές κατά τη διάρκεια του σχολικού έτους για την οποία ενημερώνονται η Σύμβουλος Εκπαίδευσης Νηπιαγωγών και ο Διευθυντής Εκπαίδευσης (άρθρο 16, παρ. 10 Π.Δ. 79/2017).

II. Προσέλευση και αποχώρηση μαθητών/μαθητριών

Η ώρα προσέλευσης των μαθητών και μαθητριών του Νηπιαγωγείου είναι 08:15 έως 08:30. Η έγκαιρη προσέλευση και η καλά οργανωμένη και ελεγχόμενη αποχώρηση είναι απαραίτητες προϋποθέσεις για την πραγματοποίηση του διδακτικού έργου και την εύρυθμη λειτουργία του σχολείου γενικότερα και διασφαλίζει την **ασφάλεια** των μαθητών και μαθητριών και του προσωπικού του σχολείου.

Για λόγους ασφαλείας των μαθητών/μαθητριών αλλά και για την ομαλή λειτουργία του προγράμματος η είσοδος του σχολείου/οι εισοδοί του σχολείου κλείνουν στις 8:30 ώστε να μην παρακωλύεται το παιδαγωγικό έργο του σχολείου.

Οι μαθητές και οι μαθήτριες σε καμία περίπτωση δεν αποχωρούν από το σχολείο πριν τη λήξη του ωραρίου. Αν παρουσιαστεί **ανάγκη έκτακτης αποχώρησης** κατά τη διάρκεια του σχολικού ωραρίου (π.χ. ασθένεια), ενημερώνεται ο γονέας/κηδεμόνας για να προσέλθει στο Σχολείο και να συνοδεύσει το παιδί στο σπίτι του, αφού προηγουμένως συμπληρώσει το σχετικό έντυπο (υπεύθυνη δήλωση). Εάν κάποιος γονέας/κηδεμόνας χρειαστεί, για ειδικό λόγο να πάρει το παιδί του πριν τη λήξη των μαθημάτων, χρειάζεται να ενημερώσει εγκαίρως τη Διεύθυνση του Σχολείου και να συμπληρώσει σχετικό έντυπο όπου θα αναγράφονται οι λόγοι (υπεύθυνη δήλωση).

Οι εκπαιδευτικοί υποδέχονται τους μαθητές και τις μαθήτριες στην είσοδο του Σχολείου και οι γονείς/κηδεμόνες-συνοδοί αποχωρούν. Κατά τη διάρκεια του χρόνου προσέλευσης των μαθητών/μαθητριών δεν παρευρίσκεται χωρίς άδεια στον χώρο του σχολείου κανένας επισκέπτης.

Οι γονείς/κηδεμόνες προσέρχονται έγκαιρα για την παραλαβή των μαθητών και των μαθητριών, παραμένουν έξω από τις εισόδους του σχολείου, χωρίς να παρεμποδίζουν τη διαδικασία αποχώρησης. Κάθε καθυστέρηση στην προσέλευση των συνοδών δημιουργεί κινδύνους για την ασφάλεια των μαθητών/μαθητριών που παρακολουθούν το σχολικό πρόγραμμα και παρεμποδίζει τη λειτουργία της σχολικής μονάδας. Σε περιπτώσεις δυσμενών καιρικών συνθηκών, το σχολείο δύναται να τροποποιήσει τη διαδικασία προσέλευσης/αποχώρησης ώστε να μειωθεί στο ελάχιστο η έκθεση γονέων και μαθητών στις καιρικές συνθήκες δίχως να τεθεί σε κίνδυνο η ασφάλεια των μαθητών.

III. Ωρολόγιο Πρόγραμμα του Σχολείου

Το Νηπιαγωγείο εφαρμόζει το Ωρολόγιο Πρόγραμμα, όπως αυτό ορίζεται από τις εγκυκλίους του ΥΠΑΙΘΑ και εξειδικεύεται από τον Σύλλογο Διδασκόντων με ευθύνη της Προϊσταμένης του Νηπιαγωγείου και υποβάλλεται προς έγκριση στον Προϊστάμενο εκπαιδευτικών θεμάτων της οικείας Διεύθυνσης Πρωτοβάθμιας Εκπαίδευσης.

Εβδομαδιαίο Ωρολόγιο Πρόγραμμα Διδασκαλίας (ΕΩΠΔ) Νηπιαγωγείου
ΠΡΩΪΝΗ ΛΕΙΤΟΥΡΓΙΑ

ΩΡΕΣ	ΔΙΑΡΚΕΙΑ	ΠΕΡΙΕΧΟΜΕΝΟ	ΤΜΗΜΑ 1 ΟΝΟΜΑΤΕΠΩΝΥΜΟ ΕΚΠ/ΚΟΥ
08:15-8:30		Υποδοχή μαθητών/τριών (βασικό υποχρεωτικό πρόγραμμα)	Κίκκη Αγαθούλα Σπυριδούλα
08:30-09:15	1 ^η διδακτική ώρα 45'	Ελεύθερο παιχνίδι - ενασχόληση στα κέντρα μάθησης	Κίκκη Αγαθούλα Σπυριδούλα
09:15-10:00	2 ^η διδακτική ώρα 45'	Οργανωμένες δραστηριότητες και διερευνήσεις με βάση το Π.Σ. για την Προσχολική Εκπαίδευση ή Εργαστήρια Δεξιοτήτων, πρόγευμα	Κίκκη Αγαθούλα Σπυριδούλα
10:00-10:45		Διάλειμμα	Κίκκη Αγαθούλα Σπυριδούλα
10:45-11:30	3 ^η διδακτική ώρα 45'	Οργανωμένες δραστηριότητες και διερευνήσεις με βάση το Π.Σ. για την Προσχολική Εκπαίδευση ή Εργαστήρια Δεξιοτήτων	Κίκκη Αγαθούλα Σπυριδούλα
11:30-12:10	4 ^η διδακτική ώρα 45'	Ελεύθερο παιχνίδι-ενασχόληση στα κέντρα μάθησης, ανατροφοδότηση	Κίκκη Αγαθούλα Σπυριδούλα
12:10-12:45	5 ^η διδακτική ώρα 35'	Οργανωμένες δραστηριότητες και διερευνήσεις με βάση το Π.Σ. για την Προσχολική Εκπαίδευση ή Εργαστήρια Δεξιοτήτων- Αναστοχασμός - Ανατροφοδότηση- Προγραμματισμός της επόμενης ημέρας	Παπαστρατάκη Ευαγγελία
12:45-13:00		Προετοιμασία για αποχώρηση μαθητών/τριών από το Βασικό Υποχρεωτικό Πρόγραμμα	Παπαστρατάκη Ευαγγελία Κίκκη Αγαθούλα Σπυριδούλα
13:00		Αποχώρηση	Κίκκη Αγαθούλα Σπυριδούλα



ΠΡΟΑΙΡΕΤΙΚΟ ΟΛΟΗΜΕΡΟ ΠΡΟΓΡΑΜΜΑ			
ΩΡΕΣ	ΔΙΑΡΚΕΙΑ	ΠΕΡΙΕΧΟΜΕΝΟ	ΤΜΗΜΑ 1 ΟΝΟΜΑΤΕΠΩΝΥΜΟ ΕΚΠ/ΚΟΥ
14:20-15:00	3 ^η διδακτική ώρα ολοήμερου προγράμματος 40'	Δραστηριότητες και διερευνήσεις με βάση το Π.Σ. για την Προσχολική Εκπαίδευση	Παπαστρατάκη Ευαγγελία
15:00-15:20		Διάλειμμα	Παπαστρατάκη Ευαγγελία
15:20-16:00	4 ^η διδακτική ώρα ολοήμερου προγράμματος 40'	Ελεύθερο και οργανωμένο παιχνίδι, ανατροφοδότηση	Παπαστρατάκη Ευαγγελία
15:45-16:00		Προετοιμασία για αποχώρηση μαθητών/τριών από το Προαιρετικό Ολοήμερο Πρόγραμμα	Παπαστρατάκη Ευαγγελία
16:00		Αποχώρηση	Παπαστρατάκη Ευαγγελία

3.ΣχολικήκαιΚοινωνικήΖωή

I.Φοίτηση

Η φοίτηση των μαθητών/μαθητριών στα Νηπιαγωγεία είναι υποχρεωτική και εποπτεύεται από την εκπαιδευτική της τάξη, η οποία καταγράφει τις καθημερινές απουσίες και από την Προϊσταμένη που τις καταχωρίζει στο πληροφοριακό σύστημα του ΥΠΑΙΘΑ.Η ελλιπής φοίτηση και μάλιστα χωρίς σοβαρό λόγο, δυσχεραίνει τόσο το σχολικό έργο όσο και την πρόοδο των μαθητών/μαθητριών. Την ουσιαστική αλλά και την τυπική ευθύνη απέναντι στο σχολείο και την πολιτεία για τη φοίτηση των μαθητών, φέρουν κατά το νόμο οι γονείς/κηδεμόνες τους.

Ο επιτρεπόμενος αριθμός απουσιών είναι οι 100. Σε περίπτωση υπέρβασής τους γίνεται επανάληψη φοίτησης και αποφασίζεται σε συνεργασία του Συλλόγου διδασκόντων και της Συμβούλου Εκπαίδευσης.

II. Σχολικοί χώροι

Κοινός στόχος όλων είναι ο σεβασμός του σχολικού χώρου. Ο σεβασμός στα περιουσιακά στοιχεία του Νηπιαγωγείου, τις υποδομές, τον εξοπλισμό αλλά και το φυσικό περιβάλλον του σχολείου αποτελεί βασική υποχρέωση όλων των μελών της σχολικής κοινότητας. Με το ίδιο σκεπτικό υπάρχει φροντίδα για την τάξη και την καλαισθησία στις σχολικές αίθουσες, καθώς είναι ο ιδιαίτερος χώρος, όπου παραμένουν και εργάζονται μαθητές/μαθήτριες και εκπαιδευτικοί πολλές ώρες. **Φροντίδα όλων είναι να διατηρούνται οι χώροι καθαροί. Τεράστια συμβολή σε αυτό έχει και η υπεύθυνη καθαριότητας του Νηπιαγωγείου, κ.Κλάδη Ιωάννα.**

III. Διάλειμμα

Κατά τη διάρκεια του διαλείμματος οι μαθητές/μαθήτριες βγαίνουν στο προαύλιο, όπως έχει καθοριστεί από το Ωρολόγιο Πρόγραμμα.

Σε περίπτωση κακοκαιρίας ορίζονται από τις εκπαιδευτικούς οι προκαθορισμένοι χώροι παραμονής των μαθητών και μαθητριών(η αίθουσα διδασκαλίας).

Το διάλειμμα είναι χρόνος παιχνιδιού και ανάπτυξης κοινωνικών σχέσεων όπου οι μαθητές και οι μαθήτριες αλληλεπιδρούν, παίζουν αρμονικά και για οποιοδήποτε πρόβλημα ή δυσκολία αντιμετωπίζουν απευθύνονται στις εκπαιδευτικούς που βρίσκονται στο προαύλιο.

Κατά τη διάρκεια του διαλείμματος δεν επιτρέπεται κανένας ανήλικος ή ενήλικος να παρακολουθεί, να συνομιλεί ή να δίνει αντικείμενα σε μαθητές και μαθήτριες του σχολείου από τα κάγκελα του προαυλίου χώρου.

IV.Σχολικόπρόγραμμα

Η φοίτηση στο Νηπιαγωγείο αποτελεί το πιο σημαντικό βήμα στη ζωή του παιδιού για τη μάθηση, την προσωπική ανάπτυξη και κοινωνικοποίησή του. Οι μαθητές και μαθήτριες παρακολουθούν και συμμετέχουν ενεργά στην καθημερινή εκπαιδευτική διαδικασία σεβόμενοι τους κανόνες του σχολείου, όπως διαμορφώνονται από τους ίδιους και τους εκπαιδευτικούς της τάξης, όπως και το δικαίωμα των συμμαθητών και συμμαθητριών τους για μάθηση.

Τα παιδιά μαθαίνουν να συν-εργάζονται, να δημιουργούν, να αλληλεπιδρούν, να αυτενεργούν και να είναι υπεύθυνα. Η συνεργασία μεταξύ γονέων/κηδεμόνων και εκπαιδευτικών έχει κοινό στόχο την υγιή ανάπτυξη παιδιών με ολοκληρωμένη προσωπικότητα.

V. Συμπεριφορά-Δικαιώματα-Υποχρεώσεις

Η Προϊσταμένη

- Συμβάλλει στη δημιουργία κλίματος δημοκρατικής συμπεριφοράς των διδασκόντων/διδασκουσών και των μαθητών/μαθητριών και είναι υπεύθυνη, σε συνεργασία με τους εκπαιδευτικούς, για την ομαλή λειτουργία του σχολείου.
- Ενημερώνει τα μέλη της εκπαιδευτικής κοινότητας για την εκπαιδευτική νομοθεσία, τις εγκυκλίους και τις αποφάσεις που αφορούν τη λειτουργία του Σχολείου και τις αρμοδιότητες του Συλλόγου Διδασκόντων.
- Λαμβάνει μέριμνα για την εξασφάλιση παιδαγωγικών μέσων και εργαλείων, την καλή χρήση τους στη σχολική τάξη, τη λειτουργικότητα και την αντικατάστασή τους, σε περίπτωση φθοράς.
- Είναι υπεύθυνος/υπεύθυνη, μαζί με τους/τις εκπαιδευτικούς, για την καθαριότητα και αισθητική των χώρων του Νηπιαγωγείου, καθώς και για την προστασία της υγείας και ασφάλειας των μαθητών/μαθητριών.
- Έχει την ευθύνη για τη διαμόρφωση θετικού κλίματος στο σχολείο, για την ανάπτυξη αρμονικών σχέσεων ανάμεσα στα μέλη της σχολικής κοινότητας.

Οι εκπαιδευτικοί

- Εκπαιδεύουν τους μαθητές και τις μαθήτριες, σύμφωνα με τους σκοπούς και τους στόχους της προσχολικής εκπαίδευσης και μέσα στο πλαίσιο της εκπαιδευτικής πολιτικής και με την καθοδήγηση των Στελεχών της Εκπαίδευσης.
- Προετοιμάζουν καθημερινά και οργανώνουν την εκπαιδευτική διαδικασία, εφαρμόζοντας σύγχρονες και κατάλληλες μεθόδους διδασκαλίας, με βάση τις ανάγκες και ιδιαιτερότητες των μαθητών/μαθητριών.
- Συνεργάζονται με τους μαθητές/μαθήτριες, σέβονται την προσωπικότητά τους, καλλιεργούν και εμπνέουν σ' αυτούς, κυρίως με το παράδειγμά τους, δημοκρατική συμπεριφορά.
- Μεριμνούν για τη δημιουργία κλίματος αρμονικής συνεργασίας και συνεχούς και αμφίδρομης επικοινωνίας με τους γονείς/κηδεμόνες των μαθητών/μαθητριών, και τους ενημερώνουν για τη φοίτηση, τη συμπεριφορά και την εξέλιξη των παιδιών τους.
- Φροντίζουν για την πρόοδο όλων των μαθητών/μαθητριών τους και τους προσφέρουν παιδεία διανοητική, ηθική και κοινωνική.
- Συμβάλλουν στην εμπέδωση ενός ήρεμου, θετικού, συνεργατικού, συμπεριληπτικού, επικοινωνιακού σχολικού κλίματος.
- Ενδιαφέρονται για τις συνθήκες ζωής των μαθητών/μαθητριών τους στην οικογένεια και στο ευρύτερο κοινωνικό περιβάλλον, λαμβάνουν υπόψη τους παράγοντες που επηρεάζουν την πρόοδο και συμπεριφορά των μαθητών/μαθητριών τους και υιοθετούν κατάλληλες παιδαγωγικές ενέργειες, ώστε να αντιμετωπισθούν πιθανά προβλήματα.
- Ενθαρρύνουν τους μαθητές/μαθήτριες να συμμετέχουν ενεργά στη διαμόρφωση και λήψη αποφάσεων για θέματα που αφορούν τους ίδιους και το σχολείο και καλλιεργούν τις αρχές και το πνεύμα αλληλεγγύης και συλλογικότητας.
- **Στη σχολική μας μονάδα δεν λειτουργεί Τμήμα Ένταξης. Όταν κριθεί απαραίτητο, ο Σύλλογος Διδασκόντων συνεργάζεται με το ΚΕΔΑΣΥ, προκειμένου να υποστηριχθούν οι μαθητές με ειδικές εκπαιδευτικές ανάγκες, καθώς και οι οικογένειές τους.**
- Συνεργάζονται με τους εκπαιδευτικούς ειδικής αγωγής προκειμένου να υποστηριχθούν οι μαθητές με ειδικές εκπαιδευτικές ανάγκες καθώς και οι οικογένειές τους.
- Συνεργάζονται με τον Διευθυντή ή τον Προϊστάμενο/Προϊσταμένη, τους γονείς και τα αρμόδια Στελέχη Εκπαίδευσης για την καλύτερη δυνατή παιδαγωγική αντιμετώπιση προβλημάτων συμπεριφοράς, σεβόμενοι την προσωπικότητα και τα δικαιώματα των μαθητών/μαθητριών.
- Ανανεώνουν και εμπλουτίζουν τις γνώσεις τους, σχετικά με τις επιστήμες της αγωγής τόσο μέσω των διάφορων μορφών επιμόρφωσης, που παρέχονται θεσμικά από το σύστημα της οργανωμένης εκπαίδευσης, όσο και μέσω της ενδοσχολικής επιμόρφωσης ή και της αυτοεπιμόρφωσης. **Στα πλαίσια της ενδοεπιμόρφωσης οι εκπαιδευτικοί του Νηπιαγωγείου Κερίου θα συμμετέχουν σ αυτή που οργάνωσε το Νηπιαγωγείο Ριζαριού Τρικάλων και συμμετέχουν σχολεία από όλη την Ελλάδα με ποικίλη θεματολογία γεμάτη εκπαιδευτικό ενδιαφέρον.**

Οι μαθητές/μαθήτριες

- Επιδεικνύουν **σεβασμό**, με τη στάση τους, προς κάθε μέλος της σχολικής κοινότητας.
- Κατά τη διάρκεια των μαθημάτων τηρούν **τους κανόνες της τάξης, συμμετέχουν ενεργά συνδιαμορφώνοντας την καθημερινή εκπαιδευτική διαδικασία.**
- Απευθύνονται στις εκπαιδευτικούς και στη Διεύθυνση του Σχολείου και **ζητούν τη βοήθειά τους**, για κάθε πρόβλημα που τους απασχολεί και τους δημιουργεί εμπόδιο στη σχολική ζωή.
- Προσέχουν ώστε να **διατηρούν καθαρούς όλους τους χώρους και δείχνουν ενδιαφέρον για την υλική περιουσία του σχολείου.**
- **Αποφεύγουν ρητά την άσκηση οποιασδήποτε μορφής βίας**(σωματική, λεκτική ή ψυχολογική).
- Προσπαθούν να λύνουν τις αντιθέσεις ή διαφωνίες με **διάλογο**. Σε περιπτώσεις που γίνονται αποδέκτες ή παρατηρητές βίαιης λεκτικής, ψυχολογικής ή και σωματικής συμπεριφοράς,ενεργούν άμεσα και ακολουθούν τα παραπάνω βήματα:
 1. Συζητούν άμεσα και ειρηνικά με όποιον έχουν διαφορά.
 2. Απευθύνονται στον υπεύθυνο εκπαιδευτικό τμήματος.
 3. Απευθύνονται στην Προϊσταμένη του Νηπιαγωγείου.
- Συμβάλλουν στην υιοθέτηση αειφορικών πρακτικών, όπως η ανακύκλωση υλικών.
- Στις σχολικές εκδηλώσεις και γιορτές αλλά και στις διδακτικές επισκέψεις εκτός Νηπιαγωγείου ακολουθούν τους συνοδούς εκπαιδευτικούς και επιδεικνύουν σωστή συμπεριφορά.

Γονείς και κηδεμόνες

- Φροντίζουν ώστε το παιδί να **έρχεται έγκαιρα και ανελλιπώς στο σχολείο** και να ενημερώνουν σε περίπτωση απουσίας του.
- Διαβάζουν προσεκτικά όλες τις **ανακοινώσεις, έντυπες ή ηλεκτρονικές**, ώστε να ενημερώνονται για θέματα λειτουργίας του Σχολείου.
- **Συνεργάζονται αρμονικά** σε προσωπικό επίπεδο αλλά και μέσω του Συλλόγου Γονέων με τη Διεύθυνση και τον Σύλλογο των Διδασκόντων για θέματα που αφορούν τους μαθητές/μαθήτριες.
- **Ενημερώνουν έγκαιρα** και προσκομίζουν τα σχετικά έγγραφα, αν υπάρχουν, για κάθε ειδικό θέμα που αντιμετωπίζουν τα παιδιά τους - θέματα υγείας, ειδικές εκπαιδευτικές ανάγκες, θέματα οικογενειακής και κοινωνικής κατάστασης τα οποία μπορούν να επηρεάσουν την επίδοση, τη φοίτηση και συμπεριφορά του παιδιού και ζητούν τη συνδρομή του σχολείου.
- **Φροντίζουν να ενημερώνονται τακτικά για την πρόοδο και συμπεριφορά του παιδιού τους από τη Νηπιαγωγό της τάξης.**
- Προσκομίζουν στο σχολείο τους αριθμούς τηλεφώνων τους για άμεση επικοινωνία μαζί τους και ενημερώνουν το σχολείο για κάθε αλλαγή του αριθμού τηλεφώνου τους.
- Προσκομίζουν έγκαιρα τα διάφορα έγγραφα (πχ Α.Δ.Υ.Μ, Βιβλιάριο εμβολίων, Υπεύθυνες Δηλώσεις, κ.α) ,που τους ζητούνται από το Νηπιαγωγείο.
- Οφείλουν να συμμετέχουν στις συνεδριάσεις των συλλογικών οργάνων και να συνδράμουν στην εύρυθμη λειτουργία τους.
- Σε περίπτωση που κάτι **δυσανεστεί, προβληματίζει ή ενοχλεί τους γονείς/κηδεμόνες σε σχολικό επίπεδο**, θα πρέπει να το συζητούν με τη Νηπιαγωγό-Προϊσταμένη του Νηπιαγωγείου, για να βρεθεί η καλύτερη δυνατή λύση.

VI.Παιδαγωγικός έλεγχος

Τα ζητήματα μη αποδεκτής συμπεριφοράς στο σχολείο αποτελούν αντικείμενο συνεργασίας των γονέων/κηδεμόνων με την εκπαιδευτικό υπεύθυνο της τάξης,την Προϊσταμένη της σχολικής μονάδας, το Σύλλογο Διδασκόντων και την Σύμβουλο Εκπαίδευσης, προκειμένου να υπάρξει η καλύτερη δυνατή παιδαγωγική αντιμετώπιση του θέματος. Σε κάθε περίπτωση και πριν από οποιαδήποτε απόφαση, λαμβάνεται υπόψη η βασική αρχή του σεβασμού της προσωπικότητας και των δικαιωμάτων του παιδιού. Οι σωματικές ποινές δεν επιτρέπονται.

Το σχολείο ως φορέας, έχει καθήκον να λειτουργεί έτσι ώστε οι μαθητές και μαθήτριες να συνειδητοποιήσουν ότι κάθε πράξη τους έχει συνέπειες ,να μάθουν να αναλαμβάνουν την ευθύνη των επιλογών τους και να γίνουν **υπεύθυνοι πολίτες**. Αν η συμπεριφορά του μαθητή και της μαθήτριας δεν εναρμονίζεται με τα αποδεκτά πρότυπα και αποκλίνει από την τήρηση του εσωτερικού κανονισμού του

σχολείου, τότε αντιμετωπίζει τον παιδαγωγικό έλεγχο, σύμφωνα με τις αρχές της ψυχολογίας και παιδαγωγικής που διέπουν την ηλικία του.

Οι γονείς/κηδεμόνες ενημερώνονται από το Σχολείο για την όποια μη αποδεκτή συμπεριφορά των παιδιών τους. Η στενή **συνεργασία σχολείου-γονέων/κηδεμόνων** είναι πάντα αναγκαία και επιβεβλημένη.

VII Καινοτόμες πρακτικές που έχουν υιοθετηθεί στο Νηπιαγωγείο

Στο Ν/Γ Κερίου για το σχ. Έτος 2023-2024 προβλέπεται να λειτουργήσει **Δανειστική βιβλιοθήκη** καθώς επίσης υπάρχει σχεδιασμός για συμμετοχή σε προγράμματα που διοργανώνονται **από το Κέντρο Πρόληψης Ζακύνθου «Στοργή», το ΚΠΕ Λιθακιάς, τη Δημόσια Ιστορική Βιβλιοθήκη Ζακύνθου και άλλους** εποπτευόμενους φορείς.

VIII Άλλα θέματα

Εμβολιασμός μαθητών/μαθητριών

Σύμφωνα με την γνωμοδότηση της Εθνικής Επιτροπής Εμβολιασμών υποχρεωτικά είναι όλα εκείνα τα εμβόλια που είναι ενταγμένα στο Εθνικό Πρόγραμμα Εμβολιασμών. Ένα από τα δικαιολογητικά εγγραφής, αποτελεί και η επίδειξη του Βιβλιαρίου Υγείας ή άλλο στοιχείο από το οποίο αποδεικνύεται ότι έγιναν τα προβλεπόμενα εμβόλια.

Προετοιμασία γεύματος-Γεύμα

Το γεύμα των μαθητών/μαθητριών παρασκευάζεται στο σπίτι με ευθύνη των γονέων/κηδεμόνων τους. Η νηπιαγωγός στο ολοήμερο πρόγραμμα του νηπιαγωγείου, βοηθά και καθοδηγεί τους μαθητές και τις μαθήτριες ώστε να αποκτήσουν τις απαραίτητες δεξιότητες που αφορούν στη διαδικασία του γεύματος και να εξυπηρετούνται αυτόνομα. Σε κάθε περίπτωση δίνεται ιδιαίτερη προσοχή στους μαθητές μέχρι να αποκτήσουν τις απαραίτητες δεξιότητες αυτοεξυπηρέτησης.

Άνετος ρουχισμός και αυτοεξυπηρέτηση

Τα παιδιά πρέπει να φορούν άνετα ρούχα όπως φόρμες, κολλάν κτλ, χωρίς επικίνδυνα κορδόνια. Κλειστά κ άνετα παπούτσια χωρίς κορδόνια ώστε να συμβάλλουμε στην ανεξαρτησία και την ασφάλειά τους.

Προσωπικά αντικείμενα/παιχνίδια από το σπίτι

Δεν επιτρέπεται στα παιδιά να φέρνουν παιχνίδια ούτε οτιδήποτε άλλο από το σπίτι εκτός να ζητηθεί από τις υπεύθυνες εκπαιδευτικούς στα πλαίσια κάποιας δραστηριότητας.

Κεράσματα σε γιορτές/γενέθλια

Κατά τις ονομαστικές γιορτές και τις ημέρες των γενεθλίων των νηπίων μπορούν αυτά να φέρουν στο σχολείο **ατομικά κεράσματα (υγιεινά)** σε συνεννόηση πάντα με τη νηπιαγωγό/ υπεύθυνη της τάξης.

Φαρμακευτική αγωγή μαθητών/τριών εντός του σχολικού ωραρίου

ΑΠΑΓΟΡΕΥΕΤΑΙ η χορήγηση οποιουδήποτε φαρμάκου, η χρήση οποιουδήποτε ιατρικού βοηθήματος και η παροχή ιατρικής βοήθειας από τους εκπαιδευτικούς. Αν το παιδί χρειάζεται να πάρει κάποιο φάρμακο, οι γονείς είναι υπεύθυνοι για τη χορήγησή του και οφείλουν να ενημερώνουν την προϊσταμένη του νηπιαγωγείου. Η εκπαιδευτικός είναι υποχρεωμένη αν το παιδί παρουσιάσει συμπτώματα ασθένειας να το καταγράψει και ενημερώσει άμεσα το γονέα κι εκείνος με τη σειρά του να μεριμνήσει για τη φροντίδα του παιδιού του. Επίσης το παιδί πρέπει να μένει **απύρετο για τουλάχιστον ένα 24ωρο** πριν επιστρέψει στο Σχολείο.

Προσωπικά δεδομένα

Τηρείται απαρέγκλιτα η ισχύουσα νομοθεσία για τα προσωπικά δεδομένα όλων των μελών της σχολικής κοινότητας. Επιπροσθέτως, σύμφωνα με τις κείμενες διατάξεις και τον Γενικό Κανονισμό προστασίας Δεδομένων της Ευρωπαϊκής Ένωσης (GDPR), επιβάλλεται η γραπτή συγκατάθεση των γονέων ως προς τη συλλογή, επεξεργασία και δημοσιοποίηση οπτικού υλικού των παιδιών τους από εκπαιδευτικές δραστηριότητες και σχολικές εκδηλώσεις.

Υποστηρικτικές δομές

- Διεύθυνση Πρωτοβάθμιας Εκπαίδευσης Ζακύνθου
- Σύμβουλος Εκπαίδευσης Νηπιαγωγών 2ου ΠΕΚΕΣ Ιονίων Νήσων
- Σύμβουλος Ειδικής Αγωγής 1ου ΠΕΚΕΣ Ιονίων Νήσων
- ΚΕΔΑΣΥ (Κέντρο Διεπιστημονικής Αξιολόγησης Συμβουλευτικής)
- Σχολική Επιτροπή Δήμου Ζακύνθου

- ΚΠΕ Λιθακιάς
- Ιατροπαιδαγωγικό Κέντρο Νοσοκομείου Ζακύνθου
- Κέντρο πρόληψης «Στοργή».

Πρώιμη εκπαιδευτική και υποστηρικτική παρέμβαση μαθητών/τριών

Στις ατομικές ενημερωτικές συναντήσεις με τους γονείς την αρχική αξιολόγηση συζητούνται όσα θέματα παρατηρούνται και προβληματίζουν και τις δύο πλευρές (γονείς και εκπαιδευτικούς) και αποφασίζεται η όποια παρέμβαση ή παραπομπή χρειαστεί. Η νηπιαγωγός φυσικά παρέχει διαφοροποιημένη διδασκαλία σε όποιους μαθητές κρίνει ότι τη χρειάζονται.

Επανάληψη φοίτησης νηπίου

Το Νηπιαγωγείο από τη φύση του προγράμματός του και της ευελιξίας του ενδείκνυται για μεγάλης σημασίας παρεμβάσεις που θα ωφελήσουν στο μέλλον το άτομο. Μια τέτοια είναι και η πιθανή απόφαση που ίσως προκύψει μετά από συζήτηση μεταξύ γονέων, εκπαιδευτικού της τάξης και Συμβούλου για επαναφοίτηση μαθητή.

Άρθρο4. Σχολικές Εκδηλώσεις-Δραστηριότητες

Οι σχολικές εκδηλώσεις πραγματοποιούνται κάθε φορά σύμφωνα με την ισχύουσα νομοθεσία και τις εκάστοτε εγκυκλίους. Τα παιδιά του νηπιαγωγείου δύναται να συμμετέχουν σε εκδηλώσεις ανάλογες των δεξιοτήτων που έχουν αναπτύξει και σύμφωνα με τα ενδιαφέροντά τους και τις δυνατότητές.

Επίσης, προβλέπονται δραστηριότητες πέρα από τα στενά πλαίσια της σχολικής αίθουσας τηρώντας πάντα βασικούς κανόνες ασφαλείας για την μεταφορά και την παραμονή των παιδιών.

Σε περίπτωση εκπαιδευτικής επίσκεψης τηρείται το ημερήσιο διδακτικό ωράριο, ενώ θα υπάρχει έγκαιρη ενημέρωση προς τους γονείς και γραπτή έγκρισή τους.

Εορταστικές εκδηλώσεις πραγματοποιούνται:

- Στις 27/10 για την επέτειο της εθνικής εορτής της 28^{ης} Οκτωβρίου, ημέρα κατά την οποία τιμάται και η ελληνική σημαία.
- Στις 17/11 για την επέτειο του Πολυτεχνείου.
- Στις 24/3 για την επέτειο της εθνικής εορτής της 25^{ης} Μαρτίου.

Επίσης το Νηπιαγωγείο πραγματοποιεί εκδηλώσεις για τον εορτασμό των Χριστουγέννων και τη λήξη του σχολικού έτους, εφόσον οι υγειονομικές συνθήκες είναι κατάλληλες.

Το Νηπιαγωγείο δεν λειτουργεί εκτός από τα Σάββατα και τις Κυριακές:

Την ημέρα της εορτής του πολιούχου(17 Δεκεμβρίου)

Από 24 Δεκεμβρίου μέχρι και 7 Ιανουαρίου (διακοπές Χριστουγέννων)

Την Καθαρή Δευτέρα

Από τη Μ.Δευτέρα μέχρι και την Παρασκευή της Διακαινησίμου(διακοπές Πάσχα)

Την 1^η Μαΐου

Την εορτή του Αγίου Πνεύματος

Από 22 Ιουνίου μέχρι και 31 Αυγούστου (θερινές διακοπές)

Με την ευκαιρία των εορτών δύναται να πραγματοποιείται εκκλησιασμός κατά την κρίση του Συλλόγου Διδασκόντων και εφόσον οι συνθήκες το επιτρέπουν.

Την 28^η Οκτωβρίου και 25^η Μαρτίου δεν πραγματοποιείται η σχολική αργία, καθώς οι εκπαιδευτικοί και οι μαθητές/τριες του Νηπιαγωγείου Κερίου συμμετέχουν στις εορταστικές εκδηλώσεις της Δημοτικής Κοινότητας Κερίου (δοξολογία, κατάθεση στεφάνου και παρέλαση).

Άρθρο 5. Επικοινωνία και Συνεργασία Γονέων/Κηδεμόνων-Σχολείου

I. Σημασία της επικοινωνίας και της συνεργασίας σχολείου-οικογένειας

Πολύ σημαντική παράμετρος της συνολικής λειτουργίας του Νηπιαγωγείου και του κλίματος που δημιουργείται είναι η επικοινωνία και η εποικοδομητική συνεργασία με τους γονείς/κηδεμόνες των μαθητών/μαθητριών και με τον Σύλλογο Γονέων. Η εμπιστοσύνη του παιδιού στο σχολείο ενισχύεται από τη θετική στάση των γονέων/κηδεμόνων προς το Σχολείο και τον εκπαιδευτικό.

Για οποιοδήποτε αίτημά τους, οι γονείς/κηδεμόνες απευθύνονται στην εκπαιδευτικό της τάξης. Σε περίπτωση που δεν υπάρξει κοινά αποδεκτή λύση ή συνεννόηση, απευθύνονται στην Προϊσταμένη του Νηπιαγωγείου.

II. Διαδικασίες ενημέρωσης και επικοινωνίας Σχολείου και γονέων/κηδεμόνων

Οι συναντήσεις για ενημέρωση των γονέων/κηδεμόνων με τους εκπαιδευτικούς προγραμματίζονται με απόφαση του Συλλόγου Διδασκόντων:

- Στην αρχή του διδακτικού έτους, όπου λαμβάνει χώρα ενημέρωση για ζητήματα που αφορούν στην εύρυθμη λειτουργία του σχολείου.
- **Μια φορά τουλάχιστον τον μήνα σε προκαθορισμένη από την εκπαιδευτικό του τμήματος ημέρα και ώρα και συγκεκριμένα την πρώτη Δευτέρα του μήνα ,μετά το διδακτικό ωράριο, για θέματα που αφορούν στην αγωγή και πρόοδο των παιδιών τους.**
- Κάθε φορά που ο/η εκπαιδευτικός της τάξης κρίνει αναγκαία μια έκτακτη συνάντηση.
- Κατά την ενημέρωση προόδου με το πέρας κάθε τριμήνου, όπου πραγματοποιείται παιδαγωγική συνάντηση της εκπαιδευτικού της τάξης με τους γονείς/κηδεμόνες των μαθητών/μαθητριών, προκειμένου να ενημερωθούν για την πρόοδο των παιδιών τους.

Η είσοδος των γονέων/κηδεμόνων στο σχολικό χώρο επιτρέπεται μόνο κατά τις προβλεπόμενες ώρες συναντήσεων με τους εκπαιδευτικούς των τάξεων.

Οι γονείς-κηδεμόνες οφείλουν να επικαιροποιούν τα στοιχεία επικοινωνίας τους και να ενημερώνουν άμεσα τους εκπαιδευτικούς για κάθε αλλαγή, ώστε το Νηπιαγωγείο να έχει τα ισχύοντα τηλέφωνα τους και τις έγκυρες ηλεκτρονικές διευθύνσεις τους για την αποστολή ενημερωτικών σημειωμάτων ή/και υπεύθυνων δηλώσεων για την πραγματοποίηση εκπαιδευτικών επισκέψεων/δράσεων/εκδηλώσεων κ.λπ.. Επίσης, οι γονείς/κηδεμόνες θα πρέπει τακτικά να επισκέπτονται **την ιστοσελίδα του Νηπιαγωγείου**, ή να αξιοποιούν κάθε πρόσφορο μέσο επικοινωνίας που παρέχεται από το Νηπιαγωγείο και να ενημερώνονται για τα θέματα του Νηπιαγωγείου. Τέλος, οι γονείς/κηδεμόνες σε έκτακτες περιπτώσεις θα πρέπει να έχουν φροντίσει είτε οι ίδιοι ή πρόσωπα που έχουν εξουσιοδοτήσει να είναι άμεσα διαθέσιμοι.

III. Σύλλογος Γονέων και Κηδεμόνων

Οι γονείς/κηδεμόνες των μαθητών και μαθητριών κάθε Σχολείου συγκροτούν τον Σύλλογο Γονέων & Κηδεμόνων, που φέρει την επωνυμία του σχολείου και συμμετέχουν αυτοδικαίως σε αυτόν. Ο Σύλλογος Γονέων & Κηδεμόνων είναι ένας σημαντικός θεσμός, αποτελεί αναπόσπαστο μέρος της Σχολικής Κοινότητας και για αυτό είναι σημαντική η συμμετοχή όλων των γονέων/κηδεμόνων. Βρίσκεται σε άμεση συνεργασία με τον Διευθυντή/Διευθύντρια, Προϊστάμενο/Προϊσταμένη, τον Σύλλογο Διδασκόντων του σχολείου, αλλά και με τον Πρόεδρο/την Πρόεδρο της Σχολικής Επιτροπής του οικείου Δήμου.

IV. Σχολικό Συμβούλιο

Σε κάθε σχολική μονάδα λειτουργεί το Σχολικό Συμβούλιο, στο οποίο συμμετέχουν ο Σύλλογος Διδασκόντων, το Διοικητικό Συμβούλιο του Συλλόγου Γονέων & Κηδεμόνων και ο εκπρόσωπος της τοπικής αυτοδιοίκησης. Έργο του Σχολικού Συμβουλίου είναι η συμβολή του στη διασφάλιση της εύρυθμης λειτουργίας της σχολικής μονάδας. Το Σχολικό Συμβούλιο λειτουργεί συνεργατικά και προτείνει παρεμβάσεις για την επίλυση θεμάτων που αφορούν στην υγιεινή, στην ασφάλεια και στην πρόληψη ατυχημάτων στον σχολικό χώρο καθώς και σε ζητήματα βελτίωσης της υλικοτεχνικής υποδομής του Νηπιαγωγείου.

V. Η σημασία της συνέργειας όλων

Ένα ανοιχτό στην κοινωνία, συνεργατικό και δημοκρατικό σχολείο έχει ανάγκη από τη σύμπραξη όλων των μελών της εκπαιδευτικής κοινότητας- μαθητών/μαθητριών, εκπαιδευτικών, Διευθυντή/Διευθύντριας, ή Προϊσταμένου/Προϊσταμένης, Συλλόγου Γονέων και Κηδεμόνων, Σχολικής Επιτροπής, Τοπικής Αυτοδιοίκησης- προκειμένου να επιτύχει στην αποστολή του.

Άρθρο6:Πολιτική του σχολείου προστασίας από πιθανούς κινδύνους

Αντιμετώπιση έκτακτων αναγκών

Οι φυσικές καταστροφές παρουσιάζουν αυξητική τάση τα τελευταία χρόνια με ποικίλες συνέπειες στο ανθρωπογενές περιβάλλον. Οι σχολικές μονάδες, ως λειτουργικοί χώροι φιλοξενίας και δραστηριοποίησης ευάλωτης ομάδας του πληθυσμού, απαιτούν αυξημένο βαθμό ετοιμότητας έναντι των κινδύνων αυτών.

Η απρόβλεπτη ή περιστασιακή κρίση είναι αυτή που συνδέεται ευθέως με την ανάγκη εκπόνησης ενός σχεδίου διαχείρισής της. Τα κρίσιμα συμβάντα χρήζουν έγκαιρων και έγκυρων ενεργειών ανταπόκρισης. Η έγγραφη και οργανωμένη αποτύπωση αυτών, σε επίπεδο σχολικής μονάδας, συνιστά το πρωτόκολλο - σχέδιο διαχείρισης κρίσεων. Τα οφέλη ενός τέτοιου σχεδίου έγκεινται στη διασφάλιση της σωματικής ακεραιότητας και της ψυχικής υγείας του ανθρώπινου δυναμικού του σχολείου:

Οι φάσεις του σχεδίου υλοποίησης της διαχείρισης κρίσεων είναι οι εξής:

1. Προσδιορισμός της κρίσης-γεγονότος(π.χ. πλημμύρα, πυρκαγιά).
2. Επίπεδο αντιμετώπισης.
3. Ειδοποίηση-ενημέρωση όσων εμπλέκονται στην αντιμετώπιση της κρίσης.
4. Επιλογή τρόπου και πλαισίου ενημέρωσης των εμπλεκόμενων υπηρεσιών και φορέων, των γονέων και κηδεμόνων.
5. Αξιολόγηση διαχείρισης της κρίσης.

Στην κατεύθυνση αυτή, στη σχολική μονάδα έχει δημιουργηθεί **Ομάδα Διαμόρφωσης Σχεδίου Αντιμετώπισης Κρίσεων**, που αποτελείται από τα μέλη του Συλλόγου Διδασκόντων με επικεφαλής την Προϊσταμένη και έχει αναπτυχθεί ένα γενικό σχέδιο προετοιμασίας του σχολείου για την αντιμετώπιση κρίσεων.

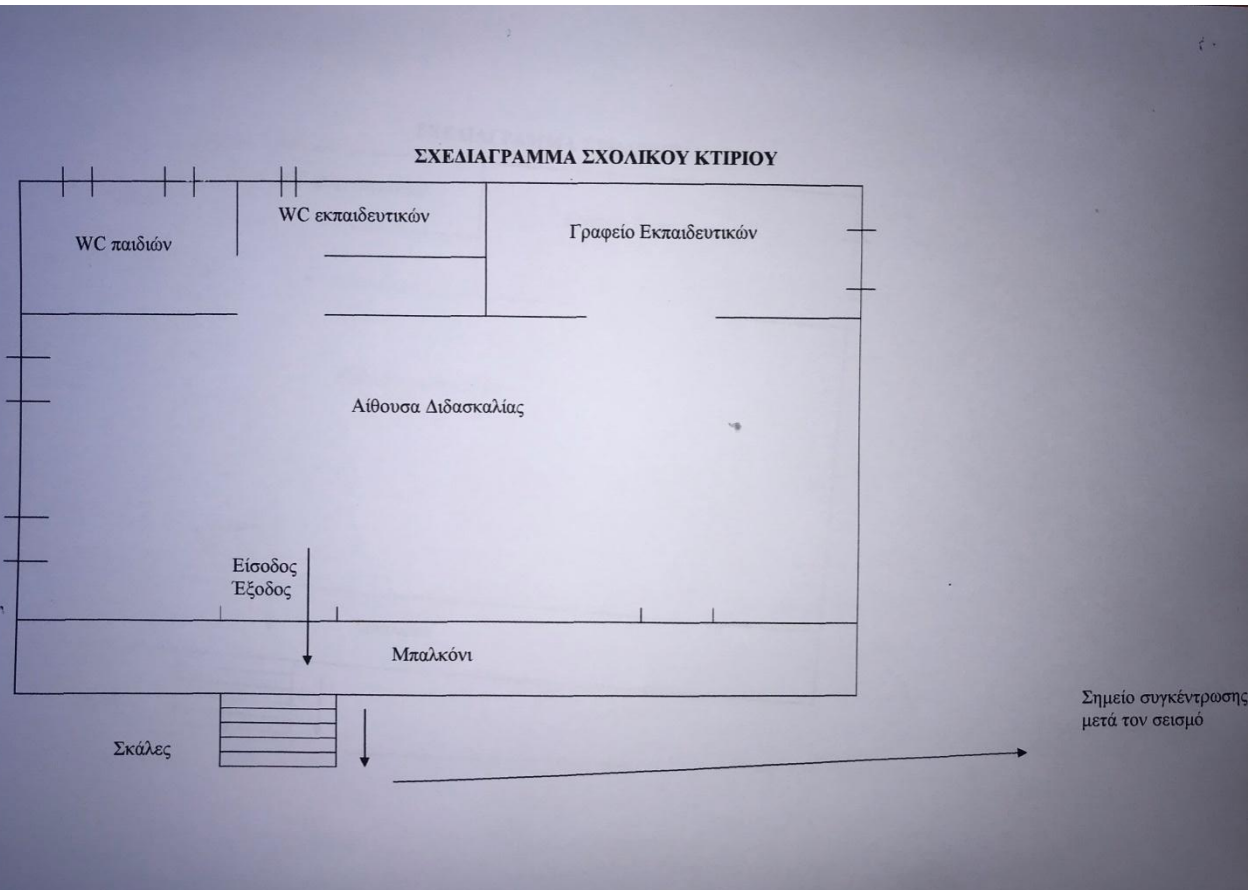
Για την προστασία από σεισμούς και συνοδά φυσικά φαινόμενα έχει **επικαιροποιηθεί το Σχέδιο Μνημονίου Ενεργειών για τη διαχείριση του Σεισμικού Κινδύνου** στην αρχή της σχολικής χρονιάς και υλοποιούνται ασκήσεις ετοιμότητας(τουλάχιστον 3)κατά τη διάρκεια του σχολικού έτους.

Η Προϊσταμένη του Νηπιαγωγείου, στην αρχή του σχολικού έτους και σε συνεργασία με τον Σύλλογο Διδασκόντων, προβαίνει σε όλες τις απαιτούμενες ενέργειες που προβλέπονται για την αντιμετώπιση των έκτακτων αναγκών εντός του σχολικού χώρου. Επίσης, ενημερώνουν τους μαθητές/μαθήτριες για τους βασικούς κανόνες και τρόπους αντίδρασης κατά την εκδήλωση των φαινομένων αυτών.

Διευκρινίζεται ότι σε περίπτωση κρίσης οι μαθητές/μαθήτριες παραδίδονται μόνο στους γονείς/κηδεμόνες τους ή στα πρόσωπα που οι γονείς/κηδεμόνες έχουν ορίσει γραπτώς για την παραλαβή των μαθητών/τριών από τη σχολική μονάδα.

Τέλος, σε καταστάσεις πανδημίας ή ακραίων-επικίνδυνων φαινομένων οι εκπαιδευτικοί, μαθητές/μαθήτριες, γονείς/κηδεμόνες, Διευθυντές/Διευθύντριες, Προϊστάμενοι/Προϊστάμενες οφείλουν να συμμορφώνονται και να ακολουθούν ρητά τις οδηγίες που εκδίδουν οι εκάστοτε αρμόδιοι φορείς/υπηρεσίες: π.χ. ΕΟΔΥ, ΥΠΑΙΘΑ, Υπουργείο Πολιτικής Προστασίας, κ.λ.π. για την εύρυθμη λειτουργία της σχολικής μονάδας και την ασφάλεια των μελών της.

Χώρος συγκέντρωσης σε περίπτωση ανάγκης



Ειδικό σχέδιο αποχώρησης λόγω έκτακτων συνθηκών

Σε περίπτωση έκτακτης ανάγκης, για την ασφάλεια των παιδιών έχει καταρτιστεί σχέδιο διαφυγής και πραγματοποιούνται ασκήσεις ετοιμότητας.

Μέτρα κατά του COVID-19

Σε περίπτωση θετικού διαγνωστικού τεστ, ο γονέας/κηδεμόνας του/της μαθητή/τριας ή ο/η εκπαιδευτικός, μέλος Ε.Ε.Π. - Ε.Β.Π. ή μέλος του λοιπού προσωπικού ενημερώνει τον υπεύθυνο διαχείρισης COVID-19 της σχολικής μονάδας. Ο/Η μαθητής/τρια και το μέλος του προσωπικού που είναι επιβεβαιωμένο κρούσμα COVID-19 πρέπει να απομακρυνθεί από το σχολείο και να παραμείνει σε απομόνωση για πέντε (5) ημέρες από την ημέρα του θετικού εργαστηριακού διαγνωστικού ελέγχου. Κατά τη διάρκεια της απομόνωσης, ο/η μαθητής/τρια ή το μέλος του προσωπικού με επιβεβαιωμένο COVID-19 πρέπει να απέχει και από όλες τις εξωσχολικές δραστηριότητες (π.χ. φροντιστήριο, ξένες γλώσσες, αθλητισμός). Ως ημέρα 0 θεωρείται η ημέρα λήψης της θετικής εργαστηριακής διάγνωσης.

Άρθρο7:Εσωτερικός Κανονισμός Λειτουργίας-Διαδικασίες διασφάλισης της εφαρμογής του

Ο παρών Εσωτερικός Κανονισμός Λειτουργίας συντάσσεται ύστερα από εισήγηση της Κίκκη Αγαθούλας Σπυριδούλας , Προϊσταμένης του 1/θ Νηπιαγωγείου Κερίου με τη συμμετοχή όλων των μελών του Συλλόγου Διδασκόντων ΠΕ60 Παπαστρατάκη Ευαγγελίας(δεν έχει τοποθετηθεί εκπαιδευτικός ΠΕ06), των μελών του Διοικητικού Συμβουλίου του Συλλόγου Γονέων και Κηδεμόνων, Κόκορη Γεράσιμου και Μπαλαφούτα Χριστίνας καθώς και του εκπροσώπου του Δήμου/Δημοτικής κοινότητας Στέφου Δημήτριου, βάσει του Πρακτικού με Αριθμό 8 στις 19/9/2023 ειδικής συνεδρίασης.

Ο κοινά συμφωνημένος Κανονισμός βασίζεται στην ισχύουσα νομοθεσία και στις σύγχρονες παιδαγωγικές και διδακτικές αρχές. Η τήρησή του από όλους τους παράγοντες του σχολείου(μαθητές/μαθήτριες,εκπαιδευτικούς,γονείς/κηδεμόνες,βοηθητικό προσωπικό) με αμοιβαίο σεβασμό στον διακριτό θεσμικό ρόλο τους αποτελεί προϋπόθεση της εύρυθμης λειτουργίας του Νηπιαγωγείου. Είναι το θεμέλιο πάνω στο οποίο μπορεί το σχολείο να οικοδομήσει για να πετύχει τους στόχους και το όραμά του.

Θέματα που ανακύπτουν στην εκπαιδευτική καθημερινότητα και δεν προβλέπονται από τον Κανονισμό, αντιμετωπίζονται κατά περίπτωση από την Προϊσταμένη και το Σύλλογο Διδασκόντων ,σύμφωνα με τις αρχές της παιδαγωγικής επιστήμης και την κείμενη εκπαιδευτική νομοθεσία,σε πνεύμα συνεργασίας με όλα τα μέλη της σχολικής κοινότητας.

Οι γονείς/κηδεμόνες των μαθητών και μαθητριών ενημερώνονται με κάθε πρόσφορο μέσο,έντυπο ή ηλεκτρονικό, σχετικά με τον κανονισμό του Νηπιαγωγείου.

Ζάκυνθος, 19 Σεπτεμβρίου 2023

Η Προϊσταμένη

Κίκκη Αγαθούλα Σπυριδούλα

Εγκρίνεται	
Σύμβουλος Εκπαίδευσης(έχει την παιδαγωγική ευθύνη του σχολείου)	Διευθυντής Εκπαίδευσης
Ημερομηνία:.....	Ημερομηνία:.....

