


Εσωτερικός Κανονισμός Λειτουργίας

ΤΑΥΤΟΤΗΤΑ ΤΟΥ ΣΧΟΛΕΙΟΥ		
	Νηπιαγωγείο Κεντρίου	Διεύθυνση Α'/θμιας Λασιθίου
	Κωδικός Σχολείου (ΥΠΑΙΘΑ)	9320143

ΣΤΟΙΧΕΙΑ			
Εδρα του Σχολείου (διεύθυνση)		Κεντρί Ιεράπετρας Κρήτης 72200	
Τηλέφωνο	2842305015	Fax	
e-mail:	mail@nip-kentr.las.sch.gr	Ιστοσελίδα	https://blogs.sch.gr/nipkentrilas/
Προϊσταμένη Σχολικής Μονάδας		Παπουτσάκη Καλλιόπη	
Πρόεδρος Συλλόγου Γονέων/Κηδεμόνων		Βενετσανάκης Νίκος	

Περιεχόμενα

Εισαγωγή	4
<i>Σύνταξη, έγκριση και τήρηση του Κανονισμού</i>	4
<i>Ταυτότητα και όραμα του σχολείου μας</i>	4
<i>Σκοπός του νηπιαγωγείου</i>	4
Βασικές αρχές και στόχοι του Εσωτερικού Κανονισμού Λειτουργίας	5
Λειτουργία του Σχολείου	5
<i>Έναρξη – λήξη μαθημάτων</i>	5
<i>Διδακτικό ωράριο</i>	6
<i>Προσέλευση μαθητών / μαθητριών</i>	6
<i>Ωρολόγιο Πρόγραμμα του Σχολείου</i>	7
Σχολική και Κοινωνική Ζωή	9
<i>Φοίτηση</i>	9
<i>Σχολικές γιορτές – εκδηλώσεις / αργίες</i>	10
<i>Διδακτικές επισκέψεις</i>	11
<i>Σχολικοί χώροι</i>	11
<i>Διάλλειμα</i>	11
<i>Σχολικό πρόγραμμα</i>	12
<i>Συμπεριφορά –δικαιώματα-υποχρεώσεις</i>	13
Επικοινωνία και Συνεργασία Γονέων/Κηδεμόνων-Σχολείου	18
I. Σημασία της επικοινωνίας και της συνεργασίας σχολείου-οικογένειας.....	18
8	
III. Σύλλογος Γονέων και Κηδεμόνων.....	19
<i>Σχολικό Συμβούλιο</i>	19
<i>Η σημασία της συνέργειας όλων</i>	19
Άρθρο 5: Πολιτική του σχολείου προστασίας από πιθανούς κινδύνους	20
<i>Αντιμετώπιση έκτακτων αναγκών</i>	20
ΥΓΕΙΟΝΟΜΙΚΑ ΠΡΩΤΟΚΟΛΛΑ ΠΡΟΣΤΑΣΙΑΣ	21
Πολιτική Ορθής χρήσης ΤΠΕ και Πολιτική προστασίας Προσωπικών δεδομένων	22
Άρθρο 6: Εσωτερικός Κανονισμός Λειτουργίας- Διαδικασίες διασφάλισης της εφαρμογής του	22

Εσωτερικός Κανονισμός Λειτουργίας

Εισαγωγή

Ο Εσωτερικός Κανονισμός Λειτουργίας του Σχολείου (άρθρο 37, Ν.4692/2020) επιδιώκει να εξασφαλίσει τις προϋποθέσεις και τις συνθήκες που είναι απαραίτητες για να πραγματοποιείται όσο καλύτερα γίνεται το έργο του σχολείου και να επιτυγχάνονται όσο γίνεται καλύτερα οι στόχοι που θέτουμε κάθε φορά ως σχολική κοινότητα (μαθητές, εκπαιδευτικοί, βοηθητικό προσωπικό, γονείς/κηδεμόνες).

Ο Κανονισμός βασίζεται σε όσα προβλέπονται από την πολιτεία για την εκπαίδευση και τη λειτουργία των δημόσιων και ιδιωτικών Σχολείων, ενσωματώνει αποδεκτές παιδαγωγικές αρχές και είναι προσαρμοσμένος στις ιδιαίτερες συνθήκες λειτουργίας του Νηπιαγωγείου και τα χαρακτηριστικά της τοπικής σχολικής και ευρύτερης κοινότητας.

Η σχολική κοινότητα είναι μια οργανωμένη ομάδα που έχει όλα τα χαρακτηριστικά της κοινωνίας. Επομένως, και η εσωτερική οργάνωση και δομή της σχολικής ζωής πρέπει να στοχεύει στην εκπαίδευση των νέων κατά τα πρότυπα και τις ανάγκες μιας δημοκρατικής ευνομούμενης κοινωνίας.

Σύνταξη, έγκριση και τήρηση του Κανονισμού.

Ο Εσωτερικός Κανονισμός Λειτουργίας συντάσσεται ύστερα από εισήγηση της Προϊσταμένης του Νηπιαγωγείου, με τη συμμετοχή όλων των μελών του Συλλόγου Διδασκόντων, των μελών του Διοικητικού Συμβουλίου του Συλλόγου Γονέων και Κηδεμόνων καθώς και εκπροσώπου του Δήμου/Δημοτικής κοινότητας. Εγκρίνεται από τη Σύμβουλο Εκπαίδευσης Π60 Ν. Λασιθίου και Ρεθύμνου που έχει την παιδαγωγική ευθύνη του σχολείου καθώς και από τον Διευθυντή/τη Διευθύντρια Εκπαίδευσης.

Ο Εσωτερικός Κανονισμός Λειτουργίας με την έναρξη του σχολικού έτους κοινοποιείται με κάθε πρόσφορο μέσο στους γονείς/κηδεμόνες και αναρτάται με την έναρξη του σχολικού έτους στον ιστότοπο του Νηπιαγωγείου μας.

Η ακριβής τήρησή του αποτελεί ευθύνη και υποχρέωση όλων των μελών της σχολικής κοινότητας: της Διεύθυνσης του Νηπιαγωγείου, των εκπαιδευτικών και του βοηθητικού προσωπικού, των μαθητών, των γονέων και κηδεμόνων.

Ο Κανονισμός, όταν κριθεί αναγκαίο, αναπροσαρμόζεται, μέσω της προβλεπόμενης από τον νόμο συμμετοχικής διαδικασίας όλων των μελών της σχολικής κοινότητας, έτσι ώστε να συμπεριλαμβάνει νέες νομοθετικές ρυθμίσεις, να ανταποκρίνεται στις αλλαγές των συνθηκών λειτουργίας του σχολείου και τις, κατά καιρούς, αποφάσεις των αρμόδιων συλλογικών οργάνων του.

Ταυτότητα και όραμα του σχολείου μας

Το νηπιαγωγείο Κεντριού βρίσκεται σε ένα χωριό 3 χιλιόμετρα από την πόλη της Ιεράπετρας. Αποτελείται από δυο τμήματα πρωινά και δύο απογευματινά (προαιρετικό ολοήμερο). Υπηρετούν σ' αυτό για το τρέχον σχ. Έτος 2023-24 πέντε εκπαιδευτικοί γενικής παιδείας, νηπιαγωγοί(Π60), μία εκπαιδευτικός Αγγλικών (Π06) κι ένα άτομο σαν βοηθητικό προσωπικό – καθαρίστρια. Μέσα σε μια ατμόσφαιρα στην οποία βασιλεύει η χαρά, το παιχνίδι, η δημιουργία και η πειθαρχημένη ελευθερία επιδιώκουμε τον σεβασμό της προσωπικότητας του νηπίου, την ικανοποίηση των φυσικών και ψυχικών του αναγκών και τον σεβασμό στις ατομικές του διαφορές. Όραμα μας είναι να έχουμε ένα σχολείο γεμάτο χαμόγελα. Η διαμόρφωση παιδιών με κριτική σκέψη, που να μπορούν να επικοινωνούν και να συνεργάζονται, η διαμόρφωση πολιτών με περιβαλλοντική συμπεριφορά μέσα και έξω από το σχολείο, η ενεργή συμμετοχή σε κοινωνικά δράματα είναι βασικοί στόχοι μας. Το νηπιαγωγείο Κεντριού αποτελεί ένα σχολείο ανοικτό στη γνώση και στην κοινωνία μέσω της βιωματικής εμπειρίας και των καινοτόμων πρακτικών που χρησιμοποιεί.

Σκοπός του νηπιαγωγείου

Σκοπός του νηπιαγωγείου είναι να δημιουργήσει σε όλα ανεξαιρέτως τα νήπια τις βάσεις πάνω στις οποίες θα χτίσουν τη μελλοντική τους μάθηση. Το σύγχρονο ελληνικό νηπιαγωγείο προσφέρει κυρίως μαθησιακές εμπειρίες, που θα επιτρέψουν στα παιδιά, σε όποιο αναπτυξιακό και μαθησιακό στάδιο κι αν βρίσκονται να αναπτυχθούν ομαλά και ολόπλευρα, δηλ. σωματικά, συναισθηματικά, νοητικά και

κοινωνικά και να θεμελιώσουν τις βάσεις πάνω στις οποίες θα οικοδομήσουν την εκπαιδευτική τους πορεία. Το νηπιαγωγείο προσφέρει πολυσήμαντες υπηρεσίες στα παιδιά και στις οικογένειες τους. Σύμφωνα με το άρθρο 3, του Ν.1566, το Νηπιαγωγείο βοηθά τα νήπια «να καλλιεργούν τις αισθήσεις τους, να οργανώνουν τις πράξεις τους, κινητικές και νοητικές, να εμπλουτίζουν και να οργανώνουν τις εμπειρίες τους, από το φυσικό και το κοινωνικό περιβάλλον, να αναπτύσσουν πρωτοβουλίες, ελεύθερα και αβίαστα, να αναπτύσσουν την ικανότητα κατανόησης και έκφρασης, με σύμβολα γενικά και ιδιαίτερα, στους τομείς της Γλώσσας, των Μαθηματικών και της Αισθητικής».

Το ολοήμερο νηπιαγωγείο είναι ένας θεσμός ο οποίος θεσπίστηκε (1997), τόσο για να ικανοποιήσει τις σύγχρονες εκπαιδευτικές απαιτήσεις αλλά και τις ανάγκες της σημερινής οικογένειας. Για τη σχολική χρονιά 2022-2023 επεκτείνεται το Προαιρετικό Ολοήμερο Πρόγραμμα του Νηπιαγωγείου με τη διεύρυνση του διδακτικού ωραρίου κατά δύο (2) ώρες (ΦΕΚ 4630 / 02-09-2022). Επιπλέον το σύγχρονο νηπιαγωγείο επιδιώκει το σεβασμό της προσωπικότητας του νηπίου, την ικανοποίηση των φυσικών και ψυχικών του αναγκών και το σεβασμό στις ατομικές του διαφορές.

Άρθρο 1. Βασικές αρχές και στόχοι του Εσωτερικού Κανονισμού Λειτουργίας

Ο Κανονισμός, περιλαμβάνει όρους και κανόνες, κατανομή αρμοδιοτήτων και ευθυνών, δικαιωμάτων και υποχρεώσεων, για όλα τα μέλη της σχολικής κοινότητας, έτσι ώστε να διαμορφώνεται στο σχολείο ένα παιδαγωγικό και διδακτικό κλίμα που διευκολύνει την απρόσκοπτη, μεθοδική και αποτελεσματική λειτουργία του. Ταυτόχρονα οι δυσκολίες και τα προβλήματα που προκύπτουν αντιμετωπίζονται από τα μέλη της σχολικής κοινότητας ως προκλήσεις και ευκαιρίες βελτίωσης, ανάπτυξης και ενδυνάμωσης παιδαγωγικών, διδακτικών, και άλλων πρακτικών.

Βασικοί στόχοι του Κανονισμού είναι οι μαθητές/μαθήτριες να διαμορφώσουν την προσωπικότητά τους, να διαπαιδαγωγηθούν με τον καλύτερο δυνατό τρόπο αναπτύσσοντας δεξιότητες οι οποίες έχουν βασικό και κυρίαρχο ρόλο στη μαθησιακή διαδικασία και ταυτόχρονα αποτελούν δεξιότητες ζωής, όπως η δημιουργικότητα, ο αυτοέλεγχος, η συναίσθηση της ευθύνης, η συνεργασία, η ενσυναίσθηση, η αλληλεγγύη, ο αμοιβαίος σεβασμός, η αλληλοκατανόηση, η αποδοχή της διαφορετικότητας, ο σεβασμός όλων σε κοινούς συμφωνημένους κανόνες, η περιβαλλοντική συνείδηση, η προστασία της υγείας, καθώς και η εδραίωση της ισότητας, της αλληλεγγύης και της δημοκρατίας.

Μέσω των συμφωνημένων αρχών/κατευθύνσεων του Κανονισμού του Νηπιαγωγείου, επιδιώκεται:

- Να εξασφαλίζεται ένα υποστηρικτικό πλαίσιο για να πραγματοποιείται με επιτυχία το εκπαιδευτικό έργο και η απρόσκοπτη συμμετοχή όλων των μαθητών/μαθητριών στην εκπαιδευτική διαδικασία.
- Να αναπτύσσεται κατάλληλο κλίμα για την ανάπτυξη της προσωπικότητας του/της κάθε μαθητή/μαθήτριας αλλά και όλων των μελών της σχολικής κοινότητας.
- Να διασφαλίζεται η σωματική και ψυχική υγεία όλων των μελών της σχολικής κοινότητας.
- Να δημιουργείται πλαίσιο συνθηκών για ουσιαστική μάθηση και εργασία.

Άρθρο 2. Λειτουργία του Σχολείου

Σχολικό έτος. Έναρξη / λήξη μαθημάτων

Το σχολικό έτος των νηπιαγωγείων αρχίζει την 1η Σεπτεμβρίου και λήγει στις 31 Αυγούστου του επόμενου έτους. Το διδακτικό έτος αρχίζει την 1η Σεπτεμβρίου και λήγει στις 21 Ιουνίου του επόμενου έτους. Οι εκπαιδευτικές δραστηριότητες αρχίζουν στις 14 Σεπτεμβρίου και λήγουν στις 15 Ιουνίου του επόμενου έτους, ημέρα κατά την οποία χορηγούνται τα αναμνηστικά στα νήπια.

Διδακτικό ωράριο

Η έναρξη, η λήξη, η διάρκεια μαθημάτων του βασικού υποχρεωτικού προγράμματος και του ολοήμερου νηπιαγωγείου, τα διαλείμματα, ο χρόνος διδασκαλίας ανά διδακτική ώρα καθώς και η έναρξη και λήξη του διδακτικού έτους καθορίζονται από τις κείμενες διατάξεις και αποφάσεις του ΥΠΑΙΘΑ. Ανακοινώνονται στους γονείς με την έναρξη του διδακτικού έτους με σχετικό έντυπο και παράλληλα αναρτώνται στην ιστοσελίδα του Νηπιαγωγείου.

Για το σχολικό έτος 2023-2024 το πρόγραμμα του σχολείου, διαμορφώνεται ως εξής:

Πρόωρη Υποδοχή (ισχύει μόνο για τους μαθητές/μαθήτριες που παρακολουθούν το ολοήμερο πρόγραμμα και είναι προαιρετικό) Δύναται να λειτουργήσει πρόωρη υποδοχή από τις 7.45-8.00 μόνο

αν υπάρχουν αιτήσεις γονέων για τους μαθητές που επιλέγουν το προαιρετικό ολοήμερο πρόγραμμα (13.00-16.00). Ο ελάχιστος αριθμός για τη λειτουργία του είναι 5 νήπια/προνήπια.

Προσέλευση των μαθητών/τριών: 7:45-8:00

Υποχρεωτικό πρόγραμμα

- Υποδοχή των μαθητών και των μαθητριών στο σχολείο: 8.15- 8:30.
- Λήξη υποχρεωτικού προγράμματος- αποχώρηση μαθητών και μαθητριών: 13:10

Ολοήμερο πρόγραμμα

- Έναρξη λειτουργίας των δραστηριοτήτων Ολοήμερου προγράμματος: 13:00.
- Λήξη των δραστηριοτήτων Ολοήμερου προγράμματος: 16:00.

Διευρυμένο ολοήμερο πρόγραμμα (Ο ελάχιστος αριθμός μαθητών για τη λειτουργία του είναι 7 νήπια/ προνήπια)

Έναρξη λειτουργίας δραστηριοτήτων Διευρυμένου ολοήμερου τμήματος 16:00

Λήξη των δραστηριοτήτων του διευρυμένου Ολοήμερου τμήματος 17:30

Πρόωρη αποχώρηση από το *Ολοήμερο πρόγραμμα* δεν προβλέπεται.

Προκειμένου να διευκολυνθεί, κατά την έναρξη της σχολικής χρονιάς, η ομαλή προσαρμογή των μαθητών/τριών δύναται να εφαρμόζεται ευέλικτο ωράριο παραμονής στο Νηπιαγωγείο κατά τις πρώτες δύο εβδομάδες λειτουργίας (παρ. 7, άρθρο 2, Π.Δ. 79/2017). Επίσης, προβλέπεται η μεταφορά ωραρίου εργασίας σε απογευματινές ώρες έως δύο φορές κατά τη διάρκεια του σχολικού έτους για την οποία ενημερώνονται ο/η Σύμβουλος Εκπαίδευσης και ο Διευθυντής/Διευθύντρια Εκπαίδευσης (άρθρο 16, παρ. 10 Π.Δ. 79/2017).

Προσέλευση και αποχώρηση μαθητών/μαθητριών

Η υποδοχή των μαθητών του Βασικού Υποχρεωτικού Προγράμματος γίνεται από 8:15 έως 8:30.

Ειδικά και ΜΟΝΟ οι μαθητές του τμήματος Πρόωρης Υποδοχής προσέρχονται από 7:45 έως 8:00.

Οι μαθητές συνοδεύονται από ενήλικες (γονέας, κηδεμόνας) οι οποίοι δεν εισέρχονται μέσα στον χώρο του Νηπιαγωγείου. Η μεταφορά και η παραλαβή παιδιών από / προς το σχολείο θα γίνεται κατά το δυνατόν από ένα σταθερό πρόσωπο αναφοράς ή ένα άτομο της κατοικίας του παιδιού. Ο γονιός δεν επιτρέπεται να μπει μέσα στην τάξη. Παραδίδει το παιδί στην πόρτα της τάξης, στην υπεύθυνη νηπιαγωγό του τμήματος.

Η έγκαιρη προσέλευση και η καλά οργανωμένη και ελεγχόμενη αποχώρηση είναι απαραίτητες προϋποθέσεις για την πραγματοποίηση του διδακτικού έργου και την εύρυθμη λειτουργία του σχολείου γενικότερα και διασφαλίζει την ασφάλεια των μαθητών και μαθητριών και του προσωπικού του σχολείου.

Για λόγους ασφαλείας των μαθητών/μαθητριών αλλά και για την ομαλή λειτουργία του προγράμματος η είσοδος του σχολείου κλείνει και κλειδώνει στις 8:30 π.μ. ώστε να μην παρακαλύπτεται το παιδαγωγικό έργο του σχολείου. Παραμένει κλειδωμένη σε όλη τη διάρκεια του ωραρίου. Ανοίγει μόνο για την αποχώρηση των νηπίων και σε έκτακτες περιπτώσεις.

Οι μαθητές και οι μαθήτριες σε καμία περίπτωση δεν αποχωρούν από το σχολείο πριν τη λήξη του ωραρίου. Αν παρουσιαστεί ανάγκη έκτακτης αποχώρησης κατά τη διάρκεια του σχολικού ωραρίου (π.χ. ασθένεια), ενημερώνεται ο γονέας/κηδεμόνας για να προσέλθει στο Σχολείο και να συνοδεύσει το παιδί στο σπίτι του, αφού προηγουμένως συμπληρώσει το σχετικό έντυπο (υπεύθυνη δήλωση). Εάν κάποιος γονέας/κηδεμόνας χρειαστεί, για ειδικό λόγο να πάρει το παιδί του πριν τη λήξη των μαθημάτων, χρειάζεται να ενημερώσει εγκαίρως τη Διεύθυνση του Σχολείου και να συμπληρώσει σχετικό έντυπο όπου θα αναγράφονται οι λόγοι (υπεύθυνη δήλωση).

Οι εκπαιδευτικοί υποδέχονται τους μαθητές και τις μαθήτριες στην είσοδο του Σχολείου και οι γονείς/κηδεμόνες-συνοδοί αποχωρούν. Κατά τη διάρκεια του χρόνου προσέλευσης των μαθητών/μαθητριών δεν παρευρίσκεται χωρίς άδεια στον χώρο του σχολείου κανένας επισκέπτης.

Οι γονείς/κηδεμόνες προσέρχονται έγκαιρα για την παραλαβή των μαθητών και των μαθητριών, παραμένουν έξω από τις εισόδους του σχολείου, χωρίς να παρεμποδίζουν τη διαδικασία αποχώρησης. Κάθε καθυστέρηση στην προσέλευση των συνοδών δημιουργεί κινδύνους για την ασφάλεια των μαθητών/μαθητριών που παρακολουθούν το σχολικό πρόγραμμα και παρεμποδίζει τη λειτουργία της

σχολικής μονάδας. Οι μαθητές/μαθήτριες παραδίδονται μόνο στους γονείς/κηδεμόνες τους ή στα πρόσωπα που οι γονείς/κηδεμόνες έχουν ορίσει γραπτώς για την παραλαβή των μαθητών/τριών από τη σχολική μονάδα. Η ευθύνη για την ασφάλεια των παιδιών μετά το ωράριο λειτουργίας ανήκει αποκλειστικά στον γονέα ή κηδεμόνα. Οι γονείς/κηδεμόνες είναι υποχρεωμένοι να γνωρίζουν το ωράριο των παιδιών τους. Σε περιπτώσεις δυσμενών καιρικών συνθηκών, το σχολείο δύναται να τροποποιήσει τη διαδικασία προσέλευσης/αποχώρησης ώστε να μειωθεί στο ελάχιστο η έκθεση γονέων και μαθητών στις καιρικές συνθήκες δίχως να τεθεί σε κίνδυνο η ασφάλεια των μαθητών.

Ωρολόγιο Πρόγραμμα του Σχολείου

Το Ωρολόγιο πρόγραμμα Νηπιαγωγείου και Ολοήμερου Νηπιαγωγείου καθορίζεται από το προεδρικό Διάταγμα 79/1-8-2017, συντάσσεται από το σύλλογο διδασκόντων και υπογράφεται από τον προϊστάμενο εκπαιδευτικών θεμάτων της Α/θμιας Εκπ/σης Λασιθίου.

Με διάταξη, η οποία ψηφίστηκε στη Βουλή (Νόμος 4807/2021 ΦΕΚ Α', Άρθρο 56), ύστερα από την ένταξη των **Εργαστηρίων Δεξιότητων** στο υποχρεωτικό πρόγραμμα, την Υπουργική Απόφαση Φ.80378/ΓΔ4/2021 - ΦΕΚ 3311/Β/26-7-2021 για την Εισαγωγή της **Αγγλικής γλώσσας** στο πρόγραμμα του Νηπιαγωγείου, ΦΕΚ 4630 / 02-09-2022 για τη λειτουργία νέου, **αναβαθμισμένου προγράμματος ολοήμερου νηπιαγωγείου** το νέο Ωρολόγιο Πρόγραμμα στο Νηπιαγωγείο, το νέο διδακτικό έτος 2023-24, έχει ως εξής:

ΩΡΕΣ	ΔΙΑΡΚΕΙΑ	ΔΡΑΣΤΗΡΙΟΤΗΤΑ
7:45 – 8:30	45'	Πρώρη υποδοχή μαθητριών και μαθητών (προαιρετικό πρόγραμμα)
08:15-8:30		Υποδοχή μαθητριών και μαθητών
08:30-09:15	1η διδακτική ώρα - 45'	Ελεύθερο παιχνίδι - ενασχόληση στα κέντρα μάθησης (γωνιές)
09:15-10:00	2η διδακτική ώρα - 45'+*	Οργανωμένες δραστηριότητες και διερευνήσεις με βάση το ΔΕΠΠΣ-ΑΠΣ ή Εργαστήρια Δεξιοτήτων, πρόγευμα
10:00 – 10:45	Διάλειμμα	
10:45-11:30	3η διδακτική ώρα - 45'	Οργανωμένες δραστηριότητες και διερευνήσεις με βάση το ΔΕΠΠΣ-ΑΠΣ ή Εργαστήρια Δεξιοτήτων
11:30-12:10	4η διδακτική ώρα – 40'+*	Ελεύθερο παιχνίδι-ενασχόληση στα κέντρα μάθησης, ανατροφοδότηση (γωνιές)
12:10-12:45	5η διδακτική ώρα - 35'	Οργανωμένες δραστηριότητες και διερευνήσεις με βάση το ΔΕΠΠΣ-ΑΠΣ ή Εργαστήρια Δεξιοτήτων – Αναστοχασμός - Ανατροφοδότηση- Προγραμματισμός της επόμενης ημέρας και προγραμματισμός επόμενου εργαστηρίου
12:45-13:00	Προετοιμασία για αποχώρηση	
13:00	Αποχώρηση	

ΠΡΟΑΙΡΕΤΙΚΟ ΟΛΟΗΜΕΡΟ ΠΡΟΓΡΑΜΜΑ		
ΩΡΕΣ	ΔΙΑΡΚΕΙΑ	
13:00-14:20	1η διδακτική ώρα ολοήμερου προγράμματος- 40'	Προετοιμασία γεύματος/γεύμα
	2η διδακτική ώρα ολοήμερου προγράμματος - 40'	Χαλάρωση/ύπνος/Ελεύθερο παιχνίδι-ενασχόληση στα κέντρα μάθησης (γωνιές)
14:20-15:00	3η διδακτική ώρα ολοήμερου προγράμματος- 40'	Δραστηριότητες και διερευνήσεις με βάση το ΔΕΠΠΣ-ΑΠΣ
15:00-15:20	Διάλειμμα	
15:20-16:00	4η διδακτική ώρα ολοήμερου προγράμματος- 40'	Ελεύθερο και οργανωμένο παιχνίδι, ανατροφοδότηση
15:50-16:00	Προετοιμασία για αποχώρηση	
16:00	Αποχώρηση	

16.00		1 ^η Αποχώριση από το Προαιρετικό Ολοήμερο Πρόγραμμα
16.00-16.15		Διάλειμμα
16.15-16.45	5 ^η διδακτική ώρα ολοήμερου προγράμματος-30'	Αυτόνομη/Ελεύθερο παιχνίδι και αλληλεπίδραση στα κέντρα μάθησης (χουέζ)
16.45-17.15	6 ^η διδακτική ώρα ολοήμερου προγράμματος-30'	Ελεύθερο και οργανωμένο παιχνίδι αεατροφρόνηση
17.15-17.30		Προετοιμασία για αποχώριση/2 ^η αποχώριση από το Προαιρετικό Ολοήμερο Πρόγραμμα

Πρόγραμμα δραστηριοτήτων

Το πρόγραμμα δραστηριοτήτων το οποίο ακολουθούμε έχει καθοριστεί με όσα προβλέπει και περιλαμβάνει το Διαθεματικό Ενιαίο Πλαίσιο Προγραμμάτων Σπουδών (Δ.Ε.Π.Π.Σ.) για το νηπιαγωγείο του Υπουργείου Παιδείας Θρησκευμάτων και Αθλητισμού. Είναι επίσης σύμφωνο με τις απαιτήσεις της εποχής μας, τόσο για την παροχή ποιοτικής αλλά και άρτιας εκπαίδευσης.

Το πρόγραμμα δραστηριοτήτων προεκτείνεται και συμπληρώνεται με εκπαιδευτικές επισκέψεις, με θρησκευτικές και επετειακές εκδηλώσεις.

Δράσεις – Προγράμματα εκπονούνται κατά τη διάρκεια της χρονιάς βασιζόμενοι πάντα στις κλίσεις και τα ενδιαφέροντα των παιδιών υπό την επίβλεψη της Συντονίστριας εκπαιδευτικού έργου ή των Υπευθύνων Εκπαιδευτικών Προγραμμάτων.

- 1) Σύμφωνα με την υπ' αριθμ. 94236/ΓΔ4/29-07-2021 Υ.Α. (Β' 3567) και την Υπουργική Απόφαση με Αριθμ. Φ.31/94185/Δ1 «Εργαστήρια Δεξιοτήτων στην Πρωτοβάθμια Εκπαίδευση» όπως δημοσιεύθηκε στο ΦΕΚ Τεύχος Β' 3791/13.08.2021 έχει συνταχθεί Ετήσιο Σχέδιο Δράσης της Σχολικής Μονάδας και σχέδια δράσης τμημάτων ανά θεματικό κύκλο (1^{ος} θεματικός κύκλος: «Ζω καλύτερα - Ευ Ζην» - 2ος θεματικός κύκλος: Φροντίζω το Περιβάλλον - 3ος θεματικός κύκλος: «Ενδιαφέρομαι και Ενεργώ - Κοινωνική Συναίσθηση και Ευθύνη» - 4ος θεματικός κύκλος: «Δημιουργώ και καινοτομώ – Δημιουργική σκέψη και πρωτοβουλία»

Συλλογικός προγραμματισμός – Σχέδιο δράσης

Σύμφωνα με τα όσα προβλέπονται στο Φ.Ε.Κ. 4189 / 10-9-2021 "Συλλογικός προγραμματισμός, εσωτερική και εξωτερική αξιολόγηση των σχολικών μονάδων ως προς το εκπαιδευτικό τους έργο" και το νόμο ΥΠ' ΑΡΙΘΜ. 4692/2020 "Αναβάθμιση του Σχολείου και άλλες διατάξεις", έχει σχεδιαστεί ο συλλογικός προγραμματισμός του εκπαιδευτικού έργου της σχολικής μονάδας, ο οποίος περιλαμβάνει τον καθορισμό εκπαιδευτικών στόχων και τον σχεδιασμό αντίστοιχων συλλογικών δράσεων για την πρόληψη, παρακολούθηση και αντιμετώπιση τυχόν προβλημάτων, με σκοπό τη βελτίωση της ποιότητας του εκπαιδευτικού της έργου.

Επίσης έχει καταρτιστεί σχέδιο δράσης σχ. Έτους 2023-2024 με τίτλο: «**Ας δώσουμε τα χέρια / Επίλυση συγκρούσεων και διαχείριση κρίσεων μεταξύ των μαθητών/τριών στο σχολείο**» που επικεντρώνεται στον **Άξονα: Παιδαγωγική και μαθησιακή λειτουργία, στο πλαίσιο : Σχέσεις μεταξύ μαθητών** και εστιάζει στη διαμόρφωση ενός κλίματος αλληλοσεβασμού, εμπιστοσύνης και σεβασμού της διαφορετικότητας. Στη διαμόρφωση τρόπων διαχείρισης εντάσεων και συγκρούσεων μεταξύ των μαθητών, στην πρόληψη και αντιμετώπιση σχολικής βίας και εκφοβισμού και στην υποστήριξη και ενίσχυση της συνεργασίας μεταξύ των μαθητών/τριών.

Η ομάδα δράσης για την ανάπτυξη και υλοποίησή του Σχεδίου δράσης αποτελείται από τους εκπαιδευτικούς της Σχολικής μονάδας με υπεύθυνο Συντονιστή την προϊσταμένη: Παπουτσάκη Καλλιόπη

3. Σχολική και Κοινωνική Ζωή

1. Φοίτηση / Ηλικία / Επιλογή

Στο νηπιαγωγείο εγγράφονται νήπια που συμπληρώνουν τη νόμιμη ηλικία. Στο νηπιαγωγείο φοιτούν

μαθητές/ριες νήπια, τα οποία στις 31 Δεκεμβρίου του έτους εγγραφής συμπληρώνουν ηλικία πέντε (5) ετών και προνήπια, τα οποία στις 31 Δεκεμβρίου του έτους εγγραφής συμπληρώνουν ηλικία τεσσάρων (4) ετών.

Η εγγραφή των προνηπίων γίνεται ηλεκτρονικά με ευθύνη των γονέων μέσω της ψηφιακής υπηρεσίας gov.gr από 1 έως 20 Μαρτίου.

Η φοίτηση των μαθητών/μαθητριών στα Νηπιαγωγεία είναι υποχρεωτική και εποπτεύεται από τον/την εκπαιδευτικό της τάξης, ο οποίος/η οποία καταγράφει τις καθημερινές απουσίες και από τη Προϊσταμένη που τις καταχωρίζει στο πληροφοριακό σύστημα του ΥΠΠΑΙΘΑ. Η ελλιπής φοίτηση και μάλιστα χωρίς σοβαρό λόγο, δυσχεραίνει τόσο το σχολικό έργο όσο και την πρόοδο των μαθητών/μαθητριών. Την ουσιαστική αλλά και την τυπική ευθύνη απέναντι στο σχολείο και την πολιτεία για τη φοίτηση των μαθητών, φέρουν κατά το νόμο οι γονείς/κηδεμόνες τους.

Αν οι απουσίες του μαθητή του νηπιαγωγείου υπερβαίνουν τις εκατό (100) ανά διδακτικό έτος, η βεβαίωση φοίτησης για την εγγραφή στην Α΄ Δημοτικού χορηγείται με απόφαση του συλλόγου διδασκόντων, που εκδίδεται ύστερα από σύμφωνη γνώμη του Συμβούλου Εκπαίδευσης Π60.

Προετοιμασία γεύματος-Γεύμα

Το γεύμα των μαθητών/μαθητριών παρασκευάζεται στο σπίτι με ευθύνη των γονέων/κηδεμόνων τους. Ο/η νηπιαγωγός στο ολοήμερο πρόγραμμα του νηπιαγωγείου, βοηθά και καθοδηγεί τους μαθητές και τις μαθήτριες ώστε να αποκτήσουν τις απαραίτητες δεξιότητες που αφορούν στη διαδικασία του γεύματος και να εξυπηρετούνται αυτόνομα. Σε κάθε περίπτωση δίνεται ιδιαίτερη προσοχή στους μαθητές μέχρι να αποκτήσουν τις απαραίτητες δεξιότητες αυτοεξυπηρέτησης.

Στο νηπιαγωγείο, το δεκατιανό και το γεύμα, αν πρόκειται για ολοήμερο τμήμα, είναι χρόνος που έχει παιδαγωγική αξία. Πρόκειται για δραστηριότητα με εκπαιδευτικό χαρακτήρα. Οι εκπαιδευτικοί αξιοποιούν τα γεύματα για να διευρύνουν τις εμπειρίες, τις δεξιότητες και τις γνώσεις των παιδιών σας σε θέματα διατροφής, αυτοεξυπηρέτησης και αυτονομίας, συνεργασίας κλπ.

Το πρωινό θα πρέπει να περιλαμβάνει υγιεινή τροφή όπως σάντουιτς με τυρί, τοστ, πίτα, κέικ σπιτικό, φρούτα, γιαούρτι. Είναι προτιμότερο το γάλα να δίνεται στο σπίτι το πρωί και να αποφεύγονται χυμοί που περιέχουν ζάχαρη, αλλαντικά, κρουασάν του εμπορίου και σνακ (πατατάκια, γαριδάκια, γλειφιτζούρια κ.λ.π.)

Για το μεσημεριανό το παιδί προτείνεται να έχει μαγειρεμένο φαγητό! Λαχανικά, όσπρια, κρέας, κοτόπουλο, ζυμαρικά, μία μικρή σαλάτα ή λίγο τυράκι. Το μεσημεριανό φαγητό μπαίνει μέσα σε κατσαρολάκι μεταλλικό που κλείνει με ασφάλεια. Το κατσαρολάκι μπαίνει σε χωριστή σακούλα για την περίπτωση που χυθεί και πάνω στο κατσαρολάκι υπάρχει το όνομα του παιδιού προς αποφυγή λάθους. Καλό θα είναι το παιδί για να είναι ενήμερο για το φαγητό του.

Κάθε παιδί θα πρέπει από την αρχή της σχολικής χρονιάς να έχει μαζί του μία σχολική τσάντα νηπιαγωγείου (με εύχρηστο κούμπωμα), μέσα στην οποία θα φέρνει καθημερινά το πρόγευμα και το ελαφρύ γεύμα του (ολοήμερο τμήμα). Θα πρέπει, επίσης, να έχει μία μικρή υφασμάτινη πετσέτα την οποία θα στρώνει επάνω στο τραπέζι, το μπουλ του φαγητού του, κουτάλι/ πιρούνι, το παγουρίνο/ μπουκάλι του και ατομικά χαρτομάντιλα ή μωρομάντιλα.

Διαδικασία φαγητού: Τα παιδιά στο νηπιαγωγείο τρώνε μόνα τους. Η βοήθεια που τους δίνεται είναι διακριτική και με σκοπό να οδηγηθούν σε αυτονομία. Για αυτό λοιπόν, θα πρέπει να είναι ήδη εξοικειωμένα στην χρήση κουταλιού και πιρουιού, στο άνοιγμα και το κλείσιμο του δοχείου φαγητού, στην χρήση ποτηριού και παγουριού, στο δίπλωμα της πετσέτας.

Ένδυση και απαραίτητα

Κατά το διάστημα παραμονής στο σχολείο, τα παιδιά θα παίξουν, θα φάνε, θα μάθουν να αυτοεξυπηρετούνται. Γι αυτό θα πρέπει να νιώθουν άνετα, φορώντας κατάλληλα ρούχα και παπούτσια. Οι φόρμες βοηθούν τα παιδιά να αυτοεξυπηρετούνται στην τουαλέτα, καθώς και τα παπούτσια με χριτς χρατς (εκτός αν γνωρίζουν να δένουν κορδόνια). Στο μπουφάν και γενικά σε οτιδήποτε φέρνουν τα παιδιά στο σχολείο αναγράφεται το όνομά τους. Αποφεύγουμε κοσμήματα και βραχιόλια. Μία αλλαξιά ρούχα (με εσώρουχα και κάλτσες) ανάλογα με την εποχή του χρόνου, θα ήταν χρήσιμο να υπάρχει στο σχολείο για τυχόν ατυχήματα.

Αυτοεξυπηρέτηση / Χρήση τουαλέτας

Το νηπιαγωγείο είναι μια οργανωμένη σχολική δομή που διέπεται από κανόνες και ρουτίνες που πέραν των διδακτικών – μαθησιακών στόχων, σκοπό έχουν να καλλιεργήσουν και να ενισχύσουν τον βαθμό

αυτονομίας και αυτο-εξυπηρέτησης των μικρών μαθητών. Έτσι λοιπόν οι μαθητές του νηπιαγωγείου, ερχόμενοι στο σχολείο, θα πρέπει να παρουσιάζουν έναν σημαντικό βαθμό αυτονομίας και αυτο-εξυπηρέτησης σε μια σειρά από δεξιότητες. Φυσικά κάθε παιδί έχει τους δικούς του ρυθμούς ανάπτυξης, τη δική του ιδιοσυγκρασία και το προσωπικό οικογενειακό περιβάλλον τα οποία υποστηρίζουν και ενισχύουν ή σε κάποιες περιπτώσεις αποτελούν τροχοπέδη στην ανάπτυξή του. Η συμβολή των γονέων είναι απαραίτητη προκειμένου τα νήπια να είναι εξοικειωμένα με συνήθειες, που διευκολύνουν την προσαρμογή στο σχολικό περιβάλλον.

Μια ακόμη δεξιότητα που θα πρέπει να έχουν κατακτήσει, ως ένα βαθμό τουλάχιστον, είναι να μπορούν να βάζουν και να βγάζουν το μπουφάν και τα παπούτσια τους και να ανεβάζουν και να κατεβάζουν τα ρούχα τους κατά τη χρήση της τουαλέτας. Για αυτό το λόγο καλό θα ήταν να κάνετε αρκετή εξάσκηση στο σπίτι (ειδικά αν κάποιο ρούχο είναι καινούργιο και δύσκολο να φορεθεί) και να προτιμάτε ρούχα χωρίς φερμουάρ, άνετα παντελόνια (κολάν, φόρμες) και μπλουζάκια, παπούτσια με αυτοκόλλητα σκρατς και όχι κορδόνια.

Ψείρες

Αναπόφευκτες είναι οι ψείρες και στο Νηπιαγωγείο. Για τυχόν κρούσματα, φροντίστε για την άμεση αντιμετώπισή τους και ενημέρωσή μας!

Ονομαστικές εορτές – γενέθλια

Οι γιορτές και τα γενέθλια των μικρών μαθητών αποτελούν μέρος του προγράμματος, καθώς είναι αναπόσπαστο κομμάτι της κοινωνικής και συναισθηματικής ζωής των παιδιών.

Απαγορεύονται τα γλυκά κεράσματα. Μπορούν οι γονείς να χρησιμοποιήσουν εναλλακτικούς τρόπους κεράσματος π.χ μικρά δωράκια, προσφορά ενός βιβλίου ή επιτραπέζιου παιχνιδιού στη σχολική μονάδα.

2 . Σχολικές γιορτές – εκδηλώσεις / αργίες

Τα νηπιαγωγεία δε λειτουργούν:

Τα Σάββατα και τις Κυριακές

Την 28η Οκτωβρίου (Εθνική εορτή)

Τη 17η Νοεμβρίου, ημέρα κατά την οποία γίνονται εκδηλώσεις για την επέτειο του Πολυτεχνείου, σε όλα τα νηπιαγωγεία, μέσα στο πρωινό ωράριο εργασίας, στις οποίες παίρνει μέρος όλο το διδακτικό προσωπικό. Όταν η 17η Νοεμβρίου είναι Σάββατο ή Κυριακή, οι εκδηλώσεις γίνονται την προηγούμενη Παρασκευή.

Από 24 Δεκεμβρίου μέχρι και 7 Ιανουαρίου (διακοπές Χριστουγέννων).

Την Καθαρή Δευτέρα

Την 25η Μαρτίου (Εθνική εορτή)

Από τη Μ. Δευτέρα μέχρι και την Παρασκευή της Διακαινησίμου (διακοπές Πάσχα),

Την 1η Μαΐου

Την εορτή του Αγίου Πνεύματος

Από 22 Ιουνίου μέχρι και 31 Αυγούστου (θερινές διακοπές)

Οι σχολικές γιορτές, εθνικές, θρησκευτικές ή άλλου τύπου, καθώς και οι διδακτικές επισκέψεις αποτελούν μέρος της σχολικής ζωής και βοηθούν στην πραγματοποίηση του σχολικού έργου. Γι' αυτό οι μαθητές καλό θα ήταν να μην απουσιάζουν από αυτές, αν δεν έχουν σοβαρό λόγο.

Ο εορτασμός της 28ης Οκτωβρίου, ο εορτασμός της 25ης Μαρτίου και της 17ης Νοέμβρη γίνεται μεταξύ των εκπαιδευτικών και των μαθητών των δυο τμημάτων.

Έκτακτες εορταστικές εκδηλώσεις πραγματοποιούνται με απόφαση του Υπουργού Εθνικής Παιδείας Θρησκευμάτων και Αθλητισμού ή του οικείου Νομάρχη (ΠΔ79), όταν πρόκειται για εκδήλωση τοπικού ενδιαφέροντος.

Τα νηπιαγωγεία μπορούν να παίρνουν μέρος στον γενικό εορτασμό των εθνικών και τοπικών εορτών, σύμφωνα με το πρόγραμμα της Περιφερειακής Διεύθυνσης Λασιθίου ή της δημοτικής αρχής.

Εκκλησιασμός νηπίων μπορεί να γίνει, ύστερα από απόφαση του διδακτικού προσωπικού, εφόσον το επιτρέπουν οι τοπικές συνθήκες και εξασφαλίζονται οι προϋποθέσεις για ασφαλή μετάβασή τους στον ναό.

3. Διδακτικές επισκέψεις

Οι διδακτικές επισκέψεις πραγματοποιούνται εντός ωραρίου εργασίας και είναι ενταγμένες στον προγραμματισμό του νηπιαγωγείου.

Στα πλαίσια της σχολικής ζωής και του πολιτισμού πραγματοποιούνται επισκέψεις και εκδηλώσεις έξω και μέσα στο χώρο του νηπιαγωγείου κλιμακίων ή μεμονωμένων καλλιτεχνών μουσικής, θεάτρου, χορού, εικαστικών τεχνών.

Προκειμένου να πραγματοποιηθεί η εκπαιδευτική επίσκεψη θα πρέπει να συμμετάσχουν τα 2/3 του πληθυσμού του νηπιαγωγείου. Νήπια, τα οποία δεν επιθυμούν να συμμετάσχουν, παραμένουν, για τη συγκεκριμένη ημέρα, στο σπίτι.

Η γραπτή ενημέρωση-έγκριση, προς τους γονείς, της συμμετοχής του νηπίου στην εκπαιδευτική εκδήλωση, γίνεται τουλάχιστον 1 εβδομάδα πριν την πραγματοποίησή της.

4. Σχολικοί χώροι

Κοινός στόχος όλων είναι ο σεβασμός του σχολικού χώρου. Ο σεβασμός στα περιουσιακά στοιχεία του Νηπιαγωγείου, τις υποδομές, τον εξοπλισμό αλλά και το φυσικό περιβάλλον του σχολείου αποτελεί βασική υποχρέωση όλων των μελών της σχολικής κοινότητας. Οφείλουν να προσέχουν τα έπιπλα και τις εγκαταστάσεις του σχολείου.

Κάθε καταστροφή εκτός από τη δυσκολία και το κόστος αποκατάστασης ασχημαίνει και υποβαθμίζει το χώρο που ζουν και λειτουργούν καθημερινά. Με το ίδιο σκεπτικό υπάρχει φροντίδα για την τάξη και την καλαισθησία στις σχολικές αίθουσες, καθώς είναι ο ιδιαίτερος χώρος, όπου παραμένουν και εργάζονται μαθητές/μαθήτριες και εκπαιδευτικοί πολλές ώρες. Φροντίδα όλων είναι να διατηρούνται οι χώροι καθαροί. Τεράστια συμβολή σε αυτό έχει και η υπεύθυνη καθαριότητα του Νηπιαγωγείου.

Δήμος-ΣΧΟΛΙΚΗ ΕΠΙΤΡΟΠΗ ΠΡ/ΘΜΙΑΣ ΕΚΠ :

Η ευθύνη και η αρμοδιότητα για επισκευές μεγάλης κλίμακας στο νηπιαγωγείο, στις στέγες και στις εγκαταστάσεις ανήκει στους αντίστοιχους οργανισμούς τοπικής αυτοδιοίκησης και, εφ' όσον αυτοί δηλώσουν ότι αδυνατούν, ασκείται από τις οικείες νομαρχίες, οι οποίες επιχορηγούνται με τις σχετικές πιστώσεις. (Ν.1894 / 1990/ ΑΡΘΡΟ 5 Σχολική περιουσία και λειτουργία σχολείων).

Είναι ευθύνη του Δήμου και των υπηρεσιών του, ο ενδεδειγμένος έλεγχος και η συμμόρφωση των σχολικών κτηρίων στις προβλέψεις των διατάξεων για την καταλληλότητά τους με την έκδοση αντίστοιχων πιστοποιητικών (στατική - στάθμισης σεισμικού κινδύνου, πυρόσβεσης κ.λπ.)

Φ25/30824/Δ 1/27.2.2019 έγγραφο του ΥΠΑΙΘ-Το υπ' αριθ. 19144/15.3.2019 έγγραφο της Διεύθυνσης Διοικητικής Υποστήριξης του Υπουργείου Εσωτερικών.

5. Διάλειμμα

Κατά τη διάρκεια του διαλείμματος οι μαθητές/μαθήτριες βγαίνουν στο προαύλιο, όπως έχει καθοριστεί από το Ωρολόγιο Πρόγραμμα. Δεν επιτρέπεται η παραμονή τους στις αίθουσες ή στους διαδρόμους και κατά τη διάρκεια του διαλλείματος υπακούουν στις συστάσεις του εφημερεύοντος εκπαιδευτικού.

Σε περίπτωση μη έντονης βροχόπτωσης οι μαθητές φορούν αδιάβροχα και γαλότσες στην αυλή, που έχουν φέρει στο σχολείο μετά από συνεννόηση με τους κηδεμόνες/γονείς τους. Σε περίπτωση κακοκαιρίας ορίζονται από τους/τις εκπαιδευτικούς οι προκαθορισμένοι χώροι παραμονής των μαθητών και μαθητριών.

Το διάλειμμα είναι χρόνος παιχνιδιού και ανάπτυξης κοινωνικών σχέσεων όπου οι μαθητές και οι μαθήτριες αλληλοεπιδρούν, παίζουν αρμονικά και για οποιοδήποτε πρόβλημα ή δυσκολία αντιμετωπίζουν απευθύνονται στους/στις εκπαιδευτικούς που βρίσκονται στο προαύλιο.

Κατά τη διάρκεια του διαλλείματος δεν επιτρέπεται κανένας ανήλικος ή ενήλικος να παρακολουθεί, να συνομιλεί ή να δίνει αντικείμενα σε μαθητές και μαθήτριες του σχολείου από τα κάγκελα του προαυλίου χώρου.

6. Σχολικό πρόγραμμα

Η φοίτηση στο Νηπιαγωγείο αποτελεί το πιο σημαντικό βήμα στη ζωή του παιδιού για τη μάθηση, την προσωπική ανάπτυξη και κοινωνικοποίησή του. Οι μαθητές και μαθήτριες παρακολουθούν και

συμμετέχουν ενεργά στην καθημερινή εκπαιδευτική διαδικασία σεβόμενοι τους κανόνες του σχολείου, όπως διαμορφώνονται από τους ίδιους και τους εκπαιδευτικούς της τάξης, όπως και το δικαίωμα των συμμαθητών και συμμαθητριών τους για μάθηση.

Τα παιδιά μαθαίνουν να συνεργάζονται, να δημιουργούν, να αλληλεπιδρούν, να αυτενεργούν και να είναι υπεύθυνα. Η συνεργασία μεταξύ γονέων/κηδεμόνων και εκπαιδευτικών έχει κοινό στόχο την υγιή ανάπτυξη παιδιών με ολοκληρωμένη προσωπικότητα.

Δανειστική Βιβλιοθήκη:

Κάθε χρόνο στο σχολείο λειτουργεί δανειστική βιβλιοθήκη με σκοπό να προσεγγίσουν οι μαθητές μαζί με την οικογένειά τους στον κόσμο των βιβλίων αλλά και να αποκτήσουν σεβασμό και υπευθυνότητα απέναντι στον δανεισμό των βιβλίων.

Εκπαιδευτικά Προγράμματα:

Για την σχολική χρονιά 2023-2024 το σχολείο μας συμμετέχει :

- σε 3 ευρωπαϊκά προγράμματα **eTwinning: «Loop-Art Adventures : Artistic Unplugged Coding for Kids** », «**I see, I explore, I create!** » και « **My Colorful Emotions #AI&STEAM**»
- Στην 10^η Σχολική ημέρα Αθλητισμού
- στην εβδομάδα Κώδικα code week 2023,
- στον εορτασμό της Ημέρας αφαλούς διαδικτύου (SID24),
- στη δράση «Make a wish»
- στον εορτασμό της Ημέρας κατά της ενδοσχολικής βίας με συμμετοχή στη δράση του Χαμόγελου του παιδιού «ΜΙΛΑ ΤΩΡΑ»,
- στον Πανελλήνιο διαγωνισμό εκπαιδευτικής ρομποτικής WRO,
- Στο **Εθνικό Θεματικό Δίκτυο «Παιδεία στα Μέσα: τηλεόραση, διαδίκτυο, κινηματογράφος»**
- Στο δίκτυο περιβαλλοντικής εκπαίδευσης Οικολογικών σχολείων
- Στο δίκτυο αειφόρων σχολείων
- Στο Εθνικό δίκτυο ΚΠΕ Ιεράπετρας Νεάπολης «Διατροφή, Περιβάλλον & Υγεία»
- Στο πρόγραμμα « **BIBΛΙΑ ΣΕ ΡΟΔΕΣ** »
- Στο πρόγραμμα του Ιδρύματος Λαμπράκη « **Ενεργώ ως πολίτης**»
- Στο πιλοτικό πρόγραμμα του Ιδρύματος Λαμπράκη «**Ενεργώ για τον Πλανήτη**»

Καινοτόμες πρακτικές που έχουν υιοθετηθεί στο Νηπιαγωγείο

Το νηπιαγωγείο μας τα τελευταία χρόνια συμμετέχει με μεγάλη επιτυχία και διακρίσεις σε ευρωπαϊκές δράσεις (Erasmus, eTwinning) δημιουργώντας ένα δίκτυο συνεργασίας και επικοινωνίας μεταξύ των σχολείων, εκπαιδευτικών και μαθητών σε εθνικό και ευρωπαϊκό επίπεδο με την χρήση ψηφιακών εργαλείων.

Το νηπιαγωγείο μας έχει χαρακτηριστεί ως σχολείο eTwinning. Αναγνωρίζεται σε Ευρωπαϊκό επίπεδο ως πρότυπο για το eTwinning και διαμορφώνει ένα δίκτυο ηγετικών σχολείων που εμπνέουν τη μελλοντική εξέλιξη της δράσης. Αναγνωρίζεται ως ηγέτης στις:

Ψηφιακή πρακτική

Πρακτική ψηφιακής ασφάλειας

Καινοτόμες και δημιουργικές προσεγγίσεις της παιδαγωγικής

Προώθηση της συνεχούς επαγγελματικής ανάπτυξης του προσωπικού

Προώθηση πρακτικών συνεργατικής μάθησης με προσωπικό και μαθητές

Η χρήση της τεχνολογίας (ΤΠΕ) στο νηπιαγωγείο μας (διαδραστικοί πίνακες, λογισμικά κλπ) , αποτελεί το μέσο για την ανάπτυξη καινοτόμων μεθόδων διδασκαλίας ευνοώντας την διάδραση εκπαιδευτικού, μαθητή και αντικειμένου μάθησης.

Η διδασκαλία του προγραμματισμού και η χρήση της ρομποτικής όπως και κάθε άλλης εκπαιδευτικής δραστηριότητας η οποία μπορεί να χρησιμοποιήσει τις νέες τεχνολογίες π.χ τηλεδιασκέψεις με άλλες σχολικές μονάδες, 3d εκτυπώσεις, συνεισφέρει αποτελεσματικότερα στην αναβάθμιση των ψηφιακών δεξιοτήτων των μαθητών.

Η βιωματική μάθηση, η ομαδοσυνεργατική προσέγγιση, η επίλυση προβλήματος, η μελέτη πεδίου που εφαρμόζονται μέσω της προσέγγιση STEM ενδυναμώνουν τις σχέσεις μεταξύ των μαθητών, την ανάπτυξη της κριτικής σκέψης, τον αναστοχασμό και την καλλιέργεια μαθησιακών και κοινωνικών

δεξιοτήτων.

Το σχολείο μας συμμετέχει ενεργά κάθε χρόνο στην εβδομάδα κώδικα , σε δράσεις για την ημέρα ασφαλούς διαδικτύου (ενημερώσεις γονέων, εκπαίδευση μαθητών, διάχυση συνεργατικών παραγόμενων υλικών στην τοπική κοινωνία) καθώς έχει βραβευτεί και με την χάλκινη ετικέτα ψηφιακής ασφάλειας. Επίσης σε δράσεις για την ενδοσχολική βία, σε περιβαλλοντικά προγράμματα, προγράμματα εθελοντισμού καθώς και σε διαγωνισμούς παραγόμενου μαθητικού υλικού με πολλές βραβεύσεις σε εθνικό και ευρωπαϊκό επίπεδο.

Βασικό πυλώνα αποτελούν οι πρακτικές συμμετοχής της Οικογένειας με ευκαιρίες συμμετοχής στο πρόγραμμα δραστηριοτήτων του νηπιαγωγείου, με εθελοντική εργασία στο σχολείο, με σχολή γονέων κλπ.

Σχολική ιστοσελίδα

Το σχολείο διαθέτει και λειτουργεί επίσημη ιστοσελίδα και ιστολόγιο στη βάση του Πανελληνίου Σχολικού Δικτύου (ΠΣΔ): <https://blogs.sch.gr/nipkentrilas/>

Για κάθε άλλη ιστοσελίδα που εμφανίζεται με τα στοιχεία του σχολείου μας στο Διαδίκτυο ο Διευθυντής και το προσωπικό δε φέρουν καμία ευθύνη. Υπεύθυνος για τη διαχείριση των παραπάνω επίσημων ιστοτόπων είναι η Προϊσταμένη του νηπιαγωγείου. Όλο το εκπαιδευτικό προσωπικό μεριμνά για την ασφάλεια των ευαίσθητων προσωπικών δεδομένων των μαθητών στο Διαδίκτυο και ακολουθεί τις σχετικές οδηγίες του ΠΣΔ.

Εξ αποστάσεως εκπαίδευση (ΣΥΓΧΡΟΝΗ ΚΑΙ ΑΣΥΓΧΡΟΝΗ):

Σο νηπιαγωγείο εφαρμόζεται όποτε κρίνεται απαραίτητο ασύγχρονη εξ αποστάσεως εκπαίδευση (π.χ. e-me, Ιστολόγιο (blog) στο ΠΣΔ) σύμφωνα με το ΦΕΚ Β 4188.

Οι γονείς οφείλουν να δημιουργήσουν λογαριασμό πρόσβασης στο ΠΣΔ για τους μαθητές του Νηπιαγωγείου (βάσει της με Αρ. Πρωτ. 39731/ Δ2 εγκυκλίου 20/3/2020) αφού ενημερωθούν σχετικά από την Προϊσταμένη του νηπιαγωγείου.

Στους επίσημους διαδικτυακούς τόπους του σχολείου αναρτώνται ανακοινώσεις που επιθυμεί να δημοσιοποιήσει ο Σύλλογος Γονέων και Κηδεμόνων.

Ο Διευθυντής και όλο το προσωπικό μεριμνά για την ασφάλεια των ευαίσθητων προσωπικών δεδομένων των μαθητών στο Διαδίκτυο και ακολουθεί τις σχετικές οδηγίες του ΠΣΔ.

Το σχολείο διατηρεί συχνή επικοινωνία με τους γονείς μέσω των ηλεκτρονικών τάξεων.

7. Συμπεριφορά - Δικαιώματα – Υποχρεώσεις

Η Προϊσταμένη

Συμβάλλει στη δημιουργία κλίματος δημοκρατικής συμπεριφοράς των διδασκόντων/διδασκουσών και των μαθητών/μαθητριών και είναι υπεύθυνη, σε συνεργασία με τους εκπαιδευτικούς, για την ομαλή λειτουργία του σχολείου.

Ενημερώνει τα μέλη της εκπαιδευτικής κοινότητας για την εκπαιδευτική νομοθεσία, τις εγκυκλίους και τις αποφάσεις που αφορούν τη λειτουργία του Σχολείου και τις αρμοδιότητες του Συλλόγου Διδασκόντων.

Λαμβάνει μέριμνα για την εξασφάλιση παιδαγωγικών μέσων και εργαλείων, την καλή χρήση τους στη σχολική τάξη, τη λειτουργικότητα και την αντικατάστασή τους, σε περίπτωση φθοράς.

Είναι υπεύθυνη, μαζί με τους/τις εκπαιδευτικούς, για την καθαριότητα και αισθητική των χώρων του Νηπιαγωγείου, καθώς και για την προστασία της υγείας και ασφάλειας των μαθητών/μαθητριών.

Έχει την ευθύνη για τη διαμόρφωση θετικού κλίματος στο σχολείο, για την ανάπτυξη αρμονικών σχέσεων ανάμεσα στα μέλη της σχολικής κοινότητας.

Καθοδηγεί τη σχολική κοινότητα, ώστε να θέσει υψηλούς στόχους και να εξασφαλίσει τις προϋποθέσεις επίτευξής τους για ένα σχολείο λειτουργικό, δημοκρατικό και ανοιχτό στην κοινωνία.

Ασκεί με δικαιοσύνη, σύνεση και δημοκρατικό πνεύμα τα καθήκοντά της παρακινώντας τους εκπαιδευτικούς στην ανάπτυξη πρωτοβουλιών και ενθαρρύνοντας τους να καινοτομούν στην τάξη.

Συνεργάζεται με τους γονείς και το Σύλλογο Γονέων και Κηδεμόνων σε τακτική βάση φροντίζοντας να συγκαλεί κανονικά τις συνεδριάσεις των συλλογικών οργάνων με στελέχη της Εκπαίδευσης, φορείς, Τοπική Αυτοδιοίκηση.

Οι εκπαιδευτικοί

Εκπαιδεύουν τους μαθητές και τις μαθήτριες, σύμφωνα με τους σκοπούς και τους στόχους της προσχολικής εκπαίδευσης και μέσα στο πλαίσιο της εκπαιδευτικής πολιτικής και με την καθοδήγηση των Στελεχών της Εκπαίδευσης.

Προετοιμάζουν καθημερινά και οργανώνουν την εκπαιδευτική διαδικασία, εφαρμόζοντας σύγχρονες και κατάλληλες μεθόδους διδασκαλίας, με βάση τις ανάγκες και ιδιαιτερότητες των μαθητών/μαθητριών.

Συνεργάζονται με τους μαθητές/μαθήτριες, σέβονται την προσωπικότητά τους, καλλιεργούν και εμπνέουν σ' αυτούς, κυρίως με το παράδειγμά τους, δημοκρατική συμπεριφορά.

Μεριμνούν για τη δημιουργία κλίματος αρμονικής συνεργασίας και συνεχούς και αμφίδρομης επικοινωνίας με τους γονείς/κηδεμόνες των μαθητών/μαθητριών, και τους ενημερώνουν για τη φοίτηση, τη συμπεριφορά και την εξέλιξη των παιδιών τους.

Φροντίζουν για την πρόοδο όλων των μαθητών /μαθητριών τους και τους προσφέρουν παιδεία διανοητική, ηθική και κοινωνική.

Συμβάλλουν στην εμπέδωση ενός ήρεμου, θετικού, συνεργατικού, συμπεριληπτικού, εποικοδομητικού σχολικού κλίματος.

Ενδιαφέρονται για τις συνθήκες ζωής των μαθητών/μαθητριών τους στην οικογένεια και στο ευρύτερο κοινωνικό περιβάλλον, λαμβάνουν υπόψη τους παράγοντες που επηρεάζουν την πρόοδο και συμπεριφορά των μαθητών/μαθητριών τους και υιοθετούν κατάλληλες παιδαγωγικές ενέργειες, ώστε να αντιμετωπισθούν πιθανά προβλήματα.

Ενθαρρύνουν τους μαθητές/μαθήτριες να συμμετέχουν ενεργά στη διαμόρφωση και λήψη αποφάσεων για θέματα που αφορούν τους ίδιους και το σχολείο και καλλιεργούν τις αρχές και το πνεύμα αλληλεγγύης και συλλογικότητας.

Συνεργάζονται με τους εκπαιδευτικούς ειδικής αγωγής προκειμένου να υποστηριχθούν οι μαθητές με ειδικές εκπαιδευτικές ανάγκες καθώς και οι οικογένειές τους.

Προσπαθούν να γνωρίσουν το παιδί και το οικογενειακό του περιβάλλον με τον καλύτερο δυνατό τρόπο (ερωτηματολόγια, συνεντεύξεις, συζήτηση). Ενημερώνουν τους γονείς τακτικά και με σαφήνεια για τους στόχους και το περιεχόμενο του προγράμματος της τάξης (στον πίνακα ανακοινώσεων, με ενημερωτικά σημειώματα, σε ατομικές και ομαδικές συναντήσεις)

Συνεργάζονται με την Προϊσταμένη, τους γονείς και τα αρμόδια Στελέχη Εκπαίδευσης για την καλύτερη δυνατή παιδαγωγική αντιμετώπιση προβλημάτων συμπεριφοράς, σεβόμενοι την προσωπικότητα και τα δικαιώματα των μαθητών/μαθητριών.

Ανανεώνουν και εμπλουτίζουν τις γνώσεις τους, σχετικά με τις επιστήμες της αγωγής τόσο μέσω των διάφορων μορφών επιμόρφωσης, που παρέχονται θεσμικά από το σύστημα της οργανωμένης εκπαίδευσης, όσο και μέσω της ενδοσχολικής επιμόρφωσης ή και της αυτοεπιμόρφωσης.

Προσέρχονται έγκαιρα στο σχολείο και δεν παραβιάζουν το χρόνο έναρξης και λήξης των μαθημάτων. Επιμελούνται την ποιοτική διδασκαλία των αντικειμένων τους, με τη χρήση κατάλληλων εποπτικών μέσων και Η/Υ.

Σέβονται απόλυτα το χρόνο διαλείμματος των μαθητών.

Προσέχουν το ύφος και τη μορφή της γλώσσας που χρησιμοποιούν και συμπεριφέρονται με σεβασμό προς τους μαθητές.

Προσέρχονται στο σχολείο με κόσμια εμφάνιση.

Απαγορεύεται να καπνίζουν στο σχολικό χώρο.

Συγκέντρωση χρημάτων από εκπαιδευτικούς απαγορεύεται, πλην των περιπτώσεων που αφορούν συγκεκριμένη επίσκεψη.

Σε περίπτωση ασθένειας των εκπ. ειδοποιείται αμέσως η προϊσταμένη του νηπιαγωγείου και Διευθυντής Εκπαίδευσης, τα δε δικαιολογητικά για τη χορήγηση αναρρωτικής άδειας υποβάλλονται στην προϊσταμένη του νηπιαγωγείου την πρώτη ημέρα της επιστροφής.

Εξασφαλίζουν την ευταξία μέσα στην αίθουσα διδασκαλίας και στο σχολικό χώρο με τήρηση των κανόνων δημοκρατικής συμπεριφοράς. Παράλληλα προσπαθούν να ευαισθητοποιήσουν τους μαθητές σε θέματα που αφορούν την καθαριότητα, την υγιεινή και την αισθητική του χώρου στον οποίο φοιτούν.

Σέβονται την προσωπικότητα, τις ιδιαίτερες ανάγκες και τις κοινωνικές, πολιτιστικές, θρησκευτικές ή φυλετικές ιδιαιτερότητες του μαθητή.

Τηρούν την απαραίτητη εχεμύθεια σχετικά με τις αποφάσεις και συζητήσεις στον Σύλλογο Διδασκόντων για τις επιδόσεις ή τη συμπεριφορά των μαθητών και για κάθε άλλο θέμα που αφορά συμβάντα στον χώρο του σχολείου.

Συνεργάζονται μεταξύ του, ειδικά όταν διδάσκουν στο ίδιο τμήμα, και σέβονται τις απόψεις όλων των συναδέλφων χωρίς να υποτιμούν το διδακτικό αντικείμενο κανενός.

Τις μεταξύ τους σχέσεις είναι απαραίτητο να τις διέπει ο αμοιβαίος σεβασμός και να τις χαρακτηρίζει η ειλικρινής, συναδελφική και ανθρώπινη επικοινωνία. Ανάλογη σχέση συνεργασίας και επικοινωνίας πρέπει επίσης να καλλιεργείται ανάμεσα σε αυτούς και το Διευθυντή του σχολείου. ([ΦΕΚ 1340/2002 - Φ.353.1/324/105657/Δ1/2002](#)) ΚΕΦΑΛΑΙΟ Ε΄ -ΔΙΔΑΚΤΙΚΟ ΠΡΟΣΩΠΙΚΟ (Δ.Π.) ΣΥΛΛΟΓΟΣ ΔΙΔΑΣΚΟΝΤΩΝ (Σ.Δ.) Άρθρο 36 -Καθήκοντα και αρμοδιότητες των εκπαιδευτικών διδασκόντων)

Οι μαθητές/μαθήτριες

Επιδεικνύουν σεβασμό, με τη στάση τους, προς κάθε μέλος της σχολικής κοινότητας.

Κατά τη διάρκεια των μαθημάτων τηρούν τους κανόνες της τάξης, συμμετέχουν ενεργά συνδιαμορφώνοντας την καθημερινή εκπαιδευτική διαδικασία. Η συμπεριφορά των μαθητών θα πρέπει να είναι ευγενική και κόσμια προς δασκάλους και συμμαθητές.

Απευθύνονται στους/στις εκπαιδευτικούς και στη Διεύθυνση του Σχολείου και ζητούν τη βοήθειά τους, για κάθε πρόβλημα που τους απασχολεί και τους δημιουργεί εμπόδιο στη σχολική ζωή.

Προσέχουν ώστε να διατηρούν καθαρούς όλους τους χώρους και δείχνουν ενδιαφέρον για την υλική περιουσία του σχολείου.

Δεν θα πρέπει να προβαίνουν σε χρήση ή φθορά πραγμάτων συμμαθητών τους που δεν τους ανήκουν. Δεν θα πρέπει να προσβάλλουν τους συμμαθητές τους για λόγους σωματικών (π.χ. για το ύψος ή το βάρος τους), εθνικούς (π.χ. για την καταγωγή τους από άλλη χώρα), θρησκευτικούς (π.χ. τους μουσουλμάνους) ή φυλετικούς (π.χ. χρώμα δέρματος, μαλλιών).

Αποφεύγουν ρητά την άσκηση οποιασδήποτε μορφής βίας (σωματική, λεκτική ή ψυχολογική).

Κατά τη διάρκεια του διαλείμματος όλοι οι μαθητές βγαίνουν στο προαύλιο. Δεν επιτρέπεται η παραμονή τους στις αίθουσες ή στους διαδρόμους.

Προσπαθούν να λύνουν τις αντιθέσεις ή διαφωνίες με διάλογο. Σε περιπτώσεις που γίνονται αποδέκτες ή παρατηρητές βίαιης λεκτικής, ψυχολογικής ή και σωματικής συμπεριφοράς, ενεργούν άμεσα και ακολουθούν τα παραπάνω βήματα:

Συζητούν άμεσα και ειρηνικά με όποιον έχουν διαφορά.

Απευθύνονται στον υπεύθυνο εκπαιδευτικό τμήματος.

Απευθύνονται στην Προϊσταμένη του Νηπιαγωγείου.

Στις σχολικές εκδηλώσεις και γιορτές αλλά και στις διδακτικές επισκέψεις εκτός Νηπιαγωγείου ακολουθούν τους συνοδούς εκπαιδευτικούς και συμπεριφέρονται με ευγένεια και ευπρέπεια.

Χρησιμοποιούν μόνο τις τουαλέτες των μαθητών σύμφωνα με το φύλο τους και τηρούν τους στοιχειώδεις κανόνες υγιεινής (π.χ. τα χαρτιά στους κάδους, τακτικό πλύσιμο χεριών, κλείσιμο της βρύσης). Δεν εισέρχονται σε τουαλέτες άλλου φύλου ούτε σε αυτές των εκπαιδευτικών για κανένα λόγο.

Δεν επιτρέπεται να φέρνουν στο σχολείο αντικείμενα πολύτιμα ή επικίνδυνα ή μεγάλα χρηματικά ποσά. Σε περίπτωση απώλειας το σχολείο δεν φέρει καμία ευθύνη.

Γονείς και κηδεμόνες

Οι γονείς και κηδεμόνες οφείλουν να συμπεριφέρονται προς όλους τους εκπαιδευτικούς με τη δέουσα ευγένεια, σοβαρότητα, ευπρέπεια και σεβασμό που επιβάλλει το λειτούργημά τους και ο χώρος του σχολείου.

Φροντίζουν ώστε το παιδί να έρχεται έγκαιρα και ανελλιπώς στο σχολείο και να ενημερώνουν σε περίπτωση απουσίας του. Ιδιαίτερα σε περίπτωση απουσίας μαθητή, και ιδιαίτερα μακροχρόνιας ή επαναλαμβανόμενης, είναι απαραίτητο να ενημερώνεται έγκαιρα το σχολείο.

Αν γνωρίζουν ότι το παιδί τους είναι αδιάθετο, οφείλουν να το κρατήσουν στο σπίτι ν' αναρρώσει πλήρως και να επιστρέψει στο σχολείο μόνο αφού περάσει 24 ώρες απόρετο. Διαβάζουν προσεκτικά

όλες τις ανακοινώσεις, έντυπες ή ηλεκτρονικές, ώστε να ενημερώνονται για θέματα λειτουργίας του Σχολείου.

Συνεργάζονται αρμονικά σε προσωπικό επίπεδο αλλά και μέσω του Συλλόγου Γονέων με τη Διεύθυνση και τον Σύλλογο των Διδασκόντων για θέματα που αφορούν τους μαθητές/μαθήτριες. Ενημερώνουν έγκαιρα και προσκομίζουν τα σχετικά έγγραφα, αν υπάρχουν, για κάθε ειδικό θέμα που αντιμετωπίζουν τα παιδιά τους - θέματα υγείας, αλλεργίες, ειδικές εκπαιδευτικές ικανότητες ή ανάγκες, θέματα οικογενειακής και κοινωνικής κατάστασης - τα οποία μπορούν να επηρεάσουν την επίδοση, τη φοίτηση και συμπεριφορά του παιδιού και ζητούν τη συνδρομή του σχολείου.

Προσκομίζουν στο σχολείο τους αριθμούς τηλεφώνων τους για άμεση επικοινωνία μαζί τους και ενημερώνουν το σχολείο για κάθε αλλαγή του αριθμού τηλεφώνου τους

Φροντίζουν να έρχονται τα παιδιά τους κάθε πρωί ξεκούραστα και ήρεμα, να φοράνε άνετα κι ελαφριά ρούχα και παπούτσια ώστε να μπορούν να κινηθούν ελεύθερα και να χρησιμοποιούν άνετα την τουαλέτα.

Κανένας ενήλικας δεν έχει δικαίωμα να νουθετεί, να επιπλήττει ή να τιμωρεί ΚΑΝΕΝΑ ΠΑΙΔΙ στο χώρο του σχολείου. Σε περίπτωση που υπάρχει κάτι που δυσαρεστεί, προβληματίζει ή ενοχλεί τους γονείς σε σχολικό επίπεδο, θα πρέπει να το συζητούν με την υπεύθυνη νηπιαγωγό και την Προϊσταμένη.

Οι γονείς και κηδεμόνες οφείλουν να συμμετέχουν στις συνεδριάσεις των συλλογικών οργάνων και να συνδράμουν στη εύρυθμη λειτουργία τους.

Σε περίπτωση διαζευγμένων γονέων πρέπει το Νηπιαγωγείο να γνωρίζει ποιος από τους δυο γονείς έχει την κηδεμονία.

Σε περίπτωση που ένα νήπιο, κατά τη διάρκεια της παραμονής του στο σχολείο, δηλώσει αδιαθεσία, αμέσως ενημερώνεται τηλεφωνικά από τη νηπιαγωγό ή την προϊσταμένη του σχολείου ο γονέας/κηδεμόνας του για την άμεση προσέλευσή του στο σχολείο και την παραλαβή του παιδιού του. Βοηθητικό προσωπικό

Η καθαρίστρια οφείλει να βρίσκεται στο σχολείο στο καθορισμένο ωράριο της με την προβλεπόμενη ενδυμασία και να ασκεί σχολαστικά τα καθήκοντά της.

Η καθαρίστρια οφείλει να ασφαλίσει κάθε υλικό που τυχόν μπορεί να βλάψει τους μαθητές και να κρατά την αποθήκη της πάντα κλειδωμένη.

Απευθύνεται στην προϊσταμένη για τα τυχόν προβλήματά της και δέχεται παρατηρήσεις και εντολές για το έργο της μόνο από αυτήν.

Οι εκπαιδευτικοί δεν απευθύνονται στην καθαρίστρια για ό,τι σχετίζεται με το έργο της αλλά αναφέρουν τις παρατηρήσεις τους στην προϊσταμένη για τα περαιτέρω.

Η καθαρίστρια οφείλει να απευθύνεται στους μαθητές και τους εκπαιδευτικούς με τον δέοντα σεβασμό και να περιορίζεται αυστηρά στα καθήκοντά της.

Παιδαγωγική αντιμετώπιση ζητημάτων

1. Η προσωπική ενδυνάμωση και η διαμόρφωση μιας υγιούς προσωπικότητας αποτελεί έναν από τους βασικούς στόχους της προσχολικής εκπαίδευσης.

Στόχος της προσωπικής ενδυνάμωσης του παιδιού στην προσχολική ηλικία είναι:

- να λειτουργήσει με αυξανόμενη αυτονομία και αυτοπεποίθηση
- να διαμορφώσει μια θετική εικόνα για τον εαυτό του
- να αναγνωρίζει και να διαχειρίζεται τα συναισθήματά του
- να νοιάζεται για τους άλλους και να προσαρμόζεται θετικά στις δυσκολίες.

Το πρόγραμμα του νηπιαγωγείου οργανώνεται με δραστηριότητες οι οποίες βοηθούν τους μαθητές να:

- αναγνωρίζουν τον εαυτό τους ως ένα άτομο ξεχωριστό με ιδιαίτερες ικανότητες και αξία
- λειτουργούν με σχετική αυτονομία
- αποδέχονται τα συναισθήματά τους και να ελέγχουν τον τρόπο έκφρασης τους
- αντιμετωπίζουν δυσκολίες και να επιλύουν συγκρούσεις
- σέβονται τους άλλους και τους κανόνες της ομάδας
- αντιλαμβάνονται και να κατανοούν τα συναισθήματα και τις απόψεις των άλλων
- επικοινωνούν και να συνεργάζονται με τους άλλους

Παιδαγωγικά ζητήματα αποτελούν αντικείμενο συνεργασίας των γονέων/κηδεμόνων με τον

εκπαιδευτικό/την εκπαιδευτικό υπεύθυνο της τάξης, την Προϊσταμένη της σχολικής μονάδας, τον Σύλλογο Διδασκόντων και τη Συντονίστρια Εκπαιδευτικού Έργου, προκειμένου να υπάρξει η καλύτερη δυνατή παιδαγωγική αντιμετώπιση του θέματος.

Η στενή συνεργασία σχολείου-γονέων/κηδεμόνων είναι πάντα αναγκαία και επιβεβλημένη. Πολύτιμη είναι η συνεισφορά και η συνεργασία με την Ψυχολόγο και την Κοινωνική Λειτουργό που υπηρετούν στο σχολείο μας.

Ο σύλλογος διδασκόντων δύναται σε συνεδριάσεις, να συζητάει για περιπτώσεις κατά τις οποίες η συμπεριφορά από μαθητή προβληματίζει έντονα τον εκπαιδευτικό και να ζητήσει περαιτέρω υποστήριξη από τη Σχολικό Ψυχολόγο, από την Κοινωνική Λειτουργό, από το ΚΕΔΑΣΥ, από τους ΣΕ ενώ συγχρόνως ενημερώνονται οι γονείς του μαθητή.

Άλλα θέματα

Εμβολιασμός μαθητών/μαθητριών

Για την εγγραφή μαθητών στο Νηπιαγωγείο εκτός των άλλων, απαιτείται και «επίδειξη του βιβλιαρίου υγείας του μαθητή ή προσκόμιση άλλου στοιχείου, στο οποίο φαίνεται ότι έγιναν τα προβλεπόμενα εμβόλια». Σύμφωνα με το με αριθμ. πρωτ. Υ1/Γ.Π.161682/22-12-2008 έγγραφο της Δ/νσης Δημόσιας Υγιεινής του Υπ. Υγείας & Κοιν. Αλληλεγγύης, η Εθνική Επιτροπή Εμβολιασμών γνωμοδότησε ότι «είναι υποχρεωτικά όλα εκείνα τα εμβόλια που είναι ενταγμένα στο Εθνικό Πρόγραμμα Εμβολιασμών και για αυτό δίνονται δωρεάν στα πλαίσια προστασίας της Δημόσιας Υγείας. Μόνο σε περιπτώσεις ιατρικής αντένδειξης, θα μπορούν οι γονείς να αρνηθούν τον εμβολιασμό των παιδιών τους». Οι γονείς που για οποιουδήποτε άλλους λόγους (προσωπικά δεδομένα και πιθανές παρενέργειες) δεν επιθυμούν τον εμβολιασμό των παιδιών τους, οφείλουν να προσκομίζουν βεβαίωση ιατρικής αντένδειξης από : α) Περιφερειακά Γενικά Νοσοκομεία, ή β) Δ/νσεις Υγιεινής της οικείας Νομαρχίας, ή γ) Ιατροκοινωνικά Κέντρα, ή δ) Ασφαλιστικούς φορείς, ή ε) ιδιώτες ιατρούς, σύμφωνα με τον κώδικα Ιατρικής Δεοντολογίας Ν.3418/28-11-2005(τ.Α' ΦΕΚ 287).

Φαρμακευτική αγωγή μαθητών εντός σχολικού ωραρίου

Οι εκπαιδευτικοί δεν υποχρεούνται να έχουν τις απαραίτητες ιατρικές ή φαρμακευτικές γνώσεις, ώστε να συνεισφέρουν με εξειδικευμένες πράξεις (χορήγηση φαρμάκου από το στόμα, ή σε ενέσιμη μορφή) σε ειδικού τύπου ασθένειες των μαθητών (εφηβικός ζαχαρώδης διαβήτης, επιληπτικές κρίσεις κ.ά) αλλά και σε εποχιακές ιώσεις. Για το λόγο αυτό, σε περιπτώσεις που απαιτείται φαρμακευτική αγωγή, οι γονείς και κηδεμόνες των μαθητών, οφείλουν να αιτούνται την άδεια των Διευθυντών/Προϊσταμένων της σχολικής μονάδας προκειμένου να εισέρχονται οι ίδιοι, ή άλλο πρόσωπο το οποίο θα υποδείξουν σχετικά, στο χώρο του σχολείου, ώστε να τη χορηγήσουν. Παρέχονται, όμως, οι πρώτες βοήθειες και ενημερώνονται τηλεφωνικά οι γονείς του παιδιού. Σε έκτακτα σοβαρά ιατρικά περιστατικά μαθητών, η προϊσταμένη οφείλει μόνο να καλεί το ΕΚΑΒ (166) για διακομιδή του μαθητή, ενώ ταυτόχρονα ενημερώνονται οι γονείς.

Εκκλησιασμός

Ο εκκλησιασμός των μαθητών γίνεται ευκαιριακά κατά την κρίση του διδακτικού προσωπικού και ύστερα από συνεννόηση με τον εφημέριο του Ιερού Ναού.

Άρθρο 4. Επικοινωνία και Συνεργασία Γονέων/Κηδεμόνων-Σχολείου

Ι. Σημασία της επικοινωνίας και της συνεργασίας σχολείου-οικογένειας

Πολύ σημαντική παράμετρος της συνολικής λειτουργίας του Νηπιαγωγείου και του κλίματος που δημιουργείται είναι η επικοινωνία και η εποικοδομητική συνεργασία με τους γονείς/κηδεμόνες των μαθητών/μαθητριών και με τον Σύλλογο Γονέων. Η εμπιστοσύνη του παιδιού στο σχολείο ενισχύεται από τη θετική στάση των γονέων/κηδεμόνων προς το Σχολείο και τον εκπαιδευτικό και αποτελεί έναν ιδιαίτερα σημαντικό παράγοντα για την υγιή γνωστική, συναισθηματική και κοινωνική ανάπτυξη των παιδιών. Η συνεργασία μεταξύ σχολείου και οικογένειας χτίζεται σταδιακά και απαιτεί χρόνο, ενέργεια, διάθεση και συστηματική προσπάθεια κι από τις δυο πλευρές. Απαραίτητη προϋπόθεση για την ανάπτυξη αποδοτικής συνεργασίας των εκπαιδευτικών με τους γονείς θεωρείται η δημιουργία κλίματος αμοιβαίου σεβασμού και εμπιστοσύνης.

Για οποιοδήποτε αίτημά τους, οι γονείς/κηδεμόνες απευθύνονται στον/την εκπαιδευτικό της τάξης. Σε

περίπτωση που δεν υπάρξει κοινά αποδεκτή λύση ή συνεννόηση, απευθύνονται στην Προϊσταμένη του Νηπιαγωγείου.

II. Διαδικασίες ενημέρωσης και επικοινωνίας Σχολείου και γονέων/κηδεμόνων

Οι συναντήσεις για ενημέρωση των γονέων/κηδεμόνων με τους εκπαιδευτικούς προγραμματίζονται με απόφαση του Συλλόγου Διδασκόντων:

- Στην αρχή του διδακτικού έτους, όπου λαμβάνει χώρα ενημέρωση για ζητήματα που αφορούν στην εύρυθμη λειτουργία του σχολείου.
- Την πρώτη Δευτέρα κάθε μήνα σε προκαθορισμένη από τον/την εκπαιδευτικό του τμήματος ημέρα και ώρα, για θέματα που αφορούν στην αγωγή και πρόοδο των μαθητών/μαθητριών.
- Κάθε φορά που ο/η εκπαιδευτικός της τάξης κρίνει αναγκαία μια έκτακτη συνάντηση.
- Κατά την ενημέρωση προόδου με το πέρας κάθε τριμήνου, όπου πραγματοποιείται παιδαγωγική συνάντηση του/της εκπαιδευτικού της τάξης με τους γονείς/κηδεμόνες των μαθητών/μαθητριών, προκειμένου να ενημερωθούν για την πρόοδο των παιδιών τους.
- Τηλεφωνικές επικοινωνίες.
- Πίνακας ανακοινώσεων, ο οποίος απευθύνεται στους γονείς.
- Γραπτή επικοινωνία μέσω ανακοινώσεων, φυλλαδίων που μοιράζονται σε κάθε παιδί
- Γραπτά μηνύματα (e-mail)
- Ομάδα σε κοινωνικά δίκτυα
- Διαδικτυακός ιστότοπος

Η είσοδος των γονέων/κηδεμόνων στο σχολικό χώρο επιτρέπεται μόνο κατά τις προβλεπόμενες ώρες συναντήσεων με τους εκπαιδευτικούς των τάξεων.

Οι γονείς-κηδεμόνες οφείλουν να επικαιροποιούν τα στοιχεία επικοινωνίας τους και να ενημερώνουν άμεσα τους εκπαιδευτικούς για κάθε αλλαγή, ώστε το Νηπιαγωγείο να έχει τα ισχύοντα τηλέφωνα τους και τις έγκυρες ηλεκτρονικές διευθύνσεις τους για την αποστολή ενημερωτικών σημειωμάτων ή/και υπεύθυνων δηλώσεων για την πραγματοποίηση εκπαιδευτικών επισκέψεων/δράσεων/εκδηλώσεων κ.λπ.

Οι γονείς/κηδεμόνες θα πρέπει τακτικά να επισκέπτονται την ιστοσελίδα του Νηπιαγωγείου, ή να αξιοποιούν κάθε πρόσφορο μέσο επικοινωνίας που παρέχεται από το Νηπιαγωγείο και να ενημερώνονται για τα θέματα του Νηπιαγωγείου.

Τέλος, οι γονείς/κηδεμόνες σε έκτακτες περιπτώσεις θα πρέπει να έχουν φροντίσει είτε οι ίδιοι ή πρόσωπα που έχουν εξουσιοδοτήσει να είναι άμεσα διαθέσιμοι.

Σύλλογος Γονέων και Κηδεμόνων

Οι γονείς/κηδεμόνες των μαθητών και μαθητριών κάθε Σχολείου συγκροτούν τον Σύλλογο Γονέων & Κηδεμόνων, που φέρει την επωνυμία του σχολείου και συμμετέχουν αυτοδικαίως σε αυτόν. Ο Σύλλογος Γονέων & Κηδεμόνων είναι ένας σημαντικός θεσμός, αποτελεί αναπόσπαστο μέρος της Σχολικής Κοινότητας και για αυτό είναι σημαντική η συμμετοχή όλων των γονέων/κηδεμόνων. Βρίσκεται σε άμεση συνεργασία με τον Διευθυντή/Διευθύντρια, Προϊστάμενο /Προϊσταμένη, τον Σύλλογο Διδασκόντων του σχολείου, αλλά και με τον Πρόεδρο/την Πρόεδρο της Σχολικής Επιτροπής του οικείου Δήμου.

Σχολικό Συμβούλιο

Σε κάθε σχολική μονάδα λειτουργεί το επταμελές Σχολικό Συμβούλιο (ΝΟΜΟΣ ΥΠ' ΑΡΙΘΜ. 4823 ΦΕΚ Α' 136/03.08.2021. κεφ Γ' αρ.107) , το οποίο συγκροτείται με απόφαση του Διευθυντή ή του Προϊσταμένου της σχολικής μονάδας και αποτελείται από:

- α) Τον Διευθυντή ή Προϊστάμενο της σχολικής μονάδας, ο οποίος είναι ο Πρόεδρος του Σχολικού Συμβουλίου.
- β) Δύο (2) εκπρόσωπους του οικείου Δήμου, οι οποίοι ορίζονται από το Δημοτικό Συμβούλιο. Ο ένας εκ των δύο αυτών εκπροσώπων είναι αιρετός εκπρόσωπος του οικείου Δήμου, ο οποίος είναι ο Αντιπρόεδρος του Σχολικού Συμβουλίου. Ο έτερος εκπρόσωπος είναι υπάλληλος της Διεύθυνσης ή του Τμήματος Παιδείας του οικείου Δήμου.
- γ) Τρεις (3) εκπαιδευτικούς της σχολικής μονάδας με τους νόμιμους αναπληρωτές τους.
- δ) Έναν (1)

εκπρόσωπο του Συλλόγου Γονέων, με τον νόμιμο αναπληρωτή του, οι οποίοι προτείνονται κατά πλειοψηφία από το Διοικητικό Συμβούλιο του Συλλόγου Γονέων. Το Σχολικό Συμβούλιο συνεδριάζει νόμιμα με όσα μέλη του είναι παρόντα υποχρεωτικά τουλάχιστον μία φορά ανά δύο (2) μήνες και εκτάκτως, όποτε κρίνεται απαραίτητο, από τον Διευθυντή της σχολικής μονάδας.

Έργο του Σχολικού Συμβουλίου είναι η συμβολή του στη διασφάλιση της εύρυθμης λειτουργίας της σχολικής μονάδας. Το Σχολικό Συμβούλιο λειτουργεί συνεργατικά και προτείνει παρεμβάσεις για την επίλυση θεμάτων που αφορούν στην υγιεινή, στην ασφάλεια και στην πρόληψη ατυχημάτων στον σχολικό χώρο καθώς και σε ζητήματα βελτίωσης της υλικοτεχνικής υποδομής του Νηπιαγωγείου.

Η σημασία της συνέργειας όλων

Ένα ανοιχτό στην κοινωνία, συνεργατικό και δημοκρατικό σχολείο έχει ανάγκη από τη σύμπραξη όλων των μελών της εκπαιδευτικής κοινότητας – μαθητών/μαθητριών, εκπαιδευτικών, Διευθυντή/Διευθύντριας, ή Προϊσταμένου/Προϊσταμένης, Συλλόγου Γονέων και Κηδεμόνων, Σχολικής Επιτροπής, Τοπικής Αυτοδιοίκησης – προκειμένου να επιτύχει στην αποστολή του.

Άρθρο 5: Πολιτική του σχολείου προστασίας από πιθανούς κινδύνους και ορθής χρήσης των ΤΠΕ

1. Αντιμετώπιση έκτακτων αναγκών

Οι φυσικές καταστροφές παρουσιάζουν αυξητική τάση τα τελευταία χρόνια με ποικίλες συνέπειες στο ανθρωπογενές περιβάλλον. Οι σχολικές μονάδες, ως λειτουργικοί χώροι φιλοξενίας και δραστηριοποίησης ευάλωτης ομάδας του πληθυσμού, απαιτούν αυξημένο βαθμό ετοιμότητας έναντι των κινδύνων αυτών.

Η απρόβλεπτη ή περιστασιακή κρίση είναι αυτή που συνδέεται ευθέως με την ανάγκη εκπόνησης ενός σχεδίου διαχείρισής της. Τα κρίσιμα συμβάντα χρήζουν έγκαιρων και έγκυρων ενεργειών ανταπόκρισης. Η έγγραφη και οργανωμένη αποτύπωση αυτών, σε επίπεδο σχολικής μονάδας, συνιστά το πρωτόκολλο - σχέδιο διαχείρισης κρίσεων. Τα οφέλη ενός τέτοιου σχεδίου έγκεινται στη διασφάλιση της σωματικής ακεραιότητας και της ψυχικής υγείας του ανθρώπινου δυναμικού του σχολείου:

Οι φάσεις του σχεδίου υλοποίησης της διαχείρισης κρίσεων είναι οι εξής:

- Προσδιορισμός της κρίσης - γεγονόςτος (π.χ. πλημμύρα, πυρκαγιά).
- Επίπεδο αντιμετώπισης.
- Ειδοποίηση - ενημέρωση όσων εμπλέκονται στην αντιμετώπιση της κρίσης.
- Επιλογή τρόπου και πλαισίου ενημέρωσης των εμπλεκόμενων υπηρεσιών και φορέων, των γονέων και κηδεμόνων.
- Αξιολόγηση διαχείρισης της κρίσης.

Για την **προστασία από σεισμούς** και συνοδά φυσικά φαινόμενα έχει επικαιροποιηθεί το Σχέδιο Μνημονίου Ενεργειών για τη διαχείριση του Σεισμικού Κινδύνου στην αρχή της σχολικής χρονιάς Πράξη 5η 14/09/2023 και τροποποιηθεί με το πρακτικό Πράξη 8^η 02/10/2023

Η σύνθεση των ομάδων εργασίας που περιγράφονται παρακάτω θα μεριμνήσουν για τις ενέργειες διαχείρισης κινδύνου στο Νηπιαγωγείο μας.

ΚΑΘΗΚΟΝΤΑ	ΥΠΕΥΘΥΝΟΣ
Γενικός υπεύθυνος	Η Προϊσταμένη του Νηπιαγωγείου: Παπουτσάκη Καλλιόπη
Υπεύθυνος Πρώτων βοηθειών	Παπουτσάκη Καλλιόπη <u>Τσιάντα Ανδρομάχη</u> Μπαλτζή Παναγιώτα Χατζηδημητρίου Γεωργία Καλλιγά Θεοδώρα
Έλεγχος δικτύων (νερό- ηλεκτρικό ρεύμα)	Χατζηδημητρίου Γεωργία <u>Μπαλτζή Παναγιώτα</u>
Αναζήτηση ατόμων που δεν έχουν παρουσιαστεί στο χώρο καταφυγής	<u>Τσιάντα Ανδρομάχη</u> Παπουτσάκη Καλλιόπη Καλλιγά Θεοδώρα
Υπεύθυνος επικοινωνίας με τους αρμόδιους φορείς	Παπουτσάκη Καλλιόπη <u>Τσιάντα Ανδρομάχη</u>
Υπεύθυνος φύλαξης αρχείου του σχολείου	Παπουτσάκη Καλλιόπη <u>Τσιάντα Ανδρομάχη</u>
Έλεγχος πυρασφάλειας	Παπουτσάκη Καλλιόπη <u>Τσιάντα Ανδρομάχη</u> Χατζηδημητρίου Γεωργία <u>Μπαλτζή Παναγιώτα</u>

Η διεξαγωγή ασκήσεων ετοιμότητας σε περίπτωση σεισμού ορίστηκαν τις παρακάτω ημερομηνίες :

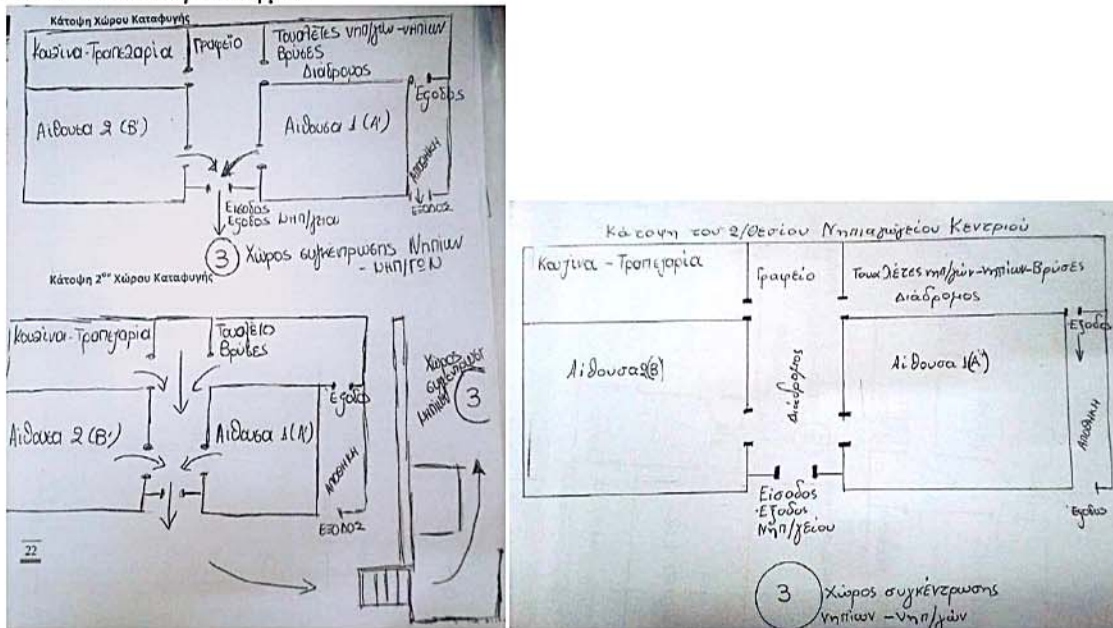
- Παρασκευή 13 Οκτωβρίου 2023
- Τρίτη 30 Ιανουαρίου 2024
- Παρασκευή 24 Μαΐου 2024

Η Προϊσταμένη του Νηπιαγωγείου, στην αρχή του σχολικού έτους και σε συνεργασία με τον Σύλλογο Διδασκόντων, προβαίνει σε όλες τις απαιτούμενες ενέργειες που προβλέπονται για την αντιμετώπιση των έκτακτων αναγκών εντός του σχολικού χώρου. Επίσης, ενημερώνουν τους μαθητές/μαθήτριες για τους βασικούς κανόνες και τρόπους αντίδρασης κατά την εκδήλωση των φαινομένων αυτών.

Διευκρινίζεται ότι σε περίπτωση κρίσης οι μαθητές/μαθήτριες παραδίδονται μόνο στους γονείς/κηδεμόνες τους ή στα πρόσωπα που οι γονείς/κηδεμόνες έχουν ορίσει γραπτώς για την παραλαβή των μαθητών/τριών από τη σχολική μονάδα.

Τέλος, σε καταστάσεις πανδημίας ή ακραίων-επικίνδυνων φαινομένων οι εκπαιδευτικοί, μαθητές/μαθήτριες, γονείς/κηδεμόνες, Διευθυντές/Διευθύντριες, Προϊστάμενοι/Προϊστάμενες οφείλουν να συμμορφώνονται και να ακολουθούν ρητά τις οδηγίες που εκδίδουν οι εκάστοτε αρμόδιοι φορείς/υπηρεσίες: π.χ. ΕΟΔΥ, ΥΠΙΑΙΘΑ, Υπουργείο Πολιτικής Προστασίας, κ.λ.π. για την εύρυθμη λειτουργία της σχολικής μονάδας και την ασφάλεια των μελών της.

Χώρος συγκέντρωσης σε περίπτωση ανάγκης Ενδεικτικό παράδειγμα:



Ειδικό σχέδιο αποχώρησης λόγω έκτακτων συνθηκών

Σε περίπτωση έκτακτης ανάγκης, για την ασφάλεια των παιδιών έχει καταρτιστεί σχέδιο διαφυγής και πραγματοποιούνται ασκήσεις ετοιμότητας.

ΥΓΕΙΟΝΟΜΙΚΑ ΠΡΩΤΟΚΟΛΛΑ ΠΡΟΣΤΑΣΙΑΣ

Το σχολείο για την σχολική χρονιά 2023-2024 εφαρμόζει τα ΕΠΙΚΑΙΡΟΠΟΙΗΜΕΝΑ υγειονομικά πρωτόκολλα του ΕΟΔΥ

Σε εμφανή σημεία έχουν αναρτηθεί οδηγίες και εικονογραφημένες για την τήρηση των αποστάσεων, για τη σωστή και συχνή χρήση αντισηπτικών και για το συχνό και τακτικό πλύσιμο των χεριών.

Εκπαιδευτικές εκδρομές, διδακτικές επισκέψεις, σχολικοί περίπατοι, εκπαιδευτικές επισκέψεις πραγματοποιούνται, με τήρηση όλων των μέτρων απόστασης και ατομικής λαμβανομένων υπόψη πάντοτε και των επιδημιολογικών δεδομένων που επικρατούν κάθε φορά.

Επιτρέπεται η διοργάνωση ενδοσχολικών εκδηλώσεων ή συναθροίσεων που συνδέονται με ευρεία προσέλευση γονέων/κηδεμόνων (π.χ. εορταστικές εκδηλώσεις) εντός του πλαισίου που θα καθορίζεται από τις ισχύουσες κάθε φορά νομοθετικές διατάξεις και λαμβανομένου υπόψη τον διαθέσιμο χώρο, που λαμβάνουν χώρα.

4.Καθαριότητα και κανόνες υγιεινής : Έχει ληφθεί μέριμνα ώστε να λαμβάνονται όλα τα κατάλληλα μέτρα ασφάλειας και προφύλαξης μαθητών και εκπαιδευτικών, ιδίως σε σχέση με τον φυσικό αερισμό των αιθουσών διδασκαλίας, την αποφυγή συγχρωτισμού και την τήρηση των οδηγιών καλής υγιεινής χεριών, σύμφωνα με τις οδηγίες της Διεύθυνσης Δημόσιας Υγείας του Υπουργείου Υγείας και του Ε.Ο.Δ.Υ. Πιο συγκεκριμένα :

Α. Ο καθαρισμός και η απολύμανση της κάθε τάξης γίνεται μια φορά πριν την χαλάρωση/ύπνο και άλλη μία μετά το πέρας της λειτουργίας του ολοήμερου, από την καθαρίστρια του σχολείου. Τα χαλιά καθαρίζονται καθημερινά με ηλεκτρική σκούπα με ενσωματωμένο φίλτρο αέρος HEPA.

Β. Τα παράθυρα της τάξης παραμένουν ανοιχτά καθ' όλη την διάρκεια του προγράμματος του νηπιαγωγείου.

Γ. Η χρήση των κλιματιστικών γίνεται με τα παράθυρα ανοιχτά και τις περσίδες προσανατολισμένες σε κάθετη ροή.

Δ. Οι μαθητές/τριες με ευθύνη του/της νηπιαγωγού πλένουν τα χέρια τους ανά τακτά χρονικά διαστήματα και χρησιμοποιούν αντισηπτικό όταν χρειάζεται.

Το νηπιαγωγείο για την προστασία μαθητών και εκπαιδευτικών έχει εφοδιαστεί με τα παρακάτω:

- Αντισηπτικά αλκοολούχα διαλύματα για κάθε τάξη
- Υγρά κρεμοσάπωνα για τις τουαλέτες
- Χειροπετσέτες για τις τουαλέτες

- Κοινά καθαριστικά και απολυμαντικά κατάλληλα για την απολύμανση επιφανειών με δράση κατά του ιού (οικιακή χλωρίνη και αλκοολούχα διαλύματα με τουλάχιστον 70% αλκοόλη).
- Χειρουργικές και μη ιατρικές μάσκες (για επείγουσες καταστάσεις)
- Γάντια, κυρίως για το προσωπικό καθαριότητας, χάρτινα υποσέντονα, ψηφιακό θερμόμετρο πυρετού υπερύθρων, ασπίδες προσώπου και ποδιών αδιάβροχων.

2. Πολιτική Ορθής χρήσης ΤΠΕ και Πολιτική προστασίας Προσωπικών δεδομένων

Στο νηπιαγωγείο μας έχει συνταχθεί Πολιτική Ορθής Χρήσης ΤΠΕ για το σχολικό έτος 2023-2024 και Πολιτική Προστασίας Προσωπικών Δεδομένων που έχει αναρτηθεί στην ιστοσελίδα.

Ο σκοπός του Νηπιαγωγείου Κεντρίου σε σχέση με την Πολιτική Ασφαλούς Πλοήγησης στο Διαδίκτυο είναι:

Να αναγνωρίζει ξεκάθαρα τις βασικές αρχές που πρέπει να τηρούν όλα τα μέλη της σχολικής κοινότητας σε σχέση με την ασφάλεια και την υπεύθυνη χρήση των Τ.Π.Ε. και έτσι να διασφαλίζεται ότι το Νηπιαγωγείο αποτελεί ένα ασφαλές περιβάλλον Διαδικτυακή προστασία όλων των μελών του .

Ενημέρωση όλων των μελών της κοινότητας του σε σχέση με τους πιθανούς κινδύνους, καθώς και τα οφέλη της χρήσης της τεχνολογίας

Να διευκολύνει το εκπαιδευτικό προσωπικό, ώστε να εργάζεται με ασφάλεια και υπευθυνότητα, να προωθήσει τη θετική διαδικτυακή συμπεριφορά και να μπορεί να διαχειρίζεται τις πρακτικές του σε σχέση με την τεχνολογία.

Να είναι ξεκάθαρες οι διαδικασίες σε σχέση με την ψηφιακή ασφάλεια από όλα τα μέλη της κοινότητας.

Η Πολιτική εφαρμόζεται σε όλο το προσωπικό του Νηπιαγωγείου εκπαιδευτικούς, εξωτερικούς συνεργάτες, επισκέπτες, εθελοντές, μαθητές, γονείς, και οποιονδήποτε άλλον που παρέχει υπηρεσίες στο σχολείο.

Η Πολιτική εφαρμόζεται σε όλες τις συσκευές που έχουν πρόσβαση στο Διαδίκτυο, όπως και στις προσωπικές συσκευές, καθώς και στις φορητές συσκευές που παρέχονται στους μαθητές και στο εκπαιδευτικό προσωπικό, όπως φορητοί υπολογιστές, tablets ή κινητά τηλέφωνα. Η παρούσα Πολιτική έχει εγκριθεί από τον Σύλλογο Διδασκόντων.

Εικόνες από σχολικές δραστηριότητες των παιδιών που θα αναρτηθούν από τους εκπαιδευτικούς σε εγκεκριμένους εκπαιδευτικούς ιστότοπους και στον ιστότοπο του σχολείου, θα έχουν υποστεί επεξεργασία και θα γίνονται μόνο μετά την ενυπόγραφη έγκριση των γονέων για την προστασία των προσωπικών δεδομένων των νηπίων.

Η προϊσταμένη έχει οριστεί ως μέλος του Συλλόγου Διδασκόντων, ώστε να είναι ο αρμόδια για την Πολιτική Ψηφιακής Ασφάλειας (e-Safety).

Άρθρο 6: Εσωτερικός Κανονισμός Λειτουργίας- Διαδικασίες διασφάλισης της εφαρμογής του

Ο κοινά συμφωνημένος Κανονισμός βασίζεται στην ισχύουσα νομοθεσία και στις σύγχρονες παιδαγωγικές και διδακτικές αρχές. Η τήρησή του από όλους τους παράγοντες του σχολείου (μαθητές/μαθήτριες, εκπαιδευτικούς, γονείς/κηδεμόνες, βοηθητικό προσωπικό) με αμοιβαίο σεβασμό στον διακριτό θεσμικό ρόλο τους αποτελεί προϋπόθεση της εύρυθμης λειτουργίας του Νηπιαγωγείου. Είναι το θεμέλιο πάνω στο οποίο μπορεί το σχολείο να οικοδομήσει για να πετύχει τους στόχους και το όραμά του.

Θέματα που ανακύπτουν στην εκπαιδευτική καθημερινότητα και δεν προβλέπονται από τον Κανονισμό, αντιμετωπίζονται κατά περίπτωση από την Προϊσταμένη και το Σύλλογο Διδασκόντων, σύμφωνα με τις αρχές της παιδαγωγικής επιστήμης και την κείμενη εκπαιδευτική νομοθεσία, σε πνεύμα συνεργασίας με όλα τα μέλη της σχολικής κοινότητας.

Οι γονείς/κηδεμόνες των μαθητών και μαθητριών ενημερώνονται με κάθε πρόσφορο μέσο, έντυπο ή ηλεκτρονικό, σχετικά με τον κανονισμό του Νηπιαγωγείου.

Δευτέρα , 9 Οκτωβρίου 2023

Η Προϊσταμένη

Καλλιόρι Ραρούτσακι
21/12/2023 13:40
Ραρούτσακη Καλλιόρι

Εγκρίνεται	
Σύμβουλος Εκπαίδευσης Π60	Διευθυντής Εκπαίδευσης
Ατσαλή Άννα	Μαμάκης Γεώργιος
.....Ημερ:Ημερ:.....