

2024-2025

Εσωτερικός Κανονισμός Λειτουργίας

ΝΗΠΙΑΓΩΓΕΙΟ
ΚΑΡΠΟΧΩΡΙΟΥ



ΤΑΥΤΟΤΗΤΑΤΟΥΣΧΟΛΕΙΟΥ

Νηπιαγωγείο...		Διεύθυνση Α' /θμιας Εκπαίδευσης Καρδίτσας
	Κωδικός Σχολείου (ΥΠΑΙΘΑ)	9220023

ΣΤΟΙΧΕΙΑ

Έδρα του Σχολείου (διεύθυνση):	ΚΑΡΠΟΧΩΡΙ
Τηλέφωνο:	2443092505
e-mail:	mail@nip-karpoch.kar.sch.gr
Ιστοσελίδα:	https://blogs.sch.gr/nipkarpochkar/
Προϊσταμένη Σχολικής Μονάδας:	Τζιέκου Αικατερίνη
Πρόεδρος Συλλόγου Γονέων/Κηδεμόνων:	Παπαθανασίου Παναγιώτα

Περιεχόμενα

1. Εισαγωγή
2. Ταυτότητα και όραμα του σχολείου μας
3. Άρθρο 1: Βασικές αρχές και στόχοι του Εσωτερικού Κανονισμού Λειτουργίας
4. Άρθρο 2: Λειτουργία του Σχολείου
 - Διδακτικό ωράριο
 - Προσέλευση και αποχώρηση μαθητών/μαθητριών
 - Ωρολόγιο Πρόγραμμα του Σχολείου
5. Άρθρο 3: Σχολική και Κοινωνική Ζωή
 - Φοίτηση
 - Σχολικοί χώροι
 - Διάλειμμα
 - Σχολικό πρόγραμμα
 - Συμπεριφορά - Δικαιώματα - Υποχρεώσεις
 - Παιδαγωγικός έλεγχος
 - Καινοτόμες πρακτικές που έχουν υιοθετηθεί στο Νηπιαγωγείο
 - Εμβολιασμός μαθητών/μαθητριών
 - Προετοιμασία γεύματος-Γεύμα
 - Διακοπές, Αργίες και Εορταστικές εκδηλώσεις
6. Άρθρο 4: Επικοινωνία και Συνεργασία Γονέων/Κηδεμόνων-Σχολείου
 - Συνεργασία σχολείου-οικογένειας- συλλόγου γονέων και κηδεμόνων
 - Διαδικασίες ενημέρωσης και επικοινωνίας Σχολείου και γονέων/κηδεμόνων
 - Σχολικό Συμβούλιο
 - Η σημασία της συνέργειας όλων
 - Ποιότητα του σχολικού χώρου
 - Χρήση κινητών τηλεφώνων και ηλεκτρονικών συσκευών
7. Άρθρο 5: Πολιτική του σχολείου προστασίας από πιθανούς κινδύνους
 - Αντιμετώπιση έκτακτων αναγκών
 - Χώρος συγκέντρωσης σε περίπτωση ανάγκης
 - Ειδικό σχέδιο αποχώρησης λόγω έκτακτων συνθηκών
 - Εύρυθμη λειτουργία σχολικών μονάδων πρωτοβάθμιας και δευτεροβάθμιας εκπαίδευσης
8. Άρθρο 6: Ψηφιακά Εργαλεία και Εφαρμογές
9. Άρθρο 7: Εσωτερικός Κανονισμός Λειτουργίας - Διαδικασίες διασφάλισης της εφαρμογής του

Εσωτερικός Κανονισμός Λειτουργίας

1.Εισαγωγή

Ο Εσωτερικός Κανονισμός Λειτουργίας του Σχολείου (άρθρο 37, Ν.4692/2020) επιδιώκει να εξασφαλίσει τις προϋποθέσεις και τις συνθήκες που είναι απαραίτητες για να πραγματοποιείται όσο καλύτερα γίνεται το έργο του σχολείου και να επιτυγχάνονται όσο γίνεται καλύτερα οι στόχοι που θέτουμε κάθε φορά ως σχολική κοινότητα (μαθητές/μαθήτριες, εκπαιδευτικοί, βοηθητικό προσωπικό, γονείς/κηδεμόνες).

Ο Κανονισμός βασίζεται σε όσα προβλέπονται από την πολιτεία για την εκπαίδευση και τη λειτουργία των δημόσιων και ιδιωτικών Σχολείων, ενσωματώνει αποδεκτές παιδαγωγικές αρχές και είναι προσαρμοσμένος στις ιδιαίτερες συνθήκες λειτουργίας του Νηπιαγωγείου και τα χαρακτηριστικά της τοπικής σχολικής και ευρύτερης κοινότητας.

Κάθε σχολική μονάδα Πρωτοβάθμιας και Δευτεροβάθμιας Εκπαίδευσης οφείλει να έχει μέχρι την 29η Οκτωβρίου εγκεκριμένο Εσωτερικό Κανονισμό Λειτουργίας, στον οποίο αναφέρονται θέματα σχετικά με τη λειτουργία της.

Με τον όρο Εσωτερικός Κανονισμός Λειτουργίας του σχολείου νοείται **το σύνολο των όρων και των κανόνων που αποτελούν προϋποθέσεις για να πραγματοποιείται ανενόχλητα, μεθοδικά και αποτελεσματικά το έργο του σχολείου**. Επιπλέον, ο Εσωτερικός Κανονισμός Λειτουργίας του σχολείου αποτελεί σημαντικό παιδαγωγικό μέσο που βοηθά στην ομαλή σχολική ζωή, στη συνεργασία, στην αλληλεγγύη, στον δημοκρατικό διάλογο και στην αποδοχή της διαφορετικότητας.

Σκοπός του Εσωτερικού Κανονισμού Λειτουργίας του σχολείου είναι η θεμελίωση ενός πλαισίου που υποστηρίζει το εκπαιδευτικό έργο συμβάλλοντας στην απρόσκοπτη συμμετοχή όλων στην εκπαιδευτική διαδικασία, στη διαμόρφωση κλίματος που στηρίζει την ολόπλευρη ανάπτυξη της προσωπικότητας των μαθητών/τριών καλλιεργώντας δεξιότητες, όπως η δημιουργικότητα, ο αυτοέλεγχος, η συνεργασία, η ενσυναίσθηση, η αλληλεγγύη, ο αμοιβαίος σεβασμός, η αποδοχή της διαφορετικότητας, η περιβαλλοντική συνείδηση, και στην εξασφάλιση της σωματικής ασφάλειας και της συναισθηματικής πλήρωσης όλων των μελών της σχολικής κοινότητας.

Ο Εσωτερικός Κανονισμός Λειτουργίας συντάσσεται ύστερα από εισήγηση της Προϊσταμένης της σχολικής μονάδας και με τη συμμετοχή όλων των μελών του Συλλόγου Διδασκόντων/Διδασκουσών, των μελών του Διοικητικού Συμβουλίου του Συλλόγου Γονέων και Κηδεμόνων, καθώς και εκπρόσωπου του οικείου Δήμου.

Ο Εσωτερικός Κανονισμός Λειτουργίας κοινοποιείται στην οικεία Διεύθυνση Εκπαίδευσης, εγκρίνεται από την Σύμβουλο Εκπαίδευσης Παιδαγωγικής Ευθύνης του Σχολείου και τον Διευθυντή Εκπαίδευσης.

Ο Εσωτερικός Κανονισμός Λειτουργίας κάθε σχολικής μονάδας κοινοποιείται σε όλους τους γονείς/κηδεμόνες και αναρτάται στον ισότοπο του σχολείου, αμέσως μετά την έγκριση αυτού.

Η ακριβής τήρησή του αποτελεί ευθύνη και υποχρέωση της Διεύθυνσης του σχολείου, των εκπαιδευτικών, των μαθητών/τριών και των γονέων/ κηδεμόνων/ασκούντων την επιμέλεια.

Ο Εσωτερικός Κανονισμός Λειτουργίας του Νηπιαγωγείου Καρποχωρίου συντάσσεται, σύμφωνα με το ΦΕΚ Β΄ 5387/26-09-2024 με θέμα: «Πρότυπος Κανονισμός Λειτουργίας σχολικών μονάδων Π/θμιας και Δ/θμιας Εκπ/σης» και σύμφωνα με το έγγραφο με αρ. πρωτ: Φ.7/50399/Δ1/06-05-2024 με θέμα: «Ενέργειες Προγραμματισμού του Εκπαιδευτικού Έργου των Νηπιαγωγείων για το σχολικό έτος 2024-2025 - Προγραμματισμός λειτουργίας Ολοήμερου Προγράμματος και Νέου, Αναβαθμισμένου Προγράμματος Ολοήμερου Νηπιαγωγείου - Λήξη μαθημάτων σχολικού έτους 2024-2025» καθώς και το με αρ. πρωτ. Φ.7/99728/Δ1/04-09-2024 με θέμα: «Λειτουργία Νηπιαγωγείων για το σχολικό έτος 2024-2025» ύστερα από εισήγηση της Προϊσταμένης του Νηπιαγωγείου Καρποχωρίου, με την πράξη 3-

25/10/2024 , με τη συμμετοχή όλων των μελών του Συλλόγου Διδασκόντων/Διδασκουσών, των μελών του Διοικητικού Συμβουλίου του Συλλόγου Γονέων και Κηδεμόνων καθώς και εκπροσώπου του Δήμου Σοφάδων, σύμφωνα με το άρθρο 107/Ν.4823/2021. Εγκρίνεται από τη Σύμβουλο Εκπαίδευσης Καρδίτσας, που έχει την παιδαγωγική ευθύνη του σχολείου, καθώς και από τον Διευθυντή Εκπαίδευσης Καρδίτσας.

2. Ταυτότητα και όραμα του σχολείου μας

Το Νηπιαγωγείο Καρποχωρίου είναι 1/θεσιο και κατά το τρέχον σχολικό έτος (2024-2025) λειτουργούν ένα πρωινό υποχρεωτικό τμήμα και ένα προαιρετικό-ολοήμερο τμήμα, όπου θα φοιτήσουν 10 μαθητές ,εκ των οποίων 6 νήπια και 4 προνήπια. Υπηρετούν δύο εκπαιδευτικοί ΠΕ60 και μια εκπαιδευτικός ΠΕ06 Αγγλικής Γλώσσας.

Το όραμα του Νηπιαγωγείου μας εστιάζει στην ολιστική ανάπτυξη των παιδιών, με στόχο την ενίσχυση της σωματικής, συναισθηματικής, νοητικής και κοινωνικής τους εξέλιξης. Η εκπαιδευτική μας προσέγγιση επιδιώκει να δημιουργήσει ένα ασφαλές, ευχάριστο και δημιουργικό περιβάλλον, όπου κάθε παιδί θα νιώθει αποδεκτό και θα έχει την ελευθερία να εκφράζεται. Μέσω του παιχνιδιού, της δημιουργικότητας και της ανάπτυξης δεξιοτήτων, οι μαθητές μας θα έχουν τη δυνατότητα να απολαύσουν τη χαρά της μάθησης και να καλλιεργήσουν τις ικανότητές τους σε κάθε τομέα.

Βασικός μας στόχος είναι να παρέχουμε ποιοτική εκπαίδευση, προσαρμοσμένη στις ατομικές ανάγκες και στον ρυθμό ανάπτυξης κάθε παιδιού, ενισχύοντας την ιδιαίτερη προσωπικότητά του. Επιπλέον, οι εκπαιδευτικοί μας υποστηρίζονται σε όλα τα στάδια της εκπαιδευτικής διαδικασίας, ώστε να απολαμβάνουν το έργο τους και να νιώθουν ικανοποίηση από αυτό.

Επιπλέον, επιδιώκουμε τη στενή συνεργασία με τους γονείς/κηδεμόνες, βλέποντάς τους ως πολύτιμους συνεργάτες στην εκπαίδευση και ανάπτυξη των παιδιών. Μέσα από τη συνεχή και ανοιχτή επικοινωνία, ενδυναμώνουμε τη σχέση μας με τις οικογένειες, προσφέροντας έτσι στα παιδιά ένα σταθερό και υποστηρικτικό δίκτυο που θα τα βοηθήσει να αναπτύξουν πλήρως τις δυνατότητές τους.

Η φοίτηση στο Νηπιαγωγείο είναι δίχρονη και υποχρεωτική, με στόχο να προετοιμάσουμε τα παιδιά με τον καλύτερο δυνατό τρόπο για τα επόμενα στάδια της εκπαιδευτικής τους πορείας, εφοδιάζοντάς τα με τις βάσεις για μια ισορροπημένη και επιτυχημένη ζωή.

Άρθρο 1. Βασικές αρχές και στόχοι του Εσωτερικού Κανονισμού Λειτουργίας

Ο Κανονισμός, περιλαμβάνει όρους και κανόνες, κατανομή αρμοδιοτήτων και ευθυνών, δικαιωμάτων και υποχρεώσεων, για όλα τα μέλη της σχολικής κοινότητας, έτσι ώστε να διαμορφώνεται στο σχολείο ένα παιδαγωγικό και διδακτικό κλίμα που διευκολύνει την απρόσκοπτη, μεθοδική και αποτελεσματική λειτουργία του. Ταυτόχρονα οι δυσκολίες και τα προβλήματα που προκύπτουν αντιμετωπίζονται από τα μέλη της σχολικής κοινότητας ως προκλήσεις και ευκαιρίες βελτίωσης, ανάπτυξης και ενδυνάμωσης παιδαγωγικών, διδακτικών, και άλλων πρακτικών.

Βασικοί στόχοι του Κανονισμού είναι οι μαθητές/μαθήτριες να διαμορφώσουν την προσωπικότητά τους, να διαπαιδαγωγηθούν με τον καλύτερο δυνατό τρόπο αναπτύσσοντας δεξιότητες οι οποίες έχουν βασικό και κυρίαρχο ρόλο στη μαθησιακή διαδικασία και ταυτόχρονα αποτελούν δεξιότητες ζωής, όπως η δημιουργικότητα, ο αυτοέλεγχος, η συναισθηση της ευθύνης, η συνεργασία, η ενσυναίσθηση, η αλληλεγγύη, ο αμοιβαίος σεβασμός, η αλληλοκατανόηση, η αποδοχή της διαφορετικότητας, ο σεβασμός όλων σε κοινούς συμφωνημένους κανόνες, η περιβαλλοντική συνείδηση, η προστασία της υγείας, καθώς και η εδραίωση της ισότητας, της αλληλεγγύης και της δημοκρατίας.

Μέσω των συμφωνημένων αρχών/κατευθύνσεων του Κανονισμού του Νηπιαγωγείου, επιδιώκεται:

- Να εξασφαλίζεται ένα υποστηρικτικό πλαίσιο για να πραγματοποιείται με επιτυχία το εκπαιδευτικό έργο και η απρόσκοπτη συμμετοχή όλων των μαθητών/μαθητριών στην εκπαιδευτική διαδικασία.
- Να αναπτύσσεται κατάλληλο κλίμα για την ανάπτυξη της προσωπικότητας του/της κάθε μαθητή/μαθήτριας αλλά και όλων των μελών της σχολικής κοινότητας.
- Να διασφαλίζεται η σωματική και ψυχική υγεία όλων των μελών της σχολικής κοινότητας.
- Να δημιουργείται πλαίσιο συνθηκών για ουσιαστική μάθηση και εργασία.

Άρθρο 2. Λειτουργία του Σχολείου

I. Διδακτικό ωράριο

Η έναρξη, η λήξη, η διάρκεια μαθημάτων του βασικού υποχρεωτικού προγράμματος και του προαιρετικού ολοήμερου νηπιαγωγείου, τα διαλείμματα, ο χρόνος διδασκαλίας ανά διδακτική ώρα καθώς και η έναρξη και λήξη του διδακτικού έτους καθορίζονται από τις κείμενες διατάξεις και αποφάσεις του ΥΠΑΙΘΑ. Ανακοινώνονται στους γονείς με την έναρξη του διδακτικού έτους με σχετικό έντυπο και παράλληλα αναρτώνται στην ιστοσελίδα του Νηπιαγωγείου.

Για το σχολικό έτος 2024-2025 το πρόγραμμα του Νηπιαγωγείου, διαμορφώνεται ως εξής:

Πρόωρη Υποδοχή τη σχολική χρονιά 2024-2025 δεν λειτουργεί (ισχύει μόνο για τους μαθητές/μαθήτριες που παρακολουθούν το ολοήμερο πρόγραμμα και είναι προαιρετικό)

Προσέλευση των μαθητών/τριών: 7:45-8:00

Υποχρεωτικό πρόγραμμα

- Υποδοχή των μαθητών και των μαθητριών στο σχολείο: 8.15- 8:30.
- Λήξη υποχρεωτικού προγράμματος- αποχώρηση μαθητών και μαθητριών: 13:00

Ολοήμερο πρόγραμμα

- Έναρξη λειτουργίας των δραστηριοτήτων προαιρετικού Ολοήμερου προγράμματος: 13:00.
- Λήξη των δραστηριοτήτων Ολοήμερου προγράμματος: 16:00.

Πρόωρη αποχώρηση από το Ολοήμερο πρόγραμμα δεν προβλέπεται.

Προκειμένου να διευκολυνθεί, κατά την έναρξη της σχολικής χρονιάς, η ομαλή προσαρμογή των μαθητών/τριών δύναται να εφαρμόζεται ευέλικτο ωράριο παραμονής στο Νηπιαγωγείο κατά τις πρώτες δύο εβδομάδες λειτουργίας (παρ. 7, άρθρο 2, Π.Δ. 79/2017).

Επίσης, προβλέπεται η μεταφορά ωραρίου εργασίας σε απογευματινές ώρες, έως δύο φορές κατά τη διάρκεια του σχολικού έτους για την οποία ενημερώνεται η Διευθύντρια Εκπαίδευσης (άρθρο 16, παρ. 10 Π.Δ. 79/2017).

II. Προσέλευση και αποχώρηση μαθητών/μαθητριών

Η ώρα προσέλευσης των μαθητών και μαθητριών του Νηπιαγωγείου είναι 08:15 έως 08:30. Η ώρα προσέλευσης για την Πρωινή Υποδοχή στο Νηπιαγωγείο είναι 07:45 έως 08:00 (φέτος δεν λειτουργεί).

Η έγκαιρη προσέλευση και η καλά οργανωμένη και ελεγχόμενη αποχώρηση είναι απαραίτητες προϋποθέσεις για την πραγματοποίηση του διδακτικού έργου και την εύρυθμη λειτουργία του σχολείου γενικότερα και διασφαλίζει την ασφάλεια των μαθητών και μαθητριών και του προσωπικού του σχολείου. Αποτελούν βασικά στοιχεία της εκπαιδευτικής διαδικασίας. Για λόγους ασφαλείας των μαθητών/μαθητριών αλλά και για την ομαλή λειτουργία του προγράμματος η είσοδος του σχολείου κλείνει στις 8:30 ώστε να μην παρακωλύεται το παιδαγωγικό έργο του σχολείου.

Οι μαθητές και οι μαθήτριες σε καμία περίπτωση δεν αποχωρούν από το σχολείο πριν τη λήξη του ωραρίου χωρίς άδεια. Αν παρουσιαστεί ανάγκη έκτακτης αποχώρησης κατά τη διάρκεια του σχολικού

ωραρίου (π.χ. ασθένεια), ενημερώνεται ο γονέας/κηδεμόνας για να προσέλθει στο Σχολείο και να συνοδεύσει το παιδί στο σπίτι του, αφού προηγουμένως συμπληρώσει το σχετικό έντυπο (υπεύθυνη δήλωση). Εάν κάποιος γονέας/κηδεμόνας χρειαστεί, για ειδικό λόγο να πάρει το παιδί του πριν τη λήξη των μαθημάτων, χρειάζεται να ενημερώσει εγκαίρως τη Διεύθυνση του Σχολείου και να συμπληρώσει σχετικό έντυπο όπου θα αναγράφονται οι λόγοι (υπεύθυνη δήλωση).

Οι εκπαιδευτικοί υποδέχονται τους μαθητές και τις μαθήτριες στην είσοδο του Σχολείου και οι γονείς/κηδεμόνες-συνοδοί αποχωρούν. Κατά τη διάρκεια του χρόνου προσέλευσης των μαθητών/μαθητριών δεν παρευρίσκεται χωρίς άδεια στον χώρο του σχολείου κανένας επισκέπτης.

Οι γονείς/κηδεμόνες προσέρχονται έγκαιρα για την παραλαβή των μαθητών και των μαθητριών, παραμένουν έξω από την είσοδο του σχολείου, χωρίς να παρεμποδίζουν τη διαδικασία αποχώρησης. Κάθε καθυστέρηση στην προσέλευση των συνοδών δημιουργεί κινδύνους για την ασφάλεια των μαθητών/μαθητριών που παρακολουθούν το σχολικό πρόγραμμα και παρεμποδίζει τη λειτουργία της σχολικής μονάδας. Σε περιπτώσεις δυσμενών καιρικών συνθηκών, το σχολείο δύναται να τροποποιήσει τη διαδικασία προσέλευσης/αποχώρησης, ώστε να μειωθεί στο ελάχιστο η έκθεση γονέων και μαθητών/μαθητριών στις καιρικές συνθήκες δίχως να τεθεί σε κίνδυνο η ασφάλεια τους. Η ευθύνη για την ασφάλεια των παιδιών μετά το ωράριο λειτουργίας βαραίνει αποκλειστικά το γονέα/κηδεμόνα. Οι γονείς-κηδεμόνες είναι υποχρεωμένοι να γνωρίζουν το ωράριο των παιδιών τους και να ενημερώνονται από τις ανακοινώσεις του σχολείου.

III. Ωρολόγιο Πρόγραμμα του Σχολείου

Το Νηπιαγωγείο εφαρμόζει το Ωρολόγιο Πρόγραμμα, όπως αυτό ορίζεται από τις εγκυκλίους του ΥΠΑΙΘΑ και εξειδικεύεται από τον Σύλλογο Διδασκόντων/Διδασκουσών με ευθύνη της Προϊσταμένης του Νηπιαγωγείου και υποβάλλεται προς έγκριση στην Προϊσταμένη εκπαιδευτικών θεμάτων της Διεύθυνσης Πρωτοβάθμιας Εκπαίδευσης Καρδίτσας.

Οι εκπαιδευτικοί κατά την εφαρμογή του ωρολογίου προγράμματος είναι απαραίτητο να λαμβάνουν υπόψη τους τις παιδαγωγικές αρχές και τους στόχους του ΑΠ για το Νηπιαγωγείο.

Σύμφωνα με την Υ.Α. Αρ. Φ. 80378/ΓΔ4/2021-ΦΕΚ 3311/Β/26-7-2021, εντάσσονται στο ωρολόγιο πρόγραμμα του νηπιαγωγείου η εισαγωγή της Αγγλικής Γλώσσας που θα πραγματοποιείται σε δύο (2) διδακτικές ώρες κατανεμημένες δύο (2) φορές την εβδομάδα, από Εκπαιδευτικό ΠΕ06 παρουσία της Νηπιαγωγού του τμήματος.

Επίσης, σύμφωνα με την Υ.Α. Αρ. Φ.31/94185/Δ1/2021-ΦΕΚ 3791/Β/13-8-2021, εισάγονται τα Εργαστήρια Δεξιοτήτων, η διδασκαλία των οποίων θα πραγματοποιείται σε τρεις (3) διδακτικές ώρες την εβδομάδα. Για τα συστεγαζόμενα νηπιαγωγεία ισχύουν οι διατάξεις της κείμενης νομοθεσίας.

ΑΡΘΡΟ 3. Σχολική και Κοινωνική Ζωή

i. Φοίτηση

Η φοίτηση των μαθητών/μαθητριών στα Νηπιαγωγεία είναι υποχρεωτική και εποπτεύεται από την εκπαιδευτικό της τάξης, η οποία καταγράφει τις καθημερινές απουσίες και από τη Προϊσταμένη που τις καταχωρίζει στο πληροφοριακό σύστημα του ΥΠΑΙΘΑ. Η ελλιπής φοίτηση και μάλιστα χωρίς σοβαρό λόγο, δυσχεραίνει τόσο το σχολικό έργο όσο και την πρόοδο των μαθητών/μαθητριών. Η απουσία από τα μαθήματα δικαιολογείται μόνον όταν συντρέχει σοβαρός λόγος (ασθένεια, έκτακτα οικογενειακά γεγονότα κ.ά.). Την ουσιαστική αλλά και την τυπική ευθύνη απέναντι στο σχολείο και την πολιτεία για τη φοίτηση των μαθητών/μαθητριών, φέρουν κατά το νόμο οι γονείς/κηδεμόνες τους.

ΕΠΑΝΑΛΗΨΗ ΦΟΙΤΗΣΗΣ- Νήπια, τα οποία για σοβαρούς οικογενειακούς λόγους καθώς και για λόγους υγείας που πιστοποιούνται με βεβαίωση ιατροπαιδαγωγικής υπηρεσίας ή κρατικού θεραπευτηρίου, ότι δεν μπορούν να παρακολουθήσουν την Α' τάξη του δημοτικού, παραμένουν για μια ακόμη χρονιά στο νηπιαγωγείο, ύστερα από δήλωση του γονέα.

Επανάληψη φοίτησης στο νηπιαγωγείο για ένα έτος γίνεται ακόμη, όταν διαπιστώνεται από ιατροπαιδαγωγική υπηρεσία ή τη Σύμβουλο Εκπαίδευσης Νηπιαγωγών, ότι το νήπιο παρουσιάζει σοβαρές δυσκολίες για να παρακολουθήσει τα μαθήματα της Α' τάξης του δημοτικού και εφόσον οι γονείς το επιθυμούν.

Αν οι απουσίες του μαθητή/της μαθήτριας του νηπιαγωγείου υπερβαίνουν τις εκατό (100) ανά διδακτικό έτος, η βεβαίωση φοίτησης για την εγγραφή στην Α' Δημοτικού χορηγείται με απόφαση του συλλόγου διδασκόντων/διδασκουσών, που εκδίδεται ύστερα από σύμφωνη γνώμη της Συμβούλου Εκπαίδευσης Νηπιαγωγών. Σε αντίθετη περίπτωση ο μαθητής/η μαθήτρια επαναλαμβάνει τη φοίτηση στο νηπιαγωγείο.

ii. Σχολικοί χώροι

Κοινός στόχος όλων είναι ο σεβασμός του σχολικού χώρου. Ο σεβασμός στα περιουσιακά στοιχεία του Νηπιαγωγείου, τις υποδομές, τον εξοπλισμό αλλά και το φυσικό περιβάλλον του σχολείου αποτελεί βασική υποχρέωση όλων των μελών της σχολικής κοινότητας. Με το ίδιο σκεπτικό υπάρχει φροντίδα για την τάξη και την καλαισθησία στις σχολικές αίθουσες, καθώς είναι ο ιδιαίτερος χώρος, όπου παραμένουν και εργάζονται μαθητές/μαθήτριες και εκπαιδευτικοί πολλές ώρες. Φροντίδα όλων είναι να διατηρούνται οι χώροι καθαροί. Τεράστια συμβολή σε αυτό έχει και η υπεύθυνη καθαριότητας του Νηπιαγωγείου.

iii. Διάλειμμα

Κατά τη διάρκεια του διαλείμματος οι μαθητές/μαθήτριες βγαίνουν στο προαύλιο, όπως έχει καθοριστεί από το Ωρολόγιο Πρόγραμμα.

Σε περίπτωση κακοκαιρίας ορίζονται από τους/τις εκπαιδευτικούς οι προκαθορισμένοι χώροι παραμονής των μαθητών και μαθητριών.

Το διάλειμμα είναι χρόνος παιχνιδιού και ανάπτυξης κοινωνικών σχέσεων όπου οι μαθητές και οι μαθήτριες αλληλεπιδρούν, παίζουν αρμονικά και για οποιοδήποτε πρόβλημα ή δυσκολία αντιμετωπίζουν απευθύνονται στους/στις εκπαιδευτικούς που βρίσκονται στο προαύλιο.

Κατά τη διάρκεια του διαλείμματος δεν επιτρέπεται κανένας ανήλικος ή ενήλικος να παρακολουθεί, να συνομιλεί ή να δίνει αντικείμενα σε μαθητές και μαθήτριες του σχολείου από τα κάγκελα του προαυλίου χώρου.

iv. Σχολικό πρόγραμμα

Η φοίτηση στο Νηπιαγωγείο αποτελεί το πιο σημαντικό βήμα στη ζωή του παιδιού για τη μάθηση, την προσωπική ανάπτυξη και κοινωνικοποίησή του. Οι μαθητές και μαθήτριες παρακολουθούν και συμμετέχουν ενεργά στην καθημερινή εκπαιδευτική διαδικασία σεβόμενοι τους κανόνες του σχολείου, όπως διαμορφώνονται από τους ίδιους και τους/τις εκπαιδευτικούς της τάξης, όπως και το δικαίωμα των συμμαθητών και συμμαθητριών τους για μάθηση.

Τα παιδιά μαθαίνουν να συν-εργάζονται, να δημιουργούν, να αλληλεπιδρούν, να αυτενεργούν και να είναι υπεύθυνα. Η συνεργασία μεταξύ γονέων/κηδεμόνων και εκπαιδευτικών έχει κοινό στόχο την υγιή ανάπτυξη παιδιών με ολοκληρωμένη προσωπικότητα.

v. Συμπεριφορά - Δικαιώματα - Υποχρεώσεις

Η Προϊσταμένη του Νηπιαγωγείου

- Συμβάλλει στη δημιουργία κλίματος δημοκρατικής συμπεριφοράς των διδασκόντων/διδασκουσών και των μαθητών/μαθητριών και είναι υπεύθυνος/υπεύθυνη, σε συνεργασία με τους/τις εκπαιδευτικούς, για την ομαλή λειτουργία του σχολείου.
- Ενημερώνει τα μέλη της εκπαιδευτικής κοινότητας για την εκπαιδευτική νομοθεσία, τις εγκυκλίους και τις αποφάσεις που αφορούν τη λειτουργία του Σχολείου και τις αρμοδιότητες του Συλλόγου Διδασκόντων/Διδασκουσών.
- Λαμβάνει μέριμνα για την εξασφάλιση παιδαγωγικών μέσων και εργαλείων, την καλή χρήση τους στη σχολική τάξη, τη λειτουργικότητα και την αντικατάστασή τους, σε περίπτωση φθοράς.
- Είναι υπεύθυνη, μαζί με τους/τις εκπαιδευτικούς, για την καθαριότητα και αισθητική των χώρων του Νηπιαγωγείου, καθώς και για την προστασία της υγείας και ασφάλειας των μαθητών/μαθητριών.
- Έχει την ευθύνη για τη διαμόρφωση θετικού κλίματος στο σχολείο, για την ανάπτυξη αρμονικών σχέσεων ανάμεσα στα μέλη της σχολικής κοινότητας.

Οι εκπαιδευτικοί

- Εκπαιδεύουν τους μαθητές και τις μαθήτριες, σύμφωνα με τους σκοπούς και τους στόχους της προσχολικής εκπαίδευσης και μέσα στο πλαίσιο της εκπαιδευτικής πολιτικής και με την καθοδήγηση των Στελεχών της Εκπαίδευσης.
- Προετοιμάζουν καθημερινά και οργανώνουν την εκπαιδευτική διαδικασία, εφαρμόζοντας σύγχρονες και κατάλληλες μεθόδους διδασκαλίας, με βάση τις ανάγκες και ιδιαιτερότητες των μαθητών/μαθητριών.
- Συνεργάζονται με τους μαθητές/μαθήτριες, σέβονται την προσωπικότητά τους, καλλιεργούν και εμπνέουν σ' αυτούς, κυρίως με το παράδειγμά τους, δημοκρατική συμπεριφορά.
- Μεριμνούν για τη δημιουργία κλίματος αρμονικής συνεργασίας και συνεχούς και αμφίδρομης επικοινωνίας με τους γονείς/κηδεμόνες των μαθητών/μαθητριών, και τους ενημερώνουν για τη φοίτηση, τη συμπεριφορά και την εξέλιξη των παιδιών τους.
- Φροντίζουν για την πρόοδο όλων των μαθητών /μαθητριών τους και τους προσφέρουν παιδεία διανοητική, ηθική και κοινωνική.
- Συμβάλλουν στην εμπέδωση ενός ήρεμου, θετικού, συνεργατικού, συμπεριληπτικού, εποικοδομητικού σχολικού κλίματος.
- Ενδιαφέρονται για τις συνθήκες ζωής των μαθητών/μαθητριών τους στην οικογένεια και στο ευρύτερο κοινωνικό περιβάλλον, λαμβάνουν υπόψη τους παράγοντες που επηρεάζουν την πρόοδο και συμπεριφορά των μαθητών/μαθητριών τους και υιοθετούν κατάλληλες παιδαγωγικές ενέργειες, ώστε να αντιμετωπισθούν πιθανά προβλήματα.
- Ενθαρρύνουν τους μαθητές/μαθήτριες να συμμετέχουν ενεργά στη διαμόρφωση και λήψη αποφάσεων για θέματα που αφορούν τους ίδιους και το σχολείο και καλλιεργούν τις αρχές και το πνεύμα αλληλεγγύης και συλλογικότητας.
- Συνεργάζονται με τους/τις εκπαιδευτικούς ειδικής αγωγής προκειμένου να υποστηριχθούν οι μαθητές/μαθήτριες με ειδικές εκπαιδευτικές ανάγκες καθώς και οι οικογένειές τους.
- Συνεργάζονται με την Προϊσταμένη, τους γονείς και τα αρμόδια Στελέχη Εκπαίδευσης για την καλύτερη δυνατή παιδαγωγική αντιμετώπιση προβλημάτων συμπεριφοράς, σεβόμενοι την προσωπικότητα και τα δικαιώματα των μαθητών/μαθητριών.
- Ανανεώνουν και εμπλουτίζουν τις γνώσεις τους, σχετικά με τις επιστήμες της αγωγής τόσο μέσω των διάφορων μορφών επιμόρφωσης, που παρέχονται θεσμικά από το σύστημα της οργανωμένης

εκπαίδευσης, όσο και μέσω της ενδοσχολικής επιμόρφωσης ή και της αυτοεπιμόρφωσης.

•

Οι μαθητές/μαθήτριες

- Επιδεικνύουν σεβασμό, με τη στάση τους, προς κάθε μέλος της σχολικής κοινότητας.
- Κατά τη διάρκεια των μαθημάτων τηρούν τους κανόνες της τάξης, συμμετέχουν ενεργά συνδιαμορφώνοντας την καθημερινή εκπαιδευτική διαδικασία.
- Απευθύνονται στους/στις εκπαιδευτικούς και στη Διεύθυνση του Σχολείου και ζητούν τη βοήθειά τους, για κάθε πρόβλημα που τους απασχολεί και τους δημιουργεί εμπόδιο στη σχολική ζωή.
- Προσέχουν ώστε να διατηρούν καθαρούς όλους τους χώρους και δείχνουν ενδιαφέρον για την υλική περιουσία του σχολείου.
- Αποφεύγουν ρητά την άσκηση οποιασδήποτε μορφής βίας (σωματική, λεκτική ή ψυχολογική).
- Προσπαθούν να λύνουν τις αντιθέσεις ή διαφωνίες με διάλογο. Σε περιπτώσεις που γίνονται αποδέκτες ή παρατηρητές βίαιης λεκτικής, ψυχολογικής ή και σωματικής συμπεριφοράς, ενεργούν άμεσα και ακολουθούν τα παραπάνω βήματα:
 - ✓ Συζητούν άμεσα και ειρηνικά με όποιον/όποια έχουν διαφορά.
 - ✓ Απευθύνονται στον/στην υπεύθυνο εκπαιδευτικό τμήματος.
 - ✓ Απευθύνονται στη Προϊσταμένη του Νηπιαγωγείου.
- Συμβάλλουν στην υιοθέτηση αειφορικών πρακτικών, όπως η ανακύκλωση υλικών.
- Στις σχολικές εκδηλώσεις και γιορτές αλλά και στις διδακτικές επισκέψεις εκτός Νηπιαγωγείου ακολουθούν τους/τις συνοδούς εκπαιδευτικούς και συμπεριφέρονται με ευγένεια και ευπρέπεια.

Γονείς και κηδεμόνες

- Φροντίζουν ώστε το παιδί να έρχεται έγκαιρα και ανελλιπώς στο σχολείο και να ενημερώνουν σε περίπτωση απουσίας του.
- Διαβάζουν προσεκτικά όλες τις ανακοινώσεις, έντυπες ή ηλεκτρονικές, ώστε να ενημερώνονται για θέματα λειτουργίας του Σχολείου.
- Συνεργάζονται αρμονικά σε προσωπικό επίπεδο, αλλά και μέσω του Συλλόγου Γονέων με τη Διεύθυνση και τον Σύλλογο των Διδασκόντων/Διδασκουσών για θέματα που αφορούν τους/τις μαθητές/μαθήτριες.
- Ενημερώνουν έγκαιρα και προσκομίζουν τα σχετικά έγγραφα, αν υπάρχουν, για κάθε ειδικό θέμα που αντιμετωπίζουν τα παιδιά τους - θέματα υγείας, ειδικές εκπαιδευτικές ικανότητες ή ανάγκες, θέματα οικογενειακής και κοινωνικής κατάστασης - τα οποία μπορούν να επηρεάσουν την επίδοση, τη φοίτηση και συμπεριφορά του παιδιού και ζητούν τη συνδρομή του σχολείου. Η ενημέρωση είναι δικαίωμα των γονέων και, συγχρόνως, υποχρέωση και καθήκον των εκπαιδευτικών. Γίνεται εκτός διδακτικού ωραρίου, μετά από πρόσκληση της Προϊσταμένης του Νηπιαγωγείου, σε χρόνο που επιτρέπει τη μεγαλύτερη συμμετοχή των γονέων και κηδεμόνων. Η ενημέρωση γίνεται συλλογικά όταν πρόκειται για γενικά θέματα και για θέματα λειτουργίας του Νηπιαγωγείου και προσωπικά όταν πρόκειται για θέματα που αφορούν συγκεκριμένο νήπιο. Το διδακτικό προσωπικό ορίζει μία φορά το μήνα ή και συχνότερα αν αυτό κριθεί απαραίτητο, ημέρα συνεργασίας με τους γονείς, η οποία γίνεται σε ώρες εκτός διδακτικού ωραρίου, αναγράφεται στο βιβλίο Σχολικής Ζωής και ανακοινώνεται στους γονείς. Αυτονόητο είναι ότι οι εκπαιδευτικοί δέχονται και εκτάκτως σε συνεργασία γονείς που αντιμετωπίζουν προβλήματα.

Η επικοινωνιακή συνεργασία με τους γονείς είναι απαραίτητη προϋπόθεση για την επίτευξη του έργου του Σχολείου και την πρόοδο των μαθητών. Η συνεργασία αυτή εγκαινιάζεται σε ειδική συγκέντρωση των γονέων των νέων μαθητών, όπου οι γονείς ενημερώνονται για τα κύρια χαρακτηριστικά, τη φυσιογνωμία και τις αρχές και τον προγραμματισμό του Σχολείου.

vi. Παιδαγωγικός έλεγχος

- Συμπεριφορά μαθητών/τριών

Αποκλίσεις των μαθητών/τριών από τη δημοκρατική συμπεριφορά, τους κανόνες του σχολείου, τους όρους της ισότιμης συμμετοχής στη ζωή του σχολείου, από τον οφειλόμενο σεβασμό στον/στην εκπαιδευτικό, στον/ στην συμμαθητή/τρια, στη σχολική περιουσία, θεωρούνται σχολικά παραπτώματα. Τα σχολικά παραπτώματα αντιμετωπίζονται από το σχολείο σύμφωνα με την ισχύουσα νομοθεσία και με γνώμονα την αρχή ότι η κατασταλτική αντιμετώπιση αυτών των φαινομένων είναι η τελευταία επιλογή, χωρίς όμως να αποκλείεται η εφαρμογή των κάθε φορά ισχυόντων παιδαγωγικών μέτρων.

Τα θέματα αποκλίνουσας συμπεριφοράς των μαθητών/τριών στο σχολείο αποτελούν αντικείμενο συνεργασίας του/της εκπαιδευτικού της τάξης με τη Προϊσταμένη της σχολικής μονάδας, τον Σύλλογο Διδασκόντων/ουσών και τη Σύμβουλο Εκπαίδευσης Παιδαγωγικής Ευθύνης, προκειμένου να υπάρξει η καλύτερη δυνατή παιδαγωγική αντιμετώπισή τους.

Σε κάθε περίπτωση και πριν από οποιαδήποτε απόφαση, λαμβάνεται υπόψη η βασική αρχή του σεβασμού της προσωπικότητας και των δικαιωμάτων των μαθητών/τριών.

➤ **Πρόληψη φαινομένων Βίας και Σχολικού εκφοβισμού**

Η ανάπτυξη θετικού σχολικού κλίματος αποτελεί σημαντικό παράγοντα της διαδικασίας πρόληψης ή/και αντιμετώπισης φαινομένων βίας, παρενόχλησης, εξαναγκασμού και σχολικού εκφοβισμού. Χαρακτηριστικά του θετικού και υγιούς σχολικού κλίματος είναι ο αμοιβαίος σεβασμός, η αποδοχή της διαφορετικότητας, η προώθηση της συνεργασίας με φορείς, η συνεργασία του σχολείου με την οικογένεια.

vii. Καινοτόμες πρακτικές που έχουν υιοθετηθεί στο Νηπιαγωγείο

Στο νηπιαγωγείο μας καταβάλλεται κάθε δυνατή προσπάθεια στην κατεύθυνση της υιοθέτησης εκπαιδευτικών καινοτομιών. Η υιοθέτηση εκπαιδευτικών καινοτομιών μπορεί να οδηγήσει στην αντικατάσταση παρωχημένων προγραμμάτων, στην ανάπτυξη βελτιωμένων και αποτελεσματικών πρακτικών για τη διδασκαλία, τη μάθηση και την αξιολόγηση, σε αλλαγές στην οργάνωση και στη διοίκηση και, τέλος, στην εξέλιξη των σχολείων και του εκπαιδευτικού συστήματος γενικότερα.

Τα Εκπαιδευτικά Προγράμματα στα οποία συμμετέχουν τα νήπια ποικίλουν από σχολική χρονιά σε σχολική χρονιά. Επιλέγονται προσεκτικά από το διδακτικό προσωπικό του Νηπιαγωγείου κι είναι, πάντοτε, ανάλογα με τις ανάγκες και τα ενδιαφέροντα των νηπίων.

Το μάθημα των Αγγλικών στο Νηπιαγωγείο.

Το σχολικό έτος 2024-25 στο νηπιαγωγείο διδάσκεται η αγγλική γλώσσα, δύο ώρες την εβδομάδα, από την εκπαιδευτικό Αντωνίου Ευτυχία. Η διδασκαλία της Αγγλικής εμπλουτίζει το υφιστάμενο πρόγραμμα, εστιάζει στον επικοινωνιακό χαρακτήρα της γλώσσας και στην ανάγκη διαπολιτισμικής αλληλεπίδρασης.

Εργαστήρια δεξιοτήτων

Επιπλέον το σχολικό έτος 2024-25 στο υποχρεωτικό ωρολόγιο πρόγραμμα του νηπιαγωγείου εντάσσονται τα εργαστήρια δεξιοτήτων τα οποία αποτελούν καινοτόμο διδακτική και εκπαιδευτική δράση, που έχει σκοπό την ανάπτυξη βασικών ικανοτήτων των παιδιών, με στόχο τη διάπλάσή τους σε ελεύθερους και υπεύθυνους πολίτες. Τα εργαστήρια δεξιοτήτων θα γίνονται τρεις(3) φορές την εβδομάδα Τετάρτη-Πέμπτη Παρασκευή).Οι γονείς θα ενημερώνονται για τα αποτελέσματα του προγράμματος μέσα από το ιστολόγιο του Νηπιαγωγείου.

viii. Εμβολιασμός μαθητών/μαθητριών

Σύμφωνα με την γνωμοδότηση της Εθνικής Επιτροπής Εμβολιασμών υποχρεωτικά είναι όλα εκείνα τα εμβόλια που είναι ενταγμένα στο Εθνικό Πρόγραμμα Εμβολιασμών. Ένα από τα δικαιολογητικά εγγραφής, αποτελεί και η επίδειξη του Βιβλιαρίου Υγείας ή άλλο στοιχείο από το οποίο αποδεικνύεται ότι έγιναν τα

προβλεπόμενα εμβόλια.

ix. Προετοιμασία γεύματος-Γεύμα

Το γεύμα των μαθητών/μαθητριών παρασκευάζεται στο σπίτι με ευθύνη των γονέων/κηδεμόνων τους. Οι γονείς φροντίζουν προκειμένου να διευκολύνουν τη διαδικασία, να αναγράφουν στο φαγητοδοχείο του μαθητή ή της μαθήτριας το ονοματεπώνυμο του και να παρέχουν κουτάλι /πιρούνι.

Επίσης φροντίζουν να μην παρέχουν τροφές που μπορεί να προκαλέσουν πνιγμό. Για παράδειγμα ξηρούς καρπούς, φρούτα όπως σταφύλια, τροφές με κόκκαλα όπως ψάρια και λοιπά.

Η/Ο νηπιαγωγός στο ολοήμερο πρόγραμμα του νηπιαγωγείου, βοηθά και καθοδηγεί τους μαθητές και τις μαθήτριες, ώστε να αποκτήσουν τις απαραίτητες δεξιότητες που αφορούν στη διαδικασία του γεύματος και να εξυπηρετούνται αυτόνομα. Σε κάθε περίπτωση δίνεται ιδιαίτερη προσοχή στους μαθητές και στις μαθήτριες μέχρι να αποκτήσουν τις απαραίτητες δεξιότητες αυτοεξυπηρέτησης.

x. Διακοπές, Αργίες και Εορταστικές εκδηλώσεις Άρθρο 3 ΠΔ/79

Τα νηπιαγωγεία δεν λειτουργούν τις ακόλουθες ημέρες και περιόδους:

- α) τα Σάββατα και τις Κυριακές,
- β) την 28η Οκτωβρίου (εθνική εορτή),
- γ) από 24 Δεκεμβρίου μέχρι και 7 Ιανουαρίου (διακοπές Χριστουγέννων),
- δ) την Καθαρά Δευτέρα,
- ε) την 25η Μαρτίου (εθνική εορτή),
- στ) από τη Μ. Δευτέρα μέχρι και την Παρασκευή της Διακαινησίμου (διακοπές Πάσχα),
- η) την 1η Μαΐου,
- θ) την εορτή του Αγίου Πνεύματος,
- ι) από 22 Ιουνίου μέχρι και 31 Αυγούστου (θερινές διακοπές) και
- ια) την ημέρα της εορτής του Πολιούχου της έδρας του σχολείου και την ημέρα της τοπικής εθνικής εορτής.

Εορταστικές εκδηλώσεις στα νηπιαγωγεία και τα δημοτικά σχολεία πραγματοποιούνται:

- α) στις 27 Οκτωβρίου για την επέτειο της εθνικής εορτής της 28ης Οκτωβρίου, ημέρα κατά την οποία τιμάται και η ελληνική σημαία. Σε περίπτωση που η 28η Οκτωβρίου είναι Κυριακή ή Δευτέρα, οι εκδηλώσεις γίνονται την προηγούμενη Παρασκευή.
- β) στις 24 Μαρτίου για την επέτειο της εθνικής εορτής της 25ης Μαρτίου. Σε περίπτωση που η 25η Μαρτίου είναι Κυριακή ή Δευτέρα, οι εκδηλώσεις γίνονται την προηγούμενη Παρασκευή,
- γ) στις 17 Νοεμβρίου για την επέτειο του Πολυτεχνείου, τον αντιδικτατορικό αγώνα και την Εθνική Αντίσταση. Όταν η 17η Νοεμβρίου είναι Σάββατο ή Κυριακή, οι εορταστικές εκδηλώσεις πραγματοποιούνται την προηγούμενη Παρασκευή,
- δ) στις 30 Ιανουαρίου, εορτή των Τριών Ιεραρχών. Σε περίπτωση που η 30ή Ιανουαρίου είναι Σάββατο ή Κυριακή, οι εορταστικές εκδηλώσεις λαμβάνουν χώρα την προηγούμενη Παρασκευή. Ειδικά, την ημέρα αυτή τηρείται κατά τα λοιπά το ωρολόγιο πρόγραμμα μαθημάτων.

Ο τρόπος εορτασμού σε ένα σχολικό περιβάλλον αποφασίζεται με απόφαση του συλλόγου διδασκόντων/ διδασκουσών. Ο σύλλογος διδασκόντων/διδασκουσών, αποτελούμενος από τους/τις εκπαιδευτικούς του σχολείου, συνεδριάζει για να συζητήσει και να αποφασίσει για τον τρόπο με τον οποίο θα οργανωθεί και

θα πραγματοποιηθεί ο εορτασμός συγκεκριμένων εκδηλώσεων, όπως εθνικές επετείους, γιορτές, ή άλλες σημαντικές ημέρες. Η απόφαση αυτή λαμβάνει υπόψη τις ανάγκες και τις ιδιαιτερότητες του σχολείου, καθώς και τους εκπαιδευτικούς στόχους που επιδιώκονται μέσω των εκδηλώσεων. Αυτή η διαδικασία διασφαλίζει ότι οι εκδηλώσεις πραγματοποιούνται με τρόπο που ανταποκρίνεται στις ανάγκες των μαθητών/μαθητριών και προάγει το εκπαιδευτικό τους όφελος.

Υποχρεωτικές ημέρες εορτασμού είναι αυτές οι οποίες ορίζονται στο **Άρθρο 3 ΠΔ/79**.

Οι υπόλοιπες εορταστικές εκδηλώσεις είναι απόφαση του Συλλόγου διδασκόντων.

Άρθρο 4. Επικοινωνία και Συνεργασία Γονέων/Κηδεμόνων-Σχολείου

I. Συνεργασία Σχολείου - Οικογένειας - Συλλόγου Γονέων/Κηδεμόνων

Το σχολείο βρίσκεται σε αγαστή συνεργασία με την οικογένεια του/της μαθητή/τριας, με τον Σύλλογο Γονέων/Κηδεμόνων και φορείς, των οποίων όμως ο ρόλος είναι διακριτός. Κάθε φορά που δημιουργείται θέμα το οποίο σχετίζεται με συγκεκριμένο/η μαθητή/τρια, ο πρώτος που ενημερώνεται σχετικά είναι ο γονέας/κηδεμόνας/ ασκών την επιμέλεια, ο οποίος θα πρέπει να συνεργαστεί με το σχολείο.

Πολύ σημαντική παράμετρος της συνολικής λειτουργίας του Νηπιαγωγείου και του κλίματος που δημιουργείται είναι η επικοινωνία και η εποικοδομητική συνεργασία με τους γονείς/κηδεμόνες των μαθητών/μαθητριών και με τον Σύλλογο Γονέων/Κηδεμόνων. Η εμπιστοσύνη του παιδιού στο σχολείο ενισχύεται από τη θετική στάση των γονέων/κηδεμόνων προς το Σχολείο και τον/την εκπαιδευτικό.

Για οποιοδήποτε αίτημά τους, οι γονείς/κηδεμόνες απευθύνονται στον/στην εκπαιδευτικό της τάξης. Σε περίπτωση που δεν υπάρξει κοινά αποδεκτή λύση ή συνεννόηση, απευθύνονται αρχικά στον Διευθυντή/στη Διευθύντρια ή στον Προϊστάμενο/Προϊσταμένη του Νηπιαγωγείου.

II. Διαδικασίες ενημέρωσης και επικοινωνίας Σχολείου και γονέων/κηδεμόνων

Οι συναντήσεις για ενημέρωση των γονέων/κηδεμόνων με τους εκπαιδευτικούς προγραμματίζονται με απόφαση του Συλλόγου Διδασκόντων/Διδασκουσών:

- Στην αρχή του διδακτικού έτους, όπου λαμβάνει χώρα ενημέρωση για ζητήματα που αφορούν στην εύρυθμη λειτουργία του σχολείου.
- Μια φορά τουλάχιστον το μήνα σε προκαθορισμένη από τον/την εκπαιδευτικό του τμήματος ημέρα και ώρα, για θέματα που αφορούν στην αγωγή και πρόοδο των μαθητών/μαθητριών.
- Κάθε φορά που ο/η εκπαιδευτικός της τάξης κρίνει αναγκαία μια έκτακτη συνάντηση.
- Κατά την ενημέρωση προόδου με το πέρας κάθε τριμήνου, όπου πραγματοποιείται παιδαγωγική συνάντηση του/της εκπαιδευτικού της τάξης με τους γονείς/κηδεμόνες των μαθητών/μαθητριών, προκειμένου να ενημερωθούν για την πρόοδο των παιδιών τους.
- Στο Νηπιαγωγείο μας η μέρα ορίζεται ως εξής: Την πρώτη Τρίτη κάθε μήνα κατόπιν συνεννόησης.

Η είσοδος των γονέων/κηδεμόνων στο σχολικό χώρο επιτρέπεται μόνο κατά τις προβλεπόμενες ώρες συναντήσεων με τους/τις εκπαιδευτικούς των τάξεων.

Οι γονείς-κηδεμόνες οφείλουν να επικαιροποιούν τα στοιχεία επικοινωνίας τους και να ενημερώνουν άμεσα τους/τις εκπαιδευτικούς για κάθε αλλαγή, ώστε το Νηπιαγωγείο να έχει τα ισχύοντα τηλέφωνα τους και τις έγκυρες ηλεκτρονικές διευθύνσεις τους για την αποστολή ενημερωτικών σημειωμάτων ή/και υπεύθυνων δηλώσεων για την πραγματοποίηση εκπαιδευτικών επισκέψεων/δράσεων/εκδηλώσεων κ.λπ..

Οι γονείς-κηδεμόνες οφείλουν να ενημερώνουν τους εκπαιδευτικούς για θέματα υγείας- αλλεργιών και θέματα διαζυγίων και επιμέλειας τέκνων. Οφείλουν να είναι συνεπείς στην προσέλευση και στην αποχώρηση του διδακτικού ωραρίου .

Επίσης, οι γονείς/κηδεμόνες θα πρέπει τακτικά να επισκέπτονται την ιστοσελίδα του Νηπιαγωγείου, ή να αξιοποιούν κάθε πρόσφορο μέσο επικοινωνίας που παρέχεται από το Νηπιαγωγείο και να ενημερώνονται για τα θέματα του Νηπιαγωγείου. Τέλος, οι γονείς/κηδεμόνες σε έκτακτες περιπτώσεις θα πρέπει να έχουν φροντίσει είτε οι ίδιοι ή πρόσωπα που έχουν εξουσιοδοτήσει να είναι άμεσα διαθέσιμοι.

III. Σύλλογος Γονέων και Κηδεμόνων

Οι γονείς/κηδεμόνες των μαθητών και μαθητριών κάθε Σχολείου συγκροτούν τον Σύλλογο Γονέων & Κηδεμόνων, που φέρει την επωνυμία του σχολείου και συμμετέχουν αυτοδικαίως σε αυτόν. Ο Σύλλογος Γονέων & Κηδεμόνων είναι ένας σημαντικός θεσμός, αποτελεί αναπόσπαστο μέρος της Σχολικής Κοινότητας και για αυτό είναι σημαντική η συμμετοχή όλων των γονέων/κηδεμόνων. Βρίσκεται σε άμεση συνεργασία με την Προϊστάμενη, τον Σύλλογο Διδασκόντων/Διδασκουσών του σχολείου, αλλά και με τον Πρόεδρο/την Πρόεδρο της Σχολικής Επιτροπής του οικείου Δήμου.

IV. Σχολικό Συμβούλιο

Σε κάθε σχολική μονάδα λειτουργεί το Σχολικό Συμβούλιο, σύμφωνα με το άρθρο 107/Ν.4823/3-8-2021. Έργο του Σχολικού Συμβουλίου είναι η συμβολή του στη διασφάλιση της εύρυθμης λειτουργίας της σχολικής μονάδας. Το Σχολικό Συμβούλιο λειτουργεί συνεργατικά και προτείνει παρεμβάσεις για την επίλυση θεμάτων που αφορούν στην υγιεινή, στην ασφάλεια και στην πρόληψη ατυχημάτων στον σχολικό χώρο καθώς και σε ζητήματα βελτίωσης της υλικοτεχνικής υποδομής του Νηπιαγωγείου κ.ά..

V. Η σημασία της συνέργειας όλων

Ένα ανοιχτό στην κοινωνία, συνεργατικό και δημοκρατικό σχολείο έχει ανάγκη από τη σύμπραξη όλων των μελών της εκπαιδευτικής κοινότητας - μαθητών/μαθητριών, εκπαιδευτικών, Προϊσταμένης, Συλλόγου Γονέων και Κηδεμόνων, Σχολικής Επιτροπής, Τοπικής Αυτοδιοίκησης - προκειμένου να επιτύχει στην αποστολή του.

VI. Ποιότητα του σχολικού χώρου

Ένας από τους στόχους του σχολείου είναι η καλλιέργεια της αίσθησης της ευθύνης στους/στις μαθητές/τριες σε ό,τι αφορά την ποιότητα του σχολικού χώρου. Καθαρά και συντηρημένα κτίρια -αίθουσες, εργαστήρια, παραρτήματα, ο αύλειος χώρος- διαμορφώνουν τον περιβάλλοντα χώρο μέσα στον οποίο είναι δυνατόν να καλλιεργηθεί η ψυχή του/της μαθητή/τριας.

Φθορές, ζημιές και κακή χρήση της περιουσίας του σχολείου αποδυναμώνουν τις εκπαιδευτικές δυνατότητές του και οδηγούν στην αντίληψη της απαξίωσης της δημόσιας περιουσίας.

Στις περιπτώσεις εκείνες, όπου αποδεδειμένα η φθορά/καταστροφή, μερική ή ολική, σχολικών κτιρίων, χώρων και παραρτημάτων αυτών, καθώς και υλικοτεχνικής υποδομής και εξοπλισμού εντός αυτών, αποδίδεται σε συγκεκριμένο/η μαθητή/τρια, ο/η τελευταίος/α ελέγχεται για τη συμπεριφορά αυτή και η δαπάνη αποκατάστασης βαρύνει τον γονέα/κηδεμόνα του/της ή τον/την ίδιο/ίδια, αν είναι ενήλικος/η.

Συγκεκριμένα, η Διεύθυνση της σχολικής μονάδας καλεί τον ίδιο τον/τη μαθητή/τρια που είναι ενήλικος/η ή τον γονέα/κηδεμόνα/ασκούντα την επιμέλεια στον οποίο αποδεδειγμένα αποδίδεται η ζημία και του ζητάει να την αποκαταστήσει, μέσα σε προθεσμία πέντε (5) ημερών.

Στην περίπτωση που δηλώσουν ότι δεν προτίθενται να αποκαταστήσουν τη ζημία, τότε η Διεύθυνση της σχολικής μονάδας το γνωστοποιεί στον οικείο Δήμο ή στη Σχολική Επιτροπή, σύμφωνα με τα οριζόμενα στο άρθρο 28 του ν. 5056/2023.

Ο Δήμος ή η Σχολική Επιτροπή οφείλει να ζητήσει και να λάβει τρεις (3) προσφορές για την αποκατάσταση της ζημίας και να διαλέξει την πιο οικονομική, συντάσσοντας προς τούτο σχετικό πρακτικό.

Αφού ολοκληρωθούν οι εργασίες στη σχολική μονάδα, τότε ο οικείος Δήμος ή η Σχολική Επιτροπή που επιβαρύνθηκε με τη σχετική δαπάνη καλείται να αποστείλει το αποδεικτικό εξόφλησης είτε στον/στην ενήλικο/η μαθητή/τρια ή στους γονείς/κηδεμόνες του/ της.

Τους καλεί εντός προθεσμίας πέντε (5) ημερών να καταβάλουν το ποσό σε συγκεκριμένο λογαριασμό του Δήμου ή της Σχολικής Επιτροπής και γνωστοποιώντας τους, ταυτόχρονα, ότι σε περίπτωση μη καταβολής του θα υπάρξει σχετική βεβαίωση οφειλής από την αρμόδια οικονομική υπηρεσία του Δήμου και εισπραξή της, σύμφωνα με τα οριζόμενα στον ν. 4978/2022. Σε περίπτωση άρνησης, η σχετική δαπάνη βεβαιώνεται και ακολουθεί η διαδικασία εισπραξής της.

VII. Χρήση κινητών τηλεφώνων και ηλεκτρονικών συσκευών

Επιπλέον σύμφωνα με την *Εγκύκλιο του ΥΠΑΙΘΑ με αρ. πρωτ.: Φ7/99728/Δ1/04-09-2024*, με θέμα: «*Λειτουργία Νηπιαγωγείων για το σχολικό έτος 2024-2025*» οι μαθητές/τριες δεν επιτρέπεται να χρησιμοποιούν εντός των σχολικών χώρων – κτιρίων και υπαίθριων χώρων κινητό τηλέφωνο ή άλλη ηλεκτρονική συσκευή που διαθέτει σύστημα επεξεργασίας εικόνας και ήχου, για συνομιλία, βιντεοσκόπηση ή οποιαδήποτε άλλη χρήση. Στην παραπάνω απαγόρευση δεν εμπίπτει η χρήση ιατρικών εφαρμογών μέσω κινητού τηλεφώνου ή άλλων συσκευών, αποκλειστικά και μόνο κατόπιν σχετικής ιατρικής γνωμάτευσης.

Επισημαίνεται ότι δεν επιτρέπεται η χρήση ή η λειτουργία καμερών ασφαλείας στους σχολικούς χώρους κατά τη διάρκεια λειτουργίας του σχολείου σύμφωνα με την με αρ. πρωτ. Φ.25/103373/Δ1/22-6-2018 εγκύκλιο του Υ.ΠΑΙ.Θ.Α και με την παρ. 8 του άρθρου 204 του ν.4610/2019 (Α' 70).

Άρθρο 5: Πολιτική του σχολείου προστασίας από πιθανούς κινδύνους

I. Αντιμετώπιση έκτακτων αναγκών

Οι φυσικές καταστροφές παρουσιάζουν αυξητική τάση τα τελευταία χρόνια με ποικίλες συνέπειες στο ανθρωπογενές περιβάλλον. Οι σχολικές μονάδες, ως λειτουργικοί χώροι φιλοξενίας και δραστηριοποίησης ευάλωτης ομάδας του πληθυσμού, απαιτούν αυξημένο βαθμό ετοιμότητας έναντι των κινδύνων αυτών.

Η απρόβλεπτη ή περιστασιακή κρίση είναι αυτή που συνδέεται ευθέως με την ανάγκη εκπόνησης ενός σχεδίου διαχείρισής της. Τα κρίσιμα συμβάντα χρήζουν έγκαιρων και έγκυρων ενεργειών ανταπόκρισης. Η έγγραφη και οργανωμένη αποτύπωση αυτών, σε επίπεδο σχολικής μονάδας, συνιστά το πρωτόκολλο - σχέδιο διαχείρισης κρίσεων. Τα οφέλη ενός τέτοιου σχεδίου έγκεινται στη διασφάλιση της σωματικής ακεραιότητας και της ψυχικής υγείας του ανθρώπινου δυναμικού του σχολείου:

Οι φάσεις του σχεδίου υλοποίησης της διαχείρισης κρίσεων είναι οι εξής:

1. Προσδιορισμός της κρίσης - γεγονότος (π.χ. πλημμύρα, πυρκαγιά).
2. Επίπεδο αντιμετώπισης.
3. Ειδοποίηση - ενημέρωση όσων εμπλέκονται στην αντιμετώπιση της κρίσης.
4. Επιλογή τρόπου και πλαισίου ενημέρωσης των εμπλεκόμενων υπηρεσιών και φορέων, των γονέων και κηδεμόνων.
5. Αξιολόγηση διαχείρισης της κρίσης.

Στην κατεύθυνση αυτή, πρέπει σε κάθε σχολική μονάδα να δημιουργηθεί μια Ομάδα Διαμόρφωσης Σχεδίου Αντιμετώπισης Κρίσεων, που συνήθως είναι ο Σύλλογος Διδασκόντων/Διδασκουσών με επικεφαλής την Προϊσταμένη και αρχικώς να αναπτυχθεί ένα γενικό σχέδιο προετοιμασίας του σχολείου για την αντιμετώπιση κρίσεων.

Για την προστασία από σεισμούς και συνοδά φυσικά φαινόμενα επικαιροποιείται τακτικά το Σχέδιο Μνημονίου Ενεργειών για τη διαχείριση του Σεισμικού Κινδύνου στην αρχή της σχολικής χρονιάς και υλοποιούνται ασκήσεις ετοιμότητας κατά τη διάρκεια του σχολικού έτους.

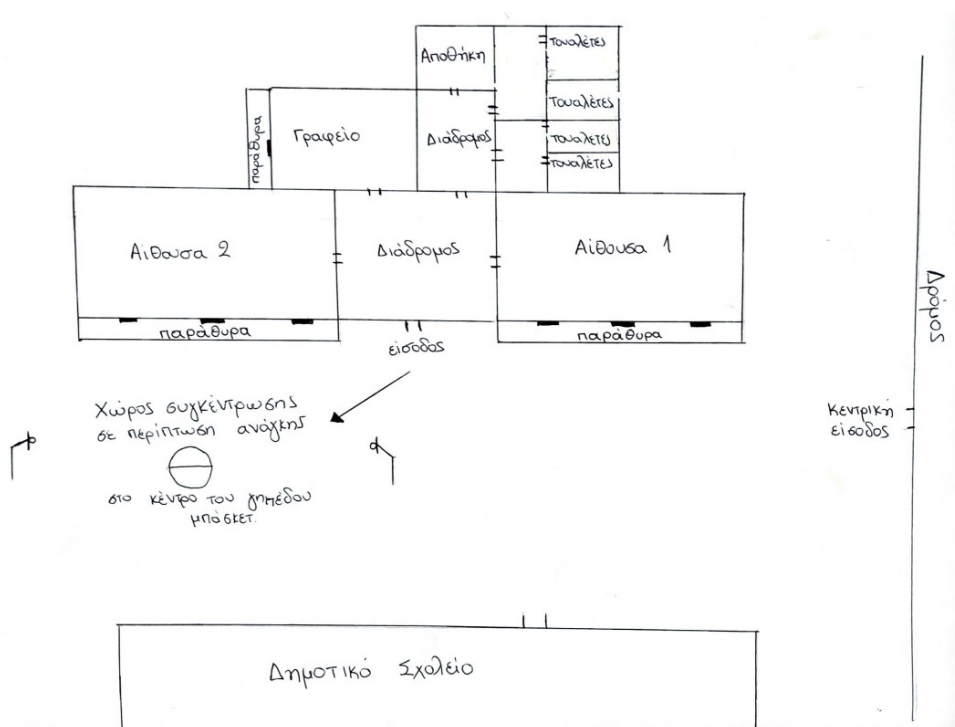
Η Προϊσταμένη του Νηπιαγωγείου, στην αρχή του σχολικού έτους και σε συνεργασία με τον Σύλλογο Διδασκόντων/ Διδασκουσών, προβαίνει σε όλες τις απαιτούμενες ενέργειες που προβλέπονται για την αντιμετώπιση των έκτακτων αναγκών εντός του σχολικού χώρου. Επίσης, ενημερώνουν τους/τις μαθητές/μαθήτριες για τους βασικούς κανόνες και τρόπους αντίδρασης κατά την εκδήλωση των φαινομένων αυτών.

Διευκρινίζεται ότι σε περίπτωση κρίσης οι μαθητές/μαθήτριες παραδίδονται μόνο στους γονείς/κηδεμόνες τους ή στα πρόσωπα που οι γονείς/κηδεμόνες έχουν ορίσει γραπτώς για την παραλαβή των μαθητών/τριών από τη σχολική μονάδα.

Τέλος, σε καταστάσεις πανδημίας ή ακραίων-επικίνδυνων φαινομένων οι εκπαιδευτικοί, μαθητές/μαθήτριες, γονείς/κηδεμόνες, Προϊστάμενες οφείλουν να συμμορφώνονται και να ακολουθούν ρητά τις οδηγίες που εκδίδουν οι εκάστοτε αρμόδιοι φορείς/υπηρεσίες: π.χ. ΕΟΔΥ, ΥΠΑΙΘΑ, Υπουργείο Πολιτικής Προστασίας, κ.λ.π. για την εύρυθμη λειτουργία της σχολικής μονάδας και την ασφάλεια των μελών της.

II. Χώρος συγκέντρωσης σε περίπτωση ανάγκης

Ως χώρος συγκέντρωσης σε περίπτωση ανάγκης, έχει οριστεί η αυλή του σχολείου, και συγκεκριμένα το πράσινο πλαίσιο στο γήπεδο μπασκετ .Η αυλή χρησιμοποιείται από κοινού από τις δύο σχολικές μονάδες(Δημοτικό Σχολείο και Νηπιαγωγείο).



III. Ειδικό σχέδιο αποχώρησης λόγω έκτακτων συνθηκών

Σε περίπτωση έκτακτης ανάγκης, για την ασφάλεια των παιδιών έχει καταρτιστεί σχέδιο διαφυγής και πραγματοποιούνται ασκήσεις ετοιμότητας.

IV. Εύρυθμη λειτουργία σχολικών μονάδων Π/θμιας και Δ/θμιας Εκπαίδευσης

Σύμφωνα με την Εγκύκλιο του ΥΠΑΙΘΑ, με αρ. πρωτ.: 114188/ΓΔΑ/02-10-2024 με θέμα: «Εύρυθμη λειτουργία σχολικών μονάδων Π/θμιας και Δ/θμιας Εκπαίδευσης», στο άρθρο 168 του ν. 4619/2019 Κύρωση του Ποινικού Κώδικα (Α' 95) προστέθηκαν οι παρ. 4 και 5 με το άρθρο 33 του ν. 5090/2024 (Α' 30): «τιμωρείται όποιος εισέρχεται σε χώρο πρωτοβάθμιας ή δευτεροβάθμιας εκπαίδευσης και με οποιονδήποτε τρόπο, ιδίως με φωνασκίες, θόρυβο, ύβρεις ή απειλές κατά του εκπαιδευτικού προσωπικού, εργαζομένων, υπαλλήλων ή μαθητών διαταράσσει τη λειτουργία του» (παρ. 4)

Άρθρο 6: Ψηφιακά Εργαλεία και Εφαρμογές

- | | | |
|------------|----------|----------|
| 1. Ψηφιακή | Βεβαίωση | Φοίτησης |
|------------|----------|----------|
- Οι γονείς/κηδεμόνες των μαθητών/τριών μπορούν να εκδίδουν ψηφιακά τη Βεβαίωση Φοίτησης μέσω της Ενιαίας Ψηφιακής Πύλης της Δημόσιας Διοίκησης (<https://www.gov.gr>). Το σχολείο διασφαλίζει ότι οι γονείς ενημερώνονται σχετικά με τη διαδικασία και υποστηρίζονται σε περίπτωση που χρειαστεί.
2. Ψηφιακή Πλατφόρμα για την Αντιμετώπιση της Ενδοσχολικής Βίας και Εκφοβισμού
Σύμφωνα με το ν. 5029/2023, το σχολείο παρέχει πρόσβαση στην πλατφόρμα αναφορών (<https://stop-bullying.gov.gr>) για την αντιμετώπιση περιστατικών ενδοσχολικής βίας και εκφοβισμού. Η Προϊσταμένη και ένας εκπαιδευτικός που ορίζεται από αυτήν είναι υπεύθυνοι για την παρακολούθηση και διαχείριση των αναφορών.
3. Ψηφιακή Ενημέρωση Γονέων/Κηδεμόνων

Μέσω της ηλεκτρονικής πλατφόρμας «e-Parents» (<https://eschools.minedu.gov.gr>), οι γονείς/κηδεμόνες έχουν τη δυνατότητα να ενημερώνονται για τις απουσίες των μαθητών/τριών. Το σχολείο διασφαλίζει την τακτική ενημέρωση της πλατφόρμας με τα σχετικά δεδομένα.

Άρθρο 7: Εσωτερικός Κανονισμός Λειτουργίας- Διαδικασίες διασφάλισης της εφαρμογής του

Ο κοινά συμφωνημένος Κανονισμός βασίζεται στην ισχύουσα νομοθεσία και στις σύγχρονες παιδαγωγικές και διδακτικές αρχές. Η τήρησή του από όλους τους παράγοντες του σχολείου (μαθητές/μαθήτριες, εκπαιδευτικούς, γονείς/κηδεμόνες, βοηθητικό προσωπικό) με αμοιβαίο σεβασμό στον διακριτό θεσμικό ρόλο τους, αποτελεί προϋπόθεση της εύρυθμης λειτουργίας του Νηπιαγωγείου. Είναι το θεμέλιο πάνω στο οποίο μπορεί το σχολείο να οικοδομήσει για να πετύχει τους στόχους και το όραμά του.

Θέματα που ανακύπτουν στην εκπαιδευτική καθημερινότητα και δεν προβλέπονται από τον Κανονισμό, αντιμετωπίζονται κατά περίπτωση από την Προϊσταμένη και τον Σύλλογο Διδασκόντων/ Διδασκουσών, καθώς και από την Σύμβουλο Εκπαίδευσης που έχει την παιδαγωγική ευθύνη του σχολείου, σύμφωνα με τις αρχές της παιδαγωγικής επιστήμης και την κείμενη εκπαιδευτική νομοθεσία, σε πνεύμα συνεργασίας με όλα τα μέλη της σχολικής κοινότητας.

Οι γονείς/κηδεμόνες των μαθητών και μαθητριών ενημερώνονται με κάθε πρόσφορο μέσο, έντυπο ή ηλεκτρονικό, σχετικά με τον κανονισμό του Νηπιαγωγείου.

Ο Εσωτερικός Κανονισμός Λειτουργίας επικαιροποιείται σε τακτά χρονικά διαστήματα, μέσω της προβλεπόμενης από τον νομό συμμετοχικής διαδικασίας όλων των μελών της σχολικής κοινότητας, έτσι ώστε να συμπεριλαμβάνει νέες νομοθετικές ρυθμίσεις, να ανταποκρίνεται στις αλλαγές των συνθηκών λειτουργίας του σχολείου και τις, κατά καιρούς, αποφάσεις των αρμόδιων συλλογικών οργάνων του.

Ο Εσωτερικός Κανονισμός Λειτουργίας βασίζεται στην ισχύουσα νομοθεσία και στις σύγχρονες παιδαγωγικές και διδακτικές αρχές.

Η τήρησή του από τους/τις μαθητές/τριες, τους/τις εκπαιδευτικούς και τους γονείς/κηδεμόνες/ασκούντες την επιμέλεια, με αμοιβαίο σεβασμό στον διακριτό θεσμικό ρόλο τους, ώστε να έχει πληρότητα, γενική αποδοχή και εφαρμογή, αποτελεί προϋπόθεση της εύρυθμης λειτουργίας του σχολείου. Είναι το θεμέλιο πάνω στο οποίο μπορεί το σχολείο να οικοδομήσει για να πετύχει τους στόχους και το όραμά του.

Θέματα που ανακύπτουν και δεν προβλέπονται από τον Εσωτερικό Κανονισμό Λειτουργίας, αντιμετωπίζονται κατά περίπτωσή από τη Προϊσταμένη του σχολείου και τον Σύλλογο Διδασκόντων/ουσών, καθώς και από τη Σύμβουλο Εκπαίδευσης Παιδαγωγικής Ευθύνης, σύμφωνα με τις αρχές της παιδαγωγικής επιστήμης και την εκπαιδευτική νομοθεσία, σε πνεύμα συνεργασίας με όλα τα μέλη της σχολικής κοινότητας.

Ο Εσωτερικός Κανονισμός Λειτουργίας ισχύει μέχρι την έγκριση νεοτέρου.

ΑΛΛΑ ΘΕΜΑΤΑ:

Προσωπικά δεδομένα

Τηρείται απαρέγκλιτα η ισχύουσα νομοθεσία για τα προσωπικά δεδομένα όλων των μελών της σχολικής κοινότητας. Επιπροσθέτως, σύμφωνα με τις κείμενες διατάξεις και τον Γενικό Κανονισμό προστασίας Δεδομένων της Ευρωπαϊκής Ένωσης (GDPR), επιβάλλεται η γραπτή συγκατάθεση των γονέων ως προς τη συλλογή, επεξεργασία και δημοσιοποίηση οπτικού υλικού των παιδιών τους από εκπαιδευτικές δραστηριότητες και σχολικές εκδηλώσεις.

Φαρμακευτική αγωγή

Οι νηπιαγωγοί απαγορεύεται να χορηγούν οποιοδήποτε είδος φαρμάκου ή φαρμακευτικής αγωγής στα παιδιά.

Σχολικές εκδηλώσεις- Δραστηριότητες

Για τη συμμετοχή των παιδιών σε διδακτική επίσκεψη ή εκπαιδευτικό πρόγραμμα εντός ή εκτός σχολικής μονάδας απαιτείται η έγγραφη συγκατάθεση γονέων.

Κατά τις ονομαστικές εορτές και γενέθλια των παιδιών είναι προτιμότερο για την ασφάλεια της υγείας των παιδιών (αλλεργικές αντιδράσεις) να αποφεύγονται τα κεράσματα. Όσα παιδιά επιθυμούν, μπορούν να προσφέρουν ένα συμβολικό δώρο (π.χ. ένα μολύβι, μια ζωγραφιά). Εάν δεν υπάρχει αυτή η δυνατότητα να προσφέρονται συσκευασμένα κεράσματα και θα καταναλώνονται στο σπίτι με την έγκριση των γονέων.

Καρποχώρι, 25/10/2024

Η Προϊσταμένη του Ν/Γ

Η Σύμβουλος Εκπαίδευσης ΠΕ Καρδίτσας

Δήμητρα Κωτσιοπούλου

Διευθυντής Εκπαίδευσης Καρδίτσας