

2023-2024

Εσωτερικός Κανονισμός Λειτουργίας

ΤΑΥΤΟΤΗΤΑ ΤΟΥ ΣΧΟΛΕΙΟΥ



Διεύθυνση Α'/θμιας Καρδίτσας

Κωδικός Σχολείου (ΥΠΑΙΘ)

9220023

ΣΤΟΙΧΕΙΑ

Έδρα του Σχολείου (διεύθυνση)	ΚΑΡΠΟΧΩΡΙ		
Τηλέφωνο	2443092505	Fax	2443092505
e-mail:	mail@nip-karpoch.kar.sch.gr	Ιστοσελίδα	https://blogs.sch.gr/nipkarpochkar/
Προϊσταμένη Σχολικής Μονάδας	Τζιέκου Αικατερίνη		

Περιεχόμενα

Εισαγωγή	1
Σύνταξη, έγκριση και τήρηση του Κανονισμού	1
Ταυτότητα και όραμα του σχολείου μας	1
Βασικές αρχές και στόχοι του Εσωτερικού Κανονισμού Λειτουργίας	2
Λειτουργία του Σχολείου	2

ΕΙΣΑΓΩΓΗ ΜΑΘΗΤΩΝ – ΕΓΓΡΑΦΕΣ

I. Διδακτικό ωράριο.....	3
III. Ωρολόγιο Πρόγραμμα του Σχολείου	4
3. Σχολική και Κοινωνική Ζωή	5
4. I. Φοίτηση	5
II. Σχολικοί χώροι.....	5
III. Διάλειμμα.....	5
IV. Σχολικό πρόγραμμα.....	5
V. Συμπεριφορά - Δικαιώματα – Υποχρεώσεις.....	6
VI. Παιδαγωγικός έλεγχος	8
VII Καινοτόμες πρακτικές που έχουν υιοθετηθεί στο σχολείο	8
VIII Άλλα θέματα	9
5. Επικοινωνία και Συνεργασία Γονέων/Κηδεμόνων-Σχολείου.....	9
I. Σημασία της επικοινωνίας και της συνεργασίας σχολείου-οικογένειας.....	9
II. Διαδικασίες ενημέρωσης και επικοινωνίας Σχολείου και γονέων/κηδεμόνων	9
III. Σύλλογος Γονέων και Κηδεμόνων	10
IV. Σχολικό Συμβούλιο.....	10
V. Η σημασία της συνέργειας όλων.....	10
Άρθρο 5: Πολιτική του σχολείου προστασίας από πιθανούς κινδύνους.....	10
Αντιμετώπιση έκτακτων αναγκών.....	10
Άρθρο 6: Εσωτερικός Κανονισμός Λειτουργίας- Διαδικασίες διασφάλισης της εφαρμογής του.....	12
Πηγές.....	13

Εσωτερικός Κανονισμός Λειτουργίας

Εισαγωγή

Ο Εσωτερικός Κανονισμός Λειτουργίας του Σχολείου (άρθρο 37, Ν.4692/2020) επιδιώκει να εξασφαλίσει τις προϋποθέσεις και τις συνθήκες που είναι απαραίτητες για να πραγματοποιείται όσο καλύτερα γίνεται το έργο του σχολείου και να επιτυγχάνονται όσο γίνεται καλύτερα οι στόχοι που θέτουμε κάθε φορά ως σχολική κοινότητα (μαθητές, εκπαιδευτικοί, βοηθητικό προσωπικό, γονείς/κηδεμόνες).

Ο Κανονισμός βασίζεται σε όσα προβλέπονται από την πολιτεία για την εκπαίδευση και τη λειτουργία των δημόσιων και ιδιωτικών Σχολείων, ενσωματώνει αποδεκτές παιδαγωγικές αρχές και είναι προσαρμοσμένος στις ιδιαίτερες συνθήκες λειτουργίας του Νηπιαγωγείου και τα χαρακτηριστικά της τοπικής σχολικής και ευρύτερης κοινότητας

Το σύγχρονο νηπιαγωγείο επιδιώκει την καλλιέργεια της προσωπικότητας του μαθητή, την ικανοποίηση των φυσικών και ψυχικών του αναγκών, με σεβασμό στις ατομικές διαφορές, μέσα σε μια ατμόσφαιρα στην οποία βασιλεύει η χαρά, το παιχνίδι, η δημιουργία και η πειθαρχημένη ελευθερία.

Το σχολείο είναι ο χώρος όπου οι μικροί μαθητές περνούν πολλές ώρες, εκπαιδεύονται για το πώς να μαθαίνουν, να δημιουργούν, να συνεργάζονται, να παίζουν και να χαίρονται, με στόχο την δημιουργία ισορροπημένης και ολοκληρωμένης προσωπικότητας.

Σύνταξη, έγκριση και τήρηση του Κανονισμού.

Ο Εσωτερικός Κανονισμός Λειτουργίας του νηπιαγωγείου Καρποχωρίου συντάχθηκε ύστερα από εισήγηση του της Προϊσταμένης του Νηπιαγωγείου, με τη συμμετοχή αντιπροσώπων του συλλόγου γονέων και κηδεμόνων . Έχει εγκριθεί από τη Σύμβουλο Εκπαίδευσης που έχει την παιδαγωγική ευθύνη του νηπιαγωγείου μας καθώς και από τον Διευθυντή Εκπαίδευσης.

Ο Εσωτερικός Κανονισμός Λειτουργίας με την έναρξη του σχολικού έτους κοινοποιείται στους γονείς/κηδεμόνες και αναρτάται με την έναρξη του σχολικού έτους στον ιστότοπο του Νηπιαγωγείου.

Η ακριβής τήρησή του αποτελεί ευθύνη και υποχρέωση όλων των μελών της σχολικής κοινότητας: της Διεύθυνσης του Νηπιαγωγείου, των εκπαιδευτικών και του βοηθητικού προσωπικού, των μαθητών, των γονέων και κηδεμόνων.

Ο Κανονισμός, όταν κριθεί αναγκαίο, αναπροσαρμόζεται, μέσω της προβλεπόμενης από τον νόμο συμμετοχικής διαδικασίας όλων των μελών της σχολικής κοινότητας, έτσι ώστε να συμπεριλαμβάνει νέες νομοθετικές ρυθμίσεις, να ανταποκρίνεται στις αλλαγές των συνθηκών λειτουργίας του σχολείου και τις, κατά καιρούς, αποφάσεις των αρμόδιων συλλογικών οργάνων του.

Ταυτότητα και όραμα του σχολείου μας

Το Νηπιαγωγείο Καρποχωρίου το σχολικό έτος 2023-2024 αποτελείται από ένα πρωινό υποχρεωτικό τμήμα και ένα προαιρετικό-ολοήμερο τμήμα, όπου θα φοιτήσουν 11 μαθητές ,εκ των οποίων 7 νήπια και 4 προνήπια. Υπηρετούν δύο εκπαιδευτικοί εκ των οποίων η μία ασκεί και διοικητικό έργο.

Όραμα του Νηπιαγωγείου Καρποχωρίου ορίζεται η ύπαρξη ενός ζωντανού οργανισμού μάθησης ανοιχτού στην ευρύτερη τοπική κοινωνία, που θα στοχεύει στην προώθηση της δημοκρατίας, στο σεβασμό των ανθρωπίνων δικαιωμάτων και στην κοινωνική δικαιοσύνη, σ' ένα περιβάλλον διαφοροποιημένης μάθησης που θα αναγνωρίζει τις μαθησιακές και κοινωνικές ανάγκες όλων των μαθητών. Συνάμα θα επιτρέπει στους μαθητές να αναπτύξουν όλες εκείνες τις απαραίτητες δεξιότητες του 21^{ου} αιώνα, δεξιότητες μάθησης, ζωής, τεχνολογίας και επιστήμης και δεξιότητες του

νου ώστε οι μαθητές νήπια και προνήπια να γίνουν υπεύθυνοι πολίτες εφοδιασμένοι με όλα τα απαραίτητα προσόντα που επιτάσσει η σύγχρονη εποχή που ζούμε.

Στόχος του σχολείου αποτελεί η ομαλή καθημερινότητα της εκπαιδευτικής διαδικασίας, να εξελίσσεται χωρίς εντάσεις και απρόοπτα που θέτουν σε κίνδυνο την ασφάλεια των μαθητών. Το ασφαλές περιβάλλον μάθησης σε συνδυασμό με την υλικοτεχνική υποδομή, τα τεχνολογικά μέσα και τις σύγχρονες μεθόδους διδασκαλίας αποτελούν ορόσημο στη δημιουργία ενός σύγχρονου περιβάλλοντος μάθησης.

Άρθρο1. Βασικές αρχές και στόχοι του Εσωτερικού Κανονισμού Λειτουργίας

Ο Κανονισμός, περιλαμβάνει όρους και κανόνες, κατανομή αρμοδιοτήτων και ευθυνών, δικαιωμάτων και υποχρεώσεων, για όλα τα μέλη της σχολικής κοινότητας, έτσι ώστε να διαμορφώνεται στο σχολείο ένα παιδαγωγικό και διδακτικό κλίμα που διευκολύνει την απρόσκοπτη, μεθοδική και αποτελεσματική λειτουργία του. Ταυτόχρονα οι δυσκολίες και τα προβλήματα που προκύπτουν αντιμετωπίζονται από τα μέλη της σχολικής κοινότητας ως προκλήσεις και ευκαιρίες βελτίωσης, ανάπτυξης και ενδυνάμωσης παιδαγωγικών, διδακτικών, και άλλων πρακτικών.

Βασικοί στόχοι του Κανονισμού είναι οι μαθητές/μαθήτριες να διαμορφώσουν την προσωπικότητά τους, να διαπαιδαγωγηθούν με τον καλύτερο δυνατό τρόπο αναπτύσσοντας δεξιότητες οι οποίες έχουν βασικό και κυρίαρχο ρόλο στη μαθησιακή διαδικασία και ταυτόχρονα αποτελούν δεξιότητες ζωής, όπως η δημιουργικότητα, ο αυτοέλεγχος, η συναίσθηση της ευθύνης, η συνεργασία, η ενσυναίσθηση, η αλληλεγγύη, ο αμοιβαίος σεβασμός, η αλληλοκατανόηση, η αποδοχή της διαφορετικότητας, ο σεβασμός όλων σε κοινούς συμφωνημένους κανόνες, η περιβαλλοντική συνείδηση, η προστασία της υγείας, καθώς και η εδραίωση της ισότητας, της αλληλεγγύης και της δημοκρατίας.

Μέσω των συμφωνημένων αρχών/κατευθύνσεων του Κανονισμού του Νηπιαγωγείου, επιδιώκεται:

- Να εξασφαλίζεται ένα υποστηρικτικό πλαίσιο για να πραγματοποιείται με επιτυχία το εκπαιδευτικό έργο και η απρόσκοπτη συμμετοχή όλων των μαθητών/μαθητριών στην εκπαιδευτική διαδικασία.
- Να αναπτύσσεται κατάλληλο κλίμα για την ανάπτυξη της προσωπικότητας του/της κάθε μαθητή/μαθήτριας αλλά και όλων των μελών της σχολικής κοινότητας.
- Να διασφαλίζεται η σωματική και ψυχική υγεία όλων των μελών της σχολικής κοινότητας.
- Να δημιουργείται πλαίσιο συνθηκών για ουσιαστική μάθηση και εργασία.

Άρθρο2. Λειτουργία του Σχολείου

ΕΙΣΑΓΩΓΗ ΜΑΘΗΤΩΝ – ΕΓΓΡΑΦΕΣ

Κάθε δημόσιο Νηπιαγωγείο έχει δική του σχολική περιφέρεια και σ' αυτό φοιτούν οι μαθητές που διαμένουν στην περιφέρειά του. Εγγραφή μαθητή, το οποίο δεν κατοικεί στη σχολική περιφέρεια του Νηπιαγωγείου μπορεί να γίνει μετά από αιτιολογημένη απόφαση του Δ/ντή Εκπαίδευσης. Το σχολικό έτος των Νηπιαγωγείων αρχίζει την 1η Σεπτεμβρίου και λήγει στις 31 Αυγούστου του επόμενου έτους. Το διδακτικό έτος αρχίζει την 1η Σεπτεμβρίου και λήγει στις 21 Ιουνίου του επόμενου έτους. Οι εκπαιδευτικές δραστηριότητες αρχίζουν στις 11 Σεπτεμβρίου και λήγουν στις 15 Ιουνίου του επόμενου έτους, ημέρα κατά την οποία χορηγούνται τα αναμνηστικά των μαθητών. Όταν η 15η Ιουνίου είναι Σάββατο ή Κυριακή, οι εκπαιδευτικές δραστηριότητες λήγουν την προηγούμενη Παρασκευή.

Τα Νηπιαγωγεία **δεν λειτουργούν:**

Τα Σάββατα και τις Κυριακές

Την 28η Οκτωβρίου (Εθνική εορτή)

Τη 17η Νοεμβρίου, ημέρα κατά την οποία γίνονται εκδηλώσεις για την επέτειο του Πολυτεχνείου, τον αντιδικτατορικό αγώνα και την Εθνική Αντίσταση σε όλα τα Νηπιαγωγεία, μέσα στο πρωινό ωράριο εργασίας, στις οποίες παίρνει μέρος όλο το διδακτικό προσωπικό. Όταν η 17η Νοεμβρίου είναι Σάββατο ή Κυριακή, οι εκδηλώσεις γίνονται την προηγούμενη Παρασκευή.

Από 24 Δεκεμβρίου μέχρι και 7 Ιανουαρίου (διακοπές Χριστουγέννων).

Την Καθαρή Δευτέρα

Την 25η Μαρτίου (Εθνική εορτή)

Από τη Μ. Δευτέρα μέχρι και την Παρασκευή της Διακαινησίμου (διακοπές Πάσχα).

Την 1η Μαΐου

Την εορτή του Αγίου Πνεύματος

Από 22 Ιουνίου μέχρι και 31 Αυγούστου (θερινές διακοπές).

Εγγραφές μαθητών στα Νηπιαγωγεία για το σχολικό έτος 2023-2024»

Εγγραφές μαθητών/τριών στα Νηπιαγωγεία για το σχολικό έτος 2023-2024 εγγράφονται μαθητές που συμπληρώνουν τη νόμιμη ηλικία.

Στο Νηπιαγωγείο φοιτούν δύο ηλικίες μαθητών. Η πρώτη ηλικία περιλαμβάνει τους μαθητές, οι οποίοι στις 31 Δεκεμβρίου του έτους εγγραφής συμπληρώνουν ηλικία πέντε (5) ετών. Η δεύτερη ηλικία περιλαμβάνει τους μαθητές οι οποίοι στις 31 Δεκεμβρίου του έτους εγγραφής συμπληρώνουν ηλικία τεσσάρων (4) ετών.

I. Διδακτικό ωράριο

Η έναρξη, η λήξη, η διάρκεια μαθημάτων του βασικού υποχρεωτικού προγράμματος και του ολοήμερου νηπιαγωγείου, τα διαλείμματα, ο χρόνος διδασκαλίας ανά διδακτική ώρα καθώς και η έναρξη και λήξη του διδακτικού έτους καθορίζονται από τις κείμενες διατάξεις και αποφάσεις του ΥΠΑΙΘΑ. Ανακοινώνονται στους γονείς με την έναρξη του διδακτικού έτους με σχετικό έντυπο και παράλληλα αναρτώνται στην ιστοσελίδα του Νηπιαγωγείου.

Για το σχολικό έτος 2022-2023 το πρόγραμμα του σχολείου, διαμορφώνεται ως εξής:

Πρώρη Υποδοχή τη σχολική χρονιά 2023-2024 δεν λειτουργεί (ισχύει μόνο για τους μαθητές/μαθήτριες που παρακολουθούν το ολοήμερο πρόγραμμα και είναι προαιρετικό)

- Προσέλευση των μαθητών/τριών: 7:45-8:00

Υποχρεωτικό πρόγραμμα

- Υποδοχή των μαθητών και των μαθητριών στο σχολείο: 8.15- 8:30.
- Λήξη υποχρεωτικού προγράμματος- αποχώρηση μαθητών και μαθητριών: 13:00

Ολοήμερο πρόγραμμα

- Έναρξη λειτουργίας των δραστηριοτήτων Ολοήμερου προγράμματος: 13:00. Λήξη των δραστηριοτήτων Ολοήμερου προγράμματος: 16:00.
- Πρώρη αποχώρηση από το *Ολοήμερο πρόγραμμα* δεν προβλέπεται.

Προκειμένου να διευκολυνθεί, κατά την έναρξη της σχολικής χρονιάς, η ομαλή προσαρμογή των μαθητών/τριών δύναται να εφαρμόζεται ευέλικτο ωράριο παραμονής στο Νηπιαγωγείο κατά τις πρώτες δύο εβδομάδες λειτουργίας (παρ. 7, άρθρο 2, ΠΑ.Δ. 79/2017). Επίσης, προβλέπεται η μεταφορά ωραρίου εργασίας σε απογευματινές ώρες έως δύο φορές κατά τη διάρκεια του σχολικού έτους για την οποία ενημερώνονται η Σύμβουλος Εκπαίδευσης και ο Διευθυντής Εκπαίδευσης (άρθρο 16, παρ. 10 ΠΑ.Δ. 79/2017).

II. Προσέλευση και αποχώρηση μαθητών/μαθητριών

Η ώρα προσέλευσης των μαθητών και μαθητριών του Νηπιαγωγείου είναι 08:15 έως 08:30. Η ώρα προσέλευσης για την Πρωινή Υποδοχή στο Νηπιαγωγείο είναι 07:45 έως 08:00.

Η έγκαιρη προσέλευση και η καλά οργανωμένη και ελεγχόμενη αποχώρηση είναι απαραίτητες προϋποθέσεις για την πραγματοποίηση του διδακτικού έργου και την εύρυθμη λειτουργία του σχολείου γενικότερα και διασφαλίζει την ασφάλεια των μαθητών και μαθητριών και του προσωπικού του σχολείου.

Για λόγους ασφαλείας των μαθητών/μαθητριών αλλά και για την ομαλή λειτουργία του προγράμματος η είσοδος του σχολείου κλείνει στις 8:30 και παραμένουν κλειστές καθ' όλη τη διάρκεια λειτουργίας του σχολείου, για να διαφυλάσσεται η ασφάλεια των μαθητών και να μην παρακωλύεται το παιδαγωγικό έργο του σχολείου.

Οι μαθητές και οι μαθήτριες σε καμία περίπτωση δεν αποχωρούν από το σχολείο πριν τη λήξη του ωραρίου. Αν παρουσιαστεί ανάγκη έκτακτης αποχώρησης κατά τη διάρκεια του σχολικού ωραρίου (π.χ. ασθένεια), ενημερώνεται ο γονέας/κηδεμόνας για να προσέλθει στο Σχολείο και να συνοδεύσει το παιδί στο σπίτι του, αφού προηγουμένως συμπληρώσει το σχετικό έντυπο (υπεύθυνη δήλωση). Εάν κάποιος γονέας/κηδεμόνας χρειαστεί, για ειδικό λόγο να πάρει το παιδί του πριν τη λήξη των μαθημάτων, χρειάζεται να ενημερώσει εγκαίρως τη Διεύθυνση του Σχολείου και να συμπληρώσει σχετικό έντυπο όπου θα αναγράφονται οι λόγοι (υπεύθυνη δήλωση).

Οι εκπαιδευτικοί υποδέχονται τους μαθητές και τις μαθήτριες στην είσοδο του Σχολείου και οι γονείς/κηδεμόνες-συνοδοί αποχωρούν. Κατά τη διάρκεια του χρόνου προσέλευσης των μαθητών/μαθητριών δεν παρευρίσκεται χωρίς άδεια στον χώρο του σχολείου κανένας επισκέπτης.

Οι γονείς/κηδεμόνες προσέρχονται έγκαιρα για την παραλαβή των μαθητών και των μαθητριών, παραμένουν έξω από τις εισόδους του σχολείου, χωρίς να παρεμποδίζουν τη διαδικασία αποχώρησης. Κάθε καθυστέρηση στην προσέλευση των συνοδών δημιουργεί κινδύνους για την ασφάλεια των μαθητών/μαθητριών που παρακολουθούν το σχολικό πρόγραμμα και παρεμποδίζει τη λειτουργία της σχολικής μονάδας. Σε περιπτώσεις δυσμενών καιρικών συνθηκών, το σχολείο δύναται να τροποποιήσει τη διαδικασία προσέλευσης/αποχώρησης ώστε να μειωθεί στο ελάχιστο η έκθεση γονέων και μαθητών στις καιρικές συνθήκες δίχως να τεθεί σε κίνδυνο η ασφάλεια των μαθητών. Η ευθύνη για την ασφάλεια των παιδιών μετά το ωράριο λειτουργίας βαραινεί αποκλειστικά το γονέα/κηδεμόνα. Οι γονείς-κηδεμόνες είναι υποχρεωμένοι να γνωρίζουν το ωράριο των παιδιών τους και να ενημερώνονται από τις ανακοινώσεις του σχολείου.

III. Ωρολόγιο Πρόγραμμα του Σχολείου

Το Νηπιαγωγείο εφαρμόζει το Ωρολόγιο Πρόγραμμα, Τα Ωρολόγια Προγράμματα του Νηπιαγωγείου συντάσσονται με βάση την συντάσσεται με βάση τη με αριθ. πρωτ. 130272/Δ1/05-08-2016 (ΦΕΚ 2670B) Υ.Α., όπως τροποποιήθηκε με το κεφ. Β, του άρθρ. 11 του Π.Α.Δ 79/2017 (ΦΕΚ 109Α) και από τις εγκυκλίους του ΥΠΑΙΘΑ και εξειδικεύεται από τον Σύλλογο Διδασκόντων με ευθύνη της Προϊσταμένης του Νηπιαγωγείου και υποβάλλεται προς έγκριση στην Προϊσταμένη εκπαιδευτικών θεμάτων της Διεύθυνσης Πρωτοβάθμιας Εκπαίδευσης.

Οι εκπαιδευτικοί κατά την εφαρμογή του ωρολογίου προγράμματος είναι απαραίτητο να λαμβάνουν υπόψη τους τις παιδαγωγικές αρχές και τους στόχους του ΑΠ για το Νηπιαγωγείο.

Σύμφωνα με την Υ.Α. Αρ. Φ. 80378/ΓΔ4/2021-ΦΕΚ 3311/Β/26-7-2021, εντάσσονται στο ωρολόγιο πρόγραμμα του νηπιαγωγείου, πρώτον, η εισαγωγή της Αγγλικής Γλώσσας που θα πραγματοποιείται σε δύο (2) διδακτικές ώρες κατανεμημένες δύο (2) φορές την εβδομάδα, από τον/την εκπαιδευτικό ΠΕ06 παρουσία της νηπιαγωγού του τμήματος και δεύτερον, σύμφωνα με την Υ.Α. Αρ. Φ.31/94185/Δ1/2021-ΦΕΚ 3791/Β/13-8-2021, εισάγονται τα Εργαστήρια Δεξιοτήτων, η διδασκαλία των οποίων θα πραγματοποιείται σε τρεις (3) διδακτικές ώρες κατανεμημένες δύο (2) με τρεις (3) φορές την εβδομάδα.

Για τα συστεγαζόμενα νηπιαγωγεία ισχύουν οι διατάξεις της κείμενης νομοθεσίας.

3. Σχολική και Κοινωνική Ζωή

I. Φοίτηση

Η φοίτηση των μαθητών/μαθητριών στα Νηπιαγωγεία είναι υποχρεωτική και εποπτεύεται από την εκπαιδευτικό της τάξης, η οποία καταγράφει τις καθημερινές απουσίες και από τη Διευθύντρια, που τις καταχωρίζει στο πληροφοριακό σύστημα του ΥΠΑΙΘΑ. Η ελλιπής φοίτηση και μάλιστα χωρίς σοβαρό λόγο, δυσχεραίνει τόσο το σχολικό έργο όσο και την πρόοδο των μαθητών/ μαθητριών. Η απουσία από τα μαθήματα δικαιολογείται μόνον όταν συντρέχει σοβαρός λόγος (ασθένεια, έκτακτα οικογενειακά γεγονότα κ.ά.).

Την ουσιαστική αλλά και την τυπική ευθύνη απέναντι στο σχολείο και την πολιτεία για τη φοίτηση των μαθητών, φέρουν κατά το νόμο οι γονείς/κηδεμόνες τους.

ΕΠΑΝΑΛΗΨΗ ΦΟΙΤΗΣΗΣ- Νήπια, τα οποία για σοβαρούς οικογενειακούς λόγους καθώς και για λόγους υγείας που πιστοποιούνται με βεβαίωση ιατροπαιδαγωγικής υπηρεσίας ή κρατικού θεραπευτηρίου, ότι δεν μπορούν να παρακολουθήσουν την Α' τάξη του δημοτικού, παραμένουν για μια ακόμη χρονιά στο νηπιαγωγείο, ύστερα από δήλωση του γονέα.

Επανάληψη φοίτησης στο νηπιαγωγείο για ένα έτος γίνεται ακόμη, όταν διαπιστώνεται από ιατροπαιδαγωγική υπηρεσία ή το σχολικό σύμβουλο προσχολικής αγωγής, ότι το νήπιο παρουσιάζει σοβαρές δυσκολίες για να παρακολουθήσει τα μαθήματα της Α' τάξης του δημοτικού και εφόσον οι γονείς το επιθυμούν.

II. Σχολικοί χώροι

Κοινός στόχος όλων είναι ο σεβασμός του σχολικού χώρου. Ο σεβασμός στα περιουσιακά στοιχεία του Νηπιαγωγείου, τις υποδομές, τον εξοπλισμό αλλά και το φυσικό περιβάλλον του σχολείου αποτελεί βασική υποχρέωση όλων των μελών της σχολικής κοινότητας. Με το ίδιο σκεπτικό υπάρχει φροντίδα για την τάξη και την καλαισθησία στις σχολικές αίθουσες, καθώς είναι ο ιδιαίτερος χώρος, όπου παραμένουν και εργάζονται μαθητές/μαθήτριες και εκπαιδευτικοί πολλές ώρες. Φροντίδα όλων είναι να διατηρούνται οι χώροι καθαροί. Τεράστια συμβολή σε αυτό έχει και η υπεύθυνη καθαριότητα του Νηπιαγωγείου.

III. Διάλειμμα

Κατά τη διάρκεια του διαλείμματος οι μαθητές/μαθήτριες βγαίνουν στο προαύλιο, όπως έχει καθοριστεί από το Ωρολόγιο Πρόγραμμα.

Σε περίπτωση κακοκαιρίας ορίζονται από τις εκπαιδευτικούς οι προκαθορισμένοι χώροι παραμονής των μαθητών και μαθητριών.

Το διάλειμμα είναι χρόνος παιχνιδιού και ανάπτυξης κοινωνικών σχέσεων όπου οι μαθητές και οι μαθήτριες αλληλεπιδρούν, παίζουν αρμονικά και για οποιοδήποτε πρόβλημα ή δυσκολία αντιμετωπίζουν απευθύνονται στους/στις εκπαιδευτικούς που βρίσκονται στο προαύλιο.

Κατά τη διάρκεια του διαλείμματος δεν επιτρέπεται κανένας ανήλικος ή ενήλικος να παρακολουθεί, να συνομιλεί ή να δίνει αντικείμενα σε μαθητές και μαθήτριες του σχολείου από τα κάγκελα του προαυλίου χώρου.

IV. Σχολικό πρόγραμμα

Η φοίτηση στο Νηπιαγωγείο αποτελεί το πιο σημαντικό βήμα στη ζωή του παιδιού για τη μάθηση, την προσωπική ανάπτυξη και κοινωνικοποίησή του. Οι μαθητές και μαθήτριες παρακολουθούν και συμμετέχουν ενεργά στην καθημερινή εκπαιδευτική διαδικασία σεβόμενοι τους κανόνες του σχολείου,

όπως διαμορφώνονται από τους ίδιους και τους εκπαιδευτικούς της τάξης, όπως και το δικαίωμα των συμμαθητών και συμμαθητριών τους για μάθηση.

Τα παιδιά μαθαίνουν να συν-εργάζονται, να δημιουργούν, να αλληλοεπιδρούν, να αυτενεργούν και να είναι υπεύθυνα. Η συνεργασία μεταξύ γονέων/κηδεμόνων και εκπαιδευτικών έχει κοινό στόχο την υγιή ανάπτυξη παιδιών με ολοκληρωμένη προσωπικότητα.

V. Συμπεριφορά - Δικαιώματα – Υποχρεώσεις

Η Προϊσταμένη του Νηπιαγωγείου

- Συμβάλλει στη δημιουργία κλίματος δημοκρατικής συμπεριφοράς των διδασκόντων και των μαθητών/μαθητριών και είναι υπεύθυνη, σε συνεργασία με τους εκπαιδευτικούς, για την ομαλή λειτουργία του σχολείου.
- Ενημερώνει τα μέλη της εκπαιδευτικής κοινότητας για την εκπαιδευτική νομοθεσία, τις εγκυκλίους και τις αποφάσεις που αφορούν τη λειτουργία του Σχολείου και τις αρμοδιότητες του Συλλόγου Διδασκόντων.
- Λαμβάνει μέριμνα για την εξασφάλιση παιδαγωγικών μέσων και εργαλείων, την καλή χρήση τους στη σχολική τάξη, τη λειτουργικότητα και την αντικατάστασή τους, σε περίπτωση φθοράς.
- Είναι υπεύθυνη, μαζί με τις εκπαιδευτικούς, για την καθαριότητα και αισθητική των χώρων του Νηπιαγωγείου, καθώς και για την προστασία της υγείας και ασφάλειας των μαθητών/μαθητριών.
- Έχει την ευθύνη για τη διαμόρφωση θετικού κλίματος στο σχολείο, για την ανάπτυξη αρμονικών σχέσεων ανάμεσα στα μέλη της σχολικής κοινότητας.

Οι εκπαιδευτικοί

- Εκπαιδεύουν τους μαθητές και τις μαθήτριες, σύμφωνα με τους σκοπούς και τους στόχους της προσχολικής εκπαίδευσης και μέσα στο πλαίσιο της εκπαιδευτικής πολιτικής και με την καθοδήγηση των Στελεχών της Εκπαίδευσης.
- Προετοιμάζουν καθημερινά και οργανώνουν την εκπαιδευτική διαδικασία, εφαρμόζοντας σύγχρονες και κατάλληλες μεθόδους διδασκαλίας, με βάση τις ανάγκες και ιδιαιτερότητες των μαθητών/μαθητριών.
- Συνεργάζονται με τους μαθητές/μαθήτριες, σέβονται την προσωπικότητά τους, καλλιεργούν και εμπνέουν σ' αυτούς, κυρίως με το παράδειγμά τους, δημοκρατική συμπεριφορά.
- Μεριμνούν για τη δημιουργία κλίματος αρμονικής συνεργασίας και συνεχούς και αμφίδρομης επικοινωνίας με τους γονείς/κηδεμόνες των μαθητών/μαθητριών, και τους ενημερώνουν για τη φοίτηση, τη συμπεριφορά και την εξέλιξη των παιδιών τους.
- Φροντίζουν για την πρόοδο όλων των μαθητών /μαθητριών τους και τους προσφέρουν παιδεία διανοητική, ηθική και κοινωνική.
- Συμβάλλουν στην εμπέδωση ενός ήρεμου, θετικού, συνεργατικού, συμπεριληπτικού, επικοινωνιακού σχολικού κλίματος.
- Ενδιαφέρονται για τις συνθήκες ζωής των μαθητών/μαθητριών τους στην οικογένεια και στο ευρύτερο κοινωνικό περιβάλλον, λαμβάνουν υπόψη τους παράγοντες που επηρεάζουν την πρόοδο και συμπεριφορά των μαθητών/μαθητριών τους και υιοθετούν κατάλληλες παιδαγωγικές ενέργειες, ώστε να αντιμετωπισθούν πιθανά προβλήματα.
- Ενθαρρύνουν τους μαθητές/μαθήτριες να συμμετέχουν ενεργά στη διαμόρφωση και λήψη αποφάσεων για θέματα που αφορούν τους ίδιους και το σχολείο και καλλιεργούν τις αρχές και το πνεύμα αλληλεγγύης και συλλογικότητας.
- Συνεργάζονται με τους εκπαιδευτικούς ειδικής αγωγής προκειμένου να υποστηριχθούν οι μαθητές με ειδικές εκπαιδευτικές ανάγκες καθώς και οι οικογένειές τους.

- Συνεργάζονται με τη Προϊσταμένη, τους γονείς και τα αρμόδια Στελέχη Εκπαίδευσης για την καλύτερη δυνατή παιδαγωγική αντιμετώπιση προβλημάτων συμπεριφοράς, σεβόμενοι την προσωπικότητα και τα δικαιώματα των μαθητών/μαθητριών.
- Αναεώνουν και εμπλουτίζουν τις γνώσεις τους, σχετικά με τις επιστήμες της αγωγής τόσο μέσω των διάφορων μορφών επιμόρφωσης, που παρέχονται θεσμικά από το σύστημα της οργανωμένης εκπαίδευσης, όσο και μέσω της ενδοσχολικής επιμόρφωσης ή και της αυτοεπιμόρφωσης.

Οι μαθητές/μαθήτριες

- Επιδεικνύουν σεβασμό, με τη στάση τους, προς κάθε μέλος της σχολικής κοινότητας.
- Κατά τη διάρκεια των μαθημάτων τηρούν τους κανόνες της τάξης, συμμετέχουν ενεργά συνδιαμορφώνοντας την καθημερινή εκπαιδευτική διαδικασία.
- Απευθύνονται στις εκπαιδευτικούς και στη Διεύθυνση του Σχολείου και ζητούν τη βοήθειά τους, για κάθε πρόβλημα που τους απασχολεί και τους δημιουργεί εμπόδιο στη σχολική ζωή.
- Προσέχουν ώστε να διατηρούν καθαρούς όλους τους χώρους και δείχνουν ενδιαφέρον για την υλική περιουσία του σχολείου.
- Αποφεύγουν ρητά την άσκηση οποιασδήποτε μορφής βίας (σωματική, λεκτική ή ψυχολογική).
- Προσπαθούν να λύνουν τις αντιθέσεις ή διαφωνίες με διάλογο. Σε περιπτώσεις που γίνονται αποδέκτες ή παρατηρητές βίαιης λεκτικής, ψυχολογικής ή και σωματικής συμπεριφοράς, ενεργούν άμεσα και ακολουθούν τα παραπάνω βήματα:
 1. Συζητούν άμεσα και ειρηνικά με όποιον έχουν διαφορά.
 2. Απευθύνονται στον υπεύθυνο εκπαιδευτικό τμήματος.
 3. Απευθύνονται στη Προϊσταμένη του Νηπιαγωγείου.
- Συμβάλλουν στην υιοθέτηση αειφορικών πρακτικών, όπως η ανακύκλωση υλικών.
- Στις σχολικές εκδηλώσεις και γιορτές αλλά και στις διδακτικές επισκέψεις εκτός Νηπιαγωγείου ακολουθούν τους συνοδούς εκπαιδευτικούς και συμπεριφέρονται με ευγένεια και ευπρέπεια.

Γονείς και κηδεμόνες

- Φροντίζουν ώστε το παιδί να έρχεται έγκαιρα και ανελλιπώς στο σχολείο και να ενημερώνουν σε περίπτωση απουσίας του.
- Διαβάζουν προσεκτικά όλες τις ανακοινώσεις, έντυπες ή ηλεκτρονικές, ώστε να ενημερώνονται για θέματα λειτουργίας του Σχολείου.
- Συνεργάζονται αρμονικά σε προσωπικό επίπεδο με τη Διεύθυνση και τον Σύλλογο των Διδασκόντων για θέματα που αφορούν τους μαθητές/μαθήτριες.
- Ενημερώνουν έγκαιρα και προσκομίζουν τα σχετικά έγγραφα, αν υπάρχουν, για κάθε ειδικό θέμα που αντιμετωπίζουν τα παιδιά τους - θέματα υγείας, ειδικές εκπαιδευτικές ικανότητες ή ανάγκες, θέματα οικογενειακής και κοινωνικής κατάστασης - τα οποία μπορούν να επηρεάσουν την επίδοση, τη φοίτηση και συμπεριφορά του παιδιού και ζητούν τη συνδρομή του σχολείου. Η ενημέρωση είναι δικαίωμα των γονέων και, συγχρόνως, υποχρέωση και καθήκον των εκπαιδευτικών. Γίνεται εκτός διδακτικού ωραρίου, μετά από πρόσκληση της Προϊσταμένης του Νηπιαγωγείου, σε χρόνο που επιτρέπει τη μεγαλύτερη συμμετοχή των γονέων και κηδεμόνων. Η ενημέρωση γίνεται συλλογικά όταν πρόκειται για γενικά θέματα και για θέματα λειτουργίας του Νηπιαγωγείου και προσωπικά όταν πρόκειται για θέματα που αφορούν συγκεκριμένο νήπιο. Το διδακτικό προσωπικό ορίζει μία φορά το μήνα ή και συχνότερα αν αυτό κριθεί απαραίτητο, ημέρα συνεργασίας με τους γονείς, η οποία γίνεται σε ώρες εκτός διδακτικού ωραρίου, αναγράφεται στο βιβλίο Σχολικής Ζωής και ανακοινώνεται στους γονείς.

Αυτονόητο είναι ότι οι εκπαιδευτικοί δέχονται και εκτάκτως σε συνεργασία γονείς που αντιμετωπίζουν προβλήματα.

Η εποικοδομητική συνεργασία με τους γονείς είναι απαραίτητη προϋπόθεση για την επίτευξη του έργου του Σχολείου και την πρόοδο των μαθητών. Η συνεργασία αυτή εγκαινιάζεται σε ειδική συγκέντρωση των γονέων των νέων μαθητών, όπου οι γονείς ενημερώνονται για τα κύρια χαρακτηριστικά, τη φυσιογνωμία και τις αρχές και τον προγραμματισμό του Σχολείου.

VI. Παιδαγωγικός έλεγχος

Τα ζητήματα μη αποδεκτής συμπεριφοράς στο σχολείο αποτελούν αντικείμενο συνεργασίας των γονέων/κηδεμόνων με την εκπαιδευτικό υπεύθυνο της τάξης, τη Διευθύντρια της σχολικής μονάδας, το Σύλλογο Διδασκόντων και τον τη Συντονίστρια Εκπαιδευτικού Έργου, προκειμένου να υπάρξει η καλύτερη δυνατή παιδαγωγική αντιμετώπιση του θέματος. Σε κάθε περίπτωση και πριν από οποιαδήποτε απόφαση, λαμβάνεται υπόψη η βασική αρχή του σεβασμού της προσωπικότητας και των δικαιωμάτων του παιδιού. Οι σωματικές ποινές δεν επιτρέπονται.

Το σχολείο, ως φορέας αγωγής, έχει καθήκον να λειτουργεί έτσι ώστε οι μαθητές και μαθήτριες να συνειδητοποιήσουν ότι κάθε πράξη τους έχει συνέπειες, να μάθουν να αναλαμβάνουν την ευθύνη των επιλογών τους και να γίνουν υπεύθυνοι πολίτες. Αν η συμπεριφορά του μαθητή και της μαθήτριας δεν εναρμονίζεται με τα αποδεκτά πρότυπα και αποκλίνει από την τήρηση του εσωτερικού κανονισμού του σχολείου, τότε αντιμετωπίζει τον παιδαγωγικό έλεγχο, σύμφωνα με τις αρχές της ψυχολογίας και παιδαγωγικής που διέπουν την ηλικία του.

Οι γονείς/κηδεμόνες ενημερώνονται από το Σχολείο για την όποια μη αποδεκτή συμπεριφορά των παιδιών τους. Η στενή συνεργασία σχολείου-γονέων/κηδεμόνων είναι πάντα αναγκαία και επιβεβλημένη.

VII Καινοτόμα προγράμματα που έχουν υιοθετηθεί στο Νηπιαγωγείο

Τα Εκπαιδευτικά Προγράμματα στα οποία συμμετέχουν τα νήπια ποικίλουν από σχολική χρονιά σε σχολική χρονιά. Επιλέγονται προσεκτικά από το διδακτικό προσωπικό του Νηπιαγωγείου κι είναι, πάντοτε, ανάλογα με τις ανάγκες και τα ενδιαφέροντα των νηπίων.

Μέσα από τα ετήσια προγράμματα π.χ. Αγωγής Υγείας, επιχειρούμε μια συναισθηματική προσέγγιση γνωριμίας του παιδιού με τα συναισθήματά του, αλλά και των άλλων. Στόχος είναι η κατανόηση του πώς και γιατί αισθάνομαι/νται έτσι..... με σκοπό την ενσυναίσθηση, αυτοεκτίμηση, ομαδικότητα, αυτοεκτίμηση, συνεργατικότητα, διαφορετικότητα, ισότητα, καθώς και την κατάκτηση κοινωνικών δεξιοτήτων και δεξιοτήτων επικοινωνίας.

Επίσης η γνωριμία με το σώμα την υγιεινή διατροφή τις ομάδες τροφών την υγεία τον αθλητισμό και γενικά οτιδήποτε το αφορά για να μεγαλώσει σωστά και να γίνει ένας υγιής ενήλικας.

Προγράμματα etwinning,stem , προωθούν τη γνώση και την συνεργασία στην ευρύτερη Εκπαιδευτική κοινότητα.

Το μάθημα των Αγγλικών στο Νηπιαγωγείο.

Το σχολικό έτος **2023-24** στο νηπιαγωγείο διδάσκεται η αγγλική γλώσσα, δύο ώρες την εβδομάδα (Πέμπτη και Παρασκευή), από την εκπαιδευτικό Αντωνίου Ευτυχία. Η διδασκαλία της Αγγλικής εμπλουτίζει το υφιστάμενο πρόγραμμα, εστιάζει στον επικοινωνιακό χαρακτήρα της γλώσσας και στην ανάγκη διαπολιτισμικής αλληλεπίδρασης.

Εργαστήρια δεξιοτήτων

Επιπλέον το σχολικό έτος **2023-24** στο υποχρεωτικό ωρολόγιο πρόγραμμα του νηπιαγωγείου εντάσσονται τα **εργαστήρια δεξιοτήτων** τα οποία αποτελούν καινοτόμο διδακτική και εκπαιδευτική δράση, που έχει σκοπό την ανάπτυξη βασικών ικανοτήτων των παιδιών, με στόχο τη διάπλυσή τους σε ελεύθερους και υπεύθυνους πολίτες. Τα εργαστήρια δεξιοτήτων θα γίνονται τρεις(3) φορές την εβδομάδα Τετάρτη-Πέμπτη Παρασκευή).Οι γονείς θα ενημερώνονται για τα αποτελέσματα του προγράμματος μέσα από το ιστολόγιο του Νηπιαγωγείου.

VIII Άλλα θέματα

Εμβολιασμός μαθητών/μαθητριών

Σύμφωνα με την γνωμοδότηση της Εθνικής Επιτροπής Εμβολιασμών υποχρεωτικά είναι όλα εκείνα τα εμβόλια που είναι ενταγμένα στο Εθνικό Πρόγραμμα Εμβολιασμών. Ένα από τα δικαιολογητικά εγγραφής, αποτελεί και η επίδειξη του Βιβλιαρίου Υγείας ή άλλο στοιχείο από το οποίο αποδεικνύεται ότι έγιναν τα προβλεπόμενα εμβόλια.

Προετοιμασία γεύματος-Γεύμα

Το γεύμα των μαθητών/μαθητριών παρασκευάζεται στο σπίτι με ευθύνη των γονέων/ κηδεμόνων τους. Η νηπιαγωγός στο ολόημερο πρόγραμμα του νηπιαγωγείου, βοηθά και καθοδηγεί τους μαθητές και τις μαθήτριες ώστε να αποκτήσουν τις απαραίτητες δεξιότητες που αφορούν στη διαδικασία του γεύματος και να εξυπηρετούνται αυτόνομα. Σε κάθε περίπτωση δίνεται ιδιαίτερη προσοχή στους μαθητές μέχρι να αποκτήσουν τις απαραίτητες δεξιότητες αυτοεξυπηρέτησης.

Άρθρο4. Επικοινωνία και Συνεργασία Γονέων/Κηδεμόνων- Σχολείου

I. Σημασία της επικοινωνίας και της συνεργασίας σχολείου-οικογένειας

Πολύ σημαντική παράμετρος της συνολικής λειτουργίας του Νηπιαγωγείου και του κλίματος που δημιουργείται είναι η επικοινωνία και η εποικοδομητική συνεργασία με τους γονείς/ κηδεμόνες των μαθητών/μαθητριών και με τον Σύλλογο Γονέων. Η εμπιστοσύνη του παιδιού στο σχολείο ενισχύεται από τη θετική στάση των γονέων/κηδεμόνων προς το Σχολείο και τον εκπαιδευτικό.

Για οποιοδήποτε αίτημά τους, οι γονείς/κηδεμόνες απευθύνονται στον/την εκπαιδευτικό της τάξης. Σε περίπτωση που δεν υπάρξει κοινά αποδεκτή λύση ή συνεννόηση, απευθύνονται στη Διευθύντρια του Νηπιαγωγείου.

II. Διαδικασίες ενημέρωσης και επικοινωνίας Σχολείου και γονέων/κηδεμόνων

Οι συναντήσεις για ενημέρωση των γονέων/κηδεμόνων με τους εκπαιδευτικούς προγραμματίζονται με απόφαση του Συλλόγου Διδασκόντων:

- Στην αρχή του διδακτικού έτους, όπου λαμβάνει χώρα ενημέρωση για ζητήματα που αφορούν στην εύρυθμη λειτουργία του σχολείου.
- Μια φορά τουλάχιστον το μήνα σε προκαθορισμένη από τον/την εκπαιδευτικό του τμήματος ημέρα και ώρα, για θέματα που αφορούν στην αγωγή και πρόοδο των μαθητών/μαθητριών.
- Κάθε φορά που ο/η εκπαιδευτικός της τάξης κρίνει αναγκαία μια έκτακτη συνάντηση.
- Κατά την ενημέρωση προόδου με το πέρας κάθε τριμήνου, όπου πραγματοποιείται παιδαγωγική συνάντηση του/της εκπαιδευτικού της τάξης με τους γονείς/κηδεμόνες των μαθητών/μαθητριών, προκειμένου να ενημερωθούν για την πρόοδο των παιδιών τους.

Η είσοδος των γονέων/κηδεμόνων στο σχολικό χώρο επιτρέπεται μόνο κατά τις προβλεπόμενες ώρες συναντήσεων με τους εκπαιδευτικούς των τάξεων.

Οι γονείς-κηδεμόνες οφείλουν να επικαιροποιούν τα στοιχεία επικοινωνίας τους και να ενημερώνουν άμεσα τους εκπαιδευτικούς για κάθε αλλαγή, ώστε το Νηπιαγωγείο να έχει τα ισχύοντα τηλέφωνα τους και τις έγκυρες ηλεκτρονικές διευθύνσεις τους για την αποστολή ενημερωτικών σημειωμάτων ή/και υπεύθυνων δηλώσεων για την πραγματοποίηση εκπαιδευτικών επισκέψεων/δράσεων/εκδηλώσεων κ.λπ.. Επίσης, οι γονείς/κηδεμόνες θα πρέπει τακτικά να επισκέπτονται την ιστοσελίδα του Νηπιαγωγείου, ή να αξιοποιούν κάθε πρόσφορο μέσο επικοινωνίας που παρέχεται από το Νηπιαγωγείο και να ενημερώνονται για τα θέματα του Νηπιαγωγείου. Τέλος, οι γονείς/κηδεμόνες σε έκτακτες περιπτώσεις θα πρέπει να έχουν φροντίσει είτε οι ίδιοι ή πρόσωπα που έχουν εξουσιοδοτήσει να είναι άμεσα διαθέσιμοι.

III. Σύλλογος Γονέων και Κηδεμόνων

Οι γονείς/κηδεμόνες των μαθητών και μαθητριών κάθε Σχολείου συγκροτούν τον Σύλλογο Γονέων & Κηδεμόνων, που φέρει την επωνυμία του σχολείου και συμμετέχουν αυτοδικαίως σε αυτόν. Ο Σύλλογος Γονέων & Κηδεμόνων είναι ένας σημαντικός θεσμός, αποτελεί αναπόσπαστο μέρος της Σχολικής Κοινότητας και για αυτό είναι σημαντική η συμμετοχή όλων των γονέων/κηδεμόνων. Βρίσκεται σε άμεση συνεργασία με τη Προϊστάμενη, τον Σύλλογο Διδασκόντων του σχολείου, αλλά και με τον Πρόεδρο της Σχολικής Επιτροπής του οικείου Δήμου.

IV. Σχολικό Συμβούλιο

Σε κάθε σχολική μονάδα λειτουργεί το Σχολικό Συμβούλιο, σύμφωνα με το άρθρο 107/Ν.4823/3-8-2021. Έργο του Σχολικού Συμβουλίου είναι η συμβολή του στη διασφάλιση της εύρυθμης λειτουργίας της σχολικής μονάδας. Το Σχολικό Συμβούλιο λειτουργεί συνεργατικά και προτείνει παρεμβάσεις για την επίλυση θεμάτων που αφορούν στην υγιεινή, στην ασφάλεια και στην πρόληψη ατυχημάτων στον σχολικό χώρο καθώς και σε ζητήματα βελτίωσης της υλικοτεχνικής υποδομής του Νηπιαγωγείου κ.ά..

V. Η σημασία της συνέργειας όλων

Ένα ανοιχτό στην κοινωνία, συνεργατικό και δημοκρατικό σχολείο έχει ανάγκη από τη σύμπραξη όλων των μελών της εκπαιδευτικής κοινότητας – μαθητών/μαθητριών, εκπαιδευτικών, Προϊσταμένης, Συλλόγου Γονέων και Κηδεμόνων, Σχολικής Επιτροπής, Τοπικής Αυτοδιοίκησης – προκειμένου να επιτύχει στην αποστολή του.

Άρθρο 5: Πολιτική του σχολείου προστασίας από πιθανούς κινδύνους

Αντιμετώπιση έκτακτων αναγκών

Οι φυσικές καταστροφές παρουσιάζουν αυξητική τάση τα τελευταία χρόνια με ποικίλες συνέπειες στο ανθρωπογενές περιβάλλον. Οι σχολικές μονάδες, ως λειτουργικοί χώροι φιλοξενίας και δραστηριοποίησης ευάλωτης ομάδας του πληθυσμού, απαιτούν αυξημένο βαθμό ετοιμότητας έναντι των κινδύνων αυτών.

Η απρόβλεπτη ή περιστασιακή κρίση είναι αυτή που συνδέεται ευθέως με την ανάγκη εκπόνησης ενός σχεδίου διαχείρισής της. Τα κρίσιμα συμβάντα χρήζουν έγκαιρων και έγκυρων ενεργειών ανταπόκρισης. Η έγγραφη και οργανωμένη αποτύπωση αυτών, σε επίπεδο σχολικής μονάδας, συνιστά το πρωτόκολλο - σχέδιο διαχείρισης κρίσεων. Τα οφέλη ενός τέτοιου σχεδίου έγκεινται στη διασφάλιση της σωματικής ακεραιότητας και της ψυχικής υγείας του ανθρώπινου δυναμικού του σχολείου:

Οι φάσεις του σχεδίου υλοποίησης της διαχείρισης κρίσεων είναι οι εξής:

1. Προσδιορισμός της κρίσης - γεγονόςτος (π.χ. πλημμύρα, πυρκαγιά).
2. Επίπεδο αντιμετώπισης.

3. Ειδοποίηση - ενημέρωση όσων εμπλέκονται στην αντιμετώπιση της κρίσης.
4. Επιλογή τρόπου και πλαισίου ενημέρωσης των εμπλεκόμενων υπηρεσιών και φορέων, των γονέων και κηδεμόνων.
5. Αξιολόγηση διαχείρισης της κρίσης.

Στην κατεύθυνση αυτή, πρέπει σε κάθε σχολική μονάδα να δημιουργηθεί μια Ομάδα Διαμόρφωσης Σχεδίου Αντιμετώπισης Κρίσεων, που συνήθως είναι ο Σύλλογος Διδασκόντων με επικεφαλής τη Διευθύντρια και αρχικώς να αναπτυχθεί ένα γενικό σχέδιο προετοιμασίας του σχολείου για την αντιμετώπιση κρίσεων.

Για την προστασία από σεισμούς και συνοδά φυσικά φαινόμενα επικαιροποιείται τακτικά το Σχέδιο Μνημονίου Ενεργειών για τη διαχείριση του Σεισμικού Κινδύνου στην αρχή της σχολικής χρονιάς και υλοποιούνται ασκήσεις ετοιμότητας κατά τη διάρκεια του σχολικού έτους.

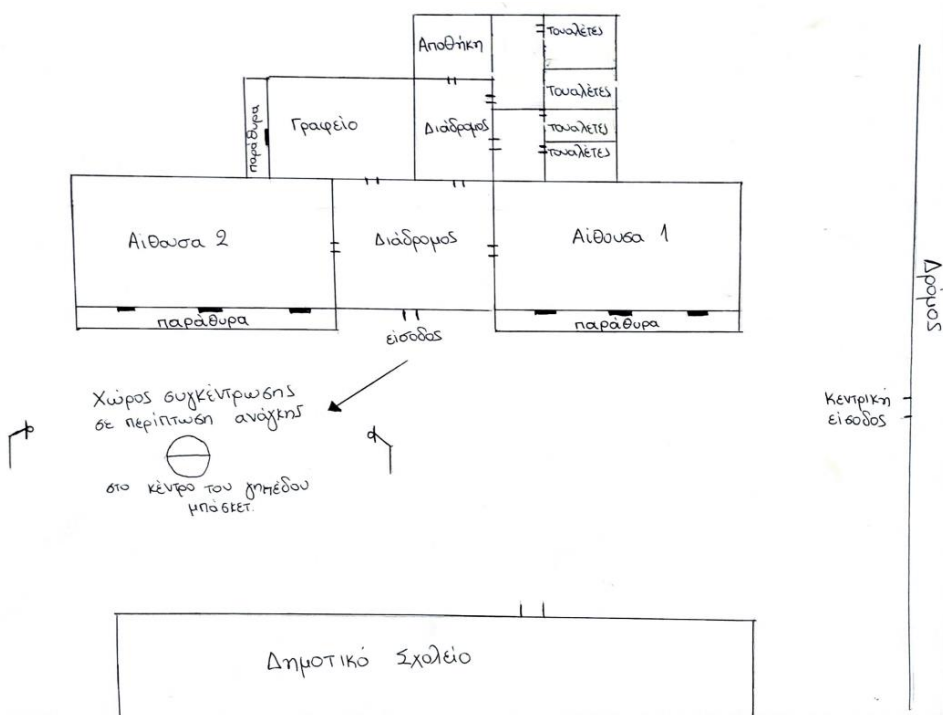
Η Προϊσταμένη του Νηπιαγωγείου, στην αρχή του σχολικού έτους και σε συνεργασία με τον Σύλλογο Διδασκόντων, προβαίνει σε όλες τις απαιτούμενες ενέργειες που προβλέπονται για την αντιμετώπιση των έκτακτων αναγκών εντός του σχολικού χώρου. Επίσης, ενημερώνουν τους μαθητές/μαθήτριες για τους βασικούς κανόνες και τρόπους αντίδρασης κατά την εκδήλωση των φαινομένων αυτών.

Διευκρινίζεται ότι σε περίπτωση κρίσης οι μαθητές/μαθήτριες παραδίδονται μόνο στους γονείς/κηδεμόνες τους ή στα πρόσωπα που οι γονείς/κηδεμόνες έχουν ορίσει γραπτώς για την παραλαβή των μαθητών/τριών από τη σχολική μονάδα.

Τέλος, σε καταστάσεις πανδημίας ή ακραίων-επικίνδυνων φαινομένων οι εκπαιδευτικοί, μαθητές/μαθήτριες, γονείς/κηδεμόνες, Διευθυντές/Διευθύντριες, οφείλουν να συμμορφώνονται και να ακολουθούν ρητά τις οδηγίες που εκδίδουν οι εκάστοτε αρμόδιοι φορείς/υπηρεσίες: π.χ. ΕΟΔΥ, ΥΠΑΙΘΑ, Υπουργείο Πολιτικής Προστασίας, κ.λ.π. για την εύρυθμη λειτουργία της σχολικής μονάδας και την ασφάλεια των μελών της.

Χώρος συγκέντρωσης σε περίπτωση ανάγκης:

Ως χώρος συγκέντρωσης σε περίπτωση ανάγκης, έχει οριστεί η αυλή του σχολείου, και συγκεκριμένα το πράσινο πλαίσιο στο γήπεδο μπασκετ. Η αυλή χρησιμοποιείται από κοινού από τις δύο σχολικές μονάδες (Δημοτικό Σχολείο και Νηπιαγωγείο).



Ειδικό σχέδιο αποχώρησης λόγω έκτακτων συνθηκών.

Σε περίπτωση έκτακτης ανάγκης, για την ασφάλεια των παιδιών έχει καταρτιστεί σχέδιο διαφυγής και πραγματοποιούνται ασκήσεις ετοιμότητας.

Άρθρο 6: Εσωτερικός Κανονισμός Λειτουργίας- Διαδικασίες διασφάλισης της εφαρμογής του

Ο κοινά συμφωνημένος Κανονισμός βασίζεται στην ισχύουσα νομοθεσία και στις σύγχρονες παιδαγωγικές και διδακτικές αρχές. Η τήρησή του από όλους τους παράγοντες του σχολείου (μαθητές/μαθήτριες, εκπαιδευτικούς, γονείς/κηδεμόνες, βοηθητικό προσωπικό) με αμοιβαίο σεβασμό στον διακριτό θεσμικό ρόλο τους αποτελεί προϋπόθεση της εύρυθμης λειτουργίας του Νηπιαγωγείου. Είναι το θεμέλιο πάνω στο οποίο μπορεί το σχολείο να οικοδομήσει για να πετύχει τους στόχους και το όραμά του.

Θέματα που ανακύπτουν στην εκπαιδευτική καθημερινότητα και δεν προβλέπονται από τον Κανονισμό, αντιμετωπίζονται κατά περίπτωση από τη Προϊσταμένη, το και το Σύλλογο Διδασκόντων καθώς και από την Σύμβουλο Εκπαίδευσης που έχει την παιδαγωγική ευθύνη του σχολείου, σύμφωνα με τις αρχές παιδαγωγικής επιστήμης και την κείμενη εκπαιδευτική νομοθεσία, σε πνεύμα συνεργασίας με όλα τα μέλη της σχολικής κοινότητας.

Οι γονείς/κηδεμόνες των μαθητών και μαθητριών ενημερώνονται με κάθε πρόσφορο μέσο, έντυπο ή ηλεκτρονικό, σχετικά με τον κανονισμό του Νηπιαγωγείου.

Ο Εσωτερικός Κανονισμός Λειτουργίας της Σχολικής μας Μονάδας, κατόπιν συζήτησης από όλους τους αρμόδιους φορείς, εγκρίνεται με την **υπ' αριθμόν Πράξη 2/29-09-2023** του Σχολικού Συμβουλίου.

Καρποχώρι, Σεπτέμβριος 2023

Η Προϊσταμένη

Εγκρίνεται	
Ο/Η Σύμβουλος Εκπαίδευσης (ο οποίος έχει την παιδαγωγική ευθύνη του σχολείου)	Ο Διευθυντής Εκπαίδευσης
..... Ημερομηνία:..... Ημερομηνία:.....