

2023-2024

# Εσωτερικός Κανονισμός Λειτουργίας

Παπαδάκειο Νηπιαγωγείο  
Γλυφάδας

**ΤΑΥΤΟΤΗΤΑ ΤΟΥ ΣΧΟΛΕΙΟΥ****2/θέσιο Παπαδάκειο  
Νηπιαγωγείο Γλυφάδας****Διεύθυνση Α'/θμιας  
Δ' Αθήνας****Κωδικός Σχολείου (ΥΠΑΙΘΑ)****9520396****ΣΤΟΙΧΕΙΑ****Διεύθυνση :****ΣΤΡΑΤΗ ΠΑΠΑΔΑΚΗ 33, ΓΛΥΦΑΔΑ  
Τ.Κ. 16561****Τηλέφωνο :****2109617977****e-mail :****[mail@nip-  
glyfad.att.sch.gr](mailto:mail@nip-glyfad.att.sch.gr)****Ιστοσελίδα:****[https://blogs.sch.gr/nipgly  
fp/](https://blogs.sch.gr/nipglyfp/)****Αναπληρώτρια  
Προϊσταμένη  
Σχολικής Μονάδας****Δασκαλοπούλου Δέσποινα****Εκπρόσωπος  
Γονέων/Κηδεμόνων****Πλαγίσιου Λαμπρινή**

## Περιεχόμενα

### Εισαγωγή

Σύνταξη, έγκριση και τήρηση του Κανονισμού .....4

**Άρθρο 1. Βασικές αρχές και στόχοι του Εσωτερικού Κανονισμού Λειτουργίας** .....4

**Άρθρο 2. Λειτουργία του Σχολείου**.....5

I. Διδακτικό ωράριο .....5

II. Προσέλευση και αποχώρηση μαθητών/μαθητριών.....6

III. Ωρολόγιο Πρόγραμμα του Σχολείου.....6

IV. α. Πρόγραμμα Σπουδών για την Προσχολική Εκπαίδευση.....6

β. Εργαστήρια Δεξιοτήτων.....7

γ. Αγγλική Γλώσσα στο πρωινό υποχρεωτικό πρόγραμμα του Νηπιαγωγείου μέσα από δημιουργικές δραστηριότητες, βιωματικού χαρακτήρα. ( Αριθμ. Φ.80378/ΓΔ4/2021)..8

δ. Βιβλιοθήκη.....8

**Άρθρο 3. Σχολική και Κοινωνική Ζωή**

I. Φοίτηση .....9

II. Σχολικοί χώροι .....9

IV. Διάλειμμα..... 9

V. Σχολικό πρόγραμμα .....9

VI. Συμπεριφορά - Δικαιώματα – Υποχρεώσεις..... 10

VII. Παιδαγωγικός έλεγχος..... 12

VIII. Πρόληψη φαινομένων βίας και σχολικού εκφοβισμού..... 12

IX. Άλλα θέματα .....13

**Άρθρο 4. Επικοινωνία και Συνεργασία Γονέων/Κηδεμόνων-Σχολείου**

I. Σημασία της επικοινωνίας και της συνεργασίας σχολείου-οικογένειας.....13

II. Διαδικασίες ενημέρωσης και επικοινωνίας Σχολείου και γονέων/κηδεμόνων..... 13

III. Σύλλογος Γονέων και Κηδεμόνων..... 13

IV. Σχολικό Συμβούλιο.....13

V. Η σημασία της συνέργειας όλων.....14

**Άρθρο 5: Πολιτική του σχολείου προστασίας από πιθανούς κινδύνους**

Αντιμετώπιση έκτακτων αναγκών.....14

**Άρθρο 6: Εσωτερικός Κανονισμός Λειτουργίας- Διαδικασίες διασφάλισης της εφαρμογής**

του .....18

## Εσωτερικός Κανονισμός Λειτουργίας

### Εισαγωγή

Ο Εσωτερικός Κανονισμός Λειτουργίας του Σχολείου (άρθρο 37, Ν.4692/2020) επιδιώκει να εξασφαλίσει τις προϋποθέσεις και τις συνθήκες που είναι απαραίτητες για να πραγματοποιείται όσο καλύτερα γίνεται το έργο του σχολείου και να επιτυγχάνονται όσο γίνεται καλύτερα οι στόχοι που θέτουμε κάθε φορά ως σχολική κοινότητα (μαθητές, εκπαιδευτικοί, βοηθητικό προσωπικό, γονείς/κηδεμόνες).

Ο Κανονισμός βασίζεται σε όσα προβλέπονται από την πολιτεία για την εκπαίδευση και τη λειτουργία των δημόσιων και ιδιωτικών Σχολείων, ενσωματώνει αποδεκτές παιδαγωγικές αρχές και είναι προσαρμοσμένος στις ιδιαίτερες συνθήκες λειτουργίας του Νηπιαγωγείου και τα χαρακτηριστικά της τοπικής σχολικής και ευρύτερης κοινότητας.

Επομένως, με τον παρόντα εσωτερικό κανονισμό λειτουργίας καθορίζεται η λειτουργία του Παπαδάκειου Νηπιαγωγείου Γλυφάδας για το σχολικό έτος 2023-2024.

### Σύνταξη, έγκριση και τήρηση του Κανονισμού.

Ο Εσωτερικός Κανονισμός Λειτουργίας συντάσσεται ύστερα από εισήγηση του Διευθυντή/της Διευθύντριας ή του Προϊστάμενου / Προϊσταμένης του Νηπιαγωγείου, με τη συμμετοχή όλων των μελών του Συλλόγου Διδασκόντων, των μελών του Διοικητικού Συμβουλίου του Συλλόγου Γονέων και Κηδεμόνων καθώς και εκπροσώπου του Δήμου/Δημοτικής κοινότητας. Εγκρίνεται από τον τον Σύμβουλο/τη Σύμβουλο Εκπαίδευσης που έχει την παιδαγωγική ευθύνη του σχολείου καθώς και από τον Διευθυντή/τη Διευθύντρια Εκπαίδευσης.

Ο Εσωτερικός Κανονισμός Λειτουργίας με την έναρξη του σχολικού έτους κοινοποιείται με κάθε πρόσφορο μέσο στους γονείς/κηδεμόνες και αναρτάται με την έναρξη του σχολικού έτους στον ιστότοπο του Νηπιαγωγείου: <https://blogs.sch.gr/nipglyfp/>

Η ακριβής τήρησή του αποτελεί ευθύνη και υποχρέωση όλων των μελών της σχολικής κοινότητας: της Διεύθυνσης του Νηπιαγωγείου, των εκπαιδευτικών και του βοηθητικού προσωπικού, των μαθητών, των γονέων και κηδεμόνων.

Ο Κανονισμός, όταν κριθεί αναγκαίο, αναπροσαρμόζεται, μέσω της προβλεπόμενης από τον νόμο συμμετοχικής διαδικασίας όλων των μελών της σχολικής κοινότητας, έτσι ώστε να συμπεριλαμβάνει νέες νομοθετικές ρυθμίσεις, να ανταποκρίνεται στις αλλαγές των συνθηκών λειτουργίας του σχολείου και τις, κατά καιρούς, αποφάσεις των αρμόδιων συλλογικών οργάνων του.

### Άρθρο 1. Βασικές αρχές και στόχοι του Εσωτερικού Κανονισμού Λειτουργίας

Ο Κανονισμός, περιλαμβάνει όρους και κανόνες, κατανομή αρμοδιοτήτων και ευθυνών, δικαιωμάτων και υποχρεώσεων, για όλα τα μέλη της σχολικής κοινότητας, έτσι ώστε να διαμορφώνεται στο σχολείο ένα παιδαγωγικό και διδακτικό κλίμα που διευκολύνει την απρόσκοπτη, μεθοδική και αποτελεσματική λειτουργία του. Ταυτόχρονα οι δυσκολίες και τα προβλήματα που προκύπτουν αντιμετωπίζονται από τα μέλη της σχολικής κοινότητας ως

προκλήσεις και ευκαιρίες βελτίωσης, ανάπτυξης και ενδυνάμωσης παιδαγωγικών, διδακτικών, και άλλων πρακτικών.

Βασικοί στόχοι του Κανονισμού είναι οι μαθητές/μαθήτριες να διαμορφώσουν την προσωπικότητά τους, να διαπαιδαγωγηθούν με τον καλύτερο δυνατό τρόπο αναπτύσσοντας δεξιότητες οι οποίες έχουν βασικό και κυρίαρχο ρόλο στη μαθησιακή διαδικασία και ταυτόχρονα αποτελούν δεξιότητες ζωής, όπως η δημιουργικότητα, ο αυτοέλεγχος, η συναίσθηση της ευθύνης, η συνεργασία, η ενσυναίσθηση, η αλληλεγγύη, ο αμοιβαίος σεβασμός, η αλληλοκατανόηση, η αποδοχή της διαφορετικότητας, ο σεβασμός όλων σε κοινούς συμφωνημένους κανόνες, η περιβαλλοντική συνείδηση, η προστασία της υγείας, καθώς και η εδραίωση της ισότητας, της αλληλεγγύης και της δημοκρατίας.

Μέσω των συμφωνημένων αρχών/κατευθύνσεων του Κανονισμού του Νηπιαγωγείου, επιδιώκεται:

- Να εξασφαλίζεται ένα υποστηρικτικό πλαίσιο για να πραγματοποιείται με επιτυχία το εκπαιδευτικό έργο και η απρόσκοπτη συμμετοχή όλων των μαθητών/μαθητριών στην εκπαιδευτική διαδικασία.
- Να αναπτύσσεται κατάλληλο κλίμα για την ανάπτυξη της προσωπικότητας του/της κάθε μαθητή/μαθήτριας αλλά και όλων των μελών της σχολικής κοινότητας.
- Να διασφαλίζεται η σωματική και ψυχική υγεία όλων των μελών της σχολικής κοινότητας.
- Να δημιουργείται πλαίσιο συνθηκών για ουσιαστική μάθηση και εργασία.

## **Άρθρο 2. Λειτουργία του Σχολείου**

### **1. Διδακτικό ωράριο**

Η έναρξη, η λήξη, η διάρκεια μαθημάτων του βασικού υποχρεωτικού προγράμματος και του ολοήμερου νηπιαγωγείου, τα διαλείμματα, ο χρόνος διδασκαλίας ανά διδακτική ώρα καθώς και η έναρξη και λήξη του διδακτικού έτους καθορίζονται από τις κείμενες διατάξεις και αποφάσεις του ΥΠΑΙΘΑ. Ανακοινώνονται στους γονείς με την έναρξη του διδακτικού έτους με σχετικό έντυπο και παράλληλα αναρτώνται στην ιστοσελίδα του Νηπιαγωγείου.

Για το σχολικό έτος 2023-2024 το πρόγραμμα του σχολείου, διαμορφώνεται ως εξής:

**Πρώρη Υποδοχή** (ισχύει μόνο για τους μαθητές/μαθήτριες που παρακολουθούν το ολοήμερο πρόγραμμα και είναι προαιρετικό)

- Προσέλευση των μαθητών/τριών: 7.45-8.00.

### **Υποχρεωτικό πρόγραμμα**

- Πρωινή προσέλευση: 8.15-8.30, για όλα τα τμήματα (N1,N2,N3)
- Λήξη υποχρεωτικού προγράμματος- αποχώρηση μαθητών και μαθητριών στις: 13.00

### **Ολοήμερο πρόγραμμα**

- Έναρξη λειτουργίας των δραστηριοτήτων Ολοήμερου προγράμματος στις: 13.00.
- Λήξη των δραστηριοτήτων Ολοήμερου προγράμματος και η αποχώρηση των μαθητών/τριων πραγματοποιείται στις: 16.00

Πρώρη αποχώρηση από το *Ολοήμερο πρόγραμμα* δεν προβλέπεται.

Προκειμένου να διευκολυνθεί, κατά την έναρξη της σχολικής χρονιάς, η ομαλή προσαρμογή των μαθητών/τριών δύναται να εφαρμόζεται ευέλικτο ωράριο παραμονής στο Νηπιαγωγείο κατά τις πρώτες δύο εβδομάδες λειτουργίας (παρ. 7, άρθρο 2, Π.Δ. 79/2017). Επίσης, προβλέπεται η

μεταφορά ωραρίου εργασίας σε απογευματινές ώρες έως δύο φορές κατά τη διάρκεια του σχολικού έτους για την οποία ενημερώνονται ο/η Σύμβουλος Εκπαίδευσης και ο Διευθυντής/Διευθύντρια Εκπαίδευσης (άρθρο 16, παρ. 10 Π.Δ. 79/2017).

## **II. Προσέλευση και αποχώρηση μαθητών/μαθητριών**

Η έγκαιρη προσέλευση και η καλά οργανωμένη και ελεγχόμενη αποχώρηση είναι απαραίτητες προϋποθέσεις για την πραγματοποίηση του διδακτικού έργου και την εύρυθμη λειτουργία του σχολείου γενικότερα και διασφαλίζει την ασφάλεια των μαθητών και μαθητριών και του προσωπικού του σχολείου.

Για λόγους ασφαλείας των μαθητών/μαθητριών αλλά και για την ομαλή λειτουργία του προγράμματος η είσοδος του σχολείου/οι εισοδοί του σχολείου κλείνουν μετά το πέρας της πρωινής προσέλευσης, ώστε να μην παρακωλύεται το παιδαγωγικό έργο του σχολείου.

Οι μαθητές και οι μαθήτριες σε καμία περίπτωση δεν αποχωρούν από το σχολείο πριν τη λήξη του ωραρίου. Αν παρουσιαστεί ανάγκη έκτακτης αποχώρησης κατά τη διάρκεια του σχολικού ωραρίου (π.χ. ασθένεια), ενημερώνεται ο γονέας/κηδεμόνας για να προσέλθει στο Σχολείο και να συνοδεύσει το παιδί στο σπίτι του, αφού προηγουμένως συμπληρώσει το σχετικό έντυπο (υπεύθυνη δήλωση). Εάν κάποιος γονέας/κηδεμόνας χρειαστεί, για ειδικό λόγο να πάρει το παιδί του πριν τη λήξη των μαθημάτων, χρειάζεται να ενημερώσει εγκαίρως τη Διεύθυνση του Σχολείου και να συμπληρώσει σχετικό έντυπο όπου θα αναγράφονται οι λόγοι (υπεύθυνη δήλωση).

Οι εκπαιδευτικοί υποδέχονται τους μαθητές και τις μαθήτριες στην είσοδο του Σχολείου και οι γονείς/κηδεμόνες-συνοδοί αποχωρούν. Κατά τη διάρκεια του χρόνου προσέλευσης των μαθητών/μαθητριών δεν παρευρίσκεται χωρίς άδεια στον χώρο του σχολείου κανένας επισκέπτης.

Οι γονείς/κηδεμόνες προσέρχονται έγκαιρα για την παραλαβή των μαθητών και των μαθητριών, παραμένουν έξω από τις εισόδους του σχολείου, χωρίς να παρεμποδίζουν τη διαδικασία αποχώρησης. Κάθε καθυστέρηση στην προσέλευση των συνοδών δημιουργεί κινδύνους για την ασφάλεια των μαθητών/μαθητριών που παρακολουθούν το σχολικό πρόγραμμα και παρεμποδίζει τη λειτουργία της σχολικής μονάδας. Σε περιπτώσεις δυσμενών καιρικών συνθηκών, το σχολείο δύναται να τροποποιήσει τη διαδικασία προσέλευσης/αποχώρησης ώστε να μειωθεί στο ελάχιστο η έκθεση γονέων και μαθητών στις καιρικές συνθήκες δίχως να τεθεί σε κίνδυνο η ασφάλεια των μαθητών.

## **III. Ωρολόγιο Πρόγραμμα του Σχολείου**

Το Νηπιαγωγείο εφαρμόζει το Ωρολόγιο Πρόγραμμα, όπως αυτό ορίζεται από τις εγκυκλίους του ΥΠΑΙΘΑ Φ7/95956/Δ1/1-9-2023. και εξειδικεύεται από τον Σύλλογο Διδασκόντων με ευθύνη του Διευθυντή/της Διευθύντριας ή του Προϊστάμενου / Προϊσταμένης του Νηπιαγωγείου και υποβάλλεται προς έγκριση στον Προϊστάμενο/Προϊσταμένη εκπαιδευτικών θεμάτων της οικείας Διεύθυνσης Πρωτοβάθμιας Εκπαίδευσης.

## **IV. α. Πρόγραμμα Σπουδών για την Προσχολική Εκπαίδευση**

Την τρέχουσα σχολική χρονιά, στο Νηπιαγωγείο εφαρμόζεται το Νέο Πρόγραμμα Σπουδών για το Νηπιαγωγείο 13646/10-02-2023 (Β' 687). Έτσι, οι εκπαιδευτικές πρακτικές που εφαρμόζονται λαμβάνουν υπόψη τις παιδαγωγικές αρχές και τους στόχους του Νέου Προγράμματος Σπουδών, καθώς και τη φιλοσοφία και τις διαδικασίες σχεδιασμού και ανάπτυξης αναπτυξιακά κατάλληλων και πλούσιων σε εμπειρίες και ερεθίσματα μαθησιακών περιβαλλόντων για το Νηπιαγωγείο,

όπως αυτά διαμορφώνονται και περιγράφονται στο Πρόγραμμα Σπουδών (Π.Σ.) για το Νηπιαγωγείο, καθώς και την πολυμορφία και ανομοιογένεια κάθε τάξης Νηπιαγωγείου, δίνοντας προτεραιότητα στα ενδιαφέροντα, τις ανάγκες των μαθητών, στο πλαίσιο συνεργασίας όλων των εμπλεκόμενων στην εκπαιδευτική διαδικασία, για ένα κοινό εκπαιδευτικό όραμα. Η διδακτική πλαισίωση στο Νηπιαγωγείο αναφέρεται στη συστηματική διαδικασία σχεδιασμού, υλοποίησης και αξιολόγησης δραστηριοτήτων που είναι αναπτυξιακά κατάλληλες, βασίζονται στη διερεύνηση και στο παιχνίδι, προάγουν τη συνεργασία και λαμβάνουν υπόψη το κοινωνικοπολιτισμικό υπόβαθρο και τις διαφοροποιημένες ανάγκες των παιδιών στο πλαίσιο της ενταξιακής εκπαίδευσης.

Το περιεχόμενο της μάθησης στο νηπιαγωγείο οργανώνεται σε τέσσερα (4) Θεματικά Πεδία στη βάση της ολιστικής προσέγγισης της μάθησης, με στόχο την ανάδειξη των διεπιστημονικών συνδέσεων και την ενίσχυση της διαθεματικής ενιαιοποίησης. Οι ικανότητες του 21ου αιώνα βρίσκονται στον πυρήνα του Προγράμματος Σπουδών του Νηπιαγωγείου και διατρέχουν όλα τα Θεματικά Πεδία και τις Θεματικές Ενότητες του. Τα θεματικά πεδία, είναι:

- Α' Θεματικό Πεδίο: Παιδί και Επικοινωνία.
- Β' Θεματικό Πεδίο: Παιδί, Εαυτός και Κοινωνία.
- Γ' Θεματικό Πεδίο: Παιδί και Θετικές Επιστήμες.
- Δ' Θεματικό Πεδίο: Παιδί, Σώμα, Δημιουργία και Έκφραση"

### **6. Εργαστήρια Δεξιότητων**

Στο πλαίσιο του Εβδομαδιαίου Ωρολογίου Προγράμματος του Νηπιαγωγείου, τα Εργαστήρια Δεξιότητων (Αριθμ. Φ.31/94185/Δ1) εντάσσονται στο εκπαιδευτικό πρόγραμμα της τάξης και υλοποιούνται κατά την πρωινή λειτουργία και στο χρονικό διάστημα (διδασκτικές ώρες) που ορίζεται για τις «Οργανωμένες Δραστηριότητες και διερευνήσεις με βάση το ΔΕΠΠΣ-ΑΠΣ», σε τρεις (3) διδακτικές ώρες, κατανεμημένες τρεις (3) φορές την εβδομάδα. Ο/Η νηπιαγωγός έχει την ευελιξία να επιλέγει ανάλογα με το πλαίσιο, τη δυναμική της ομάδας και τα ενδιαφέροντα των νηπίων, τη θεματική που θα διαπραγματεύεται στην τάξη. Για τα Εργαστήρια Δεξιότητων έχουν εκδοθεί οι υπ. αρ. πρωτ. 94236/ΓΔ4/2021 (Β' 3567), Φ.31/94185/Δ1/2021 (Β' 3791) Τ.Α. και 94189/Δ3/03-08-2021 ( Β'3540) Τ.Α. και στοχεύουν στην ανάπτυξη δεξιότητων νου, μάθησης 21ου αιώνα, ζωής, επιστήμης και τεχνολογίας. Για την αξιολόγηση της επίδοσης των μαθητών/μαθητριών στα Εργαστήρια Δεξιότητων δίνεται έμφαση στην περιγραφική αξιολόγηση και στη σύνταξη φακέλου επιτευγμάτων (portfolio) από την μαθήτριά και τον μαθητή (ΦΕΚ Β' 4676/11-10-2021). Οι Θεματικοί Κύκλοι προσαρμοσμένοι ανά ηλικία και οι επιμέρους θεματικές διαμορφώνονται ως εξής:

Στο σχολείο μας, την φετινή ακαδημαϊκή χρονιά (2022-2023), πρόκειται να αξιοποιηθούν οι εξής θεματικές ενότητες με την ακόλουθη σειρά:

1. Ενδιαφέρομαι και Ενεργώ- Κοινωνική Συναίσθηση και Ευθύνη.
2. Ζω καλύτερα- Ευ ζην.
3. Δημιουργώ και Καινοτομώ- Δημιουργική Σκέψη και Πρωτοβουλία.
4. Φροντίζω το Περιβάλλον.

Όσον αφορά την Θεματική Ενότητα “Ενδιαφέρομαι και Ενεργώ – Κοινωνική Συναίσθηση & Ευθύνη” επιλέξαμε το εργαστήριο “Συνεργασία στο Νηπιαγωγείο”. Στη Θεματική Ενότητα “Ζω Καλύτερα – Ευ Ζην” επιλέχθηκε το εργαστήριο “Είμαι εγώ! Είμαι μοναδικός!!”. Στη Θεματική Ενότητα “Δημιουργώ και Καινοτομώ – Δημιουργική Σκέψη και Καινοτομία” επιλέξαμε το εργαστήριο “Ρομποτική με τον Κόλμπι”. Και τέλος, στη Θεματική Ενότητα “Φροντίζω το περιβάλλον” έχει επιλεγεί το εργαστήριο “Προστάτεψε το δάσος-είναι πηγή ζωής”.

<b>ΠΑΠΑΔΑΚΕΙΟ ΝΗΠΙΑΓΩΓΕΙΟ ΓΛΥΦΑΔΑΣ</b>			
<b>Ενδιαφέρομαι και Ενεργώ- Κοινωνική Συναίσθηση και Ευθύνη.</b>	<b>Ζω καλύτερα- Ευ ζην</b>	<b>Δημιουργώ και Καινοτομώ- Δημιουργική Σκέψη και Πρωτοβουλία</b>	<b>Φροντίζω το Περιβάλλον</b>
			
<b>«Συνεργασία στο Νηπιαγωγείο»</b>	<b>«Είμαι εγώ! Είμαι μοναδικός!!»</b>	<b>«Ρομποτική με τον Κόλμπι»</b>	<b>«Προστάτεψε το δάσος-είναι πηγή ζωής»</b>

**γ. Αγγλική Γλώσσα στο πρωινό υποχρεωτικό πρόγραμμα του Νηπιαγωγείου μέσα από δημιουργικές δραστηριότητες, βιωματικού χαρακτήρα. ( Αριθμ. Φ.80378/ΓΔ4/2021)**

Σύμφωνα με την Υπουργική Απόφαση Φ.80378/ΓΔ4/2021 που δημοσιεύθηκε στο ΦΕΚ 3311/Β/26-7-2021, η εισαγωγή της Αγγλικής γίνεται με τη διάθεση εκπαιδευτικών ΠΕ06 για δύο διδακτικές ώρες την εβδομάδα, σε κάθε τμήμα του πρωινού υποχρεωτικού προγράμματος των Νηπιαγωγείων, σε πλαίσιο συνεργασίας με τον/την νηπιαγωγό του τμήματος. Ο/Η νηπιαγωγός κατά τις ώρες αυτές παραμένει στην τάξη λαμβάνοντας ενεργό μέρος στη μαθησιακή διαδικασία, με βάση τις ανάγκες και την οργάνωση των δραστηριοτήτων, όπως συναποφασίζονται από τους/τις δύο εκπαιδευτικούς (ΠΕ06 και ΠΕ60). Σκοπός της ενσωμάτωσης της Αγγλικής γλώσσας στο Νηπιαγωγείο είναι ο εμπλουτισμός του προγράμματος του Νηπιαγωγείου - μεθοδολογικά και θεματικά - σε σχέση με τη γλωσσική και ολόπλευρη ανάπτυξη των νηπίων για την ενίσχυση της πολυγλωσσικής επίγνωσης, της διαπολιτισμικής επικοινωνίας και τη διαμόρφωση της ταυτότητας του ενεργού πολίτη στη σύγχρονη πολυπολιτισμική κοινωνία

#### **δ.Βιβλιοθήκη**

Στο νηπιαγωγείο μας λειτουργεί δανειστική βιβλιοθήκη. Μέλη της βιβλιοθήκης είναι όλοι οι μαθητές που φοιτούν στο σχολείο το τρέχον σχολικό έτος. Κάθε αναγνώστης έχει το δικαίωμα να



δανειστεί ένα βιβλίο τη φορά. Η μέρα δανεισμού καθώς και η μέρα επιστροφής του βιβλίου θα οριστεί από την υπεύθυνη εκπαιδευτικό. Τα βιβλία πρέπει να διατηρούνται και να επιστρέφονται στην ίδια κατάσταση και μέσα στις συγκεκριμένες τσάντες που διαθέτει το νηπιαγωγείο.

### **3. Σχολική και Κοινωνική Ζωή**

#### **I. Φοίτηση**

Η φοίτηση των μαθητών/μαθητριών στα Νηπιαγωγεία είναι υποχρεωτική και εποπτεύεται από τον/την εκπαιδευτικό της τάξης, ο οποίος/η οποία καταγράφει τις καθημερινές απουσίες και από το Διευθυντή/ντρια, Προϊστάμενο/μένη που τις καταχωρίζει στο πληροφοριακό σύστημα του ΥΠΑΙΘΑ. Η ελλιπής φοίτηση και μάλιστα χωρίς σοβαρό λόγο, δυσχεραίνει τόσο το σχολικό έργο όσο και την πρόοδο των μαθητών/μαθητριών. Την ουσιαστική αλλά και την τυπική ευθύνη απέναντι στο σχολείο και την πολιτεία για τη φοίτηση των μαθητών, φέρουν κατά το νόμο οι γονείς/κηδεμόνες τους.

#### **II. Σχολικοί χώροι**

Κοινός στόχος όλων είναι ο σεβασμός του σχολικού χώρου. Ο σεβασμός στα περιουσιακά στοιχεία του Νηπιαγωγείου, τις υποδομές, τον εξοπλισμό αλλά και το φυσικό περιβάλλον του σχολείου αποτελεί βασική υποχρέωση όλων των μελών της σχολικής κοινότητας. Με το ίδιο σκεπτικό υπάρχει φροντίδα για την τάξη και την καλαισθησία στις σχολικές αίθουσες, καθώς είναι ο ιδιαίτερος χώρος, όπου παραμένουν και εργάζονται μαθητές/μαθήτριες και εκπαιδευτικοί πολλές ώρες. Φροντίδα όλων είναι να διατηρούνται οι χώροι καθαροί. Τεράστια συμβολή σε αυτό έχει και η υπεύθυνη καθαριότητας του Νηπιαγωγείου.

#### **III. Διάλειμμα**

Κατά τη διάρκεια του διαλείμματος οι μαθητές/μαθήτριες βγαίνουν στο προαύλιο, όπως έχει καθοριστεί από το Ωρολόγιο Πρόγραμμα. Για την αποφυγή συγχρωτισμού μεταξύ των τμημάτων οι μαθητές προαυλίζονται σε τρεις (3) διαφορετικούς εξωτερικούς χώρους της αυλής ανά τμήμα, εκ περιτροπής ανά ημέρα.

Σε περίπτωση ακραίων καιρικών φαινομένων ορίζονται από τους/τις εκπαιδευτικούς οι αίθουσες διδασκαλίας για την παραμονή των μαθητών και μαθητριών.

Το διάλειμμα είναι χρόνος παιχνιδιού και ανάπτυξης κοινωνικών σχέσεων όπου οι μαθητές και οι μαθήτριες αλληλεπιδρούν, παίζουν αρμονικά και για οποιοδήποτε πρόβλημα ή δυσκολία αντιμετωπίζουν απευθύνονται στους/στις εκπαιδευτικούς που βρίσκονται στο προαύλιο.

Κατά τη διάρκεια του διαλείμματος δεν επιτρέπεται κανένας ανήλικος ή ενήλικος να παρακολουθεί, να συνομιλεί ή να δίνει αντικείμενα σε μαθητές και μαθήτριες του σχολείου από τα κάγκελα του προαυλίου χώρου.

#### **IV. Σχολικό πρόγραμμα**

Η φοίτηση στο Νηπιαγωγείο αποτελεί το πιο σημαντικό βήμα στη ζωή του παιδιού για τη μάθηση, την προσωπική ανάπτυξη και κοινωνικοποίησή του. Οι μαθητές και μαθήτριες παρακολουθούν και συμμετέχουν ενεργά στην καθημερινή εκπαιδευτική διαδικασία σεβόμενοι τους κανόνες του σχολείου, όπως διαμορφώνονται από τους ίδιους και τους εκπαιδευτικούς της τάξης, όπως και το δικαίωμα των συμμαθητών και συμμαθητριών τους για μάθηση.

Τα παιδιά μαθαίνουν να συνεργάζονται, να δημιουργούν, να αλληλεπιδρούν, να αυτενεργούν και να είναι υπεύθυνα. Η συνεργασία μεταξύ γονέων/κηδεμόνων και εκπαιδευτικών έχει κοινό στόχο την υγιή ανάπτυξη παιδιών με ολοκληρωμένη προσωπικότητα.

## **V. Συμπεριφορά - Δικαιώματα – Υποχρεώσεις**

### **Ο Διευθυντής/η Διευθύντρια ή Προϊστάμενος / Προϊσταμένη**

- Συμβάλλει στη δημιουργία κλίματος δημοκρατικής συμπεριφοράς των διδασκόντων/διδασκουσών και των μαθητών/μαθητριών και είναι υπεύθυνος/υπεύθυνη, σε συνεργασία με τους εκπαιδευτικούς, για την ομαλή λειτουργία του σχολείου.
- Ενημερώνει τα μέλη της εκπαιδευτικής κοινότητας για την εκπαιδευτική νομοθεσία, τις εγκυκλίους και τις αποφάσεις που αφορούν τη λειτουργία του Σχολείου και τις αρμοδιότητες του Συλλόγου Διδασκόντων.
- Λαμβάνει μέριμνα για την εξασφάλιση παιδαγωγικών μέσων και εργαλείων, την καλή χρήση τους στη σχολική τάξη, τη λειτουργικότητα και την αντικατάστασή τους, σε περίπτωση φθοράς.
- Είναι υπεύθυνος/υπεύθυνη, μαζί με τους/τις εκπαιδευτικούς, για την καθαριότητα και αισθητική των χώρων του Νηπιαγωγείου, καθώς και για την προστασία της υγείας και ασφάλειας των μαθητών/μαθητριών.
- Έχει την ευθύνη για τη διαμόρφωση θετικού κλίματος στο σχολείο, για την ανάπτυξη αρμονικών σχέσεων ανάμεσα στα μέλη της σχολικής κοινότητας.

### **Οι εκπαιδευτικοί**

- Εκπαιδεύουν τους μαθητές και τις μαθήτριες, σύμφωνα με τους σκοπούς και τους στόχους της προσχολικής εκπαίδευσης και μέσα στο πλαίσιο της εκπαιδευτικής πολιτικής και με την καθοδήγηση των Στελεχών της Εκπαίδευσης.
- Προετοιμάζουν καθημερινά και οργανώνουν την εκπαιδευτική διαδικασία, εφαρμόζοντας σύγχρονες και κατάλληλες μεθόδους διδασκαλίας, με βάση τις ανάγκες και ιδιαιτερότητες των μαθητών/μαθητριών.
- Συνεργάζονται με τους μαθητές/μαθήτριες, σέβονται την προσωπικότητά τους, καλλιεργούν και εμπνέουν σ' αυτούς, κυρίως με το παράδειγμά τους, δημοκρατική συμπεριφορά.
- Μεριμνούν για τη δημιουργία κλίματος αρμονικής συνεργασίας και συνεχούς και αμφίδρομης επικοινωνίας με τους γονείς/κηδεμόνες των μαθητών/μαθητριών, και τους ενημερώνουν για τη φοίτηση, τη συμπεριφορά και την εξέλιξη των παιδιών τους.
- Φροντίζουν για την πρόοδο όλων των μαθητών/μαθητριών τους και τους προσφέρουν παιδεία διανοητική, ηθική και κοινωνική.
- Συμβάλλουν στην εμπέδωση ενός ήρεμου, θετικού, συνεργατικού, συμπεριληπτικού, εποικοδομητικού σχολικού κλίματος.
- Ενδιαφέρονται για τις συνθήκες ζωής των μαθητών/μαθητριών τους στην οικογένεια και στο ευρύτερο κοινωνικό περιβάλλον, λαμβάνουν υπόψη τους παράγοντες που επηρεάζουν την πρόοδο και συμπεριφορά των μαθητών/μαθητριών τους και υιοθετούν κατάλληλες παιδαγωγικές ενέργειες, ώστε να αντιμετωπισθούν πιθανά προβλήματα.
- Ενθαρρύνουν τους μαθητές/μαθήτριες να συμμετέχουν ενεργά στη διαμόρφωση και λήψη αποφάσεων για θέματα που αφορούν τους ίδιους και το σχολείο και καλλιεργούν τις αρχές και το πνεύμα αλληλεγγύης και συλλογικότητας.

- Συνεργάζονται με τους εκπαιδευτικούς ειδικής αγωγής προκειμένου να υποστηριχθούν οι μαθητές με ειδικές εκπαιδευτικές ανάγκες καθώς και οι οικογένειές τους.
- Συνεργάζονται με τον Διευθυντή/τη Διευθύντρια ή τον Προϊστάμενο/Προϊσταμένη, τους γονείς και τα αρμόδια Στελέχη Εκπαίδευσης για την καλύτερη δυνατή παιδαγωγική αντιμετώπιση προβλημάτων συμπεριφοράς, σεβόμενοι την προσωπικότητα και τα δικαιώματα των μαθητών/μαθητριών.
- Ανανεώνουν και εμπλουτίζουν τις γνώσεις τους εφόσον υπάρχει η δυνατότητα, σχετικά με τις επιστήμες της αγωγής τόσο μέσω των διάφορων μορφών επιμόρφωσης, που παρέχονται θεσμικά από το σύστημα της οργανωμένης εκπαίδευσης, όσο και μέσω της ενδοσχολικής επιμόρφωσης, εφόσον λαμβάνει χώρα εντός εργασιακού ωραρίου.

### **Οι μαθητές/μαθήτριες**

- Επιδεικνύουν σεβασμό, με τη στάση τους, προς κάθε μέλος της σχολικής κοινότητας.
- Κατά τη διάρκεια των μαθημάτων τηρούν τους κανόνες της τάξης, συμμετέχουν ενεργά συνδιαμορφώνοντας την καθημερινή εκπαιδευτική διαδικασία.
- Απευθύνονται στους/στις εκπαιδευτικούς και στη Διεύθυνση του Σχολείου και ζητούν τη βοήθειά τους, για κάθε πρόβλημα που τους απασχολεί και τους δημιουργεί εμπόδιο στη σχολική ζωή.
- Προσέχουν ώστε να διατηρούν καθαρούς όλους τους χώρους και δείχνουν ενδιαφέρον για την υλική περιουσία του σχολείου.
- Αποφεύγουν ρητά την άσκηση οποιασδήποτε μορφής βίας (σωματική, λεκτική ή ψυχολογική).
- Προσπαθούν να λύνουν τις αντιθέσεις ή διαφωνίες με διάλογο. Σε περιπτώσεις που γίνονται αποδέκτες ή παρατηρητές βίαιης λεκτικής, ψυχολογικής ή και σωματικής συμπεριφοράς, ενεργούν άμεσα και ακολουθούν τα παραπάνω βήματα:
  1. Συζητούν άμεσα και ειρηνικά με όποιον έχουν διαφορά.
  2. Απευθύνονται στον υπεύθυνο εκπαιδευτικό τμήματος.
  3. Απευθύνονται στον/στη Διευθυντή/Διευθύντρια, Προϊστάμενο/Προϊσταμένη του Νηπιαγωγείου.
- Συμβάλλουν στην υιοθέτηση αειφορικών πρακτικών, όπως η ανακύκλωση υλικών.
- Στις σχολικές εκδηλώσεις και γιορτές αλλά και στις διδακτικές επισκέψεις εκτός Νηπιαγωγείου ακολουθούν τους συνοδούς εκπαιδευτικούς και συμπεριφέρονται με ευγένεια και ευπρέπεια τηρώντας τα μέτρα που ορίζονται κάθε φορά από τον ΕΟΔΥ για την πρόληψη της διασποράς του COVID-19.

### **Γονείς και κηδεμόνες**

- Φροντίζουν ώστε το παιδί να έρχεται έγκαιρα και ανελλιπώς στο σχολείο και να ενημερώνουν σε περίπτωση απουσίας του.
- Διαβάζουν προσεκτικά όλες τις ανακοινώσεις, έντυπες ή ηλεκτρονικές, ώστε να ενημερώνονται για θέματα λειτουργίας του Σχολείου.
- Συνεργάζονται αρμονικά σε προσωπικό επίπεδο αλλά και μέσω του Συλλόγου Γονέων με τη Διεύθυνση και τον Σύλλογο των Διδασκόντων για θέματα που αφορούν τους μαθητές/μαθήτριες.
- Ενημερώνουν έγκαιρα και προσκομίζουν τα σχετικά έγγραφα, αν υπάρχουν, για κάθε ειδικό θέμα που αντιμετωπίζουν τα παιδιά τους - θέματα υγείας, ειδικές εκπαιδευτικές

ικανότητες ή ανάγκες, θέματα οικογενειακής και κοινωνικής κατάστασης - τα οποία μπορούν να επηρεάσουν την επίδοση, τη φοίτηση και συμπεριφορά του παιδιού και ζητούν τη συνδρομή του σχολείου.

## **VI. Παιδαγωγικός έλεγχος**

Τα ζητήματα μη αποδεκτής συμπεριφοράς στο σχολείο αποτελούν αντικείμενο συνεργασίας των γονέων/κηδεμόνων με τον εκπαιδευτικό/την εκπαιδευτικό υπεύθυνο της τάξης, τον Διευθυντή/τη Διευθύντρια, τον Προϊστάμενο/Προϊσταμένη της σχολικής μονάδας, το Σύλλογο Διδασκόντων και τον Σύμβουλο/τη Σύμβουλο Εκπαίδευσης, προκειμένου να υπάρξει η καλύτερη δυνατή παιδαγωγική αντιμετώπιση του θέματος. Σε κάθε περίπτωση και πριν από οποιαδήποτε απόφαση, λαμβάνεται υπόψη η βασική αρχή του σεβασμού της προσωπικότητας και των δικαιωμάτων του παιδιού.

Το σχολείο, ως φορέας αγωγής, έχει καθήκον να λειτουργεί έτσι ώστε οι μαθητές και μαθήτριες να συνειδητοποιήσουν ότι κάθε πράξη τους έχει συνέπειες, να μάθουν να αναλαμβάνουν την ευθύνη των επιλογών τους και να γίνουν υπεύθυνοι πολίτες. Αν η συμπεριφορά του μαθητή και της μαθήτριας δεν εναρμονίζεται με τα αποδεκτά πρότυπα και αποκλίνει από την τήρηση του εσωτερικού κανονισμού του σχολείου, τότε αντιμετωπίζει τον παιδαγωγικό έλεγχο, σύμφωνα με τις αρχές της ψυχολογίας και παιδαγωγικής που διέπουν την ηλικία του.

Οι γονείς/κηδεμόνες ενημερώνονται από το Σχολείο για την όποια μη αποδεκτή συμπεριφορά των παιδιών τους. Η στενή συνεργασία σχολείου-γονέων/κηδεμόνων είναι πάντα αναγκαία και επιβεβλημένη.

## **VII Πρόληψη φαινομένων βίας και σχολικού εκφοβισμού**

Η ανάπτυξη θετικού σχολικού κλίματος (αμοιβαίος σεβασμός, αποδοχή της διαφορετικότητας, συνεργασία του σχολείου με την οικογένεια) αποτελεί σημαντικό παράγοντα της διαδικασίας πρόληψης και αντιμετώπισης φαινομένων βίας, παρενόχλησης, εξαναγκασμού και σχολικού εκφοβισμού. Οι γονείς/κηδεμόνες/συνοδοί οφείλουν να γνωρίζουν ότι δεν γίνεται αποδεκτή κάθε συμπεριφορά, χειρονομία ή λόγος που θα εκδήλωνε αδιαφορία ή περιφρόνηση απέναντι σ' ένα παιδί και στην οικογένειά του ή θα πλήγωνε την ευαισθησία του και απέναντι σε εκπαιδευτικούς και σε άλλους γονείς. Κανένας γονέας/κηδεμόνας/συνοδός δεν έχει δικαίωμα να επιπλήττει, να τιμωρεί ή να παρατηρεί παιδί στο χώρο του σχολείου. Για οποιοδήποτε θέμα προκύψει ενημερώνεται η εκπαιδευτικός της τάξης και η Προϊσταμένη του Νηπιαγωγείου. Οι μαθητές αποφεύγουν κάθε λογής εκφοβιστικές πράξεις, φράσεις ή συμπεριφορά, που προσβάλλουν, πληγώνουν και στοχοποιούν συμμαθητή τους ή παρακινούν άλλους για την απομόνωση τους. Οι μαθητές συμβουλεύονται την εκπαιδευτικό σε περίπτωση διαμάχης και αποδέχονται την απόφαση που θα ληφθεί και τις συνέπειες των πράξεων τους. Απευθύνονται στους εκπαιδευτικούς και ζητούν τη βοήθεια τους για κάθε πρόβλημα που τους απασχολεί και τους δημιουργεί εμπόδιο στη σχολική τους ζωή.

Η σχολική βία ή εκφοβισμός στο σχολικό περιβάλλον αποτελεί ένα ανησυχητικό φαινόμενο με πολλαπλές αρνητικές επιπτώσεις, το οποίο συνδέεται άμεσα με την κοινωνική ανισότητα, τον κοινωνικό αποκλεισμό, τη ματαιώση και τη διαφορετικότητα. Πρόκειται για ένα φαινόμενο πολυπρισματικό, καθώς οφείλεται σε πληθώρα παραγόντων, έχει πολλές συνέπειες και εμπλέκει ένα μεγάλο αριθμό προσώπων. Ακόμα και τα παιδιά της προσχολικής ηλικίας είναι ικανά να αναπτύξουν επιθετική συμπεριφορά. Για κάθε παιδί είναι σημαντικό να υπάρχει ένα ασφαλές περιβάλλον μάθησης με θετική αντιμετώπιση όλων των μαθητών, ένα μαθησιακό περιβάλλον, όπου όλα τα παιδιά θα αισθάνονται άνετα, ασφαλή και με αυτοπεποίθηση.

Για αυτό το λόγο είναι ορθό και αποτελεσματικό να αναπτύσσονται στην σχολική μονάδα προγράμματα πρόληψης και ενημέρωσης που θα προάγουν τον αμοιβαίο σεβασμό, την ισότητα και την αποδοχή της διαφορετικότητας. Η καλή συνεργασία μεταξύ σχολείου και οικογένειας, η συνεργασία των εκπαιδευτικών και όπου κρίνεται απαραίτητο και των οικογενειών με την ψυχολόγο και την κοινωνική λειτουργό του νηπιαγωγείου, στα πλαίσια λειτουργίας της ΕΔΕΑΥ, αλλά και η συνεργασία του σχολείου με τους αρμόδιους κοινωνικούς φορείς και κοινωνικές υπηρεσίες, εκτιμάμε ότι μόνο θετικά αποτελέσματα μπορεί να επιφέρει στην πρόληψη, αλλά και αποτελεσματική αντιμετώπιση και επίλυση ανάλογων πιθανών περιστατικών.

## **VIII Άλλα θέματα**

### **Εμβολιασμός μαθητών/μαθητριών**

Σύμφωνα με την γνωμοδότηση της Εθνικής Επιτροπής Εμβολιασμών υποχρεωτικά είναι όλα εκείνα τα εμβόλια που είναι ενταγμένα στο Εθνικό Πρόγραμμα Εμβολιασμών. Ένα από τα δικαιολογητικά εγγραφής, αποτελεί και η επίδειξη του Βιβλιαρίου Υγείας ή άλλο στοιχείο από το οποίο αποδεικνύεται ότι έγιναν τα προβλεπόμενα εμβόλια.

### **Προετοιμασία γεύματος-Γεύμα**

Το γεύμα των μαθητών/μαθητριών παρασκευάζεται στο σπίτι με ευθύνη των γονέων/κηδεμόνων τους. Ο/η νηπιαγωγός στο ολόημερο πρόγραμμα του νηπιαγωγείου, βοηθά και καθοδηγεί τους μαθητές και τις μαθήτριες ώστε να αποκτήσουν τις απαραίτητες δεξιότητες που αφορούν στη διαδικασία του γεύματος και να εξυπηρετούνται αυτόνομα. Σε κάθε περίπτωση δίνεται ιδιαίτερη προσοχή στους μαθητές μέχρι να αποκτήσουν τις απαραίτητες δεξιότητες αυτοεξυπηρέτησης.

## **Άρθρο 4. Επικοινωνία και Συνεργασία Γονέων/Κηδεμόνων-Σχολείου**

### **I. Σημασία της επικοινωνίας και της συνεργασίας σχολείου-οικογένειας**

Πολύ σημαντική παράμετρος της συνολικής λειτουργίας του Νηπιαγωγείου και του κλίματος που δημιουργείται είναι η επικοινωνία και η εποικοδομητική συνεργασία με τους γονείς/κηδεμόνες των μαθητών/μαθητριών και με τον Σύλλογο Γονέων. Η εμπιστοσύνη του παιδιού στο σχολείο ενισχύεται από τη θετική στάση των γονέων/κηδεμόνων προς το Σχολείο και τον εκπαιδευτικό.

Για οποιοδήποτε αίτημά τους, οι γονείς/κηδεμόνες απευθύνονται στον/την εκπαιδευτικό της τάξης. Σε περίπτωση που δεν υπάρξει κοινά αποδεκτή λύση ή συνεννόηση, απευθύνονται στον Διευθυντή/στη Διευθύντρια ή στον Προϊστάμενο/Προϊσταμένη του Νηπιαγωγείου.

### **II. Διαδικασίες ενημέρωσης και επικοινωνίας Σχολείου και γονέων/κηδεμόνων**

Οι συναντήσεις για ενημέρωση των γονέων/κηδεμόνων με τους εκπαιδευτικούς προγραμματίζονται με απόφαση του Συλλόγου Διδασκόντων:

- Στην αρχή του διδακτικού έτους, όπου λαμβάνει χώρα ενημέρωση για ζητήματα που αφορούν στην εύρυθμη λειτουργία του σχολείου.
- Μια φορά τουλάχιστον το μήνα σε προκαθορισμένη από τον/την εκπαιδευτικό του τμήματος ημέρα και ώρα, για θέματα που αφορούν στην αγωγή και πρόοδο των μαθητών/μαθητριών.
- Κάθε φορά που ο/η εκπαιδευτικός της τάξης κρίνει αναγκαία μια έκτακτη συνάντηση.

Η είσοδος των γονέων/κηδεμόνων στο σχολικό χώρο επιτρέπεται μόνο κατά τις προβλεπόμενες ώρες συναντήσεων με τους εκπαιδευτικούς των τάξεων.

Οι γονείς-κηδεμόνες οφείλουν να επικαιροποιούν τα στοιχεία επικοινωνίας τους και να ενημερώνουν άμεσα τους εκπαιδευτικούς για κάθε αλλαγή, ώστε το Νηπιαγωγείο να έχει τα ισχύοντα τηλέφωνα τους και τις έγκυρες ηλεκτρονικές διευθύνσεις τους για την αποστολή ενημερωτικών σημειωμάτων ή/και υπεύθυνων δηλώσεων για την πραγματοποίηση εκπαιδευτικών επισκέψεων/δράσεων/εκδηλώσεων κ.λπ.. Επίσης, οι γονείς/κηδεμόνες θα πρέπει τακτικά να επισκέπτονται την ιστοσελίδα του Νηπιαγωγείου (ιστοσελίδα: <https://blogs.sch.gr/nipglyfp/>), ή να αξιοποιούν κάθε πρόσφορο μέσο επικοινωνίας που παρέχεται από το Νηπιαγωγείο και να ενημερώνονται για τα θέματα του Νηπιαγωγείου. Τέλος, οι γονείς/κηδεμόνες σε έκτακτες περιπτώσεις θα πρέπει να έχουν φροντίσει είτε οι ίδιοι ή πρόσωπα που έχουν εξουσιοδοτήσει να είναι άμεσα διαθέσιμοι.

### **III. Σύλλογος Γονέων και Κηδεμόνων**

Οι γονείς/κηδεμόνες των μαθητών και μαθητριών κάθε Σχολείου συγκροτούν τον Σύλλογο Γονέων & Κηδεμόνων, που φέρει την επωνυμία του σχολείου και συμμετέχουν αυτοδικαίως σε αυτόν. Ο Σύλλογος Γονέων & Κηδεμόνων είναι ένας σημαντικός θεσμός, αποτελεί αναπόσπαστο μέρος της Σχολικής Κοινότητας και για αυτό είναι σημαντική η συμμετοχή όλων των γονέων/κηδεμόνων. Βρίσκεται σε άμεση συνεργασία με τον Διευθυντή/Διευθύντρια, Προϊστάμενο/Προϊσταμένη, τον Σύλλογο Διδασκόντων του σχολείου, αλλά και με τον Πρόεδρο/την Πρόεδρο της Σχολικής Επιτροπής του οικείου Δήμου.

### **IV. Σχολικό Συμβούλιο**

Σε κάθε σχολική μονάδα λειτουργεί το Σχολικό Συμβούλιο, στο οποίο συμμετέχουν ο Σύλλογος Διδασκόντων, το Διοικητικό Συμβούλιο του Συλλόγου Γονέων & Κηδεμόνων και ο εκπρόσωπος της τοπικής αυτοδιοίκησης. Έργο του Σχολικού Συμβουλίου είναι η συμβολή του στη διασφάλιση της εύρυθμης λειτουργίας της σχολικής μονάδας. Το Σχολικό Συμβούλιο λειτουργεί συνεργατικά και προτείνει παρεμβάσεις για την επίλυση θεμάτων που αφορούν στην υγιεινή, στην ασφάλεια και στην πρόληψη ατυχημάτων στον σχολικό χώρο καθώς και σε ζητήματα βελτίωσης της υλικοτεχνικής υποδομής του Νηπιαγωγείου.

### **V. Η σημασία της συνέργειας όλων**

Ένα ανοιχτό στην κοινωνία, συνεργατικό και δημοκρατικό σχολείο έχει ανάγκη από τη σύμπραξη όλων των μελών της εκπαιδευτικής κοινότητας – μαθητών/μαθητριών, εκπαιδευτικών, Διευθυντή/Διευθύντριας, ή Προϊσταμένου/Προϊσταμένης, Συλλόγου Γονέων και Κηδεμόνων, Σχολικής Επιτροπής, Τοπικής Αυτοδιοίκησης – προκειμένου να επιτύχει στην αποστολή του.

## **Άρθρο 5: Πολιτική του σχολείου προστασίας από πιθανούς κινδύνους**

### **Αντιμετώπιση έκτακτων αναγκών**

Οι φυσικές καταστροφές παρουσιάζουν αυξητική τάση τα τελευταία χρόνια με ποικίλες συνέπειες στο ανθρωπογενές περιβάλλον. Οι σχολικές μονάδες, ως λειτουργικοί χώροι φιλοξενίας και δραστηριοποίησης ευάλωτης ομάδας του πληθυσμού, απαιτούν αυξημένο βαθμό ετοιμότητας έναντι των κινδύνων αυτών.

Η απρόβλεπτη ή περιστασιακή κρίση είναι αυτή που συνδέεται ευθέως με την ανάγκη εκπόνησης ενός σχεδίου διαχείρισής της. Τα κρίσιμα συμβάντα χρήζουν έγκαιρων και έγκυρων

ενεργειών ανταπόκρισης. Η έγγραφη και οργανωμένη αποτύπωση αυτών, σε επίπεδο σχολικής μονάδας, συνιστά το πρωτόκολλο - σχέδιο διαχείρισης κρίσεων. Τα οφέλη ενός τέτοιου σχεδίου έγκεινται στη διασφάλιση της σωματικής ακεραιότητας και της ψυχικής υγείας του ανθρώπινου δυναμικού του σχολείου:

Οι φάσεις του σχεδίου υλοποίησης της διαχείρισης κρίσεων είναι οι εξής:

1. Προσδιορισμός της κρίσης - γεγονότος (π.χ. πλημμύρα, πυρκαγιά).
2. Επίπεδο αντιμετώπισης.
3. Ειδοποίηση - ενημέρωση όσων εμπλέκονται στην αντιμετώπιση της κρίσης.
4. Επιλογή τρόπου και πλαισίου ενημέρωσης των εμπλεκόμενων υπηρεσιών και φορέων, των γονέων και κηδεμόνων.
5. Αξιολόγηση διαχείρισης της κρίσης.

Στην κατεύθυνση αυτή, πρέπει σε κάθε σχολική μονάδα να δημιουργηθεί μια Ομάδα Διαμόρφωσης Σχεδίου Αντιμετώπισης Κρίσεων, που συνήθως είναι ο Σύλλογος Διδασκόντων με επικεφαλής τον Διευθυντή/Διευθύντρια, Προϊστάμενο/Προϊσταμένη και αρχικώς να αναπτυχθεί ένα γενικό σχέδιο προετοιμασίας του σχολείου για την αντιμετώπιση κρίσεων.

Για την προστασία από σεισμούς και συνοδά φυσικά φαινόμενα συντάχθηκε σύμφωνα με την Πράξη4/14 Σεπτεμβρίου του 2023 το Σχέδιο Μνημονίου Ενεργειών για τη διαχείριση του Σεισμικού Κινδύνου και Έκτατων Αναγκών στην αρχή της σχολικής χρονιάς και υλοποιούνται ασκήσεις ετοιμότητας κατά τη διάρκεια του σχολικού έτους.

Ο Διευθυντής/η Διευθύντρια ή ο Προϊστάμενος/η Προϊσταμένη του Νηπιαγωγείου, στην αρχή του σχολικού έτους και σε συνεργασία με τον Σύλλογο Διδασκόντων, προβαίνει σε όλες τις απαιτούμενες ενέργειες που προβλέπονται για την αντιμετώπιση των έκτακτων αναγκών εντός του σχολικού χώρου. Επίσης, ενημερώνουν τους μαθητές/μαθήτριες για τους βασικούς κανόνες και τρόπους αντίδρασης κατά την εκδήλωση των φαινομένων αυτών.

Διευκρινίζεται ότι σε περίπτωση κρίσης οι μαθητές/μαθήτριες παραδίδονται μόνο στους γονείς/κηδεμόνες τους ή στα πρόσωπα που οι γονείς/κηδεμόνες έχουν ορίσει γραπτώς για την παραλαβή των μαθητών/τριών από τη σχολική μονάδα.

Τέλος, σε καταστάσεις πανδημίας ή ακραίων-επικίνδυνων φαινομένων οι εκπαιδευτικοί, μαθητές/μαθήτριες, γονείς/κηδεμόνες, Διευθυντές/Διευθύντριες, Προϊστάμενοι/Προϊσταμένες οφείλουν να συμμορφώνονται και να ακολουθούν ρητά τις οδηγίες που εκδίδουν οι εκάστοτε αρμόδιοι φορείς/υπηρεσίες: π.χ. ΕΟΔΥ, ΥΠΑΙΘΑ, Υπουργείο Πολιτικής Προστασίας, κ.λ.π. για την εύρυθμη λειτουργία της σχολικής μονάδας και την ασφάλεια των μελών της.

**Πρώτος χώρος συγκέντρωσης σε περίπτωση ανάγκης (εντός της σχολικής μονάδας):**

#### **Μπροστινός προαύλιος χώρος**

Για το τμήμα N1 και την ενδιάμεση αίθουσα (γραφείο) μεταξύ N1 και N2 ο χώρος καταφυγής είναι ο μπροστινός προαύλιος χώρος και οριοθετείται μεταξύ των εξής νοητών συνόρων: της μπροστινής πρόσοψης του κτιρίου που στεγάζει το τμήμα N1 αμέσως μετά την κατηφορική κλίση, του πεζοδρομίου επί της οδού Παπαδάκη 33 εσωτερικά της ξύλινης περίφραξης, εσωτερικά της περίφραξης που γειτνιάζει με ένα ανοικοδόμητο οικοπέδο και του διαδρόμου που οδηγεί στην κεντρική έξοδο του σχολείου μας εσωτερικά της περίφραξης, ο οποίος χώρος είναι περιφραγμένος με ξύλινη περίφραξη.

#### **Πίσω προαύλιος χώρος**

Για τα τμήματα N2, N3, την κουζίνα και τη σοφίτα, ο χώρος καταφυγής είναι ο πίσω προαύλιος χώρος και οριοθετείται μεταξύ των εξής νοητών συνόρων: της πίσω πρόσοψης του κτιρίου που στεγάζει το τμήμα N2, της πίσω πρόσοψης της βορινής πολυκατοικίας που γειτνιάζει με την σχολική αυλή, της πλάγιας πρόσοψης του κτιρίου που στεγάζει το τμήμα N3 και του τοιχίου μεσαίου ύψους στην δυτική πλευρά. Οι μαθητές τοποθετούνται στον παραπάνω χώρο σε επαρκή απόσταση από τα προαναφερόμενα κτίρια.

Εάν διαπιστωθεί ότι το προαύλιο δεν είναι ασφαλές, οι μαθητές μπορεί να χρειαστεί να μετακινηθούν στον δεύτερο, προαποφασισμένο χώρο καταφυγής (αφού πρώτα γίνει έλεγχος του χώρου), ανά ομάδες των 30 – 40 ατόμων περίπου με τη συνοδεία εκπαιδευτικών.

**Δεύτερος χώρος συγκέντρωσης (σε περίπτωση που ο πρώτος χώρος κριθεί ακατάλληλος):**

#### **Πλατεία Μακεδονίας του Δήμου Γλυφάδας**

Οριοθετείται μεταξύ των συνόρων της πλατείας Μακεδονίας του Δήμου Γλυφάδας, όπως φαίνεται στην παρακάτω εικόνα (εικόνα 1). Απεικονίζεται επίσης με κόκκινο χρώμα η πορεία διαφυγής από τη σχολική μας μονάδα προς τον δεύτερο χώρο καταφυγής.

Οι μαθητές παραμένουν στους χώρους καταφυγής έως ότου υπάρξει σχετική ενημέρωση από την Προϊσταμένη. Αρχή για τις περαιτέρω ενέργειες. Στην περίπτωση που αποφασιστεί διακοπή της λειτουργίας των σχολείων, οι μαθητές πρέπει να παραληφθούν από τους γονείς ή τους κηδεμόνες τους από τους προκαθορισμένους στο Σχολικό Σχέδιο χώρους καταφυγής.

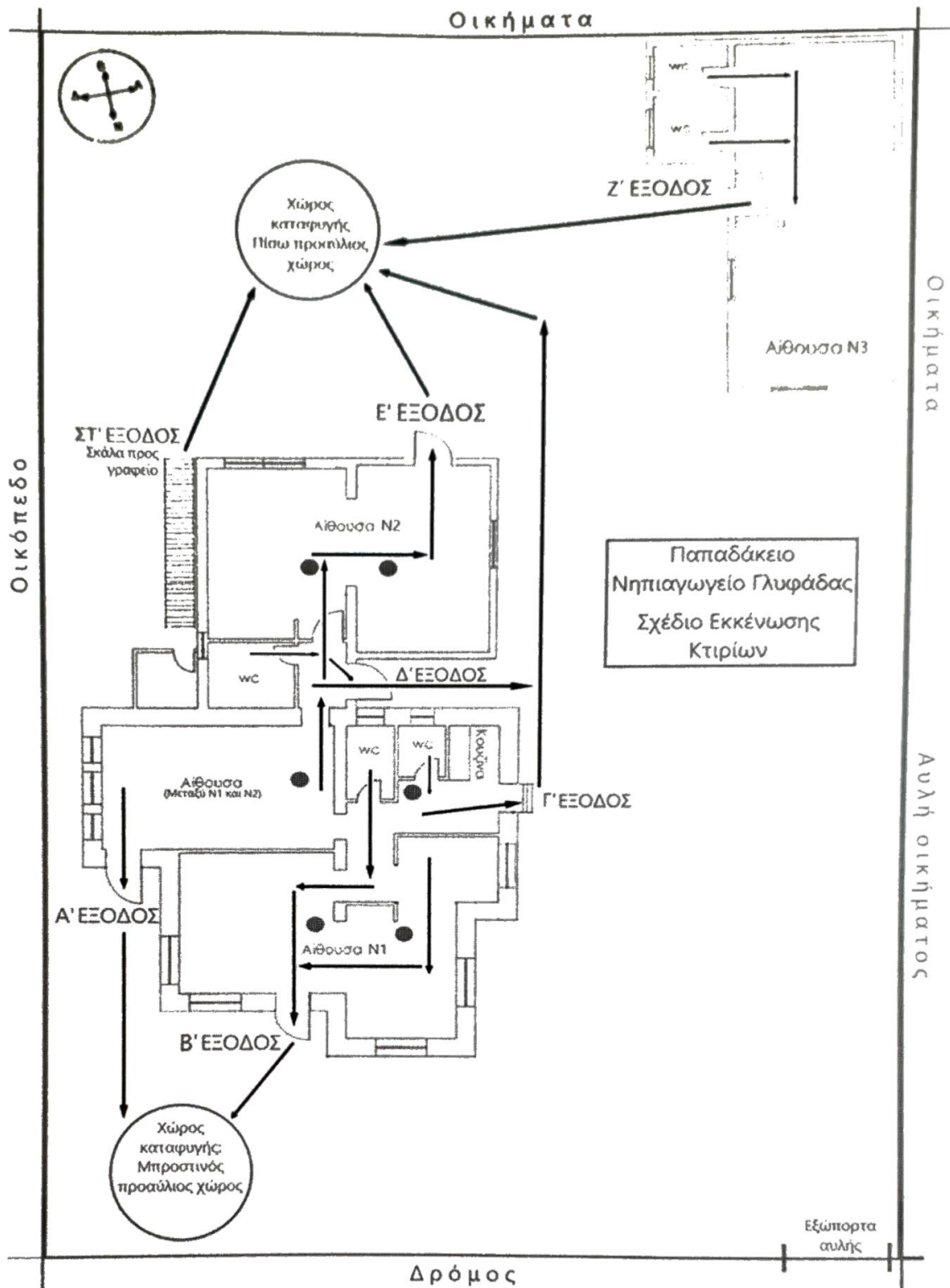




Εικόνα 1: Αεροφωτογραφία του δεύτερου χώρου καταφυγής και της πορείας προσέγγισης από τη σχολική μονάδα

### Ειδικό σχέδιο αποχώρησης λόγω έκτακτων συνθηκών

Σε περίπτωση έκτακτης ανάγκης, για την ασφάλεια των παιδιών έχει καταρτιστεί σχέδιο διαφυγής όπως φαίνεται στο παρακάτω σχήμα (εικόνα 2) και πραγματοποιούνται ασκήσεις ετοιμότητας.



- [Οι μαύροι κύκλοι απεικονίζουν τα σημεία που υπάρχει σύστημα πυρανίχνευσης]
- [Οι κόκκινοι κύκλοι απεικονίζουν τα σημεία που υπάρχουν χειροκίνητα μέσα πυρόσβεσης]

Εικόνα 2: Σχέδιο εκκένωσης κτιρίων Παπαδάκειου Νηπιαγωγείου Γλυφάδας σε περίπτωση ανάγκης

## Άρθρο 6: Εσωτερικός Κανονισμός Λειτουργίας- Διαδικασίες διασφάλισης της εφαρμογής του

Ο κοινά συμφωνημένος Κανονισμός βασίζεται στην ισχύουσα νομοθεσία και στις σύγχρονες παιδαγωγικές και διδακτικές αρχές. Η τήρησή του από όλους τους παράγοντες του σχολείου (μαθητές/μαθήτριες, εκπαιδευτικούς, γονείς/κηδεμόνες, βοηθητικό προσωπικό) με αμοιβαίο σεβασμό στον διακριτό θεσμικό ρόλο τους αποτελεί προϋπόθεση της εύρυθμης λειτουργίας του Νηπιαγωγείου. Είναι το θεμέλιο πάνω στο οποίο μπορεί το σχολείο να οικοδομήσει για να πετύχει τους στόχους και το όραμά του.

Θέματα που ανακύπτουν στην εκπαιδευτική καθημερινότητα και δεν προβλέπονται από τον Κανονισμό, αντιμετωπίζονται κατά περίπτωση από τον Διευθυντή/Διευθύντρια, τον Προϊστάμενο/Προϊσταμένη και το Σύλλογο Διδασκόντων, σύμφωνα με τις αρχές της παιδαγωγικής επιστήμης και την κείμενη εκπαιδευτική νομοθεσία, σε πνεύμα συνεργασίας με όλα τα μέλη της σχολικής κοινότητας.

Οι γονείς/κηδεμόνες των μαθητών και μαθητριών ενημερώνονται με κάθε πρόσφορο μέσο, έντυπο ή ηλεκτρονικό, σχετικά με τον κανονισμό του Νηπιαγωγείου.

Γλυφάδα, 28 Σεπτεμβρίου 2023

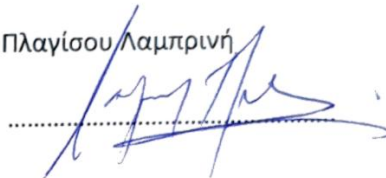
Η Αναπληρώτρια Προϊσταμένη:  
Δέσποινα Δασκαλοπούλου



Οι εκπρόσωποι Γονέων και Κηδεμόνων:  
Κολοβού Φωτεινή

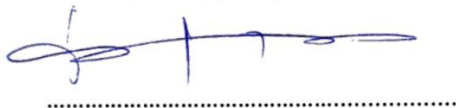


Πλαγίσιου Λαμπρινή



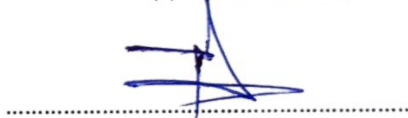
Η Πρόεδρος της σχολικής επιτροπής

Γεωργία Βαμβακερού



Εκπρόσωπος του δήμου Γλυφάδας στο σχολικό συμβούλιο:

Γεώργιος Βαϊόπουλος



Εγκρίνεται

<p>Σχολική σύμβουλος(έχει την παιδαγωγική ευθύνη του σχολείου)</p> <p>.....</p> <p>Ημερομηνία: .....</p>	<p>Διευθυντής/Διευθύντρια Εκπαίδευσης</p> <p>.....</p> <p>Ημερομηνία: .....</p>
--	---