



# ΕΣΩΤΕΡΙΚΟΣ ΚΑΝΟΝΙΣΜΟΣ ΛΕΙΤΟΥΡΓΙΑΣ

---



ΣΧΟΛΙΚΗ ΜΟΝΑΔΑ:

**ΝΗΠΙΑΓΩΓΕΙΟ ΓΑΖΩΡΟΥ**

**ΤΑΥΤΟΤΗΤΑ ΤΟΥ ΣΧΟΛΕΙΟΥ**

<b>1/θέσιο Νηπιαγωγείο Γαζώρου</b>		<b>Διεύθυνση Α'/θμιας Ν.Σερρών</b>
	<b>Κωδικός Σχολείου (ΥΠΑΙΘ)</b>	<b>9440299</b>

**ΣΤΟΙΧΕΙΑ**

<b>Έδρα του Σχολείου (διεύθυνση)</b>		<b>Γάζωρος Σερρών</b>	
<b>Τηλέφωνο</b>	2324041668		
<b>e-mail:</b>	mail@nip-gazor.ser.sch.gr		
<b>Προϊσταμένη Σχολικής Μονάδας</b>		<b>Ζίχναλη Καλλιόπη</b>	
<b>Πρόεδρος Συλλόγου Γονέων/Κηδεμόνων</b>		<b>Μαρία Γάκη</b>	



## ΕΣΩΤΕΡΙΚΟΣ ΚΑΝΟΝΙΣΜΟΣ ΛΕΙΤΟΥΡΓΙΑΣ

### ΝΗΠΙΑΓΩΓΕΙΟΥ ΓΑΖΩΡΟΥ

#### **Εισαγωγή**

Ο Εσωτερικός Κανονισμός Λειτουργίας του Σχολείου (άρθρο 37, Ν.4692/2020) επιδιώκει να εξασφαλίζει τις προϋποθέσεις και τις συνθήκες που είναι απαραίτητες για να πραγματοποιείται όσο καλύτερα γίνεται το έργο του Σχολείου και να επιτυγχάνονται όσο γίνεται καλύτερα οι στόχοι που θέτουμε κάθε φορά ως σχολική κοινότητα (μαθητές, εκπαιδευτικοί, άλλο επιστημονικό προσωπικό, βοηθητικό προσωπικό, γονείς/κηδεμόνες).

Ο Κανονισμός βασίζεται σε όσα προβλέπονται από την πολιτεία για την εκπαίδευση και τη λειτουργία των δημόσιων και ιδιωτικών Σχολείων, ενσωματώνει αποδεκτές παιδαγωγικές αρχές και είναι προσαρμοσμένος στις ιδιαίτερες συνθήκες λειτουργίας του Σχολείου και τα χαρακτηριστικά της τοπικής σχολικής και ευρύτερης κοινότητας.

#### **Σύνταξη, έγκριση και τήρηση του Κανονισμού.**

Ο Εσωτερικός Κανονισμός Λειτουργίας συντάχθηκε ύστερα από εισήγηση της Προϊσταμένης του Νηπιαγωγείου, των μελών του Διοικητικού Συμβουλίου του Συλλόγου Γονέων και Κηδεμόνων καθώς και εκπροσώπου του Δήμου.

Εγκρίθηκε από τη Συντονίστρια Εκπαιδευτικού Έργου που έχει την παιδαγωγική ευθύνη του Νηπιαγωγείου καθώς και από τον Διευθυντή Πρωτοβάθμιας Εκπαίδευσης Ν. Σερρών.

Ο Εσωτερικός Κανονισμός Λειτουργίας με την έναρξη του σχολικού έτους κοινοποιείται με κάθε πρόσφορο μέσο στους γονείς/κηδεμόνες.

Η ακριβής τήρησή του αποτελεί ευθύνη και υποχρέωση όλων των μελών της σχολικής κοινότητας: της Διεύθυνσης του Νηπιαγωγείου, των εκπαιδευτικών και του βοηθητικού προσωπικού, των μαθητών, των γονέων και κηδεμόνων.

Ο Κανονισμός, όταν κριθεί αναγκαίο, αναπροσαρμόζεται, μέσω της προβλεπόμενης από τον νόμο συμμετοχικής διαδικασίας όλων των μελών της σχολικής κοινότητας, έτσι ώστε να συμπεριλαμβάνει νέες νομοθετικές ρυθμίσεις, να ανταποκρίνεται στις αλλαγές των συνθηκών λειτουργίας του σχολείου και τις, κατά καιρούς, αποφάσεις των αρμόδιων συλλογικών οργάνων του.



## Ταυτότητα και όραμα του Νηπιαγωγείου μας

Το Νηπιαγωγείο Γαζώρου λειτουργεί συστεγαζόμενο με το Δημοτικό Σχολείο Γαζώρου, χρησιμοποιεί χώρους του κτηρίου, όπως το εσωτερικό γυμναστήριο και τον αύλειο χώρο και και όλοι οι εκπαιδευτικοί και το προσωπικό της σχολικής μονάδας συμβάλλουν στην απρόσκοπτη και δημιουργική συνεργασία προς όφελος των παιδιών.

Πραγματοποιούνται από κοινού εκδηλώσεις στις γιορτές αλλά και προγράμματα με συνεργασία τάξεων του Δημοτικού σχολείου.

Υπάρχει επικοινωνία μεταξύ των παιδιών, υποστήριξη των μικρών μαθητών του Νηπιαγωγείου από τα παιδιά του Δημοτικού και αλληλοβοήθεια όταν αυτό είναι απαραίτητο.

Όλο αυτό το κλίμα συνεργασίας και αλληλεπίδρασης μεταξύ των παιδιών δημιουργεί συνθήκες ασφάλειας και στα παιδιά και στους γονείς και βοηθάει στην ομαλή μετάβαση των νηπίων στην Πρώτη τάξη του Δημοτικού Σχολείου.

Το όραμα του Νηπιαγωγείου μας είναι να δημιουργείται ένα κλίμα παιδαγωγικό το οποίο εκτός από τη γνώση να προάγει τις αξίες και τις αντιλήψεις που έχουν να κάνουν με την υγιή συναισθηματική ανάπτυξη των παιδιών στην ευαίσθητη αυτή ηλικία.

Η αλληλεγγύη, η κατανόηση, η αποφυγή διακρίσεων, η ενσυναίσθηση, ο σεβασμός, η ευγένεια, η επικοινωνία και η συνεργασία είναι από τα βασικά εφόδια που το Νηπιαγωγείο μας προσπαθεί να δώσει στα παιδιά, για να συνεχίσουν την μετέπειτα πορεία τους και να πετύχουν τους στόχους τους στην ενήλικη ζωή. Το χαμόγελο και η αγάπη που εισπράττουμε μέσα σε ένα θετικό και ευχάριστο κλίμα είναι η ανταμοιβή μας.

## Βασικές αρχές και στόχοι του Εσωτερικού Κανονισμού Λειτουργίας

Ο Κανονισμός, περιλαμβάνει όρους και κανόνες, κατανομή αρμοδιοτήτων και ευθυνών, δικαιωμάτων και υποχρεώσεων για όλα τα μέλη της σχολικής κοινότητας, έτσι ώστε να διαμορφώνεται στο σχολείο ένα παιδαγωγικό και διδακτικό κλίμα που διευκολύνει την απρόσκοπτη, μεθοδική και αποτελεσματική λειτουργία του. Ταυτόχρονα οι δυσκολίες και τα προβλήματα που προκύπτουν αντιμετωπίζονται από τα μέλη της σχολικής κοινότητας ως προκλήσεις και ευκαιρίες βελτίωσης, ανάπτυξης και ενδυνάμωσης παιδαγωγικών, διδακτικών, και άλλων πρακτικών.

Βασικοί στόχοι του Κανονισμού είναι οι μαθητές/μαθήτριες να διαμορφώσουν την προσωπικότητά τους, να διαπαιδαγωγηθούν με τον καλύτερο δυνατό τρόπο αναπτύσσοντας δεξιότητες οι οποίες έχουν βασικό και κυρίαρχο ρόλο στη μαθησιακή διαδικασία και ταυτόχρονα αποτελούν δεξιότητες ζωής, όπως η δημιουργικότητα, ο αυτοέλεγχος, η συναίσθηση της ευθύνης, η συνεργασία, η ενσυναίσθηση, η αλληλεγγύη, ο αμοιβαίος



σεβασμός, η αλληλοκατανόηση, η αποδοχή της διαφορετικότητας, ο σεβασμός όλων σε κοινούς συμφωνημένους κανόνες, η περιβαλλοντική συνείδηση, η προστασία της υγείας, καθώς και η εδραίωση της ισότητας, της αλληλεγγύης και της δημοκρατίας.

Μέσω των συμφωνημένων αρχών/κατευθύνσεων του Κανονισμού του Νηπιαγωγείου, επιδιώκεται:

- Να εξασφαλίζεται ένα υποστηρικτικό πλαίσιο για να πραγματοποιείται με επιτυχία το εκπαιδευτικό έργο και η απρόσκοπτη συμμετοχή όλων των μαθητών/μαθητριών στην εκπαιδευτική διαδικασία.
- Να αναπτύσσεται κατάλληλο κλίμα για την ανάπτυξη της προσωπικότητας του/της κάθε μαθητή/μαθήτριας αλλά και όλων των μελών της σχολικής κοινότητας.
- Να διασφαλίζεται η σωματική και ψυχική υγεία όλων των μελών της σχολικής κοινότητας.
- Να δημιουργείται πλαίσιο συνθηκών για ουσιαστική μάθηση και εργασία.

### Λειτουργία του Νηπιαγωγείου

#### 1. Διδακτικό ωράριο

Η έναρξη, η λήξη, η διάρκεια μαθημάτων του βασικού υποχρεωτικού προγράμματος, τα διαλείμματα, ο χρόνος διδασκαλίας ανά διδακτική ώρα καθώς και η έναρξη και λήξη του διδακτικού έτους καθορίζονται από τις κείμενες διατάξεις και αποφάσεις του ΥΠΑΙΘ. Ανακοινώνονται στους γονείς με την έναρξη του διδακτικού έτους με σχετικό έντυπο.

Για το **σχολικό έτος 2022-2023** το πρόγραμμα του σχολείου, διαμορφώνεται ως εξής:

#### 2. Υποχρεωτικό πρόγραμμα

- Υποδοχή των μαθητών και των μαθητριών στο σχολείο: **08.15- 08:30.**
- Λήξη υποχρεωτικού προγράμματος- αποχώρηση μαθητών και μαθητριών: **13:00**

○ Λόγω της ύπαρξης μαθητών που μετακινούνται με λεωφορείο το οποίο ακολουθεί το πρόγραμμα του Δημοτικού σχολείου η προσέλευσή τους στο Νηπιαγωγείο είναι **08:00 με 08:10** και η αποχώρηση και επιβίβαση στο λεωφορείο από την Προϊσταμένη γίνεται στις **13:15** καθημερινά.

Προκειμένου να διευκολυνθεί, κατά την έναρξη της σχολικής χρονιάς, η ομαλή προσαρμογή των μαθητών/τριών δύναται να εφαρμόζεται ευέλικτο ωράριο παραμονής στο Νηπιαγωγείο κατά τις πρώτες δύο εβδομάδες λειτουργίας (παρ. 7, άρθρο 2, Π.Δ. 79/2017). Επίσης, προβλέπεται η μεταφορά ωραρίου εργασίας σε απογευματινές ώρες έως δύο φορές κατά τη διάρκεια του σχολικού έτους για την οποία ενημερώνονται ο Συντονιστής/Συντονίστρια Εκπαιδευτικού Έργου και ο Διευθυντής/Διευθύντρια Εκπαίδευσης (άρθρο 16, παρ. 10 Π.Δ. 79/2017).



### 3. Προσέλευση και αποχώρηση μαθητών/μαθητριών

Η ώρα προσέλευσης των μαθητών και μαθητριών του Νηπιαγωγείου είναι **08:15** έως **08:30**.

Λόγω της μετακίνησης με λεωφορείο για τα παιδιά που μετακινούνται υπάρχει τροποποίηση της ώρας προσέλευσης και αποχώρησης. Η προσέλευσή τους γίνεται στις **08:00-08:10** οπότε και αποβιβάζονται από το λεωφορείο με την επίβλεψη της Νηπιαγωγού και κατά την αποχώρηση η οποία γίνεται στις **13:15** η Νηπιαγωγός επιβιβάζει τα νήπια στο λεωφορείο.

Η έγκαιρη προσέλευση και η καλά οργανωμένη και ελεγχόμενη αποχώρηση είναι απαραίτητες προϋποθέσεις για την πραγματοποίηση του διδακτικού έργου και την εύρυθμη λειτουργία του σχολείου γενικότερα και διασφαλίζει την ασφάλεια των μαθητών και μαθητριών και του προσωπικού του σχολείου.

Για λόγους ασφαλείας των μαθητών/μαθητριών αλλά και για την ομαλή λειτουργία του προγράμματος η είσοδος του σχολείου κλειδώνει στις **08:30** ώστε να μην παρακωλύεται το παιδαγωγικό έργο του σχολείου.

Οι μαθητές και οι μαθήτριες σε καμία περίπτωση δεν αποχωρούν από το σχολείο πριν τη λήξη του ωραρίου. Αν παρουσιαστεί ανάγκη έκτακτης αποχώρησης κατά τη διάρκεια του σχολικού ωραρίου (π.χ. ασθένεια), ενημερώνεται ο γονέας/κηδεμόνας για να προσέλθει στο Σχολείο και να συνοδεύσει το παιδί στο σπίτι του, αφού προηγουμένως συμπληρώσει το σχετικό έντυπο (υπεύθυνη δήλωση). Εάν κάποιος γονέας/κηδεμόνας χρειαστεί, για ειδικό λόγο να πάρει το παιδί του πριν τη λήξη των μαθημάτων, χρειάζεται να ενημερώσει εγκαίρως τη Διεύθυνση του Σχολείου και να συμπληρώσει σχετικό έντυπο όπου θα αναγράφονται οι λόγοι (υπεύθυνη δήλωση).

Οι εκπαιδευτικοί υποδέχονται τους μαθητές και τις μαθήτριες στην είσοδο του Σχολείου και οι γονείς/κηδεμόνες-συνοδοί αποχωρούν. Κατά τη διάρκεια του χρόνου προσέλευσης των μαθητών/μαθητριών δεν παρευρίσκεται χωρίς άδεια στον χώρο του σχολείου κανένας επισκέπτης.

Οι γονείς/κηδεμόνες προσέρχονται έγκαιρα για την παραλαβή των μαθητών και των μαθητριών, παραμένουν έξω από την είσοδο του σχολείου, χωρίς να παρεμποδίζουν τη διαδικασία αποχώρησης. Κάθε καθυστέρηση στην προσέλευση των συνοδών δημιουργεί κινδύνους για την ασφάλεια των μαθητών/μαθητριών που παρακολουθούν το σχολικό πρόγραμμα και παρεμποδίζει τη λειτουργία της σχολικής μονάδας. Σε περιπτώσεις δυσμενών καιρικών συνθηκών, το σχολείο δύναται να τροποποιήσει τη διαδικασία προσέλευσης/αποχώρησης ώστε να μειωθεί στο ελάχιστο η έκθεση γονέων και μαθητών στις καιρικές συνθήκες δίχως να τεθεί σε κίνδυνο η ασφάλεια των μαθητών.



#### 4. Ωρολόγιο Πρόγραμμα του Σχολείου

Το Νηπιαγωγείο εφαρμόζει το Ωρολόγιο Πρόγραμμα, όπως αυτό ορίζεται από τις εγκυκλίους του ΥΠΑΙΘ και εξειδικεύεται από τον Σύλλογο Διδασκόντων με ευθύνη της Προϊσταμένης του Νηπιαγωγείου και υποβάλλεται προς έγκριση στον Προϊστάμενο εκπαιδευτικών θεμάτων της Διεύθυνσης Πρωτοβάθμιας Εκπαίδευσης Σερρών.

#### Σχολική και κοινωνική ζωή

##### 1. Φοίτηση

Η φοίτηση των μαθητών/μαθητριών στα Νηπιαγωγεία είναι υποχρεωτική και εποπτεύεται από την Προϊσταμένη της τάξης, η οποία καταγράφει τις καθημερινές απουσίες και τις καταχωρίζει στο πληροφοριακό σύστημα του ΥΠΑΙΘ. Η ελλιπής φοίτηση και μάλιστα χωρίς σοβαρό λόγο, δυσχεραίνει τόσο το σχολικό έργο, όσο και την πρόοδο των μαθητών/μαθητριών. Την ουσιαστική αλλά και την τυπική ευθύνη απέναντι στο σχολείο και την πολιτεία για τη φοίτηση των μαθητών, φέρουν κατά το νόμο οι γονείς/κηδεμόνες τους.

##### 2. Σχολικοί χώροι

Κοινός στόχος όλων είναι ο σεβασμός του σχολικού χώρου. Ο σεβασμός στα περιουσιακά στοιχεία του Νηπιαγωγείου, τις υποδομές, τον εξοπλισμό αλλά και το φυσικό περιβάλλον του σχολείου αποτελεί βασική υποχρέωση όλων των μελών της σχολικής κοινότητας. Με το ίδιο σκεπτικό υπάρχει φροντίδα για την τάξη και την καλαισθησία στις σχολικές αίθουσες, καθώς είναι ο ιδιαίτερος χώρος, όπου παραμένουν και εργάζονται μαθητές/μαθήτριες και εκπαιδευτικοί πολλές ώρες. Φροντίδα όλων είναι να διατηρούνται οι χώροι καθαροί. Τεράστια συμβολή σε αυτό έχει και η υπεύθυνη καθαριότητα του Νηπιαγωγείου.

##### 3. Διάλειμμα

Κατά τη διάρκεια του διαλείμματος οι μαθητές/μαθήτριες βγαίνουν στο προαύλιο, όπως έχει καθοριστεί από το Ωρολόγιο Πρόγραμμα και σε χώρο ειδικά διαμορφωμένο για τα νήπια αφού η αυλή είναι κοινή με το Δημοτικό σχολείο. Το διάλειμμα δεν συμπίπτει με αυτό του Δημοτικού σχολείου και όταν υπάρχουν τάξεις που κάνουν το μάθημα της γυμναστικής παραδείγματος χάρη ή κάποια άλλη δραστηριότητα υπάρχει διαχωρισμός του τμήματος του Νηπιαγωγείου και πάντα η επίβλεψη της Νηπιαγωγού έτσι ώστε να είναι ασφαλές το διάλειμμα των νηπίων.

Σε περίπτωση κακοκαιρίας ορίζονται από την εκπαιδευτικό και Προϊσταμένη οι προκαθορισμένοι χώροι παραμονής των μαθητών και μαθητριών.

Το διάλειμμα είναι χρόνος παιχνιδιού και ανάπτυξης κοινωνικών σχέσεων όπου οι μαθητές και οι μαθήτριες αλληλεπιδρούν, παίζουν αρμονικά και για οποιοδήποτε πρόβλημα ή δυσκολία αντιμετωπίζουν απευθύνονται στην εκπαιδευτικό που βρίσκεται πάντα μαζί τους.

Κατά τη διάρκεια του διαλείμματος δεν επιτρέπεται κανένας ανήλικος ή ενήλικος να παρακολουθεί, να συνομιλεί ή να δίνει αντικείμενα σε μαθητές και μαθήτριες του σχολείου από τα κάγκελα του προαυλίου χώρου.



Η φοίτηση στο Νηπιαγωγείο αποτελεί το πιο σημαντικό βήμα στη ζωή του παιδιού για τη μάθηση, την προσωπική ανάπτυξη και κοινωνικοποίησή του. Οι μαθητές και μαθήτριες παρακολουθούν και συμμετέχουν ενεργά στην καθημερινή εκπαιδευτική διαδικασία σεβόμενοι τους κανόνες του σχολείου, όπως διαμορφώνονται από τους ίδιους και τους εκπαιδευτικούς της τάξης, όπως και το δικαίωμα των συμμαθητών και συμμαθητριών τους για μάθηση.

Τα παιδιά μαθαίνουν να συν-εργάζονται, να δημιουργούν, να αλληλεπιδρούν, να αυτενεργούν και να είναι υπεύθυνα. Η συνεργασία μεταξύ γονέων/κηδεμόνων και εκπαιδευτικών έχει κοινό στόχο την υγιή ανάπτυξη παιδιών με ολοκληρωμένη προσωπικότητα.

### Σχολικές Εκδηλώσεις – Δραστηριότητες

Το Σχολείο οργανώνει μια σειρά εκδηλώσεων/δραστηριοτήτων, που στόχο έχουν τη σύνδεση σχολικής και κοινωνικής ζωής, τον εμπλουτισμό των υπάρχουσών γνώσεων των μαθητών/μαθητριών, την απόκτηση δεξιοτήτων ζωής και την ευαισθητοποίησή τους σε κοινωνικά θέματα.

Οι ενδοσχολικές εκδηλώσεις, οι σχολικές δραστηριότητες και η συμμετοχή σε καινοτόμα σχολικά προγράμματα πρέπει να γίνονται με πρωτοβουλίες, ιδέες και ευθύνη των ίδιων των μαθητών/μαθητριών, διότι έτσι αυτοί/αυτές αισθάνονται υπεύθυνοι/υπεύθυνες, αναδεικνύουν τις ικανότητές τους, τις κλίσεις τους, τα ενδιαφέροντά τους και το ταλέντο τους. Οι σχολικές εκδηλώσεις όπως για τις εθνικές γιορτές της 28<sup>η</sup> Οκτωβρίου και της 25<sup>η</sup> Μαρτίου αλλά και η γιορτή για τα Χριστούγεννα και τη λήξη του Σχολικού έτους πραγματοποιούνται από κοινού με το Δημοτικό Σχολείο χωρίς αυτό να σημαίνει ότι δεν μπορεί να τροποποιηθεί το πρόγραμμα κάποια χρονιά και να πραγματοποιηθούν ξεχωριστά οι εκδηλώσεις ανάλογα με τις συνθήκες που μπορεί να προκύψουν.

Ωστόσο για τη σχολική χρονιά που διανύουμε 2022-2023 στο

Ωρολόγιο πρόγραμμα του Νηπιαγωγείου έχει προστεθεί και η Διδασκαλία της Αγγλικής γλώσσας (2 ώρες την εβδομάδα) καθώς και τα Εργαστήρια Δεξιοτήτων (3 ώρες την εβδομάδα).





## Συμπεριφορά - Δικαιώματα – Υποχρεώσεις

### Η Προϊσταμένη

- Συμβάλλει στη δημιουργία κλίματος δημοκρατικής συμπεριφοράς των διδασκόντων/διδασκουσών και των μαθητών/μαθητριών και είναι υπεύθυνη, σε συνεργασία με τους εκπαιδευτικούς (όταν υπάρχει παράλληλη στήριξη), για την ομαλή λειτουργία του σχολείου.
- Ενημερώνει τα μέλη της εκπαιδευτικής κοινότητας για την εκπαιδευτική νομοθεσία, τις εγκυκλίους και τις αποφάσεις που αφορούν τη λειτουργία του Σχολείου και τις αρμοδιότητες του Συλλόγου Διδασκόντων.
- Λαμβάνει μέριμνα για την εξασφάλιση παιδαγωγικών μέσων και εργαλείων, την καλή χρήση τους στη σχολική τάξη, τη λειτουργικότητα και την αντικατάστασή τους, σε περίπτωση φθοράς.
- Είναι υπεύθυνη, μαζί με τις εκπαιδευτικούς, για την καθαριότητα και αισθητική των χώρων του Νηπιαγωγείου, καθώς και για την προστασία της υγείας και ασφάλειας των μαθητών/μαθητριών.
- Έχει την ευθύνη για τη διαμόρφωση θετικού κλίματος στο σχολείο, για την ανάπτυξη αρμονικών σχέσεων ανάμεσα στα μέλη της σχολικής κοινότητας.

### Η Νηπιαγωγός

- Ασκεί το εκπαιδευτικό και παιδαγωγικό της έργο σύμφωνα με τους σκοπούς και τους στόχους της προσχολικής εκπαίδευσης και μέσα στο πλαίσιο της εκπαιδευτικής πολιτικής και με την καθοδήγηση των Στελεχών της Εκπαίδευσης.
- Προετοιμάζει καθημερινά και οργανώνει την εκπαιδευτική διαδικασία, εφαρμόζοντας σύγχρονες και κατάλληλες μεθόδους διδασκαλίας, με βάση τις ανάγκες και ιδιαιτερότητες των μαθητών/μαθητριών.
- Συνεργάζεται με τους μαθητές/μαθήτριες, σέβεται την προσωπικότητά τους, καλλιεργεί και εμπνέει σ' αυτούς, κυρίως με το παράδειγμά της, δημοκρατική συμπεριφορά.



- Μεριμνά για τη δημιουργία κλίματος αρμονικής συνεργασίας και συνεχούς και αμφίδρομης επικοινωνίας με τους γονείς/κηδεμόνες των μαθητών/μαθητριών, και τους ενημερώνει για τη φοίτηση, τη συμπεριφορά και την εξέλιξη των παιδιών τους.
- Φροντίζει για την πρόοδο όλων των μαθητών /μαθητριών τους και τους προσφέρει παιδεία διανοητική, ηθική και κοινωνική.
- Συμβάλλει στην εμπέδωση ενός ήρεμου, θετικού, συνεργατικού, συμπεριληπτικού, εποικοδομητικού σχολικού κλίματος.
- Ενδιαφέρεται για τις συνθήκες ζωής των μαθητών/μαθητριών τους στην οικογένεια και στο ευρύτερο κοινωνικό περιβάλλον, λαμβάνει υπόψη τους παράγοντες που επηρεάζουν την πρόοδο και συμπεριφορά των μαθητών/μαθητριών της και υιοθετεί κατάλληλες παιδαγωγικές ενέργειες, ώστε να αντιμετωπισθούν πιθανά προβλήματα.
- Ενθαρρύνει τους μαθητές/μαθήτριες να συμμετέχουν ενεργά στη διαμόρφωση και λήψη αποφάσεων για θέματα που αφορούν τους ίδιους και το σχολείο και καλλιεργεί τις αρχές και το πνεύμα αλληλεγγύης και συλλογικότητας.
- Συνεργάζεται με τους εκπαιδευτικούς ειδικής αγωγής προκειμένου να υποστηριχθούν οι μαθητές με ειδικές εκπαιδευτικές ανάγκες καθώς και οι οικογένειές τους.
- Συνεργάζεται με την αναπληρώτρια εκπαιδευτικό Αγγλικής Φιλολογίας έτσι ώστε η διδασκαλία του νέου αυτού αντικειμένου να εντάσσεται στο πλαίσιο διδασκαλίας της σχολικής μονάδας με βάση το ΔΕΠΠΣ και ΑΠΣ.
- Συνεργάζεται με τον Διευθυντή/τη του Δημοτικού Σχολείου και τους εκπαιδευτικούς των τάξεων, τους γονείς και τα αρμόδια Στελέχη Εκπαίδευσης για την καλύτερη δυνατή παιδαγωγική αντιμετώπιση προβλημάτων συμπεριφοράς, σεβόμενοι την προσωπικότητα και τα δικαιώματα των μαθητών/μαθητριών.



- Ανανεώνει και εμπλουτίζει τις γνώσεις της, σχετικά με τις επιστήμες της αγωγής τόσο μέσω των διάφορων μορφών επιμόρφωσης, που παρέχονται θεσμικά από το σύστημα της οργανωμένης εκπαίδευσης, όσο και μέσω της ενδοσχολικής επιμόρφωσης ή και της αυτοεπιμόρφωσης.

### Οι μαθητές/μαθήτριες

Στο νηπιαγωγείο μας οι μαθητές και οι μαθήτριές μας καλούνται να καλλιεργήσουν και να αναπτύξουν βασικές ικανότητες, ως έναν συνδυασμό γνώσεων, δεξιοτήτων, αξιών και στάσεων, που θα τους βοηθήσουν να συμμετέχουν αποτελεσματικά στα διάφορα περιβάλλοντα και στους ρόλους που αναλαμβάνουν και θα κληθούν να αναλάβουν σε όλη τη διάρκεια της ζωής τους. Τέτοιες ικανότητες είναι η επικοινωνία, η δημιουργική και κριτική σκέψη, η προσωπική ταυτότητα και αυτονομία, οι κοινωνικές ικανότητες και οι ικανότητες που σχετίζονται με την ιδιότητα του πολίτη. Για την κατάκτηση των παραπάνω στόχων αξιοποιούνται το αυθόρμητο και οργανωμένο παιχνίδι, οι ρουτίνες, καταστάσεις από την καθημερινή ζωή, οι διερευνήσεις και το οργανωμένο πρόγραμμα δραστηριοτήτων, πάντα με τη συνεργασία εκπαιδευτικών, γονέων, στελεχών της εκπαίδευσης και θεσμικών φορέων.

### Γονείς και κηδεμόνες

- Φροντίζουν ώστε το παιδί να έρχεται έγκαιρα και ανελλιπώς στο σχολείο και να ενημερώνουν σε περίπτωση απουσίας του.
- Διαβάζουν προσεκτικά όλες τις ανακοινώσεις, έντυπες ή ηλεκτρονικές, ώστε να ενημερώνονται για θέματα λειτουργίας του Σχολείου.
- Συνεργάζονται αρμονικά σε προσωπικό επίπεδο αλλά και μέσω του Συλλόγου Γονέων με τη Διεύθυνση και τον Σύλλογο των Διδασκόντων για θέματα που αφορούν τους μαθητές/μαθήτριες.
- Ενημερώνουν έγκαιρα και προσκομίζουν τα σχετικά έγγραφα, αν υπάρχουν, για κάθε ειδικό θέμα που αντιμετωπίζουν τα παιδιά τους - θέματα υγείας, ειδικές εκπαιδευτικές ικανότητες ή ανάγκες, θέματα οικογενειακής και κοινωνικής κατάστασης - τα οποία μπορούν να επηρεάσουν την επίδοση, τη φοίτηση και συμπεριφορά του παιδιού και ζητούν τη συνδρομή του σχολείου.



- Σε περίπτωση πρόκλησης φθοράς της σχολικής περιουσίας από τα παιδιά καλούνται οι γονείς να προχωρήσουν στην αντικατάστασή των αντικειμένων που έχουν καταστραφεί .
- Το τηλέφωνο του Σχολείου **2324041668** και το email [mail@nip-gazor.ser.sch.gr](mailto:mail@nip-gazor.ser.sch.gr) είναι πάντα στη διάθεση των Γονέων για οποιαδήποτε ενημέρωση.  
Επίσης το ιστολόγιο του Νηπιαγωγείου όπου υπάρχουν βασικές πληροφορίες για το Νηπιαγωγείο το προσωπικό και τις δραστηριότητες του βρίσκεται στην ακόλουθη διεύθυνση: <https://blogs.sch.gr/nipgazser>

### Παιδαγωγική αντιμετώπιση ζητημάτων

Παιδαγωγικά ζητήματα αποτελούν αντικείμενο συνεργασίας των γονέων/κηδεμόνων με την εκπαιδευτικό της τάξης (και Προϊσταμένη) , τη Συντονίστρια Εκπαιδευτικού Έργου και ενδεχομένως θεσμοθετημένους φορείς, προκειμένου να υπάρξει η καλύτερη δυνατή παιδαγωγική αντιμετώπιση του θέματος. Σε κάθε περίπτωση και πριν από οποιαδήποτε απόφαση, λαμβάνεται υπόψη η βασική αρχή του σεβασμού της προσωπικότητας και των δικαιωμάτων του παιδιού. Οι σωματικές ποινές δεν επιτρέπονται.

- Όταν παιδιά εκφράζουν παράπονα για το Σχολείο ή για τους συμμαθητές τους τα ακούμε προσεκτικά, χωρίς να παίρνουμε άμεσα θέση, αν δε βεβαιωθούμε πώς έχει το θέμα. Να μην μας διαφεύγει ότι συχνά τα παιδιά προκειμένου να δικαιολογηθούν ή επειδή αντιλαμβάνονται τα γεγονότα με τρόπο διαφορετικό απ' ότι εμείς οι μεγάλοι, μεταφέρουν ανακρίβειες ή παρουσιάζουν τη μισή αλήθεια, και όσο γίνονται πιστευτά, τόσο συνεχίζουν.
- Στη συνέχεια απευθυνόμαστε στο Σχολείο για να ακούσουμε τι έχει συμβεί, στην περίπτωση που το παράπονο έχει να κάνει με αυτό ή να αναλάβει τη διερεύνηση και τη διευθέτηση του θέματος, αν στο περιστατικό εμπλέκεται και άλλο παιδί.
- Τα αρνητικά σχόλια προς το σχολείο, έστω και άθελά μας, βλάπτουν και το παιδί μας. **Δεν στρεφόμαστε εναντίον άλλου παιδιού ή της οικογένειάς του.**
- Η αντιμετώπιση και η επίλυση κάθε προβλήματος, μπορεί να προκύψει , μόνο μετά από τη συνεργασία των γονέων/κηδεμόνων με το σχολείο.



## Καινοτόμες πρακτικές που έχουν υιοθετηθεί στο Νηπιαγωγείο

Το Νηπιαγωγείο συμμετέχει κατά καιρούς σε προγράμματα πολιτιστικά, περιβαλλοντικά, αγωγής υγείας κλπ, αναλαμβάνει δράσεις που προάγουν την κοινωνικοποίηση και συνεργασία των νηπίων με άλλες ομάδες της κοινότητας στην οποία ζουν και κινούνται, ευαισθητοποιούνται στο να συμμετέχουν σε δράσεις υποστήριξης ευάλωτων κοινωνικών ομάδων και παροχής βοήθειας σε αυτές, συμμετέχουν στην διατήρηση και αναμετάδοση των παραδόσεων και των εθίμων του τόπου τους, προσανατολίζονται στην εξάσκηση και καλλιέργεια δεξιοτήτων που αφορούν τις ΤΠΕ χρησιμοποιώντας τα σύγχρονα μέσα εκπαίδευσης με τα οποία έχει εξοπλιστεί το Νηπιαγωγείο μας όπως η χρήση διαδραστικού πίνακα στην τάξη.

### Άλλα θέματα

#### Εμβολιασμός μαθητών/μαθητριών

Σύμφωνα με την γνωμοδότηση της Εθνικής Επιτροπής Εμβολιασμών υποχρεωτικά είναι όλα εκείνα τα εμβόλια που είναι ενταγμένα στο Εθνικό Πρόγραμμα Εμβολιασμών. Ένα από τα δικαιολογητικά εγγραφής, αποτελεί και η επίδειξη του Βιβλιαρίου Υγείας ή άλλο στοιχείο από το οποίο αποδεικνύεται ότι έγιναν τα προβλεπόμενα εμβόλια.

#### Τι προβλέπεται για την φαρμακευτική αγωγή των μαθητών εντός σχολικού ωραρίου

Σε περιπτώσεις κατά τις οποίες απαιτείται η χορήγηση φαρμακευτικής αγωγής σε μαθητές, εντός του σχολικού ωραρίου, ισχύουν όσα αναφέρονται στην με αρ. Φ.7/495/123484/Γ1/4-10-2010 εγκύκλιο του ΥΠ.Π.Ε.Θ.

Στην εγκύκλιο αυτή την οποία και παραθέτουμε αναφέρεται μεταξύ των άλλων ότι οι εκπαιδευτικοί δεν υποχρεούνται να έχουν τις απαραίτητες ιατρικές ή φαρμακευτικές γνώσεις, ώστε να συνεισφέρουν με εξειδικευμένες πράξεις (χορήγηση φαρμάκου από το στόμα, ή σε ενέσιμη μορφή) σε ειδικού τύπου ασθένειες των μαθητών (εφηβικός ζαχαρώδης διαβήτης, επιληπτικές κρίσεις κ.ά) αλλά και σε εποχιακέςώσεις. Αυτό δεν αποκλείει την υποχρέωση του εκπαιδευτικού να



παρέχει τις στοιχειώδεις πρώτες βοήθειες στους μαθητές του σχολείου του.

Για το λόγο αυτό, σε περιπτώσεις που απαιτείται φαρμακευτική αγωγή, οι γονείς και κηδεμόνες των μαθητών, οφείλουν να αιτούνται την άδεια της Προϊσταμένης της σχολικής μονάδας προκειμένου να εισέρχονται οι ίδιοι, ή άλλο πρόσωπο το οποίο θα υποδείξουν σχετικά, στο χώρο του σχολείου, ώστε να τη χορηγήσουν.

### **Προετοιμασία γεύματος-Γεύμα**

Το γεύμα των μαθητών/μαθητριών είναι το «δεκατιανό» εφόσον δεν λειτουργεί το ολοήμερο τμήμα και παρασκευάζεται στο σπίτι με ευθύνη των γονέων/κηδεμόνων τους. Η εκπαιδευτικός του νηπιαγωγείου, βοηθά και καθοδηγεί τους μαθητές και τις μαθήτριες ώστε να αποκτήσουν τις απαραίτητες δεξιότητες που αφορούν στη διαδικασία του γεύματος και να εξυπηρετούνται αυτόνομα. Σε κάθε περίπτωση δίνεται ιδιαίτερη προσοχή στους μαθητές μέχρι να αποκτήσουν τις απαραίτητες δεξιότητες αυτοεξυπηρέτησης. Γίνεται ιδιαίτερη αναφορά και μέσω προγραμμάτων για την ανάγκη υιοθέτησης υγιεινών συνηθειών διατροφής και για το πόσο αυτό συμβάλει στην καλή λειτουργία του οργανισμού έτσι ώστε να αποφεύγονται ανθυγιεινά γεύματα.

### **Επικοινωνία και Συνεργασία Γονέων/Κηδεμόνων-Σχολείου**

#### **1. Σημασία της επικοινωνίας και της συνεργασίας σχολείου-οικογένειας**

Πολύ σημαντική παράμετρος της συνολικής λειτουργίας του Νηπιαγωγείου και του κλίματος που δημιουργείται είναι η επικοινωνία και η εποικοδομητική συνεργασία με τους γονείς/κηδεμόνες των μαθητών/μαθητριών και με τον Σύλλογο Γονέων. Η εμπιστοσύνη του παιδιού στο σχολείο ενισχύεται από τη θετική στάση των γονέων/κηδεμόνων προς το Σχολείο και τον εκπαιδευτικό.

Για οποιοδήποτε αίτημά τους, οι γονείς/κηδεμόνες απευθύνονται στην εκπαιδευτικό της τάξης και Προϊσταμένη του Νηπιαγωγείου.



Η ανάπτυξη θετικού σχολικού κλίματος αποτελεί σημαντικό παράγοντα της διαδικασίας πρόληψης ή/και αντιμετώπισης φαινομένων βίας, παρενόχλησης, εξαναγκασμού και σχολικού εκφοβισμού. Χαρακτηριστικά του θετικού και υγιούς σχολικού κλίματος είναι ο αμοιβαίος σεβασμός, η αποδοχή της διαφορετικότητας, η προώθηση της συνεργασίας με Φορείς, η συνεργασία του Σχολείου με την οικογένεια, κ.ά

## 2. Διαδικασίες ενημέρωσης και επικοινωνίας Σχολείου και γονέων/κηδεμόνων

Οι συναντήσεις για ενημέρωση των γονέων/κηδεμόνων προγραμματίζονται με απόφαση της Προϊσταμένης:

- ✓ Στην αρχή του διδακτικού έτους, όπου λαμβάνει χώρα ενημέρωση για ζητήματα που αφορούν στην εύρυθμη λειτουργία του σχολείου.
- ✓ Σε τακτά διαστήματα και σε προκαθορισμένη από την εκπαιδευτικό ημέρα και ώρα, για θέματα που αφορούν στην αγωγή και πρόοδο των μαθητών/μαθητριών.
- ✓ Κάθε φορά που η εκπαιδευτικός της τάξης κρίνει αναγκαία μια έκτακτη συνάντηση.

Η είσοδος των γονέων/κηδεμόνων στο σχολικό χώρο επιτρέπεται μόνο κατά τις προβλεπόμενες ώρες συναντήσεων με την εκπαιδευτικό και Προϊσταμένη του Νηπιαγωγείου.

Οι γονείς-κηδεμόνες οφείλουν να επικαιροποιούν τα στοιχεία επικοινωνίας τους και να ενημερώνουν άμεσα την Προϊσταμένη για κάθε αλλαγή, ώστε το Νηπιαγωγείο να έχει τα ισχύοντα τηλέφωνα τους και τις έγκυρες ηλεκτρονικές διευθύνσεις τους για την αποστολή ενημερωτικών σημειωμάτων ή/και υπεύθυνων δηλώσεων για την πραγματοποίηση εκπαιδευτικών επισκέψεων/δράσεων/εκδηλώσεων .

Τέλος, οι γονείς/κηδεμόνες σε έκτακτες περιπτώσεις θα πρέπει να έχουν φροντίσει είτε οι ίδιοι ή πρόσωπα που έχουν εξουσιοδοτήσει να είναι άμεσα διαθέσιμοι. Επίσης οφείλουν να απαντούν άμεσα σε τηλέφωνα που έχουν δώσει στο σχολείο και να μπορούν να μεταβούν έγκαιρα σε αυτό σε περίπτωση ανάγκης.



### 3. Σύλλογος Γονέων και Κηδεμόνων

Οι γονείς/κηδεμόνες των μαθητών και μαθητριών κάθε Σχολείου συγκροτούν τον Σύλλογο Γονέων & Κηδεμόνων, που φέρει την επωνυμία του σχολείου και συμμετέχουν αυτοδικαίως σε αυτόν. Ο Σύλλογος Γονέων & Κηδεμόνων είναι ένας σημαντικός θεσμός, αποτελεί αναπόσπαστο μέρος της Σχολικής Κοινότητας και για αυτό είναι σημαντική η συμμετοχή όλων των γονέων/κηδεμόνων. Βρίσκεται σε άμεση συνεργασία με την Προϊστάμενη, τον Σύλλογο Διδασκόντων του σχολείου, αλλά και με τον Πρόεδρο της Σχολικής Επιτροπής του οικείου Δήμου.

### 4. Σχολικό Συμβούλιο

Σε κάθε σχολική μονάδα λειτουργεί το Σχολικό Συμβούλιο, στο οποίο συμμετέχουν ο Σύλλογος Διδασκόντων, το Διοικητικό Συμβούλιο του Συλλόγου Γονέων & Κηδεμόνων και ο εκπρόσωπος της τοπικής αυτοδιοίκησης. Έργο του Σχολικού Συμβουλίου είναι η συμβολή του στη διασφάλιση της εύρυθμης λειτουργίας της σχολικής μονάδας. Το Σχολικό Συμβούλιο λειτουργεί συνεργατικά και προτείνει παρεμβάσεις για την επίλυση θεμάτων που αφορούν στην υγιεινή, στην ασφάλεια και στην πρόληψη ατυχημάτων στον σχολικό χώρο καθώς και σε ζητήματα βελτίωσης της υλικοτεχνικής υποδομής του Νηπιαγωγείου.

Η ευθύνη και η αρμοδιότητα για επισκευές μεγάλης κλίμακας στο νηπιαγωγείο, στις στέγες και στις εγκαταστάσεις ανήκει στους αντίστοιχους οργανισμούς τοπικής αυτοδιοίκησης και, εφ' όσον αυτοί δηλώσουν ότι αδυνατούν, ασκείται από τις οικείες νομαρχίες, οι οποίες επιχορηγούνται με τις σχετικές πιστώσεις. ( Ν.1894 / 1990/ ΑΡΘΡΟ 5 Σχολική περιουσία και λειτουργία σχολείων)

Είναι ευθύνη του Δήμου και των υπηρεσιών του, ο ενδεδειγμένος έλεγχος και η συμμόρφωση των σχολικών κτηρίων στις προβλέψεις των διατάξεων για την καταλληλότητά τους με την έκδοση αντίστοιχων πιστοποιητικών (στατική - στάθμισης σεισμικού κινδύνου, πυρόσβεσης κ.λπ.) Φ25/30824/Δ 1/27.2.2019 έγγραφο του ΥΠΑΙΘ-Το υπ' αριθ. 19144/15.3.2019 έγγραφο της Διεύθυνσης Διοικητικής Υποστήριξης του Υπουργείου.





## 5. Η σημασία της συνέργειας όλων

Ένα ανοιχτό στην κοινωνία, συνεργατικό και δημοκρατικό σχολείο έχει ανάγκη από τη σύμπραξη όλων των μελών της εκπαιδευτικής κοινότητας – μαθητών/μαθητριών, εκπαιδευτικών, Διευθυντή/Διευθύντριας, ή Προϊσταμένου/Προϊσταμένης, Συλλόγου Γονέων και Κηδεμόνων, Σχολικής Επιτροπής, Τοπικής Αυτοδιοίκησης – προκειμένου να επιτύχει στην αποστολή του.

### Πολιτική του σχολείου προστασίας από πιθανούς κινδύνους

#### Αντιμετώπιση έκτακτων αναγκών

Οι φυσικές καταστροφές παρουσιάζουν αυξητική τάση τα τελευταία χρόνια με ποικίλες συνέπειες στο ανθρωπογενές περιβάλλον. Οι σχολικές μονάδες, ως λειτουργικοί χώροι φιλοξενίας και δραστηριοποίησης ευάλωτης ομάδας του πληθυσμού, απαιτούν αυξημένο βαθμό ετοιμότητας έναντι των κινδύνων αυτών.

Η απρόβλεπτη ή περιστασιακή κρίση είναι αυτή που συνδέεται ευθέως με την ανάγκη εκπόνησης ενός σχεδίου διαχείρισής της. Τα κρίσιμα συμβάντα χρήζουν έγκαιρων και έγκυρων ενεργειών ανταπόκρισης. Η έγγραφη και οργανωμένη αποτύπωση αυτών, σε επίπεδο σχολικής μονάδας, συνιστά το πρωτόκολλο - σχέδιο διαχείρισης κρίσεων. Τα οφέλη ενός τέτοιου σχεδίου έγκεινται στη διασφάλιση της σωματικής ακεραιότητας και της ψυχικής υγείας του ανθρώπινου δυναμικού του σχολείου:

Οι φάσεις του σχεδίου υλοποίησης της διαχείρισης κρίσεων είναι οι εξής:

1. Προσδιορισμός της κρίσης - γεγονόςτος (π.χ. πλημμύρα, πυρκαγιά).
2. Επίπεδο αντιμετώπισης.
3. Ειδοποίηση - ενημέρωση όσων εμπλέκονται στην αντιμετώπιση της κρίσης.
4. Επιλογή τρόπου και πλαισίου ενημέρωσης των εμπλεκόμενων υπηρεσιών και φορέων, των γονέων και κηδεμόνων.



## 5. Αξιολόγηση διαχείρισης της κρίσης.

Στην κατεύθυνση αυτή, πρέπει σε κάθε σχολική μονάδα να δημιουργηθεί μια Ομάδα Διαμόρφωσης Σχεδίου Αντιμετώπισης Κρίσεων, που στην προκειμένη περίπτωση είναι η Προϊσταμένη του τμήματος καθότι μονοθέσιο και αρχικώς να αναπτυχθεί ένα γενικό σχέδιο προετοιμασίας του σχολείου για την αντιμετώπιση κρίσεων.

Για την προστασία από σεισμούς και συνοδά φυσικά φαινόμενα επικαιροποιείται τακτικά το Σχέδιο Μνημονίου Ενεργειών για τη διαχείριση του Σεισμικού Κινδύνου στην αρχή της σχολικής χρονιάς και υλοποιούνται ασκήσεις ετοιμότητας κατά τη διάρκεια του σχολικού έτους.

Η Προϊσταμένη του Νηπιαγωγείου, στην αρχή του σχολικού έτους και σε συνεργασία με τον Σύλλογο Διδασκόντων, προβαίνει σε όλες τις απαιτούμενες ενέργειες που προβλέπονται για την αντιμετώπιση των έκτακτων αναγκών εντός του σχολικού χώρου. Επίσης, ενημερώνουν τους μαθητές/μαθήτριες για τους βασικούς κανόνες και τρόπους αντίδρασης κατά την εκδήλωση των φαινομένων αυτών.

Διευκρινίζεται ότι σε περίπτωση κρίσης οι μαθητές/μαθήτριες παραδίδονται μόνο στους γονείς/κηδεμόνες τους ή στα πρόσωπα που οι γονείς/κηδεμόνες έχουν ορίσει γραπτώς για την παραλαβή των μαθητών/τριών από τη σχολική μονάδα.

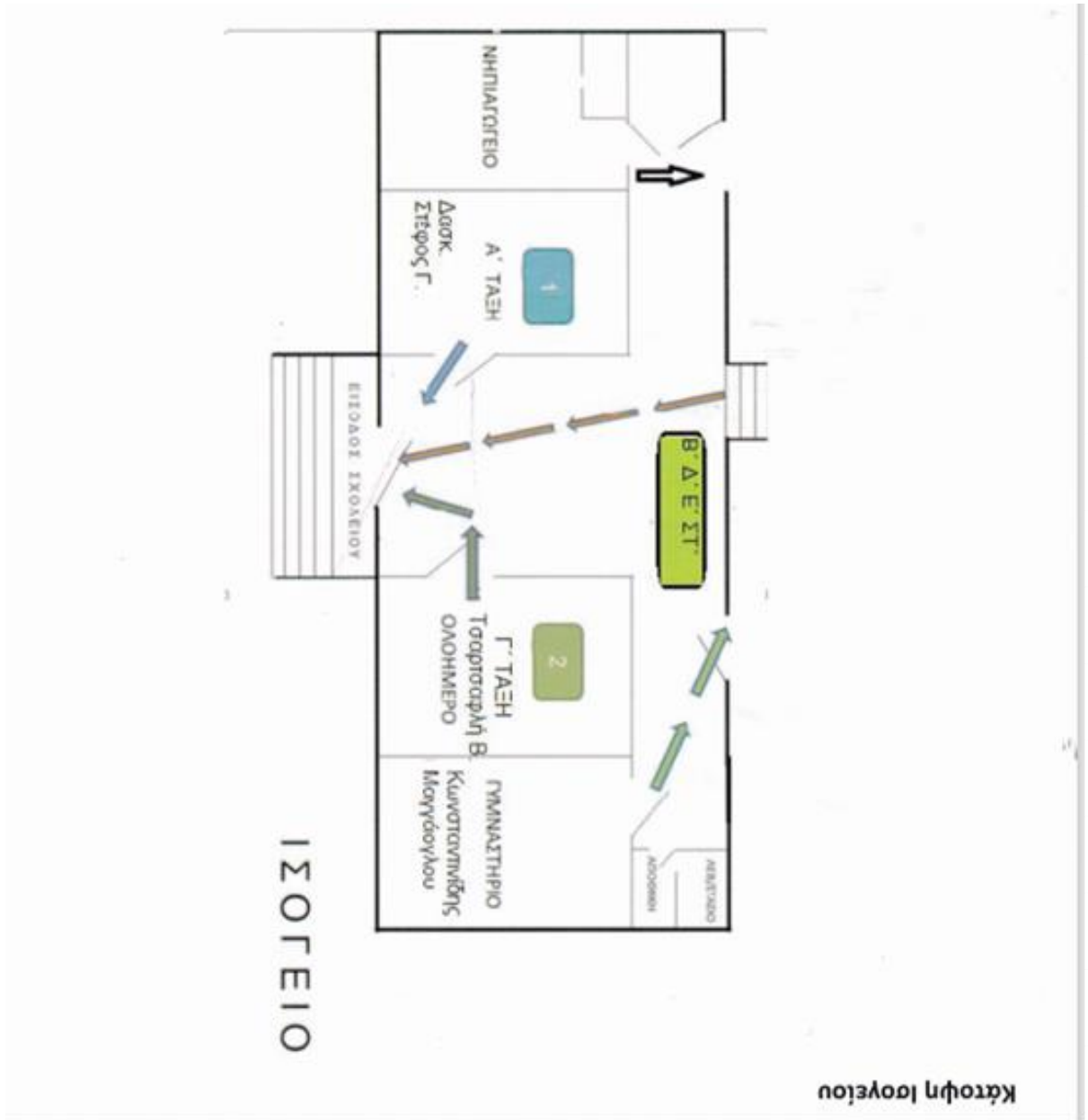
Τέλος, σε καταστάσεις πανδημίας ή ακραίων-επικίνδυνων φαινομένων οι εκπαιδευτικοί, μαθητές/μαθήτριες, γονείς/κηδεμόνες, Διευθυντές/Διευθύντριες, Προϊστάμενοι/Προϊστάμενες οφείλουν να συμμορφώνονται και να ακολουθούν ρητά τις οδηγίες που εκδίδουν οι εκάστοτε αρμόδιοι φορείς/υπηρεσίες: π.χ. ΕΟΔΥ, ΥΠΑΙΘ, Υπουργείο Πολιτικής Προστασίας, κ.λ.π. για την εύρυθμη λειτουργία της σχολικής μονάδας και την ασφάλεια των μελών της.



Χώρος συγκέντρωσης σε περίπτωση ανάγκης

**ΤΟ ΝΗΠΙΑΓΩΓΕΙΟ ΕΚΚΕΝΩΝΕΤΑΙ ΑΠΟ ΤΗΝ ΠΙΣΩ ΠΟΡΤΑ**

Κάτοψη 1ου Ορόφου





## Ειδικό σχέδιο αποχώρησης λόγω έκτακτων συνθηκών

Σε περίπτωση έκτακτης ανάγκης, για την ασφάλεια των παιδιών έχει καταρτιστεί σχέδιο διαφυγής και πραγματοποιούνται ασκήσεις ετοιμότητας.

### Κάτοψη Χώρου Καταφυγής



### Κάτοψη 2ου Χώρου καταφυγής



## Εσωτερικός Κανονισμός Λειτουργίας- Διαδικασίες διασφάλισης της εφαρμογής του

Ο κοινά συμφωνημένος Κανονισμός βασίζεται στην ισχύουσα νομοθεσία και στις σύγχρονες παιδαγωγικές και διδακτικές αρχές. Η τήρησή του από όλους τους παράγοντες του σχολείου (μαθητές/μαθήτριες, εκπαιδευτικούς, γονείς/κηδεμόνες, βοηθητικό προσωπικό) με αμοιβαίο σεβασμό στον διακριτό θεσμικό ρόλο τους αποτελεί προϋπόθεση της εύρυθμης λειτουργίας του Νηπιαγωγείου. Είναι το θεμέλιο πάνω στο οποίο μπορεί το σχολείο να οικοδομήσει για να πετύχει τους στόχους και το όραμά του.

Θέματα που ανακύπτουν στην εκπαιδευτική καθημερινότητα και δεν προβλέπονται από τον Κανονισμό, αντιμετωπίζονται κατά περίπτωση



από τον Διευθυντή/Διευθύντρια, τον Προϊστάμενο/Προϊσταμένη και το Σύλλογο Διδασκόντων, σύμφωνα με τις αρχές της παιδαγωγικής επιστήμης και την κείμενη εκπαιδευτική νομοθεσία, σε πνεύμα συνεργασίας με όλα τα μέλη της σχολικής κοινότητας.

Οι γονείς/κηδεμόνες των μαθητών και μαθητριών ενημερώνονται με κάθε πρόσφορο μέσο, έντυπο ή ηλεκτρονικό, σχετικά με τον κανονισμό του Νηπιαγωγείου.

Γάζωρος, Σεπτέμβριος 2022

Η Προϊσταμένη του Νηπιαγωγείου

Ζίχναλη Καλλιόπη

Εγκρίνεται	
Συντονίστρια Εκπαιδευτικού Έργου (έχει την παιδαγωγική ευθύνη του σχολείου)	Διευθυντής Εκπαίδευσης
..... Ημερομηνία: .....	..... ..... Ημερομηνία: .....