

**Σχολικό έτος
2024-2025**

**Εσωτερικός
Κανονισμός
Λειτουργίας
Νηπιαγωγείου**

**Νηπιαγωγείο
Ελάτειας**

ΤΑΥΤΟΤΗΤΑ ΤΟΥ ΣΧΟΛΕΙΟΥ

Νηπιαγωγείο Ελάτειας

Διεύθυνση Α/θμιας
Εκπαίδευσης Φθιώτιδας

Κωδικός Σχολείου (Υ.ΠΑΙ.Θ.Α): 9460241

ΣΤΟΙΧΕΙΑ

Έδρα του Νηπιαγωγείου:

Τηλέφωνο:
2234032287

Fax:
2234032287

e-mail:mail@nip-
elateias.fth.sch.gr

Ιστοσελίδα:
<https://blogs.sch.gr/nipelateiasfth/>

Προϊσταμένη Νηπιαγωγείου : Κούτρα Ελένη

Πρόεδρος Συλλόγου Γονέων και Κηδεμόνων: Νεκταρία Τρομπούκη
(άτυπος σύλλογος)

ΠΕΡΙΕΧΟΜΕΝΑ

(σύμφωνα με τους κεντρικούς άξονες του νέου ΦΕΚ 5387/Β'/26-09-2024)

ΕΙΣΑΓΩΓΗ	σελ.4
1.ΠΡΟΣΕΛΕΥΣΗ-ΠΑΡΑΜΟΝΗ ΣΤΟ ΣΧΟΛΕΙΟ ΚΑΙ ΑΠΟΧΩΡΗΣΗ	σελ.5
2.ΣΥΜΠΕΡΙΦΟΡΑ-ΔΙΚΑΙΩΜΑΤΑ-ΥΠΟΧΡΕΩΣΕΙΣ-ΠΑΙΔΑΓΩΓΙΚΟΣ ΕΛΕΓΧΟΣ	σελ.11
3.ΠΡΟΛΗΨΗ ΦΑΙΝΟΜΕΝΩΝ ΒΙΑΣ ΚΑΙ ΣΧΟΛΙΚΟΥ ΕΚΦΟΒΙΣΜΟΥ	σελ.14
4.ΣΧΟΛΙΚΕΣ ΕΚΔΗΛΩΣΕΙΣ – ΔΡΑΣΤΗΡΙΟΤΗΤΕΣ	σελ.15
5.ΣΥΝΕΡΓΑΣΙΑ ΣΧΟΛΕΙΟΥ - ΟΙΚΟΓΕΝΕΙΑΣ - ΣΥΛΛΟΓΟΥ ΓΟΝΕΩΝ/ΚΗΔΕΜΟΝΩΝ	σελ.16
6.ΠΟΙΟΤΗΤΑ ΣΧΟΛΙΚΟΥ ΧΩΡΟΥ	σελ.18
7.ΑΝΑΤΡΟΦΟΔΟΤΗΣΗ-ΠΡΟΤΑΣΕΙΣ ΒΕΛΤΙΩΣΗΣ	σελ.19
ΒΑΣΙΚΗ ΝΟΜΟΘΕΣΙΑ ΓΙΑ ΚΑΝΟΝΙΣΜΟ ΛΕΙΤΟΥΡΓΙΑΣ ΝΓ	σελ.19

ΕΣΩΤΕΡΙΚΟΣ ΚΑΝΟΝΙΣΜΟΣ ΛΕΙΤΟΥΡΓΙΑΣ ΤΟΥ ΝΗΠΙΑΓΩΓΕΙΟΥ ΕΛΑΤΕΙΑΣ ΣΧΟΛΙΚΟ ΕΤΟΣ 2024-2025

ΕΙΣΑΓΩΓΗ

Ο Εσωτερικός Κανονισμός Λειτουργίας του Σχολείου (άρθρο 37, Ν.4692/2020) επιδιώκει να εξασφαλίσει τις προϋποθέσεις και τις συνθήκες που είναι απαραίτητες για να πραγματοποιείται, όσο καλύτερα γίνεται, το έργο του σχολείου και να επιτυγχάνονται οι στόχοι που θέτουμε κάθε φορά ως σχολική κοινότητα (μαθητές, εκπαιδευτικοί, βοηθητικό προσωπικό, γονείς/κηδεμόνες).

Ο Κανονισμός βασίζεται σε όσα προβλέπονται από την πολιτεία για την εκπαίδευση και τη λειτουργία των δημόσιων σχολείων, ενσωματώνει αποδεκτές παιδαγωγικές αρχές που είναι προσαρμοσμένες στις ιδιαίτερες συνθήκες λειτουργίας του Νηπιαγωγείου και τα χαρακτηριστικά της τοπικής σχολικής και ευρύτερης κοινότητας.

Ο Εσωτερικός Κανονισμός Λειτουργίας συντάσσεται σύμφωνα με το ΦΕΚ 5387/ Β'126-9-2024, ύστερα από εισήγηση της Προϊσταμένης του Νηπιαγωγείου με τη συμμετοχή όλων των μελών του Συλλόγου Διδασκόντων, των μελών του (άτυπου) Διοικητικού Συμβουλίου, του Συλλόγου Γονέων και Κηδεμόνων, καθώς και εκπρόσωπο του Δήμου.

Εγκρίνεται από τη ΣΕ ΠΕ 60 κ. Μαρία Σταθούλη και από το Διευθυντή Εκπαίδευσης ΠΕ Φθιώτιδας κ. Ευθύμιο Γκούμα, ενώ αναπροσαρμόζεται όταν κριθεί αναγκαίο, έτσι ώστε να συμπεριλαμβάνει νέες νομοθετικές ρυθμίσεις, να ανταποκρίνεται στις αλλαγές των συνθηκών λειτουργίας του σχολείου και τις, κατά καιρούς, αποφάσεις των αρμόδιων συλλογικών οργάνων του και ισχύει για ένα σχολικό έτος. Έγινε επικαιροποίηση για το σχολικό έτος 2024-25 με αρ. πράξης 7/4-10-2024.

Η ακριβής τήρησή του αποτελεί ευθύνη και υποχρέωση όλων των μελών της σχολικής κοινότητας και κοινοποιείται με κάθε πρόσφορο μέσο στους γονείς/κηδεμόνες και αναρτάται στην ιστοσελίδα <https://blogs.sch.gr/nipelateiasfth/> του Νηπιαγωγείου μας. Η γενική αποδοχή και εφαρμογή του αποτελεί προϋπόθεση για την εύρυθμη λειτουργία του Νηπιαγωγείου.

ΤΑΥΤΟΤΗΤΑ ΤΟΥ ΝΗΠΙΑΓΩΓΕΙΟΥ ΜΑΣ

Το Νηπιαγωγείο μας ονομάζεται ΝΗΠΙΑΓΩΓΕΙΟ ΕΛΑΤΕΙΑΣ και ιδρύθηκε το 1972 (ΦΕΚ 695/9-9-1972).

Από το 1997 στεγάζεται σε δικό του κτίριο δίπλα στο Δημοτικό Σχολείο Ελάτειας.

- Μαθητικό δυναμικό: 19 μαθητές/τριες
- Λειτουργεί με 1 τμήμα.
- 1 Βασικό Υποχρεωτικό Τμήμα – Ελένη Κούτρα
- 1 Προαιρετικό Ολοήμερο Τμήμα – Σουλτάνα Καφάση.
- Υπηρετούν 2 εκπαιδευτικοί κλ. ΠΕ6Ο, 1 εκπαιδευτικός κλ. ΠΕΟ6.

ΤΟ ΟΡΑΜΑ ΤΟΥ ΣΧΟΛΕΙΟΥ

- Επιδιώκουμε ένα σχολείο οργανωμένο, δημοκρατικό και αποτελεσματικό, το οποίο σέβεται την προσωπικότητα του παιδιού, αναγνωρίζει και στηρίζει τον ρόλο του εκπαιδευτικού και συνεργάζεται με τους γονείς/κηδεμόνες για την επίτευξη των κοινών στόχων.

- Πρωταρχική μας επιδίωξη είναι η εύρυθμη λειτουργία του σχολείου και η δημιουργική σχολική ζωή, γιατί σε ένα τέτοιο κλίμα, λειτουργεί αποδοτικά η μάθηση και προωθούνται οι στόχοι του εκπαιδευτικού προγράμματος.
- Να εμπλουτίσουμε τη μαθητική ζωή των παιδιών μας με ποικίλες εμπειρίες, για να σμιλέψουμε την ψυχή τους, την προσωπικότητά τους και το χαρακτήρα τους.
- Στόχος μας είναι, τα παιδιά να σέβονται και να προστατεύουν το φυσικό και πολιτιστικό περιβάλλον, να προωθούν την αειφόρο ανάπτυξη και ν' αποκτήσουν περιβαλλοντική συμπεριφορά μέσα και έξω από το σχολείο
- Ένα σχολείο που στοχεύει στη διαμόρφωση παιδιών, με κριτική σκέψη, που επικοινωνούν, συνεργάζονται, δημιουργούν και συμβάλουν στην αντιμετώπιση κοινών προβλημάτων, αναλαμβάνοντας δράση χωρίς να είναι παθητικοί δέκτες .
- Ένα σχολείο ανοιχτό στην τοπική κοινωνία όπου μεγαλώνουν χαρούμενοι και ευσυνείδητοι πολίτες.

1. ΠΡΟΣΕΛΕΥΣΗ - ΠΑΡΑΜΟΝΗ ΣΤΟ ΣΧΟΛΕΙΟ - ΑΠΟΧΩΡΗΣΗ

Λειτουργία Νηπιαγωγείου

Οι Νηπιαγωγοί κατά την εφαρμογή του Ωρολογίου Προγράμματος είναι απαραίτητο να λαμβάνουν υπόψη τους τις παιδαγωγικές αρχές και τους στόχους του Διαθεματικού Ενιαίου Πλαισίου Προγραμμάτων Σπουδών (Δ.Ε.Π.Π.Σ.) και του Αναλυτικού Προγράμματος Σπουδών (Α.Π.Σ.) για το Νηπιαγωγείο, καθώς και την πολυμορφία και ανομοιογένεια κάθε τάξης νηπιαγωγείου, δίνοντας προτεραιότητα στα ενδιαφέροντα και τις ανάγκες των μαθητών/τριών.

Το Νηπιαγωγείο τόσο για την Δια Ζώσης Διδασκαλία όσο και την Εξ Αποστάσεως Εκπαίδευση (όταν παραστεί ανάγκη) εφαρμόζει τα αντίστοιχα Εβδομαδιαία Ωρολόγια Προγράμματα, όπως αυτά ορίζονται από τις εγκυκλίους του Υ.ΠΑΙ.Θ.Α.

Σύμφωνα με το άρθρο 52 του ν. 4807/2021(Α'96) εισηχθη στο πρόγραμμα σπουδών και στο Εβδομαδιαίο Ωρολόγιο Πρόγραμμα όλων των τύπων σχολικών μονάδων υποχρεωτικής εκπαίδευσης η διδακτική ενότητα με τίτλο «Εργαστήρια Δεξιοτήτων». Επίσης σύμφωνα με το άρθρο 53 του ν. 4807/2021(Α'96) εισάγεται στο υποχρεωτικό πρόγραμμα νηπιαγωγείων η αγγλική γλώσσα με μια εκπαιδευτικό κλάδου ΠΕ06 Αγγλικής Φιλολογίας .

1.1.Προσέλευση

- Η ώρα προσέλευσης των μαθητών/τριών του Νηπιαγωγείου είναι 08:15 έως 08:30.
- Η προσέλευση των μαθητών πριν την καθορισμένη ώρα υποδοχής δεν εξυπηρετεί την εύρυθμη λειτουργία του σχολείου. Οι γονείς που φέρνουν τους μαθητές πριν την καθορισμένη ώρα οφείλουν να περιμένουν υπομονετικά μέχρι τις 8:15.
- Για λόγους ασφαλείας των μαθητών/μαθητριών, για την ομαλή λειτουργία του προγράμματος αλλά και για να μην παρακωλύεται το παιδαγωγικό έργο του σχολείου, η είσοδος του διδασκλή, καθώς και η αυλόπορτα του σχολείου κλειδώνουν στις 8:30 και παραμένουν κλειδωμένες έως τη λήξη του προγράμματος

του Υποχρεωτικού τμήματος και η είσοδος του διδακτηρίου κλειδώνει εκ νέου μετά την αποχώρηση των παιδιών του Υποχρεωτικού τμήματος και έως τη λήξη του προγράμματος του Προαιρετικού τμήματος.

- Οι γονείς παραδίδουν τους μαθητές στην είσοδο του διδακτηρίου όπου τους υποδέχεται η εκπαιδευτικός του τμήματος.
- Το μεσημεριανό γεύμα των μαθητών τακτοποιείται σε καθορισμένη θέση στο χώρο της κουζίνας - υποχρεωτικά υπάρχει αναγραμμένο στο αποθηκευτικό σκεύος το όνομα του παιδιού με ευθύνη του γονέα.
- Οι γονείς δεν επιτρέπεται να παραμένουν στην είσοδο του διδακτηρίου και να χασομερούν ,ούτε να απασχολούν το εκπαιδευτικό προσωπικό, εκτός αν θέλουν να αναφέρουν κάτι σημαντικό.
- Κατά το στάδιο της προσαρμογής τις πρώτες μέρες του σχολείου οφείλουν να ακολουθούν τις παραινέσεις των εκπαιδευτικών και να συνεργάζονται προκειμένου να διευκολύνουν την ομαλή μετάβαση του παιδιού από την οικογένεια στο Νηπιαγωγείο.
- Η αποχώρηση πραγματοποιείται στις 13:00 για τους μαθητές του υποχρεωτικού τμήματος
- και στις 16:00 για τους μαθητές του προαιρετικού τμήματος, από την είσοδο – έξοδο του διδακτηρίου.
- Οι εκπαιδευτικοί μεριμνούν για την ασφαλή αποχώρηση των παιδιών και μετά τη λήξη του ωραρίου τους αποχωρούν αφού έχουν βεβαιωθεί ότι έχουν αποχωρήσει όλοι οι μαθητές από το σχολείο.
- Οι γονείς περιμένουν για την παραλαβή των παιδιών τους έξω από τον αύλειο χώρο του σχολείου έως ότου ανοίξει η αυλόπορτα.
- Οι νηπιαγωγοί παραδίδουν το παιδί στον γονέα στην είσοδο του διδακτηρίου και σε καμία περίπτωση δεν το στέλνουν μόνο ακόμα και στην περίπτωση που βλέπουν τον γονέα έξω από τον αύλειο χώρο, γιατί υπάρχει συνωστισμός και μεγάλη κίνηση αυτοκινήτων.
- Τα παιδιά παραδίδονται, είτε στους γονείς ,είτε σε άλλα υπεύθυνα πρόσωπα που έχουν οριστεί στην περίοδο των εγγραφών με υπεύθυνη δήλωση του γονέα/κηδεμόνα.
- Σε περίπτωση αλλαγής προσώπου οι γονείς οφείλουν να ενημερώσουν το σχολείο.
- Κατά τη διάρκεια του χρόνου προσέλευσης / αποχώρησης των μαθητών/μαθητριών δεν παρευρίσκεται χωρίς άδεια στον χώρο του σχολείου κανένας επισκέπτης.
- Σε περιπτώσεις δυσμενών καιρικών συνθηκών, το σχολείο δύναται να τροποποιήσει τη διαδικασία προσέλευσης/αποχώρησης ώστε να μειωθεί στο ελάχιστο η έκθεση γονέων και μαθητών στις καιρικές συνθήκες δίχως να τεθεί σε κίνδυνο η ασφάλεια των μαθητών.
- Πρόωρη αποχώρηση μαθητών/μαθητριών
- Οι μαθητές και οι μαθήτριες σε καμία περίπτωση δεν αποχωρούν από το σχολείο πριν τη λήξη του ωραρίου.
- Πρόωρη αποχώρηση από το Ολοήμερο πρόγραμμα δεν προβλέπεται. Αν παρουσιαστεί ανάγκη έκτακτης αποχώρησης κατά τη διάρκεια του σχολικού ωραρίου

ή εάν κάποιος γονέας/κηδεμόνας χρειαστεί, για ειδικό λόγο να πάρει το παιδί του ο γονέας/ κηδεμόνας που θα προσέλθει στο Σχολείο για να συνοδεύσει το παιδί στο σπίτι του, προηγουμένως θα συμπληρώσει το σχετικό έντυπο (υπεύθυνη δήλωση).

1.2. Παραμονή στο Νηπιαγωγείο

Το Νηπιαγωγείο μας έχει 1 μεγάλη αίθουσα, το χλω, την κουζίνα, το γραφείο, τις τουαλέτες των μαθητών/τριών και την τουαλέτα ΑΜΕΑ και τουαλέτα εκπαιδευτικών και μία αποθήκη - λεβητοστάσιο. Τα παιδιά χρησιμοποιούν τα τραπεζάκια της κάθε αίθουσας για το πρόγευμα και το γεύμα και χαλαρώνουν (ολοήμερο τμήμα) στα κρεβατάκια που υπάρχουν στην αίθουσα.

Ο μαθητές/τριες μπαίνουν στο διδακτήριο από την κεντρική είσοδο και μετά κατευθύνονται στην τάξη τους. Η αίθουσα έχει ξεχωριστή έξοδο για την αυλή. Έχουμε μεγάλη αυλή κατάλληλα παιχνίδια, μικρό κήπο και κατάλληλο βότσαλο για τα παιδιά.

Πρόγευμα

- Η ώρα του δεκατιανού, όπως και του μεσημεριανού, είναι ώρες με σημαντική παιδαγωγική αξία. Τη στιγμή του γεύματος προσφέρεται η ευκαιρία στα παιδιά να αυτονομηθούν, να αυτοεξυπηρετηθούν και να αποκτήσουν υγιεινές διατροφικές συνήθειες. Ακολουθούνται τα εξής:
- Πριν την ώρα του φαγητού τα παιδιά μπαίνουν στη σειρά το ένα πίσω από το άλλο, πηγαίνουν στην τουαλέτα για το πλύσιμο των χεριών.
- Κάθε παιδί έχει τη δική του σχολική τσάντα, η οποία συστήνεται να είναι εύχρηστη, μέσα στην οποία φέρνει καθημερινά το πρόγευμα και το μεσημεριανό του γεύμα (ολοήμερο). Επίσης, μέσα στην τσάντα έχει μία υφασμάτινη πετσέτα, το νερό του και το κουτάλι ή το πιρούνι του.
- Την ευθύνη για τη σίτιση του κάθε παιδιού την έχει ο γονιός.
- Με τους παιδαγωγικούς χειρισμούς των Νηπιαγωγών οι γονείς φροντίζουν, ώστε η διατροφή των παιδιών τους να είναι υγιεινή. Απαγορεύονται τα τυποποιημένα προϊόντα γαριδάκια, πατατάκια, σοκολάτες.
- Το φαγητό φροντίζουν οι γονείς να είναι σε φυσιολογικές ποσότητες για την ηλικία των παιδιών τους.
- Οι γονείς φροντίζουν για την καθαριότητα της τσάντας των παιδιών τους.

Διάλειμμα

Τα παιδιά βγαίνουν διάλειμμα σύμφωνα με το ωρολόγιο πρόγραμμα. Κατά τη διάρκεια του διαλείμματος οι μαθητές βγαίνουν στο προαύλιο με την ευθύνη της εκπαιδευτικού του τμήματος και ακολουθούνται τα παρακάτω:

Ο εκπαιδευτικός θα πρέπει να φροντίζει για τον αερισμό και την καθαριότητα της τάξης του.

- Δεν επιτρέπεται η παραμονή των μαθητών στις αίθουσες ή στους εσωτερικούς χώρους του σχολείου.
- Σε περίπτωση κακοκαιρίας ορίζεται ως χώρος παραμονής η αίθουσα του τμήματος.

- Κανένας και για κανένα λόγο δε μένει μέσα στην αίθουσα μόνος του.
- Το διάλειμμα είναι χρόνος παιχνιδιού και ανάπτυξης κοινωνικών σχέσεων.
- Διενέξεις και ανεπιθύμητες συμπεριφορές την ώρα του κοινού διαλείμματος, την ευθύνη της άμεσης αντιμετώπισης της συμπεριφοράς την έχει η νηπιαγωγός.
- Όλοι οι εκπαιδευτικοί είναι συνυπεύθυνοι για την επιτήρηση και την ασφάλεια των μαθητών.
- Σε περίπτωση που χρειαστεί κάποιο παιδί να πάει τουαλέτα ενημερώνει τη νηπιαγωγό και εισέρχεται στο χώρο του Νηπιαγωγείου.
- Με τις παραινήσεις των νηπιαγωγών τακτοποιούνται τα παιχνίδια στον αύλειο χώρο και οι μαθητές εισέρχονται στις αίθουσες.

Ολοήμερο τμήμα

- Στο σχολείο μας λειτουργεί τμήμα ολοήμερου στην αίθουσα.
- Η φοίτηση στο τμήμα ξεκινά στις 13:00.
- Η σίτιση των παιδιών γίνεται μέσα στην αίθουσα.
- Στο κάθε μπολάκι με το φαγητό ή στο μπολ με τη σαλάτα είναι γραμμένο το όνομα του παιδιού.
- Η Νηπιαγωγός βάζει τα φαγητά στην ηλεκτρική κουζίνα για να ζεσταθούν, εφόσον δεν υπάρχει βοηθητικό προσωπικό.
- Κατά τη διάρκεια προετοιμασίας του γεύματος, οι μαθητές τακτοποιούν το χώρο και τα τραπέζια καθαρίζονται με τη βοήθεια της νηπιαγωγού με ειδικό αντισηπτικό. Το σερβίρισμα γίνεται από τη νηπιαγωγό.
- Τα παιδιά στρώνουν την πετσέτα τους και έχουν δικό τους κουτάλι ή πιρούνι ανάλογα το φαγητό.
- Οι γονείς οφείλουν να έχουν μέριμνα για τα ατομικά είδη που χρειάζονται οι μαθητές για το μεσημεριανό γεύμα. Με την ολοκλήρωση του γεύματος οι μαθητές/τριες τακτοποιούν τα ατομικά τους είδη στην τσάντα τους.
- Τα παιδιά χαλαρώνουν στα κρεβατάκια της τάξης που τα ανοίγουν και στρώνουν το σεντονάκι τους με τη βοήθεια της νηπιαγωγού αν χρειαστεί.
- Για τη χαλάρωση προβλέπονται ατομικά είδη: σεντόνι, κουβέρτα, μαξιλαροθήκη.
- Κάθε εβδομάδα τα ατομικά είδη επιστρέφονται στους γονείς για να καθαριστούν.
- Δίνεται έμφαση κατά τις ώρες του φαγητού και της χαλάρωσης στην αυτοεξυπηρέτηση.

1.3 Αντιμετώπιση θεμάτων ατομικής υγιεινής των μαθητών

Κατά την παραμονή των παιδιών στο Νηπιαγωγείο μπορεί να συμβούν ατυχήματα στην τουαλέτα, μουσκέματα ή λερώματα (π.χ. ενούρηση). Για την αντιμετώπιση αυτών σε συνεργασία με τους γονείς: σε ειδικό αποθηκευτικό χώρο στα ατομικά ντουλαπάκια στην είσοδο, υπάρχουν μικρά κουτάκια αποθήκευσης που περιέχουν μια αλλαξιά για κάθε μαθητή/τρια με αναγραμμένο το όνομά τους. Αν το ατύχημα είναι μικρό, τα παιδιά αλλάζουν μόνα τους σε ξεχωριστό χώρο, ώστε να μην προσβάλλεται η αξιοπρέπεια τους. Αν το ατύχημα είναι μεγαλύτερο, τότε ειδοποιείται η μητέρα και αλλάζει το παιδί στο σχολείο. Από την αρχή της σχολικής χρονιάς έχει

συζητηθεί το θέμα και οι γονείς καλλιεργούν στο σπίτι δεξιότητες αυτοεξυπηρέτησης που οδηγούν στην αυτονομία του παιδιού:

- Στη χρήση της τουαλέτας και στο πλύσιμο των χεριών.
- Να εξασκούν το παιδί να τρώει μόνο του.
- Να ντύνεται μόνο του.
- Να γνωρίζει τα ατομικά του είδη και να είναι υπεύθυνο για αυτά.
- Να ντύνουν το παιδί με ρούχα κατάλληλα για παιχνίδι.
- Να μην φορά αλυσίδες και άλλα πολύτιμα αντικείμενα.
- Να ελέγχουν τι μπορεί να φέρνει μαζί του από το σπίτι στο σχολείο, καθώς και το αντίθετο.

1.4. Φοίτηση

- Η φοίτηση των μαθητών/μαθητριών στα Νηπιαγωγεία είναι υποχρεωτική άρθρο 88 του ν. 4871/2021 (Α' 246) και εποπτεύεται από την εκπαιδευτικό της τάξης, η οποία καταγράφει τις καθημερινές απουσίες και από το Προϊσταμένη που τις καταχωρίζει στο πληροφοριακό σύστημα του ΥΠΑΙΘ.
- Η ελλιπής φοίτηση και μάλιστα χωρίς σοβαρό λόγο, δυσχεραίνει τόσο το σχολικό έργο όσο και την πρόοδο των μαθητών/μαθητριών. Την ουσιαστική αλλά και την τυπική ευθύνη απέναντι στο σχολείο και την πολιτεία για τη φοίτηση των μαθητών, φέρουν κατά το νόμο οι γονείς/κηδεμόνες τους.
- Όταν ένας μαθητής απουσιάζει συστηματικά και αδικαιολόγητα από το σχολείο ο εκπαιδευτικός της τάξης επικοινωνεί άμεσα με τους γονείς/κηδεμόνες και ενημερώνει την Προϊσταμένη του σχολείου. Εφόσον δεν επιλύεται το πρόβλημα της συστηματικής και αδικαιολόγητης απουσίας, αναζητείται ο μαθητής και η οικογένεια του μαθητή μέσω της ΔΠΕ και της δημοτικής αρχής καθώς και της αρμόδιας κοινωνικής υπηρεσίας.
- Αν ο παιδί είναι άρρωστο, υποχρεωτικά θα πρέπει να ενημερώνετε το Νηπιαγωγείο για το λόγο της απουσίας.
- Το παιδί επιστρέφει στο σχολείο μετά από παρέλευση 24 ωρών χωρίς πυρετό και χωρίς αντιπυρετικά.
- Αν το παιδί υποβάλλεται σε κάποια συγκεκριμένη φαρμακευτική αγωγή ή αν έχει ευαισθησία σε φάρμακα, σε κάποιες τροφές ή σε κάτι άλλο, ενημερώνεται η Προϊσταμένη του σχολείου στη διάρκεια των εγγραφών και συνεργάζεται με την υπεύθυνη εκπαιδευτικό του τμήματος.
- Απαγορεύεται η χορήγηση φαρμάκων από τους νηπιαγωγούς, όπως ορίζει σχετική νομοθεσία. Απόφαση Φ.7/495/123484 /Γ1 - 4 - 10 -2010, "Φαρμακευτική αγωγή μαθητών εντός σχολικού ωραρίου".
- Υπάρχει δυνατότητα να χορηγηθεί άδεια από την Προϊσταμένη προκειμένου να χορηγηθεί φαρμακευτική αγωγή από το γονέα κατά τη διάρκεια του διδακτικού ωραρίου.
- Παρέχονται όμως οι πρώτες βοήθειες και ενημερώνονται τηλεφωνικά οι γονείς του παιδιού ή το ΕΚΑΒ (σε περίπτωση εξαιρετικού περιστατικού).

1.5.Αποχώρηση

- Η αποχώρηση για το υποχρεωτικό πρόγραμμα γίνεται στις 13:00.
- Το ολοήμερο αποχωρεί στις 16:00.
- Οι μαθητές/τριες δεν επιτρέπεται να αποχωρήσουν από το Νηπιαγωγείο πριν τη λήξη των μαθημάτων χωρίς άδεια. Αν παρουσιαστεί ανάγκη έκτακτης αποχώρησης π.χ. ασθένεια, τότε ενημερώνεται ο γονέας/κηδεμόνας για να παραλάβει το παιδί του. Για τυχόν πρόωρη αποχώρηση ενημερώνεται η Προϊστάμενη του Νηπιαγωγείου και υπογράφεται υπεύθυνη δήλωση από το γονέα άρθρο 8 Ν.1599/1986. Όταν υπάρχουν περιπτώσεις επιβεβλημένης πρόωρης αποχώρησης, ακολουθείται η διαδικασία - αίτησα γονέα, προσκόμιση δικαιολογητικών και έκκριση από το Διευθυντή Εκπαίδευσης.
- Αν το παιδί υποβάλλεται σε κάποια θεραπευτική αγωγή ενημερώνεται η Προϊστάμενη του Νηπιαγωγείου στη διάρκεια των εγγραφών και συνεργάζεται με την υπεύθυνη Νηπιαγωγό της Τάξης.
- Για την αποχώρηση χρησιμοποιείται η μία έξοδος-είσοδος. Οι γονείς περιμένουν έξω από την είσοδο του Νηπιαγωγείου, και ένα-ένα τα παιδιά αποχωρούν.
- Σε περίπτωση μη έγκυρης προσέλευσης του γονέα η εκπαιδευτικός τηλεφωνεί στο γονέα και περιμένει μέχρι να έρθει να το παραλάβει.
- Η αργοπορία των γονέων δημιουργεί ανασφάλεια στους μαθητές και προκαλεί αναστάτωση στο διδακτικό προσωπικό.
- Η συστηματική αργοπορία αποτελεί ιδιαίτερο πρόβλημα και αντιμετωπίζεται από την Προϊσταμένη με παραινήσεις προς τους γονείς.

1.6. Πολιτική του σχολείου προστασίας από πιθανούς κινδύνους ΑΝΤΙΜΕΤΩΠΙΣΗ ΕΚΤΑΚΤΩΝ ΑΝΑΓΚΩΝ

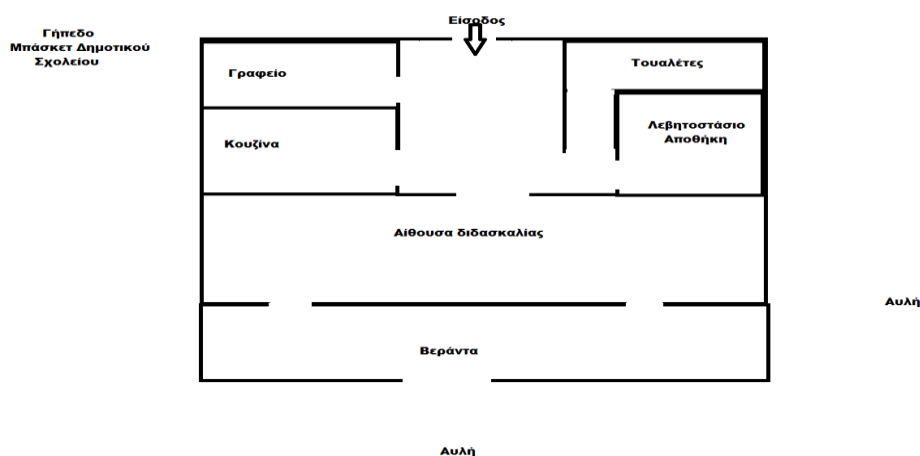
- Το Νηπιαγωγείο Ελάτειας στην αρχή του σχολικού έτους επικαιροποιεί «Σχέδιο Έκτακτης Ανάγκης» (αντιμετώπισης και προστασίας από σεισμό-πυρκαγιά-πλημμύρα ή άλλο έκτακτο περιστατικό) με την υπ' αρ. Πράξη 4η/23-9-2024.
- Το Σχέδιο Μνημονίου Ενεργειών για τη διαχείριση Σεισμικού Κινδύνου Πυρκαγιών-πλημμυρών και άλλων έκτακτων περιστατικών επικαιροποιείται/εγκρίνεται από την Διεύθυνση Πρωτοβάθμιας Εκπαίδευσης Φθιώτιδας.
- Η Προϊσταμένη του Νηπιαγωγείου στην αρχή του σχολικού έτους και σε συνεργασία με τον Σύλλογο Διδασκόντων προβαίνει σε όλες τις απαιτούμενες ενέργειες που προβλέπονται για την αντιμετώπιση των έκτακτων αναγκών εντός του σχολικού χώρου. Ενημερώνουν τους μαθητές/τριες για τους βασικούς κανόνες και τρόπους αντίδρασης κατά την εκδήλωση των φαινομένων αυτών.
- Διευκρινίζεται ότι σε περίπτωση κρίσης οι μαθητές/τριες παραδίδονται μόνο στους γονείς/κηδεμόνες ή στα πρόσωπα που οι γονείς/κηδεμόνες έχουν ορίσει γραπτώς για την παραλαβή των μαθητών/τριών από τη σχολική μονάδα. Το Νηπιαγωγείο μας πραγματοποιεί τρεις ασκήσεις ετοιμότητας το χρόνο, όπως ορίζεται.
- Σε καταστάσεις πανδημίας ή ακραίων-επικίνδυνων φαινομένων οι Εκπαιδευτικοί, οι μαθητές/τριες, οι γονείς/κηδεμόνες και η Προϊσταμένη οφείλουν να συμμορφώνονται και να ακολουθούν ρητά τις οδηγίες που εκδίδουν οι εκάστοτε αρμόδιοι

φορείς/υπηρεσίες: π.χ. ΕΟΔΥ, Υ.ΠΑΙ.Θ.Α, Υπουργείο Πολιτικής Προστασίας κ.λπ. για την εύρυθμη λειτουργία της σχολικής μονάδας και την ασφάλεια των μελών της.

- Επικαιροποιημένο « Μνημόνιο Ενεργειών για τη Διαχείριση του Σεισμικού Κινδύνου σε Σχολική Μονάδα, σχολικού έτους 2024-2025» και «Εσωτερικός Κανονισμός Σχολικής Μονάδας (ΔΑΙ)και Μνημόνιο Ενεργειών για τη διαχείριση πυρκαγιών, ακραίων καιρικών φαινομένων, τεχνολογικών καταστροφών και ΧΒΡΠ περιστατικών, σχολικού έτους 2024- 2025» έχει αναρτηθεί στην ιστοσελίδα του σχολείου: <https://blogs.sch.gr/nipelateiasfth/>

Χώρος συγκέντρωσης σε περίπτωση έκτακτης ανάγκης

Ως χώρος συγκέντρωσης και καταμέτρησης των μαθητών/τριών έχει οριστεί σημείο στο γήπεδο μπάσκετ του Δημοτικού σχολείου, χωρίς ηλεκτροφόρα καλώδια, δέντρα, τζαμαρίες ή ψηλό μαντρότοιχο.



Ειδικό σχέδιο αποχώρησης λόγω έκτακτων συνθηκών

Σε περίπτωση έκτακτης ανάγκης για την ασφάλεια των παιδιών έχει καταρτιστεί σχέδιο διαφυγής και πραγματοποιούνται ασκήσεις ετοιμότητας. Οι γονείς σε περίπτωση ανάγκης θα παραλάβουν τα παιδιά τους από το χώρο συγκέντρωσης

2.ΣΥΜΠΕΡΙΦΟΡΑ-ΔΙΚΑΙΩΜΑΤΑ-ΥΠΟΧΡΕΩΣΕΙΣ-ΠΑΙΔΑΓΩΓΙΚΟΣ ΕΛΕΓΧΟΣ

Η φοίτηση στο Νηπιαγωγείο αποτελεί το πιο σημαντικό βήμα στη ζωή του παιδιού για τη μάθηση, την προσωπική ανάπτυξη και κοινωνικοποίησή του. Οι μαθητές και οι μαθήτριες παρακολουθούν και συμμετέχουν ενεργά στην καθημερινή εκπαιδευτική διαδικασία σεβόμενοι τους κανόνες του σχολείου, όπως διαμορφώνονται από τους ίδιους και τους εκπαιδευτικούς της τάξης, όπως και το δικαίωμα των συμμαθητών και συμμαθητριών για μάθηση. Τα παιδιά μαθαίνουν να συνεργάζονται, να αλληλοεπιδρούν να είναι υπεύθυνα.

2.1 Οι μαθητές/τριες

- Επιδεικνύουν σεβασμό με τη στάση τους, προς κάθε μέλος της σχολικής κοινότητας.

- Κατά τη διάρκεια των μαθημάτων τηρούν τους κανόνες της τάξης.
- Προσέχουν, ώστε να διατηρούν καθαρούς όλους τους χώρους και δείχνουν ενδιαφέρον για την υλική περιουσία του σχολείου.
- Αποφεύγουν ρητά την άσκηση οποιασδήποτε μορφής βίας (σωματική, λεκτική ή ψυχολογική).
- Προσπαθούν να λύνουν τις αντιθέσεις ή διαφωνίες με διάλογο. Σε περιπτώσεις που γίνονται αποδέκτες ή παρατηρητές βίαιης λεκτικής, ψυχολογικής ή και σωματικής συμπεριφοράς, ενεργούν άμεσα και ακολουθούν τα παρακάτω βήματα:
 - Συζητούν άμεσα και ειρηνικά με όποιον έχουν διαφορά.
 - Απευθύνονται στον υπεύθυνο εκπαιδευτικό τμήματος.
 - Απευθύνονται στην Προϊσταμένη του Νηπιαγωγείου.
 - Συμβάλλουν στην υιοθέτηση αειφορικών πρακτικών, όπως η ανακύκλωση υλικών.
 - Στις σχολικές εκδηλώσεις και γιορτές, αλλά και στις διδακτικές επισκέψεις εκτός Νηπιαγωγείου, ακολουθούν τους συνοδούς εκπαιδευτικούς και συμπεριφέρονται με ευγένεια και ευπρέπεια.
- Δεν επιτρέπεται να φέρουν πολύτιμα ή επικίνδυνα αντικείμενα από το σπίτι. Αν συμβεί κάτι τέτοιο, τότε ενημερώνονται οι γονείς διευθετείτε και το θέμα με πνεύμα συνεργασίας.
- Τις πρώτες μέρες προσαρμογής τα παιδιά υπογράφουν <<συμβόλαιο>> που το συντάσσουν με την Νηπιαγωγό και φυσικά οι κανόνες που υπογράφηκαν επαναλαμβάνονται σε κάθε παρέκκλιση από την συμπεριφορά που οφείλουν να έχουν.

2.2 Γονείς και κηδεμόνες

- Φροντίζουν, ώστε το παιδί να έρχεται έγκαιρα και ανελλιπώς στο σχολείο και να ενημερώνουν σε περίπτωση απουσίας του.
- Διαβάζουν προσεκτικά όλες τις ανακοινώσεις, έντυπες ή ηλεκτρονικές, ώστε να ενημερώνονται για θέματα λειτουργίας του Σχολείου.
- Συνεργάζονται αρμονικά σε προσωπικό επίπεδο με την Προϊσταμένη και τον Σύλλογο των Διδασκόντων για θέματα που αφορούν τους μαθητές/μαθήτριες.
- Ενημερώνουν έγκαιρα και προσκομίζουν τα σχετικά έγγραφα, αν υπάρχουν, για κάθε ειδικό θέμα που αντιμετωπίζουν τα παιδιά τους - θέματα υγείας, ειδικές εκπαιδευτικές ικανότητες ή ανάγκες, θέματα οικογενειακής και κοινωνικής κατάστασης, τα οποία μπορούν να επηρεάσουν την επίδοση, τη φοίτηση και συμπεριφορά του παιδιού και ζητούν τη συνδρομή του σχολείου.

2.3 Η Προϊσταμένη

- Συμβάλλει στη δημιουργία κλίματος δημοκρατικής συμπεριφοράς των διδασκουσών και των μαθητών/μαθητριών και είναι υπεύθυνη, σε συνεργασία με τους εκπαιδευτικούς, για την ομαλή λειτουργία του σχολείου.
- Ενημερώνει τα μέλη της εκπαιδευτικής κοινότητας για την εκπαιδευτική νομοθεσία, τις εγκυκλίους και τις αποφάσεις που αφορούν τη λειτουργία του Σχολείου και τις αρμοδιότητες του Συλλόγου Διδασκόντων.
- Λαμβάνει μέριμνα για την εξασφάλιση παιδαγωγικών μέσων και εργαλείων, την καλή χρήση τους στη σχολική τάξη, τη λειτουργικότητα και την αντικατάστασή τους, σε περίπτωση φθοράς.

- Είναι υπεύθυνη, μαζί με τις εκπαιδευτικούς, για την καθαριότητα και αισθητική των χώρων του Νηπιαγωγείου, καθώς και για την προστασία της υγείας και ασφάλειας των μαθητών/μαθητριών.
- Έχει την ευθύνη για τη διαμόρφωση θετικού κλίματος στο σχολείο, για την ανάπτυξη αρμονικών σχέσεων ανάμεσα στα μέλη της σχολικής κοινότητας.

2.4 Οι εκπαιδευτικοί

- Εκπαιδεύουν τους μαθητές και τις μαθήτριες, σύμφωνα με τους σκοπούς και τους στόχους της προσχολικής εκπαίδευσης και μέσα στο πλαίσιο της εκπαιδευτικής πολιτικής και με την καθοδήγηση των Στελεχών της Εκπαίδευσης.
- Προετοιμάζουν καθημερινά και οργανώνουν την εκπαιδευτική διαδικασία, εφαρμόζοντας σύγχρονες και κατάλληλες μεθόδους διδασκαλίας, με βάση τις ανάγκες και ιδιαιτερότητες των μαθητών/μαθητριών.
- Συνεργάζονται με τους μαθητές/μαθήτριες, σέβονται την προσωπικότητά τους, καλλιεργούν και εμπνέουν σ' αυτούς, κυρίως με το παράδειγμά τους, δημοκρατική συμπεριφορά.
- Μεριμνούν για τη δημιουργία κλίματος αρμονικής συνεργασίας και συνεχούς και αμφίδρομης επικοινωνίας με τους γονείς/κηδεμόνες των μαθητών/μαθητριών, και τους ενημερώνουν για τη φοίτηση, τη συμπεριφορά και την εξέλιξη των παιδιών τους.
- Φροντίζουν για την πρόοδο όλων των μαθητών /μαθητριών τους και τους προσφέρουν παιδεία διανοητική, ηθική και κοινωνική.
- Ενδιαφέρονται για τις συνθήκες ζωής των μαθητών/μαθητριών τους στην οικογένεια και στο ευρύτερο κοινωνικό περιβάλλον, λαμβάνουν υπόψη τους παράγοντες που επηρεάζουν την πρόοδο και συμπεριφορά των μαθητών/μαθητριών τους και υιοθετούν κατάλληλες παιδαγωγικές ενέργειες, ώστε να αντιμετωπισθούν πιθανά προβλήματα.
- Ενθαρρύνουν τους μαθητές/μαθήτριες να συμμετέχουν ενεργά στη διαμόρφωση και λήψη αποφάσεων για θέματα που αφορούν τους ίδιους και το σχολείο και καλλιεργούν τις αρχές και το πνεύμα αλληλεγγύης και συλλογικότητας.
- Συνεργάζονται με τους εκπαιδευτικούς ειδικής αγωγής προκειμένου να υποστηριχθούν οι μαθητές με ειδικές εκπαιδευτικές ανάγκες, καθώς και οι οικογένειές τους.
- Συνεργάζονται με την Προϊσταμένη, τους γονείς και τα αρμόδια Στελέχη Εκπαίδευσης για την καλύτερη δυνατή παιδαγωγική αντιμετώπιση προβλημάτων συμπεριφοράς, σεβόμενοι την προσωπικότητα και τα δικαιώματα των μαθητών/μαθητριών.
- Ανανεώνουν και εμπλουτίζουν τις γνώσεις τους, σχετικά με τις επιστήμες της αγωγής, τόσο μέσω των διάφορων μορφών επιμόρφωσης, που παρέχονται θεσμικά από το σύστημα της οργανωμένης εκπαίδευσης, όσο και μέσω της ενδοσχολικής επιμόρφωσης ή και της αυτοεπιμόρφωσης.
- Προσέρχονται έγκαιρα στο σχολείο και δεν παραβιάζουν το χρόνο έναρξης και λήξης του διδακτικού ωραρίου, αλλά και του εργασιακού τους, όποτε κρίνεται απαραίτητο.
- Φροντίζουν για την ευταξία της τάξης τους και του σχολικού χώρου με τήρηση των κανόνων δημοκρατικής συμπεριφοράς.
- Ενημερώνουν τους γονείς και κηδεμόνες για τη συμπεριφορά και την επίδοση των μαθητών, τόσο ιδιαίτερα, όσο και ομαδικά, σε τακτική βάση και σε ημέρες και ώρες που καθορίζουν και κοινοποιούν έγκαιρα, απαραίτητα τουλάχιστον μία φορά κάθε μήνα, και είναι ανοικτοί και δεχτικοί σε τυχόν απορίες των γονέων. Ορίστηκε ως ημέρα

ενημέρωσης η πρώτη Δευτέρα του τρέχοντος μηνός, μετά το τέλος του διδακτικού ωραρίου και εντός του εργασιακού ωραρίου της κάθε εκπαιδευτικού.

- Κατά τη διάρκεια των δραστηριοτήτων έχουν απενεργοποιημένα τα κινητά τους τηλέφωνα.
- Απαγορεύεται να καπνίζουν κατά τη διάρκεια παραμονής των μαθητών στο σχολείο.
- Τηρούν την απαραίτητη εχεμύθεια σχετικά με τις αποφάσεις και συζητήσεις στον Σύλλογο Διδασκόντων για τις επιδόσεις ή τη συμπεριφορά των μαθητών και για κάθε άλλο θέμα που αφορά συμβάντα στον χώρο του σχολείου.
- Συνεργάζονται μεταξύ τους με ειλικρίνεια και σέβονται τις απόψεις όλων των συναδέλφων. Τις μεταξύ τους σχέσεις είναι απαραίτητο να τις χαρακτηρίζει η συναδελφική και ανθρώπινη επικοινωνία.

2.5 Παιδαγωγικός έλεγχος

- Τα ζητήματα μη αποδεκτής συμπεριφοράς στο σχολείο αποτελούν αντικείμενο συνεργασίας των γονέων/κηδεμόνων με την εκπαιδευτικό υπεύθυνο της τάξης, την Προϊσταμένη της σχολικής μονάδας, το Σύλλογο Διδασκόντων και τη Σύμβουλο Εκπαίδευσης ΠΕ60, προκειμένου να υπάρξει η καλύτερη δυνατή παιδαγωγική αντιμετώπιση του θέματος. Σε κάθε περίπτωση και πριν από οποιαδήποτε απόφαση, λαμβάνεται υπόψη η βασική αρχή του σεβασμού της προσωπικότητας και των δικαιωμάτων του παιδιού. Οι σωματικές ποινές δεν επιτρέπονται.
- Το σχολείο, ως φορέας αγωγής, έχει καθήκον να λειτουργεί έτσι, ώστε οι μαθητές και μαθήτριες να συνειδητοποιήσουν ότι κάθε πράξη τους έχει συνέπειες, να μάθουν να αναλαμβάνουν την ευθύνη των επιλογών τους και να γίνουν υπεύθυνοι πολίτες. Στην αρχή της σχολικής χρονιάς θεσπίζονται κανόνες κοινά αποδεκτοί-συμβόλαιο της τάξης και εφαρμόζονται από όλα τα μέλη της σχολικής κοινότητας. Σε περίπτωση προβληματικής συμπεριφοράς γίνεται υπενθύμιση των κανόνων και ακολουθεί συζήτηση. Οι κανόνες της ομάδας οφείλουν να είναι σαφείς και οι συνέπειες μη τήρησή τους να είναι λογικές και ανάλογες των πράξεων των μαθητών/τριών. Η συν διαμόρφωση των κανόνων και η ανάπτυξη αυτοπειθαρχίας στην τήρησή τους αποτελεί βασικό στόχο της σχολικής κοινότητας για την προώθηση του παιδαγωγικού έργου. Αν η συμπεριφορά του μαθητή και της μαθήτριας δεν εναρμονίζεται με τα αποδεκτά πρότυπα και αποκλίνει από την τήρηση του εσωτερικού κανονισμού του σχολείου, τότε αντιμετωπίζει τον παιδαγωγικό έλεγχο, σύμφωνα με τις αρχές της ψυχολογίας και παιδαγωγικής που διέπουν την ηλικία του.
- Οι γονείς/κηδεμόνες ενημερώνονται από το Σχολείο για την όποια μη αποδεκτή συμπεριφορά των παιδιών τους. Η στενή συνεργασία σχολείου-γονέων/κηδεμόνων είναι πάντα αναγκαία και επιβεβλημένη.

3.ΠΡΟΛΗΨΗ ΦΑΙΝΟΜΕΝΩΝ ΒΙΑΣ ΚΑΙ ΣΧΟΛΙΚΟΥ ΕΚΦΟΒΙΣΜΟΥ

- Η ανάπτυξη θετικού σχολικού κλίματος αποτελεί σημαντικό παράγοντα της διαδικασίας πρόληψης ή/και αντιμετώπισης φαινομένων βίας, παρενόχλησης, εξαναγκασμού και σχολικού εκφοβισμού. Χαρακτηριστικά του θετικού και υγιούς σχολικού κλίματος είναι: ο αμοιβαίος σεβασμός, η αποδοχή της διαφορετικότητας, η προώθηση της συνεργασίας με φορείς, η συνεργασία του σχολείου-οικογένειας, κ.ά.
- Οι εκπαιδευτικοί επιτελούν έργο υψηλής κοινωνικής ευθύνης, ο ρόλος τους μέσα στη σχολική κοινότητα είναι ηγετικός και η επίδρασή τους καθοριστική. Εκτός από τη διδασκαλία, διαπαιδαγωγούν με το παράδειγμα και την καθημερινή τους παρουσία και στην ανάπτυξη θετικού και υγιούς σχολικού κλίματος. Στόχος είναι η πρόληψη και η

αντιμετώπιση φαινομένων βίας και σχολικού εκφοβισμού μέσα από κατάλληλες δραστηριότητες, συζητήσεις, ενημερώσεις των μαθητών/τριών.

- Ο ρόλος των γονέων/κηδεμόνων είναι επίσης πολύ σημαντικός, γι' αυτό και οι ίδιοι συνεργάζονται με τους εκπαιδευτικούς και την Προϊσταμένη του Νηπιαγωγείου, έχοντας την ευθύνη να ασκούν έλεγχο στην συμπεριφορά των παιδιών τους σε μια κοινή γραμμή μεταξύ νηπιαγωγείου-σπιτιού, προκειμένου να αντιμετωπιστεί το φαινόμενο του σχολικού εκφοβισμού.
- Σχετικός νόμος 5029(Α' 1-3-2023) «Ζούμε Αρμονικά Μαζί- Σπάμε τη Σιωπή»: Ρυθμίσεις για την πρόληψη και αντιμετώπιση της βίας και του εκφοβισμού στα σχολεία και άλλες διατάξεις».
- Για την αντιμετώπιση της ενδοσχολικής βίας και του εκφοβισμού έχει διαμορφωθεί ειδική ψηφιακή πλατφόρμα για υποβολή καταγγελιών (<https://stop-bullying.gov.gr/>), η οποία είναι προσβάσιμη μέσω της Ενιαίας Ψηφιακής Πύλης της Δημόσιας Διοίκησης «gov.gr», σύμφωνα με το κεφάλαιο ΣΤ' του ν. 4727/2020 (Α' 184). Στην παραπάνω πλατφόρμα, έχουν πρόσβαση μαθητές και γονείς καθώς και όσοι έχουν την επιμέλεια μαθητών/τριών.
- Η ομάδα δράσης του Νηπιαγωγείου μας για περαστικά εκφοβισμού και ενδοσχολικής βίας αποτελείται από μία εκπαιδευτικό και την Προϊσταμένη του Νηπιαγωγείου, αρ.πράξης 3/18-9-2024.

4.ΣΧΟΛΙΚΕΣ ΕΚΔΗΛΩΣΕΙΣ –ΔΡΑΣΤΗΡΙΟΤΗΤΕΣ

Το Νηπιαγωγείο μας οργανώνει μια σειρά εκδηλώσεων/δραστηριοτήτων, που στόχο έχουν τη σύνδεση σχολείου και κοινωνικής ζωής, τον εμπλουτισμό των υπάρχουσών γνώσεων των μαθητών/μαθητριών, την απόκτηση δεξιοτήτων ζωής και την ευαισθητοποίησή τους σε κοινωνικά θέματα.

- Κάθε χρόνο το Νηπιαγωγείο μας πραγματοποιεί διδακτικές επισκέψεις και παρακολουθεί θεατρικές παραστάσεις. Οι επισκέψεις συνδυάζονται με τα σχέδια εργασίας που αναπτύσσονται στο Νηπιαγωγείο. Πριν την κάθε επίσκεψη υπάρχει γραπτή ενημέρωση και κατόπιν γραπτή έγκριση από τους γονείς. Σε περίπτωση επίσκεψης, τηρείται το ημερήσιο σχολικό διδακτικό ωράριο και οι γονείς και κηδεμόνες με τη λήξη του ωραρίου παραλαμβάνουν τα παιδιά. (Αν υπάρξει ανάγκη ζητείται από γονείς να συμμετέχουν ως συνοδοί).
- Οι εορταστικές εκδηλώσεις που πραγματοποιούνται στο Νηπιαγωγείο μας είναι:
- 27 Οκτωβρίου για την επέτειο της εθνικής εορτής της 28ης Οκτωβρίου ημέρα κατά την οποία τιμάται και η ελληνική σημαία. Σε περίπτωση που η 28η Οκτωβρίου είναι Κυριακή ή Δευτέρα, οι εκδηλώσεις γίνονται την προηγούμενη Παρασκευή.
- Την 26η Οκτωβρίου το νηπιαγωγείο παραμένει κλειστό λόγω τοπικής εορτής.
- 24 Μαρτίου για την επέτειο της εθνικής γιορτή της 25ης Μαρτίου. Σε περίπτωση που η 25η Μαρτίου είναι Κυριακή ή Δευτέρα, οι εκδηλώσεις γίνονται την προηγούμενη Παρασκευή.
- 17 Νοεμβρίου για την επέτειο του Πολυτεχνείου. Όταν η 17η Νοεμβρίου είναι Σάββατο ή Κυριακή, οι εορταστικές εκδηλώσεις πραγματοποιούνται την προηγούμενη Παρασκευή.
- Κατά την εορτή των Τριών Ιεραρχών που πραγματοποιούμε σχετικές εκδηλώσεις.
- Γιορτή των Χριστουγέννων που γίνεται σύμφωνα με απόφαση του συλλόγου διδασκόντων.

- Γιορτή για τις Απόκριες, αποκριάτικο πάρτι και μετά το διδακτικό ωράριο συνεχίζεται κανονικά.
- Η Καλοκαιρινή γιορτή γίνεται σύμφωνα με απόφαση του συλλόγου Διδασκόντων.
- Εάν κάποιο παιδί επιθυμεί να γιορτάσει τα γενέθλια ή τη γιορτή του, επιτρέπεται να φέρει στο νηπιαγωγείο ένα μικρό κέρασμα συσκευασμένο – τυλιγμένο, το οποίο μοιράζεται στους μαθητές/τριες με τη λήξη του ωραρίου για να καταναλωθεί με ευθύνη των γονέων στο σπίτι.
- Οι εκπαιδευτικοί έχουν δικαίωμα να αναλάβουν την εκπόνηση προγράμματος σχολικών δραστηριοτήτων και στο πλαίσιο αυτό είναι δυνατή η πρόσκληση κάποιου ειδικού σχετικού με το ανάλογο πρόγραμμα.

5. ΣΥΝΕΡΓΑΣΙΑ ΣΧΟΛΕΙΟΥ - ΟΙΚΟΓΕΝΕΙΑΣ - ΣΥΛΛΟΓΟΥ ΓΟΝΕΩΝ/ΚΗΔΕΜΟΝΩΝ

5.1 Σημασία της επικοινωνίας και της συνεργασίας σχολείου- οικογένειας

Πολύ σημαντική παράμετρος της συνολικής λειτουργίας του Νηπιαγωγείου και του κλίματος που δημιουργείται είναι η επικοινωνία και η εποικοδομητική συνεργασία με τους γονείς/κηδεμόνες των μαθητών/τριών. Η εμπιστοσύνη του παιδιού στο σχολείο ενισχύεται από τη θετική στάση των γονέων/κηδεμόνων προς το σχολείο και τον εκπαιδευτικό. Για οποιοδήποτε αίτημά τους, οι γονείς/κηδεμόνες απευθύνονται στην εκπαιδευτικό της τάξης. Σε περίπτωση που δεν υπάρξει κοινά αποδεκτή λύση ή συνεννόηση, απευθύνονται στην Προϊσταμένη του Νηπιαγωγείου.

5.2 Διαδικασίες ενημέρωσης και επικοινωνίας Σχολείου και γονέων/κηδεμόνων

Οι συναντήσεις για ενημέρωση των γονέων/κηδεμόνων με τους εκπαιδευτικούς προγραμματίζονται με απόφαση του Συλλόγου Διδασκόντων:

- Στην αρχή του διδακτικού έτους, όπου λαμβάνει χώρα ενημέρωση για ζητήματα που αφορούν την εύρυθμη λειτουργία του Νηπιαγωγείου.
- Κάθε φορά που η εκπαιδευτικός της τάξης κρίνει αναγκαία μια έκτακτη συνάντησης.
- Κατά την ενημέρωση προόδου με το πέρας κάθε τριμήνου, όπου πραγματοποιείται ατομική παιδαγωγική συνάντηση της εκπαιδευτικού της τάξης με τους γονείς κηδεμόνες των μαθητών/τριών, προκειμένου να ενημερωθούν για την πρόοδο των παιδιών τους.
- Η είσοδος των γονέων/κηδεμόνων στο σχολικό χώρο επιτρέπεται μόνο κατά τις ώρες συναντήσεων με τις εκπαιδευτικούς των τάξεων.
- Οι γονείς /κηδεμόνες οφείλουν να επικαιροποιούν τα στοιχεία επικοινωνίας τους και να ενημερώνουν άμεσα τους εκπαιδευτικούς για κάθε αλλαγή, ώστε το Νηπιαγωγείο να έχει τα ισχύοντα τηλέφωνα τους και τις έγκυρες ηλεκτρονικές διευθύνσεις τους. Επίσης οι γονείς/κηδεμόνες θα πρέπει να τακτικά να επισκέπτονται την ιστοσελίδα του Νηπιαγωγείου ή να αξιοποιούν κάθε πρόσφορο μέσο επικοινωνίας που παρέχεται από το Νηπιαγωγείο και να ενημερώνονται για τα θέματα του Νηπιαγωγείου. Οι γονείς/κηδεμόνες σε έκτακτες περιπτώσεις θα πρέπει να έχουν φροντίσει είτε οι ίδιοι ή πρόσωπα που έχουν εξουσιοδοτήσει να είναι άμεσα διαθέσιμοι.
- Σε περίπτωση διαζευγμένων γονέων πρέπει το Νηπιαγωγείο να γνωρίζει ποιος από τους δυο γονείς έχει την κηδεμονία και να αποδεικνύεται με τις σχετικές δικαστικές αποφάσεις.

- Οφείλουν να γνωστοποιούν εμπιστευτικά στη νηπιαγωγό της τάξης και στην Προϊστάμενη κάθε ιδιαιτερότητα που αφορά τη σωματική και ψυχική υγεία του μαθητή, αλλά και οποιαδήποτε αλλαγή στη ζωή του παιδιού (π.χ. διαζύγιο, νέο μωρό κ.λπ.), προκειμένου η νηπιαγωγός να γνωρίσει καλύτερα τις ανάγκες και τις αδυναμίες του και να δουλέψει πάνω σ' αυτές.
- Σε περίπτωση απουσίας μαθητή, ιδιαίτερα μακροχρόνιας ή επαναλαμβανόμενης, είναι απαραίτητο να ενημερώνεται έγκαιρα το σχολείο.
- Σε περίπτωση που ένα νήπιο, κατά τη διάρκεια της παραμονής του στο σχολείο, δηλώσει αδιαθεσία, αμέσως ενημερώνεται τηλεφωνικά από τη νηπιαγωγό ή την Προϊστάμενη του σχολείου ο γονέας/κηδεμόνας του για την άμεση προσέλευσή του στο σχολείο και την παραλαβή του παιδιού του.
- Οι γονείς/κηδεμόνες των μαθητών θα πρέπει να προσκομίζουν έγκαιρα τα διάφορα έγγραφα (π.χ. Α.Δ.Υ.Μ., Βιβλιάρια Εμβολίων, Υπεύθυνες Δηλώσεις, κ.ά.) που τους ζητούνται από το σχολείο.
- Κανένας ενήλικας δεν έχει δικαίωμα να νουθετεί, να επιπλήττει ή να τιμωρεί κανένα παιδί στο χώρο του σχολείου. Όταν κάποιος μαθητής δημιουργεί πρόβλημα πρέπει να το συζητούν με τους εκπαιδευτικούς του σχολείου.
- Σε περίπτωση που υπάρχει κάτι που δυσαρεστεί, προβληματίζει ή ενοχλεί τους γονείς σε σχολικό επίπεδο θα πρέπει να το συζητούν με τους εκπαιδευτικούς του σχολείου.
- Οι γονείς των μαθητών έχουν την ευθύνη για την παρακολούθηση της φοίτησης και της επίδοσης των παιδιών τους. Όταν για ιδιαίτερους λόγους το νηπιαγωγείο κλείσει και αποφασιστεί τηλεκπαίδευση, η συμμετοχή των μαθητών στην τηλεκπαίδευση είναι υποχρεωτική ΦΕΚ 3882/12-09-2020 και οι γονείς οφείλουν να διαμεσολαβούν για τη διευκόλυνση της υλοποίησής της. Σε περίπτωση αδυναμίας συνεργάζονται με το σχολείο προκειμένου να λάβουν την απαιτούμενη υποστήριξη.
- Για την επικοινωνία με το σχολείο οι γονείς/κηδεμόνες μπορούν να καλούν στα τηλέφωνα του σχολείου 2234032287 ή στο email του σχολείου [mail@nip-
elateias.fth.sch.gr](mailto:mail@nip-elateias.fth.sch.gr).
- Έγινε συγκρότηση Σχολικού Συμβουλίου με αρ. πράξης 1/9-9-2024

5.3. Ηλεκτρονική εφαρμογή e-parents

- Σύμφωνα με το Α.Π.55129 /ΓΔ4/24-5-2024 έγγραφο του Υ.ΠΑΙ.Θ.Α., ξεκίνησε την λειτουργία της η πλατφόρμα eParents <https://eschools.minedu.gov.gr/login> μέσω της οποίας οι γονείς μπορούν να ενημερωθούν για τις απουσίες. Για την σύνδεση στην πλατφόρμα χρησιμοποιούνται οι κωδικοί taxisnet.
- Σύμφωνα με το ισχύον θεσμικό πλαίσιο και συγκεκριμένα την υπ' αριθμ 520 (ΦΕΚ 658/31-1-2024) Κ.Υ.Α., η χορήγηση βεβαιώσεων φοίτησης μαθητών/τριών για κάθε χρήση (Α21, Επιδόματα, ΚΕ.Π.Α., κ.τ.λ.) θα γίνεται πλέον ηλεκτρονικά μέσω της ιστοσελίδας: Έκδοση Βεβαίωσης Φοίτησης Μαθητή/τριας σε Σχολείο, εκεί μπορείτε να εκδοθεί η βεβαίωση φοίτησης για οποιονδήποτε μαθητή/τρια ακολουθώντας απλές οδηγίες, ενώ θα χρειαστούν οι προσωπικοί κωδικοί πρόσβασης στο Taxisnet. Επίσης στην βεβαίωση αναγράφεται ο αριθμός μητρώου που έχει ο μαθητής/η μαθήτρια στο σχολείο μας (Κωδικός Σχολείου: 9460241)

6. ΠΟΙΟΤΗΤΑ ΤΟΥ ΣΧΟΛΙΚΟΥ ΧΩΡΟΥ

- Το σχολείο μας είναι νεόδμητο κτήριο και ανήκει στη Δημόσια περιουσία του Δήμου Αμφίκλειας-Ελάτειας
- Υπάρχει 1 διδακτήριο που επικοινωνεί με τον αύλειο χώρο.
- Οι εσωτερικοί χώροι του νηπιαγωγείου (1 αίθουσα διαδασκαλίας, γραφείο Διευθύντριας και Συλλόγου Διδασκόντων, και βοηθητικοί χώροι) επαρκούν για τις ανάγκες των μαθητών, των εκπαιδευτικών και του σχολικού προγράμματος.
- Ο αύλειος χώρος είναι ευρύχωρος και επαρκεί για τις ανάγκες των παιδιών και της ανάπτυξης γωνιών δραστηριοτήτων στον εξωτερικό χώρο.
- Υλικό που έχει υποστεί φθορές ή χρειάζεται βελτίωση αντικαθίσταται, μετά από συνεργασία του Συλλόγου Διδασκουσών με τον Σύλλογο Γονέων/Κηδεμόνων και με τη συνδρομή του του Δήμου Αμφίκλειας – Ελάτειας.

6.1. Η Προϊσταμένη και οι εκπαιδευτικοί του σχολείου είναι υπεύθυνοι :

- να ευαισθητοποιήσουν τους μαθητές σε θέματα που αφορούν την καθαριότητα, την υγιεινή και την αισθητική του χώρου στον οποίο φοιτούν.
- για την διατήρηση της σχολικής περιουσίας
- τα αναλώσιμα υλικά αποθηκεύονται σε κοινόχρηστους χώρους και μπορεί να έχει πρόσβαση όλο το προσωπικό του σχολείου, οφείλουν να έχουν εξ ορθολογιστική χρήση των αναλώσιμων υλικών , να διατηρούν το παιδαγωγικό υλικό και τα βιβλία βιβλιοθήκης σε καλή κατάσταση,
- για την φύλαξη , την αποθήκευση και την τακτοποίηση του χώρου των αιθουσών και των λοιπών χώρων του σχολικού κτηρίου για την περίοδο των διακοπών.
- θα πρέπει να σέβονται και να μεριμνούν για τον συμφωνημένο προγραμματισμό της θέρμανσης- ώρες λειτουργίας του καλοριφέρ, να έχουν πρόσβαση στις αποθήκες και λεβητοστάσια του διδακτηρίου, προκειμένου να λειτουργούν κατάλληλα όταν χρειαστεί,
- να φροντίζουν για τον κατάλληλο αερισμό των αιθουσών κατά τη διάρκεια του διαλείμματος
- να μεριμνούν για τη σωστή χρήση της τουαλέτας από τους μαθητές-υπενθυμίζοντας τους κανόνες
- Να μεριμνούν για τον εξωραϊσμό του εσωτερικού και αύλειου χώρου του σχολείου

6.2. Η Προϊσταμένη σε συνεργασία με τη Σχολική επιτροπή, τους αρμόδιους φορείς του Δήμου έχει την υποχρέωση

- για τη συντήρηση και διατήρηση όλων των χώρων του διδακτηρίου καθώς και των χώρων που γεινιάζουν με αυτόν και μπορεί να εγκυμονούν κινδύνους για την ασφάλεια των μαθητών και του διδακτηρίου.
- Επιτηρεί το βοηθητικό προσωπικό –καθαρίστρια του σχολείου και φροντίζει για την προμήθεια υλικών καθαριότητας.

6.3. Η καθαρίστρια του Νηπιαγωγείου οφείλει να :

- Εκτελεί το έργο της σεβόμενη τα καθήκοντά της.
- Να συνεργάζεται ομαλά με τις εκπαιδευτικούς του σχολείου.
- Να αναφέρει στην Προϊσταμένη θέματα που προκύπτουν σε σχέση με το κτήριο και τις αίθουσες.
- Να διατηρεί εχέμυθη στάση για τα θέματα του Νηπιαγωγείου.

- Να φροντίζει για την προσωπική της υγιεινή και εμφάνιση.
- Να είναι υπεύθυνη για την ασφάλεια των χώρων του σχολείου την ώρα που αποχωρεί.

7.ΑΝΑΤΡΟΦΟΔΟΤΗΣΗ-ΠΡΟΤΑΣΕΙΣ ΒΕΛΤΙΩΣΗΣ

Ο κοινά συμφωνημένος Κανονισμός βασίζεται στην ισχύουσα νομοθεσία και στις σύγχρονες παιδαγωγικές και διδακτικές αρχές. Επικαιροποιείται τακτικά όποτε παραστεί ανάγκη κατά τη διάρκεια της ισχύος του. Η τήρησή του από όλους τους εμπλεκόμενους στη μαθησιακή διαδικασία (μαθητές/τριες, εκπαιδευτικούς, γονείς/κηδεμόνες, βοηθητικό προσωπικό) με αμοιβαίο σεβασμό στον διακριτό θεσμικό ρόλο τους αποτελεί προϋπόθεση της εύρυθμης λειτουργίας του σχολείου. Είναι το θεμέλιο πάνω στο οποίο μπορεί το σχολείο να οικοδομήσει για να πετύχει τους στόχους και το όραμα.

Θέματα που ανακύπτουν στην εκπαιδευτική καθημερινότητα και δεν προβλέπονται από τον Κανονισμό, αντιμετωπίζονται κατά περίπτωση από την Προϊσταμένη και τον Σύλλογο Διδασκουσών, σύμφωνα με τις αρχές της παιδαγωγικής επιστήμης και την κείμενη εκπαιδευτική νομοθεσία, σε πνεύμα συνεργασίας με όλα τα μέλη της σχολικής κοινότητας.

Ο κοινά συμφωνημένος Κανονισμός κοινοποιείται στους γονείς/κηδεμόνες και αναρτάται στην ιστοσελίδα του σχολείου.

ΒΑΣΙΚΗ ΝΟΜΟΘΕΣΙΑ

ΓΙΑ ΚΑΝΟΝΙΣΜΟ ΛΕΙΤΟΥΡΓΙΑΣ ΣΧΟΛΙΚΩΝ ΜΟΝΑΔΩΝ 2024-2025

Λήφθηκε υπ' όψη για τη σύνταξη του Εσωτερικού Κανονισμού Λειτουργίας η Εκπαιδευτική Νομοθεσία:

- Υπουργική Απόφαση 109697/ΓΔ4/24-09-2024 (ΦΕΚ 5387/Β ' /_26-09-2024)
- «Πρότυπος Κανονισμός Λειτουργίας σχολικών μονάδων Πρωτοβάθμιας και Δευτεροβάθμιας Εκπαίδευσης».
 - Ν. 1566/1985 (ΦΕΚ 1674730-09-1985)
- «Δομή και λειτουργία της πρωτοβάθμιας και δευτεροβάθμιας εκπαίδευσης και άλλες διατάξεις» με τις τροποποιήσεις του (Ν. 4823/2021 και του Ν.5029/2023).
- Π.4. 79/2017 (ΦΕΚ 109/Α'/Ο1-08-2017)
- «Οργάνωση και λειτουργία νηπιαγωγείων και δημοτικών σχολείων»
- με τις τροποποιήσεις του (από τους νόμους 4521/2018, 4559/2018, 4589/2019, 4610/2019, 4633/2019, 4653/2020, 4692/2020, ΓΙΝΠ 1/5/20, 4777/2021, 4807/2021)
- 4692/2020 (ΦΕΚ 111/Α'/12-06-2020)
- «Αναβάθμιση του Σχολείου και άλλες διατάξεις» με τις τροποποιήσεις του
 - Ν. 423/2021 (ΦΕΚ 136/Α ' /03-08-2021)
- «Αναβάθμιση του σχολείου, ενδυνάμωση των εκπαιδευτικών και άλλες διατάξεις»
- (Αυτονομία Σχολικής Μονάδας / Αυτονομία εκπαιδευτικού Διευρυμένες αρμοδιότητες Δ/ντή σχολείου (Μέρος Δ') / Αυξημένη Διαφάνεια και Λογοδοσία (κεφάλαιο Γ ')/Αξιολόγηση εκπ/κών, κ.λπ.)

- Ν. 3699/2008 (ΦΕΚ 199/Α'/Ο2-10-2008)
- «Ειδική Αγωγή και Εκπαίδευση ατόμων με αναπηρία ή με ειδικές εκπαιδευτικές ανάγκες», όπως τροποποιήθηκε με τον Ν. 4823/2021 (ΚΕΔΑΣΥ, ΣΔΕΥ,ΕΔΥ αρθ.11-17 και 53-55).
- Ν. 4871/2021 (ΦΕΚ 246/Α'/10-12-2021)
- «Υποχρεωτικότητα φοίτησης στο νηπιαγωγείο, στο δημοτικό σχολείο και στο γυμνάσιο
- Τροποποίηση του δεύτερου εδαφίου της παρ. 3 του άρθρου 2 του ν. 1566/1985»
 - Ν.5029/2023 (ΦΕΚ Α 55/10.3.2023)
- «Ζούμε Αρμονικά Μαζί Σπάμε τη Σιωπή»: Ρυθμίσεις για την πρόληψη και αντιμετώπιση της βίας και του εκφοβισμού στα σχολεία και άλλες δια τάξεις».
- Υπουργική Απόφαση 94236/ΓΔ4/2021 (ΦΕΚ 3567/Β 74-8-2021):
- «Πλαίσιο Προγράμματος Σπουδών για τα Εργαστήρια Δεξιοτήτων όλων των τύπων σχολικών μονάδων, Νηπιαγωγείων, Δημοτικών και των Γυμνασίων» και η
- Υπουργική Απόφαση Φ.31/94185/Δ1/2021 Υ.Α. «Εργαστήρια Δεξιοτήτων στην Πρωτοβάθμια Εκπαίδευση» (ΦΕΚ 3791/13.08.2021, τ.Β')
- Ν. 4957/2022 (ΦΕΚ 1414721-07-2022) Άρθρο 371 «Αναβαθμισμένο πρόγραμμα ολοήμερου Δημοτικού Σχολείου και Νηπιαγωγείου »
- Εγκύκλιος Υ.ΠΑΙ.Θ.Α. με αρ. πρωτ. 106012/Δ 1/1-9-2022 «Οδηγίες για το αναβαθμισμένο πρόγραμμα Ολοήμερου Δημοτικού Σχολείου και Νηπιαγωγείου».
- Υπουργική Απόφαση 94189/Δ3/2021 (φεκ 354ρ(.β 703-08-2021)
- «Τροποποίηση της υπό στοιχεία 85317/Δ3/29.05.2019 απόφασης της Υφυπουργού
- Παιδείας, Έρευνας και Θρησκευμάτων «Ωρολόγιο πρόγραμμα υποχρεωτικού και ολοήμερου προγράμματος Ειδικού Νηπιαγωγείου και Ειδικού Δημοτικού Σχολείου» (Β' 2171) «Εργαστήρια Δεξιοτήτων» στην Πρωτοβάθμια Εκπαίδευση».
- το με αρ. πρ. 138415/Δ3/04-12-2023 (ΑΔΑ: 636546ΝΚΠΔ-ΘΦΓ) έγγραφο του Υ.ΠΑΙ.Θ.Α . «Διευκρινιστικές οδηγίες του ν. 3699/2008 (Α '199) σχετικά με την παράλληλη στήριξη-συνεκπαίδευση».
- Σχετ. η με αρ. πρ. 93506/Δ3/25-08-2023 εγκύκλιος του Υ.ΠΑΙ.Θ.Α .
- Εγκύκλιος Υ.ΠΑΙ.Θ.Α. με αρ. πρωτ. Φ7/99728/Δ1/4-9-2024 «Λειτουργία Νηπιαγωγείων για το σχολικό έτος 2024-2025».

Ο παρών Εσωτερικός Κανονισμός Λειτουργίας Σχολείου:

- Συντάσσεται με τη συμβολή των εκπαιδευτικών του Συλλόγου Διδασκόντων– (Κούτρα Ελένη- Σουλτάνα Καφάση) και εκπρόσωπο του Δήμου Αμφίκλειας Ελάτειας)
- Αποστέλλεται στους υπευθύνους για έγκριση,

- Αναρτάται στο ιστολόγιο του νηπιαγωγείου και στον πίνακα ανακοινώσεων, για ενημέρωση των Γονέων και Κηδεμόνων των μαθητών.

Η Προϊσταμένη του Ν/γ

Ελένη Κούτρα

ΕΓΚΡΙΝΕΤΑΙ

<p>Η Σύμβουλος Εκπαίδευσης ΠΕ 60</p> <p>Μαρία Σταθούλη</p>	<p>Ο Διευθυντής Πρωτοβάθμιας Εκπαίδευσης Φθιώτιδας</p> <p>Ευθύμιος Γκούμας</p>
--	--