

ΕΣΩΤΕΡΙΚΟΣ ΚΑΝΟΝΙΣΜΟΣ ΛΕΙΤΟΥΡΓΙΑΣ ΕΙΔΙΚΟΥ ΝΗΠΙΑΓΩΓΕΙΟΥ ΚΩ ΣΧΟΛΙΚΟ ΕΤΟΣ 2021-22



ΤΑΥΤΟΤΗΤΑ ΤΟΥ ΣΧΟΛΕΙΟΥ	
ΕΙΔΙΚΟ ΝΗΠΙΑΓΩΓΕΙΟ ΚΩ	ΔΙΕΥΘΥΝΣΗ Α/ΘΜΙΑΣ ΕΚΠ/ΣΗΣ ΔΩΔΕΚΑΝΗΣΟΥ
Κωδικός Σχολείου (ΥΠΑΙΘ)	9521042

ΣΤΟΙΧΕΙΑ

Έδρα του Σχολείου(διεύθυνση)		Φιλίνου κ Τριόπων, ΤΚ.85300, Κως	
Τηλέφωνο	2242030238	Fax	-
e-mail	mail@nip-eid-ko.dod.sch.gr	Ιστοσελίδα	https://blogs.sch/nipeidko/
Προϊσταμένη Σχολικής Μονάδας		Μασουρίδου Αικατερίνη	
Προσωπικό σχολείου		Μπαμπάτσου Αικατερίνη (ΠΕ21) Μάκαρη Ελισσάβητ (ΕΒΠ)	
Εκπρόσωπος Γονέων/Κηδεμόνων		Διακονικολής Μιχαήλ	
Πρόεδρος Σχολικής Επιτροπής		Μήτρου Εμμανουήλ	

ΕΣΩΤΕΡΙΚΟΣ ΚΑΝΟΝΙΣΜΟΣ

ΕΙΔΙΚΟΥ ΝΗΠΙΑΓΩΓΕΙΟΥ ΚΩ

Εισαγωγή

Σκοπός του σχολείου είναι η ολόπλευρη και αρμονική ανάπτυξη των πνευματικών, σωματικών και ψυχικών δυνάμεων των μαθητών. Η δημιουργία ισορροπημένων και ολοκληρωμένων προσωπικοτήτων.

Το σχολείο είναι ο χώρος που οι μαθητές ζουν πολλές ώρες, μαθαίνουν, σκέφτονται, δημιουργούν, παίζουν, κάνουν φίλιες, διαμορφώνουν χαρακτήρα, στάσεις και αξίες ζωής.

Για να υλοποιηθεί αποτελεσματικά το πολυδιάστατο έργο του σχολείου είναι απαραίτητη προϋπόθεση η ύπαρξη κανόνων. Στο κείμενο που ακολουθεί με τον γενικό τίτλο «Εσωτερικός κανονισμός λειτουργίας σχολείου» περιγράφονται οι πιο σημαντικοί από αυτούς τους κανόνες.

Με τον όρο «σχολικός κανονισμός» εννοούμε το σύνολο των όρων και των κανόνων που αποτελούν προϋποθέσεις για να πραγματοποιείται ανενόχλητα, μεθοδικά και αποτελεσματικά το έργο του σχολείου. Οι συνθήκες αυτές πρέπει να αποβλέπουν στη διαμόρφωση ενός παιδαγωγικού και διδακτικού κλίματος το οποίο θα εξασφαλίζει τη συνεργασία των μελών της σχολικής κοινότητας, χωρίς εντάσεις και συγκρούσεις, με αμοιβαίο σεβασμό, με ανοχή και αναγνώριση. Στο πλαίσιο αυτό ο όρος «σχολική πειθαρχία» αποκτά δημοκρατικό περιεχόμενο και αναδεικνύεται σε βασικό ποιοτικό στοιχείο του σύγχρονου δημοκρατικού σχολείου.

(Υ.ΠΑΙ.Θ)

Ο Κανονισμός Εσωτερικής Λειτουργίας του Σχολείου δεν αντιφάσκει ούτε υποκαθιστά την ισχύουσα νομοθεσία για τη λειτουργία του σχολείου, αλλά είναι πλήρως εναρμονισμένος με αυτήν και με αυτή στοιχίζεται σε όσα θέματα δεν περιλαμβάνει ρητά στη θεματολογία του.

Τον Κανονισμό εισηγήθηκε η Προϊσταμένη του νηπιαγωγείου και συντάχθηκε με τη συμμετοχή όλων των μελών του Συλλόγου Διδασκόντων, εκπρόσωπο γονέων και κηδεμόνων και τον Πρόεδρο της Σχολικής Επιτροπής.

Ταυτότητα και Όραμα του Σχολείου μας

Το Ειδικό Νηπιαγωγείο Κω είναι ΣΜΕΑΕ (Σχολική Μονάδα Ειδικής Αγωγής) εποπτευόμενο από το Υ.ΠΑΙ.Θ.. Ιδρύθηκε το 2004 (ΦΕΚ ίδρυσης 1400/Β/13-09-2004) αλλά η λειτουργία του ξεκίνησε την Άνοιξη του 2019. Στεγάζεται σε μία αίθουσα προκάτ 50 τ.μ. και ένα κοντέινερ 24 τ.μ. τα οποία δεν είναι κατάλληλα/αρκετά για τις ανάγκες του σχολείου μας.

Στο σχολείο μας εγγράφονται νήπια από 4^{ωv} ετών, τα οποία διαθέτουν διάγνωση από Ιατροπαιδαγωγικό Κέντρο ή από ΚΕΔΑΣΥ και μετά από πρόταση του ΚΕΔΑΣΥ για φοίτηση σε Ειδικό Νηπιαγωγείο. Η φοίτηση στο νηπιαγωγείο διαρκεί το μέγιστο έως τρία χρόνια (4-7 ετών) και στη συνέχεια τα νήπια επαναξιολογούνται ώστε να ενταχθούν στην κατάλληλη Σχολική Μονάδα Πρωτοβάθμιας Εκπαίδευσης.

Στο Ειδικό Νηπιαγωγείο Κω φοιτούν παιδιά από όλο το νησί κι η μεταφορά τους από και προς το σχολείο γίνεται με ευθύνη της Περιφέρειας Νοτίου Αιγαίου ή των γονέων και κηδεμόνων τους μιας και το σχολείο δεν διαθέτει σχολικό λεωφορείο.

Οι στόχοι της εκπαίδευσης των νηπίων στο σχολείο μας βασίζονται στο Αναλυτικό Πρόγραμμα Σπουδών (ΑΠΣ) και το Διαθεματικό Ενιαίο Πλαίσιο Προγραμμάτων Σπουδών (ΔΕΠΠΣ) για το Νηπιαγωγείο καθώς και στα Αναλυτικά Προγράμματα Ειδικής Αγωγής (ΠΑΠΕΑ). Οι στόχοι εξατομικεύονται για κάθε παιδί

και συντάσσεται Εξατομικευμένο Πρόγραμμα Εκπαίδευσης (ΕΠΕ), όπου λαμβάνονται υπόψη οι προτάσεις της αξιολόγησης από τα ΚΕΔΑΣΥ, οι ανάγκες, τα ενδιαφέροντα και οι ικανότητες του κάθε παιδιού.

Το προσωπικό του σχολείου απαρτίζεται από αναπληρωτές και κάθε χρόνο αλλάζει. Αυτό δυσκολεύει ιδιαίτερα την ύπαρξη ενός κοινού σχολικού οράματος με συνέχεια και τη σταθερή σχέση με τους γονείς και τα παιδιά. Φέτος το προσωπικό μας απαρτίζεται από μία νηπιαγωγό, μία λογοθεραπεύτρια και μία ΕΒΠ (Ειδικό Βοηθητικό Προσωπικό)

Το σχολικό έτος 2021-2022, το Ειδικό Νηπιαγωγείο Κω, είναι κέντρο ΣΔΕΥ (Σχολικό Δίκτυο Εκπαίδευσης και Υποστήριξης), εξυπηρετώντας το 3^ο και το 5^ο Δημοτικό Σχολείο Κω, και τα Δημοτικά Σχολεία Αντιμάχειας, Πυλίου και Κεφάλου. Δυστυχώς δεν έχει ξεκινήσει η λειτουργία του λόγω έλλειψης προσωπικού της ΕΔΥ (Επιτροπή Διεπιστημονικής Υποστήριξης).

A. Λειτουργία του σχολείου

- **Εγγραφές:** Η εγγραφή των μαθητών γίνεται από τους γονείς από την 1^η έως τις 20 Μαρτίου. Για την εγγραφή απαιτούνται τα δικαιολογητικά που ορίζει το Υπουργείο Παιδείας. Στο σχολείο μας εγγράφονται νήπια από 4^{ων} ετών, τα οποία διαθέτουν διάγνωση από Ιατροπαιδαγωγικό Κέντρο ή από ΚΕΔΑΣΥ και μετά από πρόταση του ΚΕΔΑΣΥ για φοίτηση σε Ειδικό Νηπιαγωγείο. Η φοίτηση στο νηπιαγωγείο διαρκεί το μέγιστο έως τρία χρόνια (4-7 ετών) και στη συνέχεια τα νήπια επαναξιολογούνται ώστε να ενταχθούν στην κατάλληλη Σχολική Μονάδα Πρωτοβάθμιας Εκπαίδευσης.
- **Τμήματα:** Ο αριθμός των μαθητών/μαθητριών σε κάθε τμήμα των Ειδικών Νηπιαγωγείων ορίζεται κατ'ελάχιστον τέσσερις (4) έως κατ'ανώτατο όριο επτά (7) μαθητές/τριες. Σε εξαιρετικές περιπτώσεις, ο αριθμός μπορεί να μειωθεί με κατώτατο όριο τους τρεις (3) μαθητές/τριες ανά τμήμα.

- **Διδακτικό ωράριο:** Η έναρξη, η λήξη, η διάρκεια των μαθημάτων και τα διαλείμματα καθορίζονται από τις σχετικές αποφάσεις και εγκυκλίους του Υπουργείου Παιδείας. Η προσέλευση των μαθητών γίνεται 08:15-08:30 και η αποχώρηση 13:00. Το σχολικό έτος ορίζεται από την 1η Σεπτεμβρίου έως τις 21 Ιουνίου, ενώ τα μαθήματα αρχίζουν από τις 11 Σεπτεμβρίου και λήγουν στις 15 Ιουνίου.
- **Ωρολόγιο Πρόγραμμα του σχολείου:** Το σχολείο μας εφαρμόζει το Ωρολόγιο Πρόγραμμα που ισχύει για τα σχολεία Πρωτοβάθμιας Εκπαίδευσης, όπως αυτό ορίζεται από τις σχετικές αποφάσεις και εγκυκλίους του Υπουργείου Παιδείας.

Διάρκεια	Περιεχόμενο
08:15-8:30	Υποδοχή μαθητών/τριών
08:30-09:15	Ελεύθερο παιχνίδι – ενασχόληση στα κέντρα μάθησης (γωνιές)
09:15-10:00	Οργανωμένες δραστηριότητες και διερευνήσεις με βάση το ΔΕΠΠΣ-ΑΠΣ
10:00-10:20	ΔΙΑΛΕΙΜΜΑ
10:20-11:05	Πρόγευμα Ελεύθερο παιχνίδι-ενασχόληση στα κέντρα μάθησης, ανατροφοδότηση (γωνιές)
11:05-11:50	Οργανωμένες δραστηριότητες και διερευνήσεις με βάση το ΔΕΠΠΣ-ΑΠΣ
11:50-12:10	ΔΙΑΛΕΙΜΜΑ
12:10-12:45	Οργανωμένες δραστηριότητες και διερευνήσεις με βάση το ΔΕΠΠΣ-ΑΠΣ- Αναστοχασμός – Ανατροφοδότηση-Προγραμματισμός της επόμενης ημέρας ή Εργαστήρια Δεξιοτήτων
12:45-13:00	Προετοιμασία για αποχώρηση
13:00	ΑΠΟΧΩΡΗΣΗ

- **Άφιξη στο σχολείο**

Η άφιξη των μαθητών με τα σχολικά λεωφορεία το πρωί, ολοκληρώνεται από τις 8.15 έως τις 8.30 πμ. Η έγκαιρη προσέλευση βοηθά στην εύρυθμη λειτουργία του σχολείου.

Οι ενήλικες (οδηγοί-συνοδοί) που φέρνουν και συνοδεύουν τους μαθητές κατά την άφιξή τους, δεν εισέρχονται στο χώρο του σχολείου και αποχωρούν, μόλις παραδώσουν τους μαθητές.

Τα παιδιά παραλαμβάνει το Ειδικό Βοηθητικό Προσωπικό και οι εκπαιδευτικοί του σχολείου από την είσοδο του σχολείου.

Η πόρτα του νηπιαγωγείου παραμένει κλειδωμένη από τις 08:30 έως την ώρα λήξης του ωραρίου, ώστε να διαφυλάσσεται η ασφάλεια των μαθητών.

- **Αποχώρηση από το σχολείο**

Οι μαθητές σε καμία περίπτωση δε φεύγουν πριν από τη λήξη των μαθημάτων χωρίς άδεια. Αν παρουσιαστεί ανάγκη αποχώρησης κατά τη διάρκεια του σχολικού ωραρίου (π.χ. ασθένεια) ενημερώνεται ο γονέας και γίνεται πάντοτε με τη συνοδεία γονέα ή κηδεμόνα και φυσικά, αφού υπογραφεί η υπεύθυνη δήλωση. Τα νήπια παραδίδονται μόνο στους αναγραφόμενους ενήλικες στην υπεύθυνη δήλωση προσέλευσης/αποχώρησης που συμπλήρωσαν οι γονείς/κηδεμόνες τους κατά την εγγραφή τους.

Οι μαθητές δε φεύγουν ποτέ από το σχολείο πριν την άφιξη του συνοδού ή των μέσων μεταφοράς τους.

Η ευθύνη για την ασφάλεια των παιδιών μετά το ωράριο λειτουργίας βαραίνει αποκλειστικά τον γονέα-κηδεμόνα. Οι γονείς-κηδεμόνες είναι υποχρεωμένοι να γνωρίζουν το ωράριο των παιδιών τους και να ενημερώνονται από τις ανακοινώσεις του σχολείου.

Οι ενήλικες (οδηγοί-συνοδοί) που παραλαμβάνουν τους μαθητές κατά την αποχώρησή τους, τους περιμένουν έξω από την είσοδο του σχολείου και οφείλουν να προσέρχονται έγκαιρα για την παραλαβή τους. Κάθε καθυστέρηση δυσχεραίνει

την ομαλή λειτουργία του σχολείου και δημιουργεί κινδύνους για την ασφάλεια των μαθητών.

B. Σχολική και Κοινωνική Ζωή

- **Φοίτηση -Απουσίες**

Η φοίτηση των μαθητών/μαθητριών στο νηπιαγωγείο είναι υποχρεωτική. Οι μαθητές θα πρέπει να μην απουσιάζουν από το σχολείο χωρίς σοβαρό λόγο. Η ελλιπής φοίτηση δυσχεραίνει τόσο το σχολικό έργο όσο και την πρόοδό των μαθητών. Καθημερινά καταχωρούνται οι παρουσίες και οι απουσίες των μαθητών με ευθύνη της Προϊσταμένης του Νηπιαγωγείου.

Υπεύθυνη διαχείρισης Covid-19 ορίζεται η Προϊσταμένη του Νηπιαγωγείου κα Μασουρίδου Αικατερίνη.

- **Σχολικοί χώροι**

Κοινός στόχος όλων είναι ο σεβασμός του σχολικού χώρου. Ο σεβασμός στα περιουσιακά στοιχεία του Νηπιαγωγείου, τις υποδομές, τον εξοπλισμό αλλά και το φυσικό περιβάλλον του σχολείου αποτελεί βασική υποχρέωση όλων των μελών της σχολικής κοινότητας. Με το ίδιο σκεπτικό υπάρχει φροντίδα για την τάξη και την καλαισθησία στις σχολικές αίθουσες, καθώς είναι ο ιδιαίτερος χώρος, όπου παραμένουν και εργάζονται μαθητές/μαθήτριες και εκπαιδευτικοί πολλές ώρες την ημέρα. Φροντίδα όλων είναι να διατηρούνται οι χώροι καθαροί. Τεράστια συμβολή σε αυτό έχει και η υπεύθυνη καθαριότητας του Νηπιαγωγείου.

Οποιοσδήποτε προκαλεί φθορά στην περιουσία του σχολείου, ελέγχεται για τη συμπεριφορά αυτή και η δαπάνη αποκατάστασης ή επισκευής βαρύνει τον ίδιο ή τον κηδεμόνα του.

- **Σχολικές γιορτές και δραστηριότητες – Διδακτικές επισκέψεις**

Οι σχολικές γιορτές, εθνικές, θρησκευτικές ή άλλου τύπου (π.χ. λήξης σχολικού έτους), καθώς και οι διδακτικές επισκέψεις, αποτελούν μέρος της σχολικής ζωής και βοηθούν στην αποτελεσματική πραγμάτωση του σχολικού έργου, γι' αυτό οι μαθητές είναι όλοι παρόντες, εκτός εάν χρειαστεί να απουσιάσουν από αυτές για συγκεκριμένο λόγο. Στις σχολικές γιορτές το ωράριο διαμορφώνεται κατά περίπτωση και οι γονείς ενημερώνονται εκ των προτέρων για το πρόγραμμα της γιορτής (π.χ. στις Εθνικές γιορτές ορίζεται η ώρα έναρξης και η διάρκεια της γιορτής κλπ). Η συμπεριφορά και οι υποχρεώσεις των μαθητών κατά τη διάρκειά τους, είναι ανάλογη με το υπόλοιπο σχολικό πρόγραμμα.

Το σχολείο κάθε χρόνο υλοποιεί δράσεις (επετειακές, μορφωτικές, πολιτιστικές, αθλητικές κλπ) καθώς και προγράμματα (Περιβαλλοντικά, Αγωγής- Υγείας, Πολιτιστικά κλπ), και οργανώνει μια σειρά ξεχωριστών δραστηριοτήτων, εντός και εκτός του σχολείου, που στόχο έχουν τη σύνδεση Σχολικής και Κοινωνικής ζωής.

Σε περίπτωση διδακτικής επίσκεψης, τηρείται γενικά το ημερήσιο σχολικό διδακτικό ωράριο, ενώ υπάρχει ενημέρωση εκ των προτέρων, για κάθε περίπτωση αλλαγής του, προς γονείς και μαθητές.

Οι εκδηλώσεις είναι συνήθως προσαρμοσμένες σε θέματα συμπερίληψης, κοινωνικής αποδοχής και αλληλεπίδρασης των νηπίων του σχολείου μας, με παιδιά τυπικής εκπαίδευσης αλλά και με την τοπική κοινωνία. Οι ενδοσχολικές δραστηριότητες αφορούν στον εμπλουτισμό των υπάρχουσων γνώσεων των νηπίων, την απόκτηση δεξιοτήτων ζωής και την ευαισθητοποίησή τους σε κοινωνικά θέματα.

- **Διάλειμμα**

Κατά τη διάρκεια του διαλείμματος τα παιδιά βγαίνουν στον προαύλιο χώρο με συνοδεία των εκπαιδευτικών και των ΕΒΠ, όπως έχει καθοριστεί για κάθε τμήμα, ώστε να αποφεύγεται ο συνωστισμός και να μειώνεται η πιθανότητα ατυχημάτων. Οι αίθουσες κλειδώνουν και δεν επιτρέπεται η παραμονή των παιδιών εντός του σχολικού χώρου.

Μόνο σε περίπτωση κακοκαιρίας τα παιδιά μένουν στην τάξη ή αλλάζουν αίθουσα.

Το διάλειμμα είναι χρόνος παιχνιδιού και ανάπτυξης κοινωνικών σχέσεων. Οι μαθητές/τριες αλληλοεπιδρούν, παίζουν αρμονικά και εκτονώνονται. Σε περίπτωση που προκύψει οποιοδήποτε πρόβλημα, οι εφημερεύοντες καλούνται να το αντιμετωπίσουν.

Το διάλειμμα στο Ειδικό Νηπιαγωγείο αποτελεί μοναδική ευκαιρία για βιωματική διδασκαλία δεξιοτήτων αναψυχής, αυτορρύθμισης, αισθητηριακής απόσβεσης και συναισθηματικής αποφόρτισης. Για πολλούς μαθητές με ειδικές εκπαιδευτικές ανάγκες αυτές οι δεξιότητες δεν είναι αυτονόητες και το προσωπικό του σχολείου καλείται να δομήσει τις απαραίτητες δραστηριότητες προκειμένου οι μαθητές να εξασκηθούν σε αυτές.

- **Συμπεριφορά των μαθητών**

Τα ζητήματα συμπεριφοράς στο σχολείο αποτελούν αντικείμενο συνεργασίας των γονέων/κηδεμόνων με τον εκπαιδευτικό της τάξης, την Προϊσταμένη της σχολικής μονάδας, τον Σύλλογο διδασκόντων και τον Συντονιστή Εκπαιδευτικού Έργου ΕΑΕ, προκειμένου να υπάρξει η καλύτερη δυνατή παιδαγωγική αντιμετώπιση του θέματος. Σε κάθε περίπτωση και πριν από οποιαδήποτε απόφαση, λαμβάνεται υπόψη η βασική αρχή του σεβασμού της προσωπικότητας και των δικαιωμάτων του παιδιού. Οι σωματικές ποινές δεν επιτρέπονται και οι τιμωρίες αποφεύγονται

μιας και δεν έχουν πάντα το επιθυμητό αποτέλεσμα. Με τη συνεργασία όλων γίνεται προσπάθεια για την εξεύρεση της καλύτερης λύσης.

Το σχολείο ως φορέας αγωγής, έχει καθήκον να λειτουργεί έτσι ώστε οι μαθητές και μαθήτριες να συνειδητοποιήσουν ότι κάθε πράξη τους έχει συνέπειες, να μάθουν να αναλαμβάνουν την ευθύνη των επιλογών τους και να γίνουν υπεύθυνοι πολίτες.

Αν η συμπεριφορά του νηπίου δεν εναρμονίζεται με τα αποδεκτά πρότυπα και την τήρηση του εσωτερικού κανονισμού του σχολείου, διαμορφώνεται ένα πρόγραμμα παιδαγωγικής διαχείρισης της συμπεριφοράς, σύμφωνα με τις αρχές της ψυχολογίας και παιδαγωγικής που διέπουν την ηλικία του και την ιδιαιτερότητα της ειδικής ανάγκης του. Οι γονείς/κηδεμόνες ενημερώνονται για τη μη επιθυμητή συμπεριφορά και επιδιώκεται στενή συνεργασία σχολείου-οικογένειας αποβλέποντας στην επίτευξη των στόχων του προγράμματος.

Οι μαθητές δεν επιτρέπεται να φέρνουν στο σχολείο αντικείμενα πολύτιμα ή επικίνδυνα.

- **Πρόληψη φαινομένων βίας και Σχολικού Εκφοβισμού**

Η ανάπτυξη θετικού σχολικού κλίματος αποτελεί σημαντικό παράγοντα της διαδικασίας πρόληψης ή/και αντιμετώπισης φαινομένων βίας, παρενόχλησης, εξαναγκασμού και σχολικού εκφοβισμού. Χαρακτηριστικά του θετικού και υγιούς σχολικού κλίματος είναι ο αμοιβαίος σεβασμός, η αποδοχή της διαφορετικότητας, η προώθηση της συνεργασίας με φορείς και η συνεργασία σχολείου και οικογένειας. Στο σχολείο μας, λόγω της μικρής ηλικίας των παιδιών αλλά και των ιδιαιτεροτήτων τους, τα φαινόμενα βίας και σχολικού εκφοβισμού είναι σπανιότατα και αντιμετωπίζονται επιτυχώς ενδοσχολικά.

- **Συνεργασία Σχολείου- Οικογένειας- Συλλόγου Γονέων/Κηδεμόνων**

Στο σχολείο μας δεν λειτουργεί Σύλλογος γονέων και κηδεμόνων λόγω του μικρού αριθμού φοιτούντων νηπίων, λαλά και λόγω του ότι σχεδόν κάθε χρόνο, το μεγαλύτερο ποσοστό των παιδιών αλλάζει σχολική βαθμίδα και οι γονείς/κηδεμόνες, δεν ενδιαφέρονται να συγκροτήσουν Σύλλογο για τόσο μικρό χρονικό διάστημα.

Η συνεργασία του σχολείου με την οικογένεια είναι ένας από τους κύριους πυλώνες στη λειτουργία του σχολείου, καθώς είναι απαραίτητη η συνεχής επικοινωνία με τους γονείς για τον καθορισμό κοινών ενεργειών και δραστηριοτήτων για την πρόοδο των νηπίων.

Το σχολείο διατηρεί συχνή επικοινωνία με τους γονείς μέσω ηλεκτρονικού ταχυδρομείου, τηλεφώνου κι αν χρειαστεί και μέσω τετραδίου επικοινωνίας. Από φέτος θα τεθεί σε λειτουργία και η ιστοσελίδα του σχολείου όπου θα αναρτώνται ανακοινώσεις και δραστηριότητες/ εκδηλώσεις του σχολείου.

Οι συναντήσεις των εκπαιδευτικών με τους γονείς γίνονται σε προκαθορισμένες μέρες και ώρες, μετά από απόφαση του Συλλόγου Διδασκόντων. Υπάρχει περιορισμός στις ομαδικές συναντήσεις λόγω περιορισμού της διασποράς του COVID-19.

- **Εμβολιασμός μαθητών/τριων**

Σύμφωνα με τη γνωμοδότηση της Εθνικής Επιτροπής Εμβολιασμών υποχρεωτικά είναι όλα εκείνα τα εμβόλια που είναι ενταγμένα στο Εθνικό Πρόγραμμα Εμβολιασμών. Ένα από τα δικαιολογητικά εγγραφής, αποτελεί και η επίδειξη του Βιβλιαρίου Υγείας ή άλλο στοιχείο από το οποίο αποδεικνύεται ότι έγιναν τα προβλεπόμενα εμβόλια.

Γ. Συμπεριφορά- Δικαιώματα-Υποχρεώσεις

I. Η Προϊσταμένη

Η Προϊσταμένη επιβάλλεται να έχει ενεργή συμμετοχή στη ζωή του σχολείου, να έχει άριστη γνώση της εκπαιδευτικής νομοθεσίας και να επιμελείται της εφαρμογής της, από όλα τα μέλη της εκπαιδευτικής κοινότητας.

Ειδικότερα:

- Καθοδηγεί τη σχολική κοινότητα, ώστε να θέσει υψηλούς στόχους και να εξασφαλίσει τις προϋποθέσεις επίτευξής τους για ένα σχολείο λειτουργικό, δημοκρατικό και ανοιχτό στην κοινωνία.
- Συμβάλλει στη δημιουργία κλίματος δημοκρατικής συμπεριφοράς των διδασκόντων/διδασκουσών και των μαθητών/μαθητριών και είναι υπεύθυνη, σε συνεργασία με τους εκπαιδευτικούς, για την ομαλή λειτουργία του σχολείου.
- Ενημερώνει τα μέλη της εκπαιδευτικής κοινότητας για την εκπαιδευτική νομοθεσία, τις εγκυκλίους και τις αποφάσεις που αφορούν τη λειτουργία του Σχολείου και τις αρμοδιότητες του Συλλόγου Διδασκόντων.
- Ασκεί με δικαιοσύνη, σύνεση και δημοκρατικό πνεύμα τα καθήκοντά της, παρακινώντας τους εκπαιδευτικούς στην ανάπτυξη πρωτοβουλιών και ενθαρρύνοντάς τους να καινοτομούν στην τάξη.
- Λαμβάνει μέριμνα για την εξασφάλιση παιδαγωγικών μέσων και εργαλείων, την καλή χρήση τους στη σχολική τάξη, τη λειτουργικότητα και την αντικατάστασή τους, σε περίπτωση φθοράς.
- Είναι υπεύθυνη, μαζί με τους/τις εκπαιδευτικούς, για την καθαριότητα και αισθητική των χώρων του Νηπιαγωγείου, καθώς και για την προστασία της υγείας και ασφάλειας των μαθητών/μαθητριών.
- Έχει την ευθύνη για τη διαμόρφωση θετικού κλίματος στο σχολείο, για την ανάπτυξη αρμονικών σχέσεων ανάμεσα στα μέλη της σχολικής κοινότητας.
- Είναι υπεύθυνη COVID-19 της σχολικής μονάδας.

- Είναι υπεύθυνη για την ομαλή λειτουργία του σχολείου και το συντονισμό της σχολικής ζωής
- Συνεργάζεται με τους γονείς/κηδεμόνες σε τακτική βάση φροντίζοντας να συγκαλεί κανονικά τις συνεδριάσεις των συλλογικών οργάνων.
 - Έχει την ευθύνη για τη σύνταξη του ωρολογίου προγράμματος με γνώμονα την αποδοτική λειτουργία του.

II. Εκπαιδευτικό-Διδακτικό προσωπικό

- Εκπαιδεύουν τους μαθητές και τις μαθήτριες, σύμφωνα με τους σκοπούς και τους στόχους της προσχολικής εκπαίδευσης και μέσα στο πλαίσιο της εκπαιδευτικής πολιτικής και με την καθοδήγηση των Στελεχών της Εκπαίδευσης.
 - Προετοιμάζουν καθημερινά και οργανώνουν την εκπαιδευτική διαδικασία, εφαρμόζοντας σύγχρονες και κατάλληλες μεθόδους διδασκαλίας, με βάση τις ανάγκες και ιδιαιτερότητες των μαθητών/μαθητριών.
 - Συνεργάζονται με τους μαθητές/μαθήτριες, σέβονται την προσωπικότητά τους, καλλιεργούν και εμπνέουν σ' αυτούς, κυρίως με το παράδειγμά τους, δημοκρατική συμπεριφορά.
 - Μεριμνούν για τη δημιουργία κλίματος αρμονικής συνεργασίας και συνεχούς και αμφίδρομης επικοινωνίας με τους γονείς/κηδεμόνες των μαθητών/μαθητριών, και τους ενημερώνουν για τη φοίτηση, τη συμπεριφορά και την εξέλιξη των παιδιών τους.
 - Φροντίζουν για την πρόοδο όλων των μαθητών /μαθητριών τους και τους προσφέρουν παιδεία διανοητική, ηθική και κοινωνική.
 - Συμβάλλουν στην εμπέδωση ενός ήρεμου, θετικού, συνεργατικού, συμπεριληπτικού, εποικοδομητικού σχολικού κλίματος.

- Ενδιαφέρονται για τις συνθήκες ζωής των μαθητών/μαθητριών τους στην οικογένεια και στο ευρύτερο κοινωνικό περιβάλλον, λαμβάνουν υπόψη τους παράγοντες που επηρεάζουν την πρόοδο και συμπεριφορά των μαθητών/μαθητριών τους και υιοθετούν κατάλληλες παιδαγωγικές ενέργειες, ώστε να αντιμετωπισθούν πιθανά προβλήματα.
- Ενθαρρύνουν τους μαθητές/μαθήτριες να συμμετέχουν ενεργά στη διαμόρφωση και λήψη αποφάσεων για θέματα που αφορούν τους ίδιους και το σχολείο και καλλιεργούν τις αρχές και το πνεύμα αλληλεγγύης και συλλογικότητας.
- Συνεργάζονται με την Προϊσταμένη, τους γονείς και τα αρμόδια Στελέχη Εκπαίδευσης για την καλύτερη δυνατή παιδαγωγική αντιμετώπιση προβλημάτων συμπεριφοράς, σεβόμενοι την προσωπικότητα και τα δικαιώματα των μαθητών/μαθητριών.
- Ανανεώνουν κι εμπλουτίζουν συνεχώς τις γνώσεις τους, σχετικά με τις επιστήμες της αγωγής τόσο μέσω των διάφορων μορφών επιμόρφωσης που παρέχονται θεσμικά από το σύστημα της οργανωμένης εκπαίδευσης, όσο και μέσω της ενδοσχολικής επιμόρφωσης ή και της αυτοεπιμόρφωσης.
- Φροντίζουν για την ασφάλεια των μαθητών και την τήρηση της τάξης κατά τη διάρκεια της παραμονής τους στο σχολείο και κατά την πραγματοποίηση εκδηλώσεων, που γίνονται με ευθύνη του σχολείου.
- Εξασφαλίζουν την ευταξία μέσα στην αίθουσα διδασκαλίας και στον σχολικό χώρο, με τήρηση των κανόνων δημοκρατικής συμπεριφοράς. Παράλληλα προσπαθούν να ευαισθητοποιήσουν τους μαθητές σε θέματα που αφορούν την καθαριότητα, την υγιεινή και την αισθητική του χώρου στον οποίο φοιτούν.
- Σέβονται την προσωπικότητα, τις ιδιαίτερες ανάγκες και τις κοινωνικές, πολιτιστικές, θρησκευτικές ή φυλετικές ιδιαιτερότητες του μαθητή και οφείλουν να επιδεικνύουν ετοιμότητα, αποφασιστικότητα και επαγγελματισμό

κατά τον τρόπο διαχείρισης εντάσεων, κρίσεων, συγκρούσεων, προβληματικών και δυσλειτουργικών συμπεριφορών των μαθητών μέσα και έξω από την τάξη.

- Όλοι οι εκπαιδευτικοί όλων των ειδικοτήτων θα πρέπει να συνεργάζονται μεταξύ τους, σε ένα διαθεματικό πλαίσιο εκπαίδευσης και να σέβονται τις απόψεις όλων των συναδέλφων, χωρίς να υποτιμούν το διδακτικό αντικείμενο κανενός. Παράλληλα είναι επιβεβλημένη η άριστη συνεργασία Διδακτικού και Ειδικού Εκπαιδευτικού και Βοηθητικού Προσωπικού, κατά τη διάρκεια των μαθημάτων, αλλά και στη διάρκεια της σχολικής λειτουργίας.

- Οι εκπαιδευτικοί με την εν γένει συμπεριφορά τους οφείλουν να συνεισφέρουν στη διαμόρφωση ήρεμου, ευχάριστου και συνεργατικού κλίματος μέσα στο σχολείο. Πρέπει να διαθέτουν αξιοπρέπεια και κύρος που συμβιβάζονται με τον ρόλο τους. Τις μεταξύ τους σχέσεις είναι απαραίτητο να τις διέπει ο αμοιβαίος σεβασμός και να τις χαρακτηρίζει η ειλικρινής, συναδελφική και ανθρώπινη επικοινωνία. Ανάλογη σχέση συνεργασίας και επικοινωνίας πρέπει επίσης να καλλιεργείται ανάμεσα σε αυτούς και τη Διεύθυνση του σχολείου.

III. Ειδικό Εκπαιδευτικό Προσωπικό (ΕΕΠ)

- Το Ειδικό Εκπαιδευτικό Προσωπικό (Ψυχολόγος, Κοινωνικός Λειτουργός, Εργοθεραπευτής, Φυσιοθεραπευτής, Λογοθεραπευτής Σχολικός Νοσηλεύτης, κ.λ.π) μετέχει ισότιμα στις δραστηριότητες και τις διαδικασίες του συλλόγου προσωπικού της σχολικής μονάδας στην οποία υπηρετεί. Δεν απαλλάσσεται από τα γενικά και ειδικά καθήκοντα του προσωπικού του σχολείου και από την ανάληψη εργασιών που ο διευθυντής του σχολείου μπορεί να τους αναθέσει.

- Συνεργάζεται με τον Πρ/νο, το λοιπό προσωπικό του σχολείου και τους γονείς για την εύρυθμη λειτουργία της σχολικής μονάδας και την προώθηση του εκπαιδευτικού έργου. Ασκούν τα καθήκοντά τους παράλληλα με το διδακτικό

έργο των εκπαιδευτικών, σε ιδιαίτερο χώρο ή μέσα στην τάξη, όταν χρειάζεται, σε προγραμματισμένη συνεργασία με τους εκπαιδευτικούς της τάξης. Σε καμιά, όμως, περίπτωση δεν τους υποκαθιστούν.

- Ενημερώνουν συστηματικά τον ατομικό φάκελο του κάθε μαθητή και σε προγραμματισμένες συνεργασίες ανταλλάσσουν απόψεις με το λοιπό εκπαιδευτικό και ειδικό εκπαιδευτικό προσωπικό του σχολείου, τηρώντας πάντοτε τις σχετικές με το επαγγελματικό απόρρητο διατάξεις. Προσφέρουν τις υπηρεσίες τους σεβόμενοι τον κώδικα δεοντολογίας της ειδικότητάς τους και σύμφωνα με τις διατάξεις της ισχύουσας νομοθεσίας.

- Διευκολύνει την πρακτική άσκηση προπτυχιακών ή μεταπτυχιακών φοιτητών.

- Τα προγράμματα στήριξης και συνεργασίας με τους γονείς, σε ατομική ή μικρο-ομαδική βάση, εντάσσονται στο πλαίσιο του ωραρίου τους.

- Μετέχουν υποχρεωτικά σε όλες τις εκδηλώσεις εντός και εκτός σχολείου.

IV. Ειδικό Βοηθητικό Προσωπικό (ΕΒΠ)

- Υποβοηθούν τους μαθητές στις βασικές τους ανάγκες, όπως στη χρήση τουαλέτας, ατομικής υγιεινής, καθαριότητας, αλλαγής ρούχων, σίτισης και γενικά στην αυτοεξυπηρέτησή τους. Σε εξαιρετικά δύσκολες και ιδιαίτερες περιπτώσεις μαθητών, έχουν τη συνδρομή και του λοιπού προσωπικού του σχολείου με την έγκριση ή ενημέρωση του Προϊσταμένου.

- Ακολουθούν το ημερήσιο πρόγραμμα του σχολείου.

- Βοηθούν στην ομαλή και ασφαλή αποβίβαση και επιβίβαση των μαθητών στα σχολικά λεωφορεία, χωρίς να τους συνοδεύουν στα δρομολόγια, και συνεργάζονται με τους εφημερεύοντες.

- Συμμετέχουν στις συνεδριάσεις, ως ισότιμα μέλη του συλλόγου προσωπικού του σχολείου.

- Λαμβάνουν μέρος ισότιμα στις δραστηριότητές του και διατυπώνουν τις απόψεις τους για θέματα που εμπíπτουν στην αρμοδιότητά τους ή είναι γενικότερου ενδιαφέροντος. Δεν απαλλάσσονται από τα γενικά ή ειδικά καθήκοντα και από την ανάληψη εργασιών που ο Πρ/νος του νηπιαγωγείου μπορεί να τους αναθέσει στο πλαίσιο της ίσης μεταχείρισης.
- Επικοινωνούν με τους γονείς, έπειτα από συνεννόηση με την Προϊσταμένη, ενημερώνοντάς τους για θέματα διαβίωσης των μαθητών στο σχολείο και τους προτείνουν τρόπους στήριξης και καθημερινής φροντίδας στο σπίτι, αντίστοιχους με αυτούς που εφαρμόζονται στο σχολείο.
- Ασκούν καθήκοντα φροντίδας των μαθητών και κατά τη διάρκεια των διαλειμμάτων. Εξαιρούνται από τις εφημερίες του σχολείου λόγω της ιδιομορφίας που παρουσιάζει το εργασιακό τους πρόγραμμα, το οποίο μπορεί να διαφοροποιείται, εξαιτίας των μη προβλέψιμων αναγκών των μαθητών.
- Παρευρίσκονται και προσφέρουν τις υπηρεσίες στους μαθητές, τουλάχιστον 15 λεπτά πριν την έναρξη λειτουργίας του σχολείου.
- Οφείλουν να ενημερώνουν τη Διεύθυνση και το εκπαιδευτικό προσωπικό, για θέματα που αφορούν την φροντίδα των μαθητών, και να συνεργάζονται αρμονικά με όλα τα μέλη της σχολικής κοινότητας.

V. Βοηθητικό προσωπικό καθαριότητας και φροντίδας του χώρου

- Η καθαρίστρια οφείλει να βρίσκεται στο σχολείο στον καθορισμένο ωράριο της και να ασκεί σχολαστικά τα καθήκοντά της.
- Η καθαρίστρια οφείλει να ασφαλίζει κάθε υλικό που τυχόν μπορεί να βλάψει τους μαθητές και να τακτοποιεί τον εξοπλισμό της. Απευθύνεται στη Διεύθυνση για τυχόν προβλήματά της και συνεργάζεται με το εκπαιδευτικό προσωπικό για την εύρυθμη λειτουργία του σχολείου και την τήρηση των

κανόνων υγιεινής. Οφείλει να απευθύνεται στους μαθητές και τους εκπαιδευτικούς με τον δέοντα σεβασμό και να περιορίζεται αυστηρά στα καθήκοντά της.

VI. Γονείς και κηδεμόνες

- Οι γονείς και κηδεμόνες των μαθητών οφείλουν να συμπεριφέρονται προς όλους τους εκπαιδευτικούς και την Προϊσταμένη του σχολείου με τη δέουσα ευγένεια, σοβαρότητα, ευπρέπεια και σεβασμό που επιβάλλει το λειτούργημά τους και ο χώρος του σχολείου.
- Οι γονείς-κηδεμόνες οφείλουν και πρέπει να ενημερώνονται τακτικά, για την πρόοδο και συμπεριφορά του παιδιού τους από όλους τους εκπαιδευτικούς, ψυχολόγο και κοινωνικό λειτουργό, και να ανταποκρίνονται στο κάλεσμά τους, όποτε αυτό κριθεί αναγκαίο.
- Οι γονείς/κηδεμόνες διαβάζουν προσεκτικά όλες τις ανακοινώσεις, έντυπες ή ηλεκτρονικές, ώστε να ενημερώνονται για θέματα λειτουργίας του σχολείου.
- Οφείλουν ακόμη να γνωστοποιούν στην Προϊσταμένη κάθε ιδιαιτερότητα που αφορά τη σωματική και ψυχική υγεία του μαθητή.
- Σε περίπτωση που συνοδεύουν οι ίδιοι τα παιδιά τους προς και από το σχολείο, οφείλουν να παραδίδουν το πρωί τα παιδιά τους στον χώρο υποδοχής, στους εκπαιδευτικούς και στο Ειδικό Βοηθητικό Προσωπικό, και να τα παραλαμβάνουν πάλι από τους ίδιους κατά την αποχώρηση, περιμένοντας στην είσοδο του σχολείου.
- Γενικότερα, κανένας ανήλικος ή ενήλικος δεν έχει δικαίωμα να βρίσκεται στο κτήριο ή στο προαύλιο του σχολείου χωρίς να έχει ενημερωθεί πρώτα η Διεύθυνση του σχολείου.
- Σε περίπτωση απουσίας μαθητή, και ιδιαίτερα μακροχρόνιας ή επαναλαμβανόμενης απουσίας, είναι απαραίτητο να ενημερώνεται έγκαιρα

το σχολείο. Το τηλέφωνο του σχολείου είναι στη διάθεση όλων, για οποιαδήποτε ενημέρωση.

- Ενημερώνουν έγκαιρα και προσκομίζουν τα απαραίτητα έγγραφα, που θα τους ζητηθούν από το σχολείο, για κάθε ειδικό θέμα που αντιμετωπίζουν τα παιδιά τους - θέματα υγείας, θέματα οικογενειακής και κοινωνικής κατάστασης κ.α.- τα οποία μπορούν να επηρεάσουν την επίδοση, τη φοίτηση και συμπεριφορά του παιδιού και ζητούν τη συνδρομή του σχολείου.

VII. Μαθητές

- Επιδεικνύουν σεβασμό, με τη στάση τους, προς κάθε μέλος της σχολικής κοινότητας.
- Κατά τη διάρκεια των μαθημάτων τηρούν τους κανόνες της τάξης, συμμετέχουν ενεργά συνδιαμορφώνοντας την καθημερινή εκπαιδευτική διαδικασία.
- Απευθύνονται στους/στις εκπαιδευτικούς και στη Διεύθυνση του Σχολείου και ζητούν τη βοήθειά τους, για κάθε πρόβλημα που τους απασχολεί και τους δημιουργεί εμπόδιο στη σχολική ζωή.
- Προσέχουν ώστε να διατηρούν καθαρούς όλους τους χώρους και δείχνουν ενδιαφέρον για την υλική περιουσία του σχολείου.
- Αποφεύγουν ρητά την άσκηση οποιασδήποτε μορφής βίας (σωματική, λεκτική ή ψυχολογική).
- Προσπαθούν να λύνουν τις αντιθέσεις ή διαφωνίες με διάλογο. Σε περιπτώσεις που γίνονται αποδέκτες ή παρατηρητές βίαιης λεκτικής, ψυχολογικής ή και σωματικής συμπεριφοράς, ενεργούν άμεσα και ακολουθούν τα παραπάνω βήματα:
 - Συζητούν άμεσα και ειρηνικά με όποιον έχουν διαφορά.
 - Απευθύνονται στον υπεύθυνο εκπαιδευτικό τμήματος.

- Απευθύνονται στον/στη Διευθυντή/Διευθύντρια, Προϊστάμενο/Προϊσταμένη του Νηπιαγωγείου.
- Συμβάλλουν στην υιοθέτηση αειφορικών πρακτικών, όπως η ανακύκλωση υλικών
- Στις σχολικές εκδηλώσεις και γιορτές αλλά και στις διδακτικές επισκέψεις εκτός Νηπιαγωγείου ακολουθούν τους συνοδούς εκπαιδευτικούς και συμπεριφέρονται με ευπρέπεια και ευγένεια.

Δ. Πολιτική του σχολείου για προστασία από πιθανούς κινδύνους

1. Αντιμετώπιση έκτακτων αναγκών

Οι φυσικές καταστροφές παρουσιάζουν αυξητική τάση τα τελευταία χρόνια με ποικίλες συνέπειες στο ανθρωπογενές περιβάλλον. Οι σχολικές μονάδες, ως λειτουργικοί χώροι φιλοξενίας και δραστηριοποίησης ευάλωτης ομάδας του πληθυσμού, απαιτούν αυξημένο βαθμό ετοιμότητας έναντι των κινδύνων αυτών.

Η απρόβλεπτη ή περιστασιακή κρίση είναι αυτή που συνδέεται ευθέως με την ανάγκη εκπόνησης ενός σχεδίου διαχείρισής της. Τα κρίσιμα συμβάντα χρήζουν έγκαιρων και έγκυρων ενεργειών ανταπόκρισης. Η έγγραφη και οργανωμένη αποτύπωση αυτών, σε επίπεδο σχολικής μονάδας, συνιστά το πρωτόκολλο - σχέδιο διαχείρισης κρίσεων. Τα οφέλη ενός τέτοιου σχεδίου έγκεινται στη διασφάλιση της σωματικής ακεραιότητας και της ψυχικής υγείας του ανθρώπινου δυναμικού του σχολείου:

Οι φάσεις του σχεδίου υλοποίησης της διαχείρισης κρίσεων είναι οι εξής:

1. Προσδιορισμός της κρίσης - γεγονόςτος (π.χ. πλημμύρα, πυρκαγιά).
2. Επίπεδο αντιμετώπισης.
3. Ειδοποίηση - ενημέρωση όσων εμπλέκονται στην αντιμετώπιση της κρίσης.

4. Επιλογή τρόπου και πλαισίου ενημέρωσης των εμπλεκόμενων υπηρεσιών και φορέων, των γονέων και κηδεμόνων.

5. Αξιολόγηση διαχείρισης της κρίσης.

Στην κατεύθυνση αυτή, πρέπει σε κάθε σχολική μονάδα να δημιουργηθεί μια Ομάδα Διαμόρφωσης Σχεδίου Αντιμετώπισης Κρίσεων, που συνήθως είναι ο Σύλλογος Διδασκόντων με επικεφαλής την Προϊσταμένη και αρχικώς να αναπτυχθεί ένα γενικό σχέδιο προετοιμασίας του σχολείου για την αντιμετώπιση κρίσεων.

Για την προστασία από σεισμούς και συνοδά φυσικά φαινόμενα επικαιροποιείται τακτικά το Σχέδιο Μνημονίου Ενεργειών για τη διαχείριση του Σεισμικού Κινδύνου στην αρχή της σχολικής χρονιάς και υλοποιούνται ασκήσεις ετοιμότητας κατά τη διάρκεια του σχολικού έτους.

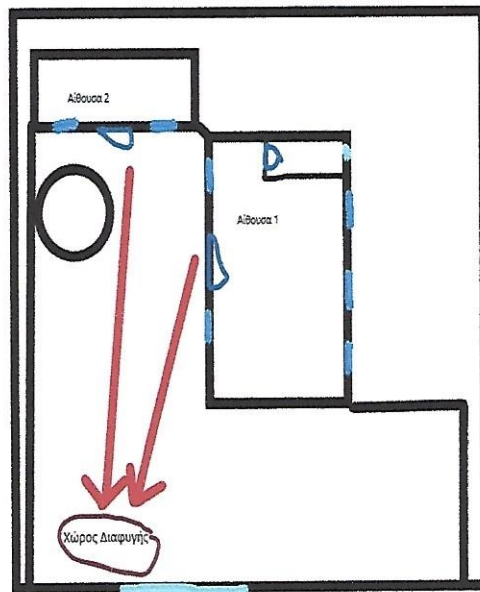
Η Προϊσταμένη του Νηπιαγωγείου, στην αρχή του σχολικού έτους και σε συνεργασία με τον Σύλλογο Διδασκόντων, προβαίνει σε όλες τις απαιτούμενες ενέργειες που προβλέπονται για την αντιμετώπιση των έκτακτων αναγκών εντός του σχολικού χώρου. Επίσης, ενημερώνουν τους μαθητές/μαθήτριες για τους βασικούς κανόνες και τρόπους αντίδρασης κατά την εκδήλωση των φαινομένων αυτών.

Διευκρινίζεται ότι σε περίπτωση κρίσης τα νήπια παραδίδονται μόνο στους γονείς/κηδεμόνες τους ή στα πρόσωπα που οι ίδιοι έχουν ορίσει γραπτώς για την παραλαβή των παιδιών.

Τέλος, σε καταστάσεις πανδημίας ή ακραίων-επικίνδυνων φαινομένων οι εκπαιδευτικοί, μαθητές/μαθήτριες, γονείς/κηδεμόνες, Προϊστάμενες οφείλουν να συμμορφώνονται και να ακολουθούν ρητά τις οδηγίες που εκδίδουν οι εκάστοτε αρμόδιοι φορείς/υπηρεσίες: π.χ. ΕΟΔΥ, ΥΠΑΙΘ, Υπουργείο Πολιτικής Προστασίας, κ.λ.π. για την εύρυθμη λειτουργία της σχολικής μονάδας και την ασφάλεια των μελών της.

2. Χώροι συγκέντρωσης σε περίπτωση ανάγκης

Ως χώρος συγκέντρωσης ορίζεται σημείο της αυλής, μακριά από το κτίριο και τα στέγαστρα, όπως φαίνεται στην παρακάτω εικόνα:



3. Ειδικό σχέδιο αποχώρησης λόγω έκτακτων συνθηκών

Σε περίπτωση έκτακτης ανάγκης, για την ασφάλεια των μαθητών, έχει καταρτιστεί σχέδιο διαφυγής και πραγματοποιούνται ασκήσεις ετοιμότητας κατά τη διάρκεια της χρονιάς.

Ε. Εσωτερικός Κανονισμός Λειτουργίας-Διαδικασίες διασφάλισης της εφαρμογής του

Ο κοινά συμφωνημένος Κανονισμός βασίζεται στην ισχύουσα νομοθεσία και στις σύγχρονες παιδαγωγικές και διδακτικές αρχές. Η τήρησή του από όλους τους παράγοντες του σχολείου (μαθητές/μαθήτριες, εκπαιδευτικούς, ΕΕΠ, ΕΒΠ, γονείς/κηδεμόνες, λοιπό προσωπικό) με αμοιβαίο σεβασμό στον διακριτό θεσμικό

ρόλο τους αποτελεί προϋπόθεση της εύρυθμης λειτουργίας του Νηπιαγωγείου. Είναι το θεμέλιο πάνω στο οποίο μπορεί το σχολείο να οικοδομήσει για να πετύχει τους στόχους και το όραμά του.

Θέματα που ανακύπτουν και δεν προβλέπονται από τον Κανονισμό, αντιμετωπίζονται κατά περίπτωση από την Προϊσταμένη Νηπιαγωγό και τον Σύλλογο Διδασκόντων, καθώς και από τον Συντονιστή/τη Συντονίστρια Εκπαιδευτικού Έργου, σύμφωνα με τις αρχές της παιδαγωγικής επιστήμης και την κείμενη εκπαιδευτική νομοθεσία, σε πνεύμα συνεργασίας με όλα τα μέλη της σχολικής κοινότητας.

18/01/2021
...../...../.....

Η Προϊσταμένη του Ειδικού Νηπιαγωγείου Κω



Μασουρίδου Αικατερίνη

Εκπρόσωπος

Γονέων/Κηδεμόνων:

Διακονικολής Μιχαήλ

Εκπρόσωπος Σχολικής

Επιτροπής:

Μήτρου Εμμανουήλ

Μέλη του Συλλόγου

Διδασκόντων:

Μπαμπάτσου Αικατερίνη

Μάκαρη Ελισσάβετ

Εγκρίνεται

Συντονίστρια Εκπαιδευτικού Έργου
(έχει την παιδαγωγική ευθύνη του
σχολείου)

Διευθυντής Εκπαίδευσης

.....
Ημερομηνία:.....

.....
Ημερομηνία: