

2023-2024

Εσωτερικός Κανονισμός Λειτουργίας

ΝΗΠΙΑΓΩΓΕΙΟ ΧΑΪΚΑΛΙΟΥ

**ΤΑΥΤΟΤΗΤΑ ΤΟΥ
ΣΧΟΛΕΙΟΥ**



1/θέσιο Νηπιαγωγείο Χαϊκαλίου

**Διεύθυνση Α΄/θμιας
Αχαΐας**

Κωδικός Σχολείου (Υ.ΠΑΙ.Θ.Α)
ΥΠΟΥΡΓΕΙΟ ΠΑΙΔΕΙΑΣ, ΘΡΗΣΚΕΥΜΑΤΩΝ &
ΑΘΛΗΤΙΣΜΟΥ

9520794

**ΣΤΟΙΧΕ
ΙΑ**

Έδρα του Σχολείου (διεύθυνση)		Χαϊκάλι, 25200, Δήμος Δυτικής Αχαΐας	
Τηλέφωνο	2610242137	Fax	Δεν διαθέτει το Νηπιαγωγείο
e-mail:	mail@nip-chaik.ach.sch.gr	Ιστοσελίδα	blogs.sch.gr/nipchaik/
Προϊστάμενος/ μένησχολικής Μονάδας		Μπάτραλη Βασιλική	
Πρόεδρος Συλλόγου Γονέων/Κηδεμόνων		Δεν υπάρχει Σύλλογος Γονέων και Κηδεμόνων	

Εσωτερικός Κανονισμός Λειτουργίας Νηπιαγωγείου Χαϊκαλίου

Εισαγωγή

Ο Εσωτερικός Κανονισμός Λειτουργίας του Σχολείου (άρθρο 37, Ν.4692/2020) επιδιώκει να εξασφαλίσει τις προϋποθέσεις και τις συνθήκες που είναι απαραίτητες για να πραγματοποιείται όσο καλύτερα γίνεται το έργο του σχολείου και να επιτυγχάνονται όσο γίνεται καλύτερα οι στόχοι που θέτουμε κάθε φορά ως σχολική κοινότητα (μαθητές, εκπαιδευτικοί, βοηθητικό προσωπικό, γονείς/κηδεμόνες).

Ο Κανονισμός βασίζεται σε όσα προβλέπονται από την πολιτεία για την εκπαίδευση και τη λειτουργία των δημόσιων και ιδιωτικών Σχολείων, ενσωματώνει αποδεκτές παιδαγωγικές αρχές και είναι προσαρμοσμένο στις ιδιαίτερες συνθήκες λειτουργίας του Νηπιαγωγείου και τα χαρακτηριστικά της τοπικής σχολικής και ευρύτερης κοινότητας

Σύνταξη, έγκριση και τήρηση του Κανονισμού.

Σύμφωνα με την πράξη 9/2-10-2023 του συλλόγου διδασκόντων του Νηπιαγωγείου Χαϊκαλίου με θέμα: Σύνταξη και έγκριση του εσωτερικού κανονισμού λειτουργίας του Νηπιαγωγείου Χαϊκαλίου για το σχολικό έτος 2023-24, συντάχθηκε κι εγκρίθηκε ο εσωτερικός κανονισμός λειτουργίας του Νηπιαγωγείου Χαϊκαλίου για το σχολικό έτος 2023-24.

Ο Εσωτερικός Κανονισμός Λειτουργίας συντάσσεται ύστερα από εισήγηση της Προϊσταμένης του Νηπιαγωγείου κ. Βασιλικής Μπάτραλη με τη συμμετοχή όλων των μελών του Συλλόγου Διδασκόντων, και του εκπροσώπου του Δήμου κ. Σταυρογιαννόπουλο Σπύρο .

Εγκρίνεται από τη Σύμβουλο εκπαίδευσης 2ης θέσης Νηπιαγωγών Αχαΐας κ. Θεοδώρα Μαρινάτου που έχει την παιδαγωγική ευθύνη του σχολείου καθώς και από τον Διευθυντή Εκπαίδευσης κ. Κλάδη Νικόλαο.

Ο Εσωτερικός Κανονισμός Λειτουργίας με την έναρξη του σχολικού έτους κοινοποιείται με κάθε πρόσφορο μέσο στους γονείς/κηδεμόνες και αναρτάται με την έναρξη του σχολικού έτους στον ιστότοπο του Νηπιαγωγείου: blogs.sch.gr/nipchaik/

Η ακριβής τήρησή του αποτελεί ευθύνη και υποχρέωση όλων των μελών της σχολικής κοινότητας: της Διεύθυνσης του Νηπιαγωγείου, των εκπαιδευτικών και του βοηθητικού προσωπικού, των μαθητών, των γονέων και κηδεμόνων.

Ο Κανονισμός, όταν κριθεί αναγκαίο, αναπροσαρμόζεται, μέσω της προβλεπόμενης από τον νόμο συμμετοχικής διαδικασίας όλων των μελών της σχολικής κοινότητας, έτσι ώστε να συμπεριλαμβάνει νέες νομοθετικές ρυθμίσεις, να ανταποκρίνεται στις αλλαγές των συνθηκών λειτουργίας του σχολείου και τις, κατά καιρούς, αποφάσεις των αρμόδιων συλλογικών οργάνων του.

Το προσχέδιο του Εσωτερικού Κανονισμού κοινοποιήθηκε : α) στον εκπρόσωπο του Δήμου Δυτικής Αχαΐας και β) ενημερώθηκαν οι γονείς και κηδεμόνες των παιδιών για τυχόν προτάσεις και αναπροσαρμογές από μέρους τους.

Ταυτότητα του Σχολείου

Για το σχολικό έτος 2023-24 στη σχολική μονάδα λειτουργεί ένα πρωινό τμήμα με συνολικό αριθμό 9 μαθητών/τριων (7 νήπια - 3 προνήπια)

Άξονας 1. Προσέλευση - παραμονή στο Σχολείο και αποχώρηση από αυτό.

Η έγκαιρη προσέλευση των μαθητών/μαθητριών στο νηπιαγωγείο καθώς και η τακτική και ανελλιπή φοίτηση αποτελούν βασικά στοιχεία της εκπαιδευτικής διαδικασίας. Οι μαθητές/μαθήτριες δεν επιτρέπεται να αποχωρήσουν από το Σχολείο πριν από τη λήξη των μαθημάτων, χωρίς άδεια. Αν παρουσιαστεί ανάγκη έκτακτης αποχώρησης, κατά τη διάρκεια του σχολικού ωραρίου (π.χ. ασθένεια), ενημερώνεται ο γονέας/κηδεμόνας για να παραλάβει το παιδί του. Η φοίτηση των μαθητών/μαθητριών στα Νηπιαγωγεία είναι υποχρεωτική και εποπτεύεται από την εκπαιδευτικό της τάξης, η οποία καταγράφει τις καθημερινές απουσίες και από την Προϊστάμενη που τις καταχωρίζει στο πληροφοριακό σύστημα του ΥΠΑΙΘΑ. Η ελλιπής φοίτηση και μάλιστα χωρίς σοβαρό λόγο, δυσχεραίνει τόσο το σχολικό έργο όσο και την πρόοδο των μαθητών/μαθητριών. Την ουσιαστική αλλά και την τυπική ευθύνη απέναντι στο σχολείο και την πολιτεία για τη φοίτηση των μαθητών, φέρουν κατά το νόμο οι γονείς/κηδεμόνες τους. Πρόωρη αποχώρηση από το Ολοήμερο πρόγραμμα (εφόσον υπάρχει), δεν προβλέπεται.

Διδακτικό ωράριο νηπιαγωγείου

Η έναρξη, η λήξη, η διάρκεια μαθημάτων του βασικού υποχρεωτικού προγράμματος και του ολοήμερου νηπιαγωγείου, τα διαλείμματα, ο χρόνος διδασκαλίας ανά διδακτική ώρα καθώς και η έναρξη και λήξη του διδακτικού έτους καθορίζονται από τις κείμενες διατάξεις και αποφάσεις του ΥΠΑΙΘΑ. Ανακοινώνονται στους γονείς με την έναρξη του διδακτικού έτους με σχετικό έντυπο και παράλληλα αναρτώνται στην ιστοσελίδα του Νηπιαγωγείου, εφόσον υπάρχει.

Για το σχολικό έτος 2023-2024 το πρόγραμμα του σχολείου, διαμορφώνεται ως εξής:

Πρόωρη Υποδοχή Δεν λειτουργεί στη σχολική μας μονάδα

Υποχρεωτικό πρόγραμμα

- Υποδοχή των μαθητών και των μαθητριών στο σχολείο: 8.15-8:30.
- Λήξη υποχρεωτικού προγράμματος-αποχώρηση μαθητών και μαθητριών: 13:00

Ολοήμερο πρόγραμμα Δεν λειτουργεί στη σχολική μας μονάδα

Διάλειμμα: 10.00-10.45

Κατά τη διάρκεια του διαλείμματος οι μαθητές/μαθήτριες βγαίνουν στο προαύλιο, όπως έχει καθοριστεί από το Ωρολόγιο Πρόγραμμα. Σε περίπτωση κακοκαιρίας ορίζεται από την εκπαιδευτικό ως προκαθορισμένος χώρος παραμονής των μαθητών και μαθητριών η τάξη διδασκαλίας με παιχνίδια στις γωνιές δραστηριοτήτων, λόγω έλλειψης εξωτερικού στεγασμένου αύλειου χώρου .

Το διάλειμμα είναι χρόνος παιχνιδιού και ανάπτυξης κοινωνικών σχέσεων, όπου οι μαθητές και οι μαθήτριες αλληλεπιδρούν, παίζουν αρμονικά και για οποιοδήποτε πρόβλημα ή δυσκολία αντιμετωπίζουν, απευθύνονται στους/στις εκπαιδευτικούς που βρίσκονται στο προαύλιο.

Κατά τη διάρκεια του διαλείμματος δεν επιτρέπεται κανένας ανήλικος ή ενήλικος να παρακολουθεί, να συνομιλεί ή να δίνει αντικείμενα σε μαθητές και μαθήτριες του σχολείου από τα κάγκελα του προαυλίου χώρου.

Προσέλευση και αποχώρηση μαθητών/μαθητριών

Η ώρα προσέλευσης των μαθητών και μαθητριών του Νηπιαγωγείου είναι **08:15 έως 08:30**. Λόγω μη λειτουργίας Ολοήμερου Προγράμματος δεν υπάρχει Πρωινή Υποδοχή .

Η έγκαιρη προσέλευση και η καλά οργανωμένη και ελεγχόμενη αποχώρηση είναι

απαραίτητες προϋποθέσεις για την πραγματοποίηση του διδακτικού έργου και την εύρυθμη λειτουργία του σχολείου γενικότερα και διασφαλίζει την ασφάλεια των μαθητών και μαθητριών και του προσωπικού του σχολείου.

Για λόγους ασφαλείας των μαθητών/μαθητριών αλλά και για την ομαλή λειτουργία του προγράμματος η είσοδος του σχολείου/οι εισοδοί του σχολείου κλείνουν στις 8:30 ώστε να μην παρακωλύεται το παιδαγωγικό έργο του σχολείου.

Οι μαθητές και οι μαθήτριες σε καμία περίπτωση δεν αποχωρούν από το σχολείο πριν τη λήξη του ωραρίου. Αν παρουσιαστεί ανάγκη έκτακτης αποχώρησης κατά τη διάρκεια του σχολικού ωραρίου (π.χ. ασθένεια), ενημερώνεται ο γονέας/κηδεμόνας για να προσέλθει στο Σχολείο και να συνοδεύσει το παιδί στο σπίτι του, αφού προηγουμένως συμπληρώσει το σχετικό έντυπο (υπεύθυνη δήλωση). Εάν κάποιος γονέας/κηδεμόνας χρειαστεί, για ειδικό λόγο να πάρει το παιδί του πριν τη λήξη των μαθημάτων, χρειάζεται να ενημερώσει εγκαίρως τη Διεύθυνση του Σχολείου και να συμπληρώσει σχετικό έντυπο όπου θα αναγράφονται οι λόγοι (υπεύθυνη δήλωση).

Οι εκπαιδευτικοί υποδέχονται τους μαθητές και τις μαθήτριες στην είσοδο του Σχολείου και οι γονείς/κηδεμόνες-συνοδοί αποχωρούν **άμεσα**. Κατά τη διάρκεια του χρόνου προσέλευσης των μαθητών/μαθητριών δεν παρευρίσκεται χωρίς άδεια στον χώρο του σχολείου κανένας επισκέπτης.

Η εκπαιδευτικός υποδέχεται τους μαθητές στην είσοδο του αίθουσας της σχολικής μονάδας αφού πρώτα έχει ξεκλειδώσει την είσοδο στον αύλειο χώρο (η απόσταση από την είσοδο της αίθουσας διδασκαλίας και της εισόδου του αύλειου χώρου είναι 10 μέτρα).

Οι γονείς/κηδεμόνες προσέρχονται έγκαιρα για την παραλαβή των μαθητών και των μαθητριών, παραμένουν έξω από τις εισόδους του σχολείου, χωρίς να παρεμποδίζουν τη διαδικασία αποχώρησης. Κάθε καθυστέρηση στην προσέλευση των συνοδών δημιουργεί κινδύνους για την ασφάλεια των μαθητών/μαθητριών που παρακολουθούν το σχολικό πρόγραμμα και παρεμποδίζει τη λειτουργία της σχολικής μονάδας. Σε περιπτώσεις δυσμενών καιρικών συνθηκών, το σχολείο δύναται να τροποποιήσει τη διαδικασία προσέλευσης/αποχώρησης, ώστε να μειωθεί στο ελάχιστο η έκθεση γονέων και μαθητών στις καιρικές συνθήκες δίχως να τεθεί σε κίνδυνο η ασφάλεια των μαθητών.

Ωρολόγιο Πρόγραμμα του Σχολείου

Το Νηπιαγωγείο εφαρμόζει το Ωρολόγιο Πρόγραμμα, όπως αυτό ορίζεται από τις εγκυκλίους του ΥΠΑΙΘΑ και εξειδικεύεται από τον Σύλλογο Διδασκόντων με ευθύνη της Προϊσταμένης του Νηπιαγωγείου και υποβάλλεται προς έγκριση στον Προϊστάμενο εκπαιδευτικών θεμάτων της οικείας Διεύθυνσης Πρωτοβάθμιας Εκπαίδευσης. Για τα συστεγαζόμενα νηπιαγωγεία ισχύουν οι διατάξεις της κείμενης νομοθεσίας.

Προκειμένου να διευκολυνθεί, κατά την έναρξη της σχολικής χρονιάς, η ομαλή προσαρμογή των μαθητών/τριών δύναται να εφαρμόζεται ευέλικτο ωράριο παραμονής στο Νηπιαγωγείο κατά τις πρώτες δύο εβδομάδες λειτουργίας (παρ.7, άρθρο2, Π.Δ.79/2017). Εφαρμόζεται για τις πρώτες δύο εβδομάδες ευέλικτο ωράριο με δυνατότητα αποχώρησης 12.10 για το υποχρεωτικό πρωινό τμήμα, ως προς τα προνήπια, προκειμένου να διευκολυνθεί η προσαρμογή τους. Επίσης, προβλέπεται η μεταφορά ωραρίου εργασίας σε απογευματινές ώρες έως δύο φορές κατά τη διάρκεια του σχολικού έτους για την οποία ενημερώνονται η Συντονίστρια Εκπαιδευτικού Έργου και ο Προϊστάμενος εκπαιδευτικών θεμάτων (άρθρο16, παρ.10 Π.Δ.79/2017).

Φοίτηση μαθητών

α) Η συμμετοχή των μαθητών στη σχολική ζωή πρέπει να είναι τακτική, ενεργός και συστηματική. Η 2/χρονη φοίτηση των μαθητών σύμφωνα με την ισχύουσα νομοθεσία είναι υποχρεωτική και η παρεμπόδισή της ή η παραμέλησή της διώκεται ποινικά.

β) Για την τακτική φοίτηση των μαθητών είναι υπεύθυνοι οι Γονείς ή οι Κηδεμόνες τους. Εποπτεύεται από την εκπαιδευτικό της τάξης, η οποία καταγράφει τις καθημερινές απουσίες και τις καταχωρίζει στο πληροφοριακό σύστημα του Υ.ΠΑΙ.Θ.Α..

γ) Η ελλιπής φοίτηση ή οι χωρίς σοβαρό λόγο απουσίες των μαθητών οδηγούν σε φτωχά μαθησιακά αποτελέσματα, αναστέλλουν την πρόοδό τους, δυσχεραίνουν το σχολικό έργο. Το Σχολείο είναι υποχρεωμένο σε τέτοιες περιπτώσεις να ελέγχει την αιτία της μη τακτικής φοίτησης, με τον ενδεδειγμένο και νόμιμο τρόπο. Σύμφωνα με την κείμενη νομοθεσία, εάν ο αριθμός των αδικαιολόγητων απουσιών ξεπεράσει τις εκατό (100), τότε εφαρμόζονται οι προβλέψεις της παρ. 5, του άρθρου 13 του ΠΔ 79/2017 (Α 109, διορθ. σφ. Α 112) όπως τροποποιήθηκε και ισχύει με την παρ. ε) του άρθρου 204, του ν. 4610/2019 (Α 70) .

Άξονας 2. Συμπεριφορά μαθητών/τριών - Παιδαγωγικός Έλεγχος (Διαχείριση τάξης)

Δημοκρατική συμπεριφορά- κανόνες του σχολείου- ισότιμη συμμετοχή στη ζωή του Σχολείου-σεβασμός στον/στην εκπαιδευτικό, στη σχολική περιουσία, στον συμμαθητή/τη συμμαθήτρια.

Η Προϊσταμένη Βασιλική Μπάτραλη

- Συμβάλλει στη δημιουργία κλίματος δημοκρατικής συμπεριφοράς των διδασκουσών και των μαθητών/μαθητριών και είναι υπεύθυνη, σε συνεργασία με τις εκπαιδευτικούς, για την ομαλή λειτουργία του σχολείου.
- Ενημερώνει τα μέλη της εκπαιδευτικής κοινότητας για την εκπαιδευτική νομοθεσία, τις εγκυκλίους και τις αποφάσεις που αφορούν τη λειτουργία του Σχολείου και τις αρμοδιότητες του Συλλόγου Διδασκόντων.
- Λαμβάνει μέριμνα για την εξασφάλιση παιδαγωγικών μέσων και εργαλείων, την καλή χρήση τους στη σχολική τάξη, τη λειτουργικότητα και την αντικατάστασή τους, σε περίπτωση φθοράς.
- Είναι υπεύθυνη, μαζί με την εκπαιδευτικό της Αγγλικής Γλώσσας (στις ώρες που παρίσταται στο χώρο του Νηπιαγωγείου), για την καθαριότητα και αισθητική των χώρων του Νηπιαγωγείου, καθώς και για την προστασία της υγείας και ασφάλειας των μαθητών/μαθητριών.
- Έχει την ευθύνη για τη διαμόρφωση θετικού κλίματος στο σχολείο, για την ανάπτυξη αρμονικών σχέσεων ανάμεσα στα μέλη της σχολικής κοινότητας.
- Έχει την ευθύνη σύνταξης του Ωρολογίου Προγράμματος .
- Συνεργάζεται με τους γονείς και το Σύλλογο Γονέων και Κηδεμόνων σε τακτική βάση φροντίζοντας να συγκαλεί κανονικά τις συνεδριάσεις των συλλογικών οργάνων, επιδιώκοντας την ανάπτυξη πνεύματος συνεργασίας ανάμεσα στο Σχολείο και την

Οικογένεια, με στόχο πάντα το όφελος των μαθητών.

- Έχει την ευθύνη σύνταξης των Μνημονίων Ενεργειών για τη διαχείριση του Σεισμικού Κινδύνου & των Εκτάκτων Αναγκών όπως είναι η διαχείριση Πυρκαγιών, Ακραίων καιρικών φαινομένων, Τεχνολογικών καταστροφών και ΧΒΡΠ (Χημικών, Βιολογικών, Ραδιολογικών, Πυρηνικών) περιστατικών καθώς και του συντονισμού των ενεργειών για την εφαρμογή τους.

Οι εκπαιδευτικοί:

- Καθοδηγούν τους μαθητές σύμφωνα με τους σκοπούς και τους στόχους της προσχολικής εκπαίδευσης, μέσα στο πλαίσιο της εκπαιδευτικής πολιτικής και με την υποστήριξη των Στελεχών της Εκπαίδευσης.
- Προετοιμάζουν καθημερινά και οργανώνουν την εκπαιδευτική διαδικασία, εφαρμόζοντας σύγχρονες και κατάλληλες μεθόδους διδασκαλίας, με βάση τις ανάγκες και ιδιαιτερότητες των μαθητών/μαθητριών.
- Συνεργάζονται με τους μαθητές/μαθήτριες, σέβονται την προσωπικότητά τους, καλλιεργούν και εμπνέουν σ' αυτούς, κυρίως με το παράδειγμά τους, δημοκρατική συμπεριφορά και συνδιαμορφώνουν μαζί με τους μαθητές και τις μαθήτριες, το συμβόλαιο της τάξης.
- Μεριμνούν για τη δημιουργία κλίματος αρμονικής συνεργασίας και συνεχούς και αμφίδρομης επικοινωνίας με τους γονείς/κηδεμόνες των μαθητών/μαθητριών, και τους ενημερώνουν για τη φοίτηση, τη συμπεριφορά και την εξέλιξη των παιδιών τους.
- Φροντίζουν για την πρόοδο όλων των μαθητών/μαθητριών τους και τους προσφέρουν παιδεία διανοητική, ηθική και κοινωνική.
- Συμβάλλουν στην εμπέδωση ενός ήρεμου, θετικού, συνεργατικού, συμπεριληπτικού, εποικοδομητικού σχολικού κλίματος.
- Ενδιαφέρονται για τις συνθήκες ζωής των μαθητών/μαθητριών τους στην οικογένεια και στο ευρύτερο κοινωνικό περιβάλλον, λαμβάνουν υπόψη τους παράγοντες που επηρεάζουν την πρόοδο και συμπεριφορά των μαθητών/μαθητριών τους και υιοθετούν κατάλληλες παιδαγωγικές ενέργειες, ώστε να αντιμετωπισθούν πιθανά προβλήματα.
- Ενθαρρύνουν τους μαθητές/μαθήτριες να συμμετέχουν ενεργά στη διαμόρφωση και λήψη αποφάσεων για θέματα που αφορούν τους ίδιους και το σχολείο και καλλιεργούν τις αρχές και το πνεύμα αλληλεγγύης και συλλογικότητας.
- Συνεργάζονται με τους **εκπαιδευτικούς ειδικής αγωγής και το 2^ο ΚΕΣΥ**, προκειμένου να υποστηριχθούν οι μαθητές με ειδικές εκπαιδευτικές ανάγκες καθώς και οι οικογένειές τους.
- Συνεργάζονται με την Προϊσταμένη, τους γονείς και τα αρμόδια Στελέχη Εκπαίδευσης για την καλύτερη δυνατή παιδαγωγική αντιμετώπιση προβλημάτων συμπεριφοράς, σεβόμενοι την προσωπικότητα και τα δικαιώματα των μαθητών/μαθητριών.
- Αναεώνουν και εμπλουτίζουν τις γνώσεις τους, σχετικά με τις επιστήμες της αγωγής τόσο μέσω των διάφορων μορφών **επιμόρφωσης**, που παρέχονται θεσμικά από το σύστημα της οργανωμένης εκπαίδευσης, όσο και μέσω της ενδοσχολικής επιμόρφωσης ή και της αυτοεπιμόρφωσης.

Οι μαθητές/μαθήτριες

- Επιδεικνύουν σεβασμό, με τη στάση τους, προς κάθε μέλος της σχολικής κοινότητας.
- Κατά τη διάρκεια των μαθημάτων τηρούν τους κανόνες της τάξης, συμμετέχουν ενεργά συνδιαμορφώνοντας την καθημερινή εκπαιδευτική διαδικασία.

- Απευθύνονται στους/στις εκπαιδευτικούς και στη Διεύθυνση του Σχολείου και ζητούν τη βοήθειά τους, για κάθε πρόβλημα που τους απασχολεί και τους δημιουργεί εμπόδιο στη σχολική ζωή.
- Προσέχουν ώστε να διατηρούν καθαρούς όλους τους χώρους και δείχνουν ενδιαφέρον για την υλική περιουσία του σχολείου.
- Αποφεύγουν ρητά την άσκηση οποιασδήποτε μορφής βίας (σωματική, λεκτική ή ψυχολογική).
- Προσπαθούν να λύνουν τις αντιθέσεις ή διαφωνίες με διάλογο. Σε περιπτώσεις που γίνονται αποδέκτες ή παρατηρητές βίαιης λεκτικής, ψυχολογικής ή και σωματικής συμπεριφοράς, ενεργούν άμεσα και ακολουθούν τα παρακάτω βήματα:
 1. Συζητούν άμεσα και ειρηνικά με όποιον έχουν διαφορά.
 2. Απευθύνονται στον υπεύθυνο εκπαιδευτικό τμήματος.
 3. Απευθύνονται στην Προϊσταμένη του Νηπιαγωγείου.
- Συμβάλλουν στην υιοθέτηση αειφορικών πρακτικών, όπως η ανακύκλωση υλικών.
- Στις σχολικές εκδηλώσεις και γιορτές αλλά και στις διδακτικές επισκέψεις εκτός Νηπιαγωγείου ακολουθούν τους συνοδούς εκπαιδευτικούς και συμπεριφέρονται με ευγένεια και ευπρέπεια.

Γονείς και κηδεμόνες

- Φροντίζουν ώστε το παιδί να έρχεται έγκαιρα και ανελλιπώς στο σχολείο και να ενημερώνουν σε περίπτωση απουσίας του.
- Διαβάζουν προσεκτικά όλες τις ανακοινώσεις, έντυπες ή ηλεκτρονικές, ώστε να ενημερώνονται για θέματα λειτουργίας του Σχολείου.
- Συνεργάζονται αρμονικά σε προσωπικό επίπεδο αλλά και μέσω του Συλλόγου Γονέων με τη Διεύθυνση και τον Σύλλογο των Διδασκόντων για **θέματα που αφορούν τους, τις μαθητές/μαθήτριες.**
- Ενημερώνουν έγκαιρα και προσκομίζουν τα σχετικά έγγραφα, αν υπάρχουν, για κάθε ειδικό θέμα που αντιμετωπίζουν τα παιδιά τους - **θέματα υγείας, ειδικές εκπαιδευτικές ικανότητες ή ανάγκες, θέματα οικογενειακής και κοινωνικής κατάστασης** - τα οποία μπορούν να επηρεάσουν την επίδοση, τη φοίτηση και συμπεριφορά του παιδιού και ζητούν τη συνδρομή του σχολείου.

Πρακτικές διαχείρισης τάξης

Τα ζητήματα διαχείρισης τάξης στο σχολείο αποτελούν αντικείμενο συνεργασίας των γονέων/κηδεμόνων με την εκπαιδευτικό, υπεύθυνο της τάξης, την Προϊσταμένη της σχολικής μονάδας, τον Σύλλογο Διδασκόντων και την Σύμβουλο τη Περιφέρειάς μας, προκειμένου να υπάρξει η καλύτερη δυνατή παιδαγωγική αντιμετώπιση του θέματος. Σε κάθε περίπτωση και πριν από οποιαδήποτε απόφαση, λαμβάνεται υπόψη η βασική αρχή του σεβασμού της προσωπικότητας και των δικαιωμάτων του παιδιού. Οι σωματικές ποινές δεν επιτρέπονται. Οι παρεμβάσεις και οι διενέξεις μεταξύ γονέων για κάποιο συμβάν μεταξύ μαθητών δεν επιτρέπεται στο χώρο του σχολείου.

Το σχολείο, ως φορέας αγωγής, έχει καθήκον να λειτουργεί έτσι ώστε οι μαθητές και μαθήτριες να συνειδητοποιήσουν ότι κάθε πράξη τους έχει συνέπειες, να μάθουν να αναλαμβάνουν την ευθύνη των επιλογών τους και να γίνουν υπεύθυνοι πολίτες. Αν η συμπεριφορά του μαθητή και της μαθήτριας δεν εναρμονίζεται με τα αποδεκτά πρότυπα και αποκλίνει από την τήρηση του εσωτερικού κανονισμού του σχολείου, τότε αντιμετωπίζει τον παιδαγωγικό έλεγχο, σύμφωνα με τις αρχές της ψυχολογίας και παιδαγωγικής που διέπουν την ηλικία του. Οι γονείς/κηδεμόνες ενημερώνονται από το Σχολείο για την συμπεριφορά των παιδιών τους. Αν το περιστατικό είναι σοβαρό συγκαλείται έκτακτη συγκέντρωση του διδακτικού προσωπικού, γίνεται ενημέρωση και

εκπονείται σχέδιο αντιμετώπισης του συμβάντος. Η στενή συνεργασία σχολείου-γονέων/κηδεμόνων είναι πάντα αναγκαία και επιβεβλημένη.

Άξονας 3. Πρόληψη φαινομένων Βίας και Σχολικού εκφοβισμού

Η ανάπτυξη θετικού σχολικού κλίματος αποτελεί σημαντικό παράγοντα της διαδικασίας πρόληψης ή/και αντιμετώπισης φαινομένων βίας, παρενόχλησης, εξαναγκασμού και σχολικού εκφοβισμού. Χαρακτηριστικά του θετικού και υγιούς σχολικού κλίματος είναι ο αμοιβαίος σεβασμός, η αποδοχή της **διαφορετικότητας**, η προώθηση της **συνεργασίας με Φορείς**, η συνεργασία του Σχολείου με την οικογένεια, κ.ά.

Συνεργασία με το 2^ο ΚΕΣΥ, Σχολικό Ψυχολόγο, Κοινωνικό Λειτουργό – Στο νηπιαγωγείο Χαϊκαλίου δεν υπάρχει κάποιο αίτημα για παρακολούθηση από το ΚΕΔΑΣΥ. Η Προϊσταμένη έχει ενημερώσει τους γονείς και κηδεμόνες και είναι έτοιμη να αντιμετωπίσει οποιοδήποτε αίτημα κοινοποιηθεί.

Άξονας 4. Σχολικές εκδηλώσεις - δραστηριότητες

Το Σχολείο οργανώνει μια σειρά εκδηλώσεων/δραστηριοτήτων, που στόχο έχουν τη σύνδεση σχολικής και κοινωνικής ζωής, τον εμπλουτισμό των υπαρχουσών γνώσεων των μαθητών/μαθητριών, την απόκτηση δεξιοτήτων ζωής και την ευαισθητοποίησή τους σε κοινωνικά θέματα. Οι ενδοσχολικές εκδηλώσεις, οι σχολικές δραστηριότητες και η συμμετοχή σε καινοτόμα σχολικά προγράμματα πρέπει να γίνονται με πρωτοβουλίες, ιδέες και ευθύνη των ίδιων των μαθητών/μαθητριών, διότι έτσι αυτοί/αυτές αισθάνονται υπεύθυνοι/υπεύθυνες, αναδεικνύουν τις ικανότητές τους, τις κλίσεις τους, τα ενδιαφέροντά τους και το ταλέντο τους.

Εκπαιδευτικές επισκέψεις... (ΠΔ 79): Οι εκπαιδευτικές επισκέψεις θα πραγματοποιηθούν σύμφωνα με το Π.Δ 79. Θα αφορούν κυρίως δράσεις εντός σχολείου.

Εορταστικές εκδηλώσεις... Οι εορταστικές εκδηλώσεις θα αποφασιστούν από το σύλλογο διδασκόντων και θα πραγματοποιηθούν με τους μαθητές με την παρουσία των γονέων. Όπου επιτρέπουν οι καιρικές συνθήκες θα πραγματοποιούνται στον εξωτερικό αύλειο χώρο. Οι πιθανές εορταστικές εκδηλώσεις είναι: παραμονή 28^{ης} Οκτωβρίου, 17^{ης} Νοεμβρίου, Χριστούγεννα, Τριών Ιεραρχών, 25^{ης} Μαρτίου, εορτή λήξης σχολικού έτους.

Καινοτόμα προγράμματα... κατά τη φετινή χρονιά θα πραγματοποιηθούν τα υποχρεωτικά εργαστήρια δεξιοτήτων 3 φορές την εβδομάδα καθώς και τα υποχρεωτικά μαθήματα Αγγλικών 2 φορές την εβδομάδα με την παρουσία και διδασκαλία της καθηγήτριας Αγγλικών. Εάν υπάρξει ευκαιρία για συμμετοχή σε άλλα καινοτόμα προγράμματα θα αποφασιστεί από το σύλλογο διδασκόντων με έκτακτη συγκέντρωση.

Εργαστήρια δεξιοτήτων:

1^{ος} θεματικός κύκλος: Ζω καλύτερα – Ευ Ζην

Υποθεματική: Κυκλοφορική αγωγή

Με τίτλο: «Τον ΚΟΚ αγαπώ, με ασφάλεια κυκλοφορώ».

Διάρκεια: Οκτώβρης – Νοέμβρης

2^{ος} Θεματικός κύκλος: Φροντίζω το Περιβάλλον

Υποθεματική: Κλιματική αλλαγή - Φυσικές καταστροφές, Πολιτική προστασία

Με τίτλο: «Σεισμός μη σε πιάνει πανικός».

Διάρκεια: Δεκέμβρης - Ιανουάριος

3^{ος} Θεματικός κύκλος: Ενδιαφέρομαι και ενεργώ

Υποθεματική: Ανθρώπινα Δικαιώματα

Με τίτλο: «Η οικογένεια δεν έχει αριθμητική, είναι απλώς μοναδική!»

Διάρκεια: Φεβρουάριος - Μάρτιος

4^{ος} Θεματικός κύκλος: Δημιουργώ και Καινοτομώ

Υποθεματική: Δημιουργική σκέψη και πρωτοβουλία

Διαχείριση σταδιοδρομίας, Επιχειρηματικότητα

Με τίτλο: « Τα επαγγέλματα του χθες και του σήμερα»

Διάρκεια: Απρίλιος - Μάιος

Άξονας 5. Συνεργασία σχολείου - οικογένειας - Συλλόγου Γονέων και Κηδεμόνων

Το Σχολείο πρέπει να βρίσκεται σε αμοιβαία συνεργασία με την οικογένεια του μαθητή/της μαθήτριας, με τον Σύλλογο Γονέων/Κηδεμόνων και Φορέων, των οποίων όμως ο ρόλος πρέπει να είναι διακριτός. Κάθε φορά που δημιουργείται θέμα το οποίο σχετίζεται με συγκεκριμένο μαθητή/συγκεκριμένη μαθήτρια, ο πρώτος που θα πρέπει να ενημερωθεί σχετικά είναι ο γονέας/κηδεμόνας, ο οποίος θα πρέπει να συνεργαστεί με το Σχολείο.

Διαδικασίες ενημέρωσης και επικοινωνίας Σχολείου και γονέων/κηδεμόνων

Οι συναντήσεις για ενημέρωση των γονέων/κηδεμόνων με τους εκπαιδευτικούς προγραμματίζονται με απόφαση του Συλλόγου Διδασκόντων:

- Στην αρχή του διδακτικού έτους, όπου λαμβάνει χώρα ενημέρωση για ζητήματα που αφορούν στην εύρυθμη λειτουργία του σχολείου, μετά τον αγιασμό στον εξωτερικό χώρο του σχολείου.
- Μια φορά τουλάχιστον τον μήνα σε προκαθορισμένη από τον/την εκπαιδευτικό του τμήματος ημέρα και ώρα, για θέματα που αφορούν στην αγωγή και πρόοδο των μαθητών/μαθητριών την πρώτη Πέμπτη κάθε μήνα.
- Κάθε φορά που ο/η εκπαιδευτικός της τάξης κρίνει αναγκαία μια έκτακτη συνάντηση.
- Κατά την ενημέρωση προόδου με το πέρας κάθε τριμήνου, όπου πραγματοποιείται παιδαγωγική συνάντηση του/της εκπαιδευτικού της τάξης με τους γονείς/κηδεμόνες των μαθητών/μαθητριών, προκειμένου να ενημερωθούν για την πρόοδο των παιδιών τους.
- Η είσοδος των γονέων/κηδεμόνων στον σχολικό χώρο επιτρέπεται μόνο κατά τις προβλεπόμενες ώρες συναντήσεων με τους εκπαιδευτικούς των τάξεων.
- Οι γονείς-κηδεμόνες οφείλουν να επικαιροποιούν τα στοιχεία επικοινωνίας τους και να ενημερώνουν άμεσα τους εκπαιδευτικούς για κάθε αλλαγή, ώστε το Νηπιαγωγείο να έχει τα ισχύοντα τηλέφωνα τους και τις έγκυρες ηλεκτρονικές διευθύνσεις τους για την αποστολή ενημερωτικών σημειωμάτων ή/και υπεύθυνων δηλώσεων για την πραγματοποίηση εκπαιδευτικών

επισκέψεων/δράσεων/εκδηλώσεων κ.λπ. Επίσης, οι γονείς/κηδεμόνες θα πρέπει τακτικά να επισκέπτονται την ιστοσελίδα του Νηπιαγωγείου, ή να αξιοποιούν κάθε πρόσφορο μέσο επικοινωνίας που παρέχεται από το Νηπιαγωγείο και να ενημερώνονται για τα θέματα του Νηπιαγωγείου. Τέλος, οι γονείς/κηδεμόνες σε έκτακτες περιπτώσεις θα πρέπει να έχουν φροντίσει είτε οι ίδιοι ή πρόσωπα που έχουν εξουσιοδοτήσει να είναι άμεσα διαθέσιμοι.

Σύλλογος Γονέων και Κηδεμόνων

Οι γονείς/κηδεμόνες των μαθητών και μαθητριών κάθε Σχολείου συγκροτούν τον Σύλλογο Γονέων & Κηδεμόνων, που φέρει την επωνυμία του σχολείου και συμμετέχουν αυτοδικαίως σε αυτόν. Ο Σύλλογος Γονέων & Κηδεμόνων είναι ένας σημαντικός θεσμός, αποτελεί αναπόσπαστο μέρος της Σχολικής Κοινότητας και για αυτό είναι σημαντική η συμμετοχή όλων των γονέων/κηδεμόνων. Βρίσκεται σε άμεση συνεργασία με τον Διευθυντή/Διευθύντρια, Προϊστάμενο/Προϊστάμενη, τον Σύλλογο Διδασκόντων του σχολείου, αλλά και με τον/την Πρόεδρο της Σχολικής Επιτροπής του οικείου Δήμου. Το Νηπιαγωγείο Χαϊκαλίου δεν διαθέτει σύλλογο Γονέων και Κηδεμόνων.

Σχολικό Συμβούλιο

Σε κάθε σχολική μονάδα λειτουργεί το Σχολικό Συμβούλιο, στο οποίο συμμετέχουν ο Σύλλογος Διδασκόντων, το Διοικητικό Συμβούλιο του Συλλόγου Γονέων & Κηδεμόνων και ο εκπρόσωπος της τοπικής αυτοδιοίκησης. Έργο του Σχολικού Συμβουλίου είναι η συμβολή του στη διασφάλιση της εύρυθμης λειτουργίας της σχολικής μονάδας. Το Σχολικό Συμβούλιο λειτουργεί συνεργατικά και προτείνει παρεμβάσεις για την επίλυση θεμάτων που αφορούν στην υγιεινή, στην ασφάλεια και στην πρόληψη ατυχημάτων στον σχολικό χώρο καθώς και σε ζητήματα βελτίωσης της υλικοτεχνικής υποδομής του Νηπιαγωγείου.

Η σημασία της συνέργειας όλων

Ένα ανοιχτό στην κοινωνία, συνεργατικό και δημοκρατικό σχολείο έχει ανάγκη από τη σύμπραξη όλων των μελών της εκπαιδευτικής κοινότητας – μαθητών/μαθητριών, εκπαιδευτικών, Προϊσταμένης, Συλλόγου Γονέων και Κηδεμόνων, Σχολικής Επιτροπής, Τοπικής Αυτοδιοίκησης – προκειμένου να επιτύχει στην αποστολή του.

Άξονας 6. Ποιότητα του σχολικού χώρου

Ένας από τους στόχους του Σχολείου πρέπει να είναι η καλλιέργεια της αίσθησης της ευθύνης στους μαθητές/στις μαθήτριες σε ό,τι αφορά την ποιότητα του σχολικού χώρου. Καθαροί και συντηρημένοι χώροι αιθουσών, εργαστηρίων, του αύλειου χώρου, της σχολικής περιουσίας, κ.λπ. διαμορφώνουν τον περιβάλλοντα χώρο μέσα στον οποίο είναι δυνατόν να καλλιεργηθεί η ψυχή του παιδιού. Φροντίδα όλων είναι να διατηρούνται οι χώροι καθαροί. Τεράστια συμβολή σε αυτό έχει και η υπεύθυνη καθαριότητας του νηπιαγωγείου. Φθορές, ζημιές και κακή χρήση της περιουσίας του Σχολείου αποδυναμώνουν τις εκπαιδευτικές δυνατότητές του και παιδαγωγικά εθίζουν τον μαθητή/τη μαθήτρια στην αντίληψη της απαξίωσης της δημόσιας περιουσίας. Σε περίπτωση φθοράς στην περιουσία του Σχολείου, η δαπάνη αποκατάστασης βαρύνει τον κηδεμόνα του μαθητή. Επισημαίνεται ότι η σχολική μονάδα στεγάζεται σε ισόγειο χώρο με κοινό προαύλειο χώρο με το Δημοτικό σχολείο Χαϊκαλίου.

Αντιμετώπιση έκτακτων αναγκών

Οι φυσικές καταστροφές παρουσιάζουν αυξητική τάση τα τελευταία χρόνια με ποικίλες

συνέπειες στο ανθρωπογενές περιβάλλον. Οι σχολικές μονάδες, ως λειτουργικοί χώροι φιλοξενίας και δραστηριοποίησης ευάλωτης ομάδας του πληθυσμού, απαιτούν αυξημένο βαθμό ετοιμότητας έναντι των κινδύνων αυτών.

Η απρόβλεπτη ή περιστασιακή κρίση είναι αυτή που συνδέεται ευθέως με την ανάγκη εκπόνησης ενός σχεδίου διαχείρισής της. Τα κρίσιμα συμβάντα χρήζουν έγκαιρων και έγκυρων ενεργειών ανταπόκρισης. Η έγγραφη και οργανωμένη αποτύπωση αυτών, σε επίπεδο σχολικής μονάδας, συνιστά το πρωτόκολλο - σχέδιο διαχείρισης κρίσεων. Τα οφέλη ενός τέτοιου σχεδίου έγκεινται στη διασφάλιση της σωματικής ακεραιότητας και της ψυχικής υγείας του ανθρώπινου δυναμικού του σχολείου:

Οι φάσεις του σχεδίου υλοποίησης της διαχείρισης κρίσεων είναι οι εξής:

1. Προσδιορισμός της κρίσης - γεγονόςτος (π.χ. πλημμύρα, πυρκαγιά).
2. Εκκένωση του νηπιαγωγείου όταν αποφασιστεί από το σύλλογο διδασκόντων.
3. Επίπεδο αντιμετώπισης.
4. Ειδοποίηση - ενημέρωση όσων εμπλέκονται στην αντιμετώπιση της κρίσης.
5. Επιλογή τρόπου και πλαισίου ενημέρωσης των εμπλεκόμενων υπηρεσιών και φορέων, των γονέων και κηδεμόνων.
6. Αξιολόγηση διαχείρισης της κρίσης.

Στην κατεύθυνση αυτή, πρέπει σε κάθε σχολική μονάδα να δημιουργηθεί μια Ομάδα Διαμόρφωσης Σχεδίου Αντιμετώπισης Κρίσεων, που συνήθως είναι ο Σύλλογος Διδασκόντων με επικεφαλής την Προϊσταμένη και αρχικώς να αναπτυχθεί ένα γενικό σχέδιο προετοιμασίας του σχολείου για την αντιμετώπιση κρίσεων.

Για την προστασία από σεισμούς και συνοδά φυσικά φαινόμενα επικαιροποιείται τακτικά το Σχέδιο Μνημονίου Ενεργειών για τη διαχείριση του Σεισμικού Κινδύνου στην αρχή της σχολικής χρονιάς και υλοποιούνται **τρεις (3) ασκήσεις ετοιμότητας** κατά τη διάρκεια του σχολικού έτους.

Η Προϊσταμένη του Νηπιαγωγείου, στην αρχή του σχολικού έτους και σε συνεργασία με τον Σύλλογο Διδασκόντων, προβαίνει σε όλες τις απαιτούμενες ενέργειες που προβλέπονται για την αντιμετώπιση των έκτακτων αναγκών εντός του σχολικού χώρου. Επίσης, ενημερώνουν τους μαθητές/μαθήτριες για τους βασικούς κανόνες και τρόπους αντίδρασης κατά την εκδήλωση των φαινομένων αυτών.

Διευκρινίζεται ότι σε περίπτωση κρίσης οι μαθητές/μαθήτριες παραδίδονται μόνο στους γονείς/κηδεμόνες τους ή στα πρόσωπα που οι γονείς/κηδεμόνες έχουν ορίσει γραπτώς για την παραλαβή των μαθητών/τριών από τη σχολική μονάδα.

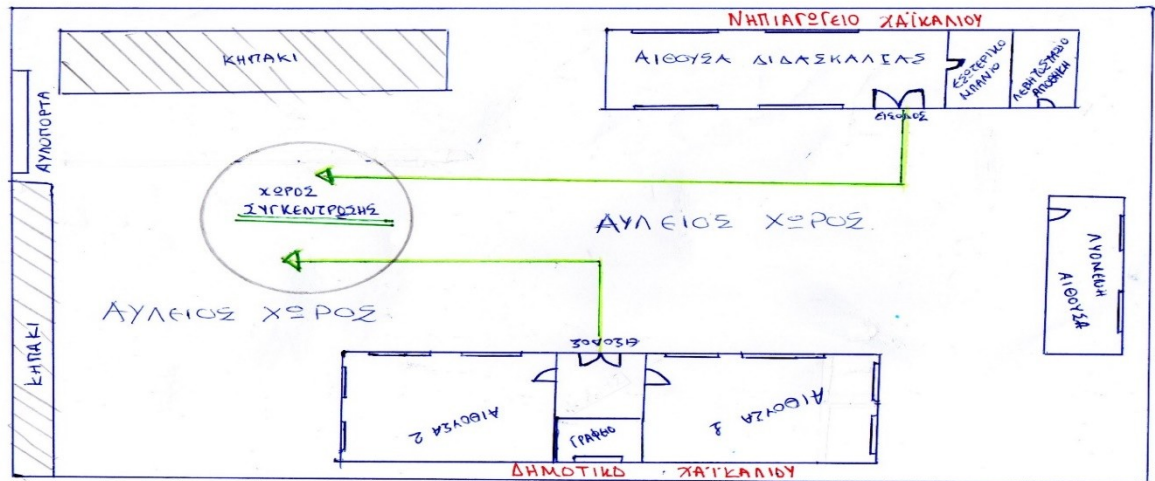
Τέλος, σε καταστάσεις πανδημίας ή ακραίων-επικίνδυνων φαινομένων οι εκπαιδευτικοί, μαθητές/μαθήτριες, γονείς/κηδεμόνες, Προϊστάμενες οφείλουν να συμμορφώνονται και να ακολουθούν ρητά τις οδηγίες που εκδίδουν οι εκάστοτε αρμόδιοι φορείς/υπηρεσίες: π.χ. ΕΟΔΥ, ΥΠΑΙΘΑ, Υπουργείο Πολιτικής Προστασίας, κ.λ.π. για την εύρυθμη λειτουργία της σχολικής μονάδας και την ασφάλεια των μελών της.

Χώρος συγκέντρωσης σε περίπτωση ανάγκης:

Σε περίπτωση σεισμού και αφού ακολουθηθεί το σχέδιο δράσης που έχει εκπονηθεί και κοινοποιηθεί, οι μαθητές θα συγκεντρωθούν στον προαύλειο χώρο, ανεξαρτήτως των καιρικών συνθηκών. Επισημαίνεται ότι το κτίσμα που φιλοξενεί το νηπιαγωγείο είναι ισόγειο. Σε περίπτωση ακραίων καιρικών φαινομένων (πλημμύρες, χιονοπτώσεις, κλπ), ανάλογα τη δεδομένη κατάσταση, με βάση το σχέδιο που έχει εκπονηθεί, οι μαθητές θα

παραμείνουν ασφαλείς στους εσωτερικούς χώρους του σχολείου, θα ενημερωθεί ο Διευθυντής Εκπαίδευσης και θα λειτουργήσουμε στη συνέχεια , ανάλογα με τις οδηγίες που θα δοθούν.

Χώρος συγκέντρωσης σε περίπτωση ανάγκης



Ειδικό σχέδιο αποχώρησης λόγω έκτακτων συνθηκών

Σε περίπτωση έκτακτης ανάγκης, για την ασφάλεια των παιδιών έχει καταρτιστεί σχέδιο διαφυγής και πραγματοποιούνται ασκήσεις ετοιμότητας. Οι μαθητές, σε περίπτωση ισχυρού σεισμού, καταφεύγουν αρχικά κάτω από τα τραπέζια της αίθουσας όπως έχουν ήδη προετοιμαστεί σε ασκήσεις που έχουν ήδη γίνει από τη νηπιαγωγό. Στη συνέχεια, αφού συγκροτηθούν σε ομάδες, και υπάρξει ψυχραιμία και καθησυχασμός εκ μέρους των εκπαιδευτικών, θα απομακρυνθούν από τους εσωτερικούς χώρους των τάξεων κάνοντας χρήση της μιας θύρας που υπάρχει και θα συγκεντρωθούν στον προγραμματισμένο χώρο συγκέντρωσης στον αύλειο χώρο. Η Προϊσταμένη έχει αναλάβει να ενημερώσει τηλεφωνικά το Διευθυντή εκπαίδευσης προκειμένου να λάβει περαιτέρω οδηγίες.

Σε περίπτωση ακραίων καιρικών φαινομένων, οι μαθητές παραμένουν στις τάξεις με ψυχραιμία και αν έχει ανέβει η στάθμη του νερού ανεβαίνουν στα τραπέζια και περιμένουν, ή μετακινούνται σε ασφαλή χώρο. Η προϊσταμένη, αφού βεβαιωθεί ότι οι μαθητές είναι ασφαλείς, ενημερώνει τηλεφωνικά άμεσα το Διευθυντή εκπαίδευσης και κινείται ανάλογα με τις οδηγίες που θα λάβει.

Προληπτικά μέτρα

Το σχολικό συγκρότημα διαθέτει πυροσβεστήρες για την κατάσβεση πυρκαγιάς.

Κατασταλτικά μέτρα

Η Προϊσταμένη - Εκπαιδευτικός μεριμνά για την απομάκρυνση των μαθητών από το σχολικό κτίριο και τη συγκέντρωσή τους στον προκαθορισμένο χώρο. Διακόπτει την ηλεκτροδότηση του Σχολείου και φροντίζει για τη διάσωση του αρχείου του Σχολείου. Αν κριθεί απαραίτητο, ειδοποιείται και η Πυροσβεστική Υπηρεσία.

Άλλα θέματα

Εμβολιασμός μαθητών/μαθητριών

Σύμφωνα με την γνωμοδότηση της Εθνικής Επιτροπής Εμβολιασμών υποχρεωτικά είναι όλα εκείνα τα εμβόλια που είναι ενταγμένα στο Εθνικό Πρόγραμμα Εμβολιασμών. Ένα από τα δικαιολογητικά εγγραφής, αποτελεί και η επίδειξη του Βιβλιαρίου Υγείας ή άλλο στοιχείο από το οποίο αποδεικνύεται ότι έγιναν τα προβλεπόμενα εμβόλια.

Φαρμακευτική Αγωγή

Σε περιπτώσεις που απαιτείται φαρμακευτική αγωγή, οι γονείς οφείλουν να αιτούνται την άδεια της Προϊσταμένης προκειμένου να εισέρχονται οι ίδιοι, ώστε να την χορηγήσουν. Συστήνεται η χορήγηση να ρυθμίζεται ώστε να πραγματοποιείται πριν ή μετά την λήξη του Ωρολογίου Προγράμματος.

Στα πλαίσια της φαρμακευτικής αγωγής δεν συμπεριλαμβάνεται η αντιβίωση, δεδομένου ότι το παιδί επιστρέφει στο σχολείο, μόνον εφόσον έχει αναρρώσει πλήρως.

Φωτογραφίες μαθητών /μαθητριών

Η λήψη και η ανάρτηση φωτογραφιών των μαθητών είτε στην ιστοσελίδα του σχολείου είτε σε καινοτόμα προγράμματα είναι προαιρετική και πραγματοποιείται κατόπιν έγγραφης άδειας -έγκρισης των Γονέων /Κηδεμόνων.

Γενέθλια - Κεράσματα

Επιτρέπεται ο εορτασμός των ονομαστικών εορτών και των γενεθλίων των μαθητών μέσα στη σχολική τάξη με σύντομες εορταστικές εκδηλώσεις, όπως αυτές αποφασίζονται από την υπεύθυνη εκπαιδευτικό της τάξης. Σύμφωνα ωστόσο με απόφαση του Συλλόγου Διδασκόντων, θα γνωστοποιείται στους γονείς - κηδεμόνες του/της εορτάζοντα/ουσας μαθητή/τριας ότι διατροφικά επιτρεπτά θα είναι τα σπιτικά κεράσματα (φαγητά και ποτά) και πάντοτε κατόπιν σχετικής ενημέρωσης για υπάρχουσες ή ενδεχόμενες αλλεργίες κάποιων παιδιών σε συγκεκριμένα υλικά των εκάστοτε κερασμάτων. Από την αρχή τη σχολικής χρονιάς έχουμε ζητήσει να μας ενημερώσουν για τυχόν αλλεργίες σε φαγητά και τσιμπήματα από έντομα. Προλαμβάνουμε τις αλλεργίες στο φαγητό ελέγχοντας να μην ανταλλάσσονται φαγητά μεταξύ τους. Σε περίπτωση τσιμπήματος από κάποιο έντομο που το παιδί είναι αλλεργικό ενημερώνουμε κατευθείαν τους γονείς.

Προετοιμασία προγεύματος (Δεν λειτουργεί ολοήμερο)

Το γεύμα των μαθητών/μαθητριών παρασκευάζεται στο σπίτι με ευθύνη των γονέων/κηδεμόνων τους. Ο/η νηπιαγωγός βοηθά και καθοδηγεί τους μαθητές και τις μαθήτριες ώστε να αποκτήσουν τις απαραίτητες δεξιότητες που αφορούν στη διαδικασία του γεύματος και να εξυπηρετούνται αυτόνομα. Σε κάθε περίπτωση δίνεται ιδιαίτερη προσοχή στους μαθητές μέχρι να αποκτήσουν τις απαραίτητες δεξιότητες αυτοεξυπηρέτησης. Παράλληλα η νηπιαγωγός του κάθε τμήματος βοηθά και καθοδηγεί τους μαθητές/τριες να τηρούν τους απαραίτητους υγειονομικούς όρους που περιλαμβάνουν.

Μεταφορές μαθητών

Στις περιπτώσεις μαθητών που ο τόπος διαμονής τους (μόνιμη κατοικία) ξεπερνά τα 1.200 μέτρα η μετακίνηση τους γίνεται δωρεάν με μισθωμένα ταξί. Στο νηπιαγωγείο μας μετακινούνται με ταξί από και προς το νηπιαγωγείο 4

προνήπια/νήπια με ένα πρωινό και ένα μεσημεριανό δρομολόγιο.

Παροχή σύγχρονης εξ αποστάσεως εκπαίδευση

Σε περίπτωση έκτακτου ή απρόβλεπτου γεγονότος, το οποίο καθιστά αδύνατη ή ιδιαίτερος δυσχερή τη διεξαγωγή της εκπαιδευτικής διαδικασίας σε ολόκληρη σχολική μονάδα, παρέχετε σύγχρονη εξ αποστάσεως εκπαίδευση, όπου τόσο οι μαθητές/τριες όσο και οι εκπαιδευτικοί συμμετέχουν αποκλειστικά στην εξ αποστάσεως εκπαίδευση. Το πρόγραμμα της σύγχρονης εξ αποστάσεως εκπαίδευσης καθορίζεται από την Προϊσταμένη της σχολικής μονάδας με ανάλογη τήρηση των εκάστοτε ισχυουσών οδηγιών του Υπουργείου Παιδείας, Θρησκευμάτων και Αθλητισμού κοινοποιείται στον/την οικείο/α Διευθυντή/τρια Εκπαίδευσης. Η Προϊσταμένη της σχολικής μονάδας, σε συνεργασία με τους γονείς/κηδεμόνες, οφείλει να διασφαλίσει ότι θα παρέχεται σύγχρονη εξ αποστάσεως διδασκαλία στους/στις μαθητές/τριες.

Ο κοινά συμφωνημένος Κανονισμός βασίζεται στην ισχύουσα νομοθεσία και στις σύγχρονες παιδαγωγικές και διδακτικές αρχές. Η τήρησή του από όλους τους παράγοντες του σχολείου (μαθητές/μαθήτριες, εκπαιδευτικούς, γονείς/κηδεμόνες, βοηθητικό προσωπικό) με αμοιβαίο σεβασμό στον διακριτό θεσμικό ρόλο τους αποτελεί προϋπόθεση της εύρυθμης λειτουργίας του Νηπιαγωγείου. Είναι το θεμέλιο πάνω στο οποίο μπορεί το σχολείο να οικοδομήσει για να πετύχει τους στόχους και το όραμά του.

Θέματα που ανακύπτουν στην εκπαιδευτική καθημερινότητα και δεν προβλέπονται από τον Κανονισμό, αντιμετωπίζονται κατά περίπτωση από την Προϊσταμένη και τον Σύλλογο Διδασκόντων, σύμφωνα με τις αρχές της παιδαγωγικής επιστήμης και την κείμενη εκπαιδευτική νομοθεσία, σε πνεύμα συνεργασίας με όλα τα μέλη της σχολικής κοινότητας.

Γονείς σε διάσταση/διαζύγιο/προσωρινή επιμέλεια

Για τα δικαιώματα γονέων μαθητών/τριών οι οποίοι βρίσκονται σε διάσταση ή είναι διαζευγμένοι ισχύει το άρθρο 12 του ν. 4800/2021 (Α' 81) καθώς και οι υπό στοιχεία Φ7/517/127893/Γ1/13-10-2010, Φ1/117162/ΓΔ4/20-09-2021 και Φ1/169086/ΓΔ4/24-12-2021 Εγκύκλιοι του Υ.ΠΑΙ.Θ.Α. και σύμφωνα με αυτούς στις περιπτώσεις διάστασης ή διαζυγίου των γονέων μαθητή, του οποίου η άσκηση της επιμέλειας έχει ανατεθεί στον ένα γονέα (με τον οποίο διαμένει), η είσοδος του άλλου γονέα στο σχολείο και η περιστασιακή επικοινωνία του με το μαθητή επιτρέπεται εντός του σχολικού χώρου, εφόσον πάντα ο γονέας διατηρεί τη γονική μέριμνα του μαθητή, σε χρόνο και με τρόπο που δεν παρεμποδίζει την εκπαιδευτική διαδικασία και εφόσον δεν την απαγορεύει δικαστική απόφαση (εκτός αν συντρέχει σπουδαίος λόγος). Επίσης, δεν μπορεί να απαγορευτεί (παρά μόνο για σπουδαίο λόγο) σε γονέα που δεν διαμένει με το παιδί του η συμμετοχή του σε εκδηλώσεις, όπως οι σχολικές εορτές. Σε περίπτωση που η δικαστική απόφαση θέτει όρους για την υλοποίηση της επικοινωνίας, εξετάζεται από τους εκπαιδευτικούς του σχολείου αν πληρούνται οι όροι προκειμένου να επιτραπεί η επικοινωνία του γονέα με το παιδί του στο χώρο του σχολείου. Η ενημέρωση του γονέα που δεν ασκεί την επιμέλεια του παιδιού του πρέπει να γίνεται από τις εκπαιδευτικούς στο πλαίσιο εκπλήρωσης των υποχρεώσεων του σχολείου. Σε περίπτωση που από το γονέα έχει αφαιρεθεί η γονική μέριμνα του μαθητή, την υποχρέωση ενημέρωσης έχει ο γονέας που ασκεί την επιμέλεια. Επίσης ο γονέας που δεν ασκεί την επιμέλεια του μαθητή δεν μπορεί να αποκλειστεί από τα συλλογικά όργανα της σχολικής κοινότητας, εκτός αν προβλέπεται η συμμετοχή του ενός μόνο γονέα, οπότε θα προτιμηθεί ο έχων την επιμέλεια του μαθητή. Τέλος, η παραλαβή του μαθητή από το σχολείο γίνεται από πρόσωπο που ορίζει ο έχων την επιμέλεια γονέας. Σε περίπτωση διαφωνίας των γονέων,

γίνεται από το πρόσωπο που έχει οριστεί έως ότου προσκομισθεί στο σχολείο δικαστική απόφαση η οποία να επιλύει τη διαφωνία των γονέων. Μέριμνα των εκπαιδευτικών αποτελεί η προστασία των κατοχυρωμένων δικαιωμάτων του μαθητή σε ανατροφή κι από τους δύο γονείς, λαμβάνοντας πάντοτε υπόψη το παιδί και έχοντας ως γνώμονα το συμφέρον του, καθώς και την απρόσκοπτη άσκηση της εκπαιδευτικής διαδικασίας, χωρίς να ευνοούν τυχόν ανοίκειες ιδιοκτησιακές αντιλήψεις του γονέα που ασκεί την επιμέλεια απέναντι στο παιδί - μαθητή.

Οι γονείς/κηδεμόνες των μαθητών και μαθητριών ενημερώνονται με κάθε πρόσφορο μέσο, έντυπο ή ηλεκτρονικό ή μέσω της ιστοσελίδας του Νηπιαγωγείου blogs.sch.gr/nipchaik/ σχετικά με τον κανονισμό του Νηπιαγωγείου.

Ο Εσωτερικός Κανονισμός του Νηπιαγωγείου Χαϊκαλίου συντάχθηκε ύστερα από εισήγηση της Προϊσταμένης (Πράξη 10^η 2-10-2023) μετά από την υπ. αρ. πρωτ. 84 Πρόσκληση σε ειδικής σύνθεσης συνεδρία.

Χαϊκάλι, 03 Οκτωβρίου 2023

Η Προϊσταμένη



Μπάτραλη Βασιλική

Εγκρίνεται

Η Σύμβουλος Εκπαίδευσης
της 2ης Θέσης Νηπιαγωγών Αχαΐας

Μαρινάτου Θεοδώρα

Ημερομηνία:
.....

Ο Διευθυντής Εκπαίδευσης Π.Ε. Αχαΐας

Κλάδης Νικόλαος

Ημερομηνία:
.....