




ΕΣΩΤΕΡΙΚΟΣ ΚΑΝΟΝΙΣΜΟΣ ΛΕΙΤΟΥΡΓΙΑΣ

ΝΗΠΙΑΓΩΓΕΙΟΥ ΑΝΩ ΚΑΣΤΡΙΤΣΙΟΥ

<b>ΤΑΥΤΟΤΗΤΑ ΤΟΥ ΣΧΟΛΕΙΟΥ</b>	
1/θέσιο Νηπιαγωγείο Άνω Καστριτσίου	
	Κωδικός Σχολείου (ΥΠΑΙΘ) 9060505

<b>ΣΤΟΙΧΕΙΑ</b>	
Έδρα του Σχολείου (διεύθυνση)	
Άνω Καστρίτσι, Πάτρα, ΤΚ 26500	
Τηλέφωνο	2610428268
e-mail	nipankas@sch.gr
Ιστοσελίδα	
<a href="https://blogs.sch.gr/nipankas">https://blogs.sch.gr/nipankas</a>	
Προϊσταμένη Σχολικής Μονάδας	ΜΑΡΙΑ ΒΛΑΧΟΓΙΑΝΝΗ
Εκπρόσωπος Συλλόγου Γονέων/Κηδεμόνων	Ελένη Παπανδριοπούλου

## Περιεχόμενα

Εισαγωγή.....	3
Σύνταξη, έγκριση και τήρηση του Κανονισμού.....	3
Ταυτότητα και όραμα του σχολείου μας.....	3
1.Βασικές αρχές και στόχοι του Εσωτερικού Κανονισμού Λειτουργίας.....	4
2.Λειτουργία Σχολείου.....	4
Έναρξη/λήξη μαθημάτων. Διδακτικό ωράριο.....	4
Ωράριο λειτουργίας / προσέλευση - αποχώρηση.....	4
3.Σχολική Ζωή.....	6
Εγγραφές νηπίων.....	6
Ηλικία φοίτησης/επιλογή νηπίων.....	7
Φοίτηση/απουσίες.....	8
Ωρολόγιο πρόγραμμα.....	9
Σχολικές γιορτές - εκδηλώσεις/αργίες.....	10
Σχολικοί χώροι.....	10

Διάλειμμα.....	10
Σχολικό πρόγραμμα.....	10
Συμπεριφορά-Δικαιώματα-Υποχρεώσεις.....	10
Καινοτόμες πρακτικές που έχουν υιοθετηθεί στο νηπιαγωγείο.....	13
Άλλα θέματα.....	13
4.Επικοινωνία και Συνεργασία Γονέων/Κηδεμόνων- Σχολείου.....	14
Σύλλογος Γονέων και Κηδεμόνων.....	14
Σχολικό Συμβούλιο.....	16
Η σημασία της συνέργειας όλων.....	16
Άρθρο 5: Πολιτική του σχολείου προστασίας από πιθανούς κινδύνους.....	16
Αντιμετώπιση έκτακτων αναγκών.....	17
Άρθρο 6: Εσωτερικός Κανονισμός Λειτουργίας-Διαδικασίες διασφάλισης της εφαρμογής του.....	21
Πηγές.....	

## ΕΣΩΤΕΡΙΚΟΣ ΚΑΝΟΝΙΣΜΟΣ ΛΕΙΤΟΥΡΓΙΑΣ

### Εισαγωγή

Ο Εσωτερικός Κανονισμός Λειτουργίας του Σχολείου (άρθρο 37, Ν. 4692/2020) επιδιώκει να εξασφαλίζει τις προϋποθέσεις και τις συνθήκες που είναι απαραίτητες για

να πραγματοποιείται καλύτερα το έργο του σχολείου και οι στόχοι της σχολικής κοινότητας (μαθητές, βοηθητικό προσωπικό, γονείς/κηδεμόνες, εκπαιδευτικοί).

### ***Σύνταξη, έγκριση και τήρηση του Κανονισμού***

Ο Εσωτερικός Κανονισμός Λειτουργίας συντάχθηκε από την Προϊσταμένη του Νηπιαγωγείου. Εγκρίθηκε με την υπ. Αριθ.6η/22-9-2023 πράξη του Νηπιαγωγείου Άνω Καστριτσίου.

### ***Ταυτότητα και όραμα του σχολείου μας***

Το Νηπιαγωγείο Άνω Καστριτσίου ιδρύθηκε το 1985. Δέχεται μαθητές από την ευρύτερη περιοχή σύμφωνα με τον αριθμό της σχολικής περιφέρειας της πρωτοβάθμιας εκπαίδευσης (θέση Ορτό και πάνω). Το Νηπιαγωγείο είναι μονοθέσιο.

Σκοπός του Νηπιαγωγείου, σύμφωνα με την κείμενη νομοθεσία είναι να βοηθήσει τα παιδιά να αναπτυχθούν σωματικά, συναισθηματικά, νοητικά και κοινωνικά. Σύμφωνα με το άρθρο 3, του Ν. 1566/1985, <https://www.minedu.gov.gr/publications/docs/2018/EPAL-N-1566-1985-pdf> το Νηπιαγωγείο βοηθά τα νήπια «να καλλιεργούν τις αισθήσεις τους, να οργανώνουν τις πράξεις τους, κινητικές και νοητικές, να εμπλουτίζουν και να οργανώνουν τις εμπειρίες τους από το φυσικό και το κοινωνικό περιβάλλον, να αναπτύσσουν πρωτοβουλίες, ελεύθερα και αβίαστα, να αναπτύσσουν την ικανότητα κατανόησης και έκφρασης, με σύμβολα γενικά και ιδιαίτερα, στους τομείς της Γλώσσας, των Μαθηματικών και της Αισθητικής».

## **1.Βασικές αρχές και στόχοι του Εσωτερικού Κανονισμού Λειτουργίας.**

Ο Κανονισμός περιλαμβάνει όρους και κανόνες, κατανομή αρμοδιοτήτων και ευθυνών, δικαιωμάτων και υποχρεώσεων, για όλα τα μέλη της σχολικής κοινότητας και διδακτικό κλίμα που διευκολύνει την απρόσκοπτη, μεθοδική και αποτελεσματική λειτουργία του.

## **2.Λειτουργία του σχολείου**

### ***Έναρξη/ λήξη μαθημάτων. Διδακτικό ωράριο***

Το 1/Θ Νηπιαγωγείο Άνω Καστριτσίου αποτελείται από το υποχρεωτικό πρωινό τμήμα (νήπια και προνήπια και διαρκεί από τις 8.30 μέχρι τις **13.00**) . Υπηρετούν σε αυτό για το τρέχον σχολικό έτος 1 εκπαιδευτικός γενικής παιδείας κι ένα άτομο ως βοηθητικό προσωπικό-καθαρίστρια.

Σχολικό έτος:

Έναρξη σχολικού έτους: 1<sup>η</sup> Σεπτεμβρίου

Λήξη σχολικού έτους: 31 Αυγούστου επόμενου έτους.

Διδακτικό έτος:

1<sup>η</sup> Σεπτεμβρίου-21 Ιουνίου επόμενου έτους.

Έναρξη εκπαιδευτικών δραστηριοτήτων: 12 Σεπτεμβρίου

Λήξη εκπαιδευτικών δραστηριοτήτων: 15 Ιουνίου επόμενου έτους.

Το Νηπιαγωγείο λειτουργεί ως δημόσιο τις 5 εργάσιμες ημέρες της εβδομάδας και ακολουθεί το Ωρολόγιο Πρόγραμμα του Ενιαίου Τύπου Ολοήμερου Νηπιαγωγείου [άρθρο 23, ν.4559/2018 ΦΕΚ 142 Α)].

### **Ωράριο λειτουργίας/προσέλευση- αποχώρηση**

Οι μαθητές προσέρχονται στο Νηπιαγωγείο από τις 8.15 π.μ. έως τις 8.30 π.μ. . Ελάχιστος αριθμός για την λειτουργία του είναι 5 νήπια/ προνήπια. Για το σχ.έτος 2022-2023 δεν θα λειτουργήσει πρόωρη υποδοχή, καθώς δεν λειτουργεί το ολοήμερο τμήμα.

Η έγκαιρη προσέλευση βοηθά στην εύρυθμη λειτουργία του σχολείου. Οι ενήλικες που συνοδεύουν τους μαθητές δεν εισέρχονται- λόγω των ειδικών συνθηκών- μέσα στον χώρο του Νηπιαγωγείου, αλλά παραδίδουν τα παιδιά τους στην κεντρική πόρτα του Νηπιαγωγείου.

Η αυλόπορτα και η εξώπορτα του Νηπιαγωγείου, κλειδώνονται στις 8.30 π.μ. και παραμένουν κλειστές σε όλη την διάρκεια λειτουργίας του σχολείου, για λόγους ασφαλείας των μαθητών. Ανοίγουν μόνο στις 13.00 μ.μ. (αποχώρηση πρωινού τμήματος). Εάν κάποιος/α νήπιο/α προσέρχονται με καθυστέρηση γίνονται δεκτά με άδεια της Προϊσταμένης κι εφόσον αναφέρουν τον λόγο της καθυστέρησής τους.

Κατά την αποχώρηση τα παιδιά παραδίδονται μόνο στους αναγραφόμενους ενήλικες στην υπεύθυνη δήλωση προσέλευσης/αποχώρησης που συμπλήρωσαν οι γονείς τους κατά την εγγραφή τους.

Η ευθύνη για την ασφάλεια των παιδιών μετά το ωράριο λειτουργίας ανήκει αποκλειστικά στον γονέα ή κηδεμόνα. Οι γονείς/κηδεμόνες είναι υποχρεωμένοι να γνωρίζουν το ωράριο των παιδιών τους και να προσέρχονται έγκαιρα για την παραλαβή τους, παραμένοντας έξω από την είσοδο του σχολείου. Κάθε καθυστέρησή τους δημιουργεί κινδύνους για την ασφάλεια των μαθητών/μαθητριών που παρακολουθούν το σχολικό πρόγραμμα και παρεμποδίζει την λειτουργία της σχολικής μονάδας.

Οι μαθητές σε καμιά περίπτωση δεν φεύγουν πριν από την λήξη των μαθημάτων. Αν παρουσιαστεί ανάγκη αποχώρησης, όπως π.χ. ασθένεια, αυτή θα γίνει με την συνοδεία γονέα ή κηδεμόνα και την υπογραφή σχετικής υπεύθυνης δήλωσης. Επίσης, εάν κάποιος γονέας χρειαστεί να πάρει το παιδί του για ειδικό λόγο πριν από την λήξη των

μαθημάτων, αυτό θα γίνει εφόσον ενημερώσει έγκαιρα την Προϊσταμένη του Νηπιαγωγείου και συμπληρώσει υπεύθυνα με τους λόγους πρόωρης αποχώρησης του παιδιού του από την σχολική μονάδα. (Προεδρικό Διάταγμα 79/2017, άρθρο 12, παράγραφος 10).

### **3.Σχολική και Κοινωνική Ζωή**

#### ***Εγγραφές νηπίων***

Η εγγραφή των προνηπίων γίνεται ηλεκτρονικά με ευθύνη των γονέων τους μέσω της ψηφιακής υπηρεσίας gov.gr.

Το πιστοποιητικό γέννησης εκδίδεται από την Προϊσταμένη.

Οι γονείς υποχρεώνονται να προσκομίζουν έγκαιρα:

- Το βιβλιάριο υγείας του παιδιού ή άλλο στοιχείο, στο οποίο να φαίνεται ότι έγιναν τα προβλεπόμενα από τον νόμο εμβόλια.
- Το Ατομικό Δελτίο Υγείας Μαθητή (ΑΔΥΜ).
- Υπεύθυνη δήλωση του γονέα/κηδεμόνα ότι αναλαμβάνει την ευθύνη για την ασφαλή μετακίνηση του νηπίου από και προς το σχολείο.
- Αποδεικτικό στοιχείο (π.χ. λογαριασμός ΔΕΗ, μισθωτήριο οικίας, ή άλλο έγγραφο), από το οποίο θα φαίνεται η διεύθυνση κατοικίας του μαθητή.

#### ***Ηλικία φοίτησης/επιλογή νηπίων***

Στο Νηπιαγωγείο φοιτούν δυο ηλικίες νηπίων. Τα νήπια, τα οποία στις 31 Δεκεμβρίου του έτους εγγραφής συμπληρώνουν ηλικία πέντε (5) ετών και τα προνήπια, τα οποία στις 31 Δεκεμβρίου του έτους εγγραφής συμπληρώνουν ηλικία τεσσάρων (4) ετών

(άρθρο 73 παρ. 1<sup>α</sup>, Ν3518/21-12-2006). **Γίνονται δεκτά τα νήπια της πρώτης και της δεύτερης ηλικίας.**

### **Φοίτηση/απουσίες**

Η φοίτηση στο Νηπιαγωγείο είναι υποχρεωτική. Για να εγγραφούν τα παιδιά στην Δημοτικού χρειάζεται βεβαίωση φοίτησης από το Νηπιαγωγείο στο τέλος της σχολικής χρονιάς. Επομένως, η ανελλιπής φοίτηση είναι απαραίτητη προϋπόθεση, τόσο για την ομαλή προσαρμογή στο σχολικό περιβάλλον, όσο και για την απρόσκοπτη παρακολούθηση του προγράμματος δραστηριοτήτων του Νηπιαγωγείου.

Οι απουσίες καταχωρίζονται στο πληροφοριακό σύστημα του ΥΠΑΙΘ από την προϊσταμένη σε καθημερινή βάση, γι αυτό τον λόγο θα πρέπει να γνωρίζουμε την αιτιολόγησή τους. Αν οι απουσίες ξεπεράσουν τις 100, η φοίτηση στο Νηπιαγωγείο επαναλαμβάνεται. Επανάληψη φοίτησης στο Νηπιαγωγείο για ένα έτος μπορεί να γίνει κι όταν διαπιστώνεται από ιατροπαιδαγωγική υπηρεσία ή την Συντονίστρια προσχολικής αγωγής ότι το νήπιο παρουσιάζει σοβαρές δυσκολίες παρακολούθησης των μαθημάτων της Α΄ Δημοτικού και εφόσον οι γονείς το επιθυμούν.

Αν το παιδί είναι άρρωστο απαιτείται ιατρική βεβαίωση, στην οποία αναφέρεται το είδος της ασθένειας που είχε και ότι μπορεί να επανέλθει στο νηπιαγωγείο χωρίς να υπάρχει κίνδυνος μετάδοσης της ασθένειάς του στα άλλα παιδιά. Αν δεν ήταν άρρωστο, απαιτείται βεβαίωση των γονέων, στην οποία αναφέρεται ο λόγος της απουσίας του.

Αν κάποιο παιδί υποβάλλεται σε φαρμακευτική αγωγή ή αν έχει ευαισθησία σε φάρμακα, σε τροφές ή σε κάτι άλλο, θα πρέπει να ενημερωθεί η νηπιαγωγός. Σύμφωνα με την νομοθεσία, απαγορεύεται η χρήση φαρμάκων από τους νηπιαγωγούς. Προβλέπεται η παροχή πρώτων βοηθειών και η τηλεφωνική ενημέρωση των γονέων του παιδιού ή του ΕΚΑΒ (σε περίπτωση εξαιρετικού περιστατικού).



### **Ωρολόγιο Πρόγραμμα**

Το Ωρολόγιο πρόγραμμα του Νηπιαγωγείου καθορίζεται από το Προεδρικό Διάταγμα 79/1-8-2017, συντάσσεται από την Προϊσταμένη και υπογράφεται από τον Προϊστάμενο Εκπαιδευτικών Θεμάτων Α/θμιας Εκπαίδευσης Αχαΐας.

Με στόχο την παροχή ποιοτικής και άρτιας εκπαίδευσης, οργανώνουμε και πραγματοποιούμε καινοτόμα προγράμματα, με διεπιστημονικό/ διαθεματικό και βιωματικό χαρακτήρα, που απορρέουν από τις κλίσεις, τα ενδιαφέροντα και τις εμπειρίες.

Το πρόγραμμα δραστηριοτήτων συμπληρώνεται με εκπαιδευτικές επισκέψεις σε Μουσεία, θέατρα, πολυχώρους, με θρησκευτικές και επετειακές εκδηλώσεις. Κατά την πραγματοποίηση των εκδηλώσεων, τηρείται το ημερήσιο σχολικό διδακτικό ωράριο. Στην περίπτωση μεταφοράς ωραρίου σε απογευματινές ώρες (έως δύο φορές κατά την διάρκεια του σχολικού έτους), για την πραγματοποίηση εκδηλώσεων (θρησκευτικών, επετειακών, λήξη του σχολικού έτους), ενημερώνεται ο Συντονιστής/στρια εκπαιδευτικού έργου και ο Διευθυντής/ντρια εκπαίδευσης. Στην περίπτωση εκδηλώσεων-δραστηριοτήτων που πραγματοποιούνται εκτός του σχολείου και απαιτούν μετακίνηση των μαθητών, υπάρχει πάντα έγκαιρη ενημέρωση των γονέων και γραπτή έγκρισή τους. Όσοι μαθητές δεν παίρνουν μέρος στις εξόδους, παραμένουν στην οικία τους, μετά από έγκαιρη ενημέρωση των γονέων τους. (άρθρο 16, παρ. 10 Π.Δ. 79/2017). **Για το σχολικό έτος 2023-2024 εντάσσεται στο πρόγραμμα η διδακτική ενότητα “ Εργαστήρια Δεξιοτήτων”.Στο νηπιαγωγείο μας θα πραγματοποιηθούν εργαστήρια δεξιοτήτων στους 4 θεματικούς κύκλους.**

### **Σχολικές γιορτές-εκδηλώσεις/αργίες**

Το Νηπιαγωγείο δεν λειτουργεί:

- Τα Σάββατα και τις Κυριακές
- Την 28<sup>η</sup> Οκτωβρίου (εθνική εορτή)
- Την 17<sup>η</sup> Νοεμβρίου (την ημέρα αυτή γίνονται εκδηλώσεις για την επέτειο του πολυτεχνείου μέσα στο πρωινό ωράριο εργασίας με την συμμετοχή των μαθητών και του διδακτικού προσωπικού. Όταν η 17<sup>η</sup> Νοεμβρίου

είναι Σάββατο ή Κυριακή, οι εκδηλώσεις πραγματοποιούνται την προηγούμενη Παρασκευή).

- Από 24 Δεκεμβρίου μέχρι και 7 Ιανουαρίου (διακοπές Χριστουγέννων).
- Την 30<sup>η</sup> Ιανουαρίου, εορτή των Τριών Ιεραρχών (εκκλησιασμός και σχετικές εκπαιδευτικές εκδηλώσεις).
- Την 9<sup>η</sup> Μαρτίου, εορτή των Πολιούχων του Άνω Καστρισιού Αγίων Σαράντα Μαρτύρων.
- Την Καθαρή Δευτέρα
- Την 25<sup>η</sup> Μαρτίου (εθνική εορτή)
- Από την Μ. Δευτέρα μέχρι την Παρασκευή της Διακαινησίμου (διακοπές Πάσχα)
- Την 1<sup>η</sup> Μαΐου
- Του Αγίου Πνεύματος
- Από 22 Ιουνίου μέχρι και 31 Αυγούστου (θερινές διακοπές)

#### Ειδικότερα

- Οι εκδηλώσεις για την 28<sup>η</sup> Οκτωβρίου και την 25<sup>η</sup> Μαρτίου πραγματοποιούνται στις 27 Οκτωβρίου και στις 24 Μαρτίου αντίστοιχα. Μετά την λήξη της γιορτής οι μαθητές αποχωρούν και δεν λειτουργεί το ολόημερο. Στην περίπτωση που 28<sup>η</sup> Οκτωβρίου και 25<sup>η</sup> Μαρτίου είναι Κυριακή ή Δευτέρα, οι εκδηλώσεις γίνονται την προηγούμενη Παρασκευή.
- Έκτακτες εορταστικές εκδηλώσεις πραγματοποιούνται με απόφαση του υπουργού Εθνικής Παιδείας και Θρησκευμάτων ή του οικείου Νομάρχη όταν πρόκειται για εκδήλωση τοπικού ενδιαφέροντος.
- Το Νηπιαγωγείο μπορεί να πάρει μέρος στον γενικό εορτασμό εθνικών ή τοπικών εορτών, σύμφωνα με το πρόγραμμα της Νομαρχίας ή της δημοτικής αρχής.

- Ο εκκλησιασμός των νηπίων γίνεται μετά από απόφαση του διδακτικού προσωπικού, έγκαιρη ενημέρωση των γονέων και γραπτή έγκρισή τους.
- Το Νηπιαγωγείο παραμένει κλειστό όταν οι Νηπιαγωγοί παρακολουθούν υποχρεωτικά σεμινάρια του/της Σχολικού Συντονιστή/στριας και κατά τις εκλογές (Δημοτικές, Βουλευτικές, Συνδικαλιστικές).

### **Σχολικοί χώροι**

Τόσο η υλικοτεχνική υποδομή, όσο και ο εξοπλισμός του κτιρίου (επίπλωση, εποπτικά μέσα, υλικά), πρέπει να επαρκούν και να ανταποκρίνονται στις σύγχρονες μαθησιακές ανάγκες.

Παιδαγωγικό και οικοδομικό υλικό υπάρχει αρκετό στο Νηπιαγωγείο μας μέσω δωρεών γονέων και μέσω της Σχολικής Επιτροπής.

Ο Διευθυντής/Προϊστάμενος της σχολικής μονάδας μεριμνά για την καθαριότητα του κτιρίου, τις εγκαταστάσεις (θέρμανση, υδραυλική-ηλεκτρολογική συντήρηση), την πυρασφάλεια, την εξάλειψη εστιών πρόκλησης ατυχημάτων και την επάρκεια του χώρου. Επίσης, εξασφαλίζει την έγκριση των αρμοδίων αρχών για κάθε εργασία κτιριακής φύσεως, είναι υπεύθυνος για την παραγγελία διδακτικών και εξοπλιστικών μέσων και την κατάλληλη διαμόρφωση του αύλειου χώρου.

Οι εκπαιδευτικοί καλλιεργούν στους μαθητές την αίσθηση του σεβασμού και της ευθύνης σε ό,τι αφορά την κινητή-ακίνητη περιουσία του Νηπιαγωγείου. Για τις φθορές που προκαλούν οι μαθητές στην περιουσία του Νηπιαγωγείου η δαπάνη αποκατάστασης βαρύνει τον κηδεμόνα.

### **Διάλειμμα**

Κατά την διάρκεια του διαλείμματος οι μαθητές/μαθήτριες βγαίνουν στο προαύλιο, όπως προβλέπεται από το Ωρολόγιο Πρόγραμμα.

Σε περίπτωση κακοκαιρίας μένουν στην αίθουσα και απασχολούνται με διάφορες δραστηριότητες, παιχνίδια στις γωνιές, προβολή video από τον προτζέκτορα κ.λπ.

Το διάλειμμα είναι χρόνος παιχνιδιού και ανάπτυξης κοινωνικών σχέσεων για τους μαθητές και οποιοδήποτε πρόβλημα προκύπτει μεταξύ τους αντιμετωπίζεται από τον/την εκπαιδευτικό που βρίσκεται στο προαύλιο.

Κατά την διάρκεια του διαλείμματος δεν επιτρέπεται ανήλικος ή ενήλικος να παρακολουθεί, να συνομιλεί ή να δίνει αντικείμενα στους μαθητές από τα κάγκελα του προαύλιου χώρου.

### ***Σχολικό πρόγραμμα***

Η φοίτηση στο Νηπιαγωγείο αποτελεί έναν σημαντικό σταθμό στη ζωή του νηπίου για την μάθηση, την προσωπική ανάπτυξη και κοινωνικοποίησή του. Οι μαθητές συμμετέχουν ενεργά στην καθημερινή εκπαιδευτική διαδικασία, σεβόμενοι τους κανόνες της τάξης και το δικαίωμα των συμμαθητών τους για μάθηση.

Τα παιδιά μαθαίνουν να συν-εργάζονται, να αλληλεπιδρούν, να αυτενεργούν, να είναι υπεύθυνα. Η συνεργασία γονέων/κηδεμόνων και εκπαιδευτικών προβλέπει στην υγιή ανάπτυξη παιδιών με ολοκληρωμένη προσωπικότητα.

### ***Συμπεριφορά-Δικαιώματα-Υποχρεώσεις***

Ο Διευθυντής/τρια ή Προιστάμενος/η:

- είναι υπεύθυνος/η, σε συνεργασία με τους εκπαιδευτικούς, για την ομαλή λειτουργία του Σχολείου και την διαμόρφωση δημοκρατικού κλίματος.
- Ενημερώνει τους εκπαιδευτικούς για την νομοθεσία, τις εγκυκλίους, τις αποφάσεις που αφορούν την λειτουργία του Σχολείου και τις αρμοδιότητες του Συλλόγου Διδασκόντων.

- Μεριμνά για την εξασφάλιση παιδαγωγικών μέσων και εργαλείων.
- Είναι υπεύθυνος/η, μαζί με τους εκπαιδευτικούς, για την καθαριότητα του νηπιαγωγείου, την προστασία της υγείας και της ασφάλειας των μαθητών.
- Διαμορφώνει θετικό κλίμα στο σχολείο και αρμονικές σχέσεις ανάμεσα στα μέλη της σχολικής κοινότητας.

#### Οι εκπαιδευτικοί

- Εκπαιδεύουν τους μαθητές σύμφωνα με τους στόχους της προσχολικής εκπαίδευσης και την καθοδήγηση των στελεχών της εκπαίδευσης.
- Προετοιμάζουν και οργανώνουν την εκπαιδευτική διαδικασία εφαρμόζοντας σύγχρονες μεθόδους διδασκαλίας.
- Συνεργάζονται με τους μαθητές καλλιεργώντας, με το παράδειγμά τους, δημοκρατική συμπεριφορά.
- Συνεργάζονται αρμονικά με τους γονείς/κηδεμόνες των μαθητών, ενημερώνοντάς τους για την φοίτηση, την συμπεριφορά και την εξέλιξη των παιδιών τους.
- Φροντίζουν για την πρόοδο όλων των παιδιών προσφέροντάς τους παιδεία διανοητική, ηθική και κοινωνική.
- Συμβάλλουν στην δημιουργία εποικοδομητικού σχολικού κλίματος.
- Ενδιαφέρονται για το οικογενειακό και κοινωνικό περιβάλλον των παιδιών, λαμβάνοντας υπόψη τους παράγοντες που επηρεάζουν την πρόοδο και συμπεριφορά των μαθητών ώστε με κατάλληλες παιδαγωγικές ενέργειες να αντιμετωπισθούν πιθανά προβλήματα.
- Καλλιεργούν στους μαθητές πνεύμα αλληλεγγύης και συλλογικότητας.
- Συνεργάζονται με εκπαιδευτικούς ειδικής αγωγής για την στήριξη μαθητών με ειδικές εκπαιδευτικές ανάγκες και των οικογενειών τους.

- Συνεργάζονται με τον προϊστάμενο/η, τους γονείς και τα στελέχη εκπαίδευσης για την καλύτερη δυνατή αντιμετώπιση προβλημάτων συμπεριφοράς μαθητών/τριών.
- Ανανεώνουν και εμπλουτίζουν τις γνώσεις τους μέσω των διαφόρων μορφών επιμόρφωσης που τους παρέχονται.

### ***Προισταμένη-Διδακτικό προσωπικό***

Η συνεργασία προϊσταμένης-διδακτικού προσωπικού είναι απαραίτητη για την ομαλή λειτουργία του νηπιαγωγείου. Αυτή πρέπει να στηρίζεται στον αμοιβαίο σεβασμό, την αλληλοβοήθεια, την δημιουργία ήρεμου και ευχάριστου κλίματος στο σχολείο.

Θα πρέπει να τηρείται εκεμύθεια σε θέματα που αφορούν κάποιους μαθητές. Όταν μαθητής απουσιάζει περισσότερες από τρεις (3) ημέρες επικοινωνούν με τους γονείς για την αιτία της απουσίας.

Σημαντική επίσης, κρίνεται και η καλή συνεργασία με τους γονείς. Οι εκπαιδευτικοί συζητούν με τους γονείς θέματα που αφορούν τα παιδιά τους προσβλέποντας, όσο είναι δυνατόν, στην βελτίωση των γνωστικών, κοινωνικών και συναισθηματικών δεξιοτήτων των παιδιών.

Στην περίπτωση που κάποιο νήπιο χρειάζεται υποστήριξη από ειδικούς επιστήμονες σε θέματα μαθησιακά, συμπεριφοράς, λόγου κ.λ.π., οι εκπαιδευτικοί ενημερώνουν και κατευθύνουν τους γονείς προς την λύση του θέματος. Για το σχολικό έτος 2022-2023 δεν υπάρχει διδακτικό προσωπικό ,επειδή δεν λειτουργεί το ολοήμερο τμήμα.

### ***Συμπεριφορά μαθητών/τριών. Παιδαγωγικός έλεγχος***

Το νηπιαγωγείο αποτελεί την βαθμίδα εκπαίδευσης, η οποία θα δώσει την ευκαιρία στον μαθητή να κοινωνικοποιηθεί, να γελάσει, να μάθει παίζοντας, καθώς το παιχνίδι γίνεται μέσο μάθησης και κυρίως να μάθει πώς να μαθαίνει.

Για να επιτευχθεί η εύρυθμη λειτουργία της σχολικής κοινότητας οι μαθητές πρέπει να τηρούν συγκεκριμένους κανόνες συμπεριφοράς. Οφείλουν να συμπεριφέρονται με σεβασμό και ευγένεια τόσο προς το εκπαιδευτικό προσωπικό όσο και προς τους συμμαθητές τους.

Οι βίαιες ενέργειες ή παρεκκλίνουσες πράξεις πρέπει να αποφεύγονται.

Τα νήπια οφείλουν να επιδεικνύουν σεβασμό προς το φυσικό περιβάλλον, τα περιουσιακά στοιχεία του νηπιαγωγείου καθώς και την παρουσία των άλλων. Πρέπει, επίσης, να σέβονται τα προσωπικά αντικείμενα των συμμαθητών τους. Δεν επιτρέπονται είδη αξίας και κάθε είδους αντικείμενα που η χρήση τους μπορεί να θέσει σε κίνδυνο την σωματική ακεραιότητα των μαθητών.

Κατά την διάρκεια των μαθημάτων οφείλουν να τηρούν τους κανόνες της τάξης και να συμμετέχουν ενεργά στην εκπαιδευτική διαδικασία.

Απευθύνονται στους εκπαιδευτικούς και στην διεύθυνση του σχολείου για κάθε πρόβλημα που τους απασχολεί.

Προσπαθούν να λύνουν τις διαφωνίες τους με διάλογο. Στην περίπτωση που γίνονται αποδέκτες ή παρατηρητές οποιασδήποτε μορφής βίαιης συμπεριφοράς ενεργούν ως εξής:

- Συζητούν ειρηνικά με όποιον έχουν διαφορά
- Απευθύνονται στον εκπαιδευτικό του τμήματος
- Απευθύνονται στον προϊστάμενο/η του νηπιαγωγείου
- Υιοθετούν αιεφορικές πρακτικές, όπως η ανακύκλωση υλικών.

Στις σχολικές εκδηλώσεις και στις διδακτικές επισκέψεις ακολουθούν τους συνοδούς εκπαιδευτικούς και συμπεριφέρονται με ευγένεια και ευπρέπεια.

Η τήρηση των κανόνων του σχολείου επιβάλλεται για λόγους ασφαλείας των μαθητών. Οι μαθητές που παραβαίνουν τους κανόνες συμπεριφοράς θα διαπράττουν σχολικό παράπτωμα και θα λαμβάνονται παιδαγωγικά μέτρα και διακριτικές προσωπικές επισημάνσεις, σύμφωνα με τις αρχές της ψυχολογίας και παιδαγωγικής που διέπουν την ηλικία τους. Πρώτοι θα ενημερώνονται οι γονείς.

Σύμφωνα με την ισχύουσα νομοθεσία, τα ζητήματα παραβατικής συμπεριφοράς στο σχολείο αποτελούν αντικείμενο συνεργασίας των γονέων/κηδεμόνων με τους εκπαιδευτικούς της τάξης, την προϊσταμένη της σχολικής μονάδας, τον σύλλογο διδασκόντων και τον συντονιστή/στρια εκπαιδευτικού έργου για την καλύτερη δυνατή παιδαγωγική αντιμετώπισή της. Πριν από κάθε απόφαση λαμβάνεται υπόψη η αρχή

του σεβασμού της προσωπικότητας και των δικαιωμάτων του παιδιού. Σωματικές ποινές δεν επιτρέπονται. (άρθρο 23 του Ν. 4559/2018).

Για την πρόληψη Φαινομένων Βίας και Σχολικού Εκφοβισμού βασικό ρόλο αποτελεί η ανάπτυξη θετικού σχολικού κλίματος όπου επικρατεί ο αμοιβαίος σεβασμός, ο σεβασμός στη διαφορετικότητα, η συνεργασία Νηπιαγωγείου-Οικογένειας, η συνεργασία Νηπιαγωγείου με φορείς κ.τ.λ.. Ειδικότερα για το θέμα αυτό θα υλοποιήσουμε πρόγραμμα στα Εργαστήρια Δεξιοτήτων με θέμα: <<Κι αν ήμουν εγώ?>>, ενώ θα επισκεφθεί το Νηπιαγωγείο μας και η θεατρική ομάδα Α(Γ)CΤ Παράλληλες Κίτρινες Γραμμές όπου θα παρουσιάσει χοροθεατρική παράσταση με σκοπό την προώθηση της ενσυναίσθησης και της διαφορετικότητας και γενικότερα της θετικής συμπεριφοράς στις σχέσεις μαθητών/τριών.

#### ***Καινοτόμες πρακτικές που έχουν υιοθετηθεί στο νηπιαγωγείο.***

Παιχνίδια ρόλων, επαναπλαισίωση διαταρακτικής συμπεριφοράς με εναλλακτικούς τρόπους κοινωνικά αποδεκτούς, ανάγνωση ιστοριών που στοχεύουν στην συναισθηματική οργάνωση του παιδιού, ψυχοκινητικές δραστηριότητες, τεχνικές αυτορρύθμισης συμπεριφοράς, παροχή κινήτρων ανάλογα με τα ενδιαφέροντα και τις κλίσεις των παιδιών.

#### ***Άλλα θέματα***

##### **Εμβολιασμός μαθητών/τριών**

Σύμφωνα με την εθνική επιτροπή εμβολιασμών υποχρεωτικά είναι όλα εκείνα τα εμβόλια που είναι ενταγμένα στο εθνικό πρόγραμμα εμβολιασμών. Οι γονείς για την εγγραφή του παιδιού τους στο νηπιαγωγείο προσκομίζουν το βιβλιάριο υγείας ή άλλο στοιχείο από το οποίο αποδεικνύεται ότι έγιναν τα προβλεπόμενα εμβόλια. Όσον αφορά στην χορήγηση φαρμακευτικής αγωγής από τον/την νηπιαγωγό σε κάποιο νήπιο, αυτή η πράξη δεν προβλέπεται από την ισχύουσα νομοθεσία.

##### **Υγεία**

Στον τομέα της υγείας επιδιώκεται ευαισθητοποίηση των μαθητών σε θέματα :

-προστασίας της υγείας τους(πλύσιμο χεριών, δοντιών),



-προαγωγής της υγείας τους (σωματική άσκηση),

-αναγνώρισης και προτίμησης υγιεινών τροφών.

Ιώσεις:Όταν ένα παιδί είναι άρρωστο παραμένει στο σπίτι ή αν αρρωστήσει στο νηπιαγωγείο οι γονείς το παραλαμβάνουν άμεσα φροντίζοντας για ιατρική βοήθεια.

#### Δανειστική Βιβλιοθήκη

**Η Βιβλιοθήκη μας θα λειτουργήσει ως δανειστική κι αυτή τη σχολική χρονιά.** Τα βιβλία θα πρέπει να επιστρέφονται στο νηπιαγωγείο χωρίς φθορές. Αν κάποιο βιβλίο δεν επιστραφεί την ημέρα που προβλέπεται αυτό, ο μαθητής δεν θα δανειστεί άλλο μέχρι να το επιστρέψει.

#### Προετοιμασία γεύματος -γεύμα

Κάθε παιδί από την αρχή της σχολικής χρονιάς έχει μαζί του μια σχολική τσάντα νηπιαγωγείου, μέσα στην οποία μεταφέρει το πρόγευμα. . Επίσης, πρέπει να έχει μια μικρή υφασμάτινη πετσέτα, την οποία θα στρώνει πάνω στο τραπέζι, το μπολ του φαγητού του, κουτάλι ή πιρούνι και το παγουρίνο του. Καλό είναι το παιδί να έχει φαγητό που του αρέσει και δεν δυσκολεύεται να το φάει. Οι τροφές θα πρέπει να είναι υγιεινές και να αποφεύγονται γαριδάκια, τσιπς, σοκολάτες, κρουασάν, τσίχλες, καραμέλες, ξηροί καρποί για όλους υγείας και ασφάλειας του παιδιού.

#### Παροχή σύγχρονης εξ αποστάσεως εκπαίδευση

Σε περίπτωση που το σχολείο τεθεί σε αναστολή λειτουργίας για διάφορους έκτακτους λόγους, όπως λόγω covid-19, σύμφωνα με τις οδηγίες του ΥΠΑΙΘ, παρέχεται σύγχρονη και ασύγχρονη εξ αποστάσεως εκπαίδευση μέσω της πλατφόρμας webex, eclass, e-me.

#### **4.Επικοινωνία και συνεργασία γονέων/κηδεμόνων-σχολείου**

Η συνεργασία γονέων και διδακτικού προσωπικού κρίνεται απαραίτητη για την εύρυθμη λειτουργία του σχολείου. Μια συνεργασία η οποία θα πρέπει να διέπεται από ευγένεια, σοβαρότητα, σεβασμό, αλληλοεκτίμηση.

Οι γονείς, για οποιοδήποτε αίτημά τους απευθύνονται στον/στην εκπαιδευτικό της τάξης. Εάν δεν υπάρξει αποδεκτή λύση τότε απευθύνονται στον/στην προϊστάμενο /η του νηπιαγωγείου.

Οι γονείς ενημερώνονται για την πρόοδο και συμπεριφορά του παιδιού τους σε συναντήσεις με την νηπιαγωγό της τάξης εκτός διδακτικού ωραρίου, αλλά εντός ωραρίου εκπαιδευτικού. Κατά την διάρκεια της σχολικής χρονιάς πραγματοποιούνται τρεις (3) ενημερωτικές συναντήσεις με τους γονείς και τους εκπαιδευτικούς της σχολικής μονάδας. Η πρώτη στην αρχή της σχολικής χρονιάς, η δεύτερη μετά τα Χριστούγεννα και η Τρίτη προς την λήξη (μετά το Πάσχα). Επίσης, οι γονείς μπορούν να ενημερώνονται για την πρόοδο και συμπεριφορά των παιδιών τους την πρώτη Δευτέρα κάθε μήνα (από 13.10 μ.μ.-14.00μ.μ.). τέλος, ο/η εκπαιδευτικός μπορεί να κρίνει αναγκαία μια έκτακτη συνάντηση.

Οι γονείς επιπλέον, οφείλουν:

- Να διαβάζουν προσεκτικά τις ανακοινώσεις που αναρτώνται στον πίνακα ανακοινώσεων της κεντρικής εισόδου του σχολείου, αυτές που μεταφέρουν οι μαθητές, ή αυτές που επικοινωνούνται μέσω ηλεκτρονικού ταχυδρομείου.
- Να γνωστοποιούν εμπιστευτικά στην νηπιαγωγό της τάξης και την προϊσταμένη κάποια ιδιαιτερότητα που αφορά στην σωματική και ψυχική υγεία του παιδιού τους ή και κάποια αλλαγή στην ζωή του (νέο μωρό, διαζύγιο, απώλεια κ.λ.π.). Εάν η νηπιαγωγός είναι ενήμερη μπορεί να προετοιμάσει καλύτερα την συνεργασία της με το παιδί. Στην περίπτωση διαζευγμένων γονέων το νηπιαγωγείο πρέπει να γνωρίζει ποιος έχει την κηδεμονία του παιδιού.
- Να προσκομίζουν στο σχολείο τους αριθμούς τηλεφώνων τους για άμεση επικοινωνία μαζί τους. Στην περίπτωση που κάποιο νήπιο δηλώσει αδιαθεσία στο σχολείο ειδοποιείται τηλεφωνικά από την νηπιαγωγό ο γονέας/ κηδεμόνας για άμεση προσέλευση και παραλαβή του παιδιού.
- Να προσκομίζουν έγκαιρα τα διάφορα έγγραφα (π.χ. ΑΔ.Υ.Μ, Βιβλιάρια εμβολίων κ.λ.π.), που τους ζητούνται από το σχολείο.

- Να ενημερώνουν έγκαιρα το σχολείο για τους λόγους μακροχρόνιας ή επαναλαμβανόμενης απουσίας του παιδιού τους.
- Να συμμετέχουν στις συνεδριάσεις των συλλογικών οργάνων βοηθώντας έτσι στην εύρυθμη λειτουργία τους.
- Να προσκομίζουν στο σχολείο τυχόν διαγνώσεις από ιατροπαιδαγωγικούς φορείς, Κ.Ε.Σ.Υ., δημόσια νοσοκομεία κ.λ.π., ώστε οι εκπαιδευτικοί να ενημερώνονται προσαρμόζοντας ανάλογα με τις ανάγκες των παιδιών το παιδαγωγικό τους έργο.

Στην περίπτωση που υπάρχει κάποιο πρόβλημα ή παράπονο εκ μέρους των γονέων είτε για το σχολείο, είτε για εκπαιδευτικό ή μαθητή, συζητιέται με τον/την εκπαιδευτικό της τάξης ή του/την προϊστάμενο/η του σχολείου. Τα προβλήματα επιλύονται πάντα στην βάση του διαλόγου σχολείου-γονέων. Κανείς ενήλικας δεν έχει το δικαίωμα να νουθετεί, να επιπλήττει ή να τιμωρεί ΚΑΝΕΝΑ ΠΑΙΔΙ σε σχολικό χώρο.

#### *Σύλλογος Γονέων και Κηδεμόνων*

Ο σύλλογος γονέων και κηδεμόνων είναι ένας σημαντικός θεσμός που αποτελεί αναπόσπαστο μέρος της σχολικής κοινότητας. Κρίνεται απαραίτητη: α) η συμμετοχή όλων των γονέων/κηδεμόνων σε αυτόν, β) η άμεση συνεργασία του συλλόγου με τον/την προϊστάμενο/η του νηπιαγωγείου, γ) η συνεργασία του με τους εκπαιδευτικούς του σχολείου και δ) η συνεργασία του με τον πρόεδρο της σχολικής επιτροπής του οικείου δήμου.

**Υπάρχει Σύλλογος γονέων και κηδεμόνων Δημοτικού Σχολείου και Νηπιαγωγείου Άνω Καστριτσίου. .Για το Νηπιαγωγείο υπάρχει εκπρόσωπος γονέων η κύρια Ελένη Παπανδριοπούλου.**

#### *Σχολικό Συμβούλιο*

Σε κάθε σχολική μονάδα λειτουργεί το σχολικό συμβούλιο, στο οποίο συμμετέχουν ο σύλλογος διδασκόντων, το διοικητικό συμβούλιο του συλλόγου γονέων και κηδεμόνων και ο εκπρόσωπος της τοπικής αυτοδιοίκησης. Το έργο του σχολικού συμβουλίου είναι με την παρέμβασή του να προτείνει λύσεις που αφορούν στην υγιεινή, στην ασφάλεια του σχολικού χώρου και γενικότερα στην βελτίωση της υλικοτεχνικής υποδομής του νηπιαγωγείου. **Για το Νηπιαγωγείο μας το Σχολικό Συμβούλιο απαρτίζεται από την**

Προϊσταμένη, από την εκπρόσωπο των γονέων και τον εκπρόσωπο της τοπικής αυτοδιοίκησης κ. Χαράλαμπο Χρυσικόπουλο.

*Η σημασία της συνέργειας όλων*

Η σύμπραξη όλων των μελών της εκπαιδευτικής κοινότητας-μαθητών, εκπαιδευτικών, προισταμένου/ης, συλλόγου γονέων και κηδεμόνων σχολικής επιτροπής τοπικής αυτοδιοίκησης-κρίνεται αναγκαία στην επίτευξη του ρόλου του σχολείου.

*Άρθρο 5: Πολιτική του σχολείου προστασίας από πιθανούς κινδύνους.*

*Αντιμετώπιση έκτακτων αναγκών*

Σήμερα, απαιτείται αύξηση του βαθμού ετοιμότητας έναντι των φυσικών καταστροφών, καθώς τα τελευταία χρόνια παρουσιάζουν αυξητική τάση. Σε επίπεδο σχολικής μονάδας το πρωτόκολλο-σχέδιο διαχείρισης κρίσεων θεωρείται αναγκαίο για την διασφάλιση της σωματικής ακεραιότητας και της ψυχικής υγείας του ανθρώπινου δυναμικού του σχολείου.

Φάσεις σχεδίου υλοποίησης διαχείρισης κρίσεων:

- Προσδιορισμός της κρίσης - γεγονός (π.χ. πλημμύρα, πυρκαγιά)
- Επίπεδο αντιμετώπισης
- Ειδοποίηση - ενημέρωση όσων εμπλέκονται στην αντιμετώπιση της κρίσης
- Επιλογή τρόπου και πλαισίου ενημέρωσης των εμπλεκόμενων υπηρεσιών και φορέων, των γονέων και κηδεμόνων.
- Αξιολόγηση διαχείρισης της κρίσης

Για το νηπιαγωγείο απαραίτητη θεωρείται: α) η σύνταξη μιας ομάδας διαμόρφωσης σχεδίου αντιμετώπισης κρίσεων, που συνήθως είναι ο σύλλογος διδασκόντων με επικεφαλής την προϊσταμένη και β) ένα γενικό σχέδιο προετοιμασίας του νηπιαγωγείου για την αντιμετώπιση κρίσεων.

Στην αρχή της σχολικής χρονιάς επικαιροποιείται το σχέδιο μνημονίου ενεργειών που αφορά στην προστασία από σεισμούς και συνοδά φυσικά φαινόμενα. Επιπλέον, υλοποιούνται ασκήσεις ετοιμότητας κατά την διάρκεια των οποίων οι μαθητές/τριες

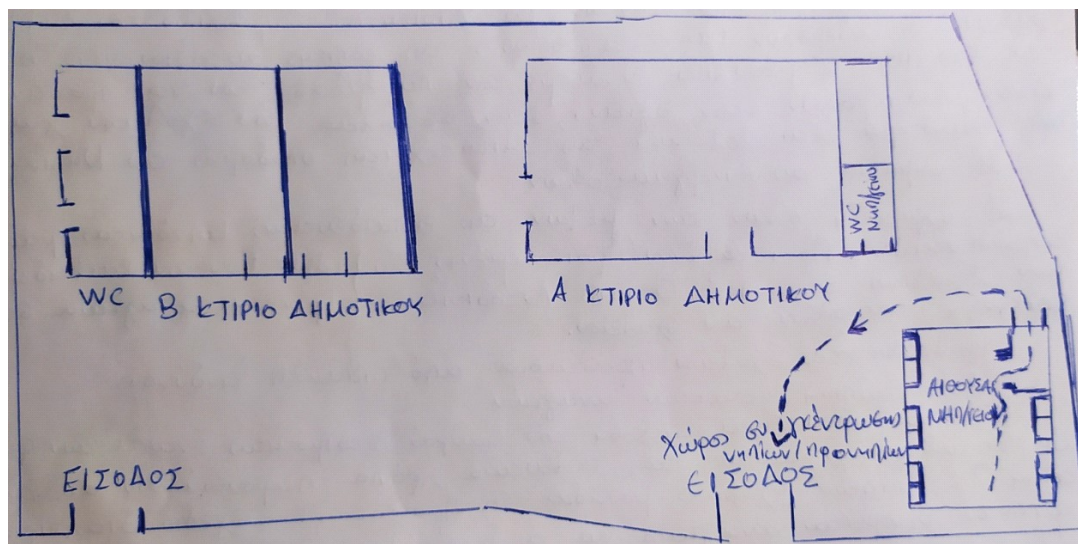
ενημερώνονται για τους βασικούς κανόνες και τρόπους αντίδρασης σε αυτά τα φαινόμενα.

Σε περίπτωση κρίσης, οι μαθητές/τριες παραδίδονται στους γονείς/κηδεμόνες τους ή σε αυτούς που οι γονείς/κηδεμόνες έχουν ορίσει γραπτώς για την παραλαβή των παιδιών τους από την σχολική μονάδα.

Σε καταστάσεις πανδημίας ή ακραίων καιρικών φαινομένων οι εκπαιδευτικοί, μαθητές/τριες, γονείς/κηδεμόνες οφείλουν να τηρούν πιστά τις οδηγίες των αρμόδιων φορέων/υπηρεσιών: π.χ. ΕΟΔΥ, ΤΠΑΙΘ, Υπ. Πολιτικής Προστασίας κ.λ.π. για την εύρυθμη λειτουργία της σχολικής μονάδας και την ασφάλεια των μελών της.

Χώρος συγκέντρωσης σε περίπτωση ανάγκης ορίζεται το προαύλιο του νηπιαγωγείου.

Ειδικό σχέδιο αποχώρησης λόγω έκτακτων συνθηκών.



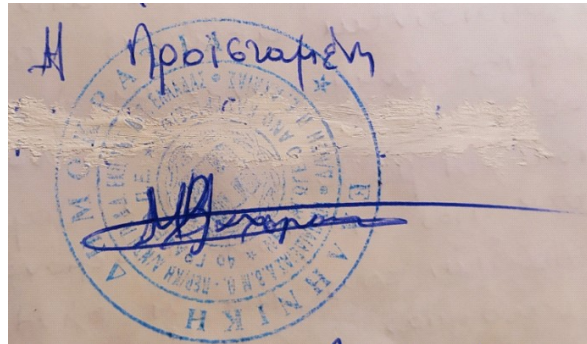
Άρθρο 6:Εσωτερικός Κανονισμός Λειτουργίας - Διαδικασίες διασφάλισης της εφαρμογής του

Ο κοινά συμφωνημένος Κανονισμός βασίζεται στην ισχύουσα νομοθεσία και στις σύγχρονες παιδαγωγικές και διδακτικές αρχές. Η τήρησή του από όλους τους παράγοντες του σχολείου είναι το θεμέλιο πάνω στο οποίο μπορεί το σχολείο να οικοδομήσει για να πετύχει τους στόχους και το όραμά του.

Θέματα που προκύπτουν στην εκπαιδευτική καθημερινότητα και δεν προβλέπονται από τον Κανονισμό αντιμετωπίζονται από τον Προϊστάμενο/η και τον Σύλλογο Διδασκόντων

σύμφωνα με τις αρχές της παιδαγωγικής επιστήμης και της κείμενης εκπαιδευτικής νομοθεσίας. Οι γονείς/κηδεμόνες ενημερώνονται για τον Κανονισμό του Νηπιαγωγείου έντυπα ή ηλεκτρονικά. Ο Εσωτερικός Κανονισμός Λειτουργίας ισχύει για ένα σχολικό έτος.

Άνω Καστρίτσι, 22-9-2023



ΜΑΡΙΑ ΒΛΑΧΟΓΙΑΝΝΗ

Εγκρίνεται	
<p>Η Σύμβουλος Εκπαίδευσης ( η οποία έχει την παιδαγωγική ευθύνη του σχολείου)</p> <p>.....</p> <p>Ημερομηνία: .....</p>	<p>Ο Διευθυντής Εκπαίδευσης</p> <p>.....</p> <p>Ημερομηνία:.....</p>