

2021-2022

**Εσωτερικός Κανονισμός Λειτουργίας
3^{ου} Νηπιαγωγείου Μύρινας- Μποβολέτειου**

ΤΑΥΤΟΤΗΤΑ ΤΟΥ ΣΧΟΛΕΙΟΥ**3/θ Νηπιαγωγείο 3^ο Μύρινας - Μποβολέτιο****Διεύθυνση Α'/θμιας
Εκπ/σης Λέσβου**

Κωδικός Σχολείου (ΥΠΑΙΘ)

9330210**ΣΤΟΙΧΕΙΑ**

Έδρα του Σχολείου (διεύθυνση)		Μποβολέτη, Μύρινα Λήμνου ΤΚ. 81400	
Τηλέφωνο	2254026012	Fax	2254026012
e-mail:	mail@3nip-myryn.les.sch.gr	Ιστοσελίδα	https://blogs.sch.gr/nip3myrin/
Διευθύντρια Σχολικής Μονάδας		ΜΑΡΙΝΑ ΡΑΛΛΗ	
Πρόεδρος Συλλόγου Γονέων/Κηδεμόνων		ΕΛΕΑΝΑ ΧΑΤΖΗΣΙΜΟΥ	

Περιεχόμενα

Εισαγωγή	1
<i>Σύνταξη, έγκριση και τήρηση του Κανονισμού</i>	1
<i>Ταυτότητα και όραμα του σχολείου μας</i>	1
1. Βασικές αρχές και στόχοι του Εσωτερικού Κανονισμού Λειτουργίας	1
2. Λειτουργία του Σχολείου	2
<i>I. Διδακτικό ωράριο</i>	4
<i>III. Ωρολόγιο Πρόγραμμα του Σχολείου</i>	3
3. Σχολική και Κοινωνική Ζωή	3
<i>I. Φοίτηση</i>	3
<i>II. Σχολικοί χώροι</i>	5
<i>III. Διάλειμμα</i>	4
<i>IV. Σχολικό πρόγραμμα</i>	4
<i>V. Συμπεριφορά - Δικαιώματα - Υποχρεώσεις</i>	4
<i>VI. Παιδαγωγικός έλεγχος</i>	6
<i>VII Καινοτόμες πρακτικές που έχουν υιοθετηθεί στο σχολείο</i>	8
<i>VIII Άλλα θέματα</i>	8
4. Επικοινωνία και Συνεργασία Γονέων/Κηδεμόνων-Σχολείου	7
<i>I. Σημασία της επικοινωνίας και της συνεργασίας σχολείου-οικογένειας</i>	7
<i>II. Διαδικασίες ενημέρωσης και επικοινωνίας Σχολείου και γονέων/κηδεμόνων</i>	7
<i>III. Σύλλογος Γονέων και Κηδεμόνων</i>	9
<i>IV. Σχολικό Συμβούλιο</i>	9
<i>V. Η σημασία της συνέργειας όλων</i>	9
Άρθρο 5: Πολιτική του σχολείου προστασίας από πιθανούς κινδύνους	8
<i>Αντιμετώπιση έκτακτων αναγκών</i>	9
Άρθρο 6: Εσωτερικός Κανονισμός Λειτουργίας- Διαδικασίες διασφάλισης της εφαρμογής του	9
<i>Πηγές</i>	11

Εσωτερικός Κανονισμός Λειτουργίας

Εισαγωγή

Ο Εσωτερικός Κανονισμός Λειτουργίας του Σχολείου (άρθρο 37, Ν.4692/2020) επιδιώκει να εξασφαλίσει τις προϋποθέσεις και τις συνθήκες που είναι απαραίτητες για να πραγματοποιείται όσο καλύτερα γίνεται το έργο του σχολείου και να επιτυγχάνονται όσο γίνεται καλύτερα οι στόχοι που θέτει κάθε φορά η σχολική κοινότητα (μαθητές, εκπαιδευτικοί, βοηθητικό προσωπικό, γονείς/κηδεμόνες).

Ο Κανονισμός βασίζεται σε όσα προβλέπονται από την πολιτεία για την εκπαίδευση και τη λειτουργία των δημόσιων και ιδιωτικών Σχολείων, ενσωματώνει αποδεκτές παιδαγωγικές αρχές και είναι προσαρμοσμένος στις ιδιαίτερες συνθήκες λειτουργίας του Νηπιαγωγείου και τα χαρακτηριστικά της τοπικής σχολικής και ευρύτερης κοινότητας

Σύνταξη, έγκριση και τήρηση του Κανονισμού.

Ο Εσωτερικός Κανονισμός Λειτουργίας συντάσσεται ύστερα από εισήγηση της Διευθύντριας του Νηπιαγωγείου, με τη συμμετοχή όλων των μελών του Συλλόγου Διδασκόντων, των μελών του Διοικητικού Συμβουλίου του Συλλόγου Γονέων και Κηδεμόνων καθώς και εκπροσώπου της Δημοτικής κοινότητας. Εγκρίνεται από τη Συντονίστρια Εκπαιδευτικού Έργου που έχει την παιδαγωγική ευθύνη του σχολείου καθώς και από τη Διευθύντρια Εκπαίδευσης.

Ο Εσωτερικός Κανονισμός Λειτουργίας με την έναρξη του σχολικού έτους κοινοποιείται με κάθε πρόσφορο μέσο (e-mail) στους γονείς/κηδεμόνες και αναρτάται με την έναρξη του σχολικού έτους στον πίνακα ανακοινώσεων και στην ιστοσελίδα του σχολείου.

Η ακριβής τήρησή του αποτελεί ευθύνη και υποχρέωση όλων των μελών της σχολικής κοινότητας: της Διεύθυνσης του Νηπιαγωγείου, των εκπαιδευτικών και του βοηθητικού προσωπικού, των μαθητών, των γονέων και κηδεμόνων.

Ο Κανονισμός, όταν κριθεί αναγκαίο, αναπροσαρμόζεται, μέσω της προβλεπόμενης από τον νόμο συμμετοχικής διαδικασίας όλων των μελών της σχολικής κοινότητας, έτσι ώστε να συμπεριλαμβάνει νέες νομοθετικές ρυθμίσεις, να ανταποκρίνεται στις αλλαγές των συνθηκών λειτουργίας του σχολείου και τις, κατά καιρούς, αποφάσεις των αρμόδιων συλλογικών οργάνων του.

Ταυτότητα και όραμα του σχολείου μας

Το 3ο Νηπιαγωγείο Μύρινας – Μποβολέτιο στεγάζεται από το 2012 σ' ένα καινούργιο ισόγειο κτίριο, εμβαδού 449,53 τ.μ, χτισμένο από το Δήμο Λήμνου, σε οικοπέδο εμβαδού 1.413,20 τ.μ , δωρεάς του ζεύγους Αντώνη και Δέσποινας Μποβολέτη. Περιλαμβάνει επίσης υπόγειους βοηθητικούς χώρους εκτάσεως 157,81 τμ κι ημιυπαίθριους χώρους 12,44 τ.μ.

Το κτίσμα αποτελείται από 5 αίθουσες διδασκαλίας, Γραφείο Διεύθυνσης κι εκπαιδευτικών, κουζίνα-τραπεζαρία, τουαλέτες μαθητών, τουαλέτα ΑΜΕΑ κι εκπαιδευτικών, αποθήκη και κοινόχρηστο χώρο με αίθριο.

Υπάρχουν τρεις πόρτες - είσοδοι στο κτίριο με σκαλοπάτια , η μια εξ αυτών παρέχει προσβασιμότητα για ΑΜΕΑ.

Το σχολείο περιβάλλεται από τις τρεις πλευρές του με αυλή που διαθέτει παρτέρια με δέντρα καλλωπιστικά κι οπωροφόρα, αρωματικά και παιδική χαρά με αντιολισθητικό τάπητα.

Η αυλόπορτα ανοίγει ηλεκτρικά από το Γραφείο της Διεύθυνσης. Κάθε επισκέπτης για να εισέλθει πρέπει να

χτυπήσει το κουδούνι που βρίσκεται στην πόρτα της αυλής.

Η ανατολική πλευρά της αυλής χωρίζεται από την υπόλοιπη με καγκελόπορτα που είναι πάντα κλειδωμένη κι απαγορεύεται η είσοδος στους μαθητές λόγω της ύπαρξης επικίνδυνης μαρμάρινης μεγάλης σκάλας που οδηγεί στο υπόγειο κι αδυναμίας επόπτευσής τους από τις εκπαιδευτικούς.

Όραμα του σχολείου μας είναι μέσα από μια ευχάριστη, ασφαλή και δημιουργική παραμονή, οι μαθητές μας να αποκτούν στάσεις, αξίες και συμπεριφορές ενός δημοκρατικού, υπεύθυνου και ευαισθητοποιημένου πολίτη που αντιμετωπίζει τον εαυτό του ως μέλος του κοινωνικού συνόλου κι όχι ως μονάδα, που αναγνωρίζει και σέβεται τη διαφορετικότητα. Πιστεύω μας είναι ότι το σχολείο παρέχει εκτός από γνώσεις, αγωγή και παιδεία και προσπαθούμε γι' αυτό.

Άρθρο 1. Βασικές αρχές και στόχοι του Εσωτερικού Κανονισμού Λειτουργίας

Με τον όρο Εσωτερικό Κανονισμό Λειτουργίας του Σχολείου εννοούμε το σύνολο των όρων και των κανόνων που αποτελούν προϋποθέσεις για την ομαλή σχολική ζωή, τη συνεργασία, την αλληλεγγύη, τον δημοκρατικό διάλογο και την αποδοχή της διαφορετικότητας.

Σκοπός του Εσωτερικού Κανονισμού Λειτουργίας του Σχολείου είναι η θεμελίωση ενός πλαισίου που υποστηρίζει το εκπαιδευτικό έργο και την απρόσκοπτη συμμετοχή όλων στην εκπαιδευτική διαδικασία, την διαμόρφωση κλίματος που στηρίζει την ολόπλευρη ανάπτυξη της προσωπικότητας των μαθητών/τριών, την εξασφάλιση της σωματικής ασφάλειας και της συναισθηματικής πλήρωσης όλων των μελών της σχολικής κοινότητας (μαθητών, εκπαιδευτικών, βοηθητικό προσωπικό, γονέων).

Ο Εσωτερικός Κανονισμός Λειτουργίας του Σχολείου βασίζεται στην εγκύκλιο Φ7/111145/Δ1 /9-9-2021 του Υ.ΠΑΙ.Θ με θέμα «Λειτουργία Νηπιαγωγείων για το σχολικό έτος 2021-2022»

Περιλαμβάνει όρους και κανόνες, κατανομή αρμοδιοτήτων και ευθυνών, δικαιωμάτων και υποχρεώσεων, για όλα τα μέλη της σχολικής κοινότητας, έτσι ώστε να διαμορφώνεται στο σχολείο ένα παιδαγωγικό και διδακτικό κλίμα που διευκολύνει την απρόσκοπτη, μεθοδική και αποτελεσματική λειτουργία του. Ταυτόχρονα οι δυσκολίες και τα προβλήματα που προκύπτουν αντιμετωπίζονται από τα μέλη της σχολικής κοινότητας ως προκλήσεις και ευκαιρίες βελτίωσης, ανάπτυξης και ενδυνάμωσης παιδαγωγικών, διδακτικών, και άλλων πρακτικών.

Βασικοί στόχοι του Κανονισμού είναι οι μαθητές/μαθήτριες να διαμορφώσουν την προσωπικότητά τους, να διαπαιδαγωγηθούν με τον καλύτερο δυνατό τρόπο αναπτύσσοντας δεξιότητες οι οποίες έχουν βασικό και κυρίαρχο ρόλο στη μαθησιακή διαδικασία και ταυτόχρονα αποτελούν δεξιότητες ζωής, όπως η δημιουργικότητα, ο αυτοέλεγχος, η συναίσθηση της ευθύνης, η συνεργασία, η ενσυναίσθηση, η αυτοεξυπηρέτηση, η αλληλεγγύη, ο αμοιβαίος σεβασμός, η αλληλοκατανόηση, η αποδοχή της διαφορετικότητας, ο σεβασμός όλων σε κοινούς συμφωνημένους κανόνες, η περιβαλλοντική συνείδηση, η προστασία της υγείας, καθώς και η εδραίωση της ισότητας και της δημοκρατίας.

Μέσω των συμφωνημένων αρχών/κατευθύνσεων του Κανονισμού του Νηπιαγωγείου, επιδιώκεται:

- Να εξασφαλίζεται ένα υποστηρικτικό πλαίσιο για να πραγματοποιείται με επιτυχία το εκπαιδευτικό έργο και η απρόσκοπτη συμμετοχή όλων των μαθητών/μαθητριών στην εκπαιδευτική διαδικασία.
- Να αναπτύσσεται κατάλληλο κλίμα για την ανάπτυξη της προσωπικότητας του/της κάθε μαθητή/μαθήτριας αλλά και όλων των μελών της σχολικής κοινότητας.
- Να διασφαλίζεται η σωματική και ψυχική υγεία όλων των μελών της σχολικής κοινότητας.
- Να δημιουργείται πλαίσιο συνθηκών για ουσιαστική μάθηση και εργασία.

Άρθρο 2. Λειτουργία του Σχολείου

Κατά το τρέχον σχολικό έτος , 2021-2022, λειτουργούν τέσσερα (4) τμήματα Γενικής Αγωγής, 1 τμήμα Ένταξης, 2 Ολοήμερα τμήματα κι 1 τμήμα Πρόωρης υποδοχής.

Εκτός από τους μαθητές που κατοικούν στη Σχολική Περιφέρεια του 3^{ου} Νηπιαγωγείου, στο σχολείο μας μπορούν να φοιτήσουν και παιδιά από άλλες περιφέρειες που χρήζουν υποστήριξης από Τμήμα Ένταξης, καθώς δεν λειτουργεί Τμήμα Ένταξης σε άλλο Νηπιαγωγείο στο νησί. .

1. Διδακτικό ωράριο

Η έναρξη, η λήξη, η διάρκεια μαθημάτων του βασικού υποχρεωτικού προγράμματος και του ολοήμερου νηπιαγωγείου, τα διαλείμματα, ο χρόνος διδασκαλίας ανά διδακτική ώρα καθώς και η έναρξη και λήξη του διδακτικού έτους καθορίζονται από τις κείμενες διατάξεις και αποφάσεις του ΥΠΑΙΘ. Ανακοινώνονται στους γονείς με την έναρξη του διδακτικού έτους με σχετικό έντυπο και μέσω μηνύματος στο ηλεκτρονικό τους ταχυδρομείο.

Για το σχολικό έτος 2021-2022 το πρόγραμμα του νηπιαγωγείου, διαμορφώνεται ως εξής:

Πρόωρη Υποδοχή (είναι προαιρετική και ισχύει μόνο για τους μαθητές/μαθήτριες που παρακολουθούν το ολοήμερο πρόγραμμα. Εφόσον δηλωθεί από το γονέα, η φοίτηση του μαθητή στο τμήμα της Πρόωρης Υποδοχής είναι υποχρεωτική. Οι συνεχόμενες αδικαιολόγητες απουσίες αποτελούν λόγο διαγραφής του από το τμήμα.)

- Προσέλευση των μαθητών/τριών: **7:45-8:00**.

Υποχρεωτικό πρόγραμμα

- Υποδοχή των μαθητών/τριών στο σχολείο: **8.15- 8:30**.
- Λήξη υποχρεωτικού προγράμματος- αποχώρηση μαθητών/τριών: **13:00**.

Ολοήμερο πρόγραμμα

- Έναρξη λειτουργίας των δραστηριοτήτων του Ολοήμερου προγράμματος: **13:00**.
- Λήξη των δραστηριοτήτων του Ολοήμερου προγράμματος: **16:00**.

Πρόωρη αποχώρηση από το *Ολοήμερο πρόγραμμα δεν* προβλέπεται.

Προκειμένου να διευκολυνθεί, κατά την έναρξη της σχολικής χρονιάς, η ομαλή προσαρμογή των μαθητών/τριών δύναται να εφαρμόζεται ευέλικτο ωράριο παραμονής στο Νηπιαγωγείο κατά τις πρώτες δύο εβδομάδες λειτουργίας (παρ. 7, άρθρο 2, Π.Δ. 79/2017).

Η διάρκεια προσαρμογής και το ωράριο παραμονής των μαθητών στο σχολείο ορίζονται από τον Σύλλογο Διδασκόντων πριν την έναρξη των μαθημάτων κι ανακοινώνονται στους γονείς την ημέρα του αγιασμού.

Επίσης, προβλέπεται μεταφορά ωραρίου εργασίας σε απογευματινές ώρες έως δύο φορές κατά τη διάρκεια του σχολικού έτους για την οποία ενημερώνονται ο Συντονιστής/Συντονίστρια Εκπαιδευτικού Έργου και ο Διευθυντής/Διευθύντρια Εκπαίδευσης (άρθρο 16, παρ. 10 Π.Δ. 79/2017).

Με απόφασή του ο Σύλλογος Διδασκόντων αποφασίζει για τη μη πραγματοποίηση μαθημάτων στην πρωινή βάρδια και μεταφορά του ωραρίου εργασίας σε απογευματινές ώρες για την πραγματοποίηση εκδηλώσεων ενημερώνοντας έγκαιρα τους γονείς για την αλλαγή.

2. Προσέλευση και αποχώρηση μαθητών/μαθητριών

Η έγκαιρη προσέλευση και η καλά οργανωμένη και ελεγχόμενη αποχώρηση είναι απαραίτητες προϋποθέσεις για την πραγματοποίηση του διδακτικού έργου και την εύρυθμη λειτουργία του σχολείου γενικότερα και διασφαλίζει την ασφάλεια των μαθητών και μαθητριών και του προσωπικού του σχολείου.

Σύμφωνα με Διδακτικό ωράριο το οποίο αναφέρθηκε στην προηγούμενη παράγραφο, συνάγεται ότι:

- Η είσοδος του σχολείου παραμένει **ανοιχτή** για την υποδοχή των μαθητών/τριών μόνο κατά τις ώρες:

7:45-8:00 (πρώρη υποδοχή)

8.15- 8:30 (υποχρεωτικά τμήματα και ολοήμερα χωρίς πρώρη υποδοχή)

13.00 (αποχώρηση υποχρεωτικών τμημάτων)

16.00 (αποχώρηση ολοήμερων τμημάτων).

➤ Η αυλόπορτα και η εσωτερική πόρτα του νηπιαγωγείου παραμένουν **κλειδωμένες** πριν και μετά τη θεσμοθετημένη ώρα προσέλευσης και αποχώρησης και **δε δύναται να ανοιγοκλείνουν κατά τη διάρκεια του ωρολογίου προγράμματος για λόγους ασφαλείας**. Ενδεικτικά, η αυλόπορτα κλείνει στις 08.30 και δε είναι δυνατή η υποδοχή μαθητών μετά την ώρα αυτή για να διασφαλιστεί ότι δεν παρακωλύεται το παιδαγωγικό έργο του νηπιαγωγείου. Καθυστερημένη προσέλευση μπορεί να γίνει δεκτή **μόνο** εάν έχει προηγηθεί ενημέρωση της Διεύθυνσης κι αιτιολόγηση από το γονέα, πριν το κλείδωμα της εισόδου και χωρίς να γίνεται κατάχρηση.

Η νηπιαγωγός του 4^{ου} Υποχρεωτικού Τμήματος, του Τμήματος Ένταξης και το Ειδικό Εκπαιδευτικό Προσωπικό (σύμφωνα με απόφαση του Συλλόγου Διδασκόντων) υποδέχονται τους μαθητές στις δυο εισόδους του Σχολείου. Από κει κάθε μαθητής κατευθύνεται αμέσως στην τάξη του, όπου τον περιμένει η νηπιαγωγός του. Οι γονείς/κηδεμόνες-συνοδοί αποχωρούν άμεσα. Κατά τη διάρκεια του χρόνου προσέλευσης των μαθητών δεν παρευρίσκεται χωρίς άδεια στον χώρο του σχολείου κανένας επισκέπτης. Οι εκπαιδευτικοί δε δύνανται να ενημερώνουν για την πρόοδο των μαθητών/τριών του γονείς/κηδεμόνες κατά την υποδοχή/αποχώρηση διότι αυτό θα έθετε σε κοινή θέα τα προσωπικά δεδομένα των παιδιών αλλά και θα παρακώλυε την ομαλή λειτουργία του σχολείου.

Οι μαθητές και οι μαθήτριες σε καμία περίπτωση **δεν αποχωρούν από το σχολείο πριν τη λήξη του ωραρίου** το οποίο έχουν αιτηθεί κατά την εγγραφή τους. Αν παρουσιαστεί ανάγκη έκτακτης αποχώρησης κατά τη διάρκεια του σχολικού ωραρίου (π.χ. ασθένεια), ενημερώνεται ο γονέας ή το άτομο που μας έχει αυτός δηλώσει, για να προσέλθει στο Σχολείο και να συνοδεύσει το παιδί **στο σπίτι του ή σε μονάδα υγείας**, αφού προηγουμένως συμπληρώσει το σχετικό έντυπο (υπεύθυνη δήλωση). Εάν κάποιος γονέας χρειαστεί, για ειδικό λόγο (προγραμματισμένο ραντεβού σε ιατρό) να πάρει το παιδί του πριν τη λήξη των μαθημάτων, χρειάζεται να ενημερώσει **εγκαιρώς** τη Διεύθυνση του Σχολείου και να συμπληρώσει σχετικό έντυπο όπου θα αναγράφονται οι λόγοι (υπεύθυνη δήλωση).

Οι γονείς των μαθητών των πρωινών τμημάτων, οφείλουν να είναι συνεπείς και να βρίσκονται στην είσοδο του σχολείου ακριβώς στις 13.00 διότι η αποχώρηση των μαθητών πρέπει να γίνεται σύντομα ώστε να επιστρέψει η εκπαιδευτικός στους μαθητές που παραμένουν στο χώρο του νηπιαγωγείου και συνεχίζουν στο ολοήμερο τμήμα.

Αντίστοιχα, δεν **επιτρέπεται η πρώρη αποχώρηση των μαθητών από το ολοήμερο τμήμα**. Οι μαθητές του ολοήμερου ξεκινούν το εκπαιδευτικό τους πρόγραμμα στις 13.00 και το ολοκληρώνουν στις 16.00 αυστηρά.

Κάθε καθυστέρηση στην προσέλευση των συνοδών επιδρά αρνητικά στην ψυχολογία τους, δημιουργεί κινδύνους για την ασφάλειά τους και παρεμποδίζει τη λειτουργία της σχολικής μονάδας (αναχώρηση εκπαιδευτικού, καθαρισμός κτιρίου). Οι εκπαιδευτικοί του Ολοήμερου προγράμματος αποχωρούν μετά την παράδοση όλων των μαθητών τους.

Εφιστούμε την προσοχή στους γονείς! Η υποδοχή και παραλαβή των παιδιών πρέπει πάντα να γίνεται με τη συνοδεία τους ή με την ευθύνη του συνοδού τον οποίο έχουν οι ίδιοι δηλώσει στην αίτηση εγγραφής του παιδιού τους στο σχολείο. Σε περίπτωση επιθυμίας προσθαφαίρεσης ονομάτων συνοδών, η δήλωση αυτή δύναται να επικαιροποιηθεί κατά τη διάρκεια του σχολικού έτους. Καλό είναι να συμπεριλάβουν επίσης κι ένα άτομο που θα παραλάβει το παιδί τους σε περίπτωση αδυναμίας έγκαιρης κι άμεσης παραλαβής του πχ σε περίπτωση σεισμού, ειδικά εάν η εργασία τους βρίσκεται σε μεγάλη απόσταση από το σχολείο ή υπάρχει

κίνδυνος εγκλωβισμού στο δρόμο. Σε κάθε άλλη έκτακτη ανάγκη, ο γονέας οφείλει **εγκαίρως** να ενημερώσει για την επιθυμία του το νηπιαγωγείο τηλεφωνικά (σε περίπτωση αμφιβολίας, γίνεται τηλεφωνική διασταύρωση από το σχολείο) έτσι ώστε να πραγματοποιηθεί με ασφάλεια η υποδοχή και αποχώρηση του παιδιού.

Σε περιπτώσεις δυσμενών καιρικών συνθηκών, το σχολείο δύναται να τροποποιήσει τη διαδικασία προσέλευσης - αποχώρησης ώστε να μειωθεί στο ελάχιστο η έκθεση γονέων και μαθητών στις καιρικές συνθήκες δίχως να τεθεί σε κίνδυνο η ασφάλεια των μαθητών, ενημερώνοντάς τους νωρίτερα για την αλλαγή αυτή.

Η φοίτηση των μαθητών στο Νηπιαγωγείο είναι υποχρεωτική κι η απουσία τους καταχωρείται καθημερινά στην πλατφόρμα myschool. Οι γονείς ενημερώνουν για την απουσία του παιδιού τους τηλεφωνικά το σχολείο, μέχρι τις 8.30 πμ, αιτιολογώντας την και αναφέροντας τη διάρκειά της (αν διαρκέσει πάνω από μια μέρα). Μαθητής που συμπληρώνει περισσότερες από δεκαπέντε απουσίες στο Ολοήμερο Πρόγραμμα σε έναν μήνα, οι οποίες δεν δικαιολογούνται από ιατρική γνωμάτευση, διακόπτεται η φοίτησή του από το Ολοήμερο Πρόγραμμα.

3.Ωρολόγιο Πρόγραμμα του Σχολείου

Το Νηπιαγωγείο εφαρμόζει το Ωρολόγιο Πρόγραμμα, όπως αυτό ορίζεται από τις εγκυκλίους του ΥΠΑΙΘ, εξειδικεύεται από τον Σύλλογο Διδασκόντων με ευθύνη της Διευθύντριας του Νηπιαγωγείου, υποβάλλεται προς έγκριση στον Προϊστάμενο/Προϊσταμένη εκπαιδευτικών θεμάτων της οικείας Διεύθυνσης Πρωτοβάθμιας Εκπαίδευσης κι αναρτάται στον Πίνακα Ανακοινώσεων του σχολείου.

4.Σχολικές εκδηλώσεις - Δραστηριότητες

Οι σχολικές εκδηλώσεις -δραστηριότητες, με την αυξημένη παιδαγωγική τους αξία και την ενεργή συμμετοχή κι εμπλοκή των μαθητών, αποδεικνύονται ισχυρό εργαλείο μάθησης.

Οι δράσεις και τα καινοτόμα προγράμματα που επιλέγονται κι εκπονούνται κατά τη διάρκεια της χρονιάς βασίζονται πάντα στις κλίσεις και τα ενδιαφέροντα των παιδιών, αποφασίζονται από το Σύλλογο Διδασκόντων και τελούν υπό την επίβλεψη της Συντονίστριας Εκπαιδευτικού Έργου ή των Υπευθύνων Εκπαιδευτικών Προγραμμάτων.

Στο πρόγραμμα δραστηριοτήτων εντάσσονται επίσης οι εκπαιδευτικές επισκέψεις σε μουσεία, θέατρα, πολυχώρους και οι θρησκευτικές κι επετειακές εκδηλώσεις. (Κατά την τρέχουσα σχολική χρονιά εφαρμόζονται οι περιορισμοί λόγω covid 19) .

Το σχολείο μας οργανώνει κατά την τρέχουσα σχολική χρονιά ενδοσχολικές εκδηλώσεις (τηρώντας τα πρωτόκολλα του ΕΟΔΥ λόγω της πανδημίας), συμμετέχει σε διαδικτυακές παρουσιάσεις φορέων με σχετικές θεματικές του ωρολογίου προγράμματος .

Σχολικές εκδρομές πραγματοποιούνται με απόφαση Συλλόγου Διδασκόντων. Οι μαθητές που δε συμμετέχουν, παραμένουν στο σπίτι τους για τη συγκεκριμένη ημέρα. Οι γονείς ενημερώνονται για κάθε δράση του σχολείου και συμπληρώνουν το έντυπο που τους δίνεται από το Νηπιαγωγείο, δηλώνοντας τη συναίνεσή τους για τη συμμετοχή του παιδιού τους σ' αυτή.

5. Σχολικές γιορτές – εκδηλώσεις / αργίες

Τα νηπιαγωγεία δεν λειτουργούν:

α. Τα Σάββατα και τις Κυριακές

β. Την 8η Οκτωβρίου (Τοπική Αργία)

γ. Την 28η Οκτωβρίου (Εθνική εορτή)

δ. Τη 17η Νοεμβρίου, ημέρα κατά την οποία γίνονται εκδηλώσεις για την επέτειο του Πολυτεχνείου, τον

αντιδικτατορικό αγώνα και την Εθνική Αντίσταση σε όλα τα νηπιαγωγεία, μέσα στο πρωινό ωράριο εργασίας, στις οποίες παίρνει μέρος όλο το διδακτικό προσωπικό. Όταν η 17η Νοεμβρίου είναι Σάββατο ή Κυριακή, οι εκδηλώσεις γίνονται την προηγούμενη Παρασκευή και η διάρκειά τους καθορίζεται με απόφαση του Συλλόγου Διδασκόντων.

ε. Από 24 Δεκεμβρίου μέχρι και 7 Ιανουαρίου (διακοπές Χριστουγέννων).

στ. Την 30η Ιανουαρίου, εορτή των Τριών Ιεραρχών. Την ημέρα αυτή το διδακτικό προσωπικό παίρνει μέρος στον εκκλησιασμό και στις σχετικές εκδηλώσεις της εκπαιδευτικής κοινότητας της περιοχής.

ζ. Την Καθαρά Δευτέρα

η. Την 25η Μαρτίου (Εθνική εορτή)

θ. Από τη Μ. Δευτέρα μέχρι και την Παρασκευή της Διακαινησίμου (διακοπές Πάσχα),

ι. Την 1η Μαΐου

ια. Την εορτή του Αγίου Πνεύματος

ιβ. Από 22 Ιουνίου μέχρι και 31 Αυγούστου (θερινές διακοπές)

Με απόφαση του ΥΠΑΙΘ, όταν συντρέχουν ιδιαίτερες συνθήκες, μπορεί να διαφοροποιηθεί η έναρξη κι η λήξη του διδακτικού έτους κάθε χρονιά.

Οι σχολικές γιορτές, εθνικές, θρησκευτικές ή άλλου τύπου, καθώς και οι διδακτικές επισκέψεις αποτελούν μέρος της σχολικής ζωής και βοηθούν στην πραγματοποίηση του σχολικού έργου, γι' αυτό συστήνεται οι μαθητές να μην απουσιάζουν από αυτές αν δεν έχουν σοβαρό λόγο.

Στις Εθνικές γιορτές αλλά και στις θρησκευτικές μετά τη λήξη της γιορτής αποχωρούν τα παιδιά και τη μέρα αυτή δεν λειτουργεί το Ολοήμερο Πρόγραμμα και η Πρόωρη Υποδοχή. Ειδικότερα:

1. Οι εκδηλώσεις για την επέτειο της εθνικής εορτής της 28ης Οκτωβρίου πραγματοποιούνται στις 27 Οκτωβρίου, ημέρα κατά την οποία τιμάται και η ελληνική σημαία. Για την επέτειο της εθνικής εορτής της 25ης Μαρτίου πραγματοποιούνται στις 24 του ίδιου μήνα. Σε περίπτωση που η 28η Οκτωβρίου και η 25η Μαρτίου είναι Κυριακή ή Δευτέρα, οι εκδηλώσεις γίνονται την προηγούμενη Παρασκευή. Η διάρκειά τους και το περιεχόμενό τους καθορίζεται από το Σύλλογο Διδασκόντων.

2. Έκτακτες εορταστικές εκδηλώσεις πραγματοποιούνται με απόφαση της Υπουργού Εθνικής Παιδείας και Θρησκευμάτων ή του οικείου Περιφερειάρχη/Επάρχου όταν πρόκειται για εκδήλωση τοπικού ενδιαφέροντος.

3. Εκκλησιασμός νηπίων μπορεί να γίνει μόνο ύστερα από απόφαση του Συλλόγου Διδασκόντων, εφόσον το επιτρέπουν οι τοπικές συνθήκες, επιτρέπεται από το ισχύον υγειονομικό πρωτόκολλο και εξασφαλίζονται οι προϋποθέσεις για ασφαλή μετάβασή τους στο ναό.

4. Τα Νηπιαγωγεία παραμένουν κλειστά όταν οι Νηπιαγωγοί παρακολουθούν υποχρεωτικά σεμινάρια της Συντονίστριας Εκπαιδευτικού Έργου και κατά τις εκλογές (Δημοτικές, Βουλευτικές, Συνδικαλιστικές).

Άρθρο 3. Σχολική και Κοινωνική Ζωή

1. Φοίτηση

Η φοίτηση των μαθητών/μαθητριών στα Νηπιαγωγεία είναι υποχρεωτική και εποπτεύεται από την εκπαιδευτικό της τάξης, η οποία καταγράφει τις καθημερινές απουσίες και από τη Διευθύντρια που τις καταχωρίζει στο πληροφοριακό σύστημα του ΥΠΑΙΘ. Η ελλιπής φοίτηση και μάλιστα χωρίς σοβαρό λόγο, δυσχεραίνει τόσο το σχολικό έργο όσο και την πρόοδο των μαθητών/μαθητριών. Την ουσιαστική αλλά και την τυπική ευθύνη απέναντι στο σχολείο και την πολιτεία για τη φοίτηση των μαθητών, φέρουν κατά το νόμο οι γονείς/κηδεμόνες τους.

Στο Νηπιαγωγείο, με τη συμπλήρωση εκατό (100) απουσιών και πλέον, ο μαθητής μπορεί με απόφαση του

Συλλόγου Διδασκόντων, να επαναλάβει την τάξη.

I. Σχολικοί χώροι

Κοινός στόχος όλων είναι ο σεβασμός του σχολικού χώρου. Ο σεβασμός στα περιουσιακά στοιχεία του Νηπιαγωγείου, τις υποδομές, τον εξοπλισμό αλλά και το φυσικό περιβάλλον του σχολείου αποτελεί βασική υποχρέωση όλων των μελών της σχολικής κοινότητας. Με το ίδιο σκεπτικό υπάρχει φροντίδα για την τάξη και την καλαισθησία στις σχολικές αίθουσες, καθώς είναι ο ιδιαίτερος χώρος, όπου παραμένουν και εργάζονται μαθητές/μαθήτριες και εκπαιδευτικοί πολλές ώρες. Φροντίδα όλων είναι να διατηρούνται οι χώροι καθαροί.

Στην αρχή του διδακτικού έτους, συντάσσεται σχετικό πρακτικό κατανομής αρμοδιοτήτων των εκπαιδευτικών, σε συνεδρίαση του συλλόγου Διδασκόντων.

II. Διάλειμμα

Κατά τη διάρκεια του διαλείμματος οι μαθητές/μαθήτριες βγαίνουν στο προαύλιο, όπως έχει καθοριστεί από το Ωρολόγιο Πρόγραμμα.

Σε περίπτωση κακοκαιρίας τα παιδιά παραμένουν στην τάξη τους ή βγαίνουν στον κοινόχρηστο χώρο.

Το διάλειμμα είναι χρόνος παιχνιδιού και ανάπτυξης κοινωνικών σχέσεων όπου οι μαθητές και οι μαθήτριες αλληλοεπιδρούν, παίζουν αρμονικά και για οποιοδήποτε πρόβλημα ή δυσκολία αντιμετωπίζουν απευθύνονται στους/στις εκπαιδευτικούς που βρίσκονται στο προαύλιο.

Κατά τη διάρκεια του διαλείμματος δεν επιτρέπεται κανένας ανήλικος ή ενήλικος να παρακολουθεί, να συνομιλεί ή να δίνει αντικείμενα σε μαθητές και μαθήτριες του σχολείου από τα κάγκελα του προαυλίου χώρου. Το ίδιο ισχύει και για την επικοινωνία με τις εκπαιδευτικούς.

Όλοι οι εκπαιδευτικοί, στα πλαίσια του διδακτικού τους ωραρίου, παραβρίσκονται κατά τη διάρκεια του διαλείμματος, στον αύλειο χώρο του σχολείου κι είναι υπεύθυνοι για την ασφάλεια των μαθητών. Θέλοντας να έχουν προσηλωμένη την προσοχή τους στους μαθητές, δε δύνανται να συνομιλούν με τους γονείς για ζητήματα προόδου ή να παραλαμβάνουν από αυτούς πχ. το φαγητό του ολοήμερου.

III. Σχολικό πρόγραμμα

Η φοίτηση στο Νηπιαγωγείο αποτελεί το πιο σημαντικό βήμα στη ζωή του παιδιού για τη μάθηση, την προσωπική ανάπτυξη και κοινωνικοποίησή του. Οι μαθητές και μαθήτριες παρακολουθούν και συμμετέχουν ενεργά στην καθημερινή εκπαιδευτική διαδικασία σεβόμενοι τους κανόνες του σχολείου, όπως διαμορφώνονται από τους ίδιους και τους εκπαιδευτικούς της τάξης, όπως και το δικαίωμα των συμμαθητών και συμμαθητριών τους για μάθηση.

Τα παιδιά μαθαίνουν να συνεργάζονται, να δημιουργούν, να αλληλοεπιδρούν, να αυτενεργούν και να είναι υπεύθυνα. Η συνεργασία μεταξύ γονέων/κηδεμόνων και εκπαιδευτικών έχει κοινό στόχο την υγιή ανάπτυξη παιδιών με ολοκληρωμένη προσωπικότητα.

Οι θεματικές ενότητες τις οποίες αναπτύσσονται εντός της τάξης προβλέπονται από τη σχετική νομοθεσία και στηρίζονται στο Αναλυτικό Πρόγραμμα της βαθμίδας.

IV. Συμπεριφορά - Δικαιώματα – Υποχρεώσεις

Η Διευθύντρια

- Συμβάλλει στη δημιουργία κλίματος δημοκρατικής συμπεριφοράς των διδασκόντων και των μαθητών και είναι υπεύθυνη, σε συνεργασία με τους εκπαιδευτικούς, για την ομαλή λειτουργία του σχολείου.

- Ενημερώνει τα μέλη της εκπαιδευτικής κοινότητας για την εκπαιδευτική νομοθεσία, τις εγκυκλίους και τις αποφάσεις που αφορούν τη λειτουργία του Σχολείου και τις αρμοδιότητες του Συλλόγου Διδασκόντων.
- Λαμβάνει μέριμνα για την εξασφάλιση παιδαγωγικών μέσων και εργαλείων, την καλή χρήση τους στη σχολική τάξη, τη λειτουργικότητα και την αντικατάστασή τους, σε περίπτωση φθοράς.
- Είναι υπεύθυνη, μαζί με τις εκπαιδευτικούς, για την καθαριότητα και αισθητική των χώρων του Νηπιαγωγείου, καθώς και για την προστασία της υγείας και ασφάλειας των μαθητών.
- Έχει την ευθύνη για τη διαμόρφωση θετικού κλίματος στο σχολείο, για την ανάπτυξη αρμονικών σχέσεων ανάμεσα στα μέλη της σχολικής κοινότητας.
- Εκπροσωπεί το σχολείο στην τοπική κοινωνία, στη συνεργασία με τους φορείς (ΚΕΣΥ, Σχολική Επιτροπή) και στην προϊσταμένη αρχή.
- Καταχωρίζει τις απουσίες και ενημερώνει- επικαιροποιεί τη σελίδα του σχολείου στο myschool.
- Αποτελεί το σύνδεσμο εκπαιδευτικών με τη Δ/ση Εκπ/σης.

Οι εκπαιδευτικοί

- Εκπαιδεύουν τους μαθητές και τις μαθήτριες, σύμφωνα με τους σκοπούς και τους στόχους της προσχολικής εκπαίδευσης και μέσα στο πλαίσιο της εκπαιδευτικής πολιτικής και με την καθοδήγηση των Στελεχών της Εκπαίδευσης.
- Προετοιμάζουν καθημερινά και οργανώνουν την εκπαιδευτική διαδικασία, εφαρμόζοντας σύγχρονες και κατάλληλες μεθόδους διδασκαλίας, με βάση τις ανάγκες και ιδιαιτερότητες των μαθητών.
- Συνεργάζονται με τους μαθητές, σέβονται την προσωπικότητά τους, καλλιεργούν και εμπνέουν σ' αυτούς, κυρίως με το παράδειγμά τους, δημοκρατική συμπεριφορά.
- Μεριμνούν για τη δημιουργία κλίματος αρμονικής συνεργασίας και συνεχούς και αμφίδρομης επικοινωνίας με τους γονείς/κηδεμόνες των μαθητών/μαθητριών, και τους ενημερώνουν για τη φοίτηση, τη συμπεριφορά και την εξέλιξη των παιδιών τους.
- Φροντίζουν για την πρόοδο όλων των μαθητών τους και τους προσφέρουν παιδεία διανοητική, ηθική και κοινωνική.
- Συμβάλλουν στην εμπέδωση ενός ήρεμου, θετικού, συνεργατικού, συμπεριληπτικού, επικοινωνιακού σχολικού κλίματος.
- Ενδιαφέρονται για τις συνθήκες ζωής των μαθητών τους στην οικογένεια και στο ευρύτερο κοινωνικό περιβάλλον, λαμβάνουν υπόψη τους παράγοντες που επηρεάζουν την πρόοδο και συμπεριφορά των μαθητών τους και υιοθετούν κατάλληλες παιδαγωγικές ενέργειες, ώστε να αντιμετωπισθούν πιθανά προβλήματα.
- Ενθαρρύνουν τους μαθητές/μαθήτριες να συμμετέχουν ενεργά στη διαμόρφωση και λήψη αποφάσεων για θέματα που αφορούν τους ίδιους και το σχολείο και καλλιεργούν τις αρχές και το πνεύμα αλληλεγγύης και συλλογικότητας.
- Συνεργάζονται με τους εκπαιδευτικούς ειδικής αγωγής Τμήματος Ένταξης, Παράλληλης Στήριξης), την ψυχολόγο, το Ειδικό Βοηθητικό Προσωπικό, το ΚΕΣΥ, προκειμένου να υποστηριχθούν οι μαθητές με ειδικές εκπαιδευτικές ανάγκες καθώς και οι οικογένειές τους.
- Συνεργάζονται με τη Διευθύντρια, τους γονείς και τα αρμόδια Στελέχη Εκπαίδευσης για την καλύτερη δυνατή παιδαγωγική αντιμετώπιση προβλημάτων συμπεριφοράς, σεβόμενοι την προσωπικότητα και τα δικαιώματα των μαθητών.

- Ανανεώνουν και εμπλουτίζουν τις γνώσεις τους, σχετικά με τις επιστήμες της αγωγής τόσο μέσω των διάφορων μορφών επιμόρφωσης, που παρέχονται θεσμικά από το σύστημα της οργανωμένης εκπαίδευσης, όσο και μέσω της ενδοσχολικής επιμόρφωσης ή και της αυτοεπιμόρφωσης.
- Συμμετέχουν στην εξ αποστάσεως εκπαίδευση όποτε χρειαστεί.
- Δεν καπνίζουν κι έχουν κλειστό το κινητό τους τηλέφωνο στον χώρο του σχολείου.

Οι μαθητές

- Επιδεικνύουν σεβασμό, με τη στάση τους, προς κάθε μέλος της σχολικής κοινότητας.
- Κατά τη διάρκεια των μαθημάτων τηρούν τους κανόνες της τάξης, συμμετέχουν ενεργά συνδιαμορφώνοντας την καθημερινή εκπαιδευτική διαδικασία.
- Απευθύνονται στις εκπαιδευτικούς και στη Διεύθυνση του Σχολείου και ζητούν τη βοήθειά τους, για κάθε πρόβλημα που τους απασχολεί και τους δημιουργεί εμπόδιο στη σχολική ζωή.
- Προσέχουν ώστε να διατηρούν καθαρούς όλους τους χώρους και δείχνουν ενδιαφέρον για την υλική παρουσία του σχολείου.
- Αποφεύγουν ρητά την άσκηση οποιασδήποτε μορφής βίας (σωματική, λεκτική ή ψυχολογική).
- Προσπαθούν να λύνουν τις αντιθέσεις ή διαφωνίες με διάλογο. Σε περιπτώσεις που γίνονται αποδέκτες ή παρατηρητές βίαιης λεκτικής, ψυχολογικής ή και σωματικής συμπεριφοράς, ενεργούν άμεσα και ακολουθούν τα παραπάνω βήματα:
 1. Συζητούν άμεσα και ειρηνικά με όποιον έχουν διαφορά.
 2. Απευθύνονται στον υπεύθυνο εκπαιδευτικό τμήματος.
 3. Απευθύνονται στη Διευθύντρια του Νηπιαγωγείου.
- Συμβάλλουν στην υιοθέτηση αειφορικών πρακτικών, όπως η ανακύκλωση υλικών.
- Στις σχολικές εκδηλώσεις και γιορτές αλλά και στις διδακτικές επισκέψεις εκτός Νηπιαγωγείου ακολουθούν τους συνοδούς εκπαιδευτικούς και συμπεριφέρονται με ευγένεια και ευπρέπεια.

Γονείς και κηδεμόνες

- Φροντίζουν ώστε το παιδί να έρχεται έγκαιρα και ανελλιπώς στο σχολείο και να ενημερώνουν σε περίπτωση απουσίας του.
- Διαβάζουν προσεκτικά όλες τις ανακοινώσεις, έντυπες ή ηλεκτρονικές, ώστε να ενημερώνονται για θέματα λειτουργίας του Σχολείου.
- Συνεργάζονται αρμονικά σε προσωπικό επίπεδο αλλά και μέσω του Συλλόγου Γονέων με τη Διεύθυνση και τον Σύλλογο των Διδασκόντων για θέματα που αφορούν τους μαθητές.
- Ενημερώνουν έγκαιρα και προσκομίζουν τα σχετικά έγγραφα, αν υπάρχουν, για κάθε ειδικό θέμα που αντιμετωπίζουν τα παιδιά τους - θέματα υγείας, ειδικές εκπαιδευτικές ικανότητες ή ανάγκες, θέματα οικογενειακής και κοινωνικής κατάστασης - τα οποία μπορούν να επηρεάσουν την επίδοση, τη φοίτηση και συμπεριφορά του παιδιού και ζητούν τη συνδρομή του σχολείου (διαζύγιο, ερχομός μωρού, αλλαγή κατοικίας, μια τραυματική εμπειρία κλπ.).
- Βοηθούν κι εποπτεύουν το παιδί τους κατά τη διάρκεια της τηλεεκπαίδευσης.

- Συνδράμουν, όταν τους ζητηθεί από το σχολείο, στην εκπαιδευτική διαδικασία με τις γνώσεις, το επάγγελμα, τις γνώριμες, την προσωπική τους εργασία, υλικά και ηθικά, άμεσα ή έμμεσα και δηλώνουν από την αρχή της χρονιάς τη διάθεσή τους αυτή.
- Αποφεύγουν την κριτική, το σχολιασμό και τη σύγκριση των μαθητών κι εκπαιδευτικών ιδιαιτέρως μέσα στον χώρο του σχολείου.
- Σέβονται κι επικροτούν κάθε τι (κατασκευή, ζωγραφιά κλπ) που φέρνει το παιδί από το σχολείο, επιβραβεύοντας την προσπάθειά του.
- Οι γονείς παραδίδουν στους εκπαιδευτικούς ότι πολυτιμότερο έχουν, έναν θησαυρό ανεκτίμητης αξίας, το παιδί τους. Οι εκπαιδευτικοί το αναγνωρίζουν και προσπαθούν για το καλύτερο. Ο στόχος είναι κοινός, η πρόοδος του μαθητή, γι' αυτό βασική επιδίωξη κι επιθυμία του σχολείου μας είναι το χτίσιμο σχέσεων αμοιβαίου σεβασμού, εμπιστοσύνης και στενής συνεργασίας.

V. Παιδαγωγικός έλεγχος

Τα ζητήματα μη αποδεκτής συμπεριφοράς στο σχολείο αποτελούν αντικείμενο συνεργασίας των γονέων με την εκπαιδευτικό υπεύθυνο της τάξης, τη Διευθύντρια της σχολικής μονάδας, την ψυχολόγο του σχολείου, το Σύλλογο Διδασκόντων και τη Συντονίστρια Εκπαιδευτικού Έργου, προκειμένου να υπάρξει η καλύτερη δυνατή παιδαγωγική αντιμετώπιση του θέματος. Σε κάθε περίπτωση και πριν από οποιαδήποτε απόφαση, λαμβάνεται υπόψη η βασική αρχή του σεβασμού της προσωπικότητας και των δικαιωμάτων του παιδιού. Οι σωματικές ποινές δεν επιτρέπονται.

Οι ενέργειες που ακολουθούν οι γονείς και εκπαιδευτικοί θα πρέπει να εξασφαλίζουν και την προστασία των προσωπικών δεδομένων αυτών.

Το σχολείο, ως φορέας αγωγής, έχει καθήκον να λειτουργεί έτσι ώστε οι μαθητές και μαθήτριες να συνειδητοποιήσουν ότι κάθε πράξη τους έχει συνέπειες, να μάθουν να αναλαμβάνουν την ευθύνη των επιλογών τους, αναγνωρίζοντας και παραδέχοντάς τες και να γίνουν υπεύθυνοι πολίτες. Αν η συμπεριφορά του μαθητή και της μαθήτριας δεν εναρμονίζεται με τα αποδεκτά πρότυπα και αποκλίνει από την τήρηση του εσωτερικού κανονισμού του σχολείου, εάν δημιουργεί συνεχώς καταστάσεις που θέτουν σε κίνδυνο τη σωματική ακεραιότητα, τη δική του και των συμμαθητών του, εάν καταστρέφει τη σχολική περιουσία, τα ατομικά αντικείμενα των υπολοίπων, φέρεται και ομιλεί με χυδαίο, προσβλητικό κι ανεπίτρεπτο τρόπο, τότε αντιμετωπίζει τον παιδαγωγικό έλεγχο, σύμφωνα με τις αρχές της ψυχολογίας και παιδαγωγικής που διέπουν την ηλικία του.

Οι γονείς ενημερώνονται από το Σχολείο για την όποια μη αποδεκτή συμπεριφορά των παιδιών τους. Η στενή συνεργασία σχολείου-γονέων είναι πάντα αναγκαία και επιβεβλημένη και φέρνει πάντα θετικά αποτελέσματα.

VII Καινοτόμες πρακτικές που έχουν υιοθετηθεί στο Νηπιαγωγείο

Το 3^ο Νηπιαγωγείο Μύρινας, κατά την τρέχουσα σχολική χρονιά:

- Υλοποιεί πρόγραμμα Περιβαλλοντικής Εκπαίδευσης της HELMEPA, με τίτλο «**Η θάλασσα είναι ζωή**».
- Στα πλαίσια του Συλλογικού Προγραμματισμού υλοποιούνται από όλο το εκπαιδευτικό προσωπικό τέσσερα σχέδια δράσης, που έχουν αναρτηθεί στο ΙΕΠ, και συγκεκριμένα:
 1. Δημιουργία ιστοσελίδας του Νηπιαγωγείου στο ΠΣΔ
 2. Ευνοϊκές συνθήκες ψυχαγωγίας και μάθησης στην αυλή του σχολείου
 3. Αντιμετώπιση κρίσεων-Γνωρίζω, δρω και βοηθώ υπεύθυνα (ενδοσχολική επιμόρφωση του προσωπικού)
 4. Εμπλουτισμός τεχνολογικού εξοπλισμού της σχολικής μονάδας
- Στα πλαίσια του προγράμματος «Εργαστήρια Δεξιοτήτων» θα υλοποιηθούν από κοινού από όλα τα τμήματα του 3^{ου} Νηπιαγωγείου Μύρινας τα παρακάτω Σχέδια Δράσης:

1. Τον ΚΟΚ αγαπώ, με ασφάλεια κυκλοφορώ
2. Εκπαίδευση στα Ανθρώπινα Δικαιώματα
3. Και η γη γυρίζει...(STEAM-ρομποτική)
4. Θαλα-SOS-α χωρίς πλαστικά

Άλλα θέματα

Προετοιμασία γεύματος-Γεύμα

Το γεύμα των μαθητών παρασκευάζεται στο σπίτι με ευθύνη των γονέων τους. Τα γεύματα θα πρέπει να είναι προετοιμασμένα ώστε να εξυπηρετούν τις ανάγκες του παιδιού. Εάν πχ. ένα παιδί έχει μάθει να τρώει το φαγητό του κομμένο οι γονείς καλό είναι, τουλάχιστον στην αρχή του έτους, να το κόβουν σε μικρά κομμάτια. Στο νηπιαγωγείο δεν υπάρχει τραπεζοκόμος και το κόψιμο του φαγητού για κάθε ένα παιδί είναι μια διαδικασία χρονοβόρα η οποία μπορεί να αποσπάσει την προσοχή της νηπιαγωγού από την υπόλοιπη τάξη. Το ίδιο ισχύει και για το δεκατιανό στο οποίο τα φρούτα θα πρέπει να είναι καθαρισμένα και κομμένα. Οι γονείς δείχνουν ιδιαίτερη προσοχή στην ποιότητα του φαγητού. Στα πλαίσια της προώθησης της υγιεινής διατροφής, η οποία επιδιώκεται στο σχολείο, τα γεύματα των παιδιών καλό είναι να περιέχουν υγιεινές τροφές και να αποφεύγονται συσκευασμένα γλυκά εμπορίου με μεγάλες ποσότητες ζάχαρης, τυποποιημένοι χυμοί, γαριδάκια, γάλα κλπ. Συνιστάται επίσης η αποφυγή χορήγησης ψαριού, προκειμένου να αποφευχθεί πιθανότητα πνιγμού.

Η ονομαστική εορτή και τα γενέθλια του μαθητή γιορτάζονται στην τάξη με επιλεγμένες από την εκπαιδευτικό δραστηριότητες. Τα κεράσματα είναι ατομικά και μοιράζονται στους συμμαθητές κατά την αποχώρησή τους από το σχολείο.

Η νηπιαγωγός στο ολοήμερο πρόγραμμα του νηπιαγωγείου, βοηθά και καθοδηγεί τους μαθητές και τις μαθήτριες ώστε να αποκτήσουν τις απαραίτητες δεξιότητες που αφορούν τη διαδικασία του γεύματος και να εξυπηρετούνται αυτόνομα. Σε κάθε περίπτωση δίνεται ιδιαίτερη προσοχή στους μαθητές μέχρι να αποκτήσουν τις απαραίτητες δεξιότητες αυτοεξυπηρέτησης.

Στην έκτακτη περίπτωση που το παιδί δεν έχει φαγητό μαζί του, θα ενημερώνεται ο γονέας τηλεφωνικά για να πράξει τα προβλεπόμενα. Στο παιδί αυτό δε θα δοθεί φαγητό που δεν έχει παρασκευαστεί από το γονέα-κηδεμόνα. Για την παραλαβή του φαγητού που έχει καθυστερήσει/ξεχαστεί, ο γονέας μπορεί να προσέρχεται στο νηπιαγωγείο μόνο κατά τη διάρκεια της αποχώρησης των πρωινών τμημάτων (στις 13.00), κατ' εξαίρεση και όχι κατ' επανάληψη.

Ιατρικά θέματα

Σύμφωνα με την γνωμοδότηση της Εθνικής Επιτροπής Εμβολιασμών υποχρεωτικά είναι όλα εκείνα τα εμβόλια που είναι ενταγμένα στο Εθνικό Πρόγραμμα Εμβολιασμών. Ένα από τα δικαιολογητικά εγγραφής, αποτελεί και η επίδειξη του Βιβλιαρίου Υγείας ή άλλο στοιχείο από το οποίο αποδεικνύεται ότι έγιναν τα προβλεπόμενα εμβόλια.

Στο χώρο του νηπιαγωγείου δεν υπάρχει σχολικός νοσηλευτής και για το λόγο αυτό δεν επιτρέπεται η χορήγηση φαρμάκων και η πραγματοποίηση εξειδικευμένων ιατρικών πράξεων από τις εκπαιδευτικούς. Για την ασφάλεια των παιδιών, οι γονείς ενημερώνουν το σχολείο για το εάν το παιδί ακολουθεί κάποια θεραπεία. Όμως, εφόσον απαιτείται χορήγησή της, αυτό θα πρέπει να γίνεται στον οικείο χώρο του παιδιού.

Για τυχούσες αλλεργίες θα πρέπει να ενημερώνεται το σχολείο άμεσα και λεπτομερώς.

Σύμφωνα με τη νομοθεσία, οι μαθητές των νηπιαγωγείων θα πρέπει να αυτοεξυπηρετούνται. Οι εκπαιδευτικοί παρέχουν όποια βοήθεια υποστηρικτική χρειαστεί στο παιδί όχι όμως σωματική επαφή (καθαρισμός και εφαρμογή κρεμών στην ευαίσθητη περιοχή). Γονείς παιδιών με δυσκολίες στην αυτοεξυπηρέτηση μπορούν να συζητήσουν το ζήτημα με την εκπαιδευτικό της τάξης και τη Διευθύντρια ακόμη και πριν την έναρξη του σχολικού έτους ώστε να οργανώσουν τις ενέργειές τους προς μια αποτελεσματικότερη και ασφαλέστερη φροντίδα του μαθητή στο νηπιαγωγείο.

Θέματα φοίτησης μαθητών/τριών με Ειδικές εκπαιδευτικές ανάγκες και μαθητών/τριών ΑμΕΑ

Σκοπός του συμπεριληπτικού νηπιαγωγείου («ένα σχολείο για όλους») είναι η φοίτηση των παιδιών στο σχολείο της γειτονιάς τους. Όλα τα παιδιά είναι ίσα και προς αυτή την κατεύθυνση εργάζονται οι εκπαιδευτικοί του νηπιαγωγείου. Κατά την εγγραφή των μαθητών στο νηπιαγωγείο, θα πρέπει να κοινοποιούνται στο σχολείο έγγραφα αξιολόγησης που έχουν συνταχθεί και αφορούν τις δυσκολίες τους. Αυτά τα έγγραφα/εκθέσεις/γνωματεύσεις βοηθούν την εκπαιδευτικό της τάξης να δομήσει κατάλληλα το πρόγραμμά της, ενώ εάν υφίστανται σημαντικές δυσκολίες ή λοιπές δυσκολίες οι οποίες δικαιολογούν περεταίρω υποστήριξη, οι γονείς και η Διευθύντρια μπορούν να αιτηθούν την αντίστοιχη στήριξη.

Κάθε παιδί έχει δικαίωμα στη μάθηση, και το σχολείο μπορεί να είναι αποτελεσματικότερο όταν γνωρίζει όσο το δυνατόν καλύτερα τα όσα αφορούν το κάθε παιδί. Το Υπουργείο Παιδείας στηρίζει τους μαθητές με εκπαιδευτικές και λοιπές ανάγκες, δίνοντας τη δυνατότητα διαφόρων εκπαιδευτικών περιβαλλόντων φοίτησης. Ενδεικτικά, ένα παιδί στη νηπιακή ηλικία μπορεί να φοιτήσει στο Γενικό Νηπιαγωγείο και εφόσον υπάρχει αντίστοιχη ανάγκη να υποστηριχθεί και από το Τμήμα Ένταξης κι από την ψυχολόγο του σχολείου μας. Μπορεί επίσης να φοιτήσει στη Γενική τάξη με παράλληλη στήριξη από Εκπαιδευτικό Ειδικής Αγωγής. Για ζητήματα δυσκολιών στην αυτοεξυπηρέτηση υπάρχει η πρόβλεψη για υποστήριξη από ειδικό βοηθητικό προσωπικό. Για παιδιά με μεγαλύτερες δυσκολίες υπάρχει η δυνατότητα φοίτησής τους στο Ειδικό Νηπιαγωγείο, όπου εκεί υποστηρίζονται από εξειδικευμένο εκπαιδευτικό προσωπικό πολλών ειδικοτήτων. Στη Λήμνο, υπάρχει Ειδικό Νηπιαγωγείο στο χωριό Καλλιθέα..

Για να ενημερωθούν οι γονείς για τους τρόπους δράσης προς όφελος του παιδιού τους, επικοινωνούν με τη Διεύθυνση του σχολείου η οποία τους ενημερώνει για τη στήριξη που μπορεί να τους παρέχει το νηπιαγωγείο ή για την ανάγκη παραπομπής για αξιολόγηση από την αρμόδια υπηρεσία (ΚΕΣΥ, Ιατροπαιδαγωγικό Κέντρο) η οποία και θα προτείνει την κατάλληλη δομή φοίτησης για το κάθε παιδί. Οι γονείς συνεργάζονται προς όφελος των παιδιών τους με τους εκπαιδευτικούς και τους ενημερώνουν για ιδιαιτερότητες-αλλαγές που παρατηρούν στο παιδί τους πριν την εγγραφή του ή/και κατά τη διάρκεια του σχολικού έτους.

Άρθρο 4. Επικοινωνία και Συνεργασία Γονέων/Κηδεμόνων-Σχολείου

I. Σημασία της επικοινωνίας και της συνεργασίας σχολείου-οικογένειας

Πολύ σημαντική παράμετρος της συνολικής λειτουργίας του Νηπιαγωγείου και του κλίματος που δημιουργείται είναι η επικοινωνία και η εποικοδομητική συνεργασία με τους γονείς των μαθητών και με τον Σύλλογο Γονέων. Η εμπιστοσύνη του παιδιού στο σχολείο ενισχύεται από τη θετική στάση των γονέων προς το Σχολείο και τον εκπαιδευτικό.

Για οποιοδήποτε αίτημά τους, οι γονείς απευθύνονται στην εκπαιδευτικό της τάξης. Σε περίπτωση που δεν υπάρξει κοινά αποδεκτή λύση ή συνεννόηση, απευθύνονται στη Διευθύντρια του Νηπιαγωγείου.

Απαράβατος κανόνας αποτελεί η εχεμύθεια των εκπαιδευτικών κι ο σεβασμός των προσωπικών δεδομένων μαθητών και γονέων, στις πληροφορίες που μεταφέρουν οι ίδιοι στις εκπαιδευτικούς ή εμπεριέχονται στα προσκομισθέντα δημόσια έγγραφα (ΑΔΥΜ, Γνωματεύσεις ΚΕΣΥ κλπ). Έγγραφα που περιέχουν ευαίσθητες προσωπικές πληροφορίες φυλάσσονται σε ιδιαίτερο χώρο του Αρχείου, αποτελούν μέρος της Εμπιστευτικής Αλληλογραφίας κι έχουν προσβασιμότητα σ' αυτά μόνο οι εμπλεκόμενοι κι ασχολούμενοι με το μαθητή εκπαιδευτικοί και Βοηθητικό Προσωπικό.

II. Διαδικασίες ενημέρωσης και επικοινωνίας Σχολείου και γονέων

Οι συναντήσεις για ενημέρωση των γονέων με τους εκπαιδευτικούς προγραμματίζονται στην πρώτη συνεδρίαση του Συλλόγου Διδασκόντων ως εξής:

- Στην αρχή του διδακτικού έτους, όπου λαμβάνει χώρα ενημέρωση των γονέων για ζητήματα που αφορούν την εύρυθμη λειτουργία του σχολείου.
- Μια φορά τουλάχιστον το μήνα σε προκαθορισμένη από την εκπαιδευτικό του τμήματος ημέρα και ώρα, για θέματα που αφορούν στην αγωγή και πρόοδο των μαθητών.
- Κάθε φορά που η εκπαιδευτικός της τάξης κρίνει αναγκαία μια έκτακτη συνάντηση.

- Κατά την ενημέρωση προόδου με το πέρας κάθε τριμήνου, όπου πραγματοποιείται παιδαγωγική συνάντηση της εκπαιδευτικού της τάξης με τους γονείς των μαθητών προκειμένου να ενημερωθούν για την πρόοδο των παιδιών τους.

Τηρώντας το πρωτόκολλο ΕΟΔΥ, για την αποφυγή συγχρωτισμού των γονέων κατά την τρέχουσα σχολική χρονιά, η ενημέρωση γίνεται μέσω του ηλεκτρονικού ταχυδρομείου, της ιστοσελίδας του σχολείου, μέσω εντύπων, τηλεφωνικώς και δια ζώσης μόνο κατόπιν συνεννόησης εκπαιδευτικού και γονέα, στον εξωτερικό χώρο του σχολείου.

Με τον ίδιο τρόπο γίνεται και η επικοινωνία κι ενημέρωση των γονέων από τις νηπιαγωγούς Ειδικής Αγωγής (Τμήματος Ένταξης, Παράλληλης Στήριξης,) , το Ειδικό Βοηθητικό Προσωπικό.

Μπορείτε να επικοινωνήσετε με το 3^ο Νηπιαγωγείο Μύρινας – Μποβολέτειο :

ΤΗΛ: 2254026012, E-MAIL: mail@3nip-myrin.les.sch.gr Και στην ιστοσελίδα <https://blogs.sch.gr/nip3myrin/>

Οι γονείς οφείλουν να επικαιροποιούν τα στοιχεία επικοινωνίας τους και να ενημερώνουν άμεσα τους εκπαιδευτικούς για κάθε αλλαγή, ώστε το Νηπιαγωγείο να έχει τα ισχύοντα τηλέφωνα τους και τις έγκυρες ηλεκτρονικές διευθύνσεις τους για την αποστολή ενημερωτικών σημειωμάτων, υπεύθυνων δηλώσεων για την πραγματοποίηση εκπαιδευτικών επισκέψεων/δράσεων/εκδηλώσεων κλπ. του Νηπιαγωγείου. Τέλος, οι γονείς σε έκτακτες περιπτώσεις θα πρέπει να έχουν φροντίσει είτε οι ίδιοι ή πρόσωπα που έχουν εξουσιοδοτήσει να είναι άμεσα διαθέσιμοι.

Η ενημέρωση των γονέων δεν μπορεί να γίνεται κατά την υποδοχή ή αποχώρηση των παιδιών από το νηπιαγωγείο καθώς αυτό θέτει σε κοινή θέα τα προσωπικά τους δεδομένα ενώ αποδιοργανώνει και το πρόγραμμα του σχολείου. Εφόσον ο γονέας επιθυμεί να ενημερωθεί για την πρόοδο του μαθητή, οφείλει είτε να κοινοποιήσει την πρόθεσή του δια ζώσης (πάντα μετά την αποχώρηση όλων των παιδιών ώστε να μην παρακωλύεται η αποχώρησή τους) είτε να επικοινωνήσει μαζί της μέσω του τηλεφώνου του σχολείου σε σύντομο χρόνο μετά την αποχώρηση όλων των μαθητών από το νηπιαγωγείο.

III. Σύλλογος Γονέων και Κηδεμόνων

Οι γονείς/κηδεμόνες των μαθητών και μαθητριών κάθε Σχολείου συγκροτούν τον Σύλλογο Γονέων & Κηδεμόνων, που φέρει την επωνυμία του σχολείου και συμμετέχουν αυτοδικαίως σε αυτόν. Ο Σύλλογος Γονέων & Κηδεμόνων είναι ένας σημαντικός θεσμός, αποτελεί αναπόσπαστο μέρος της Σχολικής Κοινότητας και για αυτό είναι σημαντική η συμμετοχή όλων των γονέων/κηδεμόνων. Βρίσκεται σε άμεση συνεργασία με τον Διευθυντή/Διευθύντρια, Προϊστάμενο/Προϊστάμενη, τον Σύλλογο Διδασκόντων του σχολείου, αλλά και με τον Πρόεδρο/την Πρόεδρο της Σχολικής Επιτροπής του οικείου Δήμου.

Ο Σύλλογος Γονέων δεν έχει δικαιοδοσία στην διαχείριση του σχολικού χώρου αλλά μπορεί μετά από αίτησή του στη Δ/ση του Νηπιαγωγείου κι έγκριση από αυτή, να χρησιμοποιεί συγκεκριμένο χώρο για τις συνεδριάσεις του και πάντοτε σε ώρες εκτός λειτουργίας του σχολείου και παρουσίας μαθητών. Οποιαδήποτε άλλο αίτημα παραχώρησης επιπλέον χώρου για την πραγματοποίηση εκδήλωσης, εξετάζεται κι αποφασίζεται σύμφωνα με τη σχετική νομοθεσία.

IV. Σχολικό Συμβούλιο

Στο 3^ο Νηπιαγωγείο Μύρινας λειτουργεί το Σχολικό Συμβούλιο, στο οποίο συμμετέχουν ο Σύλλογος Διδασκόντων, το Διοικητικό Συμβούλιο του Συλλόγου Γονέων & Κηδεμόνων και ο εκπρόσωπος της τοπικής αυτοδιοίκησης. Έργο του Σχολικού Συμβουλίου είναι η συμβολή του στη διασφάλιση της εύρυθμης λειτουργίας της σχολικής μονάδας. Το Σχολικό Συμβούλιο λειτουργεί συνεργατικά και προτείνει παρεμβάσεις για την επίλυση θεμάτων που αφορούν στην υγιεινή, στην ασφάλεια και στην πρόληψη ατυχημάτων στον σχολικό χώρο καθώς και σε ζητήματα βελτίωσης της υλικοτεχνικής υποδομής του Νηπιαγωγείου.

V. Η σημασία της συνέργειας όλων

Ένα ανοιχτό στην κοινωνία, συνεργατικό και δημοκρατικό σχολείο έχει ανάγκη από τη σύμπραξη όλων των μελών της εκπαιδευτικής κοινότητας – μαθητών/μαθητριών, εκπαιδευτικών, Διευθυντή/Διευθύντριας, Συλλόγου Γονέων και Κηδεμόνων, Σχολικής Επιτροπής, Τοπικής Αυτοδιοίκησης – προκειμένου να επιτύχει στην αποστολή του.

Άρθρο 5: Πολιτική του σχολείου προστασίας από πιθανούς κινδύνους

Αντιμετώπιση έκτακτων αναγκών

Οι φυσικές καταστροφές παρουσιάζουν αυξητική τάση τα τελευταία χρόνια με ποικίλες συνέπειες στο ανθρωπογενές περιβάλλον. Οι σχολικές μονάδες, ως λειτουργικοί χώροι φιλοξενίας και δραστηριοποίησης ευάλωτης ομάδας του πληθυσμού, απαιτούν αυξημένο βαθμό ετοιμότητας έναντι των κινδύνων αυτών.

Η απρόβλεπτη ή περιστασιακή κρίση είναι αυτή που συνδέεται ευθέως με την ανάγκη εκπόνησης ενός σχεδίου διαχείρισής της. Τα κρίσιμα συμβάντα χρήζουν έγκαιρων και έγκυρων ενεργειών ανταπόκρισης. Η έγγραφη και οργανωμένη αποτύπωση αυτών, σε επίπεδο σχολικής μονάδας, συνιστά το πρωτόκολλο - σχέδιο διαχείρισης κρίσεων. Τα οφέλη ενός τέτοιου σχεδίου έγκεινται στη διασφάλιση της σωματικής ακεραιότητας και της ψυχικής υγείας του ανθρώπινου δυναμικού του σχολείου.

Οι φάσεις του σχεδίου υλοποίησης της διαχείρισης κρίσεων είναι οι εξής:

1. Προσδιορισμός της κρίσης - γεγονόςτος (π.χ. πλημμύρα, πυρκαγιά).
2. Επίπεδο αντιμετώπισης.
3. Ειδοποίηση - ενημέρωση όσων εμπλέκονται στην αντιμετώπιση της κρίσης.
4. Επιλογή τρόπου και πλαισίου ενημέρωσης των εμπλεκόμενων υπηρεσιών και φορέων, των γονέων και κηδεμόνων.
5. Αξιολόγηση διαχείρισης της κρίσης

Στην κατεύθυνση αυτή, στο 3^ο Νηπιαγωγείο Μύρινας έχει δημιουργηθεί μια Ομάδα Διαμόρφωσης Σχεδίου Αντιμετώπισης Κρίσεων, που είναι ο Σύλλογος Διδασκόντων με επικεφαλής την Διευθύντρια. Στην αρχή κάθε σχολικής χρονιάς συντάσσει ένα γενικό σχέδιο προετοιμασίας του σχολείου για την αντιμετώπιση κρίσεων το οποίο επικαιροποιείται σε κάθε αλλαγή του προσωπικού του σχολείου. Στα πλαίσια του Σχεδίου Μνημονίου Ενεργειών για τη διαχείριση του Σεισμικού Κινδύνου, ακραίων καιρικών φαινομένων, τεχνολογικών καταστροφών και ΧΒΡΠ περιστατικών (έντυπο του ΟΑΣΠ) κατά τη διάρκεια του σχολικού έτους πραγματοποιείται μια φορά το μήνα άσκηση ετοιμότητας κι εφαρμογής του, από μαθητές κι εκπαιδευτικούς, η οποία καταγράφεται στο Ημερολόγιο Σχολικής Ζωής του Νηπιαγωγείου.

Η Διευθύντρια του Νηπιαγωγείου, στην αρχή του σχολικού έτους και σε συνεργασία με τον Σύλλογο Διδασκόντων, προβαίνει σε όλες τις απαιτούμενες ενέργειες που προβλέπονται για την αντιμετώπιση των πιθανών επικίνδυνων για πρόκληση τραυματισμού σημείων κι αντικειμένων εντός του σχολικού χώρου. Επίσης, ενημερώνουν τους μαθητές για τους βασικούς κανόνες και τρόπους αντίδρασης κατά την εκδήλωση των φαινομένων αυτών.

Διευκρινίζεται ότι σε περίπτωση κρίσης οι μαθητές παραδίδονται μόνο στους γονείς τους ή στα πρόσωπα που οι γονείς έχουν ορίσει γραπτώς για την παραλαβή των μαθητών από τη σχολική μονάδα, που υπογράφουν στην λίστα κατά την παραλαβή των.

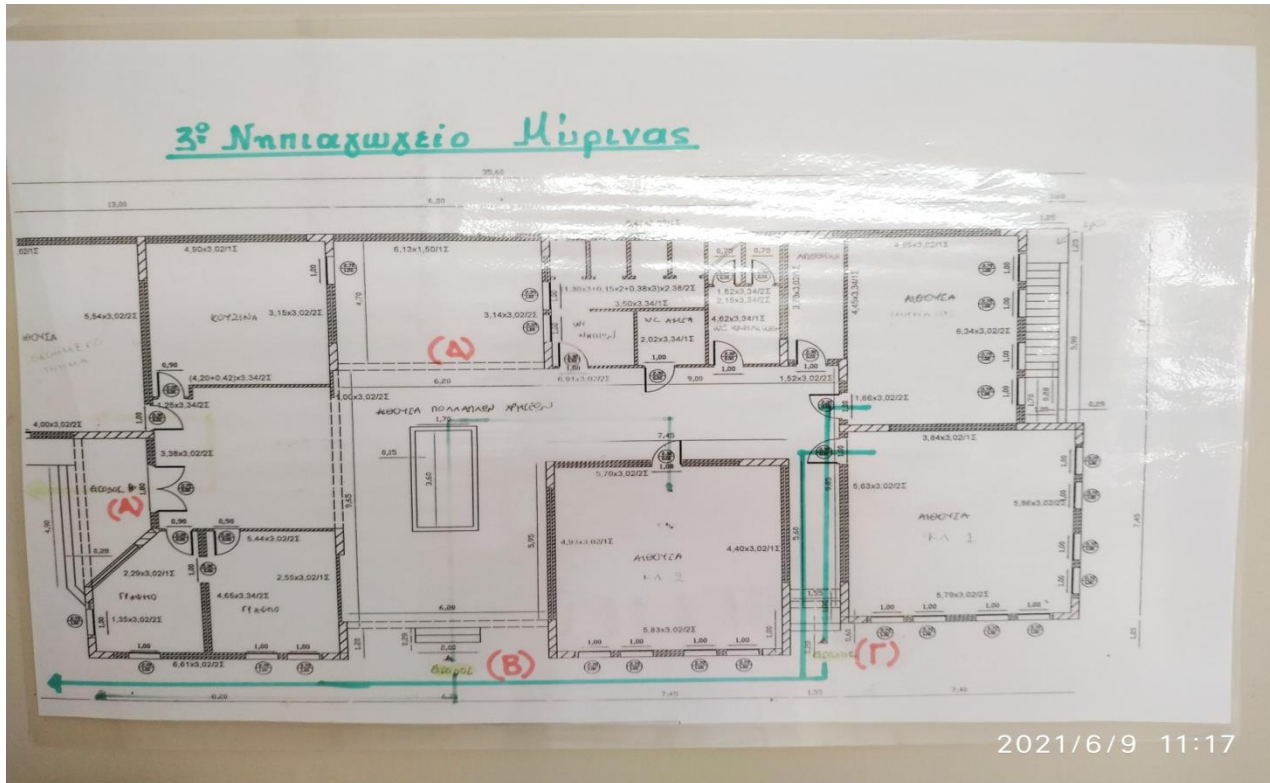
Τέλος, σε καταστάσεις πανδημίας ή ακραίων-επικίνδυνων φαινομένων οι εκπαιδευτικοί, μαθητές, γονείς, Διευθυντές/Διευθύντριες, συμμορφώνονται και ακολουθούν ρητά τις οδηγίες που εκδίδουν οι εκάστοτε αρμόδιοι φορείς/υπηρεσίες: π.χ. ΕΟΔΥ, ΥΠΑΙΘ, Υπουργείο Πολιτικής Προστασίας κλπ. για την εύρυθμη λειτουργία της σχολικής μονάδας και την ασφάλεια των μελών της.

Στο 3^ο Νηπιαγωγείο Μύρινας :

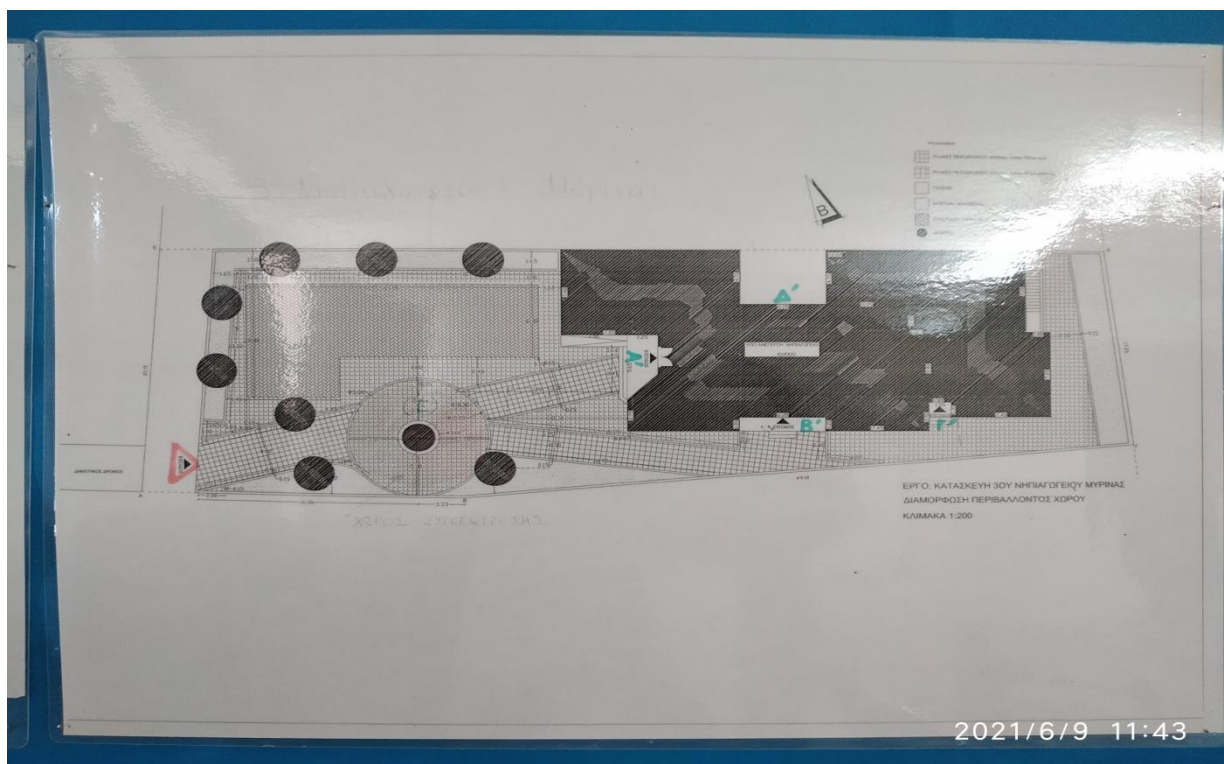
1. Έχει διαμορφωθεί χώρος παραμονής του μαθητή με ύποπτα συμπτώματα (πιθανού κρούσματος) εκτός των αιθουσών διδασκαλίας έως την απομάκρυνσή του από το σχολείο, εξοπλισμένος με όλα τα απαραίτητα που επιτάσσει ο ΕΟΔΥ. Υπάρχει συνεχή ενημέρωση κι εφαρμογή των επικαιροποιημένων υγειονομικών πρωτοκόλλων και συνεργασία με τους αρμόδιους φορείς (Τμήμα Υγιεινής Περιφερειακής Ενότητας Λήμνου, Πολιτική Προστασία, Δήμος Λήμνου)

2. Έχουν οριστεί τα σημεία συγκέντρωσης – παραλαβής των μαθητών κάθε τμήματος στον αύλειο χώρο και έχουν γνωστοποιηθεί στους γονείς και
3. Έχουν συνταχθεί οι ομάδες δράσης των εκπαιδευτικών σύμφωνα με το Μνημόνιο Ενεργειών.

Σχέδιο εκκένωσης



-Χώρος συγκέντρωσης σε περίπτωση ανάγκης



Ειδικό σχέδιο αποχώρησης λόγω έκτακτων συνθηκών

Σε περίπτωση έκτακτης ανάγκης, για την ασφάλεια των παιδιών έχει καταρτιστεί σχέδιο διαφυγής και πραγματοποιούνται ασκήσεις ετοιμότητας.

Άρθρο 6: Εσωτερικός Κανονισμός Λειτουργίας- Διαδικασίες διασφάλισης της εφαρμογής του

Ο κοινά συμφωνημένος Κανονισμός βασίζεται στην ισχύουσα νομοθεσία και στις σύγχρονες παιδαγωγικές και διδακτικές αρχές. Η τήρησή του από όλους τους παράγοντες του σχολείου (μαθητές/μαθήτριες, εκπαιδευτικούς, γονείς/κηδεμόνες, βοηθητικό προσωπικό) με αμοιβαίο σεβασμό στον διακριτό θεσμικό ρόλο τους αποτελεί προϋπόθεση της εύρυθμης λειτουργίας του Νηπιαγωγείου. Είναι το θεμέλιο πάνω στο οποίο μπορεί το σχολείο να οικοδομήσει για να πετύχει τους στόχους και το όραμά του.

Θέματα που ανακύπτουν στην εκπαιδευτική καθημερινότητα και δεν προβλέπονται από τον Κανονισμό, αντιμετωπίζονται κατά περίπτωση από τη Διευθύντρια και το Σύλλογο Διδασκόντων, σύμφωνα με τις αρχές της παιδαγωγικής επιστήμης και την κείμενη εκπαιδευτική νομοθεσία, σε πνεύμα συνεργασίας με όλα τα μέλη της σχολικής κοινότητας.

Οι γονείς/κηδεμόνες των μαθητών και μαθητριών ενημερώνονται με κάθε πρόσφορο μέσο, έντυπο ή ηλεκτρονικό, σχετικά με τον κανονισμό του Νηπιαγωγείου.

Μύρινα, 12 Ιανουαρίου 2022

Η Διευθύντρια

ΜΑΡΙΝΑ ΡΑΛΛΗ

Εγκρίνεται	
Η Συντονίστρια Εκπαιδευτικού Έργου (έχει την παιδαγωγική ευθύνη του σχολείου)	Η Διευθύντρια Εκπαίδευσης
..... Ημερομηνία: Ημερομηνία: