

Εσωτερικός Κανονισμός  
Λειτουργίας Σχολικής  
Μονάδας  
Σχολικό έτος 2023-2024

1ο

Νηπιαγωγείο Ελεούσας

<i>Κεφ.</i>	<b>ΠΕΡΙΕΧΟΜΕΝΑ</b>	
	<i>Ταυτότητα σχολείου</i>	
	<i>Όραμα το νηπιαγωγείου</i>	
	Εισαγωγή	
1	Φυσιογνωμία του Νηπιαγωγείου	<i>Σελ.6</i>
2	Γενικοί σκοποί του Νηπιαγωγείου	<i>Σελ.7</i>
3	Πρόγραμμα Σπουδών στο Νηπιαγωγείο Συγκεντρωτική Απεικόνιση του Προγράμματος Σπουδών Αγγλικά Εργαστήρια δεξιοτήτων	<i>Σελ.9</i>
4	Λειτουργία νηπιαγωγείου <i>Εβδομαδιαίο ΩρολόγιοΠρόγραμμα</i> <i>Σχολικές αργίες</i> <i>Σχολικοί εορτασμοί</i> <i>Εκπαιδευτικό προσωπικό</i> <i>Υπεύθυνη καθαριότητας</i>	<i>Σελ.11</i>
5	Διδακτικό ωράριο- Προσέλευση – Αποχώρηση	<i>Σελ.12</i>
6	Επιτήρηση μαθητών/τριών – Ασφάλεια μαθητών/τριών – Διαλείμματα	<i>Σελ.15</i>
7	Φοίτηση και Σχολική Ζωή Εκκλησιασμός – Προσευχή Απουσίες μαθητών/τριών Παιδαγωγικές συναντήσεις - Ενημέρωση για θέματα αγωγής και προόδου των μαθητών/τριών - Συνεργασία με τους γονείς/κηδεμόνες	<i>Σελ.16</i>
8	Σχολικές δράσεις στο πλαίσιο της σχολικής ζωής (Εορταστικές εκδηλώσεις- Διδακτικές επισκέψεις- Εκδρομές- Ενδοσχολικές εκδηλώσεις)	<i>Σελ. 18</i>
9	Συμπεριφορά – Παιδαγωγικός έλεγχος <i>Τρόποι αντιμετώπισης απόκλισης από τις θεσμοθετημένες</i> <i>νόρμες</i>	<i>Σελ.18</i>
10	Φαρμακευτική αγωγή	<i>Σελ.19</i>
11	Εμβολιασμός	<i>Σελ.19</i>
12	Χρήση κινητών τηλεφώνων	<i>Σελ.20</i>
13	Βιντεοσκοπήσεις φωτογραφήσεις	<i>Σελ.20</i>
14	Σύλλογος γονέων & κηδεμόνων	<i>Σελ.21</i>
15	Ποιότητα του σχολικού χώρου	<i>Σελ.21</i>
16	<i>Πρακτικές οδηγίες Τσάντα νηπίου – προνηπίου</i> <i>Κολατσιό – Μεσημεριανό</i> <i>Εορτασμός γενεθλίων και ονομαστικών εορτών</i>	<i>Σελ 21</i>
17	Αντιμετώπιση έκτακτων γεγονότων. Σκαρίφημα	<i>Σελ.22</i>
18	Σύνταξη - έγκριση Εσωτερικού Κανονισμού Σχολικής Μονάδας	<i>Σελ.24</i>

ΤΑΥΤΟΤΗΤΑ ΤΟΥ ΣΧΟΛΕΙΟΥ		
1ο Νηπιαγωγείο Ελεούσας	Διεύθυνση Α'θμιας Εκπ/σης Ιωαννίνων	
	Κωδικός Σχολείου (ΥΠΑΙΘ)	9200017

ΣΤΟΙΧΕΙΑ			
Έδρα Νηπιαγωγείου		Ελεούσα, Δήμος Ζίτσας , Ιωάννινα	
Τηλ.	2651063117		
email	email@nip- eleous.ioa.sch.gr	Ιστοσελίδα	<a href="https://blogs.sch.gr/nip-&lt;br/&gt;eleous/">https://blogs.sch.gr/nip- eleous/</a>
Προϊσταμένη Σχολικής Μονάδας		Μπαγιώργα Χρυσάνθη	
Πρόεδρος Συλλόγου Γονέων /Κηδεμόνων		Δεν έχει συσταθεί σύλλογος.	
Εκπρόσωπος του Δήμου Ζίτσας		Ράδος Γεώργιος	

## ΟΡΑΜΑ ΤΟΥ ΝΗΠΙΑΓΩΓΕΙΟΥ

Να εξασφαλίζει τη συνεργασία των μελών της σχολικής κοινότητας, χωρίς εντάσεις και συγκρούσεις, με αμοιβαίο σεβασμό, με ανοχή και αναγνώριση.

«...στον τόπο απάνου, όχι πολέμων κάστρα, τα σχολειά χτίστε!

Λιτά χτίστε τα, απλόχωρα, μεγάλα, γερά θεμελιωμένα...»

Κ. Παλαμάς

Απόσπασμα από τον KhalilGibran.

«Τα παιδιά σου δεν είναι τα δικά σου παιδιά. Είναι οι γιοι και οι κόρες της νοσταλγίας της ζωής για ζωή. Έρχονται μέσα από σένα, αλλά όχι για σένα και αν είναι δικά σου, δεν σου ανήκουν. Μπορείς να τους δώσεις την αγάπη, όχι τις σκέψεις σου, γιατί έχουν τις δικές τους. Μπορείς να προσπαθήσεις να είσαι όμοιος με αυτά, αλλά μην επιδιώξεις να τα κάνεις όμοια με σένα. Γιατί η ζωή δεν πηγαίνει πίσω. Είσαι το τόξο που θα εκτοξευθούν σαν ζωντανά βέλη τα παιδιά σου».

## ΕΙΣΑΓΩΓΗ

Με τον όρο «εσωτερικός κανονισμός λειτουργίας σχολικής μονάδας» εννοούμε το σύνολο των όρων και των κανόνων που αποτελούν προϋποθέσεις για να πραγματοποιείται ανενόχλητα, μεθοδικά και αποτελεσματικά το έργο του σχολείου. Οι συνθήκες αυτές πρέπει να αποβλέπουν στη διαμόρφωση ενός παιδαγωγικού και διδακτικού κλίματος το οποίο θα εξασφαλίζει τη συνεργασία των μελών της σχολικής κοινότητας, χωρίς εντάσεις και συγκρούσεις, με αμοιβαίο σεβασμό, με ανοχή και αναγνώριση. Στο πλαίσιο αυτό ο όρος «σχολική πειθαρχία» αποκτά δημοκρατικό περιεχόμενο και αναδεικνύεται σε βασικό ποιοτικό στοιχείο του σύγχρονου δημοκρατικού σχολείου. Η σχολική κοινότητα είναι μία οργανωμένη ομάδα που έχει όλα τα χαρακτηριστικά της κοινωνίας. Το σχολείο προετοιμάζει τους νέους να ενταχθούν ομαλά στην κοινωνία. Η εσωτερική οργάνωση της σχολικής ζωής οφείλει να εκπαιδεύει και να διαπαιδαγωγεί, σύμφωνα με τα πρότυπα και τις ανάγκες της δημοκρατικής κοινωνίας. Το νηπιαγωγείο είναι ο χώρος όπου τα νήπια, περνούν πολλές ώρες καθημερινά. Μαθαίνουν, παίζουν, χαίρονται, δημιουργούν, συνεργάζονται. Πολλές φορές, όμως, αντιμετωπίζουν και δυσκολίες, τόσο οι μαθητές, που αφορούν στην προσαρμογή τους στο συγκεκριμένο περιβάλλον και στη συνύπαρξή τους με συνομηλίκους, όσο και το διδακτικό προσωπικό που αφορούν στις σχέσεις μεταξύ τους, με τους γονείς αλλά ακόμα και στην προσπάθεια παροχής ποιοτικού εκπαιδευτικού έργου.

Η σχολική ζωή καλό είναι να ρυθμίζεται από κάποιους κανόνες, οι οποίοι βοηθούν την εκπαιδευτική διαδικασία και το σχολείο να λειτουργεί αποτελεσματικότερα ως μια ασφαλής κοινότητα μάθησης.

Για το σκοπό αυτό συντάσσεται ο Κανονισμός Εσωτερικής λειτουργίας του Νηπιαγωγείου μας, ο οποίος είναι πλήρως εναρμονισμένος με την ισχύουσα νομοθεσία για τη λειτουργία του σχολείου. (ΦΕΚ Β' 491/09.02.2021)

## 1. Φυσιογνωμία νηπιαγωγείου

Το νηπιαγωγείο εισάγει τα παιδιά στην πρώτη θεσμοθετημένη βαθμίδα της εκπαίδευσης. Ως σχολικός θεσμός αποτελεί μέρος του εκπαιδευτικού συστήματος, αλλά έχει τα δικά του ιδιαίτερα χαρακτηριστικά, τις αρχές και το πλαίσιο λειτουργίας του, τα οποία διαμορφώνουν τη φυσιογνωμία του. Το νηπιαγωγείο παρέχει ένα δυναμικό ξεκίνημα στη σχολική εκπαίδευση των παιδιών, με μακροπρόθεσμα οφέλη για τα ίδια και την κοινωνία. Δημιουργεί συνδέσεις με τα περιβάλλοντα στα οποία ζει και δραστηριοποιείται το παιδί, με γνώμονα την προαγωγή της μάθησης, της ανάπτυξης και της ευημερίας του. Ιδιαίτερα σημαντική είναι η συνεργασία με το οικογενειακό περιβάλλον, το οποίο έχει πρωταρχικό ρόλο στη ζωή των παιδιών και είναι άμεσα συνυφασμένο με τη λειτουργία και τους στόχους του νηπιαγωγείου. Η καθολική, ποιοτική εκπαίδευση στο νηπιαγωγείο θέτει τα θεμέλια για την ανάπτυξη των παιδιών, την κοινωνικοποίηση και την καλλιέργεια βασικών ικανοτήτων που καθορίζουν τη μετέπειτα σχολική πρόοδο. Παράλληλα, συμβάλλει στην αντιμετώπιση ζητημάτων ή περιορισμών που υφίστανται σε σχέση με τη γνωστική, κοινωνική και συναισθηματική ανάπτυξη των παιδιών, υποστηρίζοντας τον αντισταθμιστικό ρόλο του σχολείου. Η φυσιογνωμία του νηπιαγωγείου προσδιορίζεται από το Πρόγραμμα Σπουδών, το οποίο αποτελεί ένα ολοκληρωμένο σύστημα εργασίας. Καθοδηγείται από την ανάγκη για τον αναπροσανατολισμό της εκπαίδευσης, σύμφωνα με τους αναδυόμενους στόχους και τις εκτιμώμενες απαιτήσεις της κοινωνίας του μέλλοντος.

Λαμβάνοντας υπόψη τις νέες κοινωνικές συνθήκες και τις επιστημονικές εξελίξεις, το Πρόγραμμα Σπουδών του νηπιαγωγείου: – στηρίζεται σε σύγχρονες θεωρητικές προσεγγίσεις για την ανάπτυξη και τη μάθηση των παιδιών, – λαμβάνει υπόψη τις οδηγίες διεθνών οργανισμών και εκπαιδευτικών φορέων, καθώς και τα πορίσματα εμπειρικών ερευνών για την προσχολική εκπαίδευση, – ανταποκρίνεται στις συνθήκες που διαμορφώνει η σύγχρονη ελληνική κοινωνική και εκπαιδευτική πραγματικότητα, στο πλαίσιο της ευρωπαϊκής προοπτικής της, – αντανakλά τις εθνικές προτεραιότητες και στόχους για την προσχολική εκπαίδευση, – αξιοποιεί λειτουργικά, εξελίσσει και συμπληρώνει τα προηγούμενα Προγράμματα Σπουδών του νηπιαγωγείου διασφαλίζοντας την απαιτούμενη συνέχεια, – υιοθετεί το μοντέλο του ανάστροφου εκπαιδευτικού σχεδιασμού, όπου στο σημείο εκκίνησης βρίσκονται οι ικανότητες που αναμένεται να αναπτυχθούν, – υπόκειται σε διαμορφωτικές διαδικασίες, καθώς εμπλουτίζεται και επικαιροποιείται, αξιοποιώντας το ψηφιακό περιβάλλον και τον πολυτροπικό χαρακτήρα της μάθησης, – έχει υψηλές αλλά και ρεαλιστικές προσδοκίες για όλα τα παιδιά και δίνει έμφαση στον

κομβικό ρόλο των νηπιαγωγών για να λάβουν τα κατάλληλα για την ηλικία τους εφόδια και να αναπτύξουν τις ικανότητες που απαιτούνται, ώστε να καταστούν, εν τέλει, δημιουργικοί άνθρωποι και συνειδητοί πολίτες του τόπου τους, του έθνους τους, της Ευρώπης και της οικουμένης.

## **2. Γενικοί σκοποί σύμφωνα με τα νέα ΠΣ για την προσχ. Εκπ/ση**

Αριθμ. 13646/Δ1 Πρόγραμμα Σπουδών για την Προσχολική Εκπαίδευση. Σκοπός του νηπιαγωγείου είναι η ολόπλευρη (σωματική, κοινωνική, συναισθηματική και γνωστική) ανάπτυξη του παιδιού, η ευημερία του και η διαμόρφωση της ταυτότητας του δημοκρατικού πολίτη. Η εκπαίδευση στο νηπιαγωγείο, λαμβάνοντας υπόψη τα αναπτυξιακά χαρακτηριστικά αυτής της ηλικίας, προάγει την ανάπτυξη ικανοτήτων που βοηθούν το παιδί να ανταποκριθεί με κριτικό και δημιουργικό τρόπο στις προκλήσεις του περιβάλλοντος. Θέτει τις βάσεις για το μέλλον και εδραιώνει θεμελιώδεις αξίες που προάγουν τα ανθρώπινα δικαιώματα, την κοινωνική δικαιοσύνη και την ατομική και συλλογική υπευθυνότητα, σε μια ενταξιακή προοπτική. Το νηπιαγωγείο εισάγει το παιδί στην υποχρεωτική εκπαίδευση και το βοηθά να διαμορφώσει σταδιακά την ταυτότητα του «μαθητή» και της «μαθήτριας». Παράλληλα υποστηρίζει τους γονείς, ο όρος χρησιμοποιείται για τους γονείς ή/και κηδεμόνες των παιδιών, να ανταποκριθούν στις απαιτήσεις του νέου τους ρόλου ως γονείς μαθητών/-τριών, καθώς εντάσσεται λειτουργικά στον ενιαίο σχεδιασμό της Πρωτοβάθμιας και Δευτεροβάθμιας Εκπαίδευσης. Στο πλαίσιο αυτό, και για να τονιστεί η αναδυόμενη ταυτότητα που δομούν σταδιακά τα παιδιά με τη φοίτησή τους στο νηπιαγωγείο, στο Πρόγραμμα Σπουδών γίνεται αναφορά, κατά βάση, στον όρο «παιδί», αλλά και «μαθητής/μαθήτρια», εναλλακτικά.

Βασικούς στόχους του νηπιαγωγείου, οι οποίοι λειτουργούν, ταυτόχρονα, ως «κλειδιά επιτυχίας» για την εκπλήρωση της κοινωνικοπαιδαγωγικής αποστολής του, αποτελούν: - Η ομαλή μετάβαση των παιδιών από το σπίτι ή τον παιδικό σταθμό στο νηπιαγωγείο και από το νηπιαγωγείο στο δημοτικό σχολείο. Η διευκόλυνση των παιδιών και των οικογενειών να διαχειριστούν τις σημαντικές αυτές μεταβάσεις που βιώνονται στο πλαίσιο της φοίτησης στο νηπιαγωγείο αποτελεί σημαντική παράμετρο για την προσαρμογή των παιδιών στο νέο σχολικό περιβάλλον και την επακόλουθη μαθησιακή τους εξέλιξη. - Η διασφάλιση των συνθηκών για την επιτυχημένη πορεία κάθε παιδιού. Κάθε παιδί αντιμετωπίζεται ως ξεχωριστή οντότητα, με μοναδικά χαρακτηριστικά και ατομικούς ρυθμούς μάθησης και ανάπτυξης. Η βιογραφία κάθε παιδιού, τα γνωστικά του αποθέματα και το πολιτισμικό του κεφάλαιο, οι ικανότητες, τα ενδιαφέροντα και οι ανάγκες του αποτελούν το σημείο

εκκίνησης για τα βήματα και τις επιλογές των νηπιαγωγών, ώστε το κάθε παιδί ξεχωριστά να φτάσει στο μέγιστο των δυνατοτήτων του, να νιώσει χαρά, ικανοποίηση, αυτοπεποίθηση και πληρότητα. - Η διασφάλιση των συνθηκών για την επιτυχημένη συμμετοχή κάθε εκπαιδευτικού και κάθε ενήλικα στην εκπαίδευση των παιδιών. Οι νηπιαγωγοί κατά πρώτον αλλά και όλοι όσοι συμμετέχουν με διάφορους ρόλους στο νηπιαγωγείο, όπως για παράδειγμα γονείς, ειδικό εκπαιδευτικό προσωπικό, ενισχύονται στο να αξιοποιούν τις δυνάμεις τους, να συνεργάζονται αρμονικά και να αναπτύσσουν αίσθημα ικανοποίησης, αυτοαποτελεσματικότητας και ολοκλήρωσης σε σχέση με τον ρόλο τους στην εκπαίδευση και την ευημερία των παιδιών.

- Η λειτουργία του νηπιαγωγείου ως κοινότητα μάθησης. Οι νηπιαγωγοί προσαρμόζουν το πρόγραμμα και τις πρακτικές που εφαρμόζουν, ώστε να ανταποκρίνονται στα χαρακτηριστικά, τα ενδιαφέροντα και τις ανάγκες των παιδιών και των οικογενειών. Η λειτουργία και η αποτελεσματικότητα του νηπιαγωγείου ως κοινότητας μάθησης εξαρτώνται από την ύπαρξη κοινού οράματος, τη δέσμευση όλων όσοι εμπλέκονται για τη βελτίωση και αλλαγή και τον σεβασμό απέναντι στις δυνατότητες και τη συμβολή όλων των συμμετεχόντων.

- Η ισχυρή και δημοκρατική ηγεσία. Η ηγεσία του νηπιαγωγείου διαμορφώνει το πλαίσιο για την ανάπτυξη κοινών στόχων και συνεργασίας μεταξύ όλων των εμπλεκόμενων στην εκπαιδευτική διαδικασία, στηρίζοντας τις ενέργειές της σε έναν βαθύτερο ηθικό σκοπό. Η ευθύνη που αναλαμβάνουν οι νηπιαγωγοί για να διασφαλίσουν τη μάθηση των παιδιών και την ευημερία της σχολικής κοινότητας διαπερνά την οργανωσιακή κουλτούρα του νηπιαγωγείου. Στη βάση αυτή προάγεται η ανάληψη δράσεων που διαμορφώνουν υψηλές αλλά και ρεαλιστικές προσδοκίες για τη μάθηση, παρέχουν κίνητρα προς όλους τους εμπλεκόμενους, υλοποιούν τους στόχους του Προγράμματος Σπουδών, εμπνέουν και διαχέουν το εκπαιδευτικό όραμα στη σχολική και την ευρύτερη κοινότητα



### 3. Πρόγραμμα Σπουδών στο Νηπιαγωγείο

#### Συγκεντρωτική Απεικόνιση του Προγράμματος Σπουδών

Θεματικά Πεδία	Θεματικές Ενότητες	Θεματικές Υποενότητες		
Α. Παιδί και Επικοινωνία	Α.1 Γλώσσα	Α.1.1 Προφορική Επικοινωνία	Α.1.2 Γραπτή Επικοινωνία	Α.1.3 Πολυγλωσσική Επικοινωνία
	Α.2 ΤΠΕ	Α.2.1 Γνωριμία και Επικοινωνία με τις ΤΠΕ	Α.2.2 Ανακάλυψη, Προγραμματισμός και Ψηφιακό Παιχνίδι	Α.2.3 Επεξεργασία της Πληροφορίας και Ψηφιακή Δημιουργία
Β. Παιδί, Εαυτός και Κοινωνία	Β.1 Προσωπική και Κοινωνικο-συναισθηματική Ανάπτυξη	Β.1.1 Αίσθηση του Εαυτού	Β.1.2 Συναισθηματική Επίγνωση	Β.1.3 Διαπροσωπικές Σχέσεις
	Β.2 Κοινωνικές Επιστήμες	Β.2.1 Ιστορία και Πολιτισμός	Β.2.2 Σχέση με το φυσικό και δομημένο περιβάλλον	Β.2.3 Κοινωνική και οικονομική ζωή
Γ. Παιδί και Θετικές Επιστήμες	Γ.1 Μαθηματικά	Γ.1.1 Γεωμετρία και Μετρήσεις	Γ.1.2 Αριθμοί-Πράξεις και Άλγεβρα	Γ.1.3 Στοιχειώδη Μαθηματικά
	Γ.2 Φυσικές Επιστήμες	Γ.2.1 Ζωντανοί Οργανισμοί	Γ.2.2 Ύλη και Φαινόμενα	Γ.2.3 Γη-Πλανητικό Σύστημα και Διάστημα
	Γ.3 Τεχνολογία Κατασκευών	Γ.3.1 Παραδοσιακά και Σύγχρονα Τεχνολογικά Εργαλεία/Εξοπλισμός και Συσσκευές	Γ.3.2 Τεχνολογία των Κατασκευών ως Εργαλείο στην Καθημερινή Ζωή	

Δ. Παιδί, Σώμα, Δημιουργία και Έκφραση	Δ.1 Κινητική Αγωγή	Δ.1.1 Σώμα και Κίνηση	Δ.1.2 Φυσικά Δραστήρια Ζωή	Δ.1.3 Αθλητική-Πολιτιστική Παράδοση και Δημιουργική Κίνηση
	Δ.2 Τέχνες	Δ.2.1 Εικαστικές Τέχνες	Δ.2.1 Θεατρική Τέχνη	Δ.2.3 Μουσική

Τα προγράμματα αυτά δεν νοούνται σαν διακριτά διδακτικά αντικείμενα, αλλά ως πλαίσια ανάπτυξης δραστηριοτήτων που είναι αναπτυξιακά κατάλληλες και αποτελεσματικές για τα παιδιά του νηπιαγωγείου.

Στόχος των προγραμμάτων είναι η ολόπλευρη ανάπτυξη των παιδιών σωματικά, συναισθηματικά, νοητικά, κοινωνικά. Τα προγράμματα οργανώνονται γύρω από θέματα που προκαλούν το ενδιαφέρον των παιδιών και είναι παιδαγωγικά κατάλληλα. Οι θεματικές προσεγγίσεις καθώς και τα σχέδια εργασίας, είναι βασικά στοιχεία των προγραμμάτων και δίνουν έμφαση στη διαφοροποιημένη μάθηση, στη διαθεματικότητα, στη βιωματική μάθηση, στην ολιστική αντίληψη της γνώσης και στην αξιοποίηση του ενδιαφέροντος και των ιδεών των παιδιών στην διαδικασία της μάθησης. Επίσης το παιχνίδι ελεύθερο ή οργανωμένο κατέχει πρωτεύοντα ρόλο στην εξέλιξη του προγράμματος ως κυρίαρχο μέσο ανάπτυξης, μάθησης και κοινωνικοποίησης των παιδιών.

### ΑΓΓΛΙΚΑ από το έτος 2021-2022

Οι Δραστηριότητες στην αγγλική γλώσσα εντάσσονται στο εκπαιδευτικό πρόγραμμα και στο ΕΩΔΠ του Νηπιαγωγείου και υλοποιούνται στην πρωινή λειτουργία και συγκεκριμένα στις διδακτικές ώρες που ορίζονται για τις «Οργανωμένες Δραστηριότητες και διερευνήσεις με βάση το ΔΕΠΠΣ-ΑΠΣ». Οι Δραστηριότητες στην αγγλική γλώσσα υλοποιούνται υποχρεωτικά σε δύο (2) διδακτικές ώρες εβδομαδιαίως, κατανεμημένες δύο (2) φορές την εβδομάδα, κατά τη διάρκεια των οποίων οι μαθητές/τριες αλληλεπιδρούν με έναν/μία εκπαιδευτικό κλάδου ΠΕ06 Αγγλικής Φιλολογίας παρουσία του/της Νηπιαγωγού.

Σκοπός της ενσωμάτωσης της Αγγλικής γλώσσας στο Νηπιαγωγείο είναι ο εμπλουτισμός του προγράμματος του Νηπιαγωγείου - μεθοδολογικά και θεματικά - σε σχέση με τη γλωσσική και ολόπλευρη ανάπτυξη των νηπίων για την ενίσχυση της πολυγλωσσικής επίγνωσης, της διαπολιτισμικής επικοινωνίας και τη διαμόρφωση της ταυτότητας του ενεργού πολίτη στη σύγχρονη πολυπολιτισμική κοινωνία. Η εισαγωγή της Αγγλικής Γλώσσας στο Νηπιαγωγείο: - εμπλουτίζει τα υφιστάμενα προγράμματα και εντάσσεται λειτουργικά στη φιλοσοφία τους, υποστηρίζοντας τη διερευνητική και διαθεματική προσέγγιση και τον παιγνιώδη χαρακτήρα της μάθησης, - στηρίζεται στη γνώση των αναπτυξιακών χαρακτηριστικών των μικρών παιδιών, - ανταποκρίνεται στις παιδαγωγικές αρχές του Αναλυτικού Προγράμματος του Νηπιαγωγείου, - εστιάζει στον επικοινωνιακό χαρακτήρα της γλώσσας και στην ανάγκη διαπολιτισμικής αλληλεπίδρασης, - σέβεται την ολιστική προσέγγιση της μάθησης και πραγματοποιείται μέσω δημιουργικών δραστηριοτήτων με διαθεματικό χαρακτήρα, - στηρίζεται στην αμοιβαία και αρμονική αλληλεπίδραση και συνεργασία των Νηπιαγωγών και των εκπαιδευτικών της Αγγλικής γλώσσας.

### ΕΡΓΑΣΤΗΡΙΑ ΔΕΞΙΟΤΗΤΩΝ από το έτος 2021-2022

Σκοπός των «Εργαστηρίων δεξιοτήτων» είναι η ενίσχυση της καλλιέργειας ήπιων δεξιοτήτων, δεξιοτήτων ζωής και δεξιοτήτων τεχνολογίας και επιστήμης στις μαθήτριες και στους μαθητές. Στους επιμέρους στόχους των Εργαστηρίων Δεξιοτήτων είναι η μάθηση μέσω ομαδοσυνεργατικής, δημιουργικής και κριτικά αναστοχαζόμενης διδακτικής μεθοδολογίας, η ενίσχυση των δεξιοτήτων ζωής, διαμεσολάβησης και υπευθυνότητας, η ενίσχυση των δεξιοτήτων ψηφιακής μάθησης, τεχνολογίας και προγραμματιστικής σκέψης.

Θεματικές για το σχολικό έτος 2023-2024

<b>Οκτώβριος – Νοέμβριος</b> <b>Θ Ε Μ Α Τ Ι Κ Ο Σ Α Ξ Ο Ν Α Σ: ΖΩ ΚΑΛΥΤΕΡΑ- ΕΥ ΖΗΝ</b> ΥΓΕΙΑ : Διατροφή -Αυτομέριμνα, Οδική Ασφάλεια Υ Π Ο Θ Ε Μ Α «Προλαβαίνουμε την βία πριν εμφανιστεί”
<b>Δεκέμβριος – Ιανουάριος</b> <b>Θ Ε Μ Α Τ Ι Κ Ο Σ Α Ξ Ο Ν Α Σ: ΔΗΜΙΟΥΡΓΩ ΚΑΙ ΚΑΙΝΟΤΟΜΩ</b> -Δημιουργική Σκέψη και Πρωτοβουλία <b>STEM-εκπαιδευτική Ρομποτική</b> Υ Π Ο Θ Ε Μ Α « Μικροί μετεωρολόγοι»
<b>Φεβρουάριος – Μάρτιος</b> <b>Θ Ε Μ Α Τ Ι Κ Ο Σ Α Ξ Ο Ν Α Σ: ΕΝΔΙΑΦΕΡΟΜΑΙ ΚΑΙ ΕΝΕΡΓΩ</b> Κοινωνική Συναίσθηση και ευθύνη Υ Π Ο Θ Ε Μ Α «Αλληλοσεβασμός και διαφορετικότητα στο νηπιαγωγείο»
<b>Απρίλιος – Μάιος</b> <b>Θ Ε Μ Α Τ Ι Κ Ο Σ Α Ξ Ο Ν Α Σ: ΦΡΟΝΤΙΖΩ ΤΟ ΠΕΡΙΒΑΛΛΟΝ</b> Οικολογία -Παγκόσμια και Τοπική Φυσική κληρονομιά Υ Π Ο Θ Ε Μ Α « Κύκλος είναι και γυρίζει”

**4. Λειτουργία Νηπιαγωγείου**Σχολικές αργίες

Τα νηπιαγωγεία δεν λειτουργούν

- Σάββατα και τις Κυριακές
- Την 28<sup>η</sup> Οκτωβρίου (εθνική γιορτή)
- Από 24 Δεκεμβρίου μέχρι και 7 Ιανουαρίου (διακοπές Χριστουγέννων
- την Καθαρά Δευτέρα
- την 25<sup>η</sup> Μαρτίου (εθνική γιορτή)
- από την Μ. Δευτέρα μέχρι και την Παρασκευή Διακαινισμού (διακοπές Πάσχα)
- την 1<sup>η</sup> Μαΐου
- την εορτή του Αγίου Πνεύματος
- την ημέρα της εορτής του πολιούχου της έδρας του σχολείου και την ημέρα της τοπικής εθνικής εορτής.

Σχολικοί εορτασμοί

Εορταστικές εκδηλώσεις στα νηπιαγωγεία πραγματοποιούνται

- στις 27 Οκτωβρίου για την επέτειο της 28<sup>ης</sup> Οκτωβρίου

- 30 Ιανουαρίου, εορτή Τριών Ιεραρχών το ωρολόγιο πρόγραμμα τηρείται κανονικά
- στις 24 Μαρτίου για την επέτειο της 25<sup>ης</sup> Μαρτίου
- στις 17 Νοεμβρίου για την επέτειο του Πολυτεχνείου
- Σε περίπτωση που οι παραπάνω γιορτές είναι Σάββατο ή Κυριακή , οι εορταστικές εκδηλώσεις πραγματοποιούνται την προηγούμενη Παρασκευή.
- Ο σύλλογος διδασκόντων καθορίζει την χρονική διάρκεια (εντός διδακτικού ωραρίου) και το περιεχόμενο του εορτασμού των εκδηλώσεων και ενημερώνει τους γονείς για την ώρα προσέλευσης και αποχώρησης των νηπίων – προνηπίων

#### Εκπαιδευτικό Προσωπικό του Νηπιαγωγείου

- Προϊσταμένη 1<sup>ου</sup> Νηπιαγωγείου Ελεούσας : Μπαγιώργα Χρυσάνθη, τμήμα υποχρεωτικό 1

- Αναπληρώτρια προϊσταμένη 1<sup>ου</sup> Νηπιαγωγείου Ελεούσας : Μπαλή Παρασκευή, τμήμα ολοήμερο 1

- Νηπιαγωγός : Παλατζίδα Χριστίνα, τμήμα υποχρεωτικό 2

-Αγγλικά: Περιστέρη Καλλιόπη, τμήμα υποχρεωτικό 1  
Σίνδρου Βικτωρία, τμήμα υποχρεωτικό 2

Υπεύθυνη καθαριότητας : Ζαΐμη Μαρία , Γιαννούλη Βασιλική. Εργασιακό ωράριο 3 ώρες παρουσίας στο νηπιαγωγείο: 13:00-16:00

#### **5. Διδακτικό Ωράριο – Προσέλευση - Αποχώρηση**

Το Ωρολόγιο Πρόγραμμα του Ενιαίου Τύπου Ολοήμερου Νηπιαγωγείου καταρτίζεται σύμφωνα α) με το κεφ. Β΄ του άρθρου 11 του Π.Δ 79/2017 (Α΄ 109) όπως τροποποιήθηκε και ισχύει και β) με την παρ. 3 του άρθρου 371 του ν. 4957/2022 (Α΄ 141).

Ο Ενιαίος Τύπος Ολοήμερου Νηπιαγωγείου περιλαμβάνει:

α) **το Βασικό Υποχρεωτικό Πρόγραμμα**, που απευθύνεται σε όλους/όλες τους/τις μαθητές/τριες (προνήπια/νήπια), αφορά όλα τα τμήματα και διαρκεί από τις **8:30 μέχρι τις 13:00**,

β) **το Προαιρετικό Ολοήμερο Πρόγραμμα** που διαρκεί από τις **13:00 μέχρι τις 16:00** και

γ) **το Νέο, Αναβαθμισμένο Πρόγραμμα Ολοήμερου** που εφαρμόζεται στις σχολικές μονάδες της υπό στοιχεία Φ.7/ΦΜ/98404/Δ1/10-8-2022 ΥΑ (Β΄ 4215) από τις **13.00 έως τις 17.30**.

γράμματος, δύο (2) διδακτικές ώρες και συγκεκριμένα η πέμπτη (5η) και η έκτη (6η), διάρκειας τριάντα (30) λεπτών η καθεμία. Στην 5η διδακτική ώρα

εντάσσεται ανάπαυση/ελεύθερο παιχνίδι/ενασχόληση στα κέντρα μάθησης, ενώ η 6η διδακτική ώρα δύναται να αξιοποιείται, κατόπιν απόφασης. Στο πλαίσιο του Προαιρετικού και Νέου, Αναβαθμισμένου Ολοήμερου Προγράμματος υπάρχει δυνατότητα λειτουργίας τμήματος Πρόωρης Υποδοχής από 7:45 μέχρι 8:30.

Από το σχολικό έτος 2022-2023 για τις σχολικές μονάδες της υπό στοιχεία Φ.7/ΦΜ/98404/Δ1/10-8-2022 ΥΑ (Β' 4215) έχει τεθεί σε εφαρμογή το Νέο, Αναβαθμισμένο Πρόγραμμα Ολοήμερου Νηπιαγωγείου όπου προστίθενται στον διδακτικό χρόνο του ισχύοντος Ολοήμερου Προσής του Συλλόγου Διδασκόντων/ουσών, από τον εκπαιδευτικό για ελεύθερο και οργανωμένο παιχνίδι και ανατροφοδότηση.

Η Πρόωρη Υποδοχή μαθητών/τριών (7:45-8:30), αποτελεί διδακτική ώρα για τον/την εκπαιδευτικό και ανατίθεται σε έναν/μία από τους/τις εκπαιδευτικούς του πρωινού προγράμματος. Η υποδοχή των μαθητών/τριών είναι διάρκειας 15' λεπτών και γίνεται από 7:45 έως 8:00 για το τμήμα Πρόωρης Υποδοχής και από 8:15 έως 8:30 για το Βασικό Υποχρεωτικό Πρόγραμμα.

Η προετοιμασία για την αποχώρηση των μαθητών/τριών α) από το Βασικό Υποχρεωτικό Πρόγραμμα πραγματοποιείται από τις 12.45 έως τις 13.00 με ώρα αποχώρησης στις 13:00 β) από το Προαιρετικό Ολοήμερο Πρόγραμμα από τις 15:45 έως τις 16:00 με ώρα αποχώρησης στις 16.00. και γ) από το Νέο, Αναβαθμισμένο Πρόγραμμα Ολοήμερου για την 1η αποχώρηση από τις 15.45 έως 16.00 με ώρα αποχώρησης στις 16.00 και για την 2η αποχώρηση από τις 17.15 έως τις 17.30 με ώρα αποχώρησης στις 17.30 με τη λήξη του προγράμματος.

## **ΠΑΡΑΤΗΡΗΣΕΙΣ**

Το σχολικό έτος 2023-2024 θα **λειτουργήσει πρωινή ζώνη**.

Το σχολικό έτος 2023-2024 **δεν εφαρμόστηκε** στο νηπιαγωγείο μας, **Αναβαθμισμένο ολοήμερο πρόγραμμα**, αφού δεν συγκεντρώθηκε ο προβλεπόμενος αριθμός, επτά (07) μαθητές.

### **Λειτουργία προαιρετικού ολοήμερου προγράμματος**

Το γεύμα των μαθητών/τριών παρασκευάζεται στο σπίτι με ευθύνη των γονέων/κηδεμόνων τους. Ο/Η νηπιαγωγός στο Ολοήμερο Πρόγραμμα του Νηπιαγωγείου, βοηθά και καθοδηγεί τους/τις μαθητές/τριες ώστε να αποκτήσουν τις απαραίτητες δεξιότητες που αφορούν στη διαδικασία του γεύματος και να εξυπηρετούνται αυτόνομα. Σε κάθε περίπτωση δίνεται ιδιαίτερη προσοχή στους/στις μαθητές/τριες μέχρι να αποκτήσουν τις απαραίτητες δεξιότητες αυτοεξυπηρέτησης.

Εβδομαδιαίο ωρολόγιο πρόγραμμα ΕΩΠ

ΔΙΑΡΚΕΙΑ	ΠΕΡΙΕΧΟΜΕΝΟ
07:45-08:30	Πρόωρη υποδοχή μαθητών/τριων (προαιρετικό πρόγραμμα)
08:15-08:30	Υποδοχή μαθητών/τριών
08:30-09:15	Ελεύθερο παιχνίδι - ενασχόληση στα κέντρα μάθησης (γωνιές)
09:15-10:00	Οργανωμένες δραστηριότητες και διερευνήσεις με βάση το ΔΕΠΠΣ-ΑΠΣ ή Εργαστήρια δεξιοτήτων. Αγγλικά. πρόγευμα
10:00-10:45	ΔΙΑΛΕΙΜΜΑ
10:45-11:30	Οργανωμένες δραστηριότητες και διερευνήσεις με βάση το ΔΕΠΠΣ-ΑΠΣ ή Εργαστήρια δεξιοτήτων, Αγγλικά
11:30-12:10	Ελεύθερο παιχνίδι-ενασχόληση στα κέντρα μάθησης, ανατροφοδότηση (γωνιές)
12:10-12:45	Οργανωμένες δραστηριότητες και διερευνήσεις με βάση το ΔΕΠΠΣ-ΑΠΣ ή Εργαστήρια δεξιοτήτων- Αναστοχασμός- Ανατροφοδότηση- Προγραμματισμός της επόμενης ημέρας & επόμενου εργαστηρίου.
12:45-13:00	Προετοιμασία για αποχώρηση
13:00	ΑΠΟΧΩΡΗΣΗ
	<i>ΠΡΟΑΙΡΕΤΙΚΟ ΟΛΟΗΜΕΡΟ ΠΡΟΓΡΑΜΜΑ</i>
ΔΙΑΡΚΕΙΑ	ΠΕΡΙΕΧΟΜΕΝΟ
13:00-14:20	Προετοιμασία γεύματος/γεύμα
13:40-14:20	Χαλάρωση/ύπνος/Ελεύθερο παιχνίδι-ενασχόληση στα κέντρα μάθησης (γωνιές)
14:20-15:00	Δραστηριότητες και διερευνήσεις με βάση το ΔΕΠΠΣ-ΑΠΣ
15:00-15:20	ΔΙΑΛΕΙΜΜΑ
15:20-16:00	Ελεύθερο και οργανωμένο παιχνίδι, ανατροφοδότηση

15:45-16:00	Προετοιμασία για αποχώρηση
16:00	1η ΑΠΟΧΩΡΗΣΗ από το προαιρετικό Ολοήμερο πρόγραμμα
16:00-16:15	ΔΙΑΛΕΙΜΜΑ
16:15-16:45	Ανάπαυση /Ελεύθερο παιχνίδι-ενασχόληση στα κέντρα μάθησης(γωνιές)
16:45-17:15	Ελεύθερο και οργανωμένο παιχνίδι, ανατροφοδότηση
17:15-17:30	Προετοιμασία για αποχώρηση/ 2η αποχώρηση από το Προαιρετικό Ολοήμερο Πρόγραμμα

#### **6. Επιτήρηση μαθητών/τριών – Ασφάλεια μαθητών/τριών – Διαλείμματα**

Για την επιτήρηση των νηπίων ισχύουν όσα αναφέρονται στις διατάξεις του άρθρου 12 του Π.Δ 79/2017 (Α΄ 109) και στο κεφ. Α του άρθρου 18 του Π.Δ. 79/2017(Α΄109), καθώς και στο άρθρο 36 της υπό στοιχεία Φ.353.1/324/105657/Δ1/8-10-2002, (Β΄1340) Υ.Α.

**Οι εκπαιδευτικοί των Νηπιαγωγείων παραλαμβάνουν τους/τις μαθητές/τριες στην είσοδο της/των τάξης/τάξεων του Νηπιαγωγείου και οι γονείς-συνοδοί αποχωρούν. Κατά τη διάρκεια του χρόνου της προσέλευσης των προνηπίων/νηπίων δεν παρευρίσκεται χωρίς άδεια στο χώρο του σχολείου κανείς εκτός των μαθητών/τριών και των εκπαιδευτικών.** Για την ασφάλεια των προνηπίων/νηπίων και την αποτροπή της αναίτιας εισόδου και εξόδου αυτών από τον προαύλιο χώρο του σχολείου, καθώς και της εισόδου ατόμων που ουδεμία σχέση έχουν με τη λειτουργία του, οι θύρες εισόδου-εξόδου στο χώρο του σχολείου παραμένουν κλειστές κατά τη διάρκεια της λειτουργίας του 08:30 – 13:00, με ευθύνη των Διευθυντών/ντριών -Προϊσταμένων των Νηπιαγωγείων.

Η αποχώρηση των μαθητών/τριών πραγματοποιείται με τη λήξη του διδακτικού ωραρίου. **Αποχώρηση μαθητή/τριας από το σχολείο πριν τη λήξη του διδακτικού ωραρίου, γίνεται μόνο σε εξαιρετικές περιπτώσεις και εφόσον έχουν ληφθεί όλα τα απαραίτητα μέτρα για την ασφάλειά του/της** (ενημέρωση και σύμφωνη γνώμη γονέων ή κηδεμόνων, εξασφάλιση συνοδείας μαθητών/τριών με ευθύνη των γονέων) παρ. 10, άρθρο 12, Π.Δ. 79/2017, Α΄109).

Αιτήματα γονέων/κηδεμόνων για πρόωρη αποχώρηση ή καθυστερημένη προσέλευση μαθητών/τριών για λόγους ιατρικής υποστήριξης ή θεραπευτικής παρέμβασης, γίνονται δεκτά κατόπιν προσκόμισης σχετικής βεβαίωσης από δημόσιο φορέα, από την οποία προκύπτει με ακρίβεια η ανάγκη της ανωτέρω

απουσίας καθώς και ο ακριβής χρόνος αυτής. Επισημαίνεται ότι τόσο ο φορέας που εκδίδει τη βεβαίωση όσο και ο φορέας υλοποίησης της θεραπευτικής παρέμβασης ή ιατρικής υποστήριξης, πρέπει να είναι δημόσιοι φορείς 184795/Δ1/30-10-2017 Εγκύκλιος του Υ.ΠΑΙ.Θ.Α.

## 7. Φοίτηση και Σχολική Ζωή

Εκκλησιασμός – Προσευχή Για τον εκκλησιασμό και την προσευχή των μαθητών/τριών ισχύουν τα όσα αναφέρονται στην παρ. 3 του άρθρου 3 του Π.Δ 79/2017 (Α' 109) , στο κεφ. Α' παρ. 1 του άρθρου 18 του Π.Δ 79/2017 (Α' 109) και στην παρ. ε' του άρθρου 3 της υπό στοιχεία 98268/Δ1/2021 (Β'3675) Υ.Α.

Απουσίες μαθητών/τριών Η φοίτηση των μαθητών/τριών στα Νηπιαγωγεία είναι υποχρεωτική και διετούς φοίτησης άρθρο 88 του ν. 4871/2021 (Α' 246), παρακολουθείται από τον/την εκπαιδευτικό της τάξης, καταγράφονται οι καθημερινές απουσίες και καταχωρίζονται στο πληροφοριακό σύστημα myschool, παρ. 1 του άρθρου 13 του Π.Δ 79/2017 (Α'109) και παρ. 1ε, άρθρο 204 του ν.4610/2019 (Α'70) . Σε περίπτωση **απουσίας** μαθητή οι γονείς οφείλουν να ενημερώνουν έγκαιρα το Σχολείο (είτε τηλεφωνικά είτε μέσω ηλεκτρονικού ταχυδρομείου).Σε περίπτωση συστηματικής και αδικαιολόγητης απουσίας μαθητών/τριών, ακολουθούνται τα όσα προβλέπονται στο ΠΔ 79/2017 (Α' 109 ) (άρθρο 13, παρ. 2, 3, 4).

Παράγραφος 2. Όταν ένας μαθητής απουσιάζει συστηματικά και αδικαιολόγητα από το σχολείο ο εκπαιδευτικός της τάξης επικοινωνεί άμεσα με τους γονείς/κηδεμόνες και ενημερώνει τον Διευθυντή ή τον Προϊστάμενο του σχολείου.

Παράγραφος 3. Εφόσον δεν επιλύεται το πρόβλημα της συστηματικής και αδικαιολόγητης απουσίας με τις ενέργειες της παρ. 2 του παρόντος άρθρου αναζητείται ο μαθητής και η οικογένεια του μαθητή μέσω της αστυνομικής και της δημοτικής αρχής καθώς και της αρμόδιας κοινωνικής υπηρεσίας.

Παράγραφος 4. Στις περιπτώσεις που η ανωτέρω αναζήτηση δεν φέρει αποτέλεσμα, αναφέρεται η συστηματική και αδικαιολόγητη απουσία του μαθητή στον αρμόδιο Διευθυντή Πρωτοβάθμιας Εκπαίδευσης και οι ενέργειες που έχουν γίνει. Ο αρμόδιος Διευθυντής Πρωτοβάθμιας Εκπαίδευσης αναζητεί τον μαθητή σε όλα τα σχολεία της οικείας Διεύθυνσης. Όταν και αυτή η ενέργεια δεν φέρει αποτέλεσμα ο αρμόδιος Διευθυντής Πρωτοβάθμιας Εκπαίδευσης υποβάλλει σχετική αναφορά στον αρμόδιο Περιφερειακό Διευθυντή Εκπαίδευσης ο οποίος αναζητεί τον μαθητή σε όλα τα σχολεία της οικείας περιφέρειας. Όταν και αυτή η ενέργεια δεν φέρει αποτέλεσμα ο Περιφερειακός Διευθυντής Εκπαίδευσης υποβάλλει σχετική αναφορά στη Διεύθυνση Σπουδών Πρωτοβάθμιας Εκπαίδευσης του Υπουργείου Παιδείας, Έρευνας και Θρησκευμάτων που συνοδεύεται από έκθεση, η οποία περιέχει τα στοιχεία της έρευνας που έγινε. Η αναζήτηση σε όλα τα σχολεία της χώρας γίνεται από τη Διεύθυνση Σπουδών Πρωτοβάθμιας Εκπαίδευσης του Υπουργείου Παιδείας. Με βάση τις προβλέψεις της παρ. 5, του άρθρου 13 του



ΠΔ 79/2017 (ΦΕΚ Α 109) όπως τροποποιήθηκε και ισχύει με την παρ. 1 ε), του άρθρου 204, του Νόμου 4610 (ΦΕΚ Α 70/07-05-2019), αν οι απουσίες του μαθητή του νηπιαγωγείου υπερβαίνουν τις εκατό (100) ανά διδακτικό έτος, η βεβαίωση φοίτησης για την εγγραφή στην Α΄ Δημοτικού χορηγείται με απόφαση του συλλόγου διδασκόντων, που εκδίδεται ύστερα από σύμφωνη γνώμη της Συμβούλου Εκπαίδευσης Νηπιαγωγών. Σε αντίθετη περίπτωση ο μαθητής επαναλαμβάνει τη φοίτηση στο νηπιαγωγείο. Ένας μαθητής/τρια που απουσιάζει μία μέρα παίρνει μια απουσία. Επανάληψη φοίτησης στο Νηπιαγωγείο Με τις παρ. 7 & 8 του άρθρου 6, του Π.Δ. 79/2017 (Α΄109), όπως τροποποιήθηκε και ισχύει και με την υπό στοιχεία Φ.7/ΦΔ/10858/Δ1/31-01-2023 Εγκύκλιο ρυθμίζονται θέματα που αφορούν στην επανάληψη φοίτησης νηπίων.

Παιδαγωγικές συναντήσεις - Ενημέρωση για θέματα αγωγής και προόδου των μαθητών/τριών - Συνεργασία με τους γονείς/κηδεμόνες

Οι παιδαγωγικές συναντήσεις πραγματοποιούνται σύμφωνα με τα όσα προβλέπονται στο άρθρο 14 του ΠΔ 79/2017 (Α΄109) όπως τροποποιήθηκε και ισχύει, και στο άρθρο 90 του ν. 4823/2021 (Α΄136). Ο/Η Διευθυντής/ντρια ή ο/η Προϊστάμενος/νη της σχολικής μονάδας συγκαλεί τις παιδαγωγικές συναντήσεις άπαξ μηνιαίως, καθώς και όποτε κρίνεται αναγκαίο από τον/την Διευθυντή/ντρια ή τον/την Προϊστάμενο/νη της σχολικής μονάδας ή τον Σύλλογο των Διδασκόντων/ουσών είτε δια ζώσης είτε εξ αποστάσεως. Με απόφαση του/της Διευθυντή/ντριας-Προϊσταμένου/νης της σχολικής μονάδας, καθορίζονται ο τρόπος και ο χρόνος διεξαγωγής, χωρίς να διαταράσσονται η εύρυθμη λειτουργία των σχολικών μονάδων και η εφαρμογή του Εβδομαδιαίου Ωρολογίου Προγράμματος. Οι γονείς και οι κηδεμόνες επισκέπτονται το σχολείο κατά τις προγραμματισμένες συναντήσεις με τους/τις εκπαιδευτικούς και εκτάκτως, όταν κρίνεται αναγκαίο, ύστερα από συνεννόηση και επικοινωνία με την Προϊστάμενη της σχολικής μονάδας.

Για τη σχολική χρονιά 2023-2024, οι ώρες και ημέρες των παιδαγωγικών συναντήσεων με τους γονείς ορίστηκαν ως εξής:

**Α΄ τρίμηνο από 11 Σεπτεμβρίου μέχρι 10 Δεκεμβρίου**

Θα γίνει ενημέρωση γονέων τις ημέρες των εορταστικών εκδηλώσεων Παρασκευή 27 Οκτωβρίου 2023 & Παρασκευή 17 Νοεμβρίου 2023

**Β΄ τρίμηνο από 11 Δεκεμβρίου μέχρι 10 Μαρτίου**

Παρασκευή 23 Φεβρουαρίου 2024

**Γ΄ τρίμηνο από 11 Μαρτίου μέχρι 15 Ιουνίου.**

Παρασκευή 24 Μαρτίου 2024

Πέμπτη 31 Μαΐου 2023

Οι γονείς & κηδεμόνες οφείλουν να γνωστοποιούν εμπιστευτικά στη νηπιαγωγό της τάξης και στην προϊσταμένη κάθε ιδιαιτερότητα που αφορά

στη σωματική και ψυχική υγεία του μαθητή. (αλλεργίες, ιατρικά νοσήματα, μαθησιακές δυσκολίες, διαταραχές λόγου-κίνησης, συντονισμό κινήσεων, κλπ) αλλά και οποιαδήποτε αλλαγή στη ζωή του παιδιού (π.χ. διαζύγιο, νέο μωρό κ.λπ.), προκειμένου η νηπιαγωγός να γνωρίσει καλύτερα τις ανάγκες και τις αδυναμίες του και να δουλέψει πάνω σ' αυτές. Προσκομίζουν στο σχολείο τους αριθμούς τηλεφώνων τους και την ηλεκτρονική τους διεύθυνση για άμεση επικοινωνία μαζί τους και ενημερώνουν το σχολείο για κάθε αλλαγή των παραπάνω.

### **8. Σχολικές δράσεις στο πλαίσιο της σχολικής ζωής (Εορταστικές εκδηλώσεις- Διδακτικές επισκέψεις Εκδρομές- Ενδοσχολικές εκδηλώσεις)**

Για το σχολικό έτος 2023-2024 οι εορταστικές εκδηλώσεις της 28ης Οκτωβρίου θα πραγματοποιηθούν στις σχολικές μονάδες Πρωτοβάθμιας Εκπαίδευσης την Παρασκευή 27 Οκτωβρίου 2023, ενώ οι εορταστικές εκδηλώσεις της 25ης Μαρτίου θα λάβουν χώρα την Παρασκευή 22 Μαρτίου 2024 και σύμφωνα με τα ακόλουθα: Πραγματοποιούνται εκδηλώσεις, σύμφωνα με τις παρ. 2 και 6 του άρθρου 3 του ΠΔ 79/2017(Α'109), όπως τροποποιήθηκε και ισχύει με το άρθρο 23 του ν. 4559/2018 (Α' 142).

Οι μαθητές/τριες που παρακολουθούν το Ολοήμερο Πρόγραμμα, συμμετέχουν στις εκδηλώσεις του σχολείου και αποχωρούν με τους/τις άλλους/ες μαθητές/τριες.

Με ευθύνη του/της Διευθυντή/ντριας/Προϊσταμένου/νης και του Συλλόγου Διδασκόντων/ουσών ειδοποιούνται οι γονείς και οι κηδεμόνες για την ώρα αποχώρησης των μαθητών/τριών από το σχολείο. Κατά την ημέρα του εορτασμού των Τριών Ιεραρχών πραγματοποιούνται εορταστικές εκδηλώσεις για την προσφορά τους στα Γράμματα, ενώ το Ωρολόγιο Πρόγραμμα των μαθημάτων της ημέρας τηρείται κανονικά (άρθρο 3, ΠΔ 79/2017 (Α' 109) όπως τροποποιήθηκε με το άρθρο 56 του ν. 4653/2020 (Α'12)).

Με το άρθρο 16 του Π.Δ 79/2017(Α' 109) όπως τροποποιήθηκε και ισχύει, το άρθρο 204 του ν. 4610/2019 (Α'70) και το άρθρο 49 του ν. 4653/2020 (Α'12) ρυθμίζονται οι σχολικές δράσεις που συμπληρώνουν και εμπλουτίζουν τα προγράμματα σπουδών, εντός και εκτός σχολείου. Για τις μετακινήσεις των μαθητών/τριών και των εκπαιδευτικών εντός και εκτός της χώρας, με ή χωρίς διανυκτερεύσεις ισχύουν τα όσα προβλέπονται στην υπό στοιχεία Φ.14/89494/ΓΔ4/17-7-20 (Β'2888) Υ.Α. με θέμα «Εκπαιδευτικές επισκέψεις μαθητών και μαθητριών και μετακινήσεις εκπαιδευτικών Δημόσιων και Ιδιωτικών σχολείων Πρωτοβάθμιας Εκπαίδευσης εντός και εκτός της χώρας».

### **9. Συμπεριφορά – Παιδαγωγικός έλεγχος**

#### Τρόποι αντιμετώπισης απόκλισης από τις θεσμοθετημένες νόρμες

Η πειθαρχία στο σχολείο μας δεν είναι αυτοσκοπός. Χρησιμοποιείται ως παιδαγωγικό μέσο προκειμένου οι μαθητές και οι μαθήτριες να συνειδητοποιήσουν ότι κάθε πράξη τους έχει συνέπειες, να μάθουν να

αναλαμβάνουν την ευθύνη των επιλογών τους και να γίνουν υπεύθυνοι πολίτες. Οι γονείς και οι κηδεμόνες ενημερώνονται αμέσως από το σχολείο για την όποια μη αποδεκτή συμπεριφορά των παιδιών τους. Η στενή συνεργασία σχολείου- γονέων / κηδεμόνων είναι αναγκαία και επιβεβλημένη. Αν η συμπεριφορά του μαθητή και της μαθήτριας δεν εναρμονίζεται με τα αποδεκτά πρότυπα και αποκλίνει από την τήρηση του εσωτερικού κανονισμού του σχολείου αποφεύγεται οποιουδήποτε είδους σωματικής ή συναισθηματικής ποινής και η κάθε κατάσταση αντιμετωπίζεται με τα κατάλληλα παιδαγωγικά μέσα, διερευνώντας τα αίτια της συμπεριφοράς των μαθητών, συνεργαζόμενοι αρχικά με τη Διεύθυνση του σχολείου και με τους γονείς τους και στη συνέχεια με τους ειδικούς (Συμβούλους Εκπαίδευσης) αλλά και με τα αρμόδια όργανα εάν παραστεί ανάγκη (π.χ. ΚΕΔΑΣΥ) Σε κάθε περίπτωση στοχεύουμε στην πρόληψη και όχι στην αντιμετώπιση καταστάσεων, αλλά όταν χρειαστεί ακολουθούνται κατάλληλα αντισταθμιστικά προγράμματα εξατομικευμένα για κάθε μαθητή. Κανένας ενήλικας δεν έχει δικαίωμα να νουθετεί, να επιπλήττει ή να τιμωρεί ΚΑΝΕΝΑ ΠΑΙΔΙ στον χώρο του σχολείου. Όταν κάποιος μαθητής δημιουργεί πρόβλημα, πρέπει να το συζητούν πρώτα με την υπεύθυνη νηπιαγωγό και στη συνέχεια – αν δεν επιλυθεί- με την Προϊσταμένη.

## **10. Φαρμακευτική αγωγή**

Σύμφωνα με την με αριθ.Φ.353.1/324/105657/Δ1/16-10-2002 (ΦΕΚ 1340Β) Υπουργική Απόφαση, αρ. 36 «Καθήκοντα και αρμοδιότητες εκπαιδευτικών-διδασκόντων».

Οι εκπαιδευτικοί δεν υποχρεούνται να έχουν τις απαραίτητες ιατρικές ή φαρμακευτικές γνώσεις, ώστε να συνεισφέρουν με εξειδικευμένες πράξεις (χορήγηση φαρμάκου από το στόμα, ή σε ενέσιμη μορφή) σε ειδικού τύπου ασθένειες των μαθητών (εφηβικός ζαχαρώδης διαβήτης, επιληπτικές κρίσεις κ.ά) αλλά και σε εποχιακές ιώσεις. Αυτό δεν αποκλείει την υποχρέωση του εκπαιδευτικού να παρέχει τις στοιχειώδεις πρώτες βοήθειες στους μαθητές του σχολείου του.

Για το λόγο αυτό, σε περιπτώσεις που απαιτείται φαρμακευτική αγωγή, οι γονείς και κηδεμόνες των μαθητών, οφείλουν να αιτούνται την άδεια των Διευθυντών της σχολικής μονάδας προκειμένου να εισέρχονται οι ίδιοι, ή άλλο πρόσωπο το οποίο θα υποδείξουν σχετικά, στο χώρο του σχολείου, ώστε να τη χορηγήσουν.

Σε έκτακτα σοβαρά ιατρικά περιστατικά μαθητών, οι Δ/ντές οφείλουν μόνο να καλούν το ΕΚΑΒ (166) για διακομιδή του μαθητή, ενώ ταυτόχρονα ενημερώνουν τους γονείς του.

## **11. Εμβολιασμός**

Θα πρέπει να γίνουν όλα τα προβλεπόμενα εμβόλια, σύμφωνα με την γνωμοδότηση της Εθνικής Επιτροπής Εμβολιασμών. Ένα από τα δικαιολογητικά εγγραφής αποτελεί η επίδειξη του Βιβλιαρίου Υγείας ή άλλο στοιχείο από το οποίο αποδεικνύεται ότι έγιναν τα προβλεπόμενα εμβόλια. Σημειώνεται πως στην Ελλάδα έχουν ήδη ενταχθεί στο Εθνικό Πρόγραμμα

Εμβολιασμών για Παιδιά και Εφήβους τα παρακάτω εμβόλια: διφθερίτιδας, τετάνου, κοκίτη, πολιομυελίτιδας, αιμόφιλουϊνφλουέντζας τύπου β, μηνιγγιτιδόκοκκου, πνευμονιόκοκκου, ηπατίτιδας Β, ιλαράς, ερυθράς, παρωτίτιδας, ανεμοβλογιάς, ηπατίτιδας Α, φυματίωσης, γρίπης και ιού ανθρώπινων θηλωμάτων (έναντι καρκίνου του τραχήλου της μήτρας). Οι γονείς που δεν επιθυμούν να εμβολιάσουν τα παιδιά τους μπορούν να το κάνουν και να εγγραφούν στην συνέχεια τα παιδιά στα σχολεία, δεδομένου ωστόσο ότι υπάρχει κάποιος άλλος λόγος. Αυτός θα πρέπει να εμπίπτει στις κατηγορίες των προσωπικών δεδομένων ή των πιθανών παρενεργειών. Η εξαίρεση αυτή πιστοποιείται δε, στα σχολεία καθώς οι γονείς χρειάζεται να προσκομίσουν βεβαίωσης ιατρικής αντένδειξης». Οι βεβαιώσεις αυτές παρέχονται από πέντε αρμόδιους φορείς :α) Περιφερειακά Γενικά Νοσοκομεία, β) Δ/νσεις Υγιεινής της οικείας Νομαρχίας, γ) Ιατροκοινωνικά Κέντρα, δ) Ασφαλιστικούς φορείς, ε) ιδιώτες ιατρούς, σύμφωνα με τον κώδικα Ιατρικής Δεοντολογίας Ν.3418/28-11-2005 (τ.Α' ΦΕΚ 287). Εμβολιασμός μαθητών/τριών και Φαρμακευτική αγωγή μαθητών/τριών εντός σχολικού ωραρίου: Σε ό,τι αφορά στον εμβολιασμό των μαθητών/τριών ισχύει η με υπό στοιχεία Φ.6/451/115136/Γ1/16-09- 2010 Εγκύκλιος του Υ.ΠΑΙ.Θ.Α. Σχετικά με τη χορήγηση φαρμακευτικής αγωγής σε μαθητές/τριες, εντός του σχολικού ωραρίου, ισχύουν τα όσα αναφέρονται στην υπό στοιχεία Φ.7/495/123484/Γ1/4-10-2010 Εγκύκλιο του Υ.ΠΑΙ.Θ.Α. Όσον αφορά στην ενημέρωση των εκπαιδευτικών για την επιληψία και τις πρώτες βοήθειες στον χώρο του σχολείου ισχύει η με υπό στοιχεία Φ.7/929/196238/Γ1/20-12-2013 Εγκύκλιος.

## **12. Χρήση κινητών τηλεφώνων**

Για τη χρήση κινητών τηλεφώνων και άλλων ηλεκτρονικών συσκευών μέσα στον χώρο του σχολείου ισχύει η με υπό στοιχεία Φ.25/103373/Δ1/22-6-2018 Εγκύκλιος του Υ.ΠΑΙ.Θ.Α. με θέμα «Χρήση Κινητών Τηλεφώνων και Ηλεκτρονικών Συσκευών στις σχολικές μονάδες». Επισημαίνεται ότι δεν επιτρέπεται η χρήση ή η λειτουργία καμερών ασφαλείας στους σχολικούς χώρους κατά τη διάρκεια λειτουργίας του σχολείου σύμφωνα με την ανωτέρω Εγκύκλιο. Δεν επιτρέπεται να έχουν οι μαθητές/ μαθήτριες στην κατοχή τους κινητά τηλέφωνα.

## **13. Βιντεοσκοπήσεις φωτογραφήσεις**

Στο πλαίσιο της τήρησης των κανόνων προστασίας των προσωπικών δεδομένων, αποφεύγεται η ανάρτηση φωτογραφιών και βίντεο στους δικτυακούς τόπους των σχολικών μονάδων. Η επεξεργασία η αποθήκευση σε ψηφιακά μέσα δεδομένων προσωπικού χαρακτήρα επιτρέπεται μόνο με την έγγραφη συναίνεση **των γονέων/κηδεμόνων**. Η χρήση- λειτουργία καμερών ασφαλείας στους σχολικούς χώρους κατά την διάρκεια της λειτουργίας των σχολείων δεν επιτρέπεται. Επιπλέον, δεν επιτρέπεται στους γονείς και

κηδεμόνες των μαθητών να αναρτήσουν φωτογραφίες ή βίντεο στο διαδίκτυο από διάφορες εκδηλώσεις του σχολείου.

#### 14. Σύλλογος γονέων & κηδεμόνων

Δεν έχει συσταθεί σύλλογος γονέων και κηδεμόνων

#### 15. Ποιότητα του σχολικού χώρου

Το σχολικό έτος 2023-2024 φοιτούν (28νήπια – προνήπια). Λειτουργούν 2 τμήματα υποχρεωτικό ,1 τμήμα ολοήμερο(15 νήπια-προνήπια). Υπάρχουν τρεις αίθουσες διδασκαλίας. Η μία αίθουσα λειτουργεί αποκλειστικά το ολοήμερο πρόγραμμα, σε περιπτώσεις που έχει κακοκαιρία, παραμένουμε στις αίθουσες διδασκαλίας ή στον διάδρομο και στο χωλ. Στο διάδρομο έχει διαμορφωθεί χώρος όπου είναι τοποθετημένα τα φουρνάκια και το ψυγείο που εξυπηρετεί τις ανάγκες του ολοήμερου προγράμματος. Επίσης είναι τοποθετημένα, τραπεζοκαθίσματα που χρησιμοποιούνται για το γεύμα στο ολοήμερο πρόγραμμα. Στο διάδρομο υπάρχει ντουλάπα για τα κλινοσκεπάσματα και ραφιέρους για τα παντοφλάκια. Το νηπιαγωγείο διαθέτει κρεβατάκια και κάθε παιδί χρησιμοποιεί το δικό του κρεβατάκι καθημερινά, στο ολοήμερο. Ο Αύλειος χώρος δεν χρησιμοποιείται αποκλειστικά από το Νηπιαγωγείο και δεν κλειδώνει κατά την διάρκεια λειτουργίας του νηπιαγωγείου. Κλειδώνουμε μόνο την είσοδο του κτιρίου, ώρα 08:30, για την ασφάλεια των παιδιών. Για το σχολικό έτος 2023-2024 έχει υλοποιηθεί το αίτημά μας για τοποθέτηση χλοοτάπητα σε κάποια σημεία της αυλής. Η προϊσταμένη του νηπιαγωγείου συμμετείχε στο Δ.Σ της Σχολικής Επιτροπής Πρωτοβάθμιας Εκπαίδευσης την Τρίτη 5 Σεπτεμβρίου 2023, όπου καταγράφηκαν τα αιτήματά μας ξανά (οριοθέτηση της αυλής, κατασκευή κίосκι, επιδιόρθωση του χλοοτάπητα)

#### 16. Πρακτικές οδηγίες

##### Τσάντα νηπίου – προνηπίου

Τα πράγματα που χρειάζεται το παιδί να έχει καθημερινά μαζί του στην τσάντα του (όχι πολύ μεγάλη) αλλά να χωράει :

1. **Νερό** (μπουκάλι πλαστικό ή παγουρίνο)
2. **Μία πετσετούλα** για να τη στρώνει στο τραπέζι
3. **Ταπεράκι** με το κολατσιό του (να μπορεί να το ανοίγει μόνο του)

**Επιπλέον για το ολοήμερο** θα πρέπει να έχει μία **ξεχωριστή τσάντα** με το μεσημεριανό του φαγητό τοποθετημένο σε τάπερ κατάλληλο για «ηλεκτρικό φούρνο» ΟΧΙ μικροκυμάτων, πετσέτα για στρώσιμο στο τραπέζι, κουτάλι ή πιρούνι, φέτα ψωμί ή σαλάτα τοποθετημένα σε μικρότερα ταπεράκια, ίσως να χρειαστεί και δεύτερο μπουκάλι με νερό ( αποφεύγετε να βάζετε τα τρόφιμα σε πλαστικές σακούλες δεμένες )

##### Απαραίτητα πράγματα για το Νηπιαγωγείο.

- παντοφλάκια ( σαμπό πλαστικά) **όλα τα νήπια- προνήπια**
- μαξιλάρι σεντόνι και κουβερτούλα ή παπλωματάκι σε μικρές διαστάσεις, **μόνο στο ολοήμερο**

### Κολατσιό – Μεσημεριανό

Το κολατσιό και το μεσημεριανό φαγητό το παρασκευάζετε εσείς. Το μεσημεριανό γεύμα το ζεσταίνει η υπεύθυνη του ολοήμερου. Να προσπαθείτε να δίνεται στο παιδί σας **υγιεινό φαγητό που ετοιμάζετε εσείς**. Π.χ. τوست με τυρί ή ζαμπόν ή φρούτο καθαρισμένο ή κέικ ή ψωμί με μέλι ή μαρμελάδα ή γιαούρτι, αβγό, πίτες σπιτικές ( όχι αγορασμένες από φούρνο ή κατεψυγμένες) **να αποφεύγετε** τα γλυκά, τσιπς, σοκολάτες , κρουασάν , αναψυκτικά κ.λ.π... Να γράφετε το όνομα του παιδιού σε όλα τα προσωπικά του αντικείμενα, για να αποφευχθούν λάθη ή απώλειες. Επίσης να φροντίσετε να είναι εύκολα στη χρήση τους. Επίσης να φοράτε στο παιδί άνετα ρούχα και παπούτσια για να μπορεί το νήπιο – προνήπιο να αυτοεξυπηρετηθεί. Αποφεύγουμε να φέρνουμε από το σπίτι παιχνίδια εκτός αν μας το ζητήσει η νηπιαγωγός.

### Εορτασμός γενεθλίων και ονομαστικών εορτών

Αν οι γονείς & κηδεμόνες επιθυμούν να φέρουν κεράσματα στο Νηπιαγωγείο, με αφορμή των γενεθλίων ή της ονομαστικής εορτής των παιδιών, θα πρέπει να είναι τυλιγμένα και ατομικά. Τα κεράσματα θα δίνονται στα παιδιά κατά την αποχώρησή τους από το Νηπιαγωγείο, για να αποφευχθεί η πρόκληση αλλεργίας σε κάποιο παιδί, την οποία δεν γνωρίζουμε.

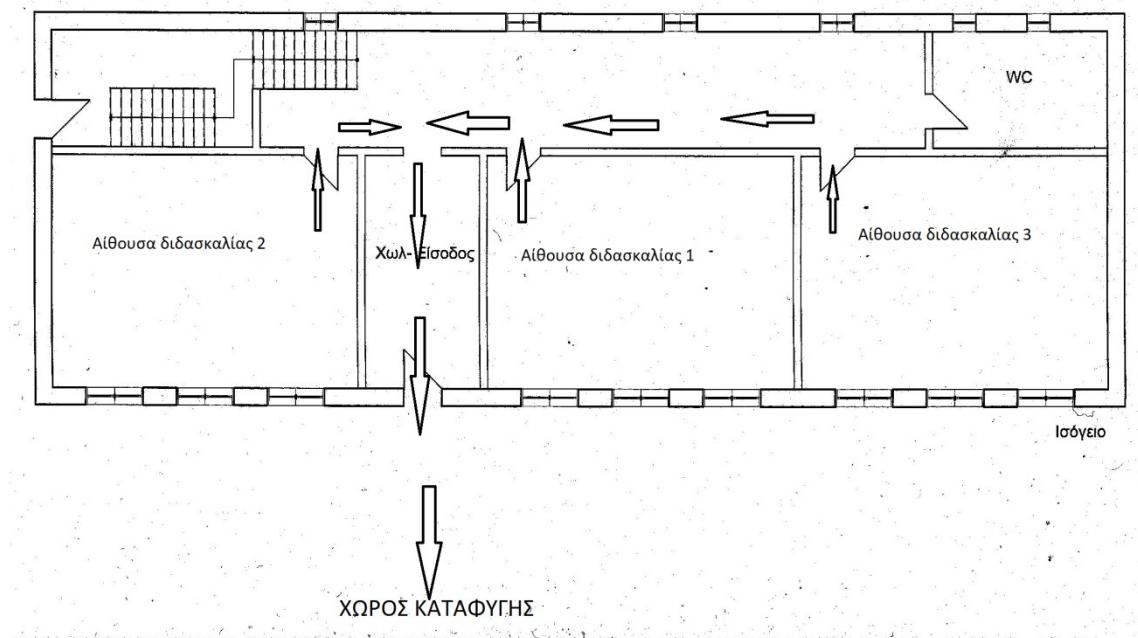
### **17. Αντιμετώπιση έκτακτων γεγονότων.**

Έγινε επικαιροποίηση για το σχολικό έτος 2023-2024 στο:

- Μνημόνιο Ενεργειών για τη διαχείριση πυρκαγιών, ακραίων καιρικών φαινομένων, τεχνολογικών καταστροφών και ΧΒΡΠ περιστατικών.
- Εσωτερικός Κανονισμός Σχολικής Μονάδα & Μνημόνιο Ενεργειών για τη Διαχείριση του Σεισμικού Κινδύνου

Το παρακάτω είναι το σκαρίφημα του χώρου του νηπιαγωγείου με τις διόδους διαφυγής προς τον αύλειο χώρο, σε περίπτωση σεισμού. Ο αύλειος χώρος είναι το σημείο καταφυγής για να γίνει παραλαβή των παιδιών από τους γονείς & κηδεμόνες. Πραγματοποιούνται ασκήσεις ετοιμότητας όπως έχουν προγραμματιστεί.

Ημερολόγιο Ασκήσεων Ετοιμότητας			
A/A	Ημερομηνία Άσκησης	Ώρα Άσκησης	
1.	Παρασκευή 13 Οκτωβρίου 2023	10:00	
2.	Παρασκευή 09 Φεβρουαρίου 2024	10:00	
3.	Παρασκευή 05 Απριλίου 2024	10:00	



Θέματα που ανακύπτουν στη σχολική καθημερινότητα και δεν προβλέπονται από τον κανονισμό, αντιμετωπίζονται κατά περίπτωση από την προϊσταμένη και τον σύλλογο διδασκόντων, σύμφωνα με τις παιδαγωγικές αρχές και την ισχύουσα εκπαιδευτική νομοθεσία, σε πνεύμα συνεργασίας με όλα τα μέλη της σχολικής κοινότητας

### 18. Σύμβαση - έγκριση Εσωτερικού Κανονισμού Σχολικής Μονάδας

Ο εσωτερικός κανονισμός της σχολικής μονάδας συντάσσεται, ύστερα από εισήγηση της προϊσταμένης της Σχολικής Μονάδας, με την συμμετοχή όλων των μελών του συλλόγου Διδασκόντων, των μελών του Διοικητικού Συμβουλίου του συλλόγου γονέων και κηδεμόνων (εάν έχει συσταθεί), καθώς και του εκπροσώπου του οικείου Δήμου.

Ο εσωτερικός κανονισμός λειτουργίας εγκρίνεται από τον Συντονιστή Εκπαιδευτικού έργου και από τον Διευθυντή Εκπαίδευσης.

Αναρτάται σε εμφανές σημείο στον χώρο του σχολείου, στην ιστοσελίδα του σχολείου και δίνεται στους γονείς.

Ελεούσα 13 Σεπτεμβρίου 2023

Η προϊσταμένη

Μπαγιώργα Χρυσάνθη

Εγκρίνεται	
Σύμβουλος Εκπαίδευσης Νηπιαγωγών Ν. Ιωαννίνων	Διευθύντρια Πρωτοβάθμιας Εκπαίδευσης Ν. Ιωαννίνων
.....	.....
Ημερομηνία .....	Ημερομηνία .....