



ΔΙΑΧΕΙΡΙΣΗ ΣΧΟΛΙΚΗΣ ΤΑΞΗΣ

ΔΥΣΚΟΛΙΕΣ - ΔΥΝΑΤΟΤΗΤΕΣ

Γιούλη Χρονοπούλου

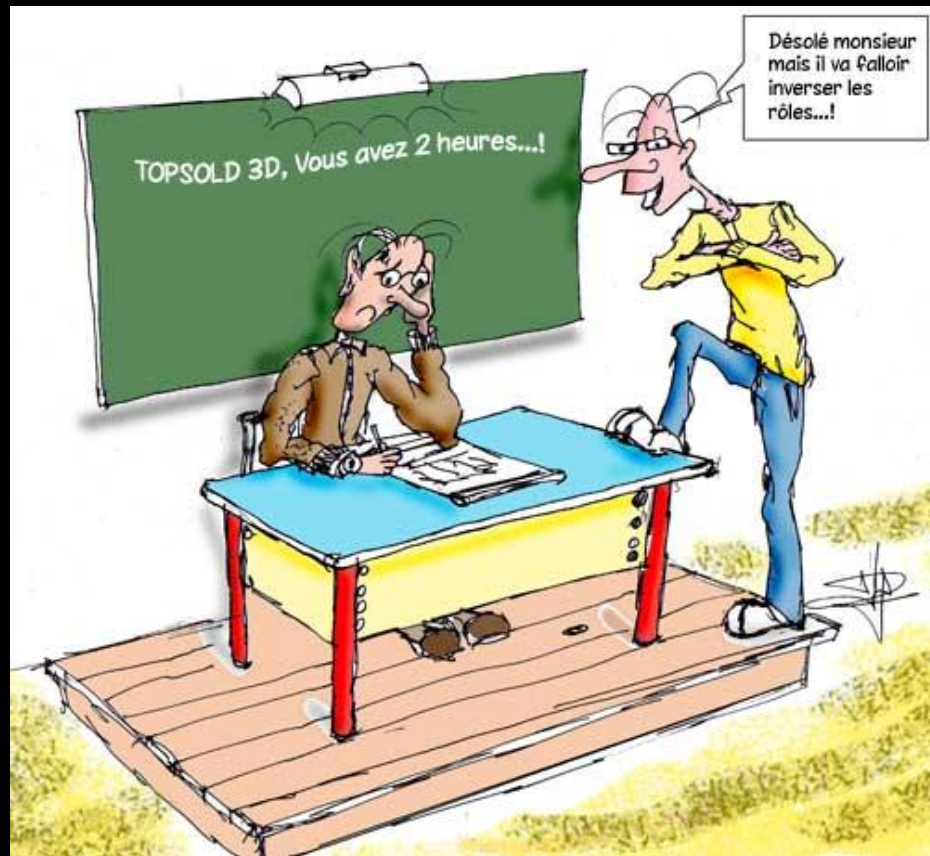
Απρίλιος 2017



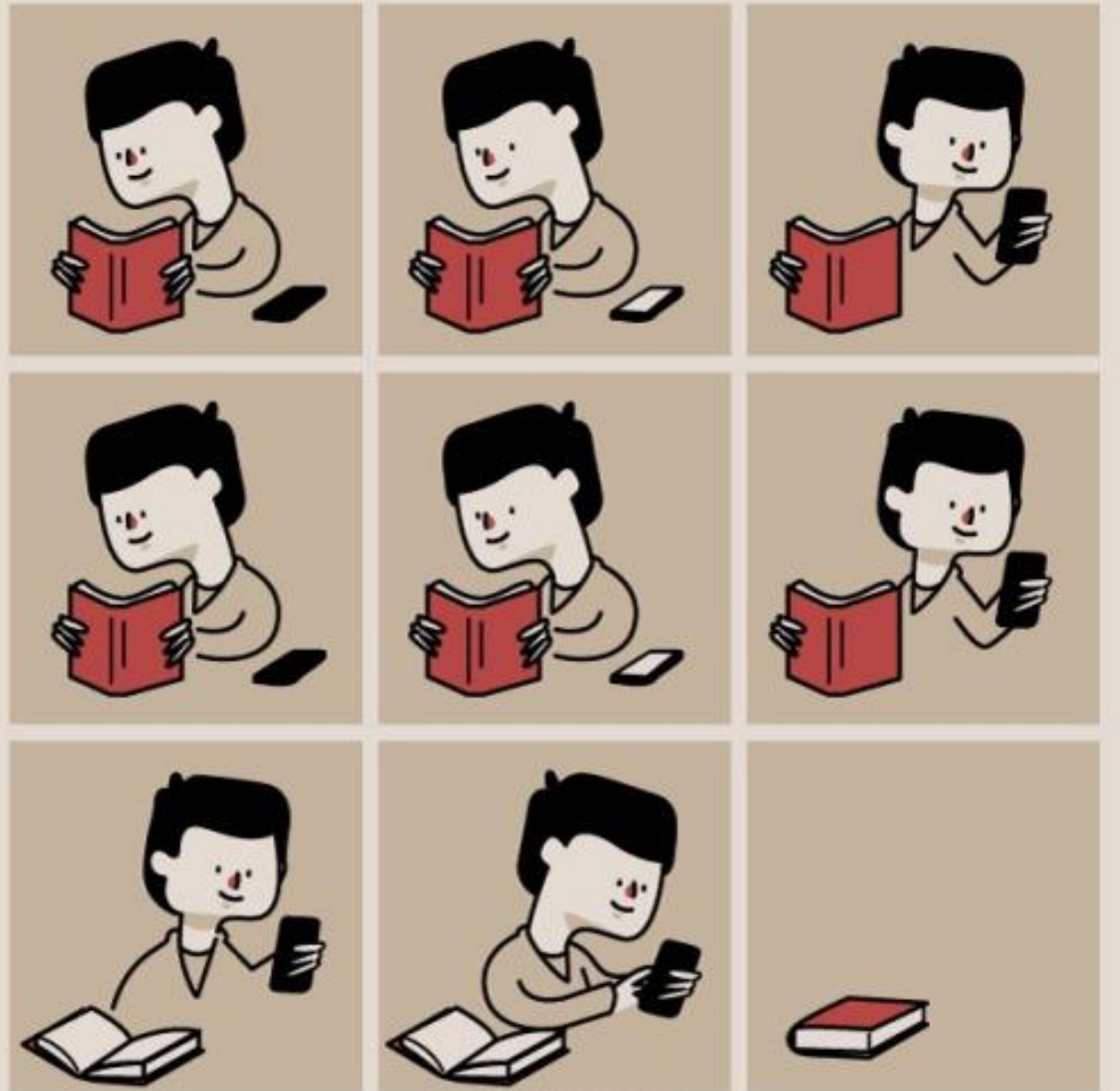
Δεν είμαστε
εκπαιδευμένοι,
αν και ...
το πρόβλημα
είναι παλιό

André H. Dargelas (1828-1926): «Ο γύρος του κόσμου»

... που βέβαια εξελίσσεται



προστίθενται νέοι περισπασμοί



και άλλοι
παράγοντες



Και είναι
αναγκαία η
εκπαίδευσή μας...
που συνήθως
συμβαίνει στην
πράξη

Θέλουν να μας μάθουν Φυσικές, Χημείες,
Άλγεβρες,..... διάφορα τέτοια Αλλά
εμείς τους μαθαίνουμε πώς πρέπει να μας
φέρονται... Είναι κουραστικό.....
Κινδυνεύεις για να τους το μάθεις....

Μερικοί είναι τελείως άσχετοι
.. αλλά έχει πλάκα να τους
εκπαιδεύσεις.....Ζορίζονται..
Άλλοι φονάζουν μέχρι που
κουράζονται και κουλάρουν...
Άλλοι δεν μαθαίνουν ποτέ..
Άλλοι τα καταφέρνουν



Τα προβλήματα είναι ποικίλα, πολύμορφα...





Ανησυχητική φασαρία



Ανησυχητική ησυχία



Επιθετικότητα

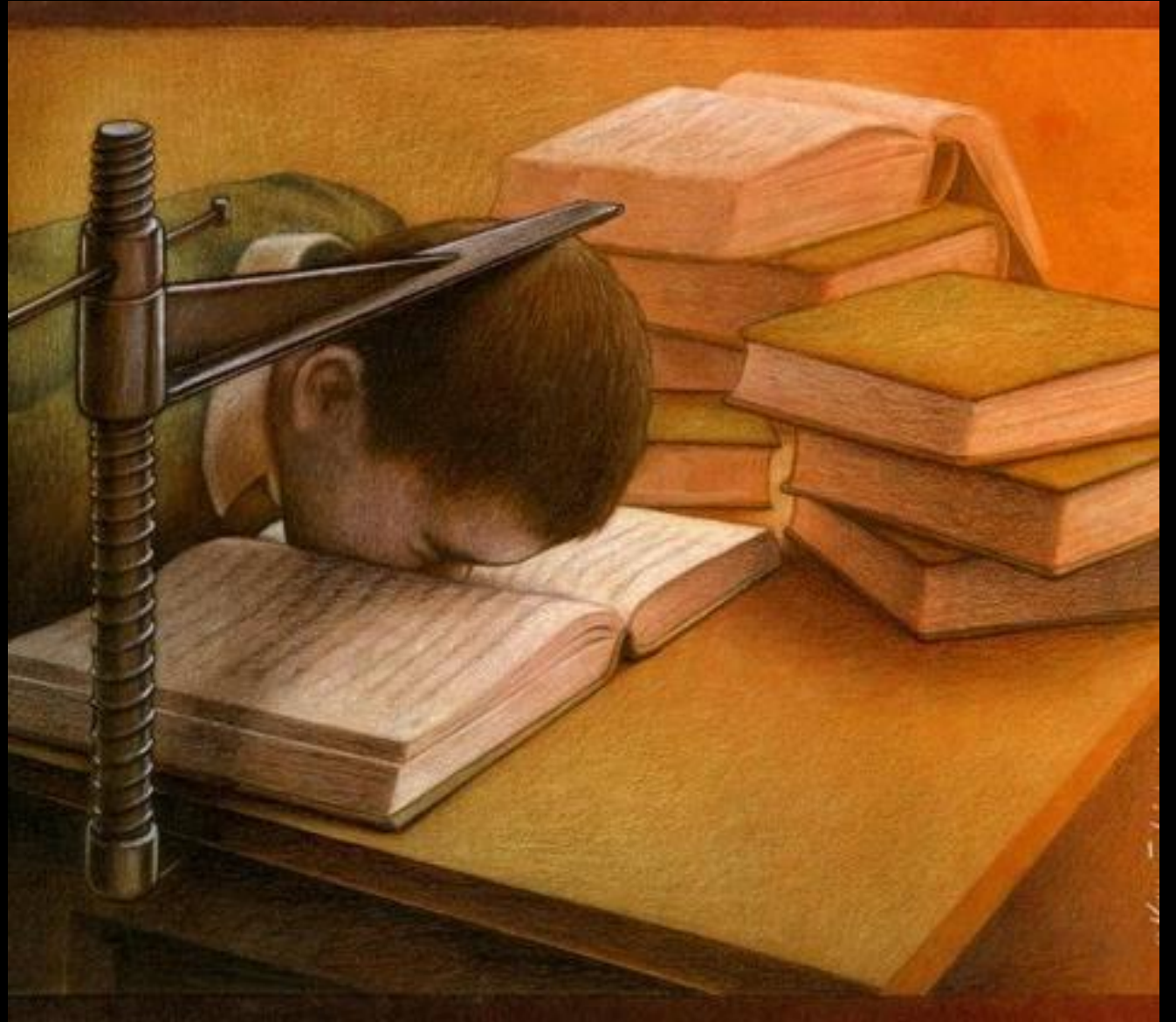
Μαθητική επιθετικότητα



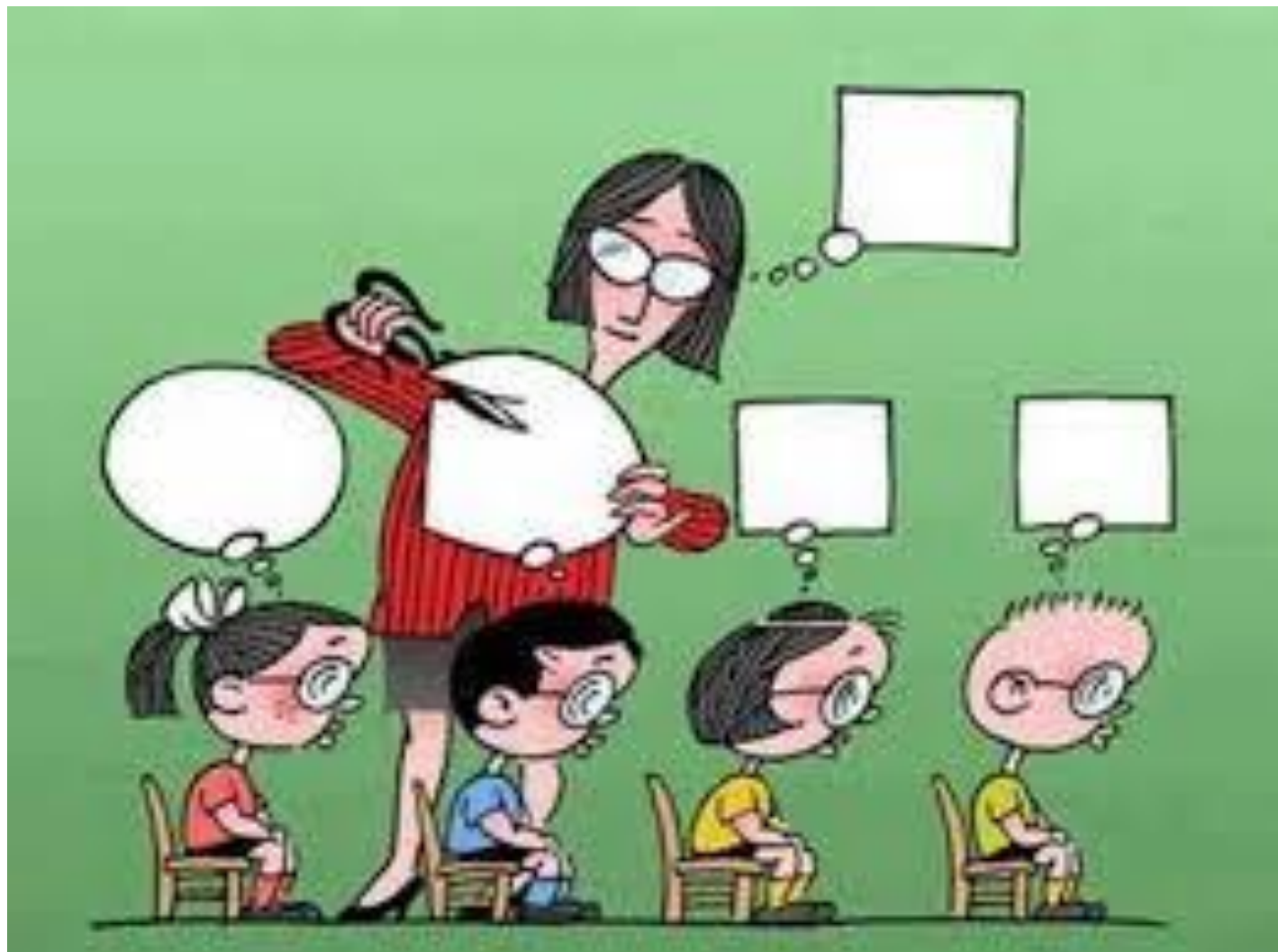
Μαθησιακή
επιθετικότητα



Γιατί κι εμείς
καταπιέζουμε



ή προσπαθούμε
να
ευθυγραμμίσουμε



Το σχολείο
είναι μια
δύσκολη
ισορροπία –
έχει να κάνει
με
ανθρώπους



Μπορεί και να πέσουμε



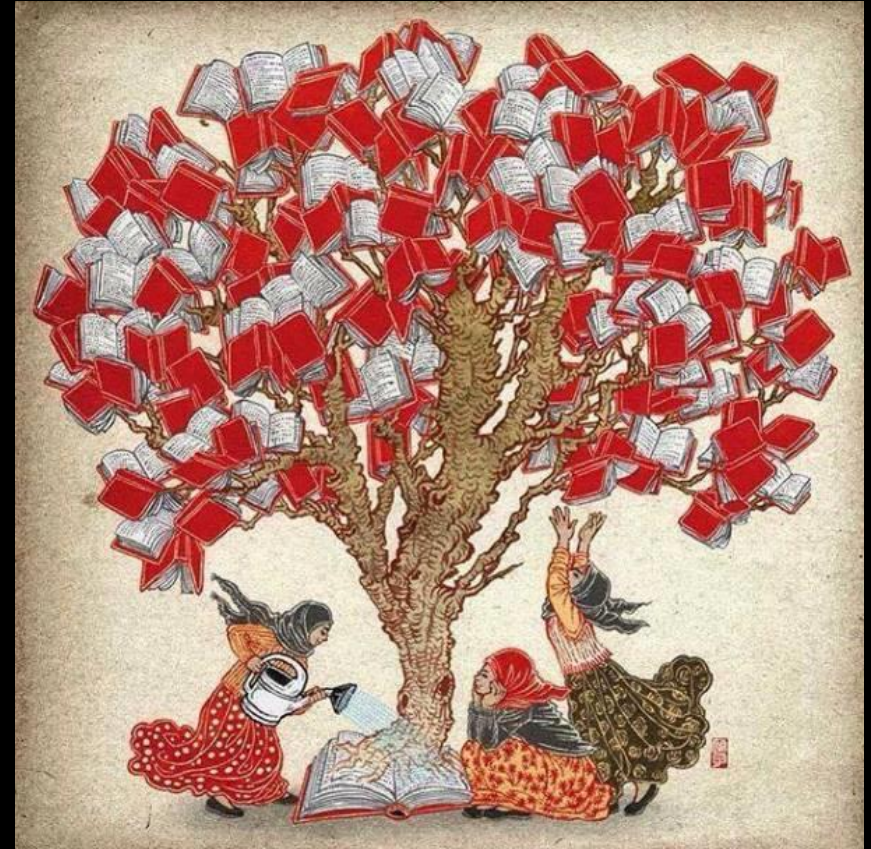
Τι κάνουμε, λοιπόν;



Η διαχείριση της τάξης

Αρχικές παραδοχές

- Είναι αναγκαία: Η σχέση διδάσκοντος – διδασκόμενου πρέπει να αναπτύσσεται σε μια χωρίς προβλήματα περιοχή στη διάρκεια της μαθησιακής διαδικασίας.
- Δεν υπάρχουν μαγικά κόλπα και αυτόματες λύσεις για τα προβλήματα διαχείρισης. Χρειάζεται χρόνος και μεθοδικότητα.



Γιατί μας
ενδιαφέρει η
διαχείριση
της τάξης;



Γιατί αποτελεί προϋπόθεση για την αποτελεσματικότητα της μάθησης και τη συμμετοχή

1. Όταν οι μαθητές δεν ελέγχονται, δεν συμμετέχουν στη διαδικασία μάθησης - Χάνεται το παιχνίδι της μάθησης.

2. Η διαχείριση της τάξης είναι αναγκαία για τη διαμόρφωση συμμετοχικού, υποστηρικτικού περιβάλλοντος.



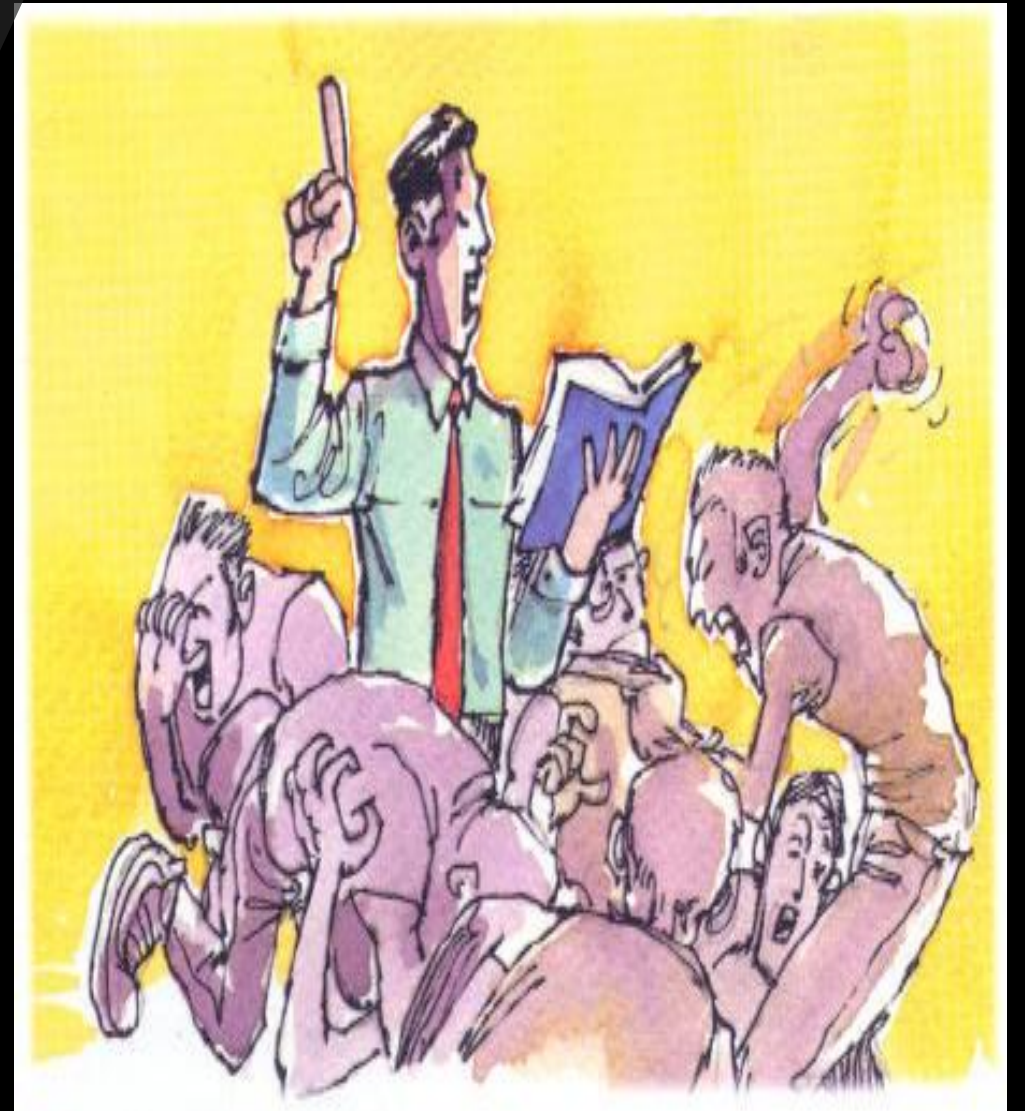


“Do you still get paid if I’m not learning anything?”

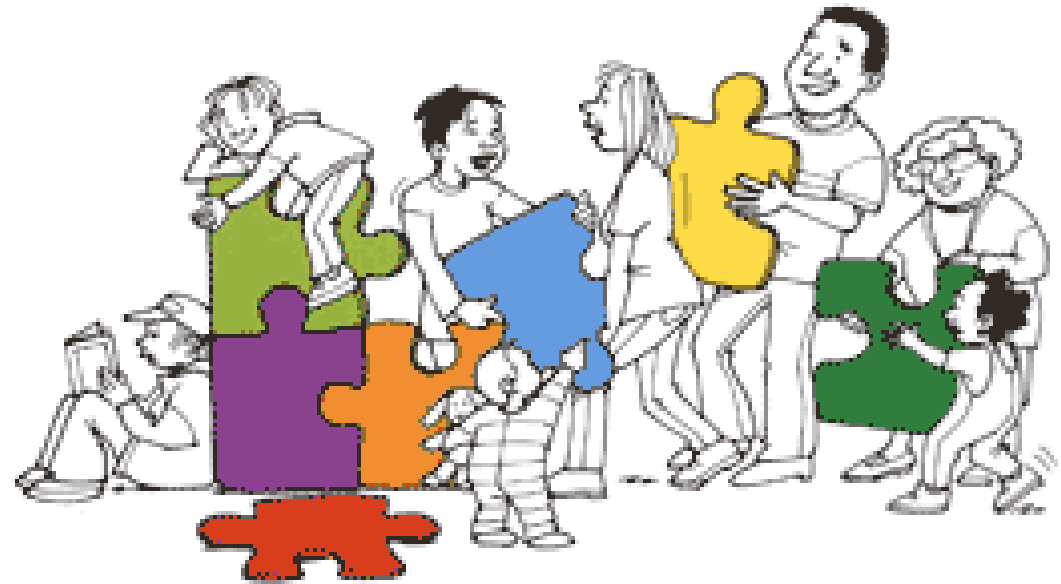
Κι ακόμη

Μπαίνουν σε δοκιμασία οι διδακτικές μας δεξιότητες και η επαγγελματική αυτοεκτίμηση & αποδοχή.

Γιατί αυτό δεν έχει νόημα.
Το μάθημα γίνεται **για** τους
μαθητές.



Γιατί το μάθημα
γίνεται **με** τους
μαθητές.
Το σχολείο είναι
αλληλεξάρτηση





Αλληλεξάρτηση*

- Η φύση του σχολικού έργου είναι διαπροσωπική, αλληλεξαρτώμενη από κάθε πλευρά (διοίκηση, εκπαιδευτικοί, μαθητές, γονείς).
- Η αλληλεξάρτηση δασκάλου – μαθητή είναι αδιαχώριστη (κατανόηση του ρόλου μας, αυτορρύθμιση, μεταγνωστικές διεργασίες και των δύο).

- *Π. Κορδούτης: «Αλληλεξάρτηση στο σχολείο»



Αλληλεξάρτηση

- Στην αλληλεξάρτηση ανταλλάσσονται αγαθά - εξ ορισμού στο όνομα της επίτευξης του στόχου (εδώ ο στόχος είναι κοινός: η μάθηση).
- Τα αγαθά του σχολείου είναι κυρίως άυλα (γνωστικό περιεχόμενο, γνωστικές διεργασίες, κοινωνικές δεξιότητες...).
- Όσο πιο άυλο είναι το προϊόν τόσο μεγαλύτερο ρόλο έχει η εμπλοκή του προσώπου.
- Απαιτείται σοβαρή εμπλοκή εαυτού, επένδυση συναισθήματος, ενέργειας, χρόνου, άρα ευαλωτότητα στο αποτέλεσμα της εμπλοκής.

Η προσωπική εμπλοκή

Η επικοινωνιακή εγγύτητα

1

Η μετάδοση μηνύματος πάσχει όταν πάσχει η μέθοδος επικοινωνίας.

2

Χωρίς επικοινωνιακή εγγύτητα δεν μεταδίδεται ούτε η γνώση ούτε η αγωγή (Διδάσκουμε γνώσεις, δεξιότητες, στάσεις).

3

Απαιτείται ευαισθητοποίηση του διδάσκοντος, συστηματική εκπαίδευση.

Οι συμπεριφορές επικοινωνιακής εγγύτητας



1. Αποκριτικότητας (λεκτικές, μη λεκτικές)

2. Προληπτικότητας και εμπλοκής

α. προληπτικού διακριτικού ενδιαφέροντος

β. αποκριτικού ενδιαφέροντος

γ. ελεγχόμενης εμπλοκής

3. Ελεγχόμενης αυτο-αποκάλυψης και ετερο-ανακάλυψης

Το πιο βασικό: η πρόληψη

- Η αναγκαιότητα δημιουργίας θετικού κλίματος στην τάξη.
- Δραστηριότητες και στρατηγικές εκπαιδευτικών προς αυτή την κατεύθυνση.
- Όταν το «προϊόν» (διδασκαλία – μάθηση) παράγεται με θετικά συναισθήματα εμπεδώνεται. Οι πληροφορίες συνδέονται καλύτερα στον εγκέφαλο, όταν συνεπικουρεί το συναίσθημα και η καλή επικοινωνία.
- Το κλίμα και η ποιότητα σχέσεων με τους εκπαιδευτικούς επηρεάζουν, εκτός από την επίδοση, και τον χαρακτήρα των μαθητών.





Θετικό κλίμα στην τάξη

- Κλίμα: η ατμόσφαιρα, η συναισθηματική διάθεση στο πλαίσιο της οποίας διαδραματίζεται η αλληλεπίδραση – συγκροτείται από συμπεριφορές, συναισθήματα, σχέσεις, αξίες.
- Το ιδανικό κλίμα: **ΕΥΚΡΑΤΟ** (ζεστό, ενθαρρυντικό, ευχάριστο, φιλικό, δεκτικό)
- *Μπαίνω στην τάξη με θετική διάθεση...
...για να διδάξω άτομα που αγαπώ (φίλους όχι εχθρούς).*



Δημιουργία θετικού κλίματος

- Ενθάρρυνση επιθυμητής συμπεριφοράς με θετική γλώσσα (καλύτερα «προσπάθησε να λύσεις το πρόβλημα μόνος σου», παρά «μην αντιγράφεις»)
- Σωστή χρήση επαίνου (με φυσικό τρόπο, αναφορά σε συγκεκριμένες δραστηριότητες)
- Προσεκτική ακρόαση μαθητών
- Επικοινωνία αποδοχής



Η επικοινωνία της αποδοχής

- Μη λεκτική επικοινωνία (οπτική επαφή, στάση σώματος)
- Ακρόαση (παθητική – σιωπή, ενεργητική)
- Ενθαρρύνσεις και προσκλήσεις για συζήτηση

Επίτευξη ισορροπίας

- Προτιμότερο να εδραιώνεται η ισορροπία παρά να διορθώνεται/ τιμωρείται η συμπεριφορά.
- Οργάνωση τάξης
- Οργάνωση κατάλληλων δραστηριοτήτων
- Θέσπιση κανόνων – προσδιορισμός διαδικασιών



Η αρχή είναι το ήμισυ του παντός

- Πώς ξεκινώ, πώς μπαίνω στην τάξη, πώς απευθύνομαι;
- Ποια εικόνα του εαυτού μου προσφέρω;
- Πώς παίζω το ρόλο;

Φιλικότητα ή αυστηρότητα;





Οι πρώτες λέξεις και ενέργειες

- Αυτοπεποίθηση, ενθουσιασμός
- *«Χαίρομαι που θα δουλέψω μαζί σας, με όλους εσάς»*
- *Θέλω να κάνουμε σπουδαία πράγματα μαζί*
- *Θέλω να είμαι συνεπής, κι εσείς το ίδιο....»*

Η αρχή της ώρας



- Τεχνική εστίασης προσοχής:
 - Δεν ξεκινάμε αν δεν υπάρχει ησυχία. Πρέπει να έχουμε εξασφαλίσει την προσοχή τους.
- Συχνά είναι πιο αποτελεσματικό να σιωπήσουμε για λίγα δευτερόλεπτα, αντί να φωνάξουμε.
 - Περιγράφουμε τι θα επακολουθήσει – όχι αβεβαιότητα στην τάξη

Επίσης συνιστάται η αποφυγή

- της εντελώς προσωπικής
μανιέρας (προσωπικών
ιδιαιτεροτήτων)
- των υπερβολών (στην
οικειότητα, στην αυστηρότητα)
- Όμως, αφήνουμε περιθώριο
και στην εξαίρεση, στο
διαφορετικό



Αλλά και το περιβάλλον της τάξης έχει σημασία

- Αισθητική - Διακόσμηση
- Διάταξη θρανίων
- Καθαριότητα – φροντίδα του χώρου
- Για να κερδίζει τον σεβασμό, για να προσελκύει
- Διαρρύθμιση τάξης, ώστε να είναι ο δάσκαλος κοντά στα παιδιά



Αναγκαία η λειτουργική διδασκαλία

- Διδασκαλία σχεδιασμένη, με ροή, χωρίς νεκρό χρόνο
- Ποικιλία δραστηριοτήτων και με τρόπο που να κινητοποιεί τους μαθητές, να απευθύνεται στις κλίσεις τους
- Να μην προκαλεί άγχος στους μαθητές (ανάλογο επίπεδο μαθησιακής ετοιμότητας)



Σύνδεση παιδαγωγικών - διδακτικής



- Εμπλουτισμός μαθήματος
- Ανανέωση
- Ποικιλία
- Συμμετοχικές μέθοδοι
- Ομαδοσυνεργατική
- Βιωματικές τεχνικές
- Πολλαπλή νοημοσύνη
- Διαφοροποιημένη διδασκαλία

Αρχές διδακτικής συμπεριφοράς για συμμετοχή μαθητών



- Αίσθηση χρησιμότητας της ύλης (σύνδεση με παρόν, με ζωή)
- Ανάθεση εργασιών με προσδιορισμό προδιαγραφών και κριτήρια αξιολόγησης
- Έμφαση στα προσωπικά ενδιαφέροντα των μαθητών
- Συνέπεια στις πράξεις και τους όρους
- Ευκαιρίες για επίδειξη υπευθυνότητας
- Γνώση αντικειμένου
- Ο εκπαιδευτικός ηγέτης – συντονιστής της τάξης – σε ρόλο προτύπου

Το μοντέλο της θετικής πειθαρχίας (the «positive discipline model»: Frederic Jones)



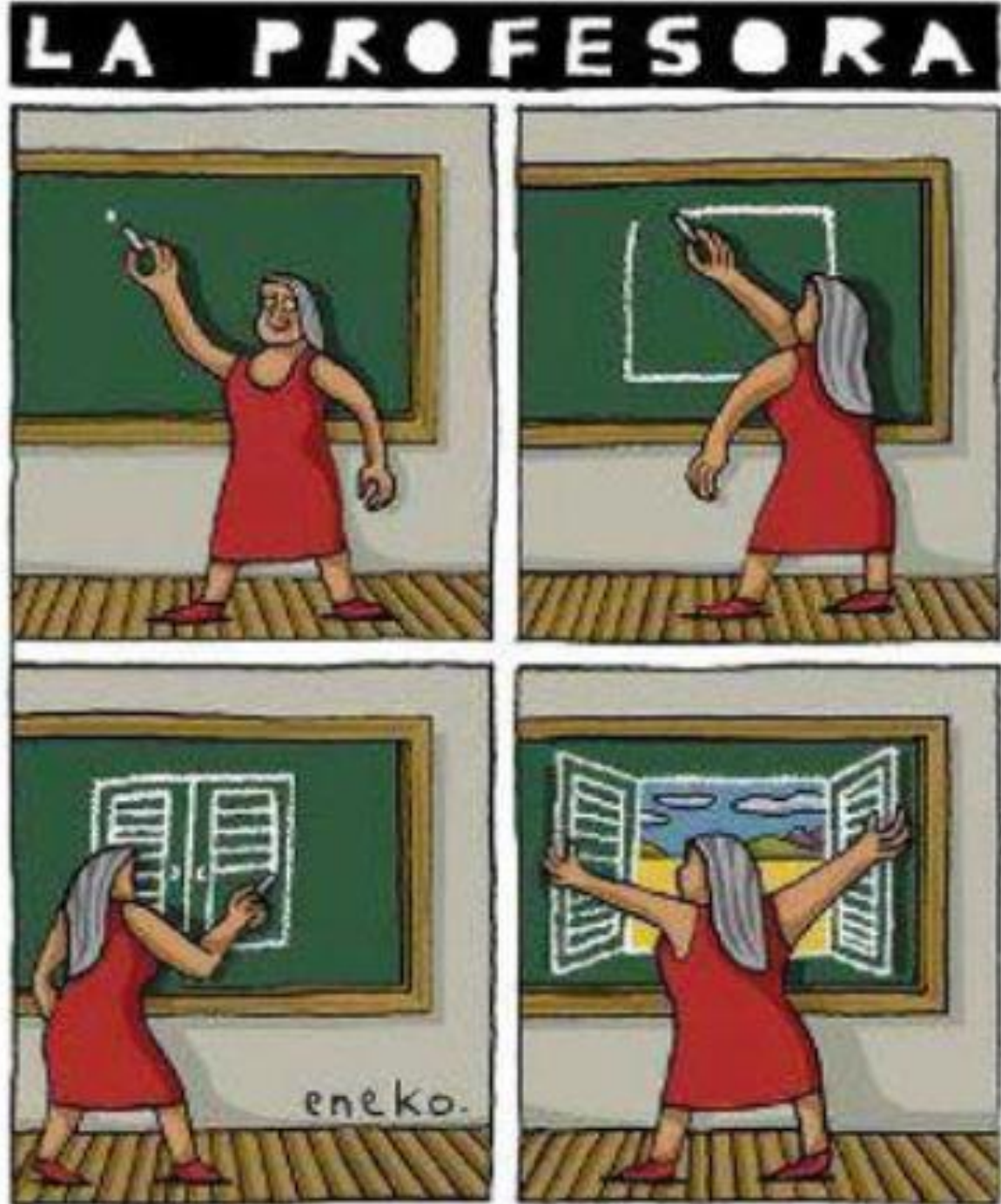
- Ο δάσκαλος σέβεται για να τον σέβονται.
- Όχι μόνο λέει πώς να συμπεριφέρονται οι μαθητές, αλλά δείχνει την κατάλληλη συμπεριφορά στην καθημερινή ρουτίνα – είναι πρότυπο.
- Κατανοεί τα κίνητρα πίσω από τη μαθητική συμπεριφορά.
- Χρησιμοποιεί την ενθάρρυνση.
- Προτιμά να διαμορφώνει τους κανόνες με θετική και όχι αρνητική διατύπωση.
- *«Τα παιδιά πρέπει να ελέγχονται και οι καθηγητές μπορούν να το πετύχουν μέσα από τη γλώσσα του σώματος, τον τρόπο διαχείρισης, τη γονεϊκή υποστήριξη».*
- Πρέπει να εκτιμά αν, πόσο και με τι θα ασχοληθεί.



Δημιουργία ενός παραγωγικού και ασφαλούς μαθησιακού περιβάλλοντος

- Αποδοχή της διαφορετικότητας, αποφυγή απόρριψης συμπεριφορών.
- Ενθάρρυνση, διάλογος, έπαινος, επιβράβευση επιθυμητής συμπεριφοράς.
- Χειρισμός της τάξης χωρίς καταφυγή σε φωνές, ακραίες ποινές, εκφοβισμό.
- Συνεργασία και συνεχής επαφή με την οικογένεια.

- Ανάθεση υπευθυνοτήτων στους μαθητές.
- Συμβόλαιο συμπεριφοράς για επιθυμητές συμπεριφορές.
- Κανόνες λειτουργίας που δεν ισοπεδώνουν την προσωπικότητα και προωθούν την ομαλή συνύπαρξη και συνεργασία.



Οι κανόνες δεν είναι ... «κανόνι» Οι κανόνες έχουν κανόνες



- Διαμορφώνονται μαζί με τους μαθητές (συνεργατικά, συναινετικά).
- Τίθενται εξ αρχής.
- Τοποθετούνται σε ευδιάκριτη θέση.
- Οι κανόνες είναι απλοί, σύντομοι και σαφείς.
- Είναι λογικοί (πίσω από κάθε κανόνα υπάρχει λογική).
- Σημαίνουν δέσμευση και για τον διδάσκοντα και πρέπει να τηρούνται και από αυτόν.
- Είναι (σχετικά) λίγοι (5-6 κανόνες είναι αρκετοί).

Μύθοι και αλήθειες για τους κανόνες

- Οι μαθητές πρέπει ήδη να ξέρουν πώς πρέπει να συμπεριφέρονται στην τάξη.
- **Όχι.** Μέχρι να αποσαφηνιστούν οι κανόνες τούς ψάχνουν διερευνώντας τα άκρα.

- Χρειάζεται χρόνος, δεν προλαβαίνεις να «διδάξεις» / ανασκοπήσεις τους κανόνες, γιατί έχεις τόση ύλη να διδάξεις.
- **Όχι.** Οι κανόνες προηγούνται της διδασκαλίας. Η πειθαρχία έρχεται πριν τη διδασκαλία, δηλαδή δεν καθυστερώ να τους καταστήσω σαφείς επειδή έχω ύλη να καλύψω (αφιερώνω χρόνο στο θέμα της διαχείρισης).

- Οι κανόνες είναι γενικές κατευθύνσεις.
- **Όχι.** Οι κανόνες δεν είναι πάντα γενικοί - είναι συγκεκριμένοι και μπορεί να διαφέρουν κατά περίπτωση.

- Αν οι κανόνες ανακοινωθούν, οι μαθητές τούς καταλαβαίνουν.
- **Όχι.** Οι κανόνες δεν ανακοινώνονται απλώς, διδάσκονται.

- Αν ο καθηγητής κάνει καλή δουλειά με τους κανόνες στην αρχή της χρονιάς, δεν χρειάζεται να ξανα-ασχοληθεί μ' αυτούς.
- **Όχι.** Οι κανόνες επανα-υπενθυμίζονται.

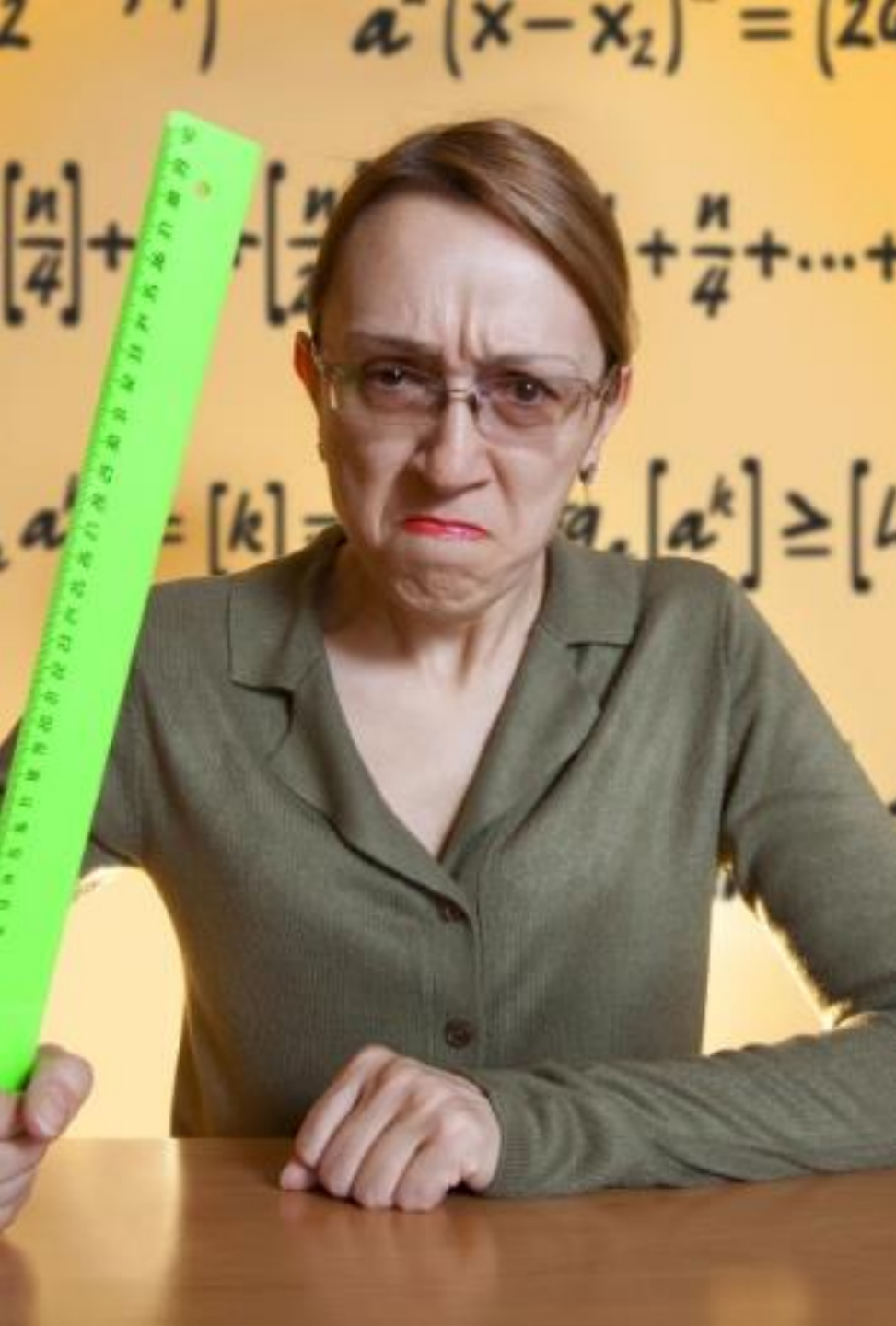
- Η πειθαρχία είναι ζήτημα αυστηρής επιβολής των κανόνων.
- **Όχι.** Η επιβολή είναι ήρεμη, όχι δικτατορική. Οι δάσκαλοι που διαχειρίζονται καλά την τάξη είναι ζεστοί και χαλαροί, όχι απότομοι.

- Οι μαθητές αντιπαθούν τους κανόνες της τάξης.
- **Όχι.** Οι μαθητές έχουν ανάγκη τους κανόνες, τα όρια, όχι το χάος.

Οι τύποι του εκπαιδευτικού



- Αυταρχικός
- Επιτρεπτικός
- Δημοκρατικός – Διαλεκτικός



Αυταρχικός

- Επικρατεί και κατευθύνει
- Οι ποινές μέσω επιβολής
- Υπακοή η μέγιστη αρετή
- Αποφασίζει για όλα (οι μαθητές ανώριμοι)
- Δασκαλοκεντρικό στυλ, μονόδρομη επικοινωνία
- Η παραγωγικότητα σχετίζεται με ποσότητα
- Οι μαθητές εξαρτημένοι - καταπιεσμένοι



Επιτρεπτικός

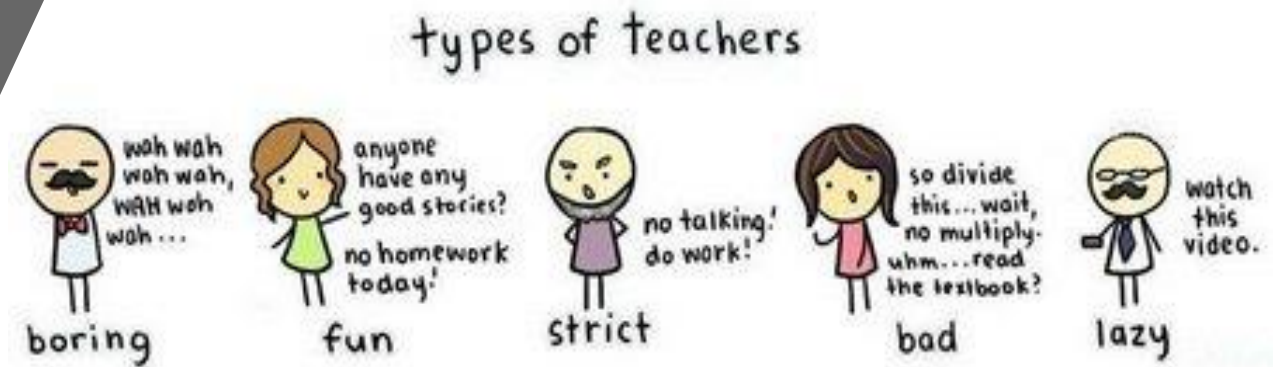
- Επιτρέπει τα πάντα χωρίς σχέδιο και αυθαίρετα
- Έλλειψη ελέγχου
- Αστάθεια
- Έλλειψη σχεδιασμού
- Σύγχυση
- Μπορεί να δημιουργήσει αρνητική κατάσταση (π.χ. «γράψτε τώρα διαγώνισμα»)
- Έλλειψη αποτελεσματικότητας
- Ίσως τον συμπαθούν, αλλά δεν τον σέβονται/εκτιμούν

Δημοκρατικός

- Συμμετοχικό – συλλογικό στυλ
- Ύστατη πηγή ευθύνης – εξουσίας, αλλά με συναίνεση και συμμετοχή
- Πίστη στην εσωτερική ικανότητα μαθητή για αυτοκαθοδήγηση
- Ανοιχτοί ορίζοντες
- Προάγει διαπροσωπικές σχέσεις
- Μάθηση σε σχέση με την ποιότητα
- Οι μαθητές λογικά αγαπούν το δάσκαλο και τον μιμούνται
- Σοβαρότητα – αξιοπιστία
- Συνέπεια λόγων – έργων
- Παροχή ευκαιριών για διάλογο, για επιτυχία
- Ενίσχυση αυτοσυναισθήματος μαθητών



- Το καλύτερο: δημοκρατικός
- αλλά
- Καλύτερα αυταρχικός παρά επιτρεπτικός



Όμως, δεν γίνεται να είμαστε όλοι ίδιοι

- υπάρχει και το προσωπικό στυλ

Συμβουλή: «*Να είσαι ο εαυτός σου (αλλά, οριοθετημένα)*».



Υπάρχουν και αρκετοί μύθοι για τον δάσκαλο

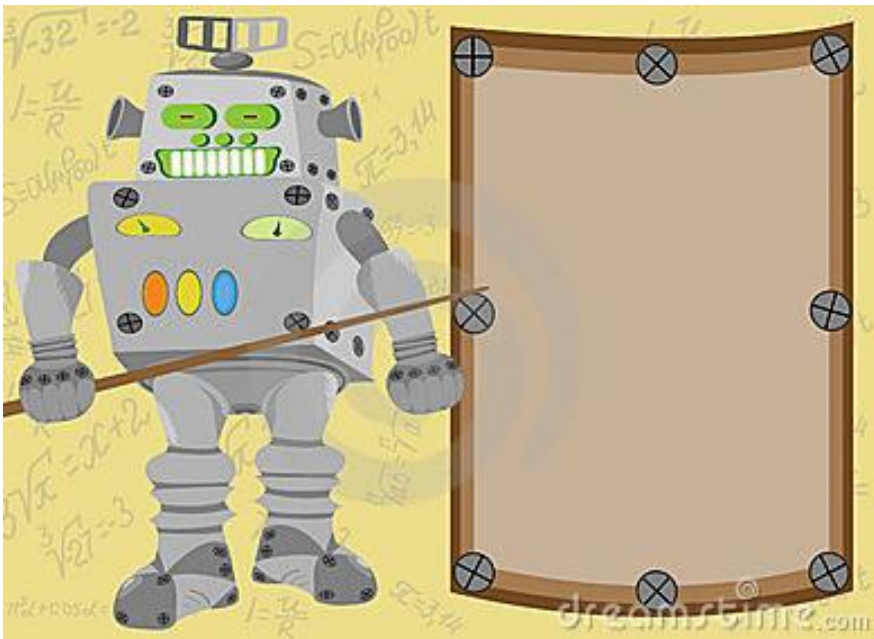
Ο καλός δάσκαλος

- δεν χάνει ποτέ την ψυχραιμία του ούτε δείχνει έντονα συναισθήματα.
- είναι σταθερός, δεν έχει μεταπτώσεις, δεν έχει εναλλαγές διάθεσης
- δεν μεροληπτεί, δεν ξεχνά, δεν κάνει λάθη
- παρέχει πάντοτε ένα συναρπαστικό μαθησιακό περιβάλλον, που κεντρίζει το ενδιαφέρον, είναι ελεύθερο και ταυτόχρονα ήρεμο και πειθαρχημένο

Με άλλα λόγια:

- Ο καλός δάσκαλος υπερτερεί κατά πολύ του μέσου ανθρώπου, είναι υπεράνω κάθε ανθρώπινης αδυναμίας.





Όμως, ο δάσκαλος είναι
άνθρωπος.
Δεν είναι ρομπότ



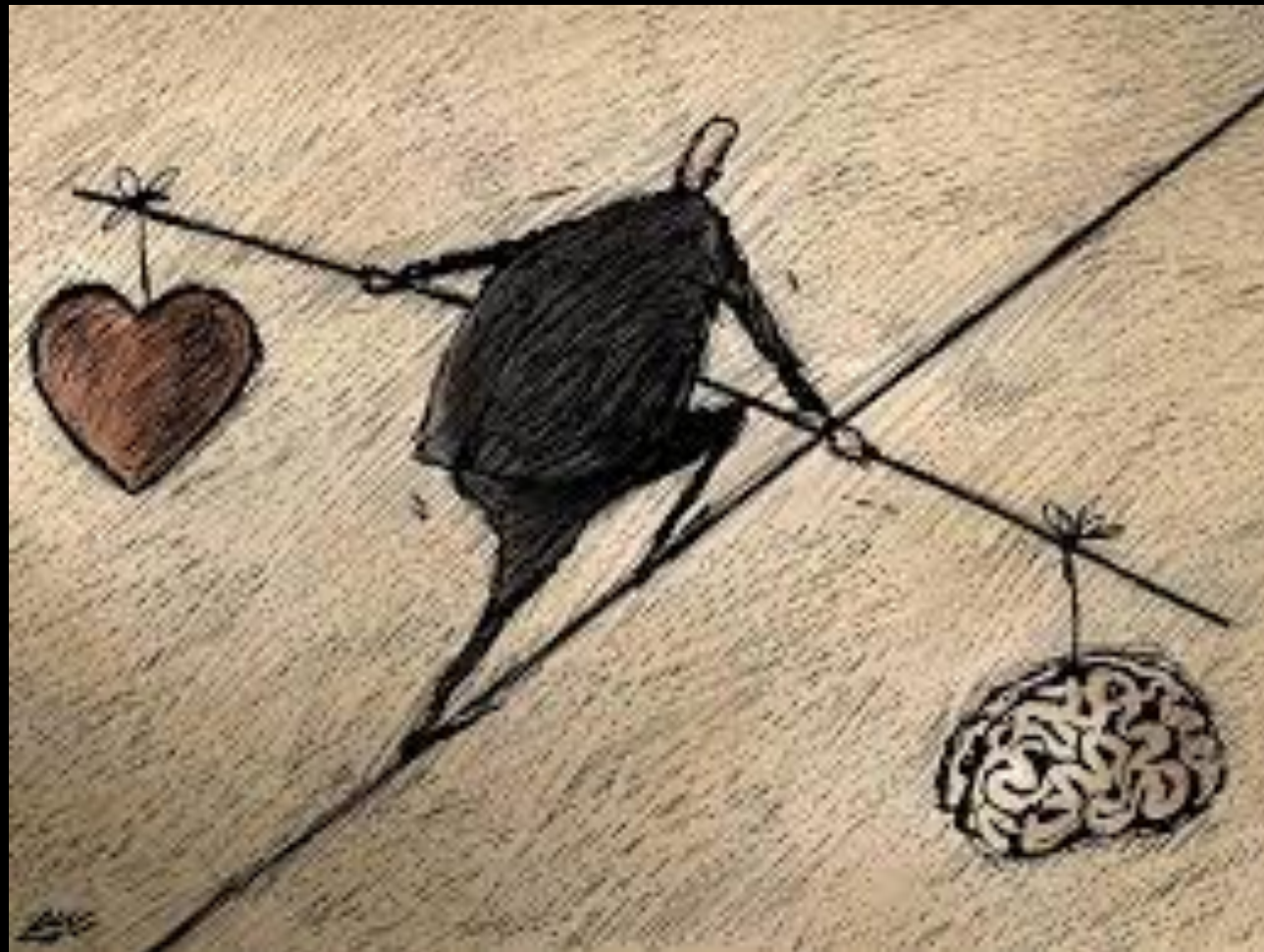
Ο δάσκαλος είναι άνθρωπος

- Γι' αυτό η διατήρηση της ανθρώπινης υπόστασης ως προς τον εαυτό του
- και η μέθοδος της αγάπης ως προς τους μαθητές του
- είναι βασικά συστατικά στοιχεία του λειτουργήματός του.

Ο δάσκαλος είναι
άνθρωπος.
Γι' αυτό, όσα λέμε
εδώ λειτουργούν
υπό αυτή την
αίρεση...

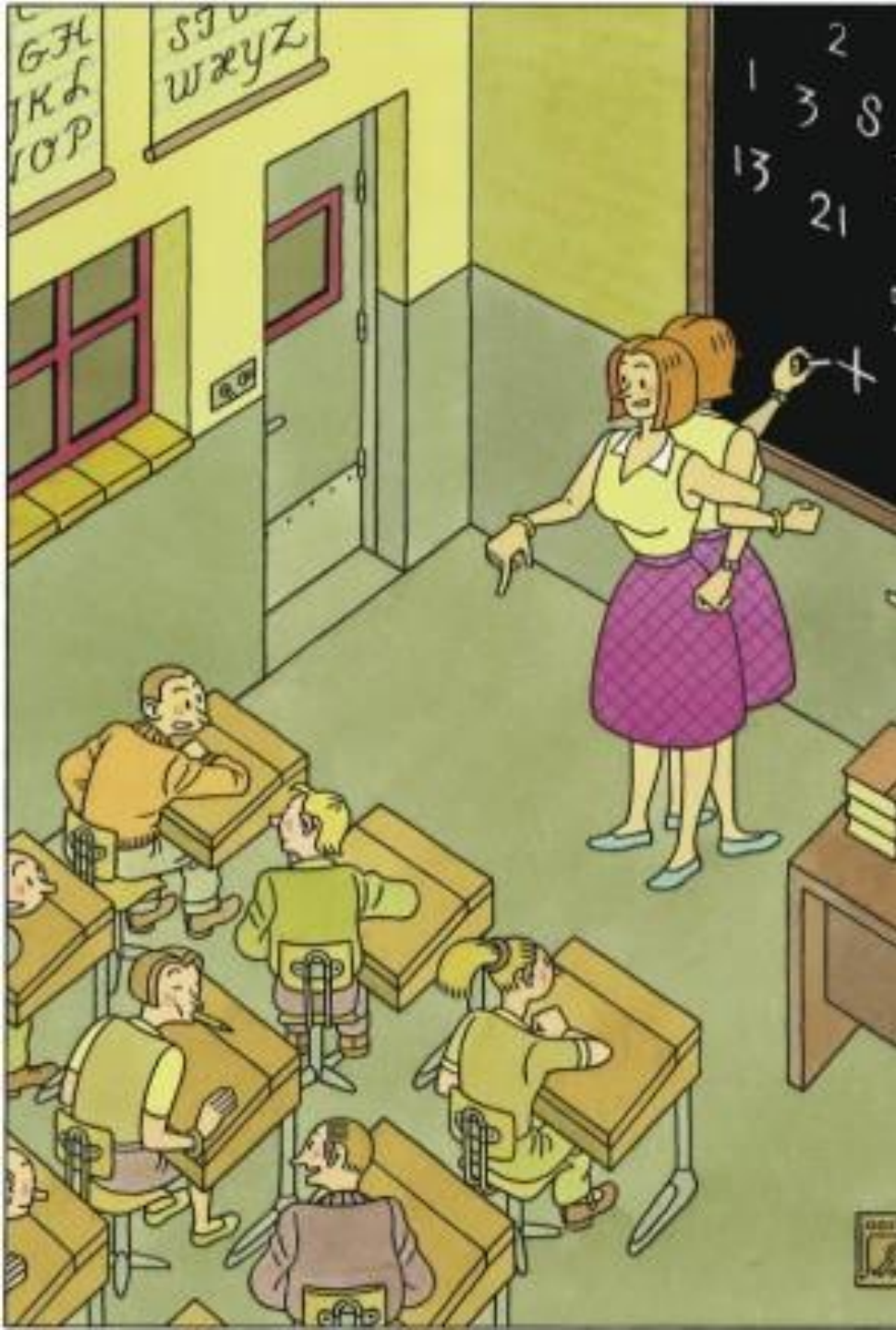


Μέτρον άριστον
Ισορροπία φιλικότητας – αυστηρότητας
Ισορροπία συναισθήματος - λογικής





Τι εξοπλισμό πρέπει να διαθέτουμε;



Ένα βασικό προσόν:
Να είσαι πάντοτε παντού
(*withitness* ή «έχω ένα
μάτι πίσω από την
πλάτη»)



Σημαντικό: ισότητα, δικαιοσύνη

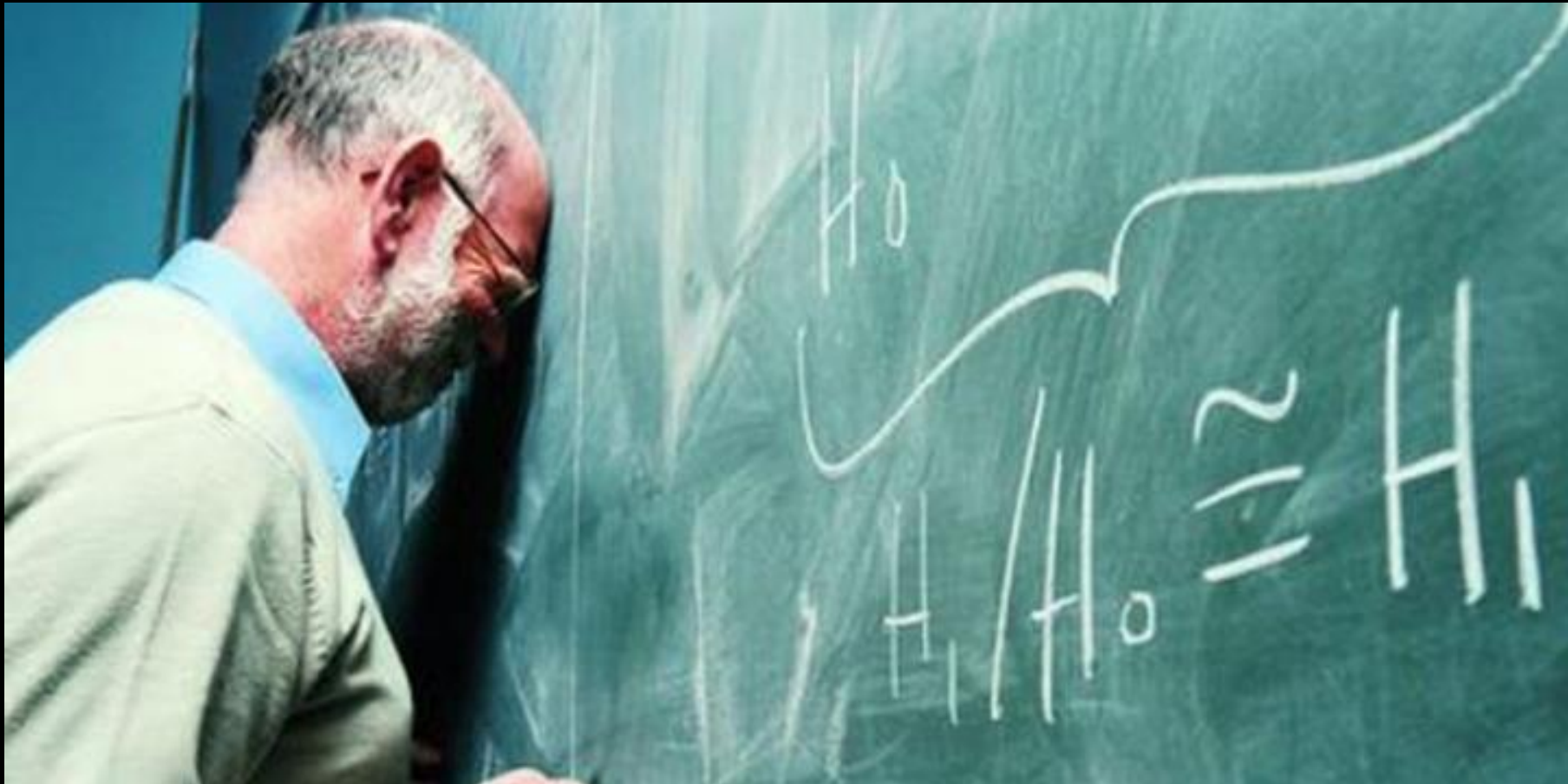
- Κάποιες φορές χρειάζεται να διακρίνουμε τις δύο έννοιες.
- Μπορεί να ακολουθήσουμε άλλη τακτική απέναντι σε ένα παιδί κι άλλη απέναντι σε άλλο: ανάλογα με τον τρόπο που θεωρούμε ότι το καθένα θα αφομοιώσει ή θα επανορθώσει καλύτερα.
- Πάντως, οι αδικίες και οι διακρίσεις (είτε στη συμπεριφορά είτε στη βαθμολογία) εξεγείρουν – αν κάνουμε λάθος, μπορούμε να επανορθώσουμε ή να ζητήσουμε συγγνώμη.



Γνώση της τάξης

- Γνωρίζουμε τα ψυχολογικά χαρακτηριστικά του τύπου του πληθυσμού της τάξης (π.χ. εφηβεία)
- Γνωρίζουμε τους μαθητές (ονόματα, χαϊδευτικά, ενδιαφέροντα, κλίσεις, συναισθήματα, αυτό-εικόνα) – Μπορούμε να τους δώσουμε να συμπληρώσουν σε χαρτονάκια, χαρτιά σχετικές πληροφορίες
- Γνωρίζουμε τη μαθησιακή τους ετοιμότητα – γνώσεις/δεξιότητες
- Γνωρίζουμε την κοινωνική - οικονομική κατάσταση / πραγματικότητα περιοχής
- Γνωρίζουμε το οικογενειακό περιβάλλον, τις ιδιαιτερότητες, ενδεχομένως τα προβλήματα
- ή επιδιώκουμε να τα μάθουμε – δείχνουμε ενδιαφέρον (όχι αδιακρισία)

Παρ' όλ' αυτά...





...πάντα θα υπάρχουν
προβλήματα



Πώς μπορώ να έχω πρόβλημα πειθαρχίας ;
Αφού συνήθως κοιμάμαι !

συνηθισμένα



ή ακραία



και μας καλούν προς επίλυση

- Ας τα δούμε...

Προβληματική Μαθητική Συμπεριφορά

1

Ανεπιθύμητη: μη σύμφωνη με κανόνες, μη αναμενόμενη.

2

Παραβατική ή παραπτωματική: παραβίαση σχολικής ή κρατικής νομοθεσίας

3

Αποκλίνουσα: παρέκκλιση από το φυσιολογικό σε έκταση και ένταση

Προβληματική Μαθητική Συμπεριφορά

Κριτήρια διάκρισης

Πρόθεση:
Σκόπιμη -
μη σκόπιμη

Κατεύθυνση:
Στον εαυτό,
σε άλλους,
στο σχολείο

Αίτια:
Ενδογενή –
εξωγενή –
συνδυαστικά

**Εύρος
ευθύνης:**
Ατομική –
ομαδική

**Τομέας –
πεδίο:**
Από
ενόχληση
στην τάξη
μέχρι βία

**Ένταση –
σοβαρότητα:**
Μικρές
παραβιάσεις
μέχρι ποινικά

**Τόπος
εκδήλωσης:**
Εντός –
εκτός
σχολείου

Εκδηλώσεις

Άρνηση
υπακοής σε
κανόνες, σε
γονείς, σε
σχολείο

Αρνητική
διάθεση
συνύπαρξης –
καυγάδες

Πρόκληση –
αντιδραστικότ
ητα - ψέματα
για αποφυγή
τιμωρία

Επιθετικότητα-
- φθορά ξένης
περιουσίας

Βία σε άτομα

Απάτες –
κλοπές –
προβλήματα
με νόμο



Αίτια (σε αλληλεπίδραση)

- **Εσωτερικά – ενδογενή**
- Ψυχολογικά
- Κληρονομικά
- Λειτουργικές διαταραχές
- Μαθησιακές δυσκολίες
- Προδιάθεση



Αίτια (σε αλληλεπίδραση)

- Εξωτερικά – περιβάλλοντος
- Οικογένεια
- Κοινωνικό περιβάλλον
- Σχολικό περιβάλλον

Αίτια που σχετίζονται με το σχολείο

- Μαθητής
- Δάσκαλος
- Μάθημα
- Σχολείο
- Ευρύτερο πλαίσιο



Λόγοι ανεπιθύμητης συμπεριφοράς

- Αντιπάθεια προς το σχολείο
- Αμφισβήτηση εξουσίας
- Αδυναμία ένταξης – κοινωνική απομόνωση
- Άγνοια κανονισμών
- Αντιφατικότητα κανονισμών
- Μετάθεση προσωπικών προβλημάτων στο σχολείο
- Άγχος
- Διδακτικό στυλ



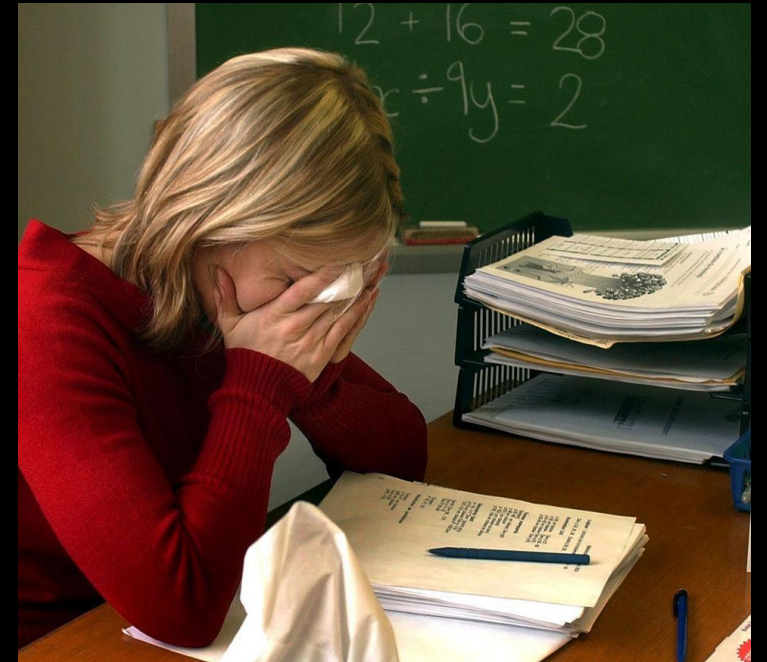
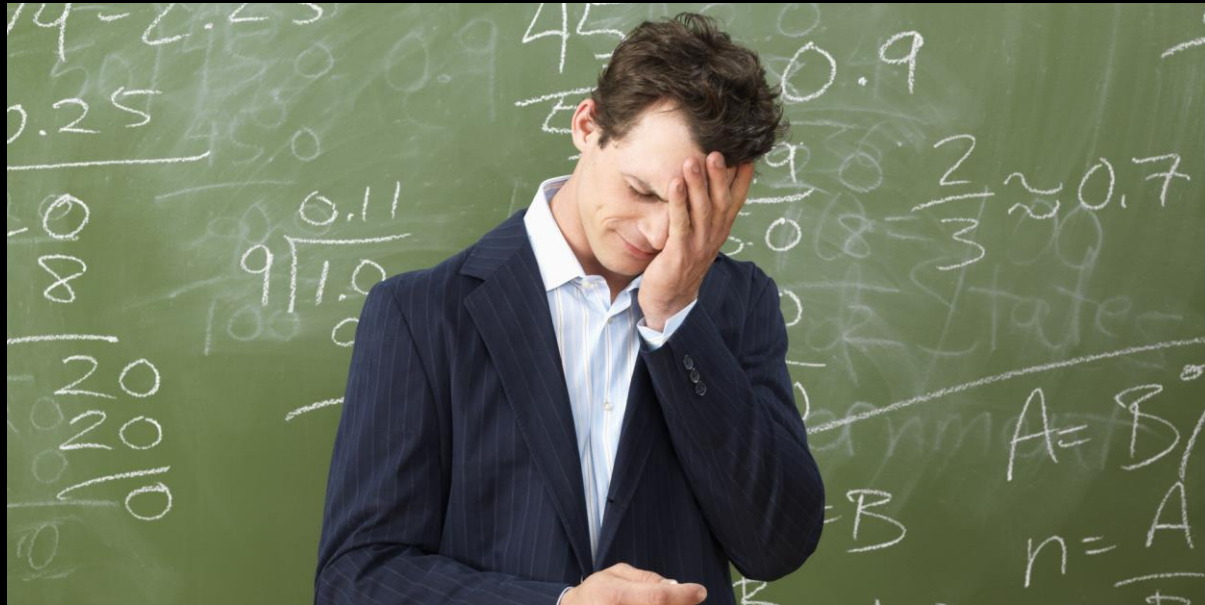
Μερικές φορές φταίμε κι εμείς



Όταν, λοιπόν, το μάθημα γίνεται .. πάθημα



Παρότι κάποτε απελιζόμαστε...



Παρότι
κάποιες
φορές
σηκώνουμε
τα χέρια
ψηλά...



Πρέπει κάτι
να κάνουμε



Μερικές φορές αρκεί μια μικρή κίνηση, για να αλλάξει τα πράγματα...



Κάποιες φορές πρέπει να μπούμε στη θέση των μαθητών, να δούμε πώς αισθάνονται

ΕΛΛΗΝΙΚΗ ΔΗΜΟΚΡΑΤΙΑ
ΥΠΟΥΡΓΕΙΟ ΠΑΙΔΕΙΑΣ ΚΑΙ ΘΡΗΣΚΕΥΜΑΤΩΝ
ΓΕΝΙΚΟ ΛΥΚΕΙΟ ...

Μαρία Παλιού
Τσιτάλα Μπαρτζή
Κατερίνα Σαμάρα
Ελένη Τσίλινα

ΒΑΘΜΟΙ ΤΕΤΡΑΜΗΝΩΝ

Όνομα Μαθητή:
Αριθμός Μητρώου:
Μικροσκοπική Γραμμάτιση:
Τετράμηνο:
Τάξη:

	1 ^ο ΤΕΤΡΑΜΗΝΟ	2 ^ο ΤΕΤΡΑΜΗΝΟ	ΜΕΣΟΣ ΟΡΟΣ
ΑΡΧΑΙΑ	20	20	20
ΑΛΓΕΒΡΑ	19	20	20
ΙΣΤΟΡΙΑ	19	20	20
ΧΗΜΕΙΑ	20	20	20
ΕΚΘΕΣΗ	20	20	20
ΒΙΟΛΟΓΙΑ	20	20	20
ΓΕΩΜΕΤΡΙΑ	19	20	20
ΨΥΣΙΚΗ	20	20	20
ΨΙΛΟΙ	0	0	0
ΧΟΜΠΥ	-2	1	0
ΕΛΕΥΘΕΡΟΙ ΧΩΡΟΙ	0	0	0
ΞΕΚΟΥΡΑΣΗ	3	-3	0
ΥΠΝΟΣ	1	-2	0
Απουσίες	-	-	0

Μαθητικές γελοιογραφίες

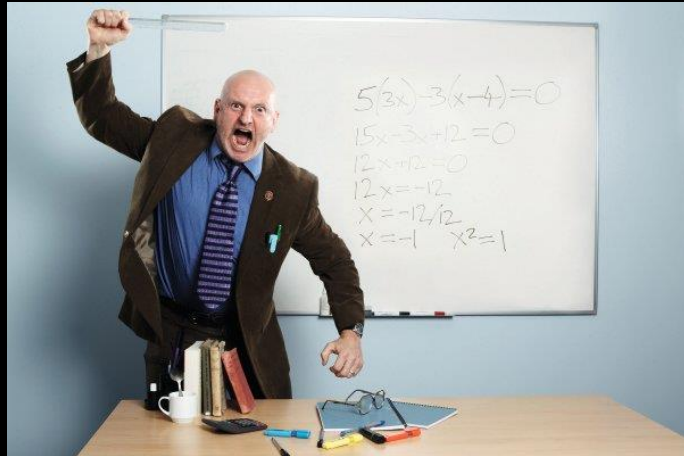


Τι να αποφεύγουμε στη διαχείριση τάξης

- Λάθη χρόνου και στόχου – σύντομη διακοπή μαθήματος υπό όρους
- Υπερβολική αντίδραση
- Απειλές
- Υπερβολικές προσταγές
- Προσβολές μπροστά στους συμμαθητές
- Σαρκασμό
- Ψυχολογικές ερμηνείες συμπεριφοράς
- Προδιαθεσιακή απόδοση αιτίου
- Υποτίμηση προβλημάτων μαθητών
- Μη χρήση πρώτου προσώπου για να πούμε πώς αισθανόμαστε για μια κατάσταση
- Επίκληση επαγγελματικής αυθεντίας
- Δραματοποίηση προβλήματος και παρατεταμένη ενασχόληση - διακοπή διδασκαλίας



Αντιδράσεις προς αποφυγή



Κι ένα σημείο που χρειάζεται προσοχή:



- Η περιγραφή του προβλήματος πρέπει να αφορά τη συμπεριφορά και όχι την προσωπικότητα (όχι τι είναι, αλλά τι κάνει - διαχωρισμός της πράξης από το άτομο)
- «Είναι ζηηρός, νευρικός, ανώριμος»: εμφανίζει ως εγγενές της προσωπικότητας το πρόβλημα, ενώ
- «Σηκώνεται από τη θέση του, απαντάει χωρίς να σκεφτεί» εστιάζει στην εκδήλωση.

Αντιμετώπιση πειθαρχικών



“Επειδή ρίχνεις μπαλίτσες στην τάξη θα πρέπει να πας στο γραφείο του διευθυντή. Δεν έχω τίποτα προσωπικό μαζί σου, είναι θέμα διαχείρισης τάξης”

- Έμφαση στη συμπεριφορά όχι στο άτομο
Αυστηροί με το πρόβλημα – επιεικείς με τους ανθρώπους
- Δεν υπάρχουν συνταγές και συμβουλές
- Πρέπει να αντιμετωπίζονται, διότι μπορεί να εξελιχθούν

Λεκτική βία



ΣΚΟΪΣΕ

- Θέλει να τραβήξει την προσοχή
- Δηλώνει δικές του συναισθηματικές ανάγκες (θυμός, φόβος, ενδοοικογενειακή βία) – στέλνει μηνύματα ή αντανακλά αυτό που του συμβαίνει
- Θέλει να σοκάρει
- Θέλει να εντυπωσιάσει
- Θέλει να δει τον αντίκτυπο (εκφοβισμός)

Βασικό: Δεν παίρνουμε προσωπικά τη λεκτική επίθεση του μαθητή



- Πρέπει να θυμόμαστε ότι ο μαθητής δεν απευθύνεται ουσιαστικά σε μας.
- Πολύ πιθανό η επιθετική συμπεριφορά να είναι κραυγή βοήθειας για κάποια προσωπική συναισθηματική έλλειψη.
- Ακόμη κι αν βλέπει στο πρόσωπό μας έναν αντιπαθή θεσμό, και πάλι δεν πρόκειται για προσωπική επίθεση.
- Συνεπώς, λαμβάνουμε υπόψη αυτή την παράμετρο στην αντίδρασή μας.



Ο θυμός
μπορεί να
είναι
πόνος...

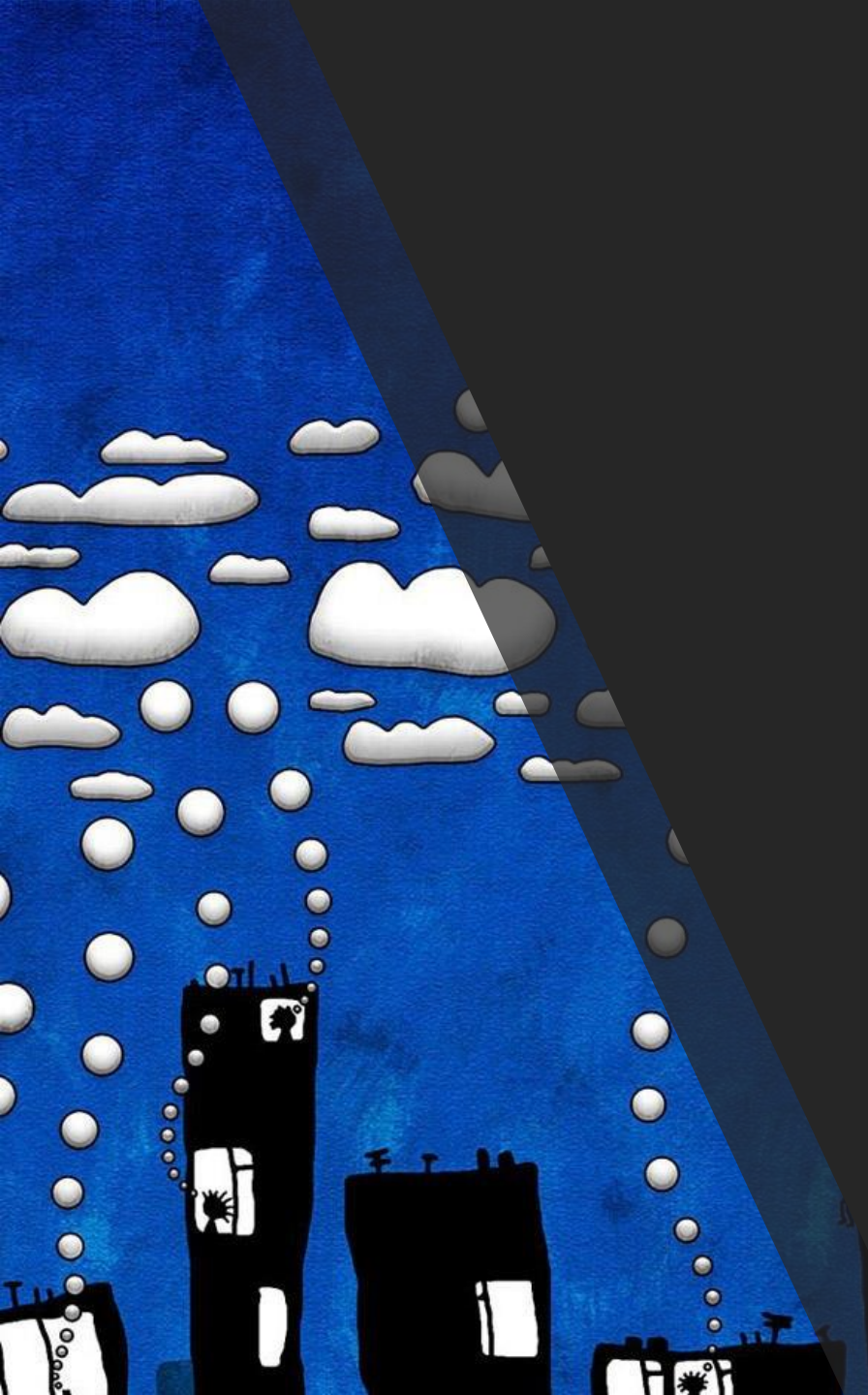
Προσοχή στην αυτο-εκπληρούμενη προφητεία

- Η «αυτο-εκπληρούμενη προφητεία» συντελείται στη βάση ενός φαύλου κύκλου προσδοκιών και ανταποκρίσεων.
- Οι αντιλήψεις και οι προσδοκίες του εκπαιδευτικού, που συχνά διαμορφώνονται με κριτήρια την κοινωνικοοικονομική προέλευση, το φύλο ή την επίδοση του μαθητή, μεταφέρονται στον ίδιο.
- Ο διδασκόμενος ανταποκρίνεται με βάση τη στάση του δασκάλου όπως την εισπράττει ο ίδιος. Στο τέλος, η επίδοση και η συμπεριφορά του μαθητή προσαρμόζεται όλο και περισσότερο σε αυτό που περιμένει ο δάσκαλος.

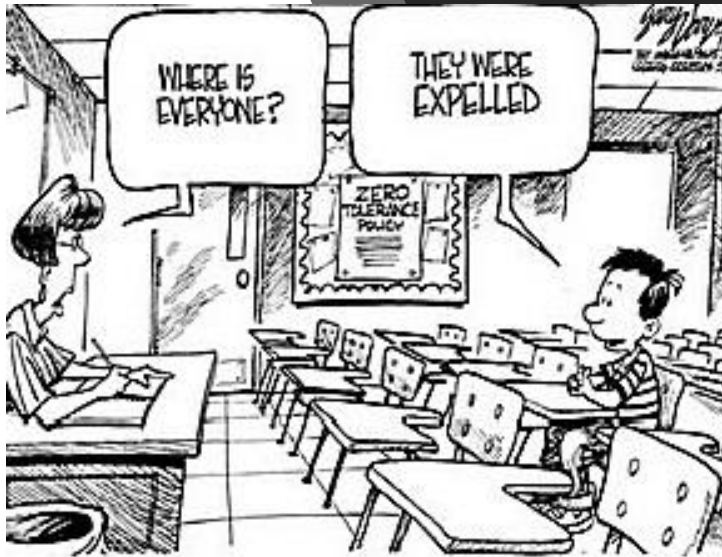


Τι να κάνουμε

- Οπτική επαφή
- Φυσική προσέγγιση
- Ερώτηση (όχι δύσκολη) προς μαθητή (τον επαναφέρει στην εκπαιδευτική διαδικασία)
- Έπαινος επιθυμητής συμπεριφοράς (συμμαθητή)
- Άμεση παρέμβαση (ονομαστική κλήση μαθητή, κατονομασία συμπεριφοράς, αναφορά στο δέον, υπενθύμιση κανόνων και αναμενόμενης συμπεριφοράς – σύντομα και σταθερά)
- Να γνωρίζουμε το επόμενο βήμα – κλιμάκωση (προειδοποίηση, ιδιωτική συζήτηση, απώλεια προνομίων, γραφείο διευθυντή, συζήτηση με γονείς, αποβολή)
- Κίνητρα αντί για τιμωρία
- Υποχρεώνουμε να δείξουν τον καλό εαυτό τους
- Εκμεταλλευόμαστε τις δυνατότητές τους, τις κλίσεις τους (κάθε παιδί έχει δυνατότητες)



Ας μην ξεχνάμε ότι...



- «Η παρουσία των μαθητών στην τάξη είναι υποχρεωτική,
- αλλά την προσοχή τους πρέπει να την κερδίσουμε.
- Τη συμμόρφωσή τους μπορούμε να την επιβάλουμε,
- αλλά η δέσμευσή τους είναι καθαρά προσωπική τους επιλογή.»

- *«Η δουλειά του καθηγητή δεν είναι να διδάσκει, αλλά να δημιουργεί το κατάλληλο μαθησιακό περιβάλλον, όπου οι μαθητές θα μάθουν αυτό που θέλουμε»*

- Phillip Schlechty (Πανεπιστήμιο Οχάιο)

Ο δάσκαλος πρέπει να ξέρει ότι:



- Η προβληματική συμπεριφορά είναι κατά κάποιο τρόπο αναπόφευκτη.
- Πρέπει να αλλάζουν όλοι οι παράγοντες που μπορούν να ελεγχθούν.
- Το παρελθόν δεν αλλάζει.
- Το κατάλληλο σχολικό περιβάλλον είναι φορέας αλλαγής.
- Ό,τι συμβαίνει μέσα στην τάξη μπορεί να ελεγχθεί και να αλλάξει.
- Χρειάζεται και η συμβουλή του ειδικού.
- Ο δάσκαλος είναι φορέας εκπαίδευσης αλλά και σύμβουλος.
- Η συμβουλευτική στοχεύει στην ολόπλευρη ανάπτυξη.

Συμπεριφορική προσέγγιση



- Οι συνέπειες μιας συμπεριφοράς καθορίζουν την επανάληψη ή την εξάλειψή της (οι θετικές την διατηρούν/ ενισχύουν , οι αρνητικές την μειώνουν/ εξαλείφουν)
- «ερέθισμα- αντίδραση- αποτέλεσμα»
- Εντοπίζονται οι συνθήκες στις οποίες εκδηλώνεται το πρόβλημα συμπεριφοράς
- Ανάλυση του προβλήματος συμπεριφοράς
- Ορισμός βασικών κανόνων συμπεριφοράς με θετική διατύπωση (π.χ. όχι «δεν μιλώ όταν γράφω», αλλά «συγκεντρώνομαι όταν γράφω»)
- Τακτική υπενθύμιση κανόνων / σύστημα υπενθύμισης (π.χ. γραμμένοι)
- Σύστημα θετικών / αρνητικών συνεπειών

Μορφές αντιμετώπισης ανεπιθύμητης συμπεριφοράς

01

Αγνόηση

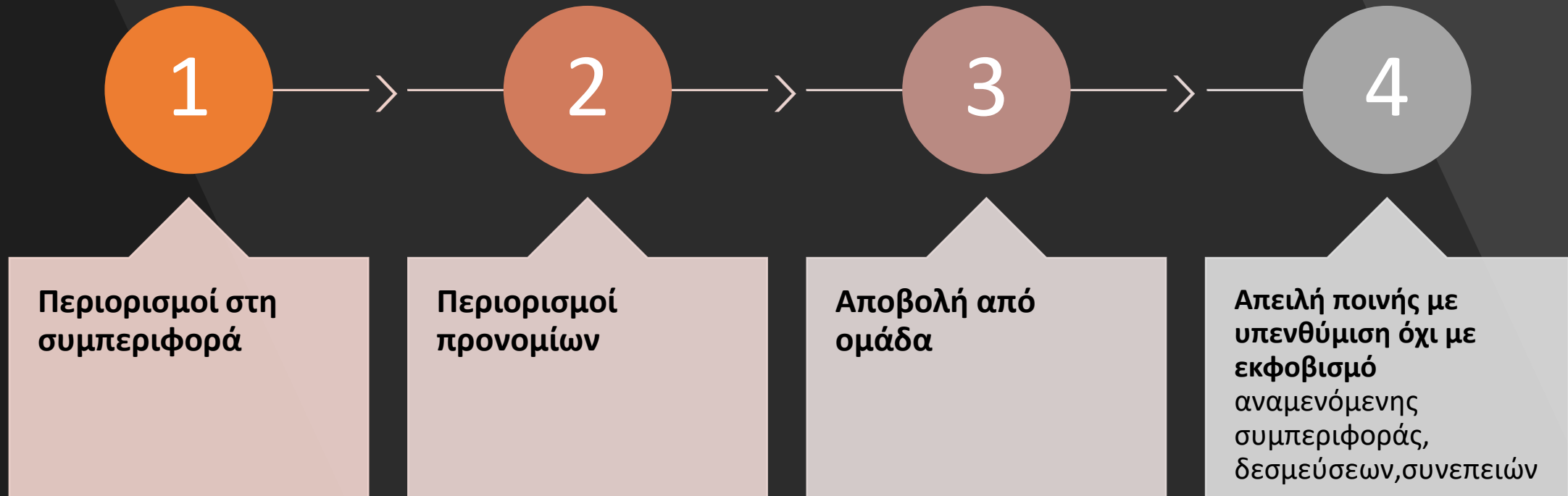
02

Παρέμβαση

03

Τιμωρία ως
φυσική συνέπεια
παραπτώματος

Ποινές που συνιστώνται



Ποινές που δεν συνιστώνται

1

Σωματική τιμωρία

2

Επιβολή επιπλέον εργασιών
(συνήθως άσχετη με το παράπτωμα, συνδέει την εργασία με την τιμωρία)

3

Αποπομπή από το μάθημα
(μαθησιακά κενά, συχνά καλοδεχούμενη, κίνδυνοι για μαθητές)

Τεχνικές



Θετική ενίσχυση

- Ευχάριστη συνέπεια που ακολουθεί μια επιθυμητή συμπεριφορά:
- Παροχή ενός ευχάριστου ερεθίσματος/κατάστασης μετά την εμφάνιση της επιθυμητής συμπεριφοράς. Άρα αύξηση πιθανότητας να επανεμφανιστεί η συμπεριφορά.
- Έπαινος, χαμόγελο, βραβείο...



Αρνητική ενίσχυση

- Παρουσία μιας συμπεριφοράς τα αποτελέσματα της οποίας οδηγούν στη φυγή ή στην αποφυγή αποστροφικού γεγονότος.
- Μετακίνηση ενός δυσάρεστου ερεθίσματος (π.χ. απομάκρυνση πόνου) άρα αύξηση πιθανότητας να μη συμβεί ανεπιθύμητη συμπεριφορά και στο μέλλον.
- Αφαίρεση ενός αρνητικού ερεθίσματος ή κατάστασης μετά την εμφάνιση της επιθυμητής συμπεριφοράς.



Απόσβεση

- Κάθε φορά που ένας μαθητής εκδηλώνει τη μη αποδεκτή συμπεριφορά (π.χ. μιλάει χωρίς άδεια), ο εκπαιδευτικός δεν αντιδρά καθόλου σε αυτή τη συμπεριφορά (δεν κάνει κανένα σχόλιο ή δεν κοιτάζει προς τον μαθητή). Έτσι, ο μαθητής δεν αποκτά την προσοχή που ίσως θέλει και σταδιακά σταματά να μιλά χωρίς άδεια. Είναι πολύ πιθανό, η απόσβεση να επιφέρει προσωρινή έξαρση της συμπεριφοράς του μαθητή. Τότε, είναι σημαντικό ο εκπαιδευτικός να διατηρήσει μία σταθερή και ψύχραιμη στάση.



Υπερδιόρθωση

- Έχει δύο μορφές:
- (α) την άμεση αποκατάσταση της ζημιάς που έχει προκληθεί από την προβληματική συμπεριφορά
- (β) την εφαρμογή της κατάλληλης συμπεριφοράς από το παιδί με την προβληματική συμπεριφορά
- (π.χ. όταν ένας μαθητής μιλάει με θυμό και χρησιμοποιεί άσχημες εκφράσεις, ο εκπαιδευτικός απαιτεί από το μαθητή να μιλά με θετικές εκφράσεις και με ηρεμία)



Προσωρινή απομάκρυνση

- Η απομάκρυνση του μαθητή από ένα χώρο ή δραστηριότητα που ενισχύει την συμπεριφορά του για να ηρεμήσει (ακόμη και σε άλλο θρανίο), αλλά να έχει προηγηθεί απαίτηση εκδήλωσης θετικής συμπεριφοράς πριν την απομάκρυνση.



Σταδιακή διαμόρφωση

- Ο μαθητής ενισχύεται για κάθε συμπεριφορά που πλησιάζει στην επιθυμητή συμπεριφορά.
- Σε αυτή την τεχνική, το ενδιαφέρον του δασκάλου είναι να ενισχύσει μικρές ενδείξεις αποδεκτής συμπεριφοράς, ώστε σταδιακά να διαμορφώσει με τη χρήση της ενίσχυσης μία συνολικά κατάλληλη συμπεριφορά.



Ανάλυση έργου

- Η ανάλυση της τελικής αποδεκτής συμπεριφοράς σε βραχύχρονους και μακρόχρονους στόχους (σταδιακή απόσβεση: π.χ. να σηκωθεί από το θρανίο 3 φορές, 2 φορές, 1 φορά)



Εκπαίδευση σε αυτοκαθοδήγηση

- Ρύθμιση συμπεριφοράς από το ίδιο το άτομο – τεχνική ελέγχου σκέψεων – συναισθημάτων
- Δίνεις οδηγίες και τις επαναλαμβάνει εσωτερικά ή όχι, τον διακόπτεις: «Τι σκέφτεσαι; Τι αποφάσισες;»
- Χρειάζεται ισχυρό κίνητρο το παιδί και συνεργασία με το δάσκαλο



Το αμοιβαίο συμβόλαιο συμπεριφοράς

- Γραπτή συμφωνία ανάμεσα στον εκπαιδευτικό και το παιδί, που προσδιορίζει με ακρίβεια ποιες συμπεριφορές επιβραβεύονται και ποιες ενισχύσεις προσφέρονται όταν το παιδί συμπεριφερθεί κατάλληλα (μπορεί να είναι και βραχυπρόθεσμο).
- Έμφαση στη λογική που υπάρχει πίσω από τους κανόνες
- Συμμετέχουν και οι δύο πλευρές στη διαμόρφωσή του
- Δεσμεύει και τους δύο



Παιχνίδι ρόλων

- Είναι η διαδικασία ταύτισης του παιδιού με ένα ρόλο που περιλαμβάνει κοινωνικές δεξιότητες
- Παρατήρηση και ερμηνεία της προβληματικής συμπεριφοράς από τον ίδιο το μαθητή
- *«Εσύ και ο Γιάννης παίζετε μαζί έξω στην αυλή. Ξαφνικά εγώ έρχομαι, χαλάω το παιχνίδι σας και αρχίζω να γελάω. Τι θα έκανες ή τι θα έλεγες σε αυτή την περίπτωση;».*
- Ο εκπαιδευτικός αποφεύγει να αξιολογήσει το μαθητή για τις πράξεις του. Ο στόχος είναι ο μαθητής να συνειδητοποιήσει πώς διαμορφώνονται οι συγκεκριμένες αντιδράσεις του, ώστε να μπορεί να τις ελέγξει.



Διδασκαλία εναλλακτικών τρόπων αντίδρασης

- Δίνουμε μια υποθετική κατάσταση, ρωτάμε το μαθητή τι θα έκανε, αν δώσει ανώριμη απάντηση ή βίαιη, λέμε: «Ναι αυτό είναι μια λύση, αλλά τι άλλο θα μπορούσες να κάνεις, ποια άλλη λογική λύση θα μπορούσες να χρησιμοποιήσεις;»



Τιμωρία

- Ήπια (μπορεί να είναι ειρωνεία), άμεση, ευγενική
- Θεωρείται πάντως ότι δεν έχει μακροπρόθεσμα αποτελέσματα και κάποτε αντίστροφα, δημιουργεί θυμό ή αύξηση ανοχής (δηλαδή συνηθίζει), κ.ά.



Αρνητικές επιπτώσεις τιμωρίας

Μείωση συχνότητας δράσεων γενικά
(αρνητικών και θετικών)

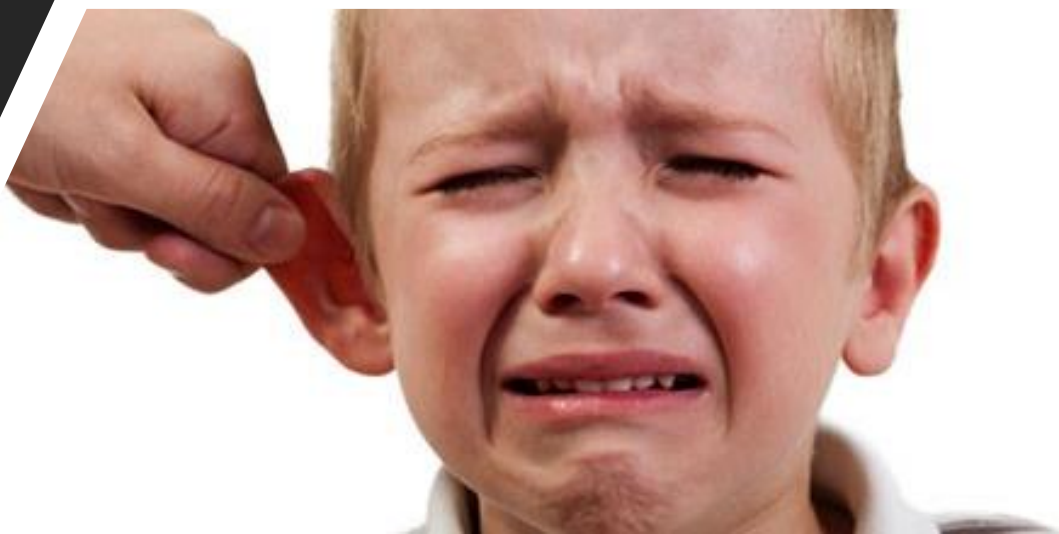
Γενίκευση

(σύνδεση του φόβου με το περιβάλλον του
σχολείου)

Πρόκληση θυμού

Επιζήτηση ανακούφισης (σε άλλα πεδία)

Αύξηση ανοχής





Οικοσυστημική προσέγγιση

- Η συμπεριφορά ενός ατόμου καθορίζεται από το πλέγμα των σύνθετων και ποικίλων σχέσεων του με τους άλλους.
- Η αντίδραση σε ένα γεγονός συνδέεται με τη σημασία (το νόημα) που το άτομο αποδίδει σε αυτό το γεγονός.
- Η αλλαγή στις αντιλήψεις επιφέρει αλλαγή στην αντίδραση.
- Ο καθένας αποτελεί μέρος ενός οικοσυστήματος: κάθε αλλαγή σε ένα μέλος του οικοσυστήματος επηρεάζει και τα άλλα μέλη.



- Η οικοσυστημική προσέγγιση δεν επικεντρώνει το ενδιαφέρον της στη διάγνωση του προβλήματος αλλά στην αλλαγή της προβληματικής κατάστασης. Ο εκπαιδευτικός συνεκτιμά το κάθε πρόσωπο στην τάξη και το σχολείο ως μέρος του προβλήματος και παράγοντα επίλυσής του.
- Οι ερμηνείες και η στάση του εκπαιδευτικού επηρεάζουν τις ερμηνείες και τη στάση των μαθητών, άρα η αλλαγή της συμπεριφοράς των μαθητών θα επέλθει (και) με αλλαγή της συμπεριφοράς του εκπαιδευτικού.



Θετική υποδήλωση των κινήτρων

- Αναγνώριση πιθανών θετικών κινήτρων στην προβληματική συμπεριφορά
- Η θετική υποδήλωση των κινήτρων στηρίζεται στις ακόλουθες υποθέσεις:
 - 1. Μία προβληματική συμπεριφορά μπορεί να συνδέεται με αρνητικά αλλά και θετικά κίνητρα.
 - 2. Η απόδοση θετικού κινήτρου σε μία προβληματική συμπεριφορά μπορεί να επηρεάσει θετικά την κατάσταση.
- Η δημόσια απόδοση του θετικού κινήτρου μπορεί να δώσει και στο μαθητή την εκδοχή που ούτε ο ίδιος είχε σκεφθεί



Αναγνώριση θετικών λειτουργιών

- Αναγνώριση πιθανών θετικών λειτουργιών της προβληματικής συμπεριφοράς
- Αναγνώριση θετικής επίδρασης σε ένα πρόβλημα συμπεριφοράς
- Π.χ. «Βλέπω ότι δε χρειάζεσαι το χρόνο που σου αναλογεί μέσα στην τάξη, έτσι μπορώ να ασχοληθώ με τους άλλους»
- Οδηγεί στον επαναπροσδιορισμό, αφού ο μαθητής δεν επεδίωκε αυτό.

Η τεχνική της κερκόπορτας

- Εστίαση προσοχής σε κάποιο στοιχείο του οικοσυστήματος που δεν σχετίζεται άμεσα με το πρόβλημα.
- Σχολιασμός θετικών πλευρών στη συμπεριφορά ενός μαθητή με πρόβλημα συμπεριφοράς (εκ των έσω υπονόμηση της συμπεριφοράς του).
- Επικέντρωση στα θετικά (ή σε ένα θετικό) του μαθητή, ανάλογα σχόλια, πιθανός επηρεασμός της προσωπικότητας του μαθητή, ενίσχυση θετικών πλευρών της.





Αναπλασίωση

- **Νέο αντιληπτικό πλαίσιο για την συμπεριφορά**
- **Αφού η συμπεριφορά μας ακολουθεί την ερμηνεία μας,**
- **και αφού υπάρχουν κι άλλες ερμηνείες,**
- **αν αλλάξουμε ερμηνεία, αν δώσουμε θετική ερμηνεία,**
- **αλλάζουμε συμπεριφορά,**
- **κι αυτό αλλάζει τη συμπεριφορά του μαθητή.**



Τεχνική αναπλαισίωσης

- Διαμόρφωση θετικής εναλλακτικής ερμηνείας και εισαγωγή της ερμηνείας στην προβληματική κατάσταση.
- Παράδειγμα: ένας μαθητής που πετάγεται: άτομο με συμμετοχή και ενδιαφέρον, όχι άτομο που θέλει να τραβήξει την προσοχή.
- 1. Σκεφτείτε το πρόβλημα.
- 2. Πώς αντιδράτε, τι αποτέλεσμα έχει;
- 3. Ποια η ερμηνεία σας για τη συμπεριφορά;
- 4. Ποια θετική εναλλακτική ερμηνεία μπορείτε να δώσετε;
- 5. Τι θα κάνατε βάσει του 4;

Ενεργητική ακρόαση

- Δεξιότητα επικοινωνίας που βασίζεται στην ενσυναίσθηση.
- Δείχνουμε στους άλλους ότι κατανοούμε πως έχουν σχηματισμένη άποψη (για ποιο πράγμα και για ποιο λόγο).
- Είδος θεραπευτικής επικοινωνίας.



Τεχνικές

1

Ανακεφαλαίωση (για ποιο πράγμα)

1α

Παράφραση – δήλωση σε τακτά διαστήματα

«Αυτό που πρέπει να σε ενόχλησε είναι...»

1β

Έλεγχος μηνύματος

«Όπως καταλαβαίνω, αυτό που λες είναι...»

«Δηλαδή το σημείο όπου διαφωνείς είναι...»

Τεχνικές

2

Ανταπόκριση
(για ποιο λόγο)

2α

Αναφορά στα
συναισθήματα
ομιλητή ως
καθρέφτης,
χωρίς σχόλια

2β

Επιβεβαίωση
ενδιαφέροντος

«Ένωσες
ότι...;»

«Αυτό πρέπει
να σε
ικανοποίησε»

«Καταλαβαίνω
την ανησυχία
σου»

Τεχνικές



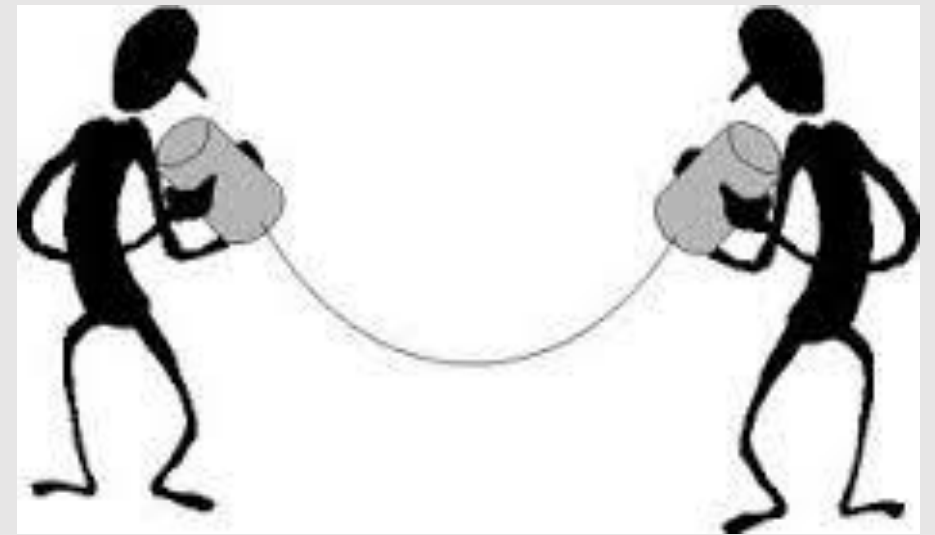
Επιβεβαίωση ακρόασης

- Ο δάσκαλος δείχνει ότι ακούει προσεκτικά (νεύματα, εκφράσεις προσώπου, μικρές φράσεις), χωρίς να εκφράζει γνώμη.
- Ο μαθητής ενθαρρύνεται να περιγράψει ελεύθερα τις σκέψεις του.



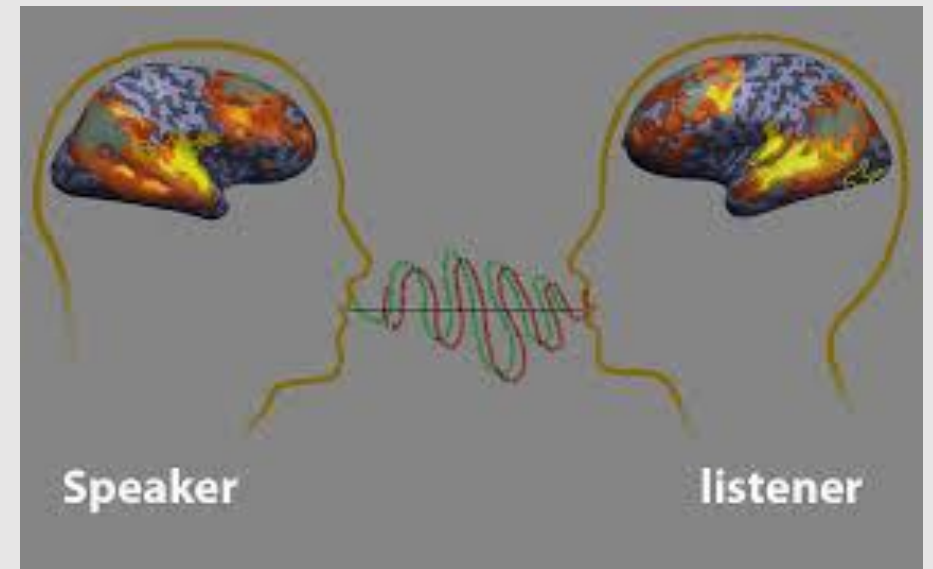
Καθρέφτισμα

- Επανάληψη των φράσεων του μαθητή από το δάσκαλο., διερεύνηση των σκέψεων και συναισθημάτων από τον ίδιο το μαθητή, αφού το ξανασκέφτεται και το επιβεβαιώνει ή το διαψεύδει.
- Η χρήση του καθρεφτίσματος βασίζεται στην κρίση του εκπαιδευτικού να παρεμβαίνει επιλεκτικά σε σημεία, ώστε ο μαθητής να περιγράψει πιο διεξοδικά τις σκέψεις και τα συναισθήματά του.
- *Μαθητής: «Αυτό το σχολείο δεν μου αρέσει καθόλου.» Δάσκαλος: «Δεν σου αρέσει καθόλου.»*
- *Μαθητής: «Ναι, κύριε, γιατί όλα τα άλλα παιδιά με κοροϊδεύουν.»*



Αντανάκλαση

- Προσοχή στα συναισθηματικά στοιχεία του μαθητή, για να συνειδητοποιηθούν και από τον ίδιο.
- Μαθητής: *«Ο Πέτρος με χτυπάει και με κοροϊδεύει»*
- Δάσκαλος: *«Κι αυτό σε πληγώνει πολύ»*



Παράφραση

- Επανάληψη των σημαντικότερων λέξεων του μαθητή, σύντομη δήλωση σύνοψης, που οδηγεί τον μαθητή να επεξεργαστεί ο ίδιος σκέψεις και συναισθήματα.
- Μαθητής: *«Μερικές φορές σκέφτομαι ν' αφήσω το σχολείο, έτσι δε θα έχω διάβασμα, αλλά μετά λέω ότι δε θα έλυνα έτσι το πρόβλημα.»*
- Δάσκαλος: *«Δηλαδή νομίζεις ότι θα ντρεπόσουν για τον εαυτό σου αν άφηνες το σχολείο τώρα.»*



Υπενθύμιση: Ο δάσκαλος είναι άνθρωπος.

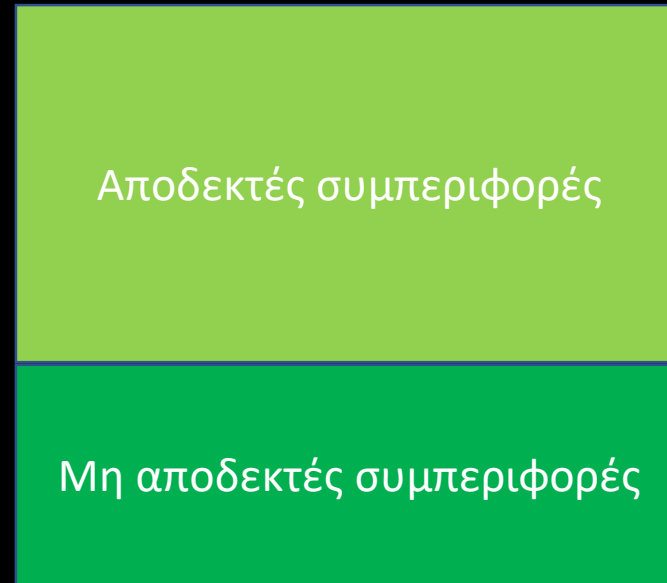
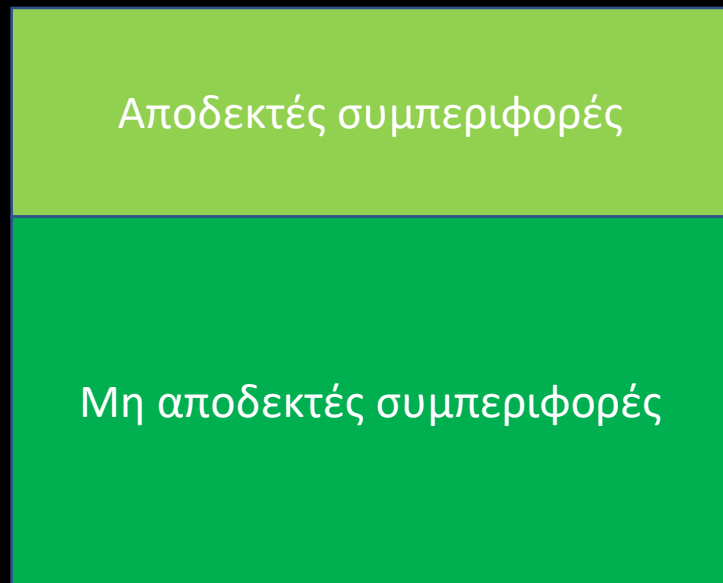
Γι' αυτό, όμως, μπορεί και να αλλάζει...

Το μοντέλο ΕΑΔ (Εκπαίδευση Αποτελεσματικού Δασκάλου)

Το παράθυρο συμπεριφοράς

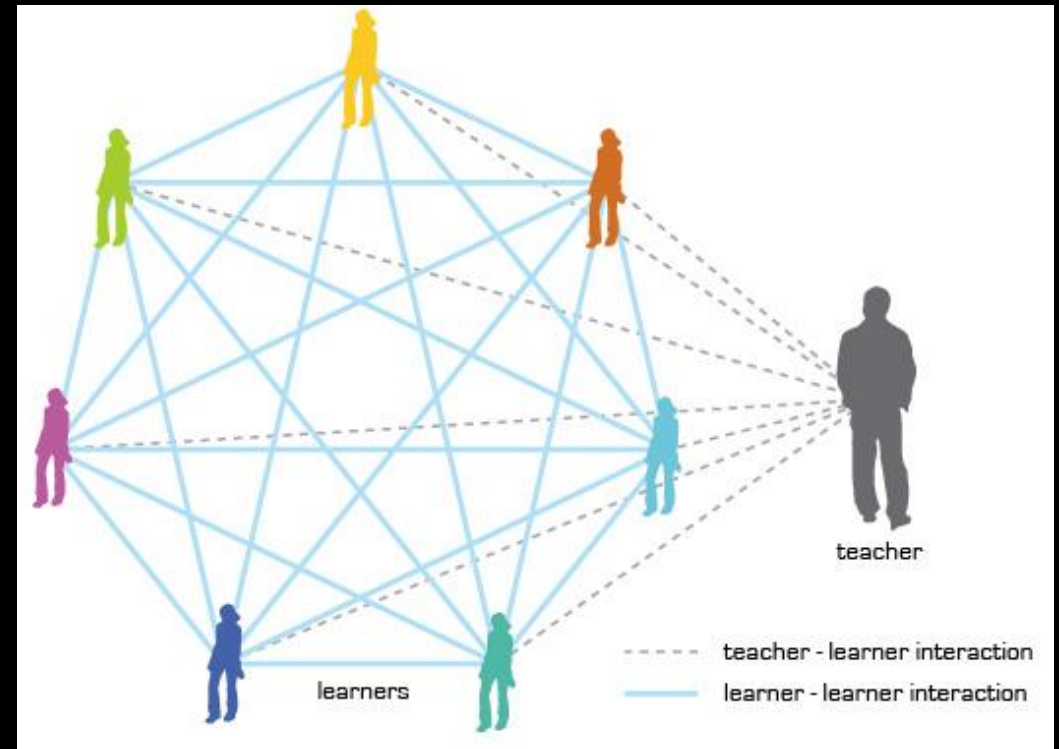
-

Η μεταβολή της γραμμής αποδοχής



(Και οι μαθητές έχουν αντίστοιχο παράθυρο)

- Δημιουργούν αναμονές και προσδοκίες για τους καθηγητές τους.
- Και οι δυο πλευρές μπορούν να μεταβάλουν τις γραμμές αποδοχής και να βρουν κοινούς κώδικες.



Σε ποιον ανήκει το πρόβλημα

- Πρόβλημα του μαθητή:
- όταν δεν ικανοποιούνται οι δικές του ανάγκες
- (θα θέλαμε να αισθανόταν διαφορετικά)

- Πρόβλημα του δασκάλου:
- όταν η συμπεριφορά του μαθητή είναι κάτω από τη γραμμή αποδοχής
- (η συμπεριφορά του μας ενοχλεί)

- Ο δάσκαλος πρέπει να διαχωρίζει
- σε ποιον ανήκει το πρόβλημα, ώστε να φέρεται ανάλογα

*Ο μαθητής εκφράζει θυμό
για τους γονείς του
Ο μαθητής έχει το
πρόβλημα*

*Περιοχή χωρίς πρόβλημα
Περιοχή διδασκαλίας -
μάθησης*

*Ο μαθητής γράφει πάνω στο
θρανίο
Ο δάσκαλος έχει το
πρόβλημα*

Μια πρόταση (ας τη σκεφτούμε)



- Στο πρόβλημα του δασκάλου επιλέγουμε να μιλήσουμε στο α' ενικό (και όχι στο β')
- Π.χ.
- *«Όταν γίνεται φασαρία (αιτία του προβλήματος χωρίς αρνητική κριτική)*
- *Χάνω τον ειρμό μου (αντίκτυπο που έχει στη δουλειά μου)*
- *Και αυτό με εκνευρίζει» (συναισθήματα σε σχέση με τον αντίκτυπο, δηλαδή με το αποτέλεσμα της συμπεριφοράς και όχι με τον μαθητή)*

Η σχολική τάξη έχει
«βιοποικιλότητα»



Ο καθένας βάζει τη δική του νότα



Και η ομοιομορφία είναι
ενοχλητική



Και κάτι ακόμη Να αυξήσουμε την ανθεκτικότητά μας

- Καλλιέργεια αυτοεκτίμησης
- Απόκτηση αίσθησης σκοπού
- Δημιουργία κοινωνικού δικτύου
- Απόκτηση ελαστικότητας – προσαρμοστικότητας
- Καλλιέργεια αισιοδοξίας
- Φροντίδα εαυτού
- Εμπλοκή εαυτού (όχι διεκπεραίωση)
- Καλλιέργεια αντικειμενικότητας απέναντι στο πρόβλημα
- Μοίρασμα εμπειρίας



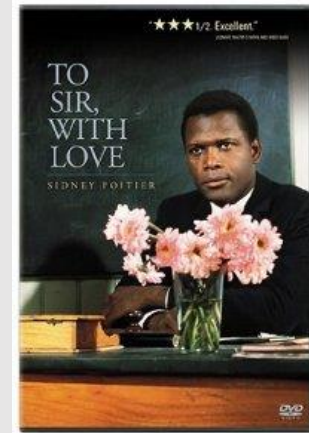
Ας σκεφτούμε και τις ανταμοιβές που παίρνουμε

Ηθικές

Κοινωνικές

Επικοινωνίας, σχέσεων

(Και ας μη σκεφτούμε τις αμοιβές)



Τέλος,
πάντα υπάρχει
χρόνος για μια
νέα αρχή!

Σας ευχαριστώ!

